

# MINISTERSTWO ROLNICTWA I ROZWOJU WSI

## ZINTEGROWANY SYSTEM ROLNICZEJ INFORMACJI RYNKOWEJ

(podstawa prawna: ustawa o rolniczych badaniach rynkowych z dnia 30 marca 2001 r.)



## RYNEK ZBÓŻ

NR 28/2014

17 lipca 2014 r.

### NOTOWANIA Z OKRESU 7 – 13 lipca 2014 r. (28 tydz.)

#### 1. CENY NA TARGOWISKACH

Daty podane w tabeli oznaczają ostatni dzień analizowanego tygodnia (poniedziałek - piątek).

Ceny w POLSCE

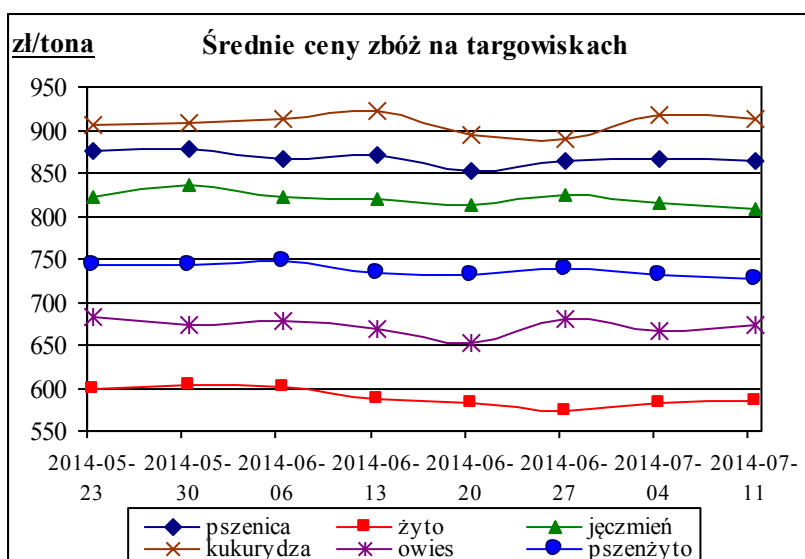
	Cena [zł/tona]		Tygodniowa zmiana [%]
	2014-07-11	2014-07-04	
<b>PSZENICA</b>			
Cena min.	725	730	-0,7
Cena max.	1020	1020	0,0
Cena śr.	864	867	-0,4
<b>ŻYTO</b>			
Cena min.	500	450	11,1
Cena max.	717	925	-22,5
Cena śr.	585	583	0,4
<b>JĘCZMIEN</b>			
Cena min.	550	640	-14,1
Cena max.	1000	1000	0,0
Cena śr.	809	815	-0,7
<b>KUKURYDZA</b>			
Cena min.	700	700	0,0
Cena max.	1200	1200	0,0
Cena śr.	912	918	-0,6
<b>OWIES</b>			
Cena min.	540	520	3,8
Cena max.	1060	1020	3,9
Cena śr.	673	666	1,1
<b>PSZENŻYTO</b>			
Cena min.	600	650	-7,7
Cena max.	825	870	-5,2
Cena śr.	726	732	-0,9

## Średnie ceny na targowiskach wg WOJEWÓDZTW.

WOJEWÓDZTWO	PSZENICA			ŻYTO			JĘCZMIEN		
	Cena [zł/tona]		Tygodniowa zmiana ceny [%]	Cena [zł/tona]		Tygodniowa zmiana ceny [%]	Cena [zł/tona]		Tygodniowa zmiana ceny [%]
	2014-07-11	2014-07-04		2014-07-11	2014-07-04		2014-07-11	2014-07-04	
Dolnośląskie	--	--	--	--	--	--	--	--	
Kujawsko-Pomorskie	817	794	2,8	575	550	4,5	735	746	-1,5
Lubelskie	830	851	-2,4	600	600	0,0	780	783	-0,4
Lubuskie	1 000	1 000	0,0	--	--	--	900	1 000	-10,0
Łódzkie	875	887	-1,3	550	543	1,2	776	776	0,0
Małopolskie	833	828	0,7	620	788	-21,3	816	770	6,0
Mazowieckie	885	881	0,5	568	562	0,9	848	855	-0,8
Podkarpackie	875	898	-2,6	600	700	-14,3	810	844	-4,0
Podlaskie	861	861	0,0	613	538	14,0	810	821	-1,4
Pomorskie	--	800	--	--	--	--	--	--	--
Śląskie	903	940	-3,9	--	--	--	872	878	-0,7
Świętokrzyskie	800	800	0,0	658	600	9,7	777	775	0,2
Warmińsko-Mazurskie	825	--	--	--	--	--	--	800	--
Wielkopolskie	846	803	5,3	596	578	3,1	727	742	-2,0
Zachodniopomorskie	1 000	1 000	0,0	--	--	--	--	--	--

WOJEWÓDZTWO	KUKURYDZA			OWIES			PSZENŻYTO		
	Cena [zł/tona]		Tygodniowa zmiana ceny [%]	Cena [zł/tona]		Tygodniowa zmiana ceny [%]	Cena [zł/tona]		Tygodniowa zmiana ceny [%]
	2014-07-11	2014-07-04		2014-07-11	2014-07-04		2014-07-11	2014-07-04	
Dolnośląskie	--	--	--	--	--	--	--	--	
Kujawsko-Pomorskie	--	--	--	662	520	27,2	721	691	4,3
Lubelskie	800	800	0,0	625	625	0,0	713	738	-3,4
Lubuskie	1 200	1 200	0,0	--	--	--	--	--	--
Łódzkie	1 000	1 000	0,0	688	698	-1,5	717	732	-2,1
Małopolskie	850	825	3,0	773	760	1,8	788	810	-2,8
Mazowieckie	905	933	-3,0	647	650	-0,5	739	735	0,6
Podkarpackie	900	917	-1,8	695	694	0,2	775	790	-1,9
Podlaskie	--	--	--	645	625	3,2	696	692	0,6
Pomorskie	--	--	--	--	--	--	--	--	--
Śląskie	977	971	0,6	867	853	1,7	781	787	-0,8
Świętokrzyskie	850	850	0,0	631	650	-2,9	693	700	-1,0
Warmińsko-Mazurskie	--	--	--	600	550	9,1	670	--	--
Wielkopolskie	700	700	0,0	570	570	0,0	718	725	-0,9
Zachodniopomorskie	--	--	--	--	--	--	--	--	--

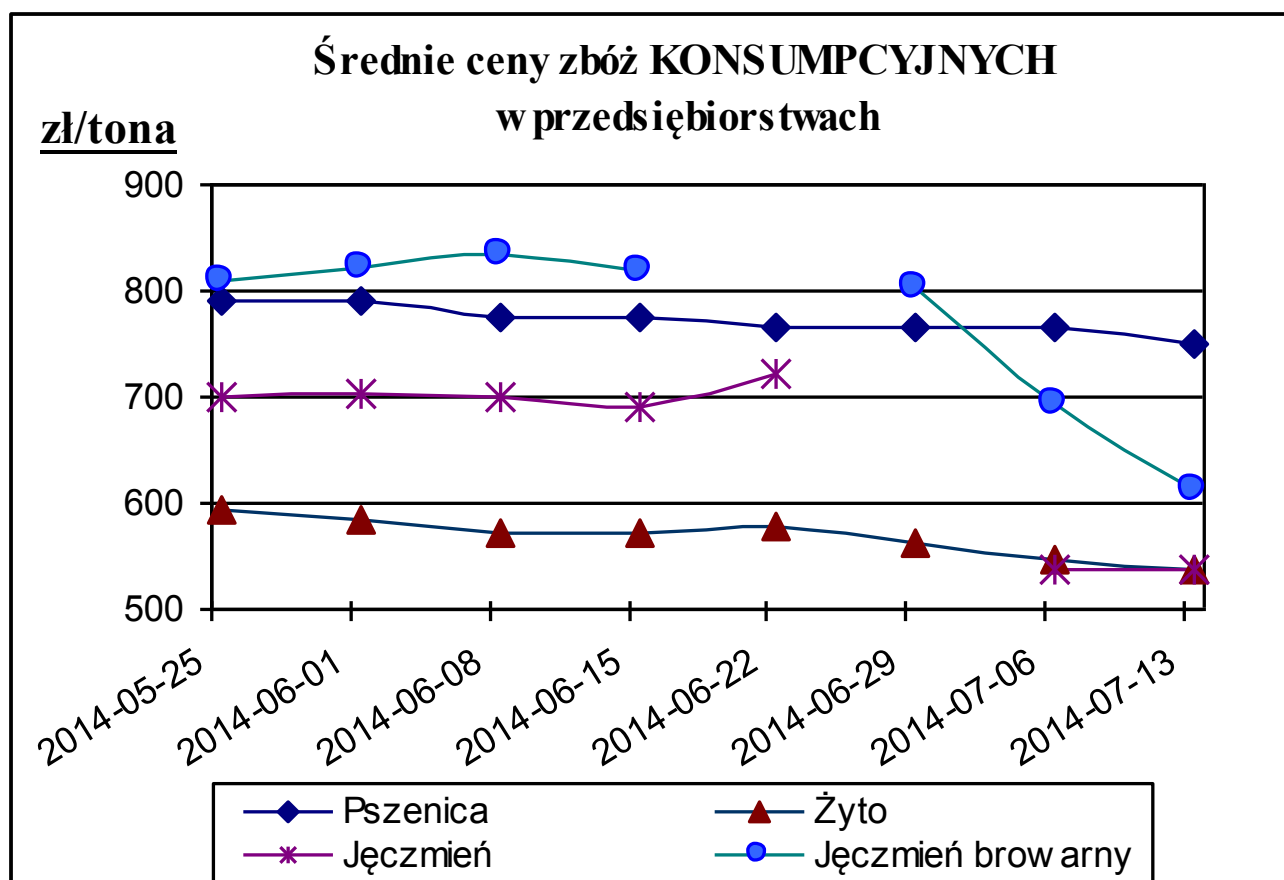
**Uwaga!** Dane szczegółowe z poszczególnych targowisk znajdują się w pliku excela.



## 2. Średnie ceny (bez VAT) w przedsiębiorstwach prowadzących: ZAKUPY ZBÓŻ

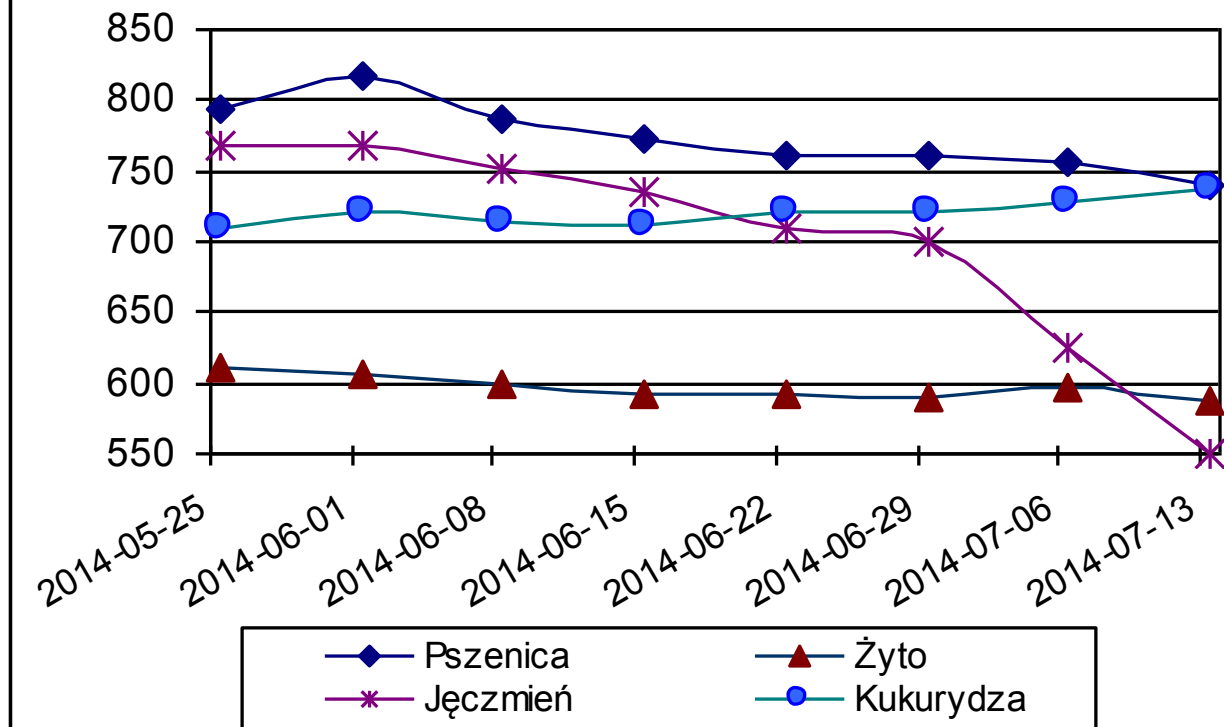
Daty podane w tabeli oznaczają ostatni dzień analizowanego tygodnia (poniedziałek - niedziela).

TOWAR	Rodzaj ZIARNA	POLSKA				
		Cena [zł/tona]		Tygodn. zmiana ceny [%]	Strukt. obrot. [%]	
		2014-07-13	2014-07-06		2014-07-13	2014-07-06
Pszenica	konsumpcyjne	749	766	-2,2	19,7	27,4
	paszowe	739	756	-2,2	16,7	30,2
Żyto	konsumpcyjne	539	547	-1,4	0,8	1,9
	paszowe	587	596	-1,5	0,9	0,8
Jęczmień	konsumpcyjne	536	537	-0,1	1,3	0,2
	paszowe	551	626	-12,0	13,8	3,4
	browarniane	611	694	-12,0	30,7	9,0
Kukurydza	paszowe	737	727	1,3	14,0	23,0
Owies	konsumpcyjne	--	--	--	0,0	0,0
	paszowe	543	525	3,4	0,1	0,1
Pszenżyto	paszowe	677	668	1,3	2,1	3,9



## Średnie ceny zbóż PASZOWYCH w przedsiębiorstwach

**zł/tona**



TOWAR	Rodzaj ZIARNA	MAKROREGION								
		Centralno-Wschodni			Południowy			Północno-Zachodni		
		Cena [zł/tona]		Tygodn. zmiana ceny [%]	Cena [zł/tona]		Tygodn. zmiana ceny [%]	Cena [zł/tona]		Tygodn. zmiana ceny [%]
		2014-07-13	2014-07-06		2014-07-13	2014-07-06		2014-07-13	2014-07-06	
Pszenica	konsumpcyjne	752	756	-0,5	752	769	-2,3	733	761	-3,6
	paszowe	731	738	-1,0	741	736	0,6	741	763	-2,9
Żyto	konsumpcyjne	533	546	-2,5	nld	615	--	530	544	-2,4
	paszowe	557	nld	--	613	618	-0,9	584	581	0,4
Jęczmień	konsumpcyjne	574	nld	--	nld	nld	--	531	511	3,9
	paszowe	598	687	-12,9	566	658	-14,1	544	611	-11,0
	browarniane	nld	775	--	nld	nld	--	610	779	-21,7
Kukurydza	paszowe	746	710	5,1	727	724	0,5	737	733	0,5
Owies	konsumpcyjne	--	--	--	--	--	--	--	--	--
	paszowe	nld	nld	--	nld	--	--	nld	nld	--
Pszenżyto	paszowe	556	635	-12,6	697	666	4,6	698	679	2,8

*nld* - niewystarczająca liczba danych do prezentacji.

### MAKROREGIONY

Nazwa makroregionu	Województwa wchodzące w skład makroregionu
<b>centralno-wschodni</b>	lubelskie, łódzkie, mazowieckie, podlaskie, warmińsko-mazurskie.
<b>południowy</b>	dolnośląskie, małopolskie, opolskie, podkarpackie, śląskie, świętokrzyskie.
<b>północno-zachodni</b>	kujawsko-pomorskie, lubuskie, pomorskie, wielkopolskie, zachodnio-pomorskie.

*Wykorzystanie możliwe wyłącznie z dokładnym podaniem źródła.*

## 2a. Porównanie średnich cen ziarna w Polsce i UE: 30czerwca – 6 lipca 2014r

(opracowano na podstawie danych Komisji Europejskiej)

Kurs EUR = 4,1284 PLN

### Pszenica konsumpcyjna

Kraj	[PLN/tona]	[EUR/tona]
Grecja	599	145
Chorwacja	612	148
Węgry	626	152
Bułgaria	662	160
Rumunia	676	164
Słowacja	693	168
Finlandia	694	168
Słowenia	727	176
Francja	732	177
Czechy	752	182
Niemcy	759	184
<b>Polska</b>	<b>766</b>	<b>186</b>
Belgia	797	193
Włochy	799	193
Litwa	800	194
Hiszpania	805	195
Dania	831	201
Łotwa	855	207
UK	1111	269
<b>UE</b>	<b>752</b>	<b>182</b>

### Pszenica paszowa

Kraj	[PLN/tona]	[EUR/tona]
Słowacja	559	135
Węgry	576	139
Bułgaria	580	141
Rumunia	600	145
Litwa	619	150
Estonia	706	171
UK	741	180
Niemcy	751	182
<b>Polska</b>	<b>756</b>	<b>183</b>
Łotwa	764	185
Belgia	789	191
Portugalia	795	193
Niderlandy	807	196
Irlandia	836	203
<b>UE</b>	<b>706</b>	<b>171</b>

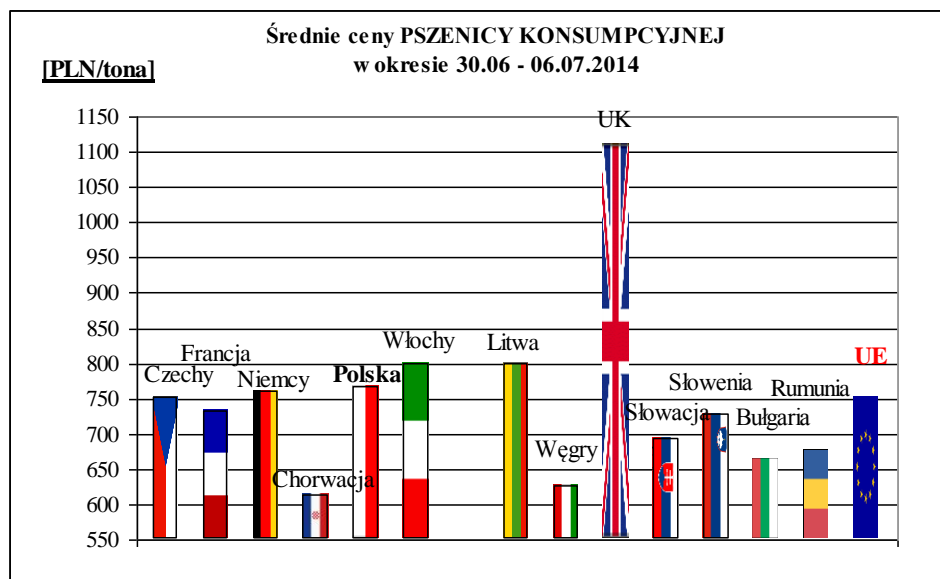
### Jęczmień paszowy

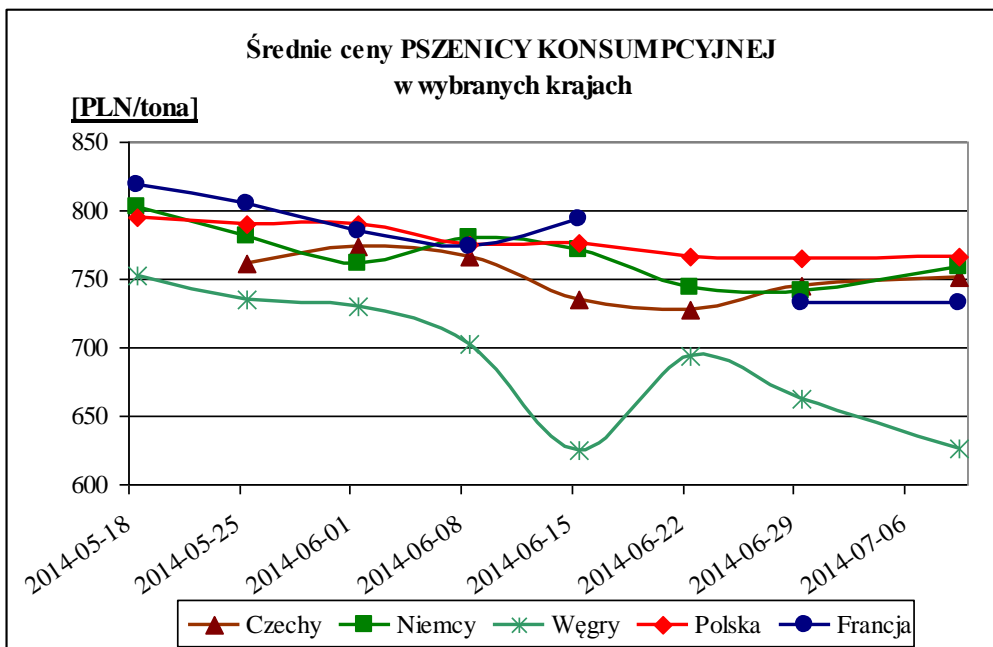
Kraj	[PLN/tona]	[EUR/tona]
Słowacja	540	131
Finlandia	542	131
Węgry	559	135
Bułgaria	577	140
Rumunia	585	142
Chorwacja	596	144
Estonia	598	145
Austria	605	147
<b>Polska</b>	<b>626</b>	<b>152</b>
UK	627	152
Niemcy	638	155
Grecja	640	155
Francja	646	157
Litwa	657	159
Łotwa	676	164
Belgia	677	164
Niderlandy	679	165
Hiszpania	699	169
Włochy	701	170
Portugalia	743	180
Irlandia	761	184
<b>UE</b>	<b>637</b>	<b>154</b>

### Kukurydza paszowa

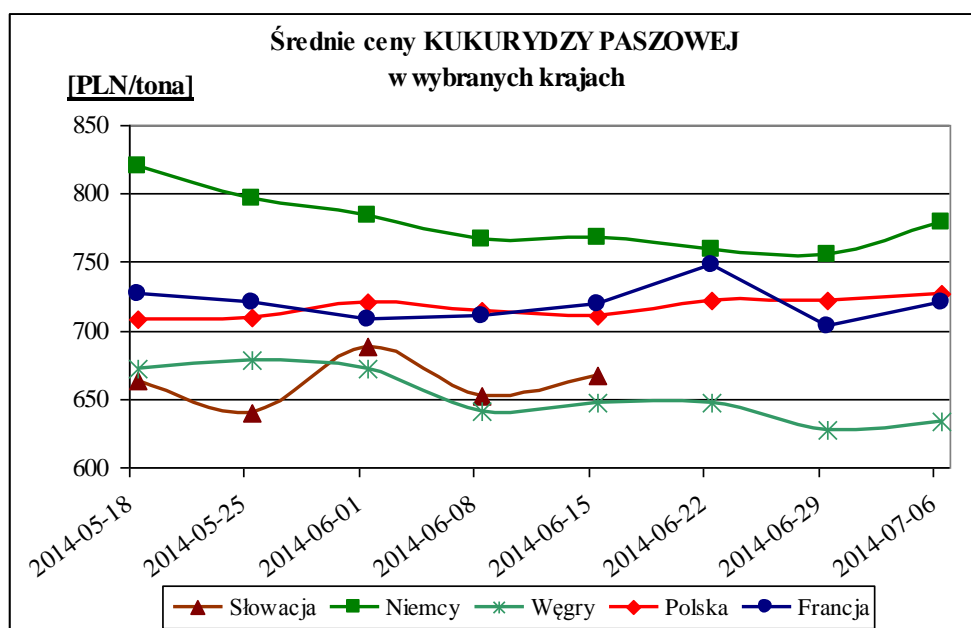
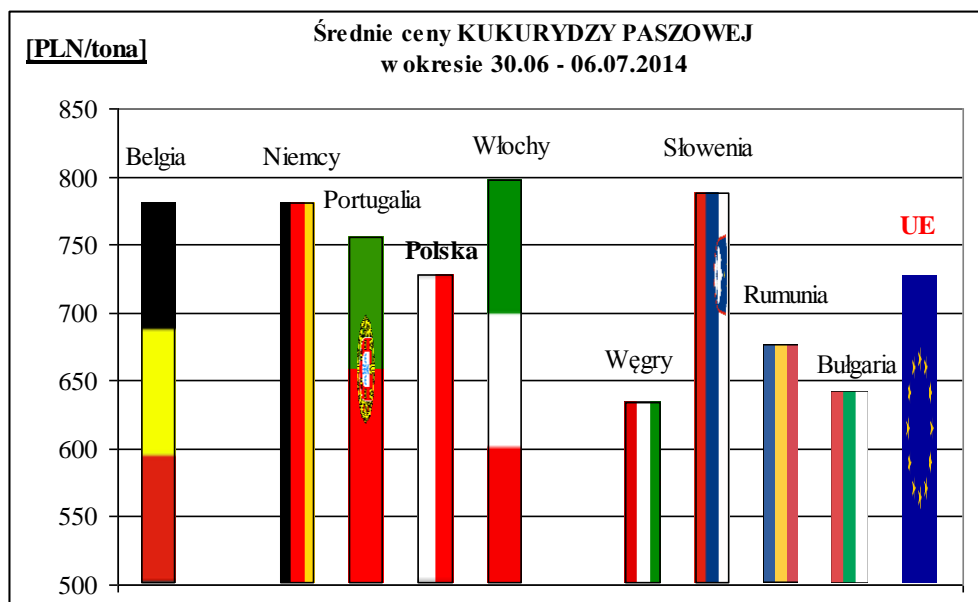
Kraj	[PLN/tona]	[EUR/tona]
Węgry	633	153
Bułgaria	640	155
Chorwacja	655	159
Rumunia	676	164
Francja	721	175
Grecja	722	175
<b>Polska</b>	<b>727</b>	<b>176</b>
Niderlandy	747	181
Hiszpania	751	182
Portugalia	755	183
Niemcy	780	189
Belgia	780	189
Słowenia	787	191
Włochy	797	193
<b>UE</b>	<b>727</b>	<b>176</b>

## Ceny PSZENICY KONSUMPCYJNEJ





## Ceny KUKURYDZY PASZOWEJ



### 3. Średnie ceny (bez VAT) w przedsiębiorstwach prowadzących:

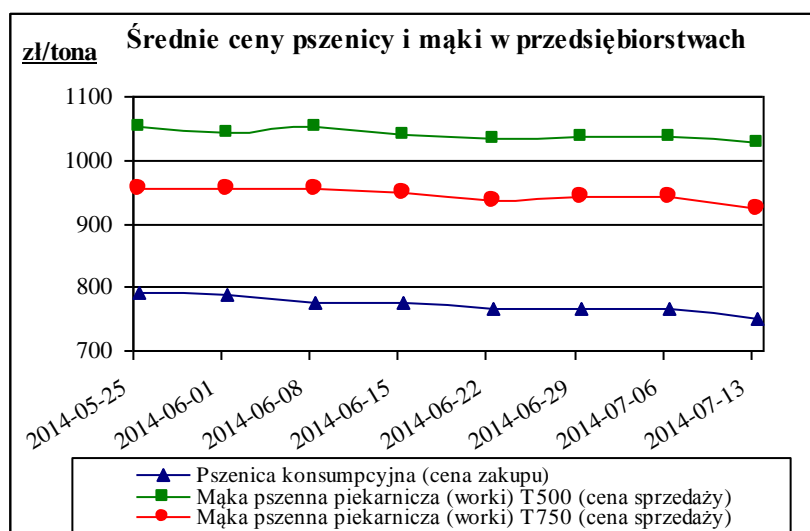
#### SPRZEDAŻ MAKI

Daty podane w tabeli oznaczają ostatni dzień analizowanego tygodnia (poniedziałek - niedziela).

(najważniejsze typy i rodzaje mąk)

MAKA	TYP MAKI	POLSKA				
		Cena [zł/tona]	Cena [zł/tona]	Tygodn. zmiana ceny [%]	Strukt. obrot. [%]	Strukt. obrot. [%]
		2014-07-13	2014-07-06		2014-07-13	2014-07-06
<b><u>PSZENNA detaliczna</u></b> <b><u>(1kg) wg rodzaju:</u></b>						
tortowa	450	1 302	1 305	-0,2	72,4	58,9
wroclawska	500	1 311	1 352	-3,1	9,3	12,0
poznańska	500	1 447	1 561	-7,3	7,6	12,7
krupczatka	450/500	1 556	1 591	-2,2	1,4	3,1
luksusowa	550	1 476	1 477	-0,1	9,3	13,4
	Ogółem	-	-	-	100,0	100,0
<b><u>PSZENNA</u></b>	450	1 299	1 351	-3,8	6,5	6,0
<b><u>detaliczna</u></b>	500	1 546	1 616	-4,3	4,0	4,2
(paczkowana 1kg)	550	1 475	1 470	0,4	0,9	1,2
	650	1 024	1 064	-3,7	1,3	1,5
	Ogółem	-	-	-	12,8	12,9
<b><u>PSZENNA</u></b>	450	1 194	1 167	2,3	0,5	0,4
<b><u>piekarnicza</u></b>	500	1 026	1 038	-1,2	17,7	15,3
(w workach)	550	1 009	1 066	-5,4	3,7	6,1
	650	958	983	-2,5	2,8	3,2
	750	925	944	-2,0	19,7	19,0
	850	904	928	-2,5	1,4	1,2
	Ogółem	-	-	-	45,8	45,3
<b><u>PSZENNA</u></b>	450	951	988	-3,7	0,6	0,8
<b><u>piekarnicza</u></b>	500	974	979	-0,5	9,3	9,8
(luzem)	550	989	1 006	-1,7	6,6	5,1
	650	957	972	-1,6	3,8	5,0
	750	942	943	-0,1	11,3	9,7
	850	840	914	-8,1	0,1	0,3
	Ogółem	-	-	-	31,8	30,8
<b><u>ŻYTNIA</u></b>	580	852	879	-3,1	0,5	0,8
<b><u>piekarnicza</u></b>	720	832	839	-0,8	5,4	5,6
(w workach)	2000	873	860	1,5	0,5	0,6
	Ogółem	-	-	-	6,4	7,0
<b><u>ŻYTNIA</u></b>	580	831	841	-1,2	0,2	0,1
<b><u>piekarnicza</u></b>	720	771	783	-1,6	3,1	3,9
(luzem)	2000	--	--	--	--	--
	Ogółem	-	-	-	3,3	4,0
<b>OGÓLEM</b>		-	-	-	100,0	100,0

MAKA	TYP MAKI	MAKROREGION								
		Centralno-Wschodni			Południowy			Północno-Zachodni		
		Cena [zł/tona]	Cena [zł/tona]	Tygodn. zmiana ceny [%]	Cena [zł/tona]	Cena [zł/tona]	Tygodn. zmiana ceny [%]	Cena [zł/tona]	Cena [zł/tona]	Tygodn. zmiana ceny [%]
		2014-07-13	2014-07-06		2014-07-13	2014-07-06		2014-07-13	2014-07-06	
<b>PSZENNA detaliczna (1kg) wg rodzaju:</b>										
tortowa	450	1 274	1 312	-2,9	1 384	1 378	0,4	1 221	1 210	1,0
wroclawska	500	1 402	1 438	-2,5	1 474	1 384	6,5	1 228	1 259	-2,5
poznańska	500	1 538	1 628	-5,5	1 578	1 573	0,3	1 162	1 251	-7,1
krupczatka	450/500	1 806	1 827	-1,2	1 624	1 787	-9,1	1 497	1 283	16,7
luksusowa	550	1 568	1 581	-0,8	1 203	1 300	-7,5	1 214	1 172	3,5
<b>PSZENNA</b>	<b>450</b>	<b>1265</b>	<b>1345</b>	<b>-6,0</b>	<b>1384</b>	<b>1444</b>	<b>-4,2</b>	<b>1229</b>	<b>1236</b>	<b>-0,6</b>
<b>detaliczna</b>	<b>500</b>	<b>1626</b>	<b>1739</b>	<b>-6,5</b>	<b>1648</b>	<b>1521</b>	<b>8,4</b>	<b>1314</b>	<b>1324</b>	<b>-0,7</b>
(paczkowana 1kg)	550	1564	1564	0,0	1203	1300	-7,5	1307	1220	7,1
	650	999	1099	-9,1	1060	1070	-0,9	1008	1013	-0,5
<b>PSZENNA</b>	<b>450</b>	<b>1251</b>	<b>1221</b>	<b>2,5</b>	<b>1054</b>	<b>1180</b>	<b>-10,7</b>	<b>1216</b>	<b>1127</b>	<b>8,0</b>
<b>piekarnicza</b>	<b>500</b>	<b>1083</b>	<b>1133</b>	<b>-4,4</b>	<b>980</b>	<b>998</b>	<b>-1,8</b>	<b>1023</b>	<b>1032</b>	<b>-0,8</b>
(w workach)	550	993	1081	-8,1	1027	1062	-3,3	1013	1063	-4,6
	650	933	983	-5,1	949	981	-3,3	991	987	0,3
	750	893	933	-4,3	942	950	-0,8	932	942	-1,1
	850	902	923	-2,3	--	--	--	932	959	-2,9
<b>PSZENNA</b>	<b>450</b>	<b>902</b>	<b>nld</b>	<b>--</b>	<b>nld</b>	<b>nld</b>	<b>--</b>	<b>1022</b>	<b>nld</b>	<b>--</b>
<b>piekarnicza</b>	<b>500</b>	<b>989</b>	<b>1005</b>	<b>-1,6</b>	<b>974</b>	<b>978</b>	<b>-0,4</b>	<b>963</b>	<b>963</b>	<b>0,0</b>
(luzem)	550	999	1010	-1,1	1007	1000	0,7	983	1008	-2,5
	650	907	953	-4,8	1044	1072	-2,7	949	965	-1,7
	750	994	1004	-1,0	981	972	0,9	884	893	-1,1
	850	840	914	-8,1	--	--	--	--	--	--
<b>ŻYTANIA</b>	<b>580</b>	<b>815</b>	<b>868</b>	<b>-6,0</b>	<b>903</b>	<b>911</b>	<b>-0,9</b>	<b>848</b>	<b>853</b>	<b>-0,6</b>
<b>piekarnicza</b>	<b>720</b>	<b>819</b>	<b>839</b>	<b>-2,4</b>	<b>866</b>	<b>883</b>	<b>-1,9</b>	<b>834</b>	<b>823</b>	<b>1,3</b>
(w workach)	2000	848	860	-1,4	1060	1004	5,6	871	851	2,3
<b>ŻYTANIA</b>	<b>580</b>	<b>nld</b>	<b>841</b>	<b>--</b>	<b>--</b>	<b>--</b>	<b>--</b>	<b>nld</b>	<b>--</b>	<b>--</b>
<b>piekarnicza</b>	<b>720</b>	<b>772</b>	<b>792</b>	<b>-2,6</b>	<b>nld</b>	<b>nld</b>	<b>--</b>	<b>770</b>	<b>772</b>	<b>-0,3</b>
(luzem)	2000	--	--	--	--	--	--	--	--	--



## MAKROREGIONY

Nazwa makroregionu	Województwa wchodzące w skład makroregionu
centralno-wschodni	lubelskie, łódzkie, mazowieckie, podlaskie, warmińsko-mazurskie.
południowy	dolnośląskie, małopolskie, opolskie, podkarpackie, śląskie, świętokrzyskie.
północno-zachodni	kujawsko-pomorskie, lubuskie, pomorskie, wielkopolskie, zachodnio-pomorskie.



#### 4. Średnie ceny (bez VAT) w przedsiębiorstwach prowadzących:

##### SPRZEDAŻ ŚRUTY i OTRĄB

Daty podane w tabeli oznaczają *ostatni dzień* analizowanego tygodnia (poniedziałek - niedziela).

TOWAR	Rodzaj	POLSKA				
		Cena [zł/tona]		Tygodn. zmiana ceny [%]	Strukt. obrot. [%]	Strukt. obrot. [%]
		2014-07-13	2014-07-06		2014-07-13	2014-07-06
<b>w WORKACH</b>						
Otręby	żytnie	506	502	0,8	2,8	4,2
Otręby	pszenne	551	579	-4,8	19,5	25,1
Śruta	żytnia	--	--	--	0,0	0,0
Śruta	pszenna	nld	--	--	0,9	0,0
<b>LUZEM</b>						
Otręby	żytnie	468	481	-2,7	12,4	7,7
Otręby	pszenne	520	548	-5,1	64,4	62,5
Śruta	żytnia	--	--	--	0,0	0,0
Śruta	pszenna	--	nld	--	0,0	0,6
	Ogółem				100,0	100,0

TOWAR	Rodzaj	MAKROREGION								
		Centralno-Wschodni			Południowy			Północno-Zachodni		
		Cena [zł/tona]		Tygodn. zmiana ceny [%]	Cena [zł/tona]		Tygodn. zmiana ceny [%]	Cena [zł/tona]		Tygodn. zmiana ceny [%]
		2014-07-13	2014-07-06		2014-07-13	2014-07-06		2014-07-13	2014-07-06	
<b>w WORKACH</b>										
Otręby	żytnie	488	550	-11,2	nld	nld	--	531	520	2,2
Otręby	pszenne	559	610	-8,3	540	561	-3,6	565	587	-3,8
Śruta	żytnia	--	--	--	--	--	--	--	--	--
Śruta	pszenna	--	--	--	--	--	--	nld	--	--
<b>LUZEM</b>										
Otręby	żytnie	430	466	-7,7	nld	nld	--	484	495	-2,3
Otręby	pszenne	527	550	-4,2	494	548	-9,9	526	546	-3,7
Śruta	żytnia	--	--	--	--	--	--	--	--	--
Śruta	pszenna	--	--	--	--	--	--	--	nld	--

*nld* - niewystarczająca liczba danych do prezentacji.

#### MAKROREGIONY

Nazwa makroregionu	Województwa wchodzące w skład makroregionu
centralno-wschodni	lubelskie, łódzkie, mazowieckie, podlaskie, warmińsko-mazurskie.
południowy	dolnośląskie, małopolskie, opolskie, podkarpackie, śląskie, świętokrzyskie.
północno-zachodni	kujawsko-pomorskie, lubuskie, pomorskie, wielkopolskie, zachodnio-pomorskie.

## 5. Porównanie aktualnych cen wybranych towarów w przedsiębiorstwach z cenami w analogicznym okresie roku [2012 i 2013](#).

[zł/tona]

TOWAR	Rodzaj TOWARU	POLSKA				
		2014-07-13	2013-07-14	2012-07-15	Zmiana ceny [%] w 2014r. w stos. do lat:	
					2013r.	2012r.
Pszenica	<i>konsumpcyjna</i>	749	866	933	-13,5	-19,7
	<i>paszowa</i>	739	875	926	-15,5	-20,2
Żyto	<i>konsumpcyjne</i>	539	598	866	-9,9	-37,8
	<i>paszowe</i>	587	569	780	3,2	-24,8
Kukurydza	<i>paszowa</i>	737	850	888	-13,4	-17,1
Mąka pszenna <i>detaliczna</i>	<i>Typ 450 (paczkowana)</i>	1299	1492	1433	-12,9	-9,3
	<i>Typ 500 (paczkowana)</i>	1546	1657	1662	-6,7	-6,9
Mąka pszenna <i>piekarnicza</i>	<i>Typ 500 (worki)</i>	1026	1242	1255	-17,4	-18,3
	<i>Typ 750 (worki)</i>	925	1139	1191	-18,8	-22,4
Mąka żytnia <i>piekarnicza</i>	<i>Typ 580 (worki)</i>	852	1023	1350	-16,7	-36,9
	<i>Typ 720 (worki)</i>	832	1006	1313	-17,3	-36,6

Notowania cen na GIELDACH TOWAROWYCH w okresie: 23 - 29 czerwca 2014r.  
ZESTAWIENIE TRANSAKCJI

Towar	Parametry jakościowe	Gielda	Cena (zł/tona)	Ilość (tona)	Lokalizacja	Uwagi
<b>I. ZBOŻA</b>						
Żyto konsumpcyjne	zgodne z PN	Rol Petrol Łódź	620	70	z dostawą	kraj
Pszenica paszowa	zgodne z PN	Rol Petrol Łódź	750	100	z dostawą	kraj
Pszenica konsumpcyjna	zgodne z PN	Rol Petrol Łódź	730	500	lc. opolskie	kraj
Pszenica paszowa	zgodne z PN	Rol Petrol Łódź	715	200	lc. łódzkie	kraj
Owies paszowy	zgodne z PN	Rol Petrol Łódź	630	50	z dostawą	kraj
Kukurydza paszowa	zgodne z PN	Rol Petrol Łódź	700	25	lc. opolskie	kraj
Jęczmień paszowy ozimy	zgodne z PN	Rol Petrol Łódź	640	200	z dostawą	kraj

Objaśnienia:

lc. - loco, fr. - franco, mag. - magazyn sprzedającego, gr. - granica, wag. - wagon, imp. - import, skl. cel. - skład celny,

l. opad. - liczba opadania, wilg.- wilgotność, gl. - gluten, rozpl.- rozplywalność, zan. og. - zanieczyszczenia ogólne, wyrów. - wyrównanie.

## 6. Handel zagraniczny produktami zbożowymi I - V 2014r – dane wstępne.

### EKSPORT I IMPORT OGÓLEM

CN	Nazwa towaru	EKSPORT/WYWÓZ					
		Wartość [tys. EUR]		Wartość [tys. PLN]		Wolumen [tony]	
		I-V 2013r.	I-V 2014r.	I-V 2013r.	I-V 2014r.	I-V 2013r.	I-V 2014r.
<b>RAZEM zboża i produkty zbożowe</b>		<b>247 274</b>	<b>373 739</b>	<b>1 021 068</b>	<b>1 563 107</b>	<b>1 006 229</b>	<b>1 904 911</b>
1001	Pszenica i meslin	75 045	216 793	310 041	906 800	279 348	1 037 535
1002	Żyto	43 236	58 311	178 680	243 786	207 732	367 406
1003	Jęczmień	19 831	323	82 027	1 349	86 889	1 316
1004	Owies	7 683	1 277	31 865	5 336	36 251	6 142
1005	Kukurydza (ziarna)	90 324	87 664	372 398	366 653	361 955	459 421
1101	Mąka pszenna i żytnio-pszenna	11 154	9 372	46 056	39 184	34 053	33 091

CN	Nazwa towaru	IMPORT/PRZYWÓZ					
		Wartość [tys. EUR]		Wartość [tys. PLN]		Wolumen [tony]	
		I-V 2013r.	I-V 2014r.	I-V 2013r.	I-V 2014r.	I-V 2013r.	I-V 2014r.
<b>RAZEM zboża i produkty zbożowe</b>		<b>130 465</b>	<b>155 317</b>	<b>538 965</b>	<b>648 799</b>	<b>326 088</b>	<b>521 815</b>
1001	Pszenica i meslin	39 764	42 450	164 262	177 452	167 440	203 055
1002	Żyto	406	706	1 682	2 956	2 197	5 840
1003	Jęczmień	11 872	26 923	49 089	112 591	46 660	131 022
1004	Owies	1 314	1 019	5 450	4 266	5 543	6 291
1005	Kukurydza (ziarna)	68 121	77 478	281 366	323 349	82 724	157 103
1101	Mąka pszenna i żytnio-pszenna	8 988	6 741	37 117	28 185	21 524	18 504

## EKSPORT WEDŁUG WAŻNIEJSZYCH KRAJÓW

### **POLSKI EKSPORT PSZENICY - kod 1001** według ważniejszych krajów I-V 2014r (dane wstępne)

<b>EKSPORT</b>							
<b>I-V 2013r</b>				<b>I-V 2014r*</b>			
<b>Kraj</b>	<b>Wartość [tys. EUR]</b>	<b>Wartość [tys. PLN]</b>	<b>Wolumen [tony]</b>	<b>Kraj</b>	<b>Wartość [tys. EUR]</b>	<b>Wartość [tys. PLN]</b>	<b>Wolumen [tony]</b>
<b>OGÓLEM</b>	<b>75 045</b>	<b>310 041</b>	<b>279 348</b>	<b>OGÓLEM</b>	<b>216 793</b>	<b>906 800</b>	<b>1 037 535</b>
Niemcy	38 402	157 972	146 411	Niemcy	52 891	221 071	260 253
Arabia Saudyjska	10 127	42 131	38 353	Arabia Saudyjska	39 286	164 453	190 752
Egipt	8 564	35 628	32 193	Maroko	37 774	158 349	181 218
Wielka Brytania	7 100	29 295	22 795	Hiszpania	19 744	82 646	89 572
Algieria	6 175	25 682	23 750	Egipt	17 961	74 892	87 300
Hiszpania	1 305	5 429	4 894	Zimbabwe	12 850	53 878	60 000
Republika Czeska	1 093	4 491	4 341	Sudan	8 162	33 985	38 482
Islandia	888	3 664	3 460	Uganda	5 603	23 364	26 655
Niderlandy	394	1 623	899	Wielka Brytania	4 505	18 798	21 479
Dania	240	998	503	Kenia	3 616	15 079	17 200

\* - Dane wstępne

### **POLSKI EKSPORT ŻYTA - kod 1002** według ważniejszych krajów I-V 2014r (dane wstępne)

<b>EKSPORT</b>							
<b>I-V 2013r</b>				<b>I-V 2014r*</b>			
<b>Kraj</b>	<b>Wartość [tys. EUR]</b>	<b>Wartość [tys. PLN]</b>	<b>Wolumen [tony]</b>	<b>Kraj</b>	<b>Wartość [tys. EUR]</b>	<b>Wartość [tys. PLN]</b>	<b>Wolumen [tony]</b>
<b>OGÓLEM</b>	<b>43 236</b>	<b>178 680</b>	<b>207 732</b>	<b>OGÓLEM</b>	<b>58 311</b>	<b>243 786</b>	<b>367 406</b>
Niemcy	25 755	106 493	124 073	Niemcy	42 945	179 644	269 187
Hiszpania	5 821	24 031	27 729	Dania	8 019	33 449	52 105
Dania	5 060	20 898	24 161	Finlandia	2 621	10 940	17 377
Republika Czeska	1 861	7 684	9 120	Hiszpania	2 470	10 323	15 066
Belgia	1 525	6 269	7 610	Norwegia	987	4 124	6 133
Niderlandy	1 222	5 078	5 514	Republika Czeska	843	3 528	4 960
Finlandia	712	2 959	3 300	Litwa	303	1 266	1 993

\* - Dane wstępne

### **POLSKI EKSPORT JĘCZMIENIA - kod 1003** według ważniejszych krajów I-V 2014r (dane wstępne)

<b>EKSPORT</b>							
<b>I-V 2013r</b>				<b>I-V 2014r*</b>			
<b>Kraj</b>	<b>Wartość [tys. EUR]</b>	<b>Wartość [tys. PLN]</b>	<b>Wolumen [tony]</b>	<b>Kraj</b>	<b>Wartość [tys. EUR]</b>	<b>Wartość [tys. PLN]</b>	<b>Wolumen [tony]</b>
<b>OGÓLEM</b>	<b>19 831</b>	<b>82 027</b>	<b>86 889</b>	<b>OGÓLEM</b>	<b>323</b>	<b>1 349</b>	<b>1 316</b>
Tunezja	6 317	26 282	27 500	Niemcy	182	760	970
Irlandia	5 694	23 547	25 535	Białoruś	53	221	90
Niemcy	3 290	13 568	15 101	Francja	31	131	72
Portugalia	1 699	6 921	6 600	Niderlandy	15	64	54
Dania	1 164	4 808	5 412	Rosja	12	49	20
Hiszpania	982	4 079	4 204	Słowacja	11	48	46
Islandia	343	1 402	1 478	Litwa	9	39	24

\* - Dane wstępne

**POLSKI EKSPORT OWSA - kod 1004**

według ważniejszych krajów I-V 2014r (dane wstępne)

<b>EKSPORT</b>							
<b>I-V 2013r</b>				<b>I-V 2014r*</b>			
<b>Kraj</b>	<b>Wartość [tys. EUR]</b>	<b>Wartość [tys. PLN]</b>	<b>Wolumen [tony]</b>	<b>Kraj</b>	<b>Wartość [tys. EUR]</b>	<b>Wartość [tys. PLN]</b>	<b>Wolumen [tony]</b>
<b>OGÓLEM</b>	<b>7 683</b>	<b>31 865</b>	<b>36 251</b>	<b>OGÓLEM</b>	<b>1 277</b>	<b>5 336</b>	<b>6 142</b>
Hiszpania	4 956	20 605	23 515	Niemcy	938	3 924	4 875
Niemcy	1 465	6 056	7 451	Niderlandy	126	527	708
Dania	639	2 627	3 150	Włochy	83	344	169
Niderlandy	267	1 106	1 080	Austria	64	268	185
Wielka Brytania	128	529	272	Dania	24	100	106
Republika Czeska	81	336	367	Litwa	21	88	48
Irlandia	66	275	154	Republika Czeska	13	53	37

\* - Dane wstępne

**POLSKI EKSPORT KUKURYDZY - kod 1005**

według ważniejszych krajów I-V 2014r (dane wstępne)

<b>EKSPORT</b>							
<b>I-V 2013r</b>				<b>I-V 2014r*</b>			
<b>Kraj</b>	<b>Wartość [tys. EUR]</b>	<b>Wartość [tys. PLN]</b>	<b>Wolumen [tony]</b>	<b>Kraj</b>	<b>Wartość [tys. EUR]</b>	<b>Wartość [tys. PLN]</b>	<b>Wolumen [tony]</b>
<b>OGÓLEM</b>	<b>90 324</b>	<b>372 398</b>	<b>361 955</b>	<b>OGÓLEM</b>	<b>87 664</b>	<b>366 653</b>	<b>459 421</b>
Niemcy	41 444	171 297	175 516	Niemcy	68 892	288 081	378 394
Irlandia	11 036	45 307	46 850	Republika Czeska	5 868	24 538	30 408
Dania	8 932	36 725	36 096	Dania	3 185	13 350	17 569
Wielka Brytania	6 891	28 387	27 705	Islandia	1 217	5 091	6 817
Niderlandy	6 573	27 030	28 245	Irlandia	1 099	4 607	6 311
Republika Czeska	4 233	17 451	17 630	Francja	947	3 966	1 214
Austria	3 287	13 529	3 709	Rosja	867	3 615	413
Szwecja	2 140	8 815	9 122	Wielka Brytania	824	3 460	3 335
Islandia	1 489	6 122	6 266	Zielony Przylądek	766	3 220	4 400
Słowacja	1 196	4 946	4 728	Słowacja	736	3 068	1 382

\* - Dane wstępne

**POLSKI EKSPORT MAKI PSZENNEJ I PSZENNO-ŻYTNIEJ - kod 1101**

według ważniejszych krajów I-V 2014r (dane wstępne)

<b>EKSPORT</b>							
<b>I-V 2013r</b>				<b>I-V 2014r*</b>			
<b>Kraj</b>	<b>Wartość [tys. EUR]</b>	<b>Wartość [tys. PLN]</b>	<b>Wolumen [tony]</b>	<b>Kraj</b>	<b>Wartość [tys. EUR]</b>	<b>Wartość [tys. PLN]</b>	<b>Wolumen [tony]</b>
<b>OGÓLEM</b>	<b>11 154</b>	<b>46 056</b>	<b>34 053</b>	<b>OGÓLEM</b>	<b>9 372</b>	<b>39 184</b>	<b>33 091</b>
Niemcy	4 359	17 990	15 102	Wielka Brytania	2 905	12 147	9 295
Wielka Brytania	2 828	11 676	7 777	Niemcy	2 766	11 564	10 428
Litwa	1 507	6 224	4 503	Litwa	1 882	7 871	7 249
Republika Czeska	975	4 032	2 891	Republika Czeska	648	2 707	2 461
Słowacja	688	2 841	1 928	Słowacja	361	1 511	1 486
Irlandia	386	1 593	925	Irlandia	354	1 480	986
Stany Zjednoczone A	152	626	294	Stany Zjednoczone	176	733	381
Dania	116	478	277	Białoruś	59	248	239
Niderlandy	38	158	95	Belgia	42	174	123
Rosja	29	122	66	Rosja	38	160	83

\* - Dane wstępne

## IMPORT WEDŁUG WAŻNIEJSZYCH KRAJÓW

### **POLSKI IMPORT PSZENICY - kod 1001**

według ważniejszych krajów I-V 2014r (dane wstępne)

<b>IMPORT</b>							
<b>I-V 2013r</b>				<b>I-V 2014r*</b>			
<b>Kraj</b>	<b>Wartość [tys. EUR]</b>	<b>Wartość [tys. PLN]</b>	<b>Wolumen [tony]</b>	<b>Kraj</b>	<b>Wartość [tys. EUR]</b>	<b>Wartość [tys. PLN]</b>	<b>Wolumen [tony]</b>
<b>OGÓLEM</b>	<b>39 764</b>	<b>164 262</b>	<b>167 440</b>	<b>OGÓLEM</b>	<b>42 450</b>	<b>177 452</b>	<b>203 055</b>
Republika Czeska	13 548	55 980	56 291	Republika Czeska	16 422	68 656	88 551
Węgry	12 016	49 772	53 423	Słowacja	10 272	42 941	53 222
Słowacja	9 016	37 241	38 862	Niemcy	7 722	32 228	31 391
Niemcy	2 092	8 615	8 722	Węgry	2 652	11 090	10 986
Kanada	1 579	6 432	4 384	Kazachstan	1 570	6 589	5 545
Litwa	589	2 417	2 539	Kanada	1 419	5 935	4 362
Dania	563	2 313	2 165	Stany Zjednoczone	597	2 495	1 813
Kazachstan	156	640	520	Austria	442	1 847	1 759
Austria	100	415	229	Dania	413	1 730	1 950
Hiszpania	45	187	95	Rosja	331	1 387	587

\* - Dane wstępne

### **POLSKI IMPORT ŻYTA - kod 1002**

według ważniejszych krajów I-V 2014r (dane wstępne)

<b>IMPORT</b>							
<b>I-V 2013r</b>				<b>I-V 2014r*</b>			
<b>Kraj</b>	<b>Wartość [tys. EUR]</b>	<b>Wartość [tys. PLN]</b>	<b>Wolumen [tony]</b>	<b>Kraj</b>	<b>Wartość [tys. EUR]</b>	<b>Wartość [tys. PLN]</b>	<b>Wolumen [tony]</b>
<b>OGÓLEM</b>	<b>406</b>	<b>1 682</b>	<b>2 197</b>	<b>OGÓLEM</b>	<b>706</b>	<b>2 956</b>	<b>5 840</b>
Słowacja	199	823	998	Ukraina	445	1 866	3 992
Ukraina	171	713	980	Słowacja	219	915	1 563
Litwa	30	123	205	Litwa	30	126	238
Niemcy	4	17	12	Niemcy	4	18	12
Austria	2	6	2	Republika Czeska	4	16	31

\* - Dane wstępne

### **POLSKI IMPORT JĘCZMIENIA - kod 1003**

według ważniejszych krajów I-V 2014r (dane wstępne)

<b>IMPORT</b>							
<b>I-V 2013r</b>				<b>I-V 2014r*</b>			
<b>Kraj</b>	<b>Wartość [tys. EUR]</b>	<b>Wartość [tys. PLN]</b>	<b>Wolumen [tony]</b>	<b>Kraj</b>	<b>Wartość [tys. EUR]</b>	<b>Wartość [tys. PLN]</b>	<b>Wolumen [tony]</b>
<b>OGÓLEM</b>	<b>11 872</b>	<b>49 089</b>	<b>46 660</b>	<b>OGÓLEM</b>	<b>26 923</b>	<b>112 591</b>	<b>131 022</b>
Dania	5 589	23 164	21 085	Dania	7 906	33 063	37 689
Republika Czeska	2 854	11 789	12 162	Niemcy	6 686	27 939	30 718
Szwecja	2 421	10 000	9 106	Szwecja	6 264	26 234	29 910
Niemcy	495	2 024	2 055	Republika Czeska	2 020	8 441	9 785
Słowacja	346	1 425	1 566	Finlandia	1 637	6 840	9 039
Litwa	121	499	615	Litwa	1 136	4 754	6 647
Francja	31	130	56	Słowacja	741	3 095	4 352

\* - Dane wstępne

**POLSKI IMPORT OWSA - kod 1004**

według ważniejszych krajów I-V 2014r (dane wstępne)

<b>IMPORT</b>							
<b>I-V 2013r</b>				<b>I-V 2014r*</b>			
<b>Kraj</b>	<b>Wartość [tys. EUR]</b>	<b>Wartość [tys. PLN]</b>	<b>Wolumen [tony]</b>	<b>Kraj</b>	<b>Wartość [tys. EUR]</b>	<b>Wartość [tys. PLN]</b>	<b>Wolumen [tony]</b>
<b>OGÓLEM</b>	<b>1 314</b>	<b>5 450</b>	<b>5 543</b>	<b>OGÓLEM</b>	<b>1 019</b>	<b>4 266</b>	<b>6 291</b>
Niderlandy	796	3 309	4 210	Litwa	544	2 277	4 434
Republika Czeska	447	1 844	1 199	Republika Czeska	287	1 205	1 185
Niemcy	60	249	76	Słowacja	66	276	333
Litwa	8	33	50	Japonia	62	258	24
Austria	3	11	3	Niemcy	54	226	311
Hiszpania	1	5	6	Niderlandy	3	13	2

\* - Dane wstępne

**POLSKI IMPORT KUKURYDZY - kod 1005**

według ważniejszych krajów I-V 2014r (dane wstępne)

<b>IMPORT</b>							
<b>I-V 2013r</b>				<b>I-V 2014r*</b>			
<b>Kraj</b>	<b>Wartość [tys. EUR]</b>	<b>Wartość [tys. PLN]</b>	<b>Wolumen [tony]</b>	<b>Kraj</b>	<b>Wartość [tys. EUR]</b>	<b>Wartość [tys. PLN]</b>	<b>Wolumen [tony]</b>
<b>OGÓLEM</b>	<b>68 121</b>	<b>281 366</b>	<b>82 724</b>	<b>OGÓLEM</b>	<b>77 478</b>	<b>323 349</b>	<b>157 103</b>
Francja	27 128	111 957	10 140	Francja	26 426	110 300	10 347
Słowacja	8 220	33 866	20 505	Ukraina	13 005	54 292	102 336
Austria	7 725	31 876	2 902	Węgry	10 118	42 224	9 391
Węgry	7 043	29 201	4 714	Słowacja	7 270	30 346	12 167
Ukraina	5 331	22 049	27 534	Austria	5 806	24 225	2 978
Niemcy	5 023	20 793	2 585	Niemcy	4 563	19 021	1 623
Republika Czeska	2 335	9 669	5 672	Rumunia	4 118	17 178	1 187
Argentyna	2 090	8 682	7 270	Argentyna	2 296	9 570	9 662
Rumunia	1 359	5 596	410	Rosja	844	3 516	182
Nigeria	630	2 566	181	Chile	677	2 837	170

\* - Dane wstępne

**POLSKI IMPORT MAKI PSZENNEJ I PSZENNO-ŻYTNIEJ - kod 1101**

według ważniejszych krajów I-V 2014r (dane wstępne)

<b>IMPORT</b>							
<b>I-V 2013r</b>				<b>I-V 2014r*</b>			
<b>Kraj</b>	<b>Wartość [tys. EUR]</b>	<b>Wartość [tys. PLN]</b>	<b>Wolumen [tony]</b>	<b>Kraj</b>	<b>Wartość [tys. EUR]</b>	<b>Wartość [tys. PLN]</b>	<b>Wolumen [tony]</b>
<b>OGÓLEM</b>	<b>8 988</b>	<b>37 117</b>	<b>21 524</b>	<b>OGÓLEM</b>	<b>6 741</b>	<b>28 185</b>	<b>18 504</b>
Niemcy	5 446	22 489	13 062	Niemcy	3 782	15 810	9 797
Republika Czeska	1 391	5 746	4 538	Węgry	913	3 816	2 634
Francja	407	1 679	586	Republika Czeska	720	3 012	3 360
Niderlandy	374	1 543	593	Niderlandy	342	1 438	939
Węgry	340	1 404	709	Włochy	201	839	331
Austria	289	1 194	391	Francja	184	770	275
Wielka Brytania	243	1 004	527	Belgia	148	619	222
Słowacja	160	662	538	Wielka Brytania	111	463	271
Belgia	124	512	213	Dania	76	319	80
Włochy	112	462	195	Austria	63	262	57

\* - Dane wstępne

Wykorzystanie możliwe wyłącznie z dokładnym podaniem źródła.

### **Metodyka badań cen na TARGOWISKACH**

Notowania cen realizowane są na reprezentatywnych targowiskach w każdym województwie.

Pod pojęciem targowisko rozumiany jest zorganizowany rynek lokalny, którego dominującymi uczestnikami są okoliczni producenci rolni.

Prezentowane poziomy cen to ceny średnie obliczane jako średnia arytmetyczna wszystkich cen konkretnego towaru rolnego o określonych parametrach jakościowych, zanotowanych w dniu ich obserwacji na danym targowisku. Zestawienie cen dotyczy ostatniego tygodnia, natomiast na poszczególnych targowiskach badania cen dokonywane są raz w tygodniu (w zwyczajowo przyjęty dzień targowy lub w jeden z kilku dni targowych). Obroty na tych rynkach mają charakter lokalny. W przypadku zbóż: ogólna wielkość zawieranych transakcji na poszczególnych targowiskach jest bardzo zróżnicowana i kształtuje się od kilkunastu do kilkudziesięciu ton dziennie w okresach największego nasilenia handlu. Wielkość poszczególnych transakcji waha się od 100 kg do kilkunastu ton.

**Notowań cen na targowiskach dokonują pracownicy Ośrodków Doradztwa Rolniczego**

---

Biuletyn „*Rynek zbóż*” ukazuje się w każdy czwartek o godz. 13<sup>00</sup>.

**Wydawca:** Ministerstwo Rolnictwa i Rozwoju Wsi,

Departament Rynków Rolnych

ul. Wspólna 30; 00-930 Warszawa

Internet: [strona ZSRIR](http://strona.ZSRIR) ; E-mail: [biuletyn@minrol.gov.pl](mailto:biuletyn@minrol.gov.pl)

**Autor:** Anna Porowska, tel./fax (22)623-16-05; E-mail: [Anna.Porowska@minrol.gov.pl](mailto:Anna.Porowska@minrol.gov.pl)