

MINISTERSTWO ROLNICTWA I ROZWOJU WSI

ZINTEGROWANY SYSTEM ROLNICZEJ INFORMACJI RYNKOWEJ

(podstawa prawna: ustawa o rolniczych badaniach rynkowych z dnia 30 marca 2001 r.)



NR 25/2014

26 czerwca 2014 r.

NOTOWANIA Z OKRESU 16 – 22 czerwca 2014 r. (25 tydz.)

1. CENY NA TARGOWISKACH

Daty podane w tabeli oznaczają ostatni dzień analizowanego tygodnia (poniedziałek - piątek).

Ceny w POLSCE

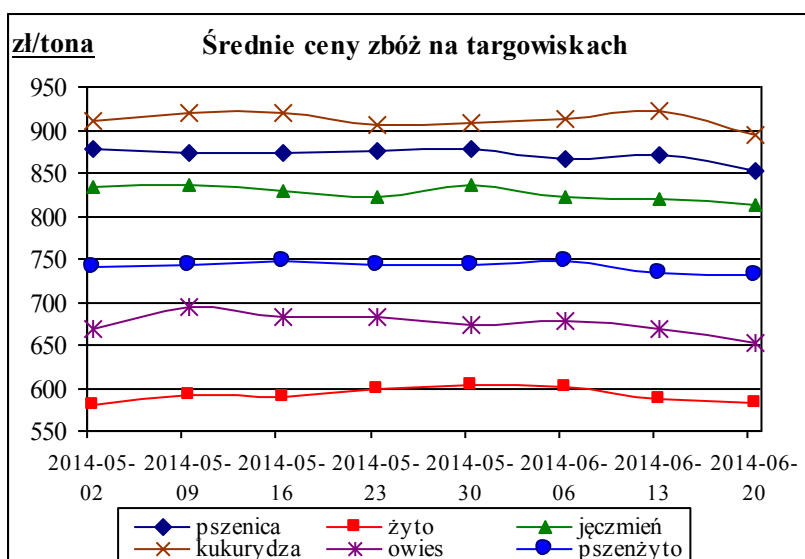
	Cena [zł/tona]		Tygodniowa zmiana [%]
	2014-06-20	2014-06-13	
PSZENICA			
Cena min.	650	700	-7,1
Cena max.	1000	1020	-2,0
Cena śr.	853	870	-1,9
ŻYTO			
Cena min.	500	500	0,0
Cena max.	920	725	26,9
Cena śr.	584	588	-0,8
JĘCZMIEN			
Cena min.	650	600	8,3
Cena max.	940	1000	-6,0
Cena śr.	813	821	-1,0
KUKURYDZA			
Cena min.	700	700	0,0
Cena max.	1100	1200	-8,3
Cena śr.	894	922	-3,0
OWIES			
Cena min.	525	540	-2,8
Cena max.	925	1040	-11,1
Cena śr.	653	668	-2,2
PSZENŻYTO			
Cena min.	630	630	0,0
Cena max.	950	830	14,5
Cena śr.	731	733	-0,2

Średnie ceny na targowiskach wg WOJEWÓDZTW.

WOJEWÓDZTWO	PSZENICA			ŻYTO			JĘCZMIEN		
	Cena [zł/tona]		Tygodniowa zmiana ceny [%]	Cena [zł/tona]		Tygodniowa zmiana ceny [%]	Cena [zł/tona]		Tygodniowa zmiana ceny [%]
	2014-06-20	2014-06-13		2014-06-20	2014-06-13		2014-06-20	2014-06-13	
Dolnośląskie	--	--	--	--	--	--	--	--	
Kujawsko-Pomorskie	--	830	--	--	--	--	783	--	
Lubelskie	825	824	0,1	--	500	--	800	758	5,5
Lubuskie	--	1 000	--	--	--	--	--	1 000	--
Łódzkie	855	877	-2,5	543	563	-3,4	758	790	-4,1
Małopolskie	828	830	-0,3	800	680	17,6	828	850	-2,6
Mazowieckie	871	889	-2,0	554	563	-1,5	841	836	0,6
Podkarpackie	906	907	-0,1	--	700	--	858	825	4,0
Podlaskie	838	868	-3,5	538	658	-18,4	819	833	-1,7
Pomorskie	--	--	--	--	--	--	--	--	--
Śląskie	887	923	-4,0	--	--	--	835	898	-7,0
Świętokrzyskie	700	800	-12,5	600	600	0,0	775	775	0,0
Warmińsko-Mazurskie	1 000	--	--	600	600	0,0	--	--	--
Wielkopolskie	820	835	-1,8	575	585	-1,7	764	772	-1,0
Zachodniopomorskie	1 000	1 000	0,0	--	--	--	--	--	--

WOJEWÓDZTWO	KUKURYDZA			OWIES			PSZENŻYTO		
	Cena [zł/tona]		Tygodniowa zmiana ceny [%]	Cena [zł/tona]		Tygodniowa zmiana ceny [%]	Cena [zł/tona]		Tygodniowa zmiana ceny [%]
	2014-06-20	2014-06-13		2014-06-20	2014-06-13		2014-06-20	2014-06-13	
Dolnośląskie	--	--	--	--	--	--	--	--	
Kujawsko-Pomorskie	--	--	--	--	--	--	680	--	
Lubelskie	--	--	--	685	643	6,6	750	725	3,4
Lubuskie	--	1 200	--	--	--	--	--	--	--
Łódzkie	1 000	1 000	0,0	638	650	-1,9	705	734	-4,0
Małopolskie	850	850	0,0	838	725	15,5	825	773	6,8
Mazowieckie	937	925	1,3	638	644	-1,0	722	737	-2,1
Podkarpackie	875	900	-2,8	675	700	-3,6	800	790	1,3
Podlaskie	--	--	--	567	618	-8,3	708	704	0,6
Pomorskie	--	--	--	--	--	--	--	--	--
Śląskie	961	977	-1,6	715	863	-17,2	787	786	0,2
Świętokrzyskie	850	850	0,0	625	625	0,0	700	700	0,0
Warmińsko-Mazurskie	--	--	--	550	550	0,0	630	630	0,0
Wielkopolskie	700	705	-0,7	585	597	-2,0	740	740	0,0
Zachodniopomorskie	--	--	--	800	800	0,0	--	--	--

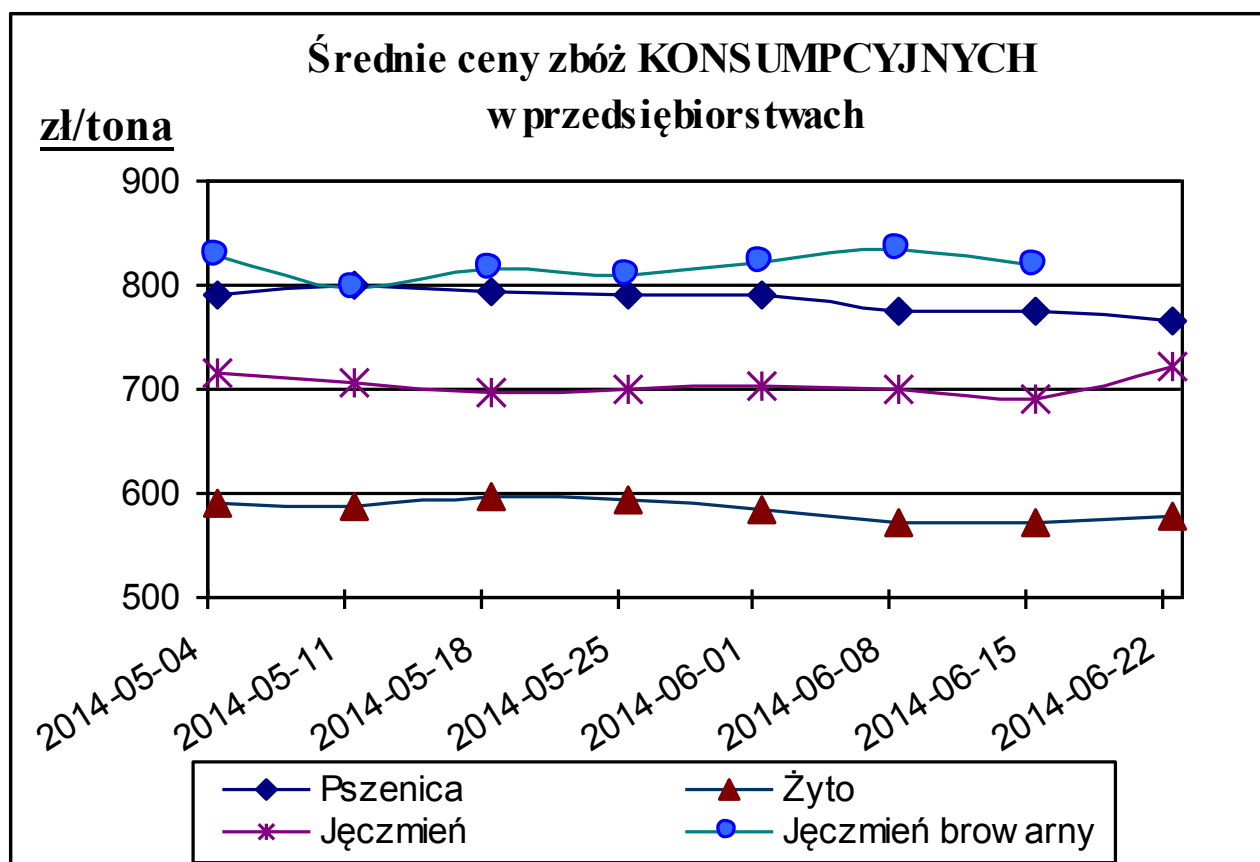
Uwaga! Dane szczegółowe z poszczególnych targowisk znajdują się w pliku excela.



2. Średnie ceny (bez VAT) w przedsiębiorstwach prowadzących: ZAKUPY ZBÓŻ

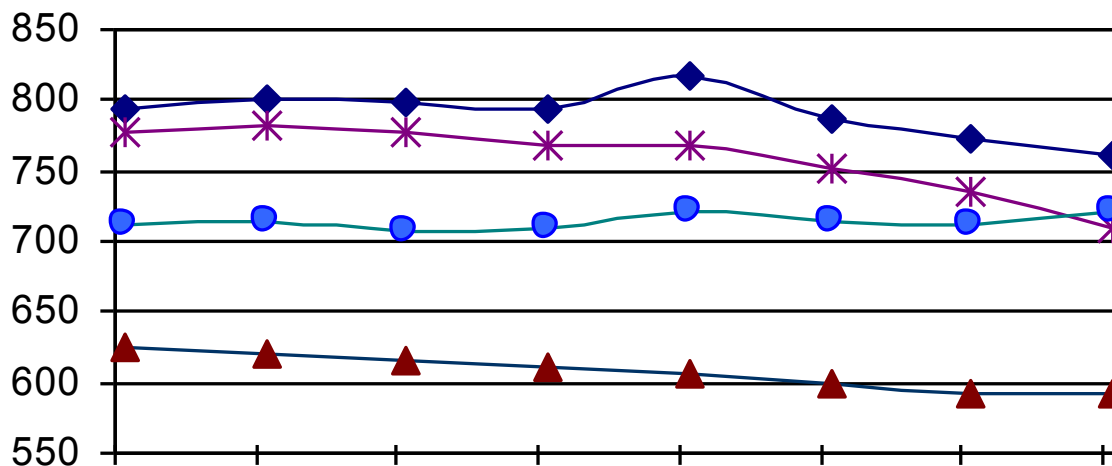
Daty podane w tabeli oznaczają ostatni dzień analizowanego tygodnia (poniedziałek - niedziela).

TOWAR	Rodzaj ZIARNA	POLSKA				
		Cena [zł/tona]		Tygodn. zmiana ceny [%]	Strukt. obrot. [%]	
		2014-06-22	2014-06-15		2014-06-22	2014-06-15
Pszenica	konsumpcyjne	766	776	-1,4	35,0	44,8
	paszowe	762	773	-1,4	28,2	22,3
Żyto	konsumpcyjne	579	571	1,3	3,8	2,5
	paszowe	592	593	-0,1	1,4	3,3
Jęczmień	konsumpcyjne	722	691	4,6	0,4	0,2
	paszowe	709	736	-3,6	1,6	1,2
	browarniane	nld	819	--	1,1	1,3
Kukurydza	paszowe	722	711	1,6	23,7	19,9
Owies	konsumpcyjne	nld	586	--	0,0	0,0
	paszowe	557	534	4,4	0,3	0,2
Pszenżyto	paszowe	684	685	-0,2	4,6	4,3



Średnie ceny zbóż PASZOWYCH w przedsiębiorstwach

zł/tona



◆ Pszenica ▲ Żyto
✱ Jęczmień ● Kukurydza

TOWAR	Rodzaj ZIARNA	MAKROREGION								
		Centralno-Wschodni			Południowy			Północno-Zachodni		
		Cena [zł/tona]		Tygodn. zmiana ceny [%]	Cena [zł/tona]		Tygodn. zmiana ceny [%]	Cena [zł/tona]		Tygodn. zmiana ceny [%]
		2014-06-22	2014-06-15		2014-06-22	2014-06-15		2014-06-22	2014-06-15	
Pszenica	konsumpcyjne	755	780	-3,2	774	773	0,1	757	773	-2,0
	paszowe	760	770	-1,3	738	749	-1,5	769	779	-1,3
Żyto	konsumpcyjne	570	560	1,8	573	569	0,8	594	585	1,4
	paszowe	577	577	0,0	596	620	-3,8	594	591	0,5
Jęczmień	konsumpcyjne	736	nld	--	nld	nld	--	nld	522	--
	paszowe	723	739	-2,2	nld	nld	--	705	734	-4,0
	browarniane	--	--	--	--	--	--	nld	819	--
Kukurydza	paszowe	705	687	2,6	713	712	0,2	733	727	0,9
Owies	konsumpcyjne	--	--	--	nld	nld	--	--	nld	--
	paszowe	nld	510	--	nld	--	--	571	571	0,0
Pszenżyto	paszowe	672	663	1,3	684	717	-4,7	690	696	-0,8

nld - niewystarczająca liczba danych do prezentacji.

MAKROREGIONY

Nazwa makroregionu	Województwa wchodzące w skład makroregionu
centralno-wschodni	lubelskie, łódzkie, mazowieckie, podlaskie, warmińsko-mazurskie.
południowy	dolnośląskie, małopolskie, opolskie, podkarpackie, śląskie, świętokrzyskie.
północno-zachodni	kujawsko-pomorskie, lubuskie, pomorskie, wielkopolskie, zachodnio-pomorskie.

Wykorzystanie możliwe wyłącznie z dokładnym podaniem źródła.

2a. Porównanie średnich cen ziarna w Polsce i UE: 9 – 15 czerwca 2014r

(opracowano na podstawie danych Komisji Europejskiej)

Kurs EUR = 4,1444 PLN

Pszonka konsumpcyjna

Kraj	[PLN/tona]	[EUR/tona]
Węgry	625	151
Bulgaria	715	173
Słowacja	716	173
Grecja	725	175
Austria	725	175
Czechy	735	177
Chorwacja	763	184
Niemcy	771	186
Włochy	775	187
Polska	776	187
Rumunia	788	190
Litwa	788	190
Francja	794	192
Belgia	804	194
Szwecja	808	195
Łotwa	810	195
Słowenia	812	196
Hiszpania	824	199
Dania	833	201
UE	768	185

Pszonka paszowa

Kraj	[PLN/tona]	[EUR/tona]
Rumunia	528	127
Węgry	617	149
Bulgaria	667	161
Czechy	710	171
Austria	715	173
Dania	728	176
Estonia	734	177
Litwa	735	177
Niemcy	755	182
Polska	773	186
Niderlandy	792	191
Łotwa	793	191
Belgia	796	192
Irlandia	854	206
Portugalia	891	215
UE	739	178

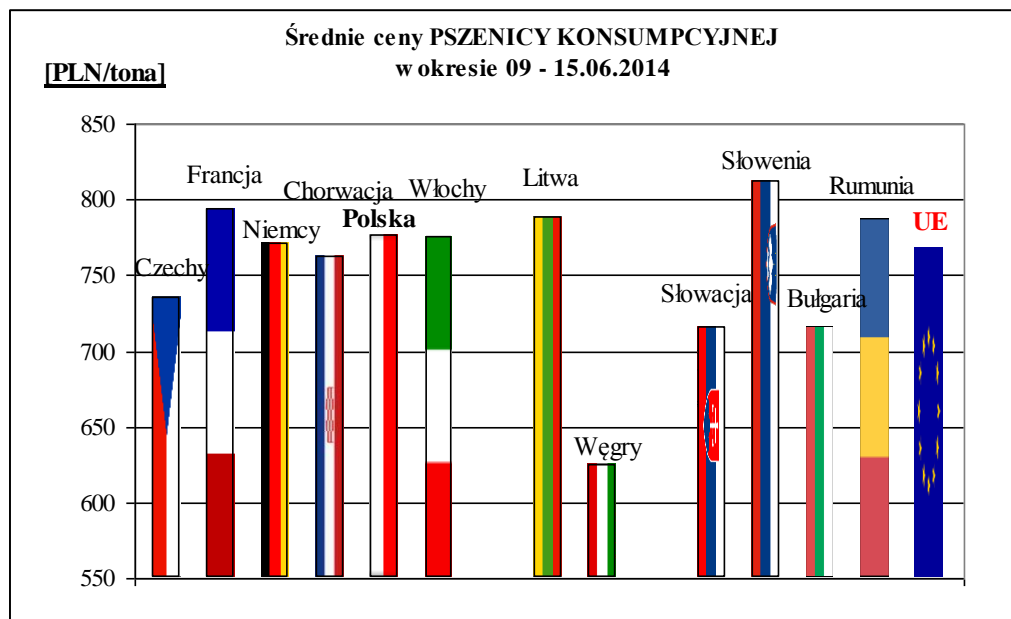
Jęczmień paszowy

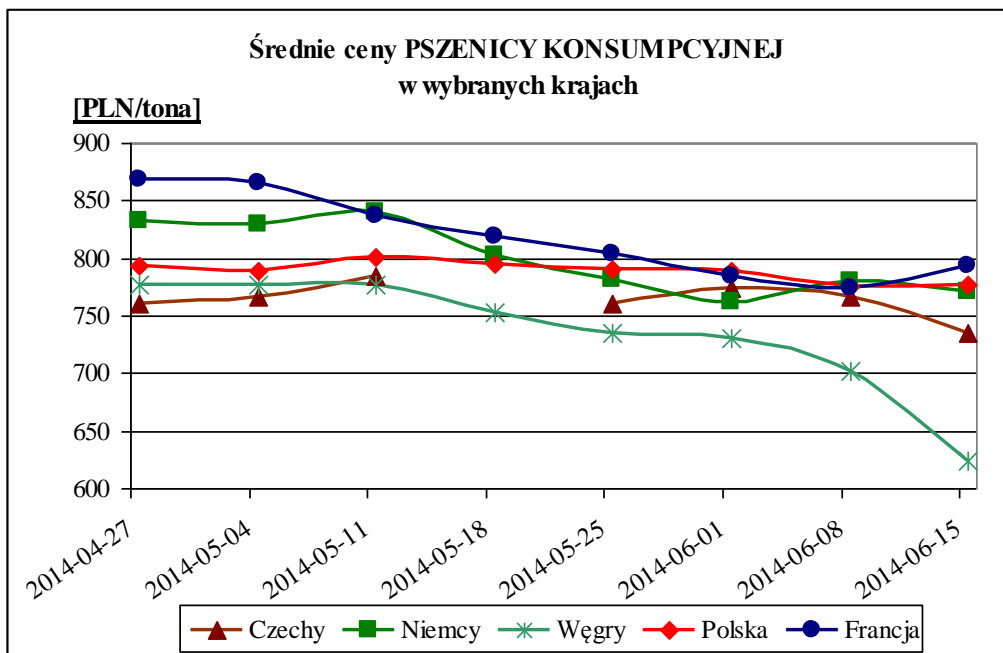
Kraj	[PLN/tona]	[EUR/tona]
Węgry	543	131
Estonia	592	143
Rumunia	603	146
Czechy	638	154
Dania	645	156
Szwecja	650	157
Litwa	663	160
Bulgaria	667	161
Austria	694	168
Hiszpania	699	169
Niemcy	700	169
Włochy	704	170
Łotwa	708	171
Belgia	709	171
Niderlandy	731	177
Polska	736	178
Grecja	767	185
Irlandia	773	187
Portugalia	808	195
UE	686	165

Kukurydza paszowa

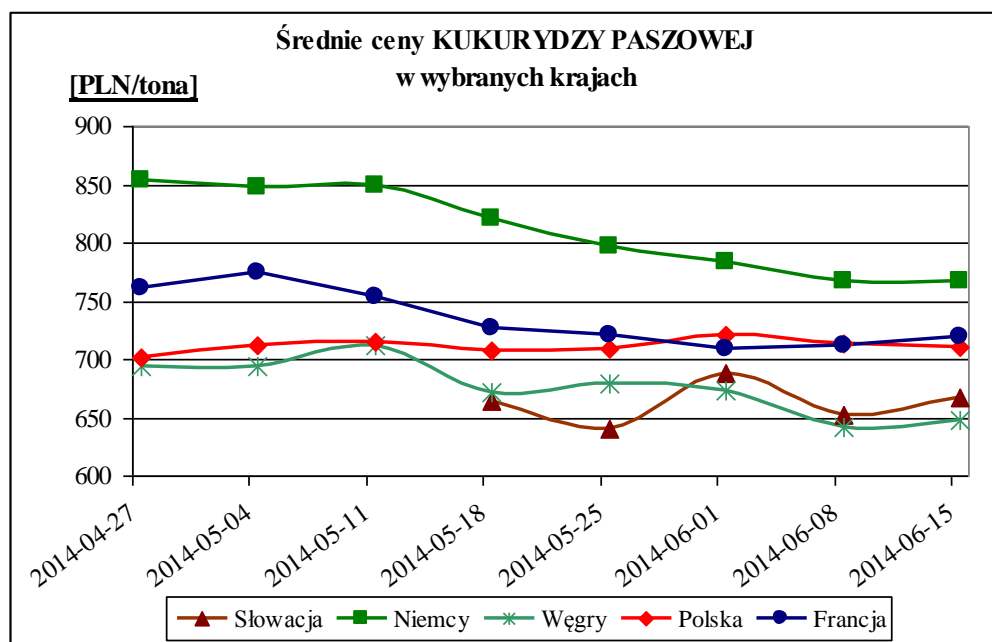
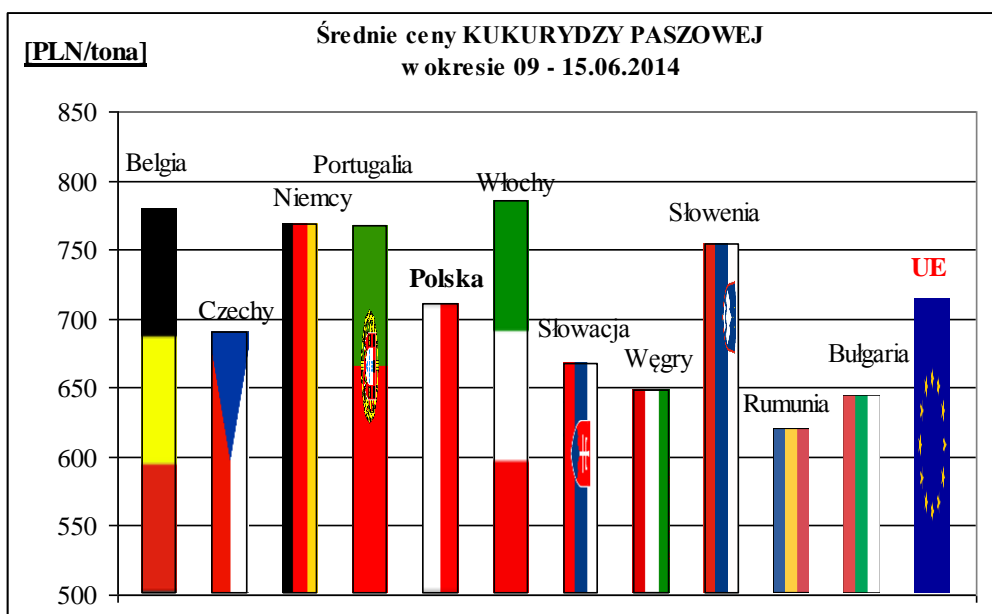
Kraj	[PLN/tona]	[EUR/tona]
Rumunia	619	149
Bulgaria	643	155
Węgry	647	156
Słowacja	667	161
Grecja	684	165
Chorwacja	686	166
Czechy	690	166
Austria	710	171
Polska	711	172
Francja	720	174
Niderlandy	742	179
Słowenia	754	182
Hiszpania	761	184
Portugalia	767	185
Niemcy	768	185
Belgia	779	188
Włochy	785	189
UE	714	172

Ceny PSZENICY KONSUMPCYJNEJ





Ceny KUKURYDZY PASZOWEJ



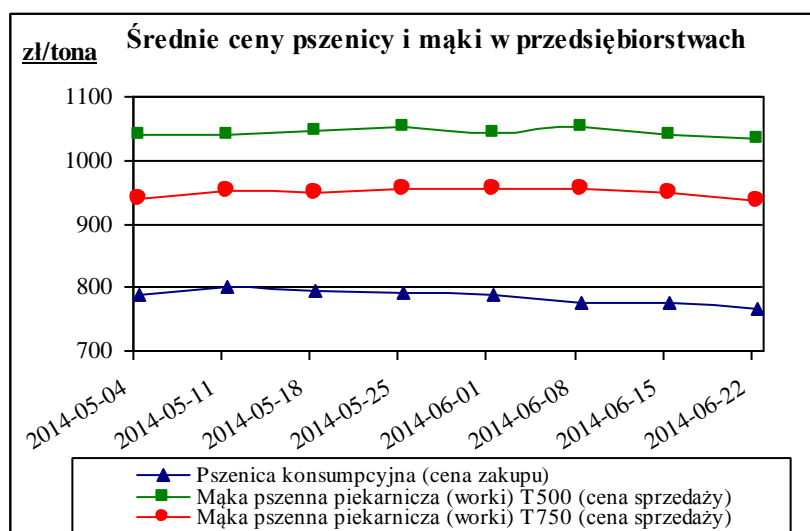
Wykorzystanie możliwe wyłącznie z dokładnym podaniem źródła.

3. Średnie ceny (bez VAT) w przedsiębiorstwach prowadzących: SPRZEDAŻ MAKI

Daty podane w tabeli oznaczają *ostatni dzień analizowanego tygodnia (poniedziałek - niedziela)*.
(najważniejsze typy i rodzaje mąki)

MAKA	TYP MAKI	POLSKA				
		Cena [zł/tona]	Cena [zł/tona]	Tygodn. zmiana ceny [%]	Strukt. obrot. [%]	Strukt. obrot. [%]
		2014-06-22	2014-06-15		2014-06-22	2014-06-15
<u>PSZENNA detaliczna (1kg) wg rodzaju:</u>						
tortowa	450	1 254	1 307	-4,1	66,8	64,3
wrocławska	500	1 317	1 306	0,9	12,9	13,9
poznańska	500	1 661	1 495	11,1	8,3	8,7
krupczatka	450/500	1 866	1 748	6,7	1,5	1,6
luksusowa	550	1 623	1 656	-1,9	10,6	11,6
	Ogółem	-	-	-	100,0	100,0
<u>PSZENNA detaliczna (paczkowana 1kg)</u>	450	1 276	1 344	-5,0	5,7	5,3
	500	1 654	1 562	5,9	3,3	2,9
	550	1 618	1 638	-1,2	0,8	0,9
	650	1 063	1 057	0,6	2,0	1,3
	Ogółem	-	-	-	11,8	10,3
<u>PSZENNA piekarnicza (w workach)</u>	450	1 171	1 230	-4,8	0,4	0,4
	500	1 033	1 041	-0,7	15,5	17,2
	550	1 057	1 057	-0,1	3,3	4,3
	650	979	1 004	-2,4	2,6	3,0
	750	936	948	-1,2	19,8	19,8
	850	944	935	0,9	1,3	1,3
	Ogółem	-	-	-	42,9	46,0
<u>PSZENNA piekarnicza (luzem)</u>	450	1 049	970	8,1	0,3	0,6
	500	993	995	-0,2	9,2	8,2
	550	1 004	1 004	-0,1	6,6	6,4
	650	967	968	-0,1	5,4	4,7
	750	947	955	-0,8	13,1	11,8
	850	890	906	-1,7	0,4	0,4
	Ogółem	-	-	-	34,9	32,0
<u>ŻYTANIA piekarnicza (w workach)</u>	580	866	862	0,4	0,8	0,5
	720	841	840	0,1	5,1	5,1
	2000	879	851	3,3	0,5	2,4
	Ogółem	-	-	-	6,3	8,0
<u>ŻYTANIA piekarnicza (luzem)</u>	580	nld	866	--	0,0	0,2
	720	780	785	-0,7	4,1	3,5
	2000	--	--	--	--	--
	Ogółem	-	-	-	4,1	3,7
OGÓLEM		-	-	-	100,0	100,0

MAKA	TYP MAKI	MAKROREGION								
		Centralno-Wschodni			Południowy			Północno-Zachodni		
		Cena [zł/tona]	Cena [zł/tona]	Tygodn. zmiana ceny [%]	Cena [zł/tona]	Cena [zł/tona]	Tygodn. zmiana ceny [%]	Cena [zł/tona]	Cena [zł/tona]	Tygodn. zmiana ceny [%]
	2014-06-22	2014-06-15		2014-06-22	2014-06-15		2014-06-22	2014-06-15		
PSZENNA detaliczna (1kg) wg rodzaju:										
tortowa	450	1 400	1 329	5,3	1 290	1 429	-9,7	1 152	1 199	-3,9
wroclawska	500	1 515	1 574	-3,8	1 376	1 215	13,2	1 231	1 328	-7,4
poznańska	500	1 824	1 477	23,5	1 765	1 666	6,0	1 344	1 267	6,0
krupczatka	450/500	2 174	2 064	5,4	1 731	1 888	-8,3	1 563	1 620	-3,5
luksusowa	550	1 841	1 865	-1,3	1 311	1 317	-0,5	1 212	1 173	3,4
PSZENNA	450	1403	1411	-0,6	1323	1457	-9,2	1157	1204	-3,9
detaliczna	500	1811	1794	1,0	1535	1414	8,6	1326	1397	-5,1
(paczkowana 1kg)	550	1841	1842	0,0	1311	1317	-0,5	1261	1246	1,2
	650	1190	1082	9,9	1060	1074	-1,3	1019	1030	-1,1
PSZENNA	450	1207	1309	-7,8	1191	1123	6,0	1150	1229	-6,5
piekarnicza	500	1060	1081	-1,9	1000	1000	0,0	1038	1040	-0,2
(w workach)	550	1069	1089	-1,8	1070	1057	1,2	1046	1039	0,7
	650	998	967	3,2	970	990	-2,0	981	1054	-7,0
	750	922	936	-1,4	946	956	-1,1	940	949	-0,9
	850	944	934	1,0	--	--	--	940	950	-1,0
PSZENNA	450	--	951	--	nld	nld	--	nld	978	--
piekarnicza	500	1007	1003	0,4	985	991	-0,6	988	989	-0,1
(luzem)	550	1029	1048	-1,8	989	1012	-2,2	1002	992	0,9
	650	976	1000	-2,3	1026	1006	1,9	951	945	0,6
	750	1011	1005	0,6	1006	979	2,8	893	906	-1,5
	850	nld	921	--	nld	nld	--	--	nld	--
ŻYTANIA	580	815	826	-1,4	906	920	-1,4	868	863	0,7
piekarnicza	720	830	832	-0,2	898	901	-0,4	836	835	0,1
(w workach)	2000	892	868	2,8	1076	1093	-1,6	865	846	2,2
ŻYTANIA	580	--	nld	--	--	--	--	nld	858	--
piekarnicza	720	785	787	-0,3	nld	nld	--	770	780	-1,3
(luzem)	2000	--	--	--	--	--	--	--	--	--



MAKROREGIONY

Nazwa makroregionu	Województwa wchodzące w skład makroregionu
centralno-wschodni	lubelskie, łódzkie, mazowieckie, podlaskie, warmińsko-mazurskie.
południowy	dolnośląskie, małopolskie, opolskie, podkarpackie, śląskie, świętokrzyskie.
północno-zachodni	kujawsko-pomorskie, lubuskie, pomorskie, wielkopolskie, zachodnio-pomorskie.

4. Średnie ceny (bez VAT) w przedsiębiorstwach prowadzących:

SPRZEDAŻ ŚRUTY i OTRĄB

Daty podane w tabeli oznaczają ostatni dzień analizowanego tygodnia (poniedziałek - niedziela).

TOWAR	Rodzaj	POLSKA				
		Cena [zł/tona]		Tygodn. zmiana ceny [%]	Strukt. obrot. [%]	Strukt. obrot. [%]
		2014-06-22	2014-06-15		2014-06-22	2014-06-15
w WORKACH						
Otręby	żytnie	494	551	-10,3	5,9	2,6
Otręby	pszenne	591	601	-1,7	18,5	25,8
Śruta	żytnia	--	--	--	0,0	0,0
Śruta	pszenna	--	--	--	0,0	0,0
LUZEM						
Otręby	żytnie	502	484	3,6	10,2	11,6
Otręby	pszenne	556	567	-1,8	65,4	60,1
Śruta	żytnia	--	--	--	0,0	0,0
Śruta	pszenna	--	--	--	0,0	0,0
	Ogółem				100,0	100,0

TOWAR	Rodzaj	MAKROREGION								
		Centralno-Wschodni		Południowy		Północno-Zachodni				
		Cena [zł/tona]		Tygodn. zmiana ceny [%]	Cena [zł/tona]		Tygodn. zmiana ceny [%]	Cena [zł/tona]		Tygodn. zmiana ceny [%]
		2014-06-22	2014-06-15		2014-06-22	2014-06-15		2014-06-22	2014-06-15	
w WORKACH										
Otręby	żytnie	513	543	-5,5	nld	--	--	528	561	-5,8
Otręby	pszenne	622	614	1,3	568	600	-5,4	602	595	1,2
Śruta	żytnia	--	--	--	--	--	--	--	--	--
Śruta	pszenna	--	--	--	--	--	--	--	--	--
LUZEM										
Otręby	żytnie	481	472	1,9	nld	493	--	514	503	2,3
Otręby	pszenne	564	573	-1,5	538	563	-4,4	571	565	1,0
Śruta	żytnia	--	--	--	--	--	--	--	--	--
Śruta	pszenna	--	--	--	--	--	--	--	--	--

nld - niewystarczająca liczba danych do prezentacji.

MAKROREGIONY

Nazwa makroregionu	Województwa wchodzące w skład makroregionu
centralno-wschodni	lubelskie, łódzkie, mazowieckie, podlaskie, warmińsko-mazurskie.
południowy	dolnośląskie, małopolskie, opolskie, podkarpackie, śląskie, świętokrzyskie.
północno-zachodni	kujawsko-pomorskie, lubuskie, pomorskie, wielkopolskie, zachodnio-pomorskie.

5. Porównanie aktualnych cen wybranych towarów w przedsiębiorstwach z cenami w analogicznym okresie roku [2012 i 2013](#).

		[zł/tona]				
		POLSKA				
TOWAR	Rodzaj TOWARU	2014-06-22	2013-06-23	2012-06-24	Zmiana ceny [%] w 2014r. w stos. do lat:	
					2013r.	2012r.
Pszenica	<i>konsumpcyjna</i>	766	923	917	-17,0	-16,5
	<i>paszowa</i>	762	906	895	-15,9	-14,9
Żyto	<i>konsumpcyjne</i>	579	625	904	-7,4	-36,0
	<i>paszowe</i>	592	651	813	-9,1	-27,2
Kukurydza	<i>paszowa</i>	722	859	885	-15,9	-18,5
Mąka pszenna <i>detaliczna</i>	<i>Typ 450 (paczkowana)</i>	1276	1540	1506	-17,1	-15,3
	<i>Typ 500 (paczkowana)</i>	1654	1710	1684	-3,3	-1,8
Mąka pszenna <i>piekarnicza</i>	<i>Typ 500 (worki)</i>	1033	1278	1271	-19,2	-18,7
	<i>Typ 750 (worki)</i>	936	1166	1206	-19,7	-22,4
Mąka żytnia <i>piekarnicza</i>	<i>Typ 580 (worki)</i>	866	1080	1377	-19,8	-37,1
	<i>Typ 720 (worki)</i>	841	1040	1329	-19,1	-36,7

Notowania cen na GIELDACH TOWAROWYCH w okresie: 16 - 22 czerwca 2014r.
ZESTAWIENIE TRANSAKCJI

Towar	Parametry jakościowe	Gielda	Cena (zł/tona)	Ilość (tona)	Lokalizacja	Uwagi
I. ZBOŻA						
Żyto konsumpcyjne	zgodne z PN	Rol Petrol Łódź	570	100	lc. mazowieckie	kraj
Pszenżyto paszowe	zgodne z PN	Rol Petrol Łódź	680	90	lc. świętokrzyskie	kraj
Pszenica konsumpcyjna	zgodne z PN	Rol Petrol Łódź	735	300	lc. kujawsko-pomorskie	kraj
Jęczmień paszowy jary	zgodne z PN	Rol Petrol Łódź	738	120	z dostawą	kraj

Objaśnienia:

lc. - loco, fr. - franco, mag. - magazyn sprzedającego, gr. - granica, wag. - wagon, imp. - import, skl. cel. - skład celny,

l. opad. - liczba opadania, wilg. - wilgotność, gl. - gluten, rozpl. - rozptywalność, zan. og. - zanieczyszczenia ogólne, wyrów. - wyrównanie.

6. Handel zagraniczny produktami zbożowymi I - IV 2014r – dane wstępne.

EKSPORT I IMPORT OGÓLEM

CN	Nazwa towaru	EKSPORT/WYWÓZ					
		Wartość [tys. EUR]		Wartość [tys. PLN]		Wolumen [tony]	
		I-IV 2013r.	I-IV 2014r.	I-IV 2013r.	I-IV 2014r.	I-IV 2013r.	I-IV 2014r.
RAZEM zboża i produkty zbożowe		211 784	329 818	875 169	1 379 026	847 608	1 676 240
1001	Pszenica i meslin	66 535	201 248	275 042	841 647	246 737	963 376
1002	Żyto	34 786	49 460	143 942	206 690	165 657	312 295
1003	Jęczmień	16 988	375	70 341	1 568	73 644	1 539
1004	Owies	6 561	1 235	27 249	5 161	30 843	5 718
1005	Kukurydza (ziarna)	77 820	70 242	321 011	293 636	302 831	367 809
1101	Mąka pszenna i żytnio-pszenna	9 093	7 258	37 584	30 324	27 896	25 502

CN	Nazwa towaru	IMPORT/PRZYWÓZ					
		Wartość [tys. EUR]		Wartość [tys. PLN]		Wolumen [tony]	
		I-IV 2013r.	I-IV 2014r.	I-IV 2013r.	I-IV 2014r.	I-IV 2013r.	I-IV 2014r.
RAZEM zboża i produkty zbożowe		113 325	138 338	468 486	577 625	264 960	440 430
1001	Pszenica i meslin	32 559	35 849	134 652	149 792	136 779	171 316
1002	Żyto	265	320	1 102	1 335	1 509	2 313
1003	Jęczmień	9 708	20 045	40 198	83 745	38 410	95 334
1004	Owies	1 261	847	5 231	3 545	5 366	5 113
1005	Kukurydza (ziarna)	62 307	75 741	257 432	316 071	65 555	151 083
1101	Mąka pszenna i żytnio-pszenna	7 225	5 536	29 871	23 138	17 341	15 271

EKSPORT WEDŁUG WAŻNIEJSZYCH KRAJÓW

POLSKI EKSPORT PSZENICY - kod 1001 według ważniejszych krajów I-IV 2014r (dane wstępne)

EKSPORT							
I-IV 2013r				I-IV 2014r*			
Kraj	Wartość [tys. EUR]	Wartość [tys. PLN]	Wolumen [tony]	Kraj	Wartość [tys. EUR]	Wartość [tys. PLN]	Wolumen [tony]
OGÓLEM	66 535	275 042	246 737	OGÓLEM	201 248	841 647	963 376
Niemcy	30 739	126 457	117 220	Niemcy	45 553	190 320	224 064
Arabia Saudyjska	10 127	42 131	38 353	Arabia Saudyjska	39 286	164 453	190 752
Egipt	8 564	35 628	32 193	Maroko	37 774	158 349	181 218
Wielka Brytania	7 100	29 294	22 795	Egipt	17 961	74 892	87 300
Algieria	6 175	25 682	23 750	Hiszpania	16 641	69 643	75 035
Hiszpania	1 305	5 429	4 894	Zimbabwe	12 850	53 878	60 000
Islandia	888	3 664	3 460	Sudan	8 162	33 985	38 482
Niderlandy	392	1 615	893	Uganda	5 603	23 364	26 655
Republika Czeska	266	1 090	976	Kenia	3 616	15 079	17 200
Dania	240	998	503	Wielka Brytania	3 555	14 814	17 029

* - Dane wstępne

POLSKI EKSPORT ŻYTA - kod 1002 według ważniejszych krajów I-IV 2014r (dane wstępne)

EKSPORT							
I-IV 2013r				I-IV 2014r*			
Kraj	Wartość [tys. EUR]	Wartość [tys. PLN]	Wolumen [tony]	Kraj	Wartość [tys. EUR]	Wartość [tys. PLN]	Wolumen [tony]
OGÓLEM	34 786	143 942	165 657	OGÓLEM	49 460	206 690	312 295
Niemcy	22 143	91 636	106 396	Niemcy	35 721	149 368	224 496
Hiszpania	4 845	20 019	22 929	Dania	7 657	31 933	49 636
Dania	3 936	16 282	18 397	Hiszpania	2 470	10 323	15 066
Republika Czeska	1 447	5 980	6 965	Finlandia	2 044	8 518	13 674
Niderlandy	1 219	5 063	5 514	Republika Czeska	677	2 830	3 843

* - Dane wstępne

POLSKI EKSPORT JĘCZMIENIA - kod 1003 według ważniejszych krajów I-IV 2014r (dane wstępne)

EKSPORT							
I-IV 2013r				I-IV 2014r*			
Kraj	Wartość [tys. EUR]	Wartość [tys. PLN]	Wolumen [tony]	Kraj	Wartość [tys. EUR]	Wartość [tys. PLN]	Wolumen [tony]
OGÓLEM	16 988	70 341	73 644	OGÓLEM	375	1 568	1 539
Tunezja	6 317	26 282	27 500	Niemcy	244	1 020	1 234
Irlandia	4 777	19 779	21 238	Białoruś	53	221	90
Niemcy	1 952	8 064	8 868	Francja	31	131	72
Portugalia	1 699	6 921	6 600	Litwa	15	63	37
Hiszpania	982	4 079	4 204	Rosja	12	49	20
Dania	577	2 399	2 700	Słowacja	11	48	46
Islandia	343	1 402	1 478	Belgia	5	19	15

* - Dane wstępne

POLSKI EKSPORT OWSA - kod 1004

według ważniejszych krajów I-IV 2014r (dane wstępne)

EKSPORT							
I-IV 2013r				I-IV 2014r*			
Kraj	Wartość [tys. EUR]	Wartość [tys. PLN]	Wolumen [tony]	Kraj	Wartość [tys. EUR]	Wartość [tys. PLN]	Wolumen [tony]
OGÓLEM	6 561	27 249	30 843	OGÓLEM	1 235	5 161	5 718
Hiszpania	4 951	20 586	23 515	Niemcy	950	3 972	4 748
Niemcy	1 088	4 501	5 611	Niderlandy	89	373	506
Niderlandy	198	821	808	Włochy	83	344	169
Wielka Brytania	128	529	272	Austria	64	268	185
Republika Czeska	73	300	316	Litwa	29	119	58

* - Dane wstępne

POLSKI EKSPORT KUKURYDZY - kod 1005

według ważniejszych krajów I-IV 2014r (dane wstępne)

EKSPORT							
I-IV 2013r				I-IV 2014r*			
Kraj	Wartość [tys. EUR]	Wartość [tys. PLN]	Wolumen [tony]	Kraj	Wartość [tys. EUR]	Wartość [tys. PLN]	Wolumen [tony]
OGÓLEM	77 820	321 011	302 831	OGÓLEM	70 242	293 636	367 809
Niemcy	35 380	146 376	143 776	Niemcy	53 336	222 886	295 448
Irlandia	8 591	35 257	35 950	Republika Czeska	5 057	21 142	26 489
Dania	8 151	33 513	33 066	Dania	3 227	13 526	17 652
Wielka Brytania	6 867	28 289	27 603	Irlandia	1 099	4 607	6 311
Niderlandy	5 703	23 456	24 407	Islandia	1 077	4 503	6 070
Republika Czeska	4 067	16 772	16 921	Rosja	867	3 615	413
Austria	3 287	13 529	3 709	Wielka Brytania	824	3 457	3 334
Szwecja	1 660	6 844	7 096	Zielony Przylądek	766	3 220	4 400
Islandia	1 033	4 247	4 275	Słowacja	721	3 005	1 304
Słowacja	1 024	4 238	4 001	Francja	698	2 920	730

* - Dane wstępne

POLSKI EKSPORT MAKI PSZENNEJ I PSZENNO-ŻYTNIEJ - kod 1101

według ważniejszych krajów I-IV 2014r (dane wstępne)

EKSPORT							
I-IV 2013r				I-IV 2014r*			
Kraj	Wartość [tys. EUR]	Wartość [tys. PLN]	Wolumen [tony]	Kraj	Wartość [tys. EUR]	Wartość [tys. PLN]	Wolumen [tony]
OGÓLEM	9 093	37 584	27 896	OGÓLEM	7 258	30 324	25 502
Niemcy	3 656	15 101	12 784	Wielka Brytania	2 237	9 348	7 020
Wielka Brytania	2 281	9 428	6 282	Niemcy	2 073	8 661	7 800
Litwa	1 157	4 786	3 449	Litwa	1 414	5 909	5 539
Republika Czeska	743	3 078	2 197	Republika Czeska	571	2 386	2 155
Słowacja	567	2 344	1 596	Irlandia	292	1 220	751
Irlandia	336	1 389	805	Słowacja	288	1 204	1 232
Stany Zjednoczone A	145	598	278	Stany Zjednoczone	152	634	333
Dania	94	390	228	Białoruś	54	225	217
Rosja	29	122	66	Rosja	38	159	83
Niderlandy	19	81	45	Belgia	36	150	106

* - Dane wstępne

IMPORT WEDŁUG WAŻNIEJSZYCH KRAJÓW

POLSKI IMPORT PSZENICY - kod 1001
według ważniejszych krajów I-IV 2014r (dane wstępne)

IMPORT							
I-IV 2013r				I-IV 2014r*			
Kraj	Wartość [tys. EUR]	Wartość [tys. PLN]	Wolumen [tony]	Kraj	Wartość [tys. EUR]	Wartość [tys. PLN]	Wolumen [tony]
OGÓLEM	32 559	134 652	136 779	OGÓLEM	35 849	149 792	171 316
Republika Czeska	11 336	46 889	47 078	Republika Czeska	14 363	60 026	77 676
Węgry	9 790	40 622	43 486	Słowacja	8 039	33 582	41 208
Słowacja	7 497	31 005	32 180	Niemcy	7 680	32 053	31 220
Niemcy	1 714	7 059	7 190	Węgry	2 218	9 269	8 702
Kanada	1 579	6 432	4 384	Kazachstan	1 570	6 589	5 545
Litwa	454	1 862	1 955	Stany Zjednoczone	597	2 495	1 813
Austria	95	394	221	Rosja	321	1 344	566
Rumunia	40	165	188	Austria	291	1 213	1 018
Hiszpania	34	141	71	Kanada	260	1 084	924
Niderlandy	12	49	13	Sierra Leone	182	762	1 093

* - Dane wstępne

POLSKI IMPORT ŻYTA - kod 1002
według ważniejszych krajów I-IV 2014r (dane wstępne)

IMPORT							
I-IV 2013r				I-IV 2014r*			
Kraj	Wartość [tys. EUR]	Wartość [tys. PLN]	Wolumen [tony]	Kraj	Wartość [tys. EUR]	Wartość [tys. PLN]	Wolumen [tony]
OGÓLEM	265	1 102	1 509	OGÓLEM	320	1 335	2 313
Ukraina	171	713	980	Słowacja	235	982	1 654
Słowacja	77	320	417	Ukraina	44	186	384
Litwa	13	51	100	Litwa	30	126	238

* - Dane wstępne

POLSKI IMPORT JĘCZMIENIA - kod 1003
według ważniejszych krajów I-IV 2014r (dane wstępne)

IMPORT							
I-IV 2013r				I-IV 2014r*			
Kraj	Wartość [tys. EUR]	Wartość [tys. PLN]	Wolumen [tony]	Kraj	Wartość [tys. EUR]	Wartość [tys. PLN]	Wolumen [tony]
OGÓLEM	9 708	40 198	38 410	OGÓLEM	20 045	83 745	95 334
Dania	3 942	16 395	15 190	Dania	6 135	25 631	28 352
Republika Czeska	2 434	10 063	10 273	Niemcy	5 327	22 238	23 837
Szwecja	2 421	9 999	9 106	Szwecja	3 792	15 864	17 569
Niemcy	495	2 024	2 055	Republika Czeska	1 716	7 166	8 174
Słowacja	328	1 351	1 487	Finlandia	1 048	4 373	5 786
Litwa	43	179	229	Litwa	979	4 097	5 698
Francja	31	130	56	Słowacja	569	2 375	3 350

* - Dane wstępne

POLSKI IMPORT OWSA - kod 1004

według ważniejszych krajów I-IV 2014r (dane wstępne)

IMPORT							
I-IV 2013r				I-IV 2014r*			
Kraj	Wartość [tys. EUR]	Wartość [tys. PLN]	Wolumen [tony]	Kraj	Wartość [tys. EUR]	Wartość [tys. PLN]	Wolumen [tony]
OGÓLEM	1 261	5 231	5 366	OGÓLEM	847	3 545	5 113
Niderlandy	795	3 305	4 209	Litwa	391	1 635	3 305
Republika Czeska	395	1 629	1 022	Republika Czeska	274	1 148	1 141
Niemcy	60	249	76	Słowacja	66	276	333
Litwa	8	33	50	Japonia	62	258	24
Austria	3	11	3	Niemcy	52	218	308

* - Dane wstępne

POLSKI IMPORT KUKURYDZY - kod 1005

według ważniejszych krajów I-IV 2014r (dane wstępne)

IMPORT							
I-IV 2013r				I-IV 2014r*			
Kraj	Wartość [tys. EUR]	Wartość [tys. PLN]	Wolumen [tony]	Kraj	Wartość [tys. EUR]	Wartość [tys. PLN]	Wolumen [tony]
OGÓLEM	62 307	257 432	65 555	OGÓLEM	75 741	316 071	151 083
Francja	25 603	105 663	9 531	Francja	26 160	109 184	10 061
Austria	7 537	31 104	2 764	Ukraina	12 955	54 082	101 983
Słowacja	6 990	28 810	14 501	Węgry	9 977	41 631	8 531
Węgry	6 258	25 956	3 810	Słowacja	6 860	28 624	10 003
Niemcy	4 824	19 978	1 770	Austria	5 738	23 941	2 822
Ukraina	4 120	17 074	21 075	Niemcy	4 317	17 991	1 493
Argentyna	2 028	8 429	7 182	Rumunia	4 062	16 943	1 173
Republika Czeska	1 813	7 525	3 741	Argentyna	2 209	9 207	9 497
Rumunia	1 359	5 596	410	Rosja	844	3 516	182
Nigeria	630	2 566	181	Chile	677	2 837	170

* - Dane wstępne

POLSKI IMPORT MAKI PSZENNEJ I PSZENNO-ŻYTNIEJ - kod 1101

według ważniejszych krajów I-IV 2014r (dane wstępne)

IMPORT							
I-IV 2013r				I-IV 2014r*			
Kraj	Wartość [tys. EUR]	Wartość [tys. PLN]	Wolumen [tony]	Kraj	Wartość [tys. EUR]	Wartość [tys. PLN]	Wolumen [tony]
OGÓLEM	7 225	29 871	17 341	OGÓLEM	5 536	23 138	15 271
Niemcy	4 396	18 175	10 612	Niemcy	3 048	12 737	7 887
Republika Czeska	1 126	4 659	3 590	Węgry	766	3 203	2 217
Niderlandy	339	1 400	551	Republika Czeska	603	2 521	2 816
Francja	308	1 275	448	Niderlandy	329	1 381	919
Węgry	260	1 074	533	Francja	168	703	255
Austria	250	1 035	349	Belgia	136	568	197
Wielka Brytania	198	820	434	Włochy	135	565	183
Słowacja	139	574	464	Wielka Brytania	89	372	219
Włochy	73	300	122	Austria	53	223	47
Belgia	64	266	110	Słowacja	47	195	128

* - Dane wstępne

Wykorzystanie możliwe wyłącznie z dokładnym podaniem źródła.

Metodyka badań cen na TARGOWISKACH

Notowania cen realizowane są na reprezentatywnych targowiskach w każdym województwie.

Pod pojęciem targowisko rozumiany jest zorganizowany rynek lokalny, którego dominującymi uczestnikami są okoliczni producenci rolni.

Prezentowane poziomy cen to ceny średnie obliczane jako średnia arytmetyczna wszystkich cen konkretnego towaru rolnego o określonych parametrach jakościowych, zanotowanych w dniu ich obserwacji na danym targowisku. Zestawienie cen dotyczy ostatniego tygodnia, natomiast na poszczególnych targowiskach badania cen dokonywane są raz w tygodniu (w zwyczajowo przyjęty dzień targowy lub w jeden z kilku dni targowych). Obroty na tych rynkach mają charakter lokalny. W przypadku zbóż: ogólna wielkość zawieranych transakcji na poszczególnych targowiskach jest bardzo zróżnicowana i kształtuje się od kilkunastu do kilkudziesięciu ton dziennie w okresach największego nasilenia handlu. Wielkość poszczególnych transakcji waha się od 100 kg do kilkunastu ton.

Notowań cen na targowiskach dokonują pracownicy Ośrodków Doradztwa Rolniczego

Biuletyn „*Rynek zbóż*” ukazuje się w każdy czwartek o godz. 13⁰⁰.

Wydawca: Ministerstwo Rolnictwa i Rozwoju Wsi,

Departament Rynków Rolnych

ul. Wspólna 30; 00-930 Warszawa

Internet: [strona ZSRIR](http://strona.ZSRIR) ; E-mail: biuletyn@minrol.gov.pl

Autor: Anna Porowska, tel./fax (22)623-16-05; E-mail: Anna.Porowska@minrol.gov.pl