

ZINTEGROWANY SYSTEM ROLNICZEJ INFORMACJI RYNKOWEJ

(Podstawa prawna: Ustawa o rolniczych badaniach rynkowych z dnia 30 marca 2001r.)

Rynek wołowiny i cielęciny



NR 52/2010

Piątek, 7 stycznia 2011r

Notowania¹ z okresu 27.12.2010 – 2.01.2011r.

Spis treści

I.	<u>Zakupy bydła rzeźnego w ubojniach</u>	2
1.	Ceny zakupu bydła w Polsce oraz w makroregionach.....	2
2.	Ceny skupu żywca wołowego w Polsce (dane GUS).....	4
3.	Ceny bydła w Polsce na tle UE.....	10
4.	Ceny bydła w UE.....	10
5.	Uboje bydła rzeźnego w Polsce w okresie I-XI 2010r.....	14
II.	<u>Sprzedaż wołowiny</u>	16
1.	Ceny wołowiny w zakładach mięsnych w kraju.....	16
2.	Ceny wołowiny na krajowych giełdach towarowych.....	18
3.	Ceny bydła na targowiskach.....	19
III.	<u>Graficzna prezentacja cen w roku 2010 na tle lat 2008 i 2009</u>	21
IV.	<u>Analiza handlu zagranicznego wołowina</u>	25
1.	Dopłaty eksportowe w UE do wołowiny.....	25
2.	Handel zagraniczny końmi, bydlęm oraz mięsem wołowym w Polsce w okresie I-X 2010r.....	26
3.	Kierunki, wolumen oraz ceny eksportu/wywozu oraz importu/przywozu bydła żywego oraz wołowiny z Polski w okresie I-X 2010r.....	27
V.	<u>Informacje statystyczne (dane GUS)</u>	30
1.	Pogłowie bydła w Polsce.....	30
2.	Ceny skupu i ceny targowiskowe bydła rzeźnego w latach 2004 - 2010.....	31
3.	Ceny skupu krów rzeźnych w Polsce w latach 2005 - 2010 wg województw i miesięcy.....	31
VI.	Zestawienie monitorowanych danych w zakresie skupu z rynku wołowiny w latach 2003-2010.....	31

¹ Badanie cen zakupu i sprzedaży w zakładach mięsnych prowadzone jest na reprezentatywnej próbie. Ceny zakupu rejestrowane są dla klas jakościowych EUROP wg Rozporządzenia Rady (EWG) Nr 1208/81 z dnia 28 kwietnia 1981r. ustalającego wspólnotową skalę klasyfikacji tusz dorosłego bydła (Dz.Urz.WE L 123z 1981r. oraz D.Urz.WE L 106 z 1991r.) oraz Rozporządzenia MRiRW z dnia 2 czerwca 2004r. w sprawie szczegółowego sposobu oznaczania klasy jakości handlowej tusz wołowych (Dz.U. Nr 142 z 2004r. poz.1507) dla masy poubojowej schłodzonej. Badanie cen giełdowych realizowane jest na wybranych giełdach towarowych. Średnie ceny liczone są jako średnie ważone i podawane są bez podatku VAT.

Badanie cen targowiskowych prowadzone jest na targowiskach na których dokonywany jest obrót bydlęm a ceny rejestrowane są jako średnie arytmetyczne zrealizowanych transakcji.

Wykorzystanie możliwe z dokładnym podaniem źródła

I. Zakupy bydła rzeźnego w ubojniach

1.1 Ceny zakupu bydła rzeźnego w Polsce.

Tablica 1. Zbiornicze zestawienie danych dotyczących zakupionego bydła rzeźnego w ubojniach w kraju

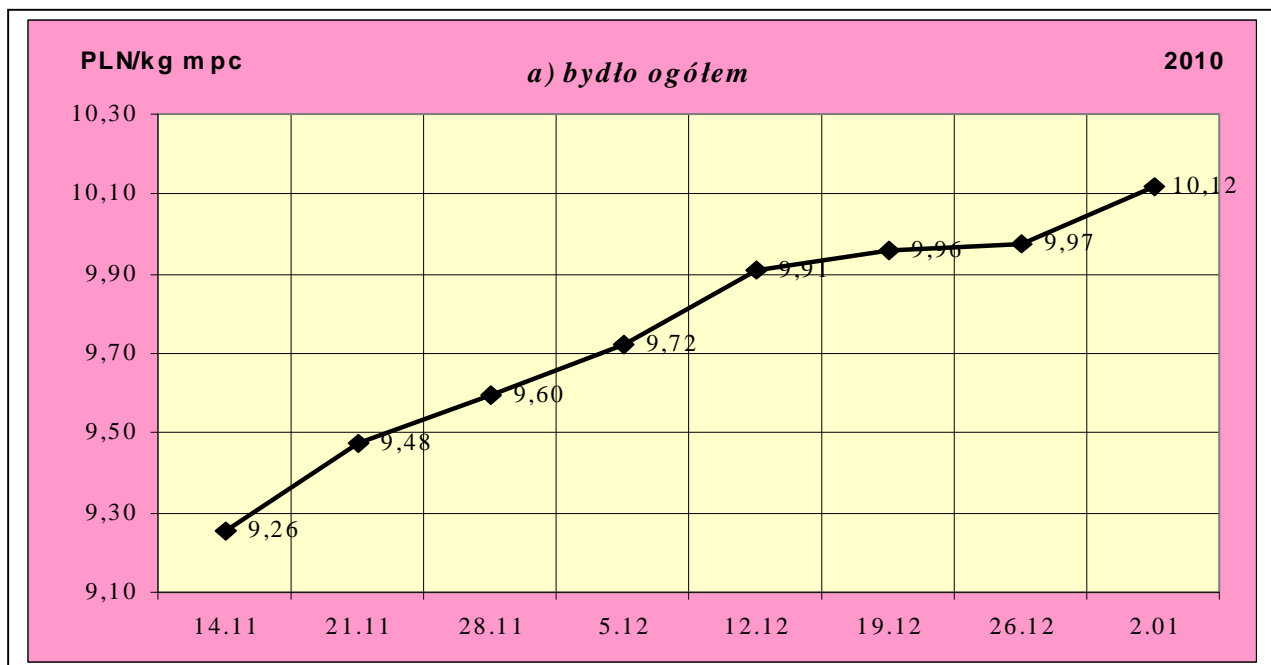
Kategoria bydła	CENA ZAKUPU*					Średnia masa tuszy		Liczba sztuk	Struktura zakupu	
	wg w.ż.**	dla mpc	dla mps	Zmiana ceny		[kg]	Zmiana		Zmiana	[%]
	[zł/kg]	[zł/tonę]	[zł/tonę]	tyg.	roczna	2011-01-02	tyg. [%]	tyg. [%]		2011-01-02
Bydło ogółem	5,27	10 121	10 323	1,5	8,9	305,0	1,5	-34,5	100,0	-
Byki do 2 lat (U+R+O)	6,29	11 429	11 658	-0,1	9,1	329,8	1,0	-27,9	51,7	4,7
Byki >2 lat (R)	5,97	11 471	11 701	0,2	11,0	389,0	5,8	-41,1	1,9	-0,2
Wolce (U+R+O)	--				--			-100,0	0,0	0,0
Krowy (R+O+P)	3,79	7 936	8 095	-0,2	8,1	277,9	-0,1	-42,5	32,7	-4,6
Jałówki (U+R+O)	4,85	9 156	9 339	-0,8	3,6	264,2	1,0	-34,2	13,6	0,1

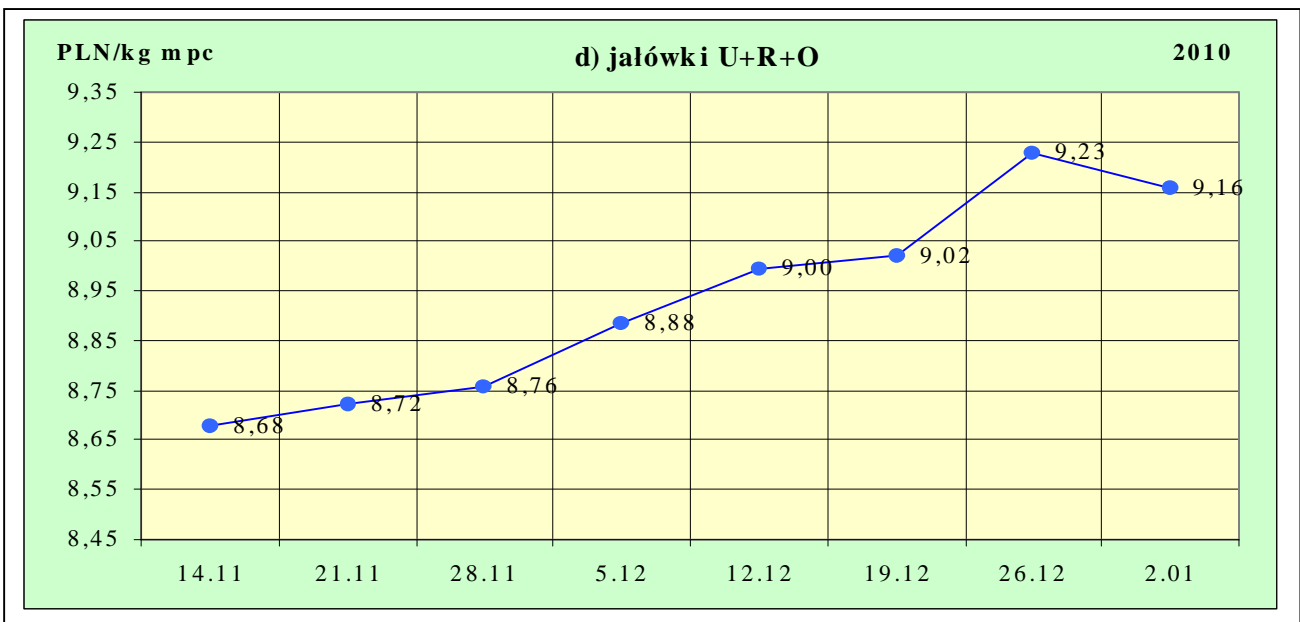
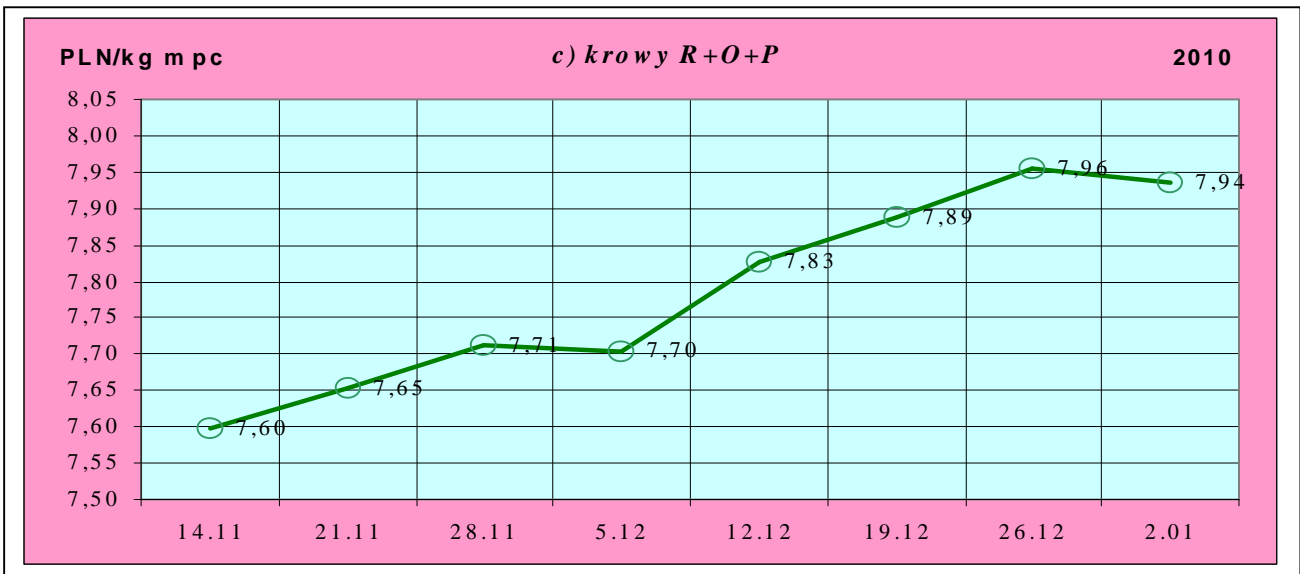
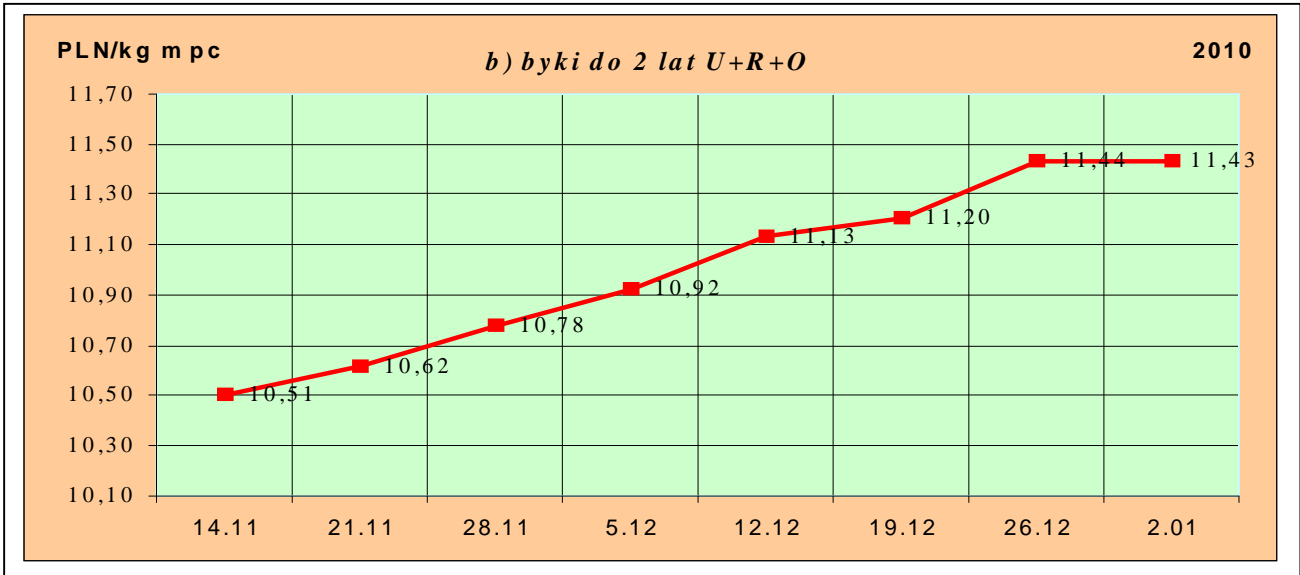
* - jest to cena netto zapłacona dostawcom bydła za dostarczony do rzeźni pełnowartościowy żywiec wołowy na bazie franco zakład czyli wraz z kosztami transportu dostawcy jak i rzeźni jeśli poniosła ona koszty transportu związane z zakupem żywca. Cena ta zawiera również wszelkie dodatkowe płatności (premie, nagrody itp.) niezależnie od okresu w jakim zostały wypłacone.

** - w.ż. - waga żywa (cenę za wagę żywą wyliczono stosując średnie wskaźniki wydajności rzeźnej uzyskane w Polsce w roku 2005: bydło ogółem-0,521, byki do 2 lat-0,550, byki>2 lat-0,520, wolce-0,540, krowy -0,478, jałówki-0,530), mpc - masa poubojowa ciepła, mps - masa poubojowa schłodzona

*** - daty podane w tablicach oznaczają ostatni dzień analizowanego tygodnia (poniedziałek-niedziela).

Rys. 1. Średnie krajowe ceny zakupu bydła rzeźnego wg kategorii bydła





Departament Rynków Rolnych

1.2 Ceny skupu żywca wołowego w Polsce (dane GUS).

Tablica 2. Ceny skupu żywca wołowego w Polsce wg miesięcy w roku 2010.

a) bydła rzeźnego ogółem (bez cieląt) w zł/kg w.ż.

Kategoria ceny/miesiąc	I	II	III	IV	V	VI	VII	VIII	IX	X	XI	XII	I-XII
Cena skupu (cena producenta żywca)**	4,91	4,87	4,54	4,55	4,38	4,37	4,31	4,40	4,48	4,54	4,92		

b) krów rzeźnych**

Kategoria ceny/miesiąc	I	II	III	IV	V	VI	VII	VIII	IX	X	XI	XII	I-XII
Cena skupu (cena producenta żywca)**	3,08	3,07	3,03	2,99	2,96	3,06	2,99	2,90	2,91	3,03	3,15		

*- średnia cena za bydło rzeźne ogółem uzyskana ze sprzedaży żywca wołowego przez producentów bydła (badana w GUS)

** - ceny skupu krów rzeźnych badane są w GUS za sztukę. Do wyliczeń ceny za kg w.ż. przyjęto średnią wagę żywą 1 krowy w danym miesiącu uzyskiwaną w ramach ZSRIR.

- w- dane wstępne

Tablica 3. Zbiorcze zestawienie danych dotyczących zakupu bydła rzeźnego wg makroregionów

Kategoria bydła	Cena zakupu				Średnia masa tuszy cieplej		Zmiana tyg. poziomu uboju [%]	Struktura zakupu	
	wg w.ż. [zł/kg]	dla mpc [zł/tonę]	dla mps [zł/tonę]	Zmiana	[kg]	Zmiana		[%]	Zmiana
	2011-01-02	2011-01-02	2011-01-02	Zmiana tyg. [%]	2011-01-02	Zmiana tyg. [%]	2011-01-02	Zmiana tyg. [w pkt.%]	
Centralny									
Bydło ogółem	5,37	10 306	10 512	1,5	306,7	1,3	-37,6	100,0	-
byki do 2 lat	6,32	11 485	11 715	0,3	333,4	1,4	-33,3	53,2	3,5
byki > 2 lat	6,04	11 610	11 842	1,4	391,5	7,9	-50,5	2,6	-0,7
wolce	-	-	-	-	-	-	-	-	-
krowy	3,83	8 022	8 182	0,6	271,5	-1,1	-47,5	28,0	-5,3
jałówki	4,87	9 196	9 379	-2,2	266,7	1,4	-26,6	16,2	2,4
Południowy									
Bydło ogółem	5,29	10 162	10 365	2,5	299,9	1,3	-45,6	100,0	-
byki do 2 lat	6,37	11 580	11 811	0,7	321,1	0,4	-38,9	51,0	5,7
byki > 2 lat	5,92	11 378	11 605	-1,9	379,6	3,4	-44,7	1,5	0,0
wolce	-	-	-	-	-	-	-	-	-
krowy	3,86	8 072	8 233	1,3	280,6	0,6	-49,8	36,4	-3,0
jałówki	4,91	9 270	9 455	0,4	255,8	-1,3	-55,9	11,2	-2,6
Północny									
Bydło ogółem	5,08	9 755	9 950	1,3	309,5	0,7	4,6	100,0	-
byki do 2 lat	6,12	11 125	11 348	-0,9	335,9	-1,1	19,7	50,4	6,4
byki > 2 lat	5,83	11 204	11 428	3,2	394,7	-4,3	58,3	1,5	0,5
wolce	-	-	-	-	-	-	-	-	-
krowy	3,65	7 630	7 783	-3,1	282,5	-0,4	-13,3	35,5	-7,3
jałówki	4,73	8 934	9 112	3,2	269,3	1,7	8,3	12,5	0,4

*- z uwagi na ustawy o obowiązek nieidentyfikacji danych, ceny nie podano.

** - z uwagi na brak porównywalności w obecnym tygodniu, danych nie podano

Departament Rynków Rolnych

Makroregiony skupu bydła oraz sprzedaży wołowiny w ćwierćtuszach

Nazwa makroregionu	Województwa wchodzące w skład makroregionu
północny	podlaskie, pomorskie, warmińsko-mazurskie, zachodnio-pomorskie
centralny	kujawsko-pomorskie, mazowieckie, łódzkie, wielkopolskie, lubuskie
południowy	lubelskie, małopolskie, podkarpackie, świętokrzyskie, dolnośląskie, opolskie, śląskie

Tablica 4. Ceny zakupu bydła dla 30 badanych klas jakości EUROP w Polsce oraz w makroregionach

Kategorie bydła	Klasa wg EUROP	Cena zakupu				Zmiana tyg. [%]	Średnia tuszy	masa schłodz. [kg]
		dla mpc** [zł/tonę]		dla mps** [zł/tonę]				
		2011-01-02	2010-12-26	2011-01-02	2010-12-26		2011-01-02	Zmiana tyg. [%]
POLSKA								
byki do 2 lat	kl. U	12 244	12 320	12 489	12 567	-0,6	393	3,8
byki do 2 lat	kl. U 2	12 315	12 319	12 561	12 565	0,0	372	0,8
byki do 2 lat	kl. U 3	12 204	12 321	12 448	12 568	-1,0	406	5,0
byki do 2 lat	kl. R	11 591	11 586	11 823	11 818	0,0	346	0,3
byki do 2 lat	kl. R 2	11 523	11 487	11 753	11 716	0,3	331	-0,5
byki do 2 lat	kl. R 3	11 634	11 660	11 866	11 894	-0,2	356	0,3
byki do 2 lat	kl. O	11 187	11 241	11 411	11 466	-0,5	312	0,2
byki do 2 lat	kl. O 2	11 163	11 229	11 386	11 454	-0,6	301	1,0
byki do 2 lat	kl. O 3	11 215	11 254	11 439	11 479	-0,3	325	-0,4
byki > 2 lat	kl. R 3	11 471	11 444	11 701	11 673	0,2	389	5,8
krowy	kl. R	8 647	8 581	8 820	8 753	0,8	327	0,1
krowy	kl. R 2	8 748	8 341	8 923	8 508	4,9	299	1,4
krowy	kl. R 3	8 644	8 606	8 817	8 778	0,4	328	0,2
krowy	kl. R 4	8 574	8 712	8 745	8 886	-1,6	350	-0,6
krowy	kl. O	8 077	8 031	8 239	8 191	0,6	282	-0,1
krowy	kl. O 2	7 801	7 850	7 957	8 007	-0,6	257	0,6
krowy	kl. O 3	8 169	8 075	8 332	8 236	1,2	291	-0,6
krowy	kl. O 4	8 424	8 324	8 593	8 491	1,2	325	0,2
krowy	kl. P	6 798	7 166	6 933	7 310	-5,1	236	-0,3
krowy	kl. P 2	6 772	7 084	6 908	7 226	-4,4	232	0,7
krowy	kl. P 3	6 908	7 400	7 046	7 548	-6,6	255	-0,6
jałówki	kl. U	9 773	10 132	9 969	10 334	-3,5	298	-2,7
jałówki	kl. U 2	10 061	10 253	10 263	10 458	-1,9	281	-7,6
jałówki	kl. U 3	9 496	10 002	9 686	10 202	-5,1	315	2,6
jałówki	kl. R	9 313	9 440	9 499	9 629	-1,3	285	-1,2
jałówki	kl. R 2	9 010	9 397	9 191	9 584	-4,1	270	0,7
jałówki	kl. R 3	9 333	9 353	9 519	9 540	-0,2	282	-1,5
jałówki	kl. R 4	9 476	9 629	9 665	9 822	-1,6	303	-2,5
jałówki	kl. O	8 987	9 070	9 167	9 252	-0,9	248	0,3

Departament Rynków Rolnych

jałówki	kl. O 2	8 868	8 946	9 046	9 125	-0,9	229	0,1
jałówki	kl. O 3	9 010	9 059	9 191	9 240	-0,5	253	0,9
jałówki	kl. O 4	9 098	9 334	9 280	9 521	-2,5	268	-3,4
			Centralny					
byki do 2 lat	kl. U	12 074	12 448	12 316	12 697	-3,0	384	4,7
byki do 2 lat	kl. U 2	12 326	12 516	12 572	12 766	-1,5	377	5,0
byki do 2 lat	kl. U 3	11 778	12 362	12 013	12 609	-4,7	393	4,0
byki do 2 lat	kl. R	11 549	11 555	11 780	11 786	0,0	345	0,1
byki do 2 lat	kl. R 2	11 516	11 515	11 746	11 745	0,0	334	1,3
byki do 2 lat	kl. R 3	11 581	11 596	11 812	11 828	-0,1	356	-1,4
byki do 2 lat	kl. O	11 326	11 279	11 552	11 505	0,4	318	0,3
byki do 2 lat	kl. O 2	11 374	11 325	11 601	11 552	0,4	307	1,5
byki do 2 lat	kl. O 3	11 260	11 218	11 485	11 442	0,4	333	-1,3
byki > 2 lat	kl. R 3	11 610	11 449	11 842	11 678	1,4	392	7,9
krowy	kl. R	8 696	8 525	8 870	8 696	2,0	318	0,0
krowy	kl. R 2	8 836	8 456	9 013	8 625	4,5	278	6,5
krowy	kl. R 3	8 664	8 440	8 838	8 608	2,7	323	0,5
krowy	kl. R 4	8 602	8 686	8 774	8 860	-1,0	366	4,5
krowy	kl. O	8 150	8 051	8 313	8 212	1,2	280	-0,7
krowy	kl. O 2	7 977	7 874	8 137	8 031	1,3	250	-2,1
krowy	kl. O 3	8 225	8 077	8 389	8 238	1,8	290	1,3
krowy	kl. O 4	8 306	8 307	8 472	8 474	0,0	331	0,9
krowy	kl. P	7 145	7 395	7 288	7 543	-3,4	227	-3,7
krowy	kl. P 2	7 162	7 312	7 305	7 458	-2,0	226	-0,7
krowy	kl. P 3	7 067	7 594	7 209	7 746	-6,9	235	-9,7
jałówki	kl. U	9 767	10 246	9 962	10 451	-4,7	295	-7,3
jałówki	kl. U 2	10 080	10 471	10 282	10 680	-3,7	275	-15,3
jałówki	kl. U 3	9 472	9 986	9 661	10 185	-5,1	317	1,8
jałówki	kl. R	9 251	9 518	9 436	9 708	-2,8	287	0,0
jałówki	kl. R 2	8 952	9 600	9 131	9 792	-6,7	270	0,6
jałówki	kl. R 3	9 221	9 393	9 406	9 581	-1,8	289	0,9
jałówki	kl. R 4	9 506	9 745	9 697	9 940	-2,5	297	-7,2
jałówki	kl. O	9 058	9 262	9 239	9 447	-2,2	248	0,4
jałówki	kl. O 2	9 022	9 081	9 202	9 263	-0,7	225	-0,4
jałówki	kl. O 3	9 040	9 276	9 221	9 462	-2,5	254	0,8
jałówki	kl. O 4	9 158	9 571	9 341	9 762	-4,3	285	0,3
			Południowy					
byki do 2 lat	kl. U	12 464	12 226	12 713	12 471	1,9	388	2,7
byki do 2 lat	kl. U 2	12 446	12 100	12 695	12 342	2,9	347	-7,1
byki do 2 lat	kl. U 3	12 468	12 290	12 718	12 536	1,5	400	5,3
byki do 2 lat	kl. R	11 749	11 663	11 984	11 896	0,7	336	-1,3
byki do 2 lat	kl. R 2	11 637	11 581	11 870	11 813	0,5	327	-3,1
byki do 2 lat	kl. R 3	11 807	11 711	12 043	11 946	0,8	341	-0,5
byki do 2 lat	kl. O	11 351	11 305	11 578	11 531	0,4	305	1,1
byki do 2 lat	kl. O 2	11 227	11 221	11 452	11 446	0,0	300	2,7

Departament Rynków Rolnych

byki do 2 lat	kl. O 3	11 494	11 389	11 724	11 617	0,9	312	-0,2	
byki > 2 lat	kl. R 3	11 378	11 603	11 605	11 835	-1,9	380	3,4	
krowy	kl. R	8 637	8 524	8 810	8 695	1,3	328	0,0	
krowy	kl. R 2	8 806	8 352	8 982	8 519	5,4	327	1,8	
krowy	kl. R 3	8 577	8 497	8 749	8 667	0,9	326	0,2	
krowy	kl. R 4	8 633	8 733	8 805	8 908	-1,2	334	-2,1	
krowy	kl. O	8 297	8 051	8 463	8 212	3,1	285	1,2	
krowy	kl. O 2	7 979	7 925	8 139	8 084	0,7	262	2,7	
krowy	kl. O 3	8 407	8 067	8 575	8 228	4,2	294	-0,9	
krowy	kl. O 4	8 698	8 468	8 872	8 638	2,7	317	0,7	
krowy	kl. P	6 692	7 035	6 826	7 176	-4,9	244	3,6	
krowy	kl. P 2	6 713	6 997	6 847	7 137	-4,1	237	2,4	
krowy	kl. P 3	6 609	7 160	6 741	7 303	-7,7	271	10,1	
jałówki	kl. U	9 873	9 699	10 070	9 893	1,8	360	35,0	
jałówki	kl. U 2	9 873	9 255	10 070	9 441	6,7	360	52,1	
jałówki	kl. U 3	0	10 052	0	10 253	-100,0	0	-100,0	
jałówki	kl. R	9 492	9 508	9 682	9 698	-0,2	276	-4,9	
jałówki	kl. R 2	9 109	9 251	9 291	9 436	-1,5	279	0,6	
jałówki	kl. R 3	9 514	9 436	9 705	9 625	0,8	265	-6,3	
jałówki	kl. R 4	9 769	9 688	9 964	9 882	0,8	303	-0,6	
jałówki	kl. O	9 147	9 082	9 330	9 264	0,7	245	0,0	
jałówki	kl. O 2	9 041	9 057	9 222	9 238	-0,2	235	2,0	
jałówki	kl. O 3	9 257	9 040	9 443	9 221	2,4	248	0,3	
jałówki	kl. O 4	9 071	9 234	9 252	9 418	-1,8	252	-6,7	
				Północny					
byki do 2 lat	kl. U	12 294	12 138	12 540	12 381	1,3	425	-0,1	
byki do 2 lat	kl. U 2	12 054	11 824	12 295	12 060	2,0	388	-7,7	
byki do 2 lat	kl. U 3	12 354	12 309	12 601	12 556	0,4	435	1,7	
byki do 2 lat	kl. R	11 474	11 473	11 703	11 703	0,0	361	0,9	
byki do 2 lat	kl. R 2	11 357	11 113	11 585	11 335	2,2	327	-1,2	
byki do 2 lat	kl. R 3	11 512	11 663	11 743	11 896	-1,3	373	0,1	
byki do 2 lat	kl. O	10 711	10 937	10 925	11 155	-2,1	311	-2,5	
byki do 2 lat	kl. O 2	10 602	10 695	10 814	10 909	-0,9	290	-2,1	
byki do 2 lat	kl. O 3	10 804	11 056	11 020	11 277	-2,3	332	-0,1	
byki > 2 lat	kl. R 3	11 204	10 852	11 428	11 069	3,2	395	-4,3	
krowy	kl. R	8 612	8 896	8 785	9 074	-3,2	334	-2,6	
krowy	kl. R 2	8 460	7 853	8 629	8 011	7,7	313	18,1	
krowy	kl. R 3	8 667	9 100	8 840	9 282	-4,8	332	-3,0	
krowy	kl. R 4	8 482	8 730	8 652	8 905	-2,8	353	-19,7	
krowy	kl. O	7 632	7 942	7 785	8 101	-3,9	282	-1,6	
krowy	kl. O 2	7 237	7 592	7 381	7 743	-4,7	260	0,8	
krowy	kl. O 3	7 766	8 091	7 921	8 253	-4,0	288	-2,3	
krowy	kl. O 4	8 102	8 124	8 264	8 287	-0,3	330	-0,4	

Departament Rynków Rolnych

krowy	kl. P	6 359	6 775	6 486	6 910	-6,1	239	-1,3
krowy	kl. P 2	6 191	6 659	6 315	6 793	-7,0	234	-0,4
krowy	kl. P 3	7 207	7 207	7 351	7 351	0,0	266	-2,1
jałówki	kl. U	9 809	0	10 005	0	0,0	300	0,0
jałówki	kl. U 2	0	0	0	0	0,0	0	0,0
jałówki	kl. U 3	9 809	0	10 005	0	0,0	300	0,0
jałówki	kl. R	9 278	9 013	9 463	9 193	2,9	289	0,1
jałówki	kl. R 2	9 113	8 813	9 295	8 989	3,4	248	1,2
jałówki	kl. R 3	9 349	9 102	9 536	9 284	2,7	286	-2,9
jałówki	kl. R 4	8 984	8 885	9 164	9 063	1,1	327	1,8
jałówki	kl. O	8 583	8 452	8 754	8 621	1,6	252	-0,2
jałówki	kl. O 2	8 027	8 083	8 187	8 245	-0,7	233	-0,6
jałówki	kl. O 3	8 736	8 564	8 911	8 735	2,0	256	0,2
jałówki	kl. O 4	8 787	8 767	8 963	8 942	0,2	307	3,8

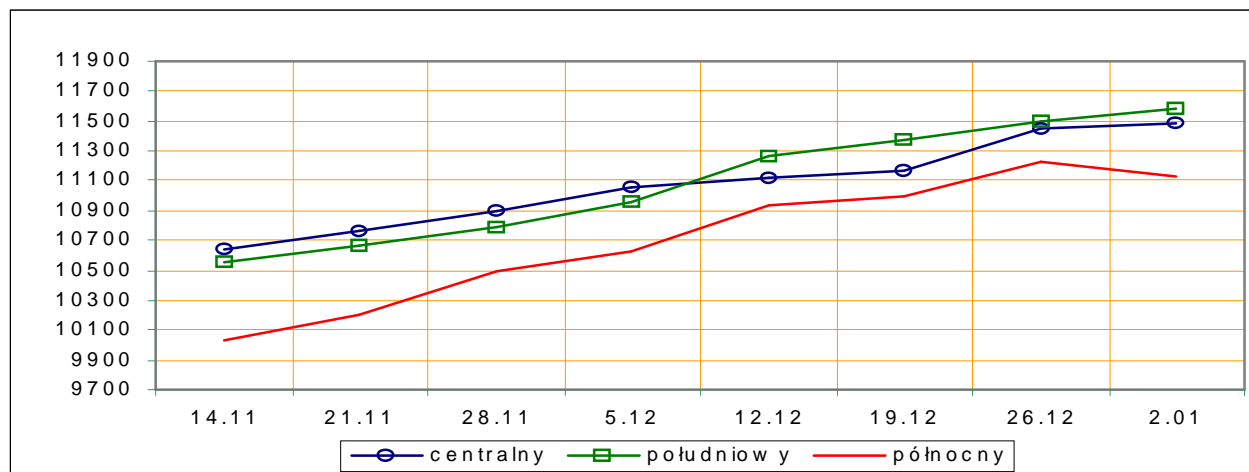
*- z uwagi na ustawy o obowiązek nieidentyfikacji danych, ceny nie podano.

Rys.3. Średnie ceny zakupu bydła rzeźnego wg makroregionów.

PLN/tonę mpc

a) byki do 2 lat

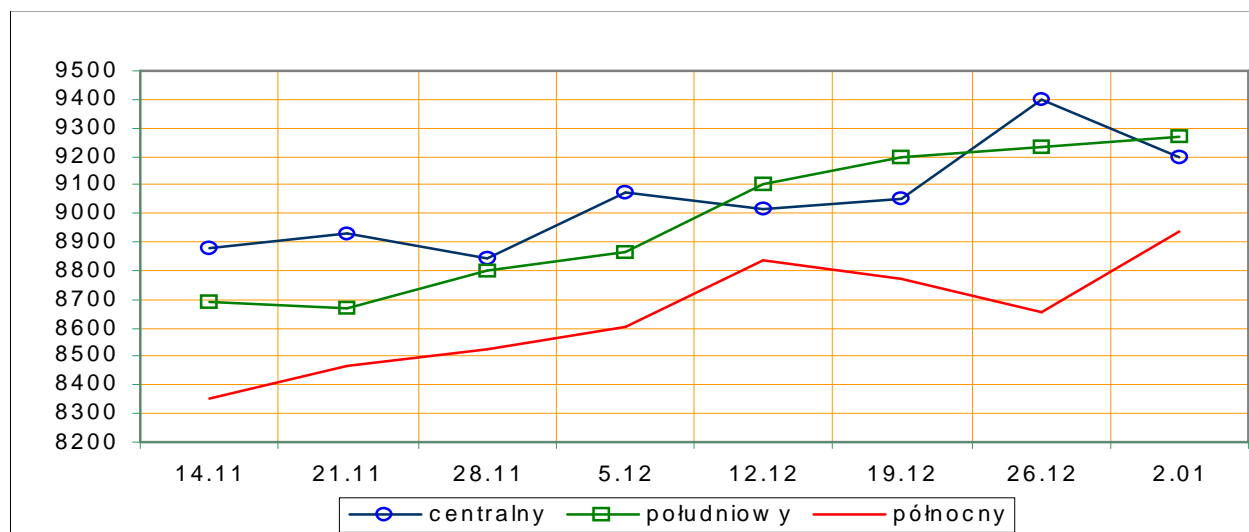
rok 2010



PLN/tonę mpc

b) jałówki

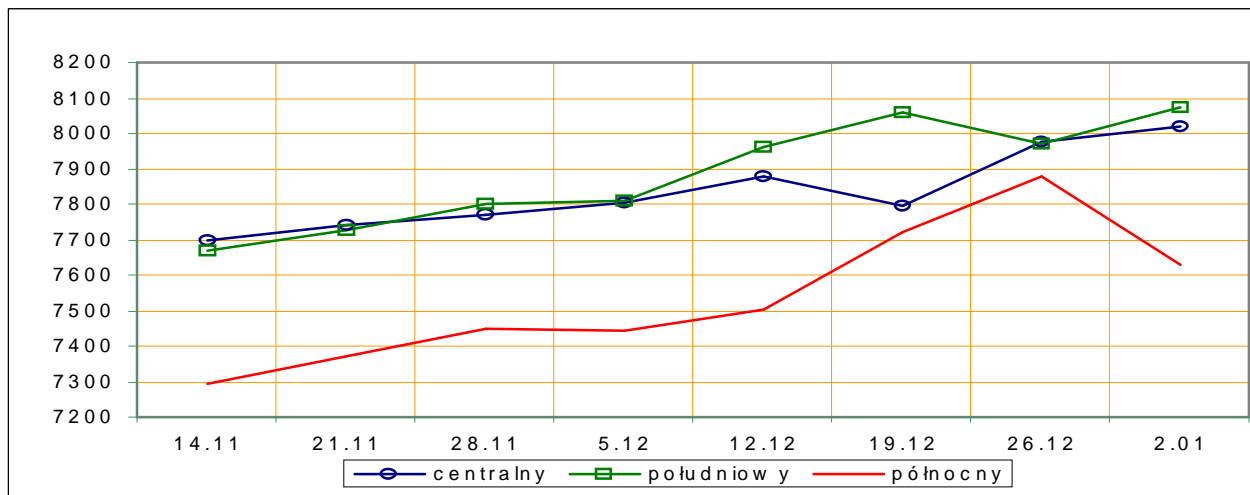
rok 2010



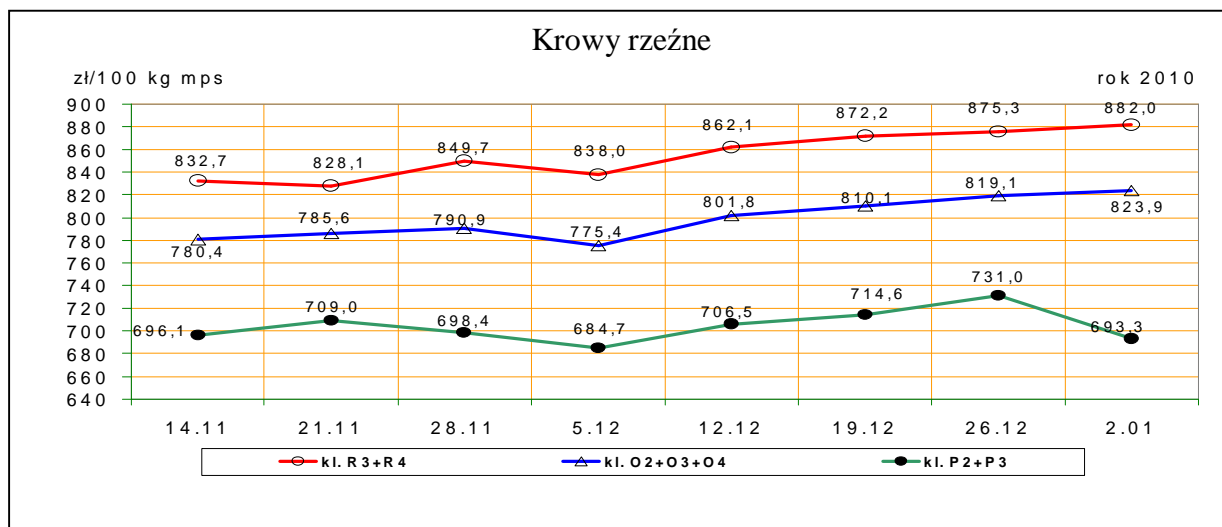
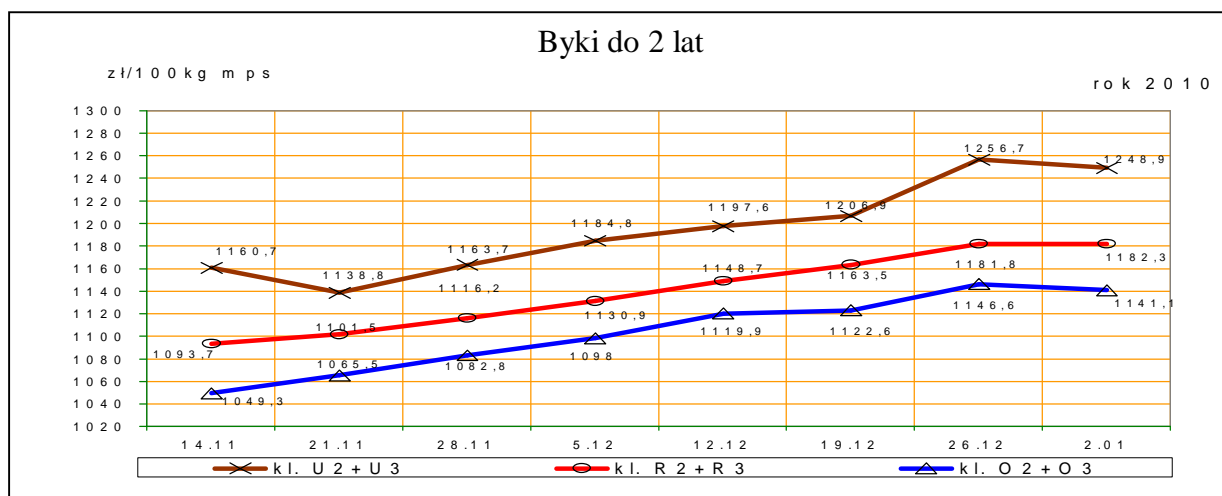
PLN/tonę mpc

c) krowy

rok 2010

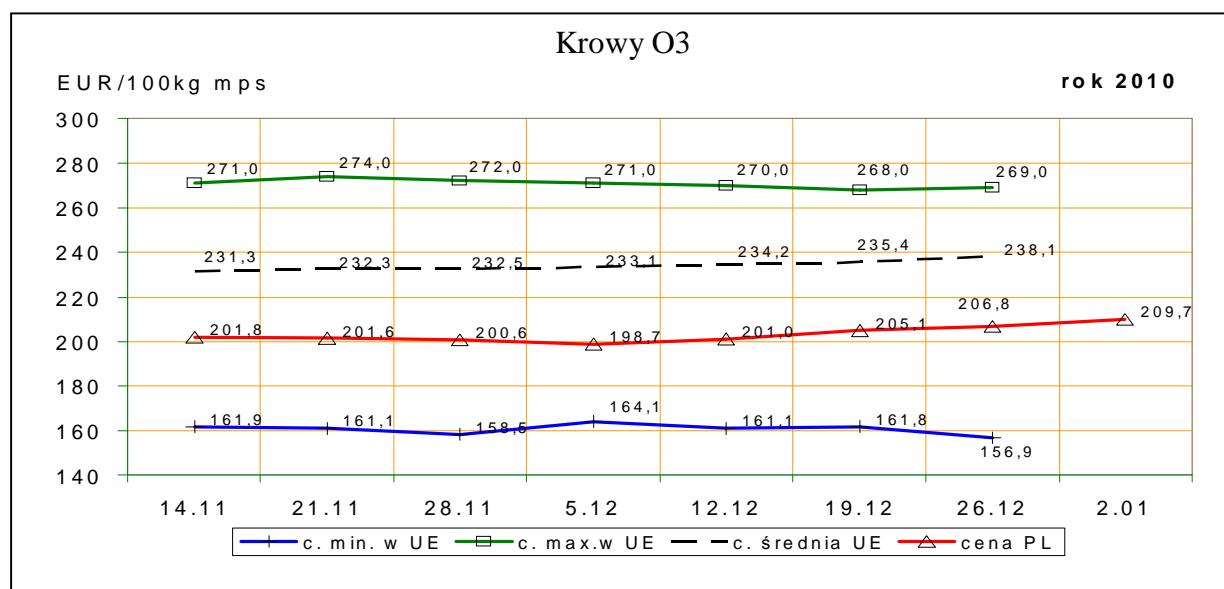
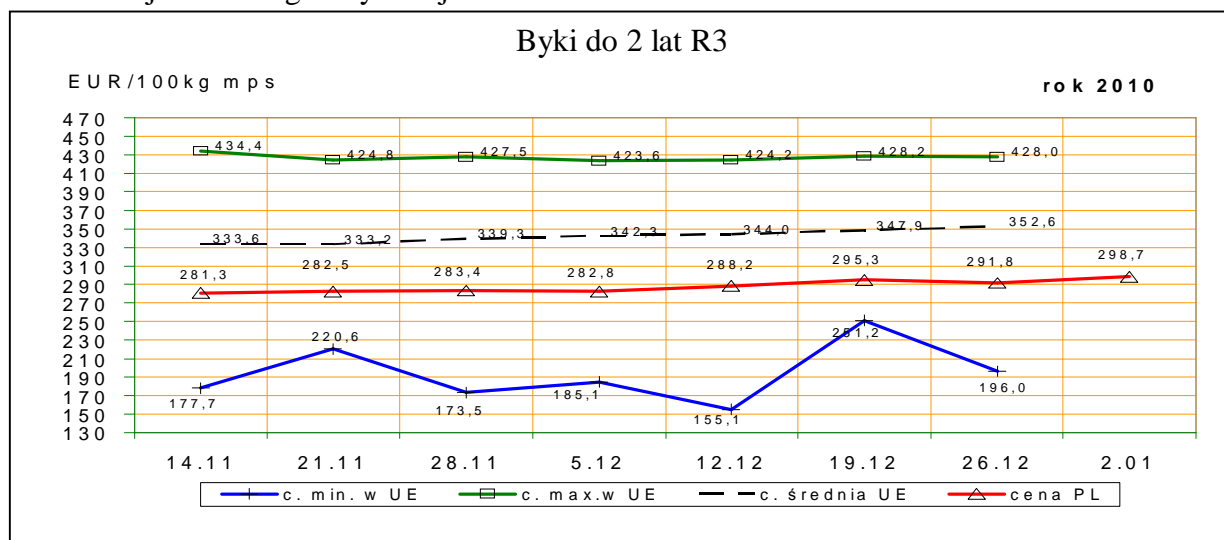


Rys. 4. Średnie krajowe ceny zakupu młodych byków i krów rzeźnych wg badanych klas jakości



1.3 Ceny bydła w Polsce na tle cen w Unii Europejskiej**

Rys. 5. Ceny zakupu młodych byków kl. R3 i krów rzeźnych kl. O3 w Polsce* na tle cen pozostałych krajów UE wg klasyfikacji EUROP.



*- wg kursu 1 EURO=3,97306PLN

1.4 Ceny bydła w Unii Europejskiej²

Tablica 5. Średnia wspólnotowa cena rynkowa tusz od młodego bydła męskiego wraz z % ceny referencyjnej

Kraj	EUR/100 kg tusz schłodzonych			
	51/10	50/10	zmiana tyg.	% ceny referencyjnej
UE	347,19	344,13	3,06	156,39%

² Źródło: Biuletyn Komisji Europejskiej, ceny rynkowe wołowiny – ca10-46.

Departament Rynków Rolnych

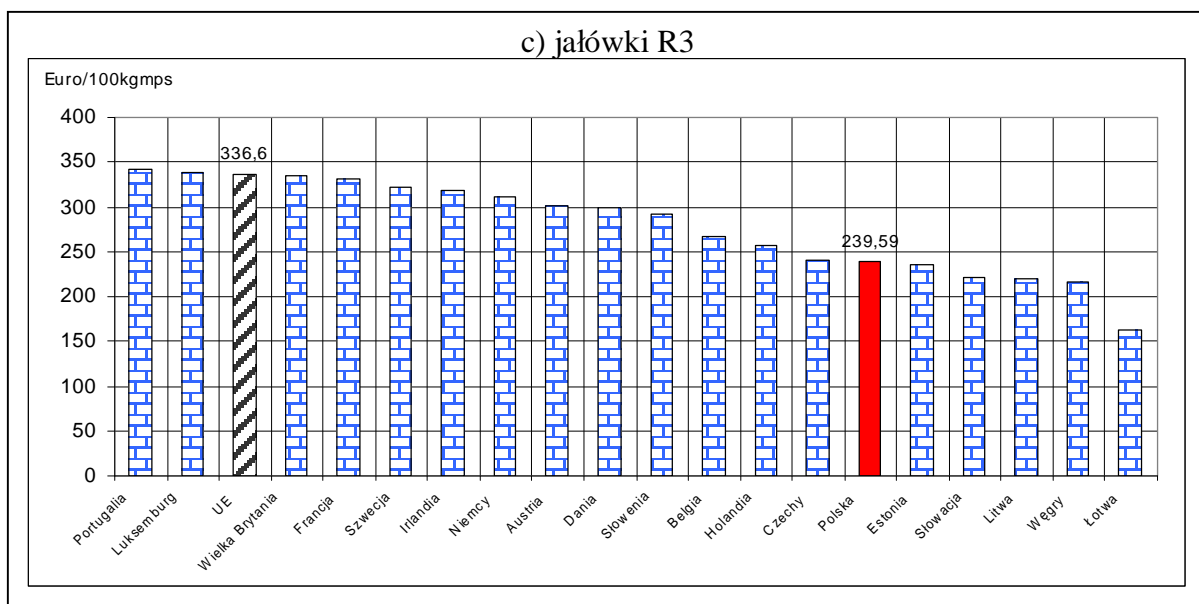
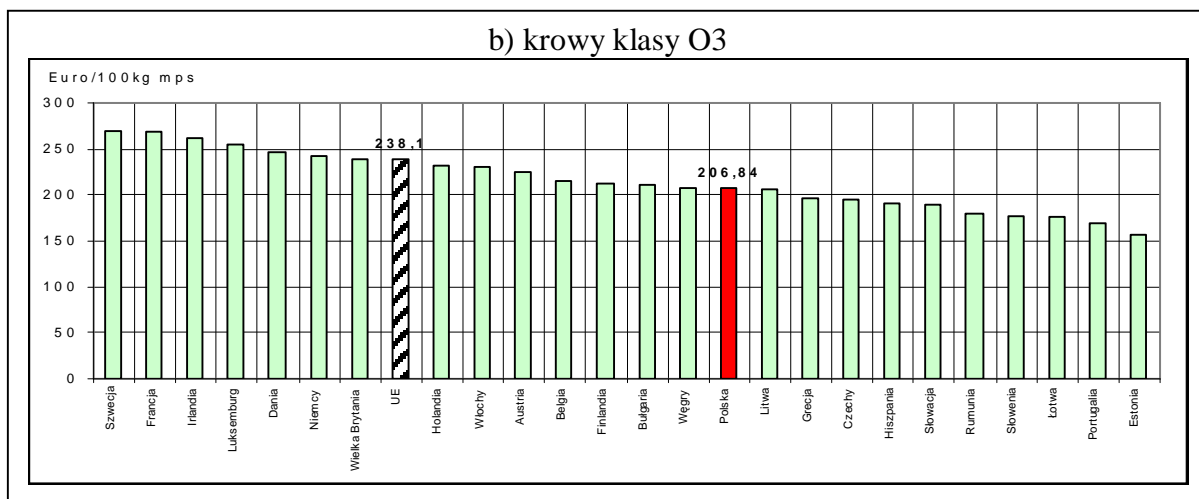
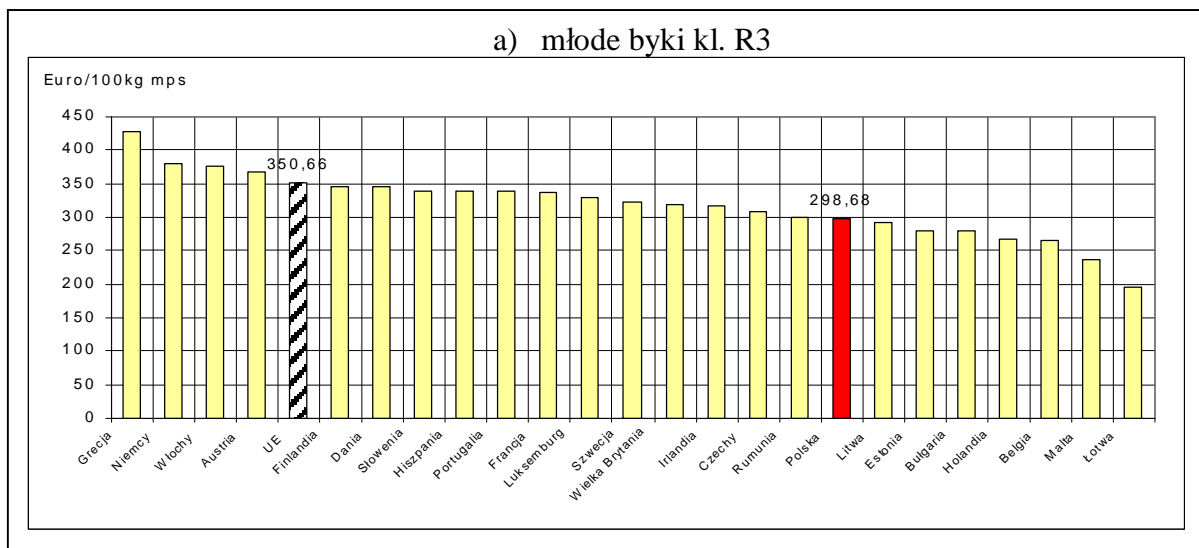
Tablica 5a. Średnia cena rynkowa tusz od młodego bydła męskiego w państwach członkowskich UE.

EUR/100 kg tusz schłodzonych					
Kraj	51/10	50/10	Kraj	51/10	50/10
Belgia	307,06	307,06	Luksemburg	327,13	327,13
Bułgaria	261,90	280,9545	Węgry		
Czechy	304,46	306,58	Malta		
Dania	341,38	349,57	Holandia	270,87	276,77
Niemcy	376,67	376,67	Austria	359,13	351,85
Estonia	277,89	266,03	Polska	294,81	289,86
Grecja	426,95	428,16	Portugalia	338,53	338,05
Hiszpania	339,44	338,21	Rumunia	283,96	246,87
Francja	337,38	336,53	Słowenia	333,94	330,13
Irlandia	314,82	308,24	Słowacja	297,62	294,04
Włochy	381,47	373,27	Finlandia	337,83	339,48
Cypr			Szwecja	317,25	315,77
Litwa	203,12	199,03	Wielka Brytania	342,88	341,55
Łotwa	284,77	290,86	Północna Irlandia	325,88	321,32

Tablica 6. Ceny wybranych kategorii i klas jakościowych bydła w państwach członkowskich UE.

euro/100kg tusz schłodzonych						
Kraj	Byki do 2 lat R3		Krowy O3		Jalówki R3	
	51/10	50/10	51/10	50/10	51/10	50/10
Belgia	265,74	265,74	215,71	215,71	268,00	268,00
Bułgaria	279,13	282,59	211,97	193,50		
Czechy	308,03	312,05	195,47	199,69	241,58	238,62
Dania	344,36	351,45	246,79	242,89	299,00	307,70
Niemcy	380,65	380,65	242,51	242,51	310,77	310,77
Estonia	280,32		156,86	161,81	234,68	
Grecja	428,00	428,18	195,75	193,61	410,84	410,84
Hiszpania	339,13	335,39	190,36	182,51	351,82	353,04
Francja	337,00	336,00	269,00	268,00	331,00	331,00
Irlandia	316,77	313,08	261,55	254,74	318,60	314,11
Włochy	376,86	369,78	230,58	212,68	392,83	409,80
Cypr						
Łotwa	196,00		176,22	166,91	163,58	
Litwa	292,71	291,04	205,94	201,08	219,98	217,24
Luksemburg	328,10	328,10	255,09	255,09	338,00	338,00
Węgry			206,93	207,84	216,51	217,46
Malta	236,66	251,15				
Holandia	266,84	296,07	231,77	231,63	257,14	246,77
Austria	368,17	360,96	225,68	223,53	301,64	302,63
Polska	298,68	295,33	206,84	205,08	239,59	239,85
Portugalia	338,50	336,70	169,50	173,50	342,10	
Rumunia	300,53	260,93	180,03	179,03		259,11
Słowenia	339,93	333,41	177,66	182,67	292,08	297,71
Słowacja		271,05	188,98	176,79	220,67	215,94
Finlandia	345,34	341,26	212,49	211,82		237,84
Szwecja	323,02	317,37	270,61	263,17	322,80	321,66
Wielka Brytania	317,78	318,43	238,75	229,35	333,69	332,53
UE	350,66	347,94	238,13	235,45	336,62	338,50
PL/UE [%]	85,2	84,9	86,9	87,1	71,2	70,9

Rys. 6 Graficzny obraz cen bydła w ubojniach w Unii Europejskiej w tygodniu 51/2010



1.3 Uboje bydła rzeźnego w Polsce

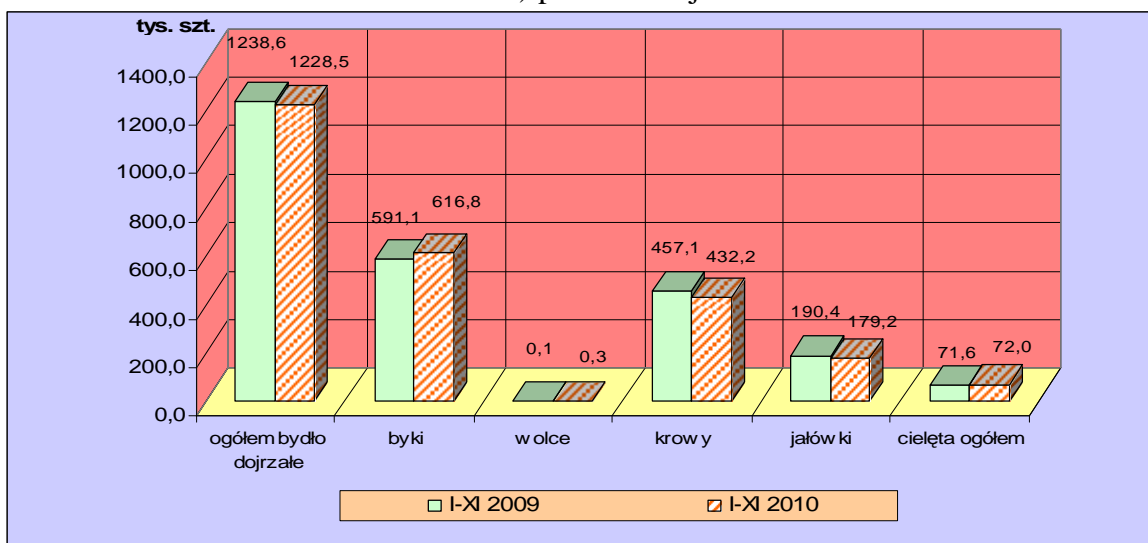
Tablica 7. Liczba ubojów przemysłowych bydła dojrzałego w Polsce w okresie I-XI roku 2010 i 2009 oraz roczna zmiana poziomu ubojów*

Kategoria	I-XI 2009	I-XI 2010		Roczna zmiana ubojów [%]
	ubój [szt]	ubój [szt]	udział [%]	
Bydło ogółem	1238610	1228483	100,0	-0,8
w tym: byki	591054	616795	50,2	4,4
wolce	50	269	0,0	438,0
krowy	457088	432237	35,2	-5,4
jałówki	190418	179182	14,6	-5,9

* źródło: wg wstępnych danych GUS

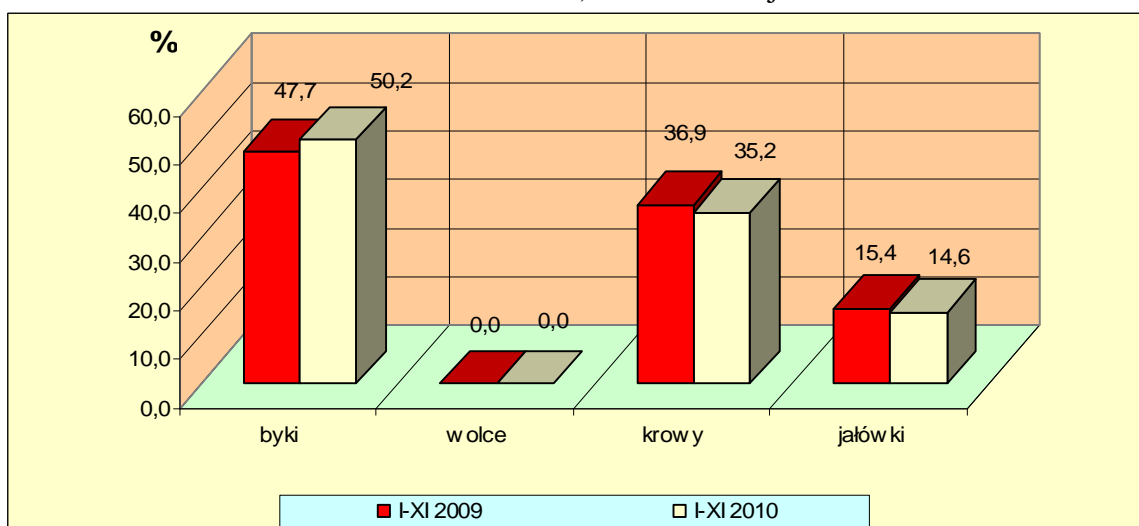
Rys. 8. Uboje bydła dojrzałego i cieląt w Polsce w okresie I-XI roku 2010 i 2009 wg kategorii*

a) poziom ubojów



* źródło: wg wstępnych danych GUS

b) struktura ubojów

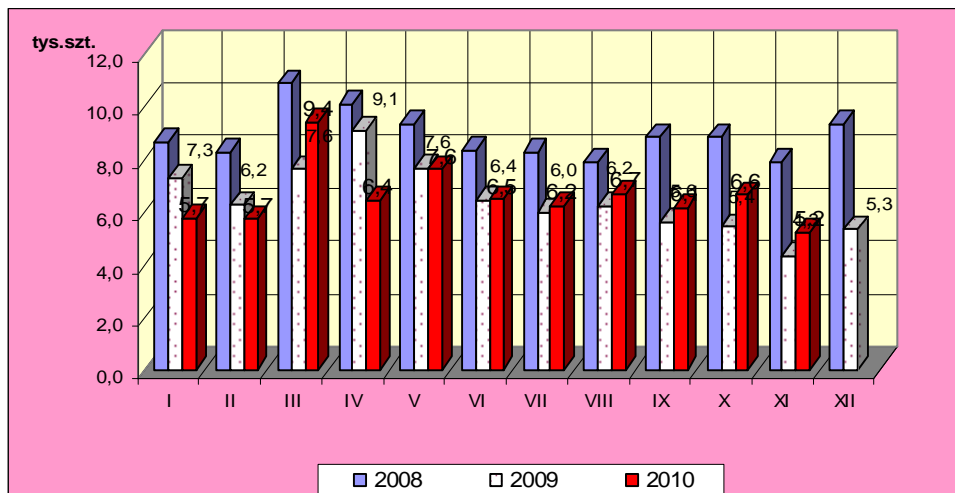


* źródło – wg wstępnych danych GUS

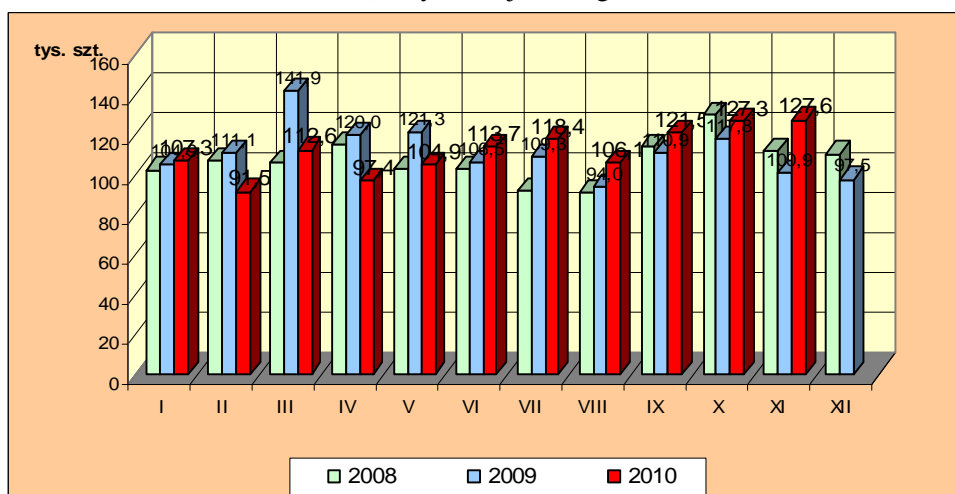
Rys.9. Miesięczny poziom ubojów bydła w Polsce w latach 2008-2010 wg miesięcy (dane wstępne GUS).

Uwaga: Część tabelaryczna w wydaniu EXCEL.

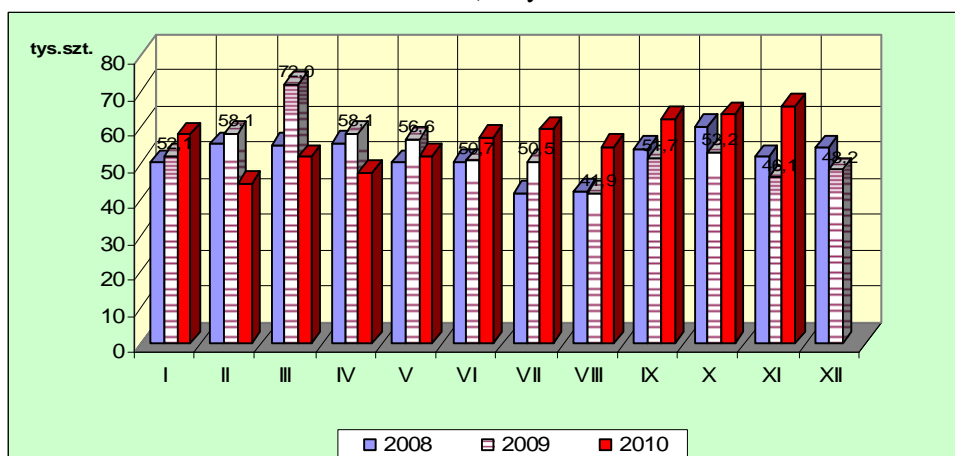
a) cielęta ogółem



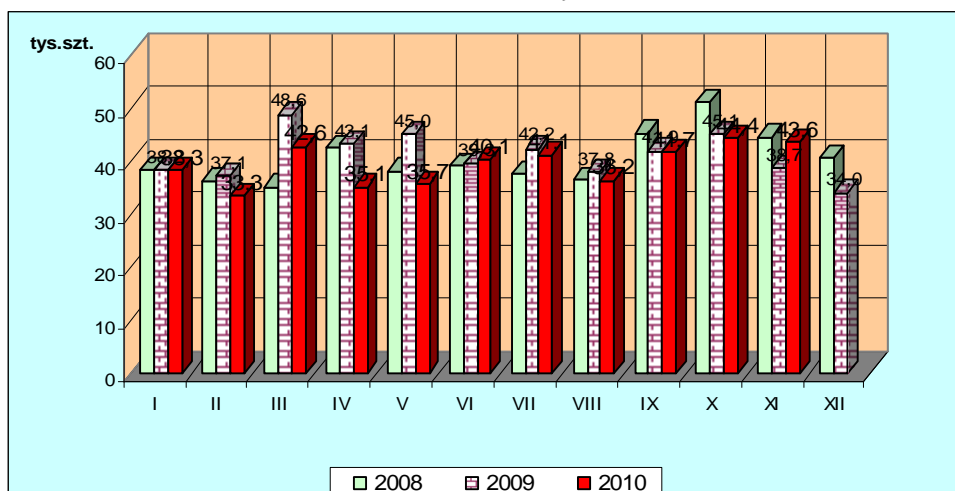
b) bydło dojrzałe ogółem



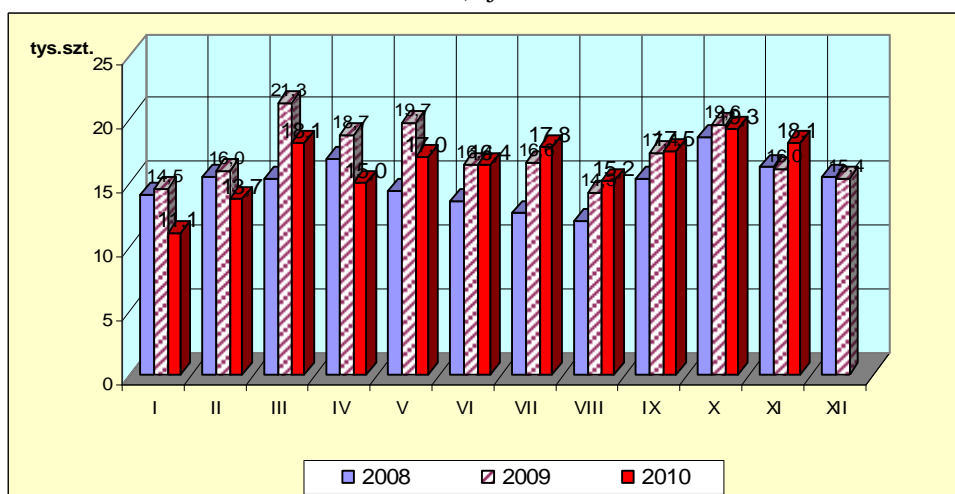
c) byki



d) krowy



e) jałówki



1. Ceny sprzedaży wołowiny w zakładach mięsnych

Tablica 10. Średnie ceny i struktura sprzedaży ćwierci wołowych w ubojniach bydła na rynek wewnętrzny dla Polski oraz wg makroregionów

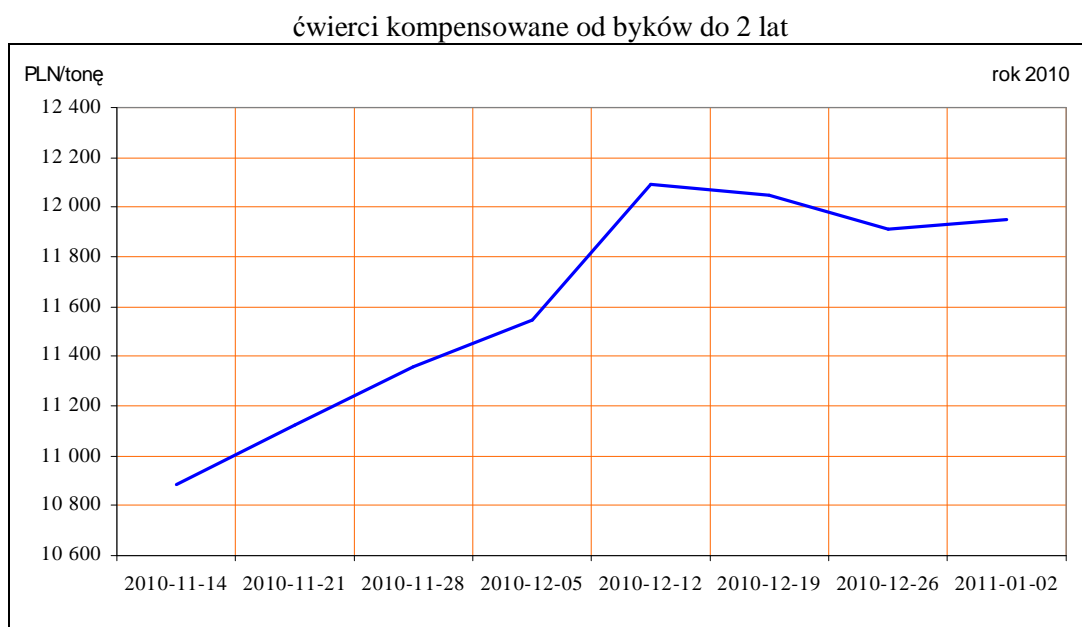
TOWAR	CENA [zł/tona]			Struktura sprzedaży			Wielkość sprzedaży zmiana tyg. [%]**
	2011-01-02	2010-12-26	Zmiana tyg. [%]	2011-01-02	2010-12-26	Zmiana tyg. [%]	
POLSKA							
Ćwierci od byków do 2 lat - OGÓLEM	12 043	12 046	0,0	100,00	100,00	--	-55,11
ćwierci przednie	9 825	9 974	-1,5	1,14	0,79	44,33	-35,22
ćwierci tylne	15 823	15 767	0,4	3,09	3,90	-20,89	-64,49
ćwierci kompensowane	11 948	11 911	0,3	95,77	95,31	0,49	-54,90
Ćwierci od krów rzeźnych - OGÓLEM	8 367	8 332	0,4	100,00	100,00	--	-18,36
ćwierci przednie	--	--	--	0,00	0,00		
ćwierci tylne	*	8 080	*	0,07	1,76	-95,85	-96,61
ćwierci kompensowane	8 363	8 336	0,3	99,93	98,24	1,72	-16,96

Departament Rynków Rolnych

CENTRALNY							
Ćwierci od byków do 2 lat - OGÓLEM	11 807	11 490	2,8	100,00	100,00	--	-51,72
ćwierci przednie	11 088	11 100	-0,1	0,41	0,59	-30,54	-66,47
ćwierci tylne	13 344	12 800	4,2	1,47	1,92	-23,14	-62,89
ćwierci kompensowane	11 787	11 467	2,8	98,12	97,49	0,64	-51,41
Ćwierci od krów rzeźnych - OGÓLEM	8 312	8 332	-0,2	100,00	100,00	--	-43,77
ćwierci przednie	--	--	--	0,00	0,00		
ćwierci tylne	--	8 007	--	0,00	5,00	-100,00	-100,00
ćwierci kompensowane	8 312	8 349	-0,4	100,00	95,00	5,26	-40,81
POŁUDNIOWY							
Ćwierci od byków do 2 lat - OGÓLEM	12 357	12 450,6	-0,8	100,00	100,00	--	-48,56
ćwierci przednie	9 644	9 615	0,3	2,04	1,40	45,33	-25,24
ćwierci tylne	16 315	16 343	-0,2	5,26	7,54	-30,27	-64,13
ćwierci kompensowane	12 192	12 172	0,2	92,70	91,06	1,81	-47,63
Ćwierci od krów rzeźnych - OGÓLEM	8 603	8 597	0,1	100,00	100,00	--	20,13
ćwierci przednie	--	--	--	0,00	0,00		
ćwierci tylne	*	13 824	*	0,13	0,06	124,12	169,23
ćwierci kompensowane	8 596	8 594	0,0	99,87	99,94	-0,07	20,04
PÓLNOCNY							
Ćwierci od byków do 2 lat - OGÓLEM	11 603	12 073	-3,9	100,00	100,00	--	-70,70
ćwierci przednie	--	--	--	0,00	0,00		
ćwierci tylne	--	15 359	--	0,00	0,24	-100,00	-100,00
ćwierci kompensowane	11 603	12 065	-3,8	100,00	99,76	0,24	-70,63
Ćwierci od krów rzeźnych - OGÓLEM	7 743	7 946	-2,6	100,00	100,00	--	-40,88
ćwierci przednie	--	--	--	0,00	0,00		
ćwierci tylne	--	--	--	0,00	0,00		
ćwierci kompensowane	7 743	7 946	-2,6	100,00	100,00	0,00	-40,88

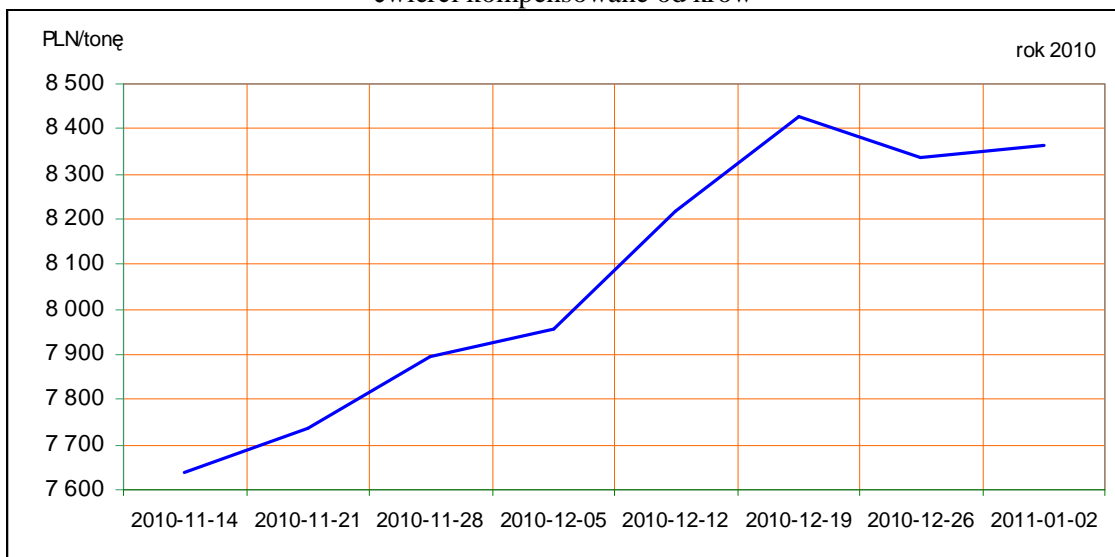
* - z uwagi na ustawy o obowiązkach nieidentyfikacji danych, ceny nie podano.

Rys. 11. Średnie ceny sprzedaży ćwierci wołowych kompensowanych na rynku wewnętrznym.



Departament Rynków Rolnych

ćwierci kompensowane od krów



Tablica 11. Średnie ceny sprzedaży elementów mięsa wołowego z przeznaczeniem na rynek wewnętrzny dla Polski oraz w makroregionach w okresie 27.12.2010 - 2.01.2011r.

Makroregion	Cena sprzedaży [zł/tonę]		Tygodniowa zmiana ceny [%]	
	rostbef z/k	udziec b/k	rostbef z/k	udziec b/k
Ogółem kraj	19081	21499	-1,9	6,3
Południowo-zachodni	17884	22524	-2,2	-3,1
Wielkopolski	24056	19909	-6,9	0
Północno-zachodni	*	28027	*	-0,7
Północno-wschodni	22678	22121	8,1	-4,4
Mazowiecko-łódzki	15350	18053	-18,3	-5,0
Kujawski	17412	28701	0,7	-5,5
Wschodni-dolny	23244	21599	4,3	2,9
Południowo-środkowy	18328	20019	0,2	8,0

*- z uwagi na ustawy o obowiązkach nieidentyfikacji danych, ceny nie podano., b.d. – brak danych

2. Ceny wołowiny na krajowych giełdach towarowych

Tablica 12. Ceny zawartych transakcji giełdowych na mięso wołowe

Towar	Parametry jakościowe	Data	Giełda	Cena (zł/t)	Ilość (t)	Lokalizacja	Pochodzenie przeznaczenie	zmiana ceny w %
MIĘSO WOŁOWE								

Objaśnienia: lc. - loco, fr. - franco, mag. - magazyn sprzedającego, gr. - granica, imp. - import, skl. cel. - skład celny
Współpracujemy z następującymi giełdami towarowymi:

1. Giełda Paliwowo-Rolna „Rol-Petrol” w Łodzi („Rol-Petrol”-Łódź) tel. (042) 636-87-38, 636-60-94; 2. Warszawska Giełda Towarowa S.A. (WGT-Warszawa) tel. (022) 670-17-64, fax. 670-13-68.

3. Ceny bydła³ na targowiskach

Tablica 13. Średnie krajowe ceny bydła uzyskane w transakcjach targowiskowych*

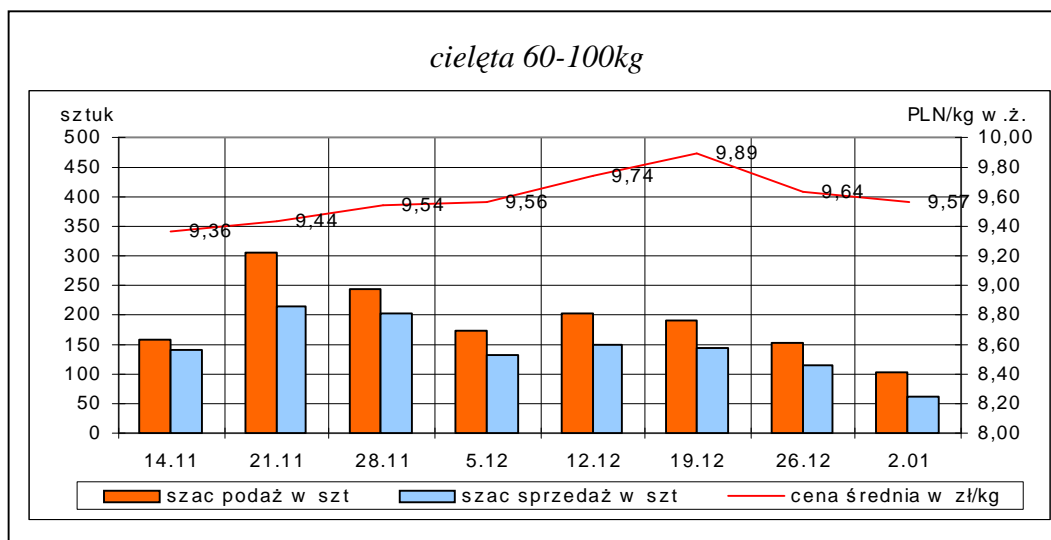
Kategoria informacji	Tydzień**		Zmiana tygodniowa w %
	2.01.11	26.12.10	
<u>ciełeta 60-100 kg</u>			
cena min. w zł/kg	8,50	8,00	6,3
cena max. w zł/kg	10,50	13,00	-19,2
cena średnia w zł/kg	9,57	9,64	-0,7
szacunkowa podaż w szt	102	154	-33,8
szacunkowa sprzedaż w szt	61	115	-47,0
wsk. warunków atmosferycznych *	1,86	2,07	
<u>młode bydło opasowe</u>			
cena min. w zł/kg	4,00	4,00	0,0
cena max. w zł/kg	5,80	6,00	-3,3
cena średnia w zł/kg	5,07	5,32	-4,7
szacunkowa podaż w szt	251	299	-16,1
szacunkowa sprzedaż w szt	152	185	-17,8
wsk. warunków atmosferycznych *	2,00	2,22	
<u>krowy wybrakowane</u>			
cena min. w zł/kg	3,00	3,00	0,0
cena max. w zł/kg	3,50	3,50	0,0
cena średnia w zł/kg	3,20	3,20	0,0
szacunkowa podaż w szt	522	435	20,0
szacunkowa sprzedaż w szt	322	225	43,1
wsk. warunków atmosferycznych *	2,00	2,33	

*- wsk. war. atmosferycznych zawiera się między liczbą 1 a 3 i jest średnią arytmetyczną z zanotowanych na targowiskach w dniu badań, jednego z trzech stopni pogody: 1-zła, 2-przeciętna i 3-dobra.

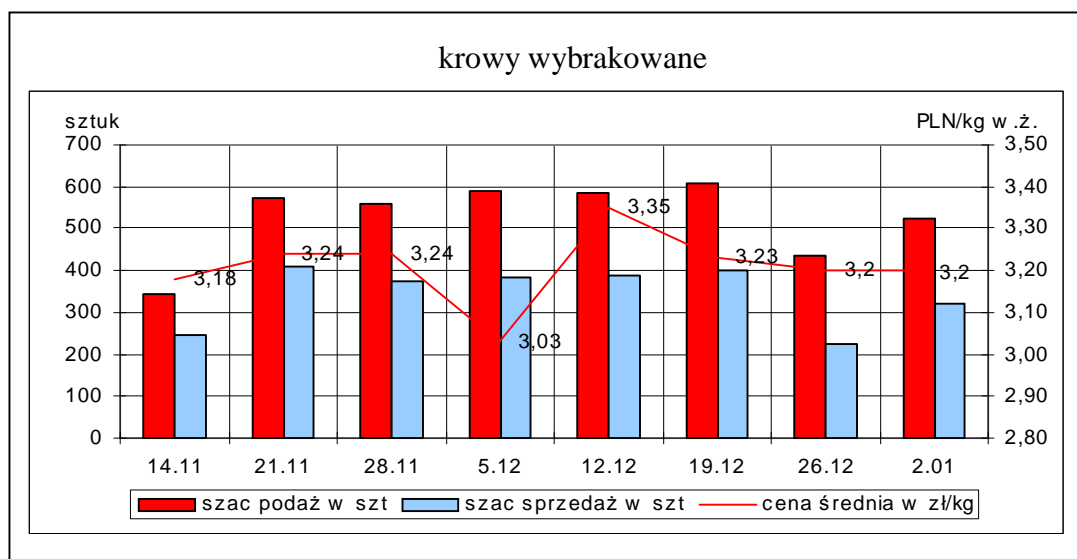
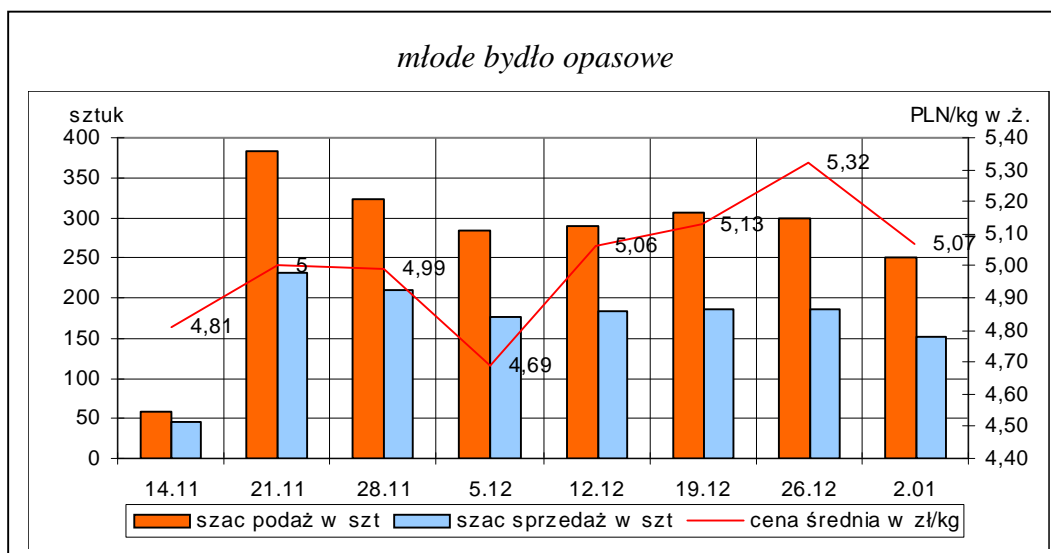
**-ostatni dzień badanego tygodnia

Uwaga! Tablice zawierające dane z cenami i obrotami bydła w handlu targowiskowym wg województw oraz dla każdego targowiska zawarte są w wydaniu EXCEL-owskim biuletynu.

Rys. 12. Ceny bydła w handlu targowiskowym oraz poziom sprzedaży w roku 2010



³ - dla kategorii bydła występującego w cyklu produkcyjnym żywca wołowego



Metodyka badań targowiskowych

Notowania cen bydła na targowiskach realizowane są w 13 województwach w kraju (oprócz⁴: lubuskiego, opolskiego i zachodnio-pomorskiego) na maksymalnie 90 reprezentatywnych targowiskach.

Pod pojęciem targowisko rozumiany jest zorganizowany rynek lokalny, którego dominującymi uczestnikami są okoliczni producenci rolni.

Prezentowane ceny są cenami średnimi arytmetycznymi obliczonymi z odnotowanej liczby zawartych transakcji, tylko dla bydła w określonym wieku i przedziale wagowym:

1. cielęta do chowu lub na rzeź o wadze 60 – 100 kg, zarówno buhajki jak i jałówki,
2. młode bydło opasowe do 1 roku o wadze 200 – 300 kg,
3. krowy wybrakowane po selekcji i starsze powyżej 6 lat

Zestawienie cen dotyczy ostatniego tygodnia, natomiast na poszczególnych targowiskach badania cen dokonywane są raz w tygodniu, raz na dwa tygodnie lub raz w miesiącu (w zwyczajowo przyjęty dzień targowy lub w jeden z kilku dni targowych).

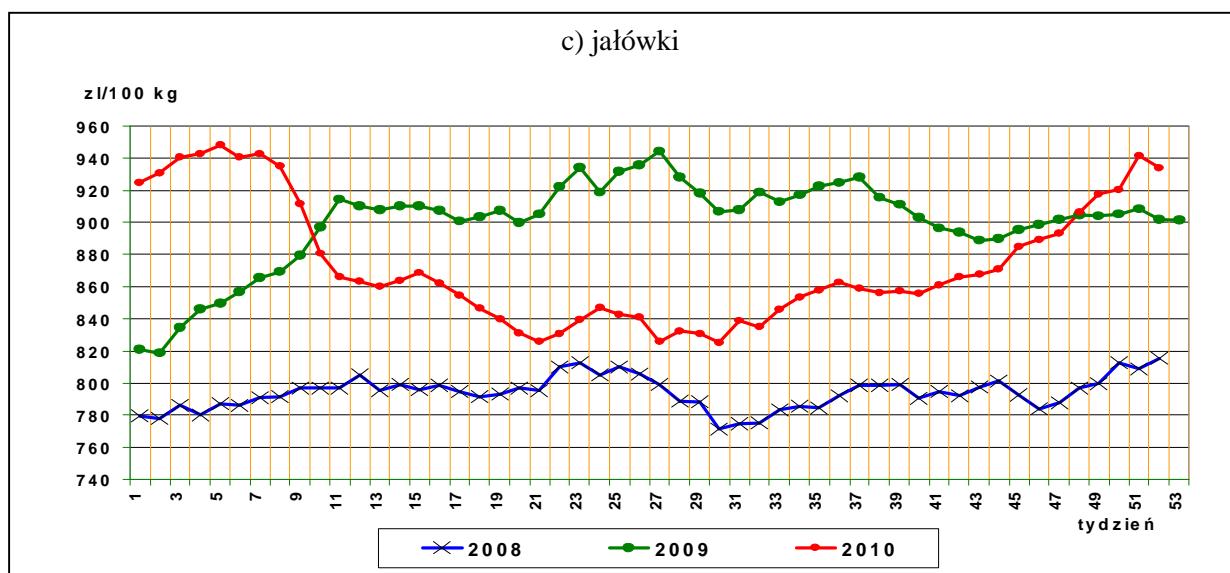
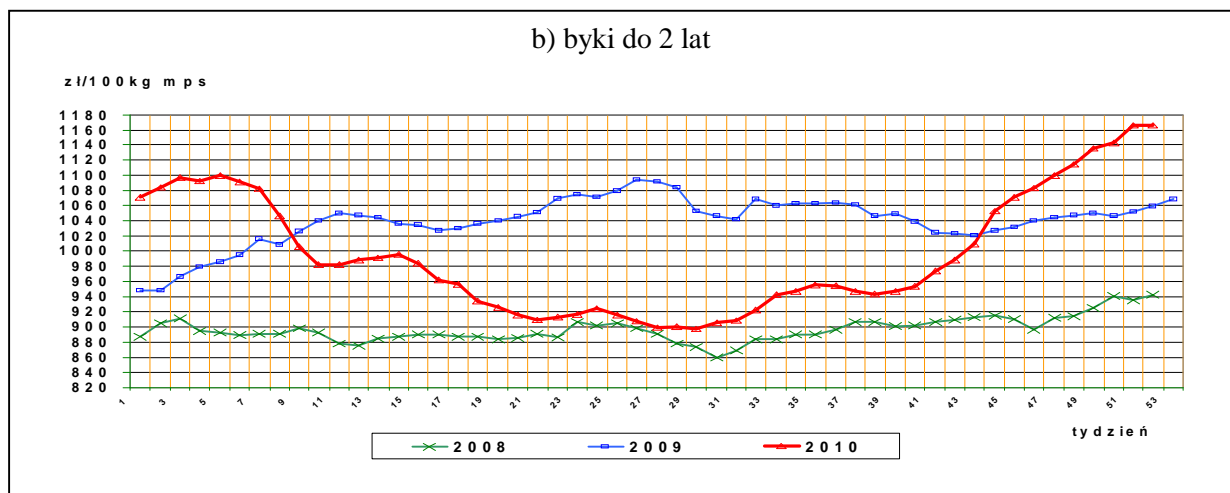
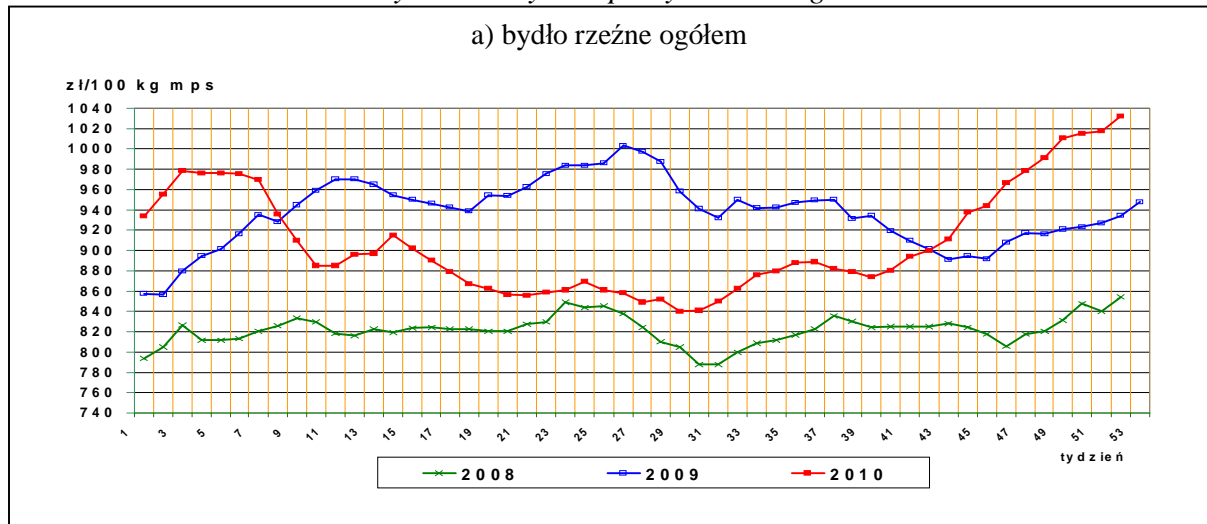
Obroty na większości tych rynków mają charakter lokalny. Ceny notowane są już nawet przy pojedynczej transakcji każdej z w/w kategorii bydła.

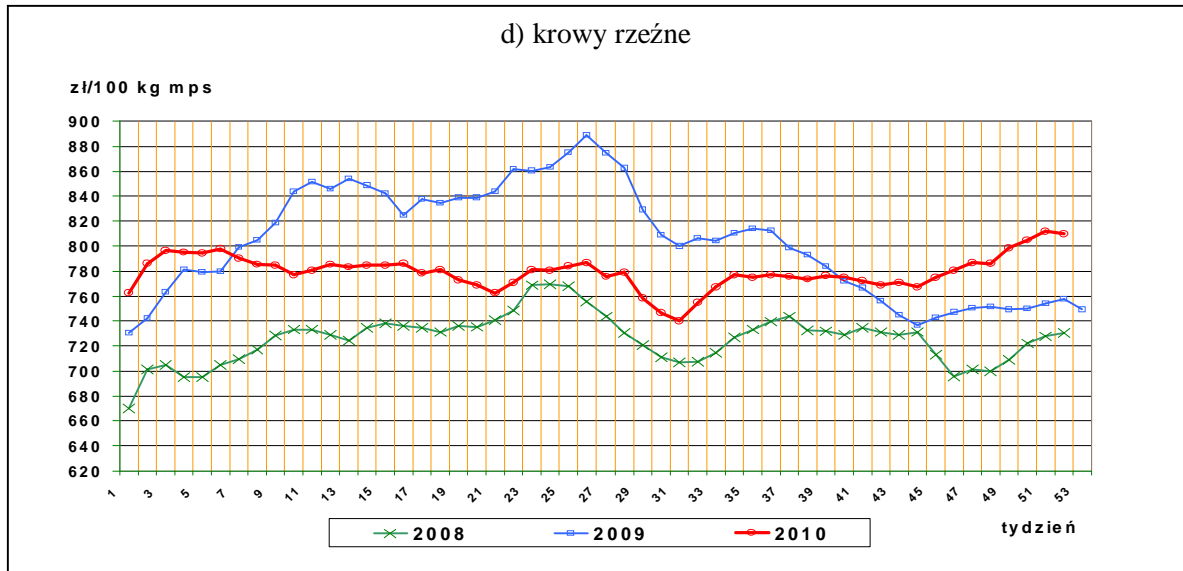
Notowań cen dokonują pracownicy Ośrodków Doradztwa Rolniczego

⁴ w w/w województwach bydło w handlu targowiskowym nie występuje bądź ma charakter incydentalny

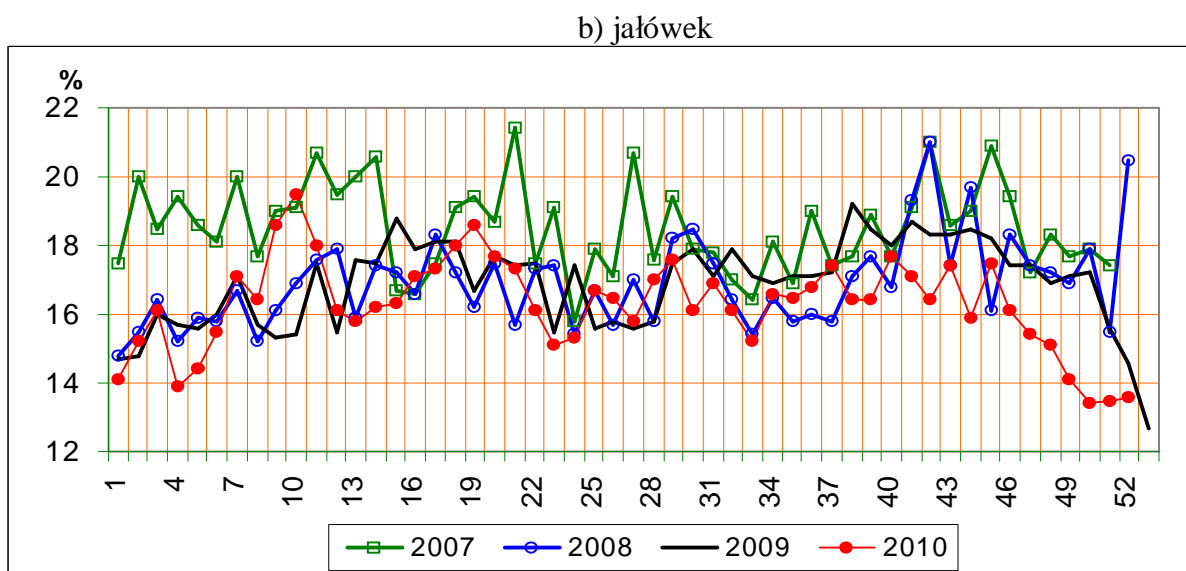
III. Graficzna prezentacja cen w roku 2010 na tle lat 2008 i 2009

Rys.13. Ceny zakupu bydła rzeźnego

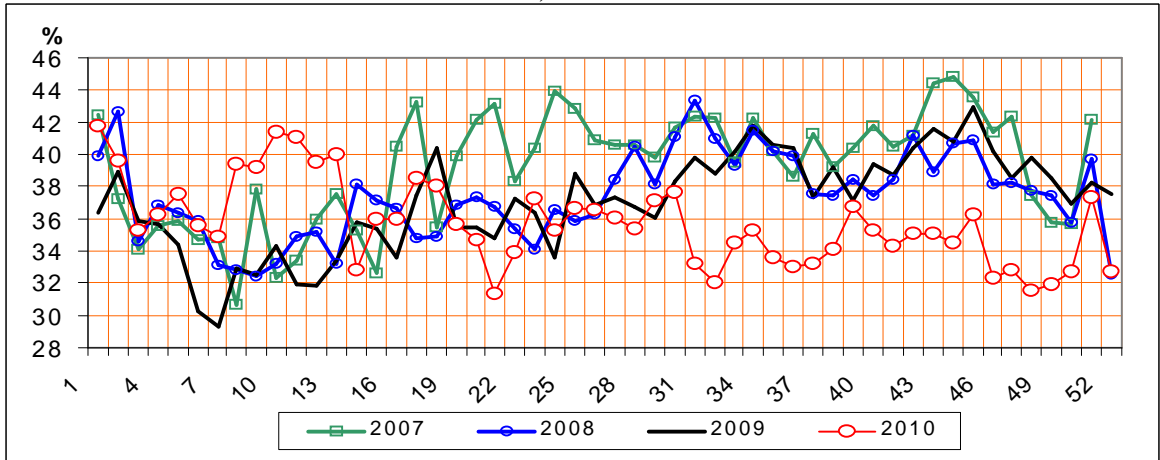




Rys.14. Struktura uboju bydła rzeźnego w Polsce

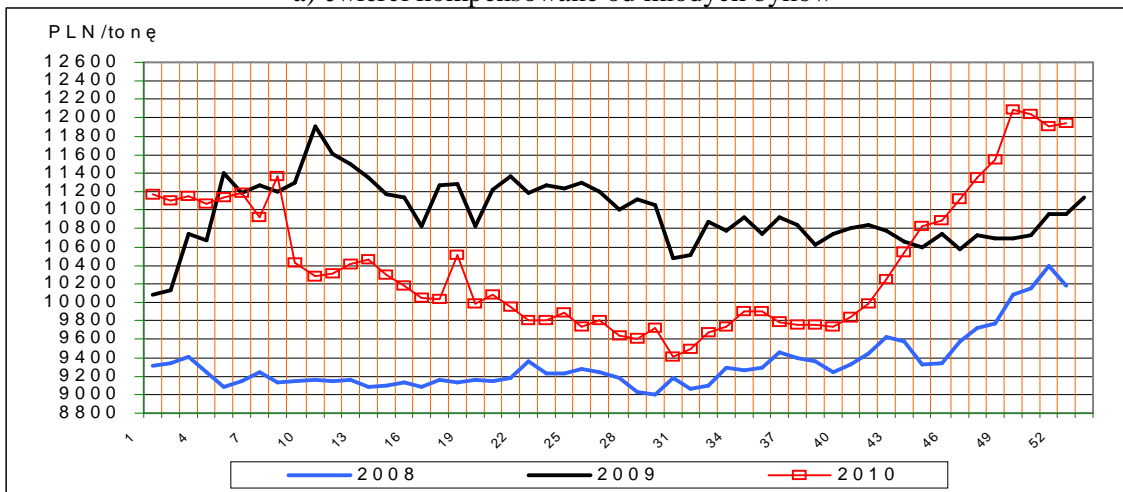


c) krów

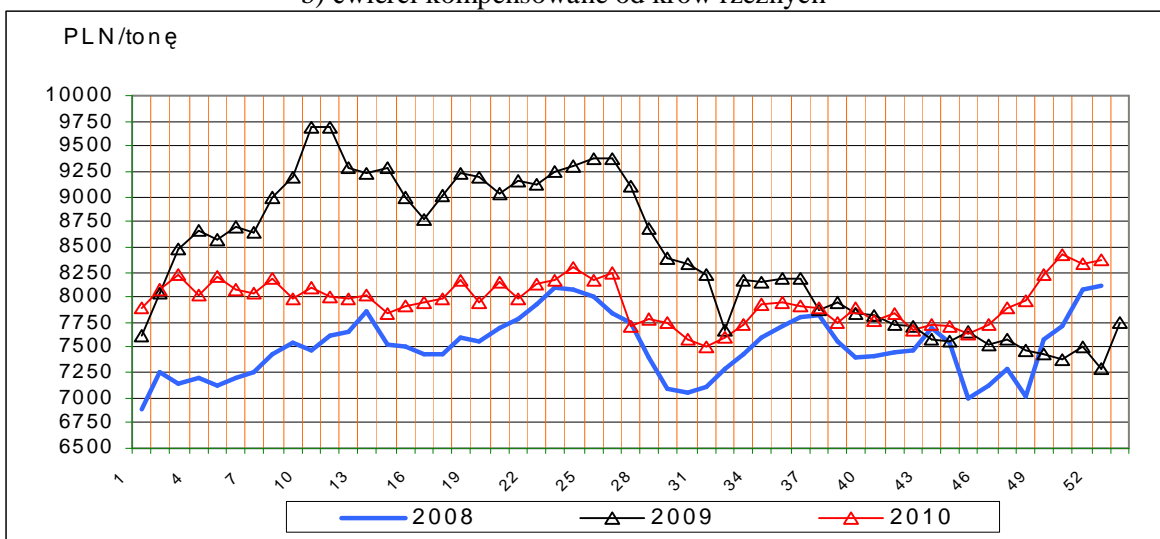


Rys.15. Ceny sprzedaży ćwierci wołowych w zakładach mięsnych

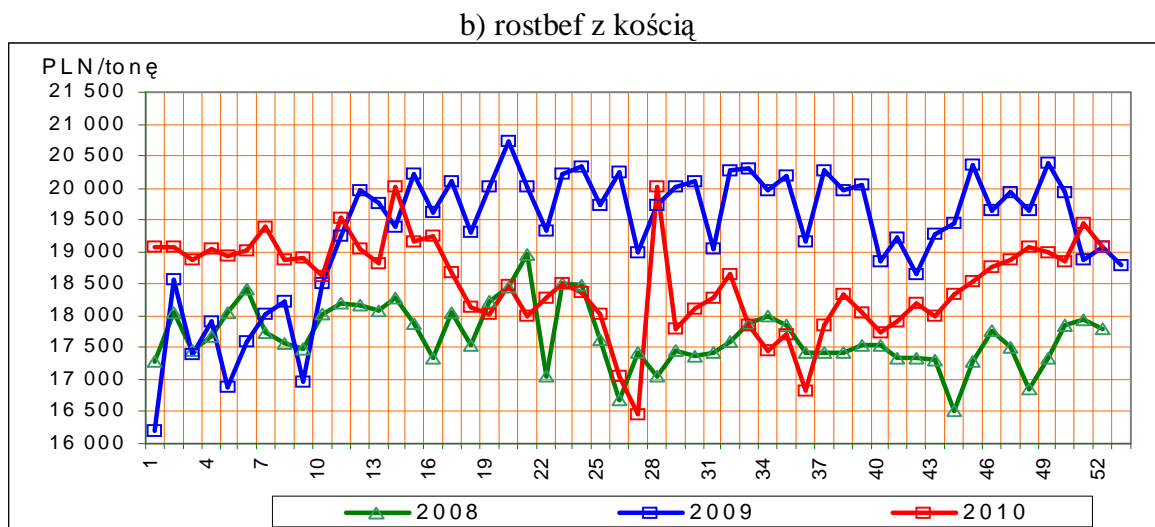
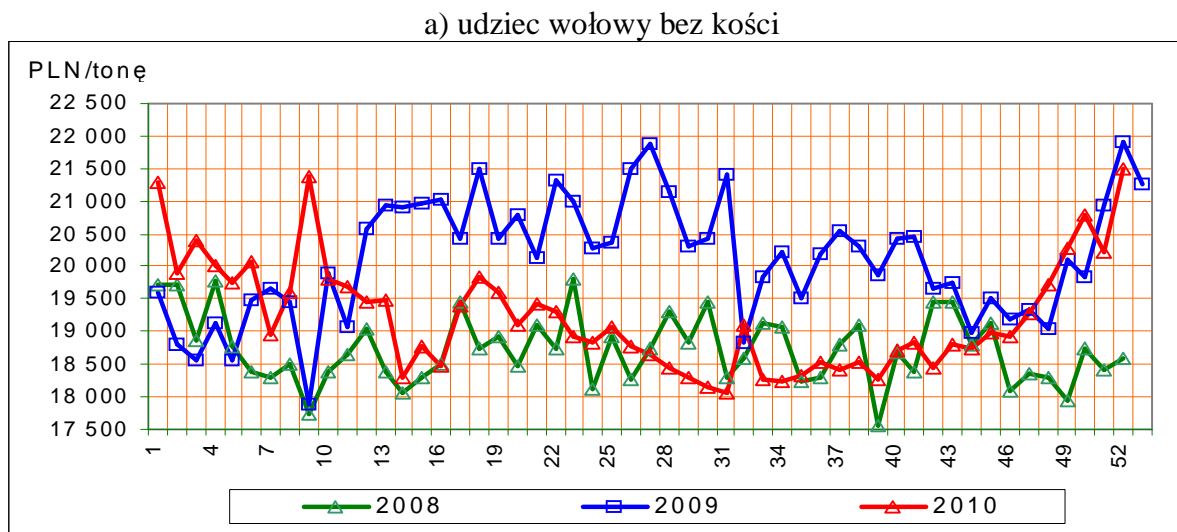
a) ćwierci kompensowane od młodych byków



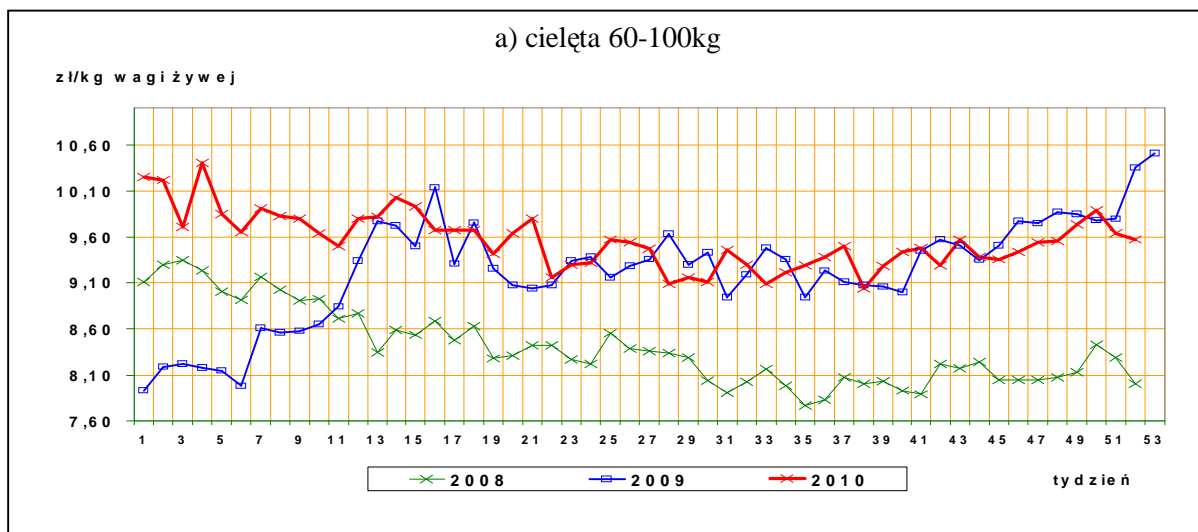
b) ćwierci kompensowane od krów rzeźnych

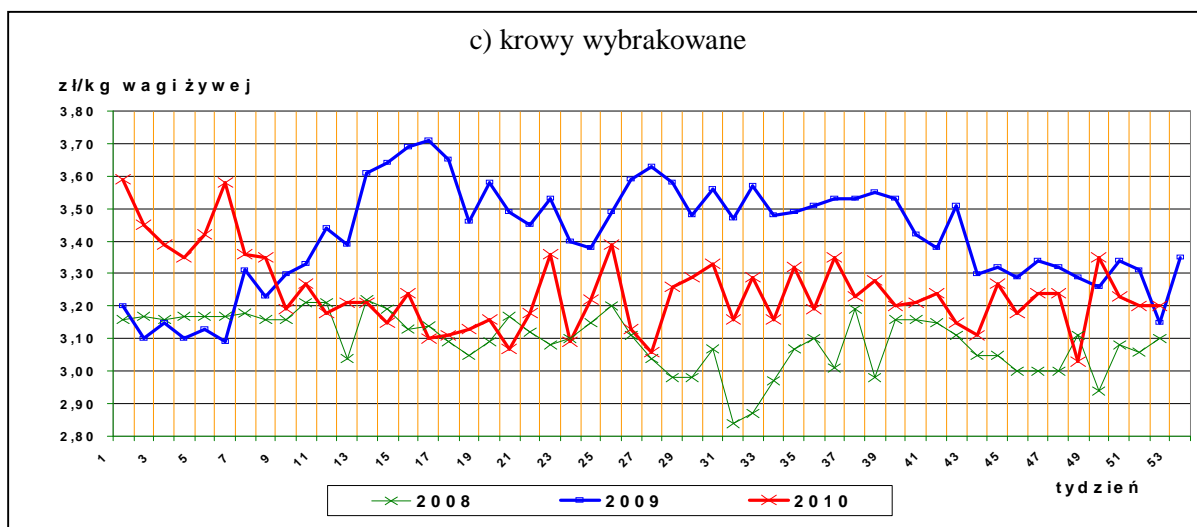
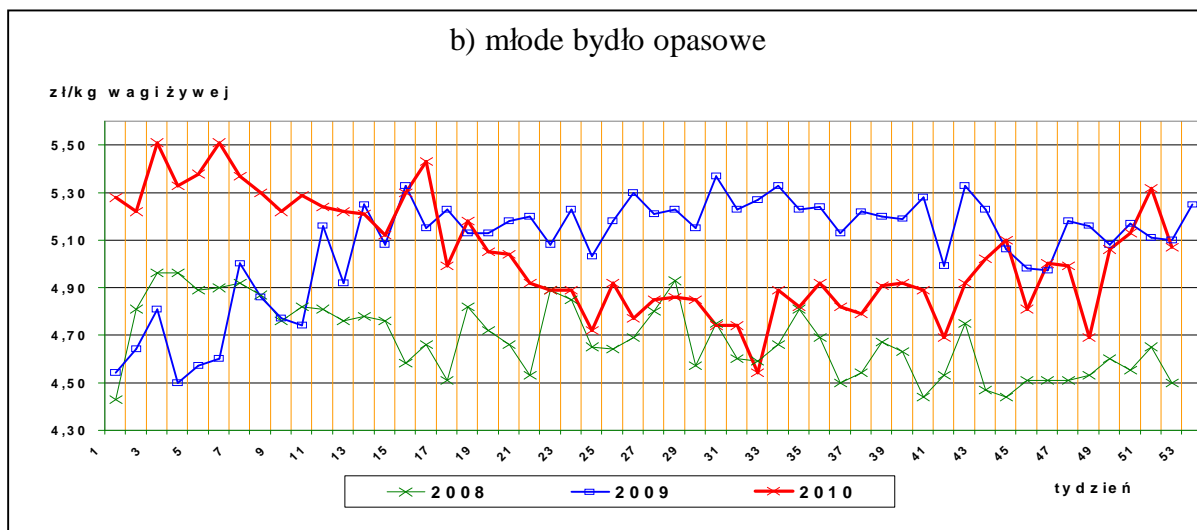


Rys.16. Ceny sprzedaży elementów wołowiny



Rys17. Ceny bydła na targowiskach





IV. Analiza handlu zagranicznego wołowiną

Informacje dotyczące zasad i procedur handlu zagranicznego na rynku wołowiny i cielęciny można odnaleźć na stronie internetowej Agencji Rynku Rolnego, pod adresem:

http://www.arr.gov.pl/index.php?option=com_content&view=article&id=41&Itemid=46

1. Dopłaty eksportowe Unii Europejskiej do wołowiny*

Tablica 14. Dopłaty eksportowe Unii Europejskiej do wołowiny i żywca wołowego (poziom subsydiów obowiązujący od 2 września 2010 roku, wg rozporządzenia Komisji Europejskiej (WE) Nr 840/2010.

Euro/100kg

Kategoria mięsa	Kod produktu	Kierunek eksportu	
		Kraje przeznaczenia**	Kraje przeznaczenia***
Mięso świeże lub chłodzone			

Departament Rynków Rolnych

tusze ze zw. płci męskiej	0201 10 00 9130	24,40	14,40
ćwiartki przednie ze zw. płci męskiej	0201 20 30 9110	18,30	10,80
ćwiartki zadnie ze zw. płci męskiej	0201 20 50 9110	30,50	17,90
Mięso drobne świeże o zaw. pow.78% mięsa	0201 30 00 9060	11,30	3,80
Mięso drobne mrożone o zaw. pow. 78% mięsa	0202 30 90 9200	11,30	3,80

Euro/100kg

<i>Kategoria bydła</i>	<i>Kod produktu</i>	<i>Kierunek eksportu</i>
<i>Bydło hodowlane czystej rasy</i>		
jałówki od 250 kg do 30 miesięcy	0102 10 10 9140	25,90 Euro do wszystkich miejsc przeznaczenia (państwa trzecie, inne terytoria, zaopatrzenie i miejsc przeznaczenia uważane za wywóz ze Wspólnoty)
Krowy od 250 kg do 30 miesięcy	0102 10 30 9140	

*- źródło : FAMMU/FAPA

***) Turcja, Ukraina, Białoruś, Mołdowa, Rosja, Gruzja, Armenia, Azerbejdżan, Kazachstan, Turkmenia, Uzbekistan, Tadżykistan, Kirgizja, Maroko, Algieria, Tunezja, Libia, Liban, Syria, Irak, Iran, Izrael, Zachodni Brzeg Jordanu/Strefa Gazy, Jordania, Arabia Saudyjska, Kuwejt, Bahrajn, Katar, Zjednoczone Emiraty Arabskie, Oman, Jemen, Pakistan, Sri Lanka, Myanmar (Birma), Tajlandia, Wietnam, Indonezja, Filipiny, Chiny, Korea Północna, Hongkong, Sudan, Mauretania, Mali, Burkina Faso, Niger, Czad, Republika Zielonego Przylądka, Senegal, Gambia, Gwinea Bissau, Gwinea, Sierra Leone, Liberia, Wybrzeże Kości Słoniowej, Ghana, Togo, Benin, Nigeria, Kamerun, Republika Środkowoafrykańska, Gwinea Równikowa, Wyspy Świętego Tomasza i Książęca, Gabon, Kongo, Kongo (Republika Demokratyczna), Ruanda, Burundi, Wyspa Świętej Heleny z przyległościami, Angola, Etiopia, Erytrea, Dżibuti, Somalia, Uganda, Tanzania, Seszele z przyległościami, Brytyjskie Terytorium Oceanu Indyjskiego, Mozambik, Mauritius, Komory, Majotta, Zambia, Malawi, Republika Południowej Afryki, Lesotho i Egipt.

***) Albania, Chorwacja, Bośnia i Hercegowina, Serbia, Kosowo, Czarnogóra, Była Jugosłowiańska Republika Macedonii.

Tablica 15. Polski handel zagraniczny końmi oraz mięsem końskim, bydłem żywym oraz mięsem wołowym w okresie I-X 2010r. *(dane tymczasowe, mogą ulec zmianie)*

a) eksport/ wywóz

CN	Nazwa towaru	EKSPORT/WYWÓZ			
		Wartość [tys. EUR]		Wolumen [tony]	
		<i>I-X 2009r.</i>	<i>I-X 2010r.</i>	<i>I-X 2009r.</i>	<i>I-X 2010r.</i>
0101	Konie żywe	21 965	19 248	12 116	10 430
0102	Bydło żywe	124 525	89 932	50 623	36 977
0201	Mięso wołowe świeże lub chłodzone	50 851	33 683	41 929	31 257
0202	Mięso wołowe mrożone	456 428	487 160	174 686	180 213
0205	Mięso końskie	59 536	83 217	23 487	32 629

b) import

CN	Nazwa towaru	IMPORT/PRZYWÓZ	
		Wartość [tys. EUR]	Wolumen [tony]

Departament Rynków Rolnych

		<i>I-X 2009r.</i>	<i>I-X 2010r.</i>	<i>I-X 2009r.</i>	<i>I-X 2010r.</i>
0101	Konie żywe	670	1 314	381	590
0102	Bydło żywe	6 514	12 681	3 684	6 066
0201	Mięso wołowe świeże lub chłodzone	125 086	99 763	81 913	60 982
0202	Mięso wołowe mrożone	13 502	20 422	4 635	6 987
0205	Mięso końskie	7 534	9 436	2 633	3 548

c) saldo

CN	Nazwa towaru	SALDO	
		Wartość [tys. EUR]	
		<i>I-X 2009r.</i>	<i>I-X 2010r.</i>
0101	Konie żywe	21 295	17 934
0102	Bydło żywe	118 011	77 252
0201	Mięso wołowe świeże lub chłodzone	-74 235	-66 080
0202	Mięso wołowe mrożone	442 926	466 738
0205	Mięso końskie	52 002	73 780

Tablica 16. Kierunki, wolumen oraz **cenę eksportu/wywozu** bydła żywego oraz wołowiny z Polski w okresie I-X 2010r (dane wstępne).

a) bydło żywe ogółem (CN 0102)

Kraj	sztuk	EUR/kg
Niderlandy	147 905	2,83
Włochy	111 299	2,72
Hiszpania	36 191	2,47
Chorwacja	21 895	2,24
Bośnia i Hercegowina	20 536	2,09
Belgia	14 770	3,50
Litwa	9 671	1,25
Grecja	4 980	2,02
Niemcy	1 188	1,85
Węgry	715	1,87
Słowenia	549	1,81
Słowacja	476	3,07
Rosja	323	5,67
Rumunia	276	2,41
Wielka Brytania	246	1,88
Uzbekistan	180	4,95
Republika Czeska	35	2,58
OGÓLEM	371 235	2,43

b) bydło żywe do 80kg - cielęta (CN 01029005)

Kraj	sztuk	EUR/kg
Niderlandy	125 068	2,86

Departament Rynków Rolnych

Włochy	89 174	3,39
Hiszpania	32 957	2,49
Belgia	14 770	3,50
Bośnia i Hercegowina	10 930	2,14
Chorwacja	1 120	2,43
Litwa	620	3,50
Węgry	380	2,43
Rumunia	276	2,41
Niemcy	264	3,34
OGÓLEM	275 559	3,00

c) mięso wołowe świeże, chłodzone (CN 0201)

Kraj	ton	EUR/kg
Włochy	46708	2,86
Niderlandy	40387	2,21
Niemcy	33484	2,49
Hiszpania	17650	2,78
Turcja	5134	2,89
Republika Czeska	4831	3,78
Francja	4335	3,48
Dania	3966	3,23
Słowacja	2732	3,10
Macedonia	2253	2,05
Wielka Brytania	2139	3,55
Węgry	1770	2,91
Rosja	1704	2,60
Austria	1368	2,64
Grecja	1363	2,68
Szwecja	1250	4,49
Kosowo	1125	2,07
Izrael	1016	3,59
Belgia	976	2,65
Egipt	844	2,38
Portugalia	745	4,03
Chorwacja	601	2,13
Estonia	563	3,32
Irlandia	504	5,56
Łotwa	476	3,62
Majotta	433	1,83
Litwa	417	3,18
Finlandia	367	5,31
Rumunia	260	2,61
Kazachstan	245	2,34
Słowenia	220	2,04
Bułgaria	187	2,08
Tunezja	46	2,97

Departament Rynków Rolnych

Cypr	39	4,12
Iran	32	2,98
Bośnia i Hercegowina	20	2,12
Malta	1,8	4,13
Norwegia	0,3	11,14
Antarktyda	0,2	11,97
OGÓLEM	180 213	2,70

d) mięso wołowe mrożone (CN 0202)

Kraj	ton	EUR/kg
Rosja	4 847	1,86
Włochy	3 931	3,17
Niemcy	2 766	2,41
Kazachstan	2 425	2,04
Bułgaria	2 317	2,15
Niderlandy	2 241	2,25
Szwecja	1 995	3,90
Dania	1 561	3,01
Francja	1 388	2,41
Rumunia	1 227	2,06
Wielka Brytania	1 070	2,42
Izrael	875	3,68
Grecja	748	3,39
Cypr	680	2,48
Turcja	579	3,60
Austria	503	2,91
Irlandia	450	2,11
Estonia	403	2,11
Majotta	365	1,78
Litwa	318	1,90
Słowacja	294	2,30
Malta	231	4,05
Egipt	219	2,29
Hiszpania	218	2,74
Republika Czeska	207	3,90
Węgry	155	1,74
Chorwacja	120	2,37
Iran	78	2,79
Ghana	75	0,34
Łotwa	68	1,81
Belgia	68	3,16
Wybrzeże Kości Słoniowej	49	0,30
Liberia	25	0,65
Wietnam	24	0,57
Angola	24	1,22
Tadżykistan	18	2,21
Finlandia	16	12,43
Bośnia i Hercegowina	15	2,62

Departament Rynków Rolnych

Antigua i Barbuda	1,8	1,18
Armenia	1,0	2,39
Chiny	0,9	1,28
Norwegia	0,4	2,15
Kajmany	0,07	8,60
Hongkong	0,05	4,51
Zimbabwe	0,04	6,95
Bahamy	0,01	7,45
Gibraltar	0,01	7,57
OGÓLEM	32 629	2,55

Tablica 17. Kierunki, wolumen oraz **ceny importu/przywozu** bydła żywego oraz wołowiny do Polski w okresie I-X 2010r (dane wstępne).

a) bydło żywe ogółem (CN 0102)

Kraj	sztuk	EUR/szt
Litwa	6 353	234
Niemcy	5 057	1 419
Republika Czeska	2 336	901
Słowacja	2192	470
Niderlandy	442	1 304
Łotwa	284	434
Belgia	108	1 364
Austria	29	1 191
OGÓLEM	16 801	755

b) bydło żywe do 80kg (cielęta) CN 01029005)

Kraj	Wartość w Euro	sztuk	EUR/szt
Litwa	1187120	5 431	219
OGÓLEM	1187120	5 431	219

c) mięso wołowe świeże, chłodzone (CN 0201)

Kraj	ton	EUR/kg
Irlandia	2 170	3,72
Republika Czeska	1 072	2,46
Litwa	941	2,49
Niemcy	864	3,30
Słowacja	754	1,71
Łotwa	532	2,15
Wielka Brytania	224	2,12
Niderlandy	194	3,25
Belgia	88	2,47
Dania	52	4,70
Austria	36	5,03
Węgry	15	4,70
Włochy	14	3,06
Bułgaria	11	3,15
Hiszpania	7,8	8,74
Argentyna	4,5	12,23

Departament Rynków Rolnych

Szwecja	4,4	7,62
Francja	3,3	4,51
Urugwaj	0,3	14,62
Stany Zjednoczone Ameryki	0,2	10,41
Brazylia	0,1	8,56
OGÓLEM	6 987	2,92

d) mięso wołowe mrożone (CN 0202)

Kraj	ton	EUR/kg
Republika Czeska	795	2,38
Wielka Brytania	553	1,74
Dania	470	2,63
Irlandia	460	2,63
Niemcy	403	3,55
Litwa	339	2,53
Belgia	177	2,28
Niderlandy	97	2,31
Słowacja	82	5,46
Włochy	49	3,15
Argentyna	39	10,72
Francja	27	2,58
Hiszpania	25	1,67
Austria	20	1,85
Rumunia	6,0	0,41
USA	1,7	11,03
Urugwaj	1,4	8,73
Brazylia	1,1	10,10
OGÓLEM	3 548	2,66

V. Informacje statystyczne (dane GUS)

Tablica 18. Pogłowie bydła w Polsce

Lp.	Kategoria	Grudzień 2009		Czerwiec 2010	
		tys. szt. lub %	roczna zmiana [% lub pkt%]	tys. szt. lub %	roczna zmiana [%]
<i>Liczba bydła</i>					
	<i>Bydło ogółem</i>	5 590,2	+0,5%	5 724,0	+0,4%
	cielęta do 1 roku	1419,1	+2,6%	1456,8	-1,0%
	bydło 1-2 lata	1192,8	+9,0%	1243,9	+3,3%
	bydło >2lat	2978,3	-3,4%	3023,3	b.z.
	krowy	2678,2	-3,4%	2655,7	-1,2%
	w tym: - mleczne	2584,8	-4,2%	2538,2	-2,6%

Struktura stada w %

Departament Rynków Rolnych

Cielęta do 1 roku	25,4	+0,5pkt %	25,5	-0,3pkt %
Bydło 1-2 lata	21,3	+1,6pkt%	21,7	+0,6pkt %
Krowy	47,9	-1,9pkt%	46,4	-0,8pkt %
Bydło>2lat	53,3	-2,1pkt%	6,4	-0,3pkt %

Tablica 19. Ceny skupu oraz ceny targowiskowe bydła rzeźnego ogółem (bez cieląt) w 2010r. wg GUS* (lata 2004-2009 w wydaniu Excel)

2010	I	II	III	IV	V	VI	VII	VIII	IX	X	XI	XII	I-XII
cena skupu	4,91	4,87	4,54	4,54	4,38	4,37	4,31	4,40	4,48	4,54	4,92		
cena targowiskowa	4,90	5,00	4,93	4,84	4,79	4,83	4,62	4,70	4,82	4,55	4,74		

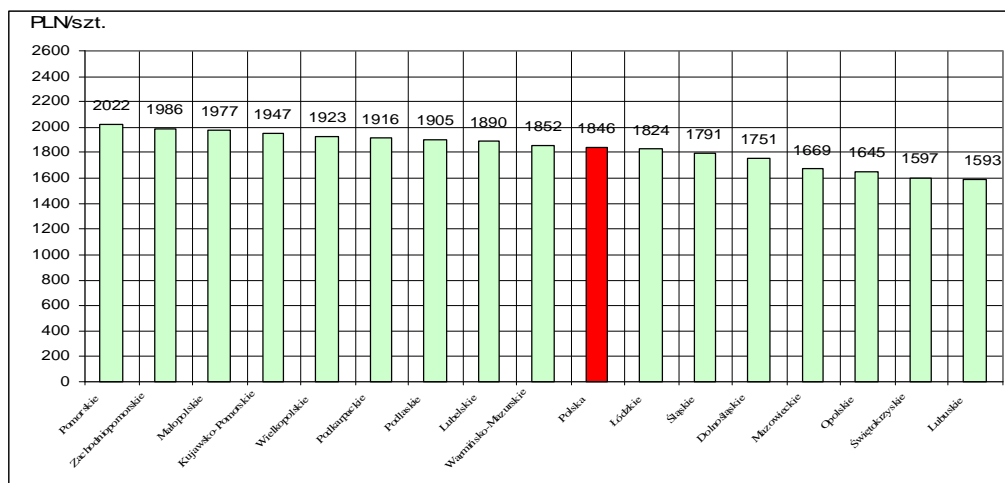
*- w zł/kg w.ż.

Tablica 20. Ceny skupu* krów rzeźnych w Polsce oraz wg województw oraz wg miesięcy w roku 2010

województwo/miesiąc	Styczeń	Luty	Marzec	Kwiecień	Maj	Czerwiec	Lipiec	Sierpień	Wrzesień	Październik	Listopad	Grudzień
	w zł za sztukę											
Polska	1831,14	1846,18	1821,12	1790,85	1775,09	1822,64	1756,3	1689,71	1707,87	1780,71	1846,34	
dolnośląskie	1777,77	1847,36	1878,17	1802,84	1812,04	1753,51	1671,11	1492,59	1730,57	1730,73	1751,42	
łódzkie	1981,47	1988,78	2015,10	1992,24	1945,28	1961,21	1920,69	1821,74	1859,39	1841,61	1947,26	
świętokrzyskie	1966,46	2036,52	2074,92	1993,18	1900,37	2003,34	1910,81	1869,05	1847,42	1920,71	1890,45	
śląskie	1431,13	1412,60	1643,71	1422,75	1474,51	1455,27	1414,94	1626,90	1656,60	1725,74	1593,32	
opolskie	1903,36	1901,06	1853,39	1807,56	1826,18	1831,85	1849,15	1684,52	1950,22	1764,05	1824,21	
świętomaryjański	1921,43	1948,25	1902,05	1854,73	1877,81	1820,24	1761,67	1810,22	1827,01	1872,76	1976,91	
świętochłowski	1746,40	1705,18	1690,24	1646,71	1634,77	1709,95	1547,84	1475,06	1538,31	1573,46	1669,05	
świętokrzyskie	1811,30	1852,56	1728,06	1790,13	1886,05	1691,56	1715,48	1663,55	1659,74	1594,21	1645,07	
świętokrzyskie	1972,16	2052,35	2023,08	1913,97	1890,09	2010,79	1882,46	1785,21	1853,96	1823,77	1916,12	
świętokrzyskie	1791,27	1863,79	1850,04	1854,23	1796,28	1814,69	1860,67	1782,93	1485,33	1893,44	1904,96	
świętokrzyskie	2033,63	2026,17	2032,45	2050,80	1797,49	2051,97	2193,92	2117,05	1717,86	1747,95	2022,24	
świętokrzyskie	1949,53	1958,63	1908,31	1827,47	1833,39	1914,15	1941,86	1925,03	1930,47	1945,97	1790,69	
świętokrzyskie	2288,86	2168,10	2220,20	2166,71	2173,00	1980,81	2138,12	1961,73	1937,88	1617,33	1596,96	
świętokrzyskie	1978,65	1982,62	1800,86	1860,59	1852,70	2050,37	1899,20	1769,80	1806,26	1790,01	1852,25	
świętokrzyskie	1747,00	1758,87	1747,98	1783,60	1774,11	1721,67	1689,86	1679,97	1782,49	1820,78	1922,92	
świętokrzyskie	1855,86	1867,93	1785,24	1665,96	1908,28	1855,32	1807,65	1796,60	1654,72	1841,11	1985,72	

wg siedziby producenta żywca –wstępne dane GUS

Rys. 18. Graficzny obraz cen skupu (producenta) krów rzeźnych w Polsce* wg województw w listopadzie 2010r.



**Tabl. 21 Zestawienie monitorowanych danych w zakresie skupu z rynku wołowiny w latach 2003-2010
(wybrane fragmenty z bazy danych)**

a) ceny zakupu bydła rzeźnego w PLN/kg mpc w układzie miesięcznym, kwartalnym, półrocznym i rocznym.

	I	II	III	IV	V	VI	VII	VIII	IX	X	XI	XII
bydło ogółem	5,24	5,17	5,22	5,34	5,05	5,18	4,85	4,94	4,93	5,07	5,12	5,10
byki do 2 lat (A)	6,22	6,29	6,29	6,25	6,27	6,22	6,09	6,12	6,12	6,05	5,99	5,90
byki >2 lat (B)	6,07	6,03	5,96	5,79	5,71	6,09	6,27	6,13	5,93	5,95	5,77	5,81
wolce (C)	6,03	6,16	6,15	6,12	5,99	0,00	5,86	6,07	0,00	5,57	5,87	5,48
krowy (D)	3,46	3,39	3,38	3,27	3,30	3,27	3,27	3,44	3,74	4,02	3,87	3,76
jałówki (E)	5,92	5,97	5,96	5,88	5,89	5,84	5,70	5,68	5,59	5,57	5,56	5,50
2004												
												zł/kg mpc
	I	II	III	IV	V	VI	VII	VIII	IX	X	XI	XII
bydło ogółem	5,25	5,46	5,73	5,88	6,77	8,04	7,34	7,32	7,51	7,46	7,27	7,20
byki do 2 lat (A)	6,06	6,17	6,33	6,58	7,69	8,83	8,18	8,10	8,25	8,21	8,16	8,16
byki >2 lat (B)	6,12	6,22	6,32	6,31	7,71	9,02	8,10	8,10	8,08	8,32	8,11	8,15
wolce (C)	0,00	0,00	5,94	0,00	0,00	7,88	0,00	8,50	6,44	7,20	6,87	6,70
krowy (D)	3,85	4,35	4,74	5,07	5,80	7,48	6,47	6,60	6,92	6,86	6,57	6,32
jałówki (E)	5,56	5,65	5,84	6,01	6,69	7,77	7,15	7,04	7,20	7,27	7,18	7,10
2005												
												zł/kg mpc
	I	II	III	IV	V	VI	VII	VIII	IX	X	XI	XII
bydło ogółem	7,42	7,98	8,16	8,13	8,07	8,21	8,19	8,17	7,98	7,65	7,64	7,51
byki do 2 lat (A)	8,35	8,75	8,82	8,88	8,75	8,89	8,79	8,86	8,76	8,60	8,65	8,60
byki >2 lat (B)	8,32	8,54	8,71	8,83	8,71	8,71	8,63	8,69	8,65	8,56	8,58	8,49
wolce (C)	0,00	6,28	8,25	8,45	9,10	0,00	7,66	0,00	7,39	8,25	0,00	7,38
krowy (D)	6,64	7,24	7,48	7,42	7,40	7,51	7,42	7,42	7,13	6,63	6,56	6,28
jałówki (E)	7,29	7,59	7,70	7,73	7,81	7,73	7,66	7,72	7,61	7,48	7,47	7,37

Wykorzystanie możliwe z dokładnym podaniem źródła

Departament Rynków Rolnych

2006												zł/kg mpc
	I	II	III	IV	V	VI	VII	VIII	IX	X	XI	XII
bydło ogółem	7,70	8,08	8,21	8,27	8,34	8,49	8,22	8,15	8,32	8,10	7,88	7,91
byki do 2 lat (A)	8,86	9,12	9,29	9,33	9,36	9,46	9,25	9,11	9,26	9,07	8,98	8,91
byki >2 lat (B)	8,70	8,96	9,08	9,20	9,32	9,40	9,27	9,24	9,34	9,20	8,92	8,91
wolce (C)	7,28	6,37	7,67	0,00	7,79	0,00	7,40	0,00	7,21	8,03	7,43	7,27
krowy (D)	6,62	6,88	7,19	7,18	7,26	7,45	7,20	7,00	7,15	7,05	6,81	6,66
jałówki (E)	7,56	7,71	7,79	7,84	7,86	7,99	7,90	7,79	7,88	7,81	7,59	7,63

2007												zł/kg mpc
	I	II	III	IV	V	VI	VII	VIII	IX	X	XI	XII
bydło ogółem	8,14	8,29	8,23	8,10	7,82	7,72	7,68	7,93	8,07	7,75	7,50	7,55
byki do 2 lat (A)	9,14	9,15	9,03	8,95	8,66	8,49	8,37	8,70	8,73	8,49	8,33	8,37
byki >2 lat (B)	9,16	9,20	8,92	8,93	8,56	8,52	8,54	8,71	8,82	8,48	8,14	8,23
wolce (C)	0,00	0,00	7,77	8,73	7,58	6,64	0,00	7,17	7,90	7,45	8,17	6,36
krowy (D)	6,87	7,14	7,21	7,14	6,95	6,92	6,91	7,08	7,33	7,03	6,57	6,42
jałówki (E)	7,72	7,80	7,77	7,66	7,53	7,49	7,49	7,66	7,77	7,56	7,45	7,45

2008												zł/kg mpc
	I	II	III	IV	V	VI	VII	VIII	IX	X	XI	XII
bydło ogółem	7,97	8,08	8,06	8,07	8,08	8,28	7,90	7,94	8,12	8,10	8,00	8,24
byki do 2 lat (A)	8,82	8,75	8,66	8,71	8,69	8,85	8,59	8,70	8,85	8,91	8,91	9,16
byki >2 lat (B)	8,76	8,62	8,50	8,64	8,75	8,98	8,71	8,85	9,01	8,99	8,98	8,93
wolce (C)	7,39	7,82	8,39	6,26	8,42	9,30	7,97	7,87	7,40	0,00	7,63	7,55
krowy (D)	6,83	7,01	7,16	7,21	7,25	7,50	7,10	7,08	7,22	7,17	6,89	7,06
jałówki (E)	7,68	7,76	7,83	7,81	7,83	7,93	7,70	7,67	7,81	7,80	7,75	7,92

2009												zł/kg mpc
	I	II	III	IV	V	VI	VII	VIII	IX	X	XI	XII
bydło ogółem	8,66	9,13	9,47	9,28	9,43	9,70	9,46	9,27	9,19	8,82	8,92	9,08

Departament Rynków Rolnych

byki do 2 lat (A)	9,51	9,92	10,25	10,13	10,31	10,60	10,44	10,43	10,32	10,04	10,21	10,31
byki >2 lat (B)	9,55	9,99	10,47	10,41	10,57	10,84	10,67	10,71	10,67	10,47	10,46	10,48
wolce (C)	7,06	8,34	0,00	0,00	8,00	0,00	0,00	0,00	7,45	8,46	8,35	0,00
krowy (D)	7,50	7,85	8,32	8,23	8,29	8,56	8,20	7,93	7,77	7,36	7,34	7,37
jałówki (E)	8,22	8,51	8,90	8,88	8,90	9,12	9,03	9,00	8,98	8,75	8,83	8,87
2010												zł/kg mpc
	I	II	III	IV	V	VI	VII	VIII	IX	X	XI	XII
bydło ogółem	9,43	9,45	8,78	8,78	8,44	8,45	8,29	8,51	8,66	8,79	9,40	9,91
byki do 2 lat (A)	10,66	10,58	9,71	9,55	9,03	8,98	8,83	9,13	9,31	9,63	10,58	11,18
byki >2 lat (B)	10,96	10,74	9,81	9,73	9,14	9,11	8,90	9,33	9,55	9,85	10,86	11,38
wolce (C)	0,00	10,54	9,24	5,99	8,44	8,06	8,08	8,63	7,65	0,00	0,00	8,09
krowy (D)	7,70	7,76	7,67	7,68	7,56	7,66	7,50	7,46	7,60	7,56	7,63	7,85
jałówki (E)	9,17	9,23	8,61	8,46	8,19	8,24	8,12	8,27	8,42	8,46	8,68	9,02

2003 kwartał					2003 półrocze			2003	
	I-III	IV-VI	VII-IX	X-XII		I-VI	VII-XII		I-XII
bydło ogółem	5,21	5,18	4,90	5,09	bydło ogółem	5,19	5,00	bydło ogółem	5,10
byki do 2 lat (A)	6,26	6,25	6,11	5,99	byki do 2 lat (A)	6,26	6,04	byki do 2 lat (A)	6,16
byki >2 lat (B)	6,01	5,84	6,14	5,87	byki >2 lat (B)	5,96	6,02	byki >2 lat (B)	6,00
wolce (C)	6,13	6,04	5,93	5,70	wolce (C)	6,10	5,72	wolce (C)	5,88
krowy (D)	3,41	3,28	3,48	3,91	krowy (D)	3,35	3,70	krowy (D)	3,53
jałówki (E)	5,94	5,87	5,65	5,55	jałówki (E)	5,91	5,59	jałówki (E)	5,76
2004 kwartał					2004 półrocze			2004	
	I-III	IV-VI	VII-IX	X-XII		I-VI	VII-XII		I-XII
bydło ogółem	5,52	7,11	7,40	7,31	bydło ogółem	6,27	7,35	bydło ogółem	6,94
byki do 2 lat (A)	6,21	7,96	8,18	8,18	byki do 2 lat (A)	7,00	8,18	byki do 2 lat (A)	7,73
byki >2 lat (B)	6,25	7,93	8,11	8,20	byki >2 lat (B)	7,06	8,14	byki >2 lat (B)	7,90
wolce (C)	5,94	7,88	7,62	6,95	wolce (C)	7,26	7,05	wolce (C)	7,06
krowy (D)	4,39	6,40	6,71	6,57	krowy (D)	5,49	6,64	krowy (D)	6,25

Wykorzystanie możliwe z dokładnym podaniem źródła

Departament Rynków Rolnych

2005 kwartał					2005 półrocze			2005	
I-III					I-VI		VII-XII	I-XII	
jałówki (E)	5,69	6,88	7,13	7,18	jałówki (E)	6,17	7,15	jałówki (E)	6,69
bydło ogółem	7,90	8,14	8,13	7,60	bydło ogółem	8,04	7,90	bydło ogółem	7,97
byki do 2 lat (A)	8,69	8,84	8,81	8,62	byki do 2 lat (A)	8,78	8,73	byki do 2 lat (A)	8,76
byki >2 lat (B)	8,53	8,75	8,66	8,54	byki >2 lat (B)	8,66	8,62	byki >2 lat (B)	8,64
wolce (C)	6,18	8,52	7,48	7,74	wolce (C)	6,44	7,48	wolce (C)	7,24
krowy (D)	7,14	7,45	7,34	6,47	krowy (D)	7,33	6,95	krowy (D)	7,14
jałówki (E)	7,54	7,76	7,67	7,44	jałówki (E)	7,66	7,55	jałówki (E)	7,61
2006 kwartał					2006 półrocze			2006	
I-III					I-VI		VII-XII	I-XII	
bydło ogółem	8,05	8,36	8,23	7,96	bydło ogółem	8,21	8,10	bydło ogółem	8,15
byki do 2 lat (A)	9,14	9,38	9,20	8,99	byki do 2 lat (A)	9,26	9,10	byki do 2 lat (A)	9,18
byki >2 lat (B)	8,96	9,31	9,29	9,02	byki >2 lat (B)	9,18	9,16	byki >2 lat (B)	9,17
wolce (C)	6,70	7,79	7,30	7,44	wolce (C)	6,97	7,41	wolce (C)	7,22
krowy (D)	6,95	7,29	7,11	6,86	krowy (D)	7,12	6,98	krowy (D)	7,05
jałówki (E)	7,71	7,89	7,85	7,68	jałówki (E)	7,80	7,76	jałówki (E)	7,78
2007 kwartał					2007 półrocze			2007	
I-III					I-VI		VII-XII	I-XII	
bydło ogółem	8,22	7,87	7,91	7,61	bydło ogółem	8,04	7,75	bydło ogółem	7,89
byki do 2 lat (A)	9,11	8,70	8,62	8,40	byki do 2 lat (A)	8,91	8,51	byki do 2 lat (A)	8,71
byki >2 lat (B)	9,07	8,65	8,70	8,30	byki >2 lat (B)	8,85	8,54	byki >2 lat (B)	8,69
wolce (C)	7,77	7,39	7,41	7,22	wolce (C)	7,42	7,28	wolce (C)	7,40
krowy (D)	7,07	6,99	7,11	6,73	krowy (D)	7,03	6,91	krowy (D)	6,97
jałówki (E)	7,77	7,55	7,64	7,50	jałówki (E)	7,66	7,57	jałówki (E)	7,61

Departament Rynków Rolnych

2008 kwartał					2008 półrocze			2008	
	I-III	IV-VI	VII-IX	X-XII		I-VI	VII-XII		I-XII
bydło ogółem	8,04	8,14	7,99	8,11	bydło ogółem	8,09	8,05	bydło ogółem	8,07
byki do 2 lat (A)	8,74	8,75	8,71	8,98	byki do 2 lat (A)	8,75	8,86	byki do 2 lat (A)	8,80
byki >2 lat (B)	8,64	8,79	8,88	8,97	byki >2 lat (B)	8,72	8,91	byki >2 lat (B)	8,82
wolce (C)	7,52	6,82	7,75	7,62	wolce (C)	7,34	7,71	wolce (C)	7,45
krowy (D)	6,99	7,31	7,14	7,05	krowy (D)	7,16	7,09	krowy (D)	7,13
jałówki (E)	7,76	7,85	7,73	7,82	jałówki (E)	7,81	7,78	jałówki (E)	7,79

2009 kwartał					2009 półrocze			2009	
	I-III	IV-VI	VII-IX	X-XII		I-VI	VII-XII		I-XII
bydło ogółem	9,11	9,46	9,31	8,94	bydło ogółem	9,30	9,13	bydło ogółem	9,22
byki do 2 lat (A)	9,92	10,33	10,39	10,19	byki do 2 lat (A)	10,13	10,30	byki do 2 lat (A)	10,21
byki >2 lat (B)	10,13	10,61	10,68	10,47	byki >2 lat (B)	10,38	10,57	byki >2 lat (B)	10,49
wolce (C)	8,26	8,00	7,45	8,45	wolce (C)	8,18	7,85	wolce (C)	8,13
krowy (D)	7,91	8,35	7,96	7,35	krowy (D)	8,15	7,67	krowy (D)	7,89
jałówki (E)	8,57	8,96	9,00	8,81	jałówki (E)	8,78	8,91	jałówki (E)	8,85

2010 kwartał					2010 półrocze			2010	
	I-III	IV-VI	VII-IX	X-XII		I-VI	VII-XII		I-XII
bydło ogółem	9,17	8,54	8,50	9,37	bydło ogółem	8,83	8,96	bydło ogółem	8,90
byki do 2 lat (A)	10,27	9,15	9,11	10,49	byki do 2 lat (A)	9,66	9,84	byki do 2 lat (A)	9,76
byki >2 lat (B)	10,45	9,25	9,26	10,72	byki >2 lat (B)	9,67	9,93	byki >2 lat (B)	9,83
wolce (C)	9,36	8,25	8,16	8,09	wolce (C)	8,59	8,11	wolce (C)	8,29
krowy (D)	7,71	7,64	7,53	7,68	krowy (D)	7,67	7,61	krowy (D)	7,64
jałówki (E)	8,94	8,28	8,29	8,71	jałówki (E)	8,59	8,50	jałówki (E)	8,54

b) średnie wagi ubijanego bydła w latach 2004-2009 wg kategorii bydła

A - młode byki

Rok/miesiąc	I	II	III	IV	V	VI	VII	VIII	IX	X	XI	XII	I-XII
2004	299,4	296,4	293,7	293,5	293,5	291,6	290,2	286,3	285,4	285,1	291,2	297,8	291,3

Wykorzystanie możliwe z dokładnym podaniem źródła

Departament Rynków Rolnych

2005	304,1	308,1	308,2	310,9	309,9	309,1	307	300,6	303,3	304,3	311,8	315,5	307,6
2006	317,1	319,9	324	319,5	325,8	323,8	312,8	313	315,2	311,2	316,2	321,8	318,7
2007	325,7	327,9	329,1	329,9	328,7	330	327,9	324	329,3	312,8	317,5	319,0	325,4
2008	326,5	327	324,5	322,6	325,7	323,8	317	314,4	314,6	310,5	315,1	321,7	320,4
2009	322,2	324,3	325,9	324,2	325,3	324,5	323,3	316,2	320,1	320,0	324,5	330,0	323,6
2010	333,4	341,3	335,1	343,1	346,2	345,9	340,4	336,9	334,2	325,7	326,4	326,3	335,8

D - krowy

Rok/miesiąc	I	II	III	IV	V	VI	VII	VIII	IX	X	XI	XII	I-XII
2004	272,2	271,5	272	273,1	267,2	269,6	261,5	261,4	264,8	267	266,4	271,3	267,3
2005	272,1	274,8	271,8	273,4	271	266,4	264,6	261,1	266,6	272,5	270,6	272,4	269,2
2006	275,1	273,4	273,4	272,9	270,4	264,2	260,2	258,1	263,5	263,9	264,9	266,9	267,5
2007	274,1	274,9	274	272,3	271,9	269,2	267,9	264,6	266	268,8	269,1	271,6	270,2
2008	273,9	274,9	273,8	270	271,9	270,5	268,6	265	266,5	266,6	269,7	274,6	270,3
2009	276,8	274,3	276,4	273,6	273,8	272,1	268,6	266,8	269,5	271,4	275,6	277,1	272,8
2010	278,5	282,1	281,7	280,5	280,9	279	275	272,9	275,5	275,1	275	277,5	277,8

E - jałówki

Rok/miesiąc	I	II	III	IV	V	VI	VII	VIII	IX	X	XI	XII	I-XII
2004	240,7	241,7	243,7	237,7	240,8	241,5	243,3	237,1	241,6	238,8	245,7	249,9	242,4
2005	253,1	256,9	255	253,3	253	252,2	251,1	247,9	246,7	249,2	250,4	256,2	251,9
2006	257,8	258,6	259,4	256,4	257,6	256,1	250,4	248,4	249,2	246,2	246,3	251,0	253,1
2007	257	258,6	258,5	260,5	258,8	257,5	254,5	250,9	249,3	246,9	251,1	253,0	254,3
2008	260	259,7	256,5	253,2	257,9	255,5	249	247,1	246,8	243,8	247,6	252,5	252,2
2009	254,8	256,4	258,2	257,4	257,4	255,2	253,6	250,6	251,8	252,9	255,6	260,8	255,4
2010	261,8	267,4	265,7	267,9	268,8	266,9	264,4	259,9	258,1	254,5	258,1	262,5	262,8

Uwaga:

Zainteresowanych pozyskaniem danych z zakresu monitoringu cen sprzedaży oraz cen targowiskowych w latach 2004-2009 jak i pozostałych danych m.inn. cen zakupu, danych GUS i Komisji Europejskiej, zapraszam do wydania biuletynu w wersji EXCEL:

http://www.minrol.gov.pl/FileRepozytory/FileRepozytoryShowImage.aspx?item_id=40582

Biuletyn „*Rynek wołowiny i cielęciny*” ukazuje się w każdy czwartek o godz. 13⁰⁰.
Informacje zamieszczane w tym biuletynie przekazywane są przez współpracujące z nami podmioty na podstawie Ustawy o badaniach rynkowych z dn. 30 marca 2001r.

Wydawca:

Ministerstwo Rolnictwa i Rozwoju Wsi,

Departament Rynków Rolnych

ul. Wspólna 30, 00-930 Warszawa,

tel. (022) 623-12-54, fax (022) 623-27-06 lub 07

Internet: <http://www.minrol.gov.pl/bia>, E-mail: biuletyn@minrol.gov.pl

Autor: Krzysztof Seredyn tel. (022) 623-12-54; E-mail: Krzysztof.Seredyn@minrol.gov.pl