

ZINTEGROWANY SYSTEM ROLNICZEJ INFORMACJI RYNKOWEJ

(Podstawa prawna: Ustawa o rolniczych badaniach rynkowych z dnia 30 marca 2001r.)

Rynek wołowiny i cielęciny



NR 50/2012

Czwartek, 20 grudnia 2012r

Notowania¹ z okresu 10-16.12.2012r.

Spis treści

I.	<u>Zakupy bydła rzeźnego w ubojniach</u>	2
1.	Ceny zakupu bydła w Polsce	2
2.	Ceny skupu żywca wołowego w Polsce (dane GUS).....	4
3.	Ceny bydła w Polsce na tle UE.....	10
4.	Ceny bydła w UE.....	10
5.	Uboje bydła rzeźnego w Polsce w okresie I-X 2012r.....	14
II.	<u>Sprzedż wołowiny</u>	16
1.	Ceny wołowiny w zakładach mięsnych w kraju.....	16
2.	Ceny wołowiny na krajowych giełdach towarowych.....	18
3.	Ceny bydła na targowiskach.....	19
III.	<u>Graficzna prezentacja cen w roku 2012 na tle lat 2010 i 2011</u>	21
IV.	<u>Analiza handlu zagranicznego wołowina</u>	25
1.	Dopłaty eksportowe w UE do wołowiny.....	25
2.	Handel zagraniczny końmi, bydłem oraz mięsem wołowym w Polsce w okresie I-X 2012r.....	26
3.	Kierunki, wolumen oraz ceny eksportu/wywozu oraz importu/przywozu bydła żywego oraz wołowiny z Polski w okresie I- X 2012r.....	27
V.	<u>Informacje statystyczne (dane GUS)</u>	30
1.	Pogłowie bydła w Polsce.....	30
2.	Ceny skupu i ceny targowiskowe bydła rzeźnego w latach 2004 - 2012.....	31
3.	Ceny skupu krów rzeźnych w Polsce w latach 2005 - 2012 wg województw i miesięcy.....	31
VI.	Zestawienie monitorowanych danych w zakresie skupu z rynku wołowiny w latach 2003-2012.....	31

¹ Badanie cen zakupu i cen sprzedaży w zakładach mięsnych prowadzone jest na reprezentatywnej próbie. Ceny zakupu rejestrowane są dla klas SEUROP wg rozporządzenia Rady (WE) Nr 1234/2007 z dnia 22 października 2007r. ustanawiającego wspólną organizację rynków rolnych oraz przepisy szczegółowe dotyczące niektórych produktów rolnych („rozporządzenie o jednolitej wspólnej organizacji rynku”) (Dz.U. L 299 z 16.11.2007, str. 1, z późn. zm.) i wg rozporządzenia Komisji (WE) nr 1249/2008 z dnia 10 grudnia 2008 r. r. ustanawiającego szczegółowe zasady wdrożenia wspólnotowych skal klasyfikacji tusz wołowych, wieprzowych i baranich oraz raportowania ich cen (Dz. U. Nr L 337 z 16.12.2008, str. 3 z późn. zm.) oraz rozporządzenia Ministra Rolnictwa i Rozwoju Wsi z dnia 4 lutego 2009 r. w sprawie szczegółowego sposobu oznaczania klasy jakości handlowej tusz wołowych (Dz.U. z dn. 19.02.2009r. Nr 28, poz. 180). Ceny zakupu rejestrowane są dla masy poubojowej schłodzonej.

Badanie cen targowiskowych prowadzone jest na targowiskach na których dokonywany jest obrót bydłem a ceny rejestrowane są jako średnie arytmetyczne zrealizowanych transakcji.

Wykorzystanie możliwe z dokładnym podaniem źródła

Departament Rynków Rolnych

I. Zakupy bydła rzeźnego w ubojniach

1.1 Ceny zakupu bydła rzeźnego w Polsce.

Tablica 1. Zbiornicze zestawienie danych dotyczących zakupionego bydła rzeźnego w ubojniach w kraju

Kategoria bydła	CENA ZAKUPU*					Średnia masa tuszy ciepłej		Liczba sztuk Zmiana tyg. [%]	Struktura zakupu	
	wg w.ż.** [zł/kg]	dla mpc [zł/tonę]	dla mps [zł/tonę]	Zmiana ceny mps [%]		[kg]	Zmiana tyg. [%]		[%]	Zmiana
	2012-12-16	2012-12-16	2012-12-16	tyg.	roczna	2012-12-16		2012-12-16	tyg. [pkt.%]	
Bydło ogółem	6,32	12 475	12 725	-0,5	0,2	298,7	-0,1	-6,5	100,0	-
Byki do 2 lat (U+R+O)	7,17	13 307	13 573	-0,8	-2,7	330,1	-0,1	-8,5	44,0	-0,9
Byki >2 lat (R+O)	7,17	13 405	13 673	-1,2	-2,3	365,3	-0,3	11,5	4,5	0,7
Wolce (U+R+O)	-	-	-	-	--	-	-	-	0,0	0,0
Krowy (R+O+P)	5,15	11 071	11 292	0,1	3,9	266,8	-0,6	-5,8	35,3	0,3
Jałówki (U+R+O)	6,39	12 387	12 635	-0,5	4,5	264,0	0,5	-6,9	16,2	-0,1

* - jest to cena netto zapłacona dostawcom bydła za dostarczony do rzeźni lub zakupiony przez rzeźnię pełnowartościowy żywiec wołowy na bazie franco zakład czyli wraz z kosztami transportu dostawcy jak i rzeźni jeśli poniosła ona koszty transportu związane z zakupem żywca. Cena ta zawiera również wszelkie dodatkowe płatności (premie, nagrody itp.) niezależnie od okresu w jakim zostały wypłacone.

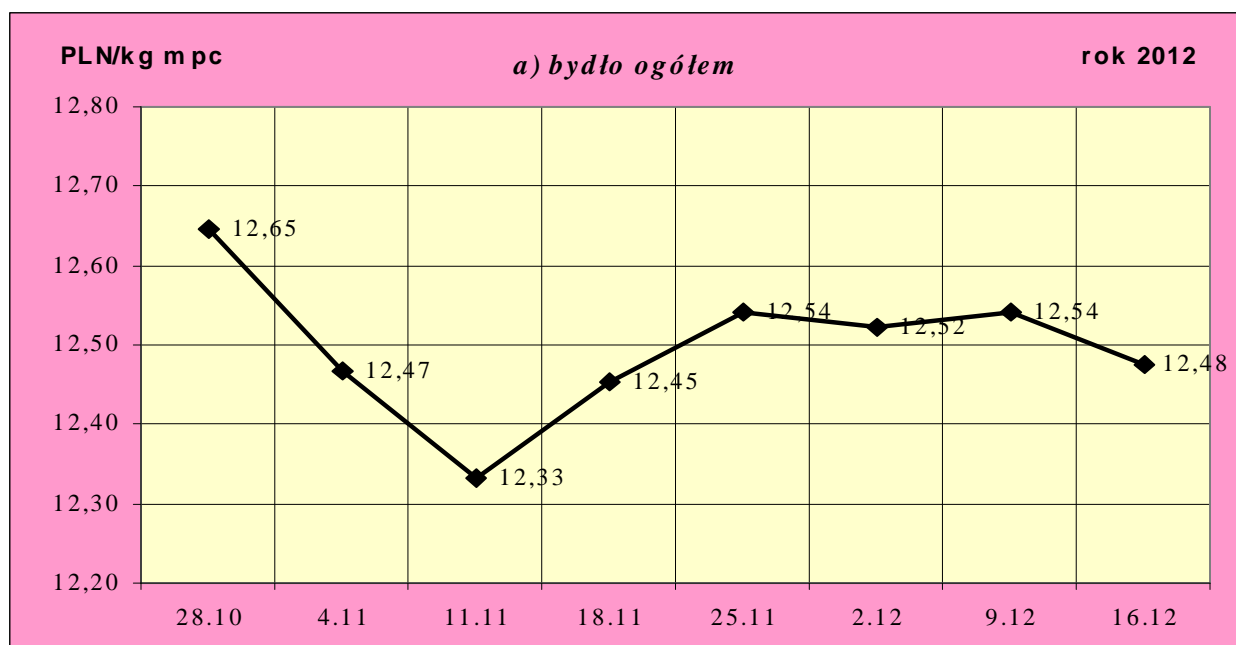
** - w.ż. - waga żywa, mpc - masa poubojowa ciepła, mps - masa poubojowa schłodzona

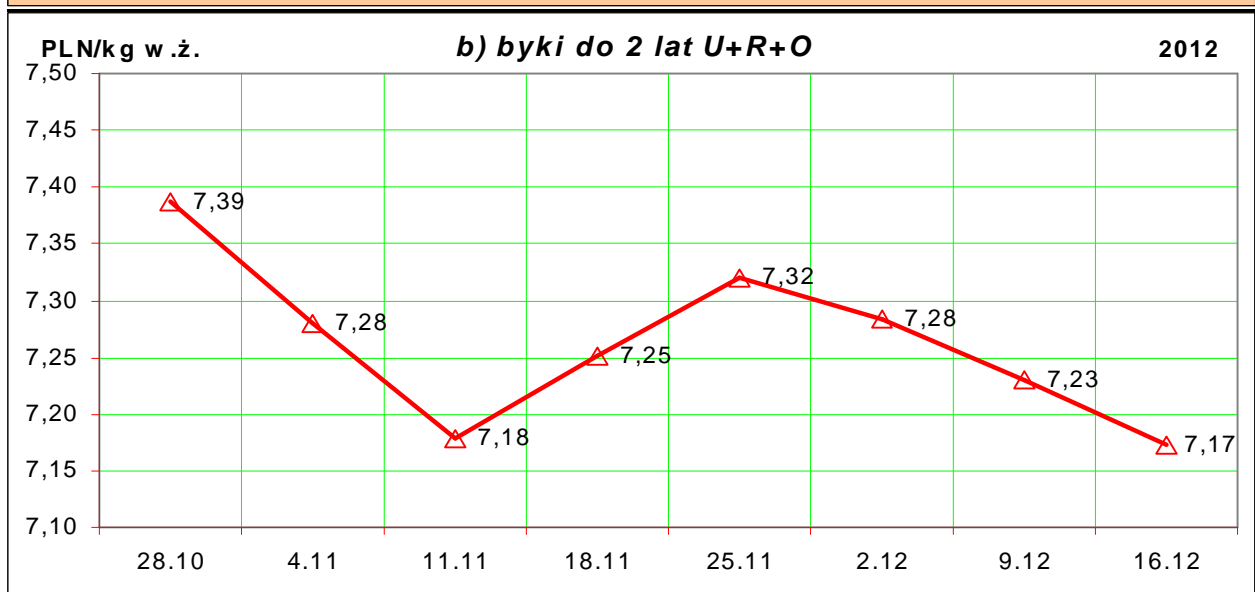
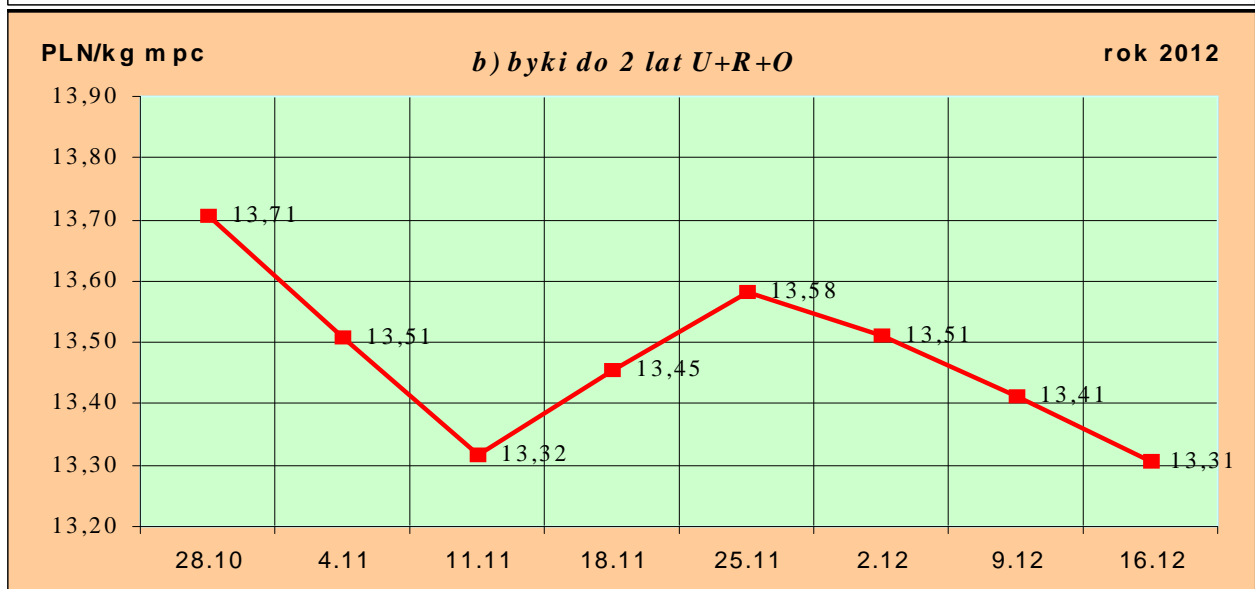
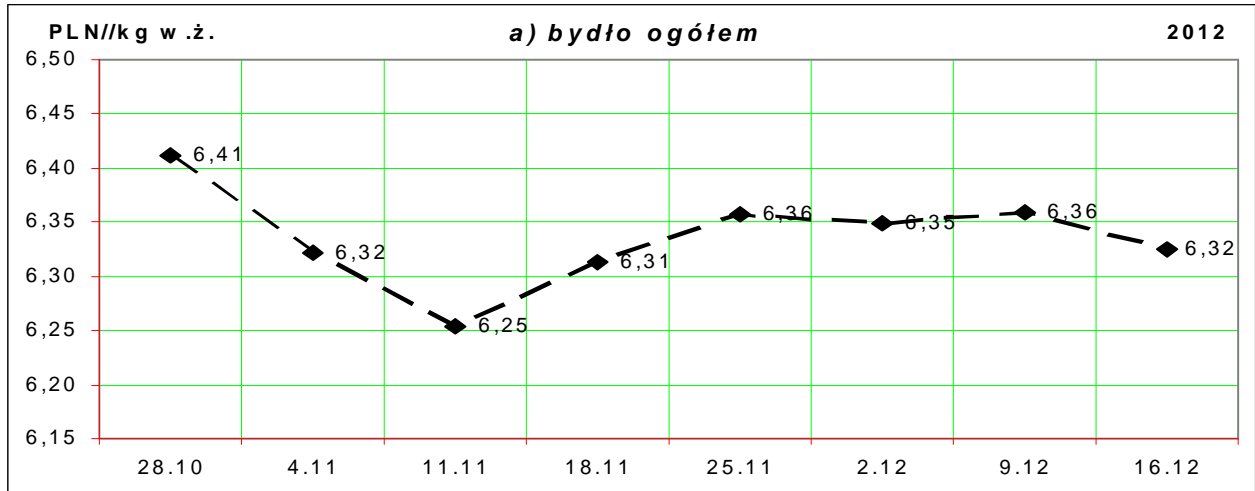
*** - daty podane w tablicach oznaczają ostatni dzień analizowanego tygodnia (poniedziałek-niedziela)

Uwaga:

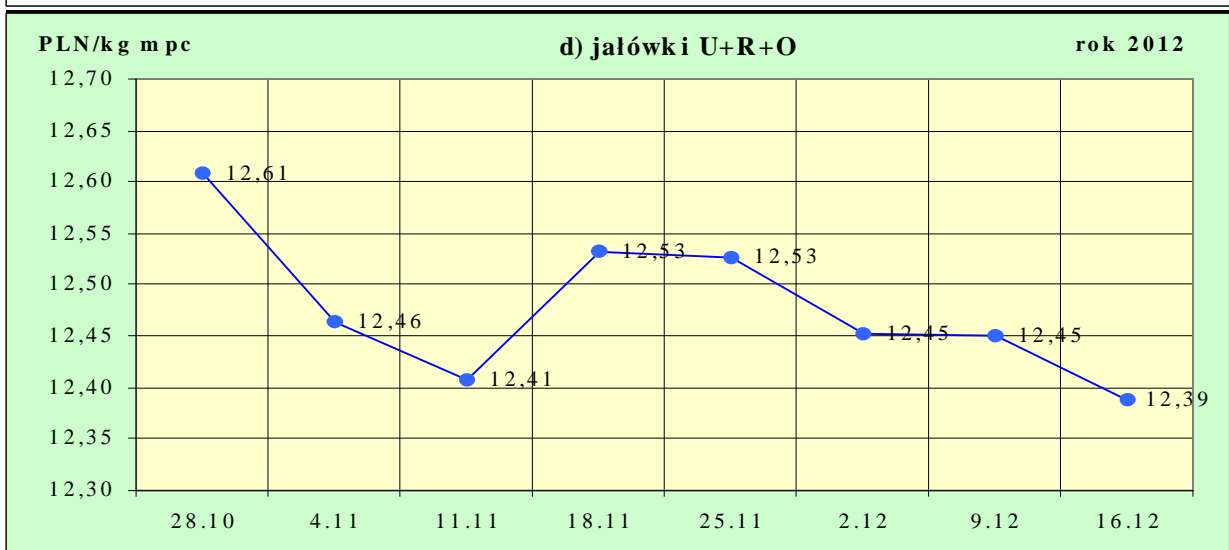
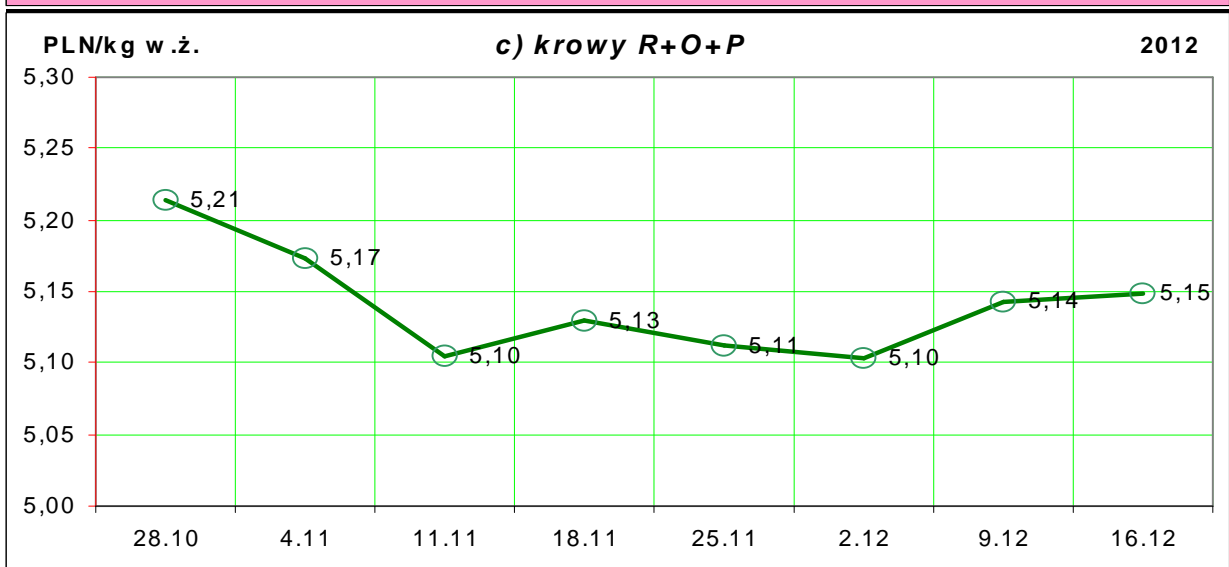
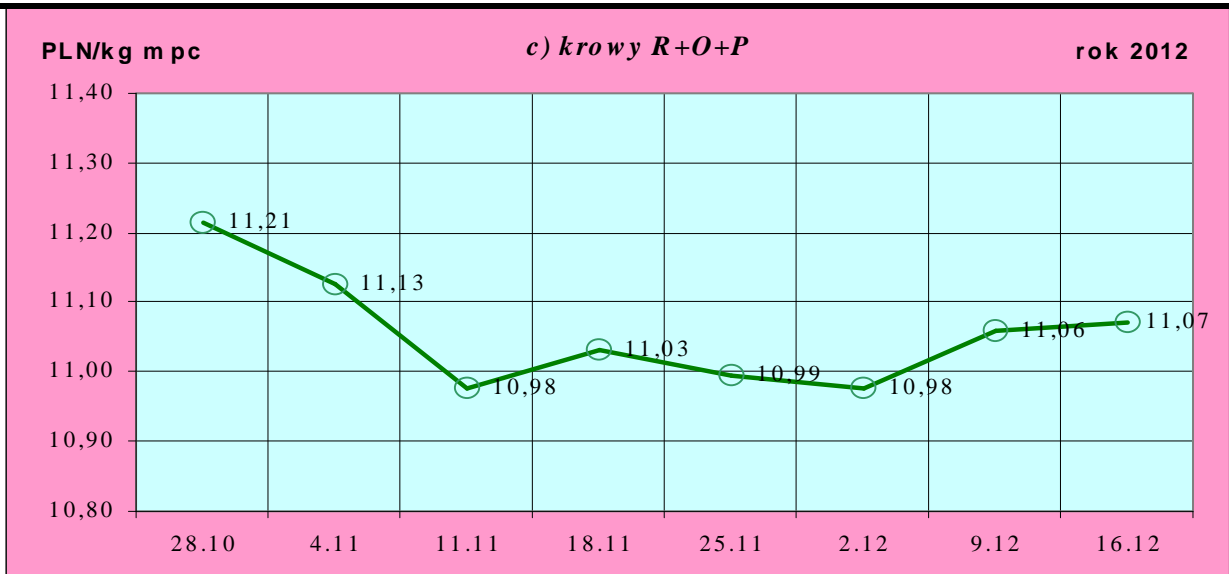
Od tygodnia nr 4/2011 tygodniową cenę bydła za wagę żywą wylicza się stosując nowe uaktualnione na bazie roku 2010 następujące wskaźniki wydajności poubojowej: bydło ogółem - 0,507 (było 0,521); byki do 2 lat - 0,539 (było 0,550); byki > 2 lat - 0,535 (było 0,520); wolce - 0,54 (było 0,540); krowy - 0,465 (było 0,478) i jałówki - 0,516 (było 0,530).

Rys. 1. Średnie krajowe ceny zakupu bydła rzeźnego wg kategorii bydła (PLN/ kg mpc i PLN/kg w.ż.)

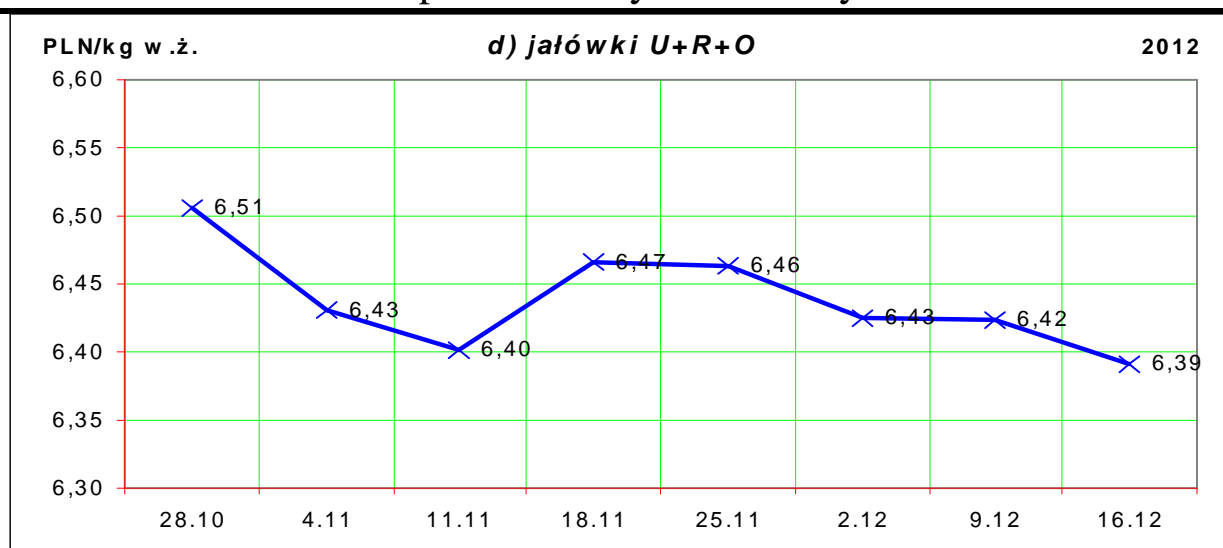




Departament Rynków Rolnych



Departament Rynków Rolnych



1.2 Ceny skupu żywca wołowego w Polsce (dane wstępne GUS).

Tablica 2. Ceny skupu żywca wołowego w Polsce wg miesięcy w roku 2012.

a) bydła rzeźnego ogółem (bez cieląt) w zł/kg w.ż.

Kategoria ceny/miesiąc	I	II	III	IV	V	VI	VII	VIII	IX	X	XI	XII	I-XII
Cena skupu (cena zapłacona producentom żywca)*	6,59	6,58	6,41	6,32	6,31	6,42	6,45	6,61	6,61	6,46			

*- średnia cena za bydło rzeźne ogółem (bez cieląt) zapłacona w skupie producentom bydła (badana w GUS)

Tablica 3. Zbiorcze zestawienie danych dotyczących zakupu bydła rzeźnego wg makroregionów

Kategoria bydła	Cena zakupu				Średnia masa tuszy ciepłej		Zmiana tyg. poziomu uboju [%]	Struktura zakupu	
	wg w.ż. [zł/kg]	dla mpc [zł/tonę]	dla mps [zł/tonę]	Zmiana	[kg]	Zmiana		[%]	Zmiana
	2012-12-16	2012-12-16	2012-12-16	Zmiana mps tyg. [%]	2012-12-16	Zmiana tyg. [%]	2012-12-16	Zmiana tyg. [w pkt.%]	
Centralny									
Bydło ogółem	6,35	12 530	12 781	-0,5	299,1	-0,2	-3,3	100,0	-
byki do 2 lat	7,15	13 265	13 531	-0,8	329,1	-0,9	-7,5	45,5	-2,1
byki > 2 lat	7,22	13 497	13 767	-1,8	365,5	1,6	32,5	5,3	1,4
wolce	-	-	-	-	-	-	-	-	-
krowy	5,15	11 082	11 304	1,3	264,2	0,5	0,0	32,9	1,1
jałówki	6,43	12 456	12 705	-1,0	263,8	0,2	-6,0	16,3	-0,5
Południowy									
Bydło ogółem	6,39	12 598	12 850	-0,8	301,2	0,3	-7,6	100,0	-
byki do 2 lat	7,22	13 403	13 671	-1,2	333,4	1,4	-4,8	46,9	1,4
byki > 2 lat	7,11	13 282	13 547	-1,4	364,4	-1,2	-13,9	3,2	-0,2
wolce	-	-	-	-	-	-	-	-	-
krowy	5,21	11 207	11 431	-1,2	268,2	-2,1	-10,5	34,4	-1,1
jałówki	6,43	12 467	12 717	-0,1	263,8	1,1	-7,9	15,5	-0,1

Departament Rynków Rolnych

				Północny					
Bydło ogółem	5,96	11 765	12 000	-0,6	288,0	-1,7	-16,5	100,0	-
byki do 2 lat	7,04	13 055	13 316	0,3	318,7	-2,3	-30,7	26,5	-5,5
byki > 2 lat	7,07	13 217	13 481	-0,2	366,4	-4,4	-3,2	5,3	0,7
wolce	-	-	-	-	-	-	-	-	-
krowy	4,99	10 722	10 936	0,2	271,7	0,1	-11,1	50,0	3,0
jałówki	6,12	11 865	12 102	0,6	265,6	0,1	-7,7	18,2	1,7

*- z uwagi na ustawowy obowiązek nieidentyfikacji danych, ceny nie podano.

** - z uwagi na brak porównywalności w obecnym tygodniu, danych nie podano

Makroregiony skupu bydła oraz sprzedaży wołowiny w ćwierćtygodniach

Nazwa makroregionu	Województwa wchodzące w skład makroregionu
północny	podlaskie, pomorskie, warmińsko-mazurskie, zachodnio-pomorskie
centralny	kujawsko-pomorskie, mazowieckie, łódzkie, wielkopolskie, lubuskie
południowy	lubelskie, małopolskie, podkarpackie, świętokrzyskie, dolnośląskie, opolskie, śląskie

Tablica 4. Ceny zakupu bydła dla 32 badanych klas jakości EUROP w Polsce oraz w makroregionach

Kategorie bydła	Klasa wg EUROP	Cena zakupu					Średnia tuszy 2012-12-16	masa schłodz. [kg] Zmiana tyg. [%]
		dla mpc** [zł/tonę]		dla mps** [zł/tonę]		Zmiana mps		
		2012-12-16	2012-12-09	2012-12-16	2012-12-09	tyg. [%]	2012-12-16	Zmiana tyg. [%]
POLSKA								
byki do 2 lat	kl. U	13 564	13 695	13 835	13 969	-1,0	384	0,3
byki do 2 lat	kl. U 2	13 444	13 585	13 713	13 857	-1,0	378	-0,8
byki do 2 lat	kl. U 3	13 789	13 924	14 064	14 202	-1,0	397	2,3
byki do 2 lat	kl. R	13 353	13 461	13 620	13 731	-0,8	345	0,7
byki do 2 lat	kl. R 2	13 282	13 385	13 548	13 652	-0,8	339	-0,3
byki do 2 lat	kl. R 3	13 458	13 598	13 727	13 870	-1,0	355	1,8
byki do 2 lat	kl. O	13 230	13 331	13 495	13 598	-0,8	313	-0,7
byki do 2 lat	kl. O 2	13 181	13 257	13 445	13 522	-0,6	305	-0,6
byki do 2 lat	kl. O 3	13 332	13 472	13 599	13 741	-1,0	330	-0,7
byki > 2 lat	kl. R 3	13 618	13 715	13 890	13 989	-0,7	381	-1,0
byki > 2 lat	kl. O 3	13 264	13 488	13 529	13 758	-1,7	355	-0,2
krowy	kl. R	11 852	11 891	12 090	12 128	-0,3	323	-0,2
krowy	kl. R 2	11 707	11 781	11 941	12 016	-0,6	294	-1,6
krowy	kl. R 3	11 769	11 725	12 004	11 959	0,4	330	0,4
krowy	kl. R 4	12 139	12 202	12 382	12 446	-0,5	344	2,0
krowy	kl. O	11 345	11 310	11 572	11 537	0,3	278	-0,8
krowy	kl. O 2	11 208	11 104	11 433	11 326	0,9	259	-0,5
krowy	kl. O 3	11 418	11 444	11 647	11 673	-0,2	289	-1,6
krowy	kl. O 4	11 576	11 579	11 807	11 811	0,0	320	0,6
krowy	kl. P	10 051	10 103	10 252	10 305	-0,5	226	-0,9
krowy	kl. P 1	9 528	9 595	9 718	9 787	-0,7	206	-0,9
krowy	kl. P 2	10 460	10 408	10 669	10 616	0,5	241	-0,4
krowy	kl. P 3	10 699	10 950	10 913	11 169	-2,3	284	2,3

Departament Rynków Rolnych

jałówki	kl. U	12 802	13 122	13 058	13 385	-2,4	311	-1,0
jałówki	kl. U 2	12 851	13 113	13 108	13 375	-2,0	297	-2,5
jałówki	kl. U 3	12 751	13 126	13 006	13 389	-2,9	327	2,7
jałówki	kl. R	12 607	12 659	12 859	12 912	-0,4	287	0,3
jałówki	kl. R 2	12 574	12 536	12 826	12 787	0,3	273	1,7
jałówki	kl. R 3	12 543	12 632	12 793	12 884	-0,7	284	-0,5
jałówki	kl. R 4	12 775	12 815	13 030	13 071	-0,3	310	1,8
jałówki	kl. O	12 233	12 315	12 478	12 561	-0,7	250	-0,3
jałówki	kl. O 2	12 127	12 222	12 369	12 467	-0,8	231	-0,5
jałówki	kl. O 3	12 288	12 344	12 534	12 591	-0,5	261	0,7
jałówki	kl. O 4	12 377	12 479	12 625	12 729	-0,8	282	-1,3
				Centralny				
byki do 2 lat	kl. U	13 339	13 515	13 606	13 785	-1,3	388	0,7
byki do 2 lat	kl. U 2	13 220	13 391	13 485	13 658	-1,3	384	-0,9
byki do 2 lat	kl. U 3	13 743	13 974	14 018	14 254	-1,7	403	6,4
byki do 2 lat	kl. R	13 295	13 426	13 560	13 695	-1,0	342	0,2
byki do 2 lat	kl. R 2	13 208	13 347	13 472	13 614	-1,0	338	-0,8
byki do 2 lat	kl. R 3	13 463	13 629	13 732	13 901	-1,2	349	2,0
byki do 2 lat	kl. O	13 229	13 295	13 494	13 561	-0,5	312	-1,4
byki do 2 lat	kl. O 2	13 165	13 195	13 429	13 459	-0,2	307	-1,6
byki do 2 lat	kl. O 3	13 376	13 565	13 644	13 836	-1,4	324	-1,4
byki > 2 lat	kl. R 3	13 681	13 832	13 954	14 109	-1,1	381	2,3
byki > 2 lat	kl. O 3	13 347	13 669	13 614	13 942	-2,4	354	0,8
krowy	kl. R	11 817	11 662	12 054	11 895	1,3	317	0,9
krowy	kl. R 2	11 783	11 661	12 019	11 895	1,0	285	-1,4
krowy	kl. R 3	11 757	11 352	11 992	11 579	3,6	326	0,0
krowy	kl. R 4	11 984	12 108	12 224	12 350	-1,0	348	6,4
krowy	kl. O	11 369	11 186	11 596	11 410	1,6	276	0,0
krowy	kl. O 2	11 306	11 031	11 532	11 252	2,5	260	0,2
krowy	kl. O 3	11 396	11 321	11 624	11 547	0,7	286	-0,8
krowy	kl. O 4	11 512	11 348	11 742	11 575	1,4	317	1,3
krowy	kl. P	10 102	10 162	10 304	10 366	-0,6	225	-0,4
krowy	kl. P 1	9 546	9 699	9 737	9 893	-1,6	206	0,0
krowy	kl. P 2	10 513	10 405	10 723	10 614	1,0	241	0,5
krowy	kl. P 3	11 021	11 048	11 241	11 269	-0,2	276	1,2
jałówki	kl. U	12 573	13 056	12 824	13 317	-3,7	321	-0,8
jałówki	kl. U 2	12 833	13 246	13 090	13 511	-3,1	315	-3,8
jałówki	kl. U 3	12 192	12 981	12 435	13 241	-6,1	332	2,8
jałówki	kl. R	12 635	12 753	12 888	13 008	-0,9	288	-1,1
jałówki	kl. R 2	12 660	12 725	12 913	12 980	-0,5	276	-2,5
jałówki	kl. R 3	12 467	12 685	12 716	12 938	-1,7	283	-1,6
jałówki	kl. R 4	12 924	12 902	13 182	13 161	0,2	313	1,9
jałówki	kl. O	12 349	12 502	12 596	12 752	-1,2	250	-0,9
jałówki	kl. O 2	12 282	12 434	12 528	12 683	-1,2	234	-0,8
jałówki	kl. O 3	12 426	12 567	12 674	12 818	-1,1	262	1,0

Departament Rynków Rolnych

jałówki	kl. O 4	12 364	12 503	12 611	12 753	-1,1	281	-3,1
			Południowy					
byki do 2 lat	kl. U	13 797	13 959	14 073	14 239	-1,2	380	0,4
byki do 2 lat	kl. U 2	13 786	13 992	14 062	14 272	-1,5	368	0,2
byki do 2 lat	kl. U 3	13 809	13 924	14 085	14 202	-0,8	394	0,6
byki do 2 lat	kl. R	13 458	13 607	13 727	13 879	-1,1	351	1,8
byki do 2 lat	kl. R 2	13 443	13 594	13 712	13 866	-1,1	342	1,5
byki do 2 lat	kl. R 3	13 472	13 619	13 742	13 892	-1,1	360	2,0
byki do 2 lat	kl. O	13 283	13 465	13 549	13 734	-1,4	314	0,4
byki do 2 lat	kl. O 2	13 259	13 424	13 524	13 692	-1,2	304	1,4
byki do 2 lat	kl. O 3	13 326	13 519	13 592	13 789	-1,4	335	0,8
byki > 2 lat	kl. R 3	13 510	13 682	13 780	13 955	-1,3	383	-4,4
byki > 2 lat	kl. O 3	13 168	13 389	13 431	13 657	-1,7	356	-0,3
krowy	kl. R	11 974	12 188	12 213	12 432	-1,8	328	-0,7
krowy	kl. R 2	11 679	12 145	11 913	12 388	-3,8	306	-2,5
krowy	kl. R 3	11 911	12 072	12 149	12 313	-1,3	331	0,5
krowy	kl. R 4	12 244	12 347	12 489	12 594	-0,8	341	-0,1
krowy	kl. O	11 461	11 541	11 691	11 771	-0,7	277	-1,7
krowy	kl. O 2	11 242	11 266	11 467	11 491	-0,2	256	-1,8
krowy	kl. O 3	11 561	11 671	11 792	11 905	-0,9	288	-2,5
krowy	kl. O 4	11 833	12 055	12 070	12 296	-1,8	318	0,0
krowy	kl. P	9 850	9 961	10 047	10 160	-1,1	218	-1,5
krowy	kl. P 1	9 506	9 698	9 697	9 892	-2,0	203	-2,4
krowy	kl. P 2	10 191	10 197	10 395	10 401	-0,1	229	-2,0
krowy	kl. P 3	9 944	10 202	10 143	10 406	-2,5	291	13,2
jałówki	kl. U	12 998	13 213	13 258	13 478	-1,6	304	-1,2
jałówki	kl. U 2	12 967	13 044	13 226	13 305	-0,6	283	-3,7
jałówki	kl. U 3	13 025	13 290	13 285	13 556	-2,0	324	3,1
jałówki	kl. R	12 685	12 739	12 939	12 994	-0,4	285	1,3
jałówki	kl. R 2	12 534	12 501	12 785	12 751	0,3	270	5,3
jałówki	kl. R 3	12 738	12 772	12 993	13 028	-0,3	284	1,1
jałówki	kl. R 4	12 697	12 833	12 951	13 089	-1,1	300	0,0
jałówki	kl. O	12 261	12 247	12 506	12 492	0,1	248	0,7
jałówki	kl. O 2	12 084	12 025	12 326	12 265	0,5	225	0,4
jałówki	kl. O 3	12 301	12 309	12 547	12 555	-0,1	255	0,6
jałówki	kl. O 4	12 510	12 539	12 760	12 790	-0,2	284	2,0
			Północny					
byki do 2 lat	kl. U	12 974	13 247	13 233	13 512	-2,1	409	0,8
byki do 2 lat	kl. U 2	12 974	13 335	13 233	13 602	-2,7	409	4,0
byki do 2 lat	kl. U 3	-	12 991	-	13 251	-100,0	-	-100,0
byki do 2 lat	kl. R	13 238	13 040	13 502	13 301	1,5	343	-2,0
byki do 2 lat	kl. R 2	13 221	12 958	13 486	13 217	2,0	326	-3,6
byki do 2 lat	kl. R 3	13 266	13 214	13 531	13 478	0,4	377	-0,1
byki do 2 lat	kl. O	12 964	12 991	13 224	13 251	-0,2	306	-2,5
byki do 2 lat	kl. O 2	12 926	13 035	13 185	13 296	-0,8	295	-1,9

Departament Rynków Rolnych

byki do 2 lat	kl. O 3	13 060	12 905	13 322	13 163	1,2	337	-1,6
byki > 2 lat	kl. R 3	13 406	13 313	13 674	13 580	0,7	379	-7,4
byki > 2 lat	kl. O 3	13 140	13 203	13 403	13 467	-0,5	362	-2,4
krowy	kl. R	11 191	11 062	11 415	11 283	1,2	332	-1,0
krowy	kl. R 2	11 079	9 491	11 300	9 680	16,7	310	2,0
krowy	kl. R 3	11 221	11 432	11 445	11 661	-1,9	338	2,1
krowy	kl. R 4	-	10 713	-	10 927	-100,0	-	-100,0
krowy	kl. O	10 985	11 033	11 205	11 253	-0,4	289	-0,4
krowy	kl. O 2	10 755	10 852	10 970	11 069	-0,9	265	0,3
krowy	kl. O 3	11 179	11 172	11 402	11 396	0,1	303	-0,3
krowy	kl. O 4	10 901	10 887	11 119	11 104	0,1	334	-1,1
krowy	kl. P	10 207	10 142	10 411	10 345	0,6	241	-0,3
krowy	kl. P 1	9 515	9 206	9 705	9 390	3,4	213	-0,6
krowy	kl. P 2	10 717	10 657	10 931	10 870	0,6	259	1,7
krowy	kl. P 3	10 719	11 185	10 934	11 409	-4,2	291	-3,5
jałówki	kl. U	10 752	10 918	10 967	11 137	-1,5	300	-11,8
jałówki	kl. U 2	10 752	-	10 967	-	-	300	-
jałówki	kl. U 3	-	10 918	-	11 137	-100,0	-	-100,0
jałówki	kl. R	12 173	12 059	12 417	12 300	0,9	293	2,4
jałówki	kl. R 2	12 207	11 946	12 451	12 185	2,2	273	6,3
jałówki	kl. R 3	12 206	12 117	12 450	12 360	0,7	290	-1,2
jałówki	kl. R 4	11 989	11 973	12 229	12 212	0,1	344	8,9
jałówki	kl. O	11 738	11 679	11 972	11 913	0,5	255	-0,3
jałówki	kl. O 2	11 392	11 609	11 620	11 841	-1,9	229	-0,8
jałówki	kl. O 3	11 944	11 711	12 183	11 945	2,0	269	0,1
jałówki	kl. O 4	11 527	11 768	11 758	12 003	-2,0	286	-8,2

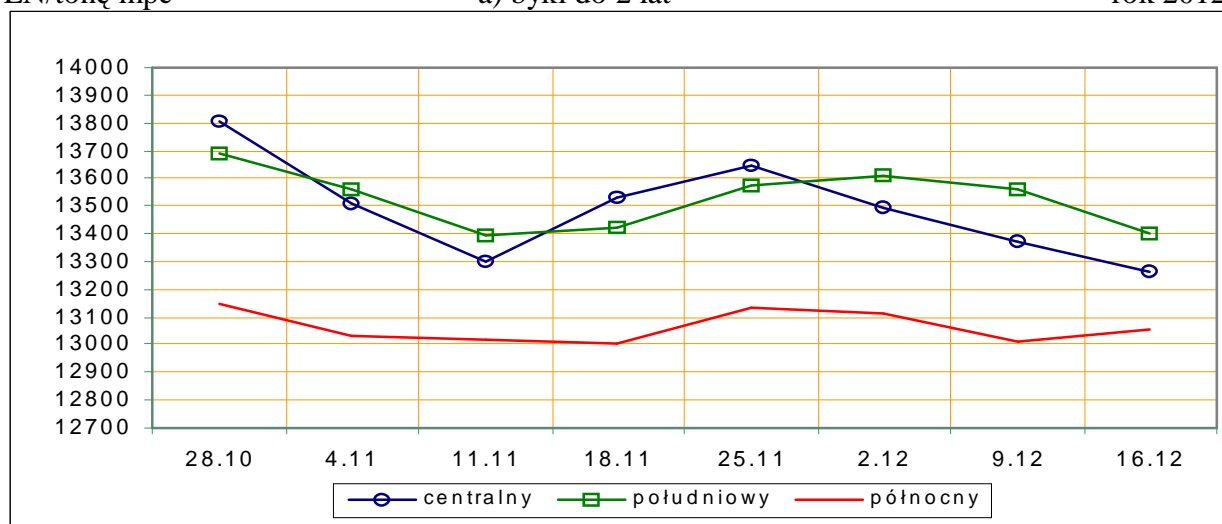
*- z uwagi na ustawy o obowiązkach nieidentyfikacji danych, ceny nie podano.

Rys.3. Średnie ceny zakupu bydła rzeźnego wg makroregionów.

PLN/tonę mpc

a) byki do 2 lat

rok 2012

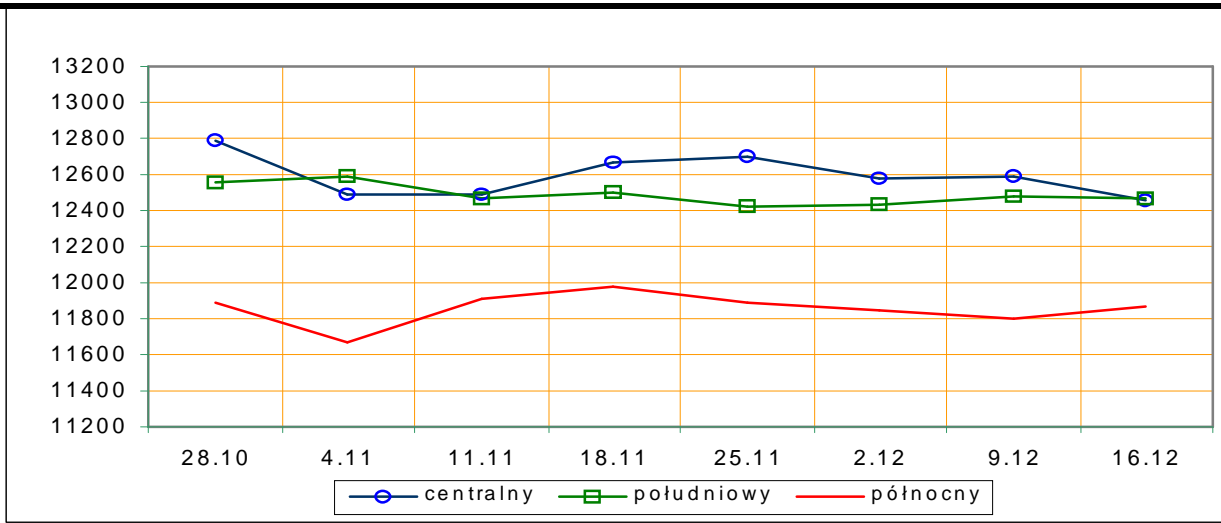


PLN/tonę mpc

b) jałówki

rok 2012

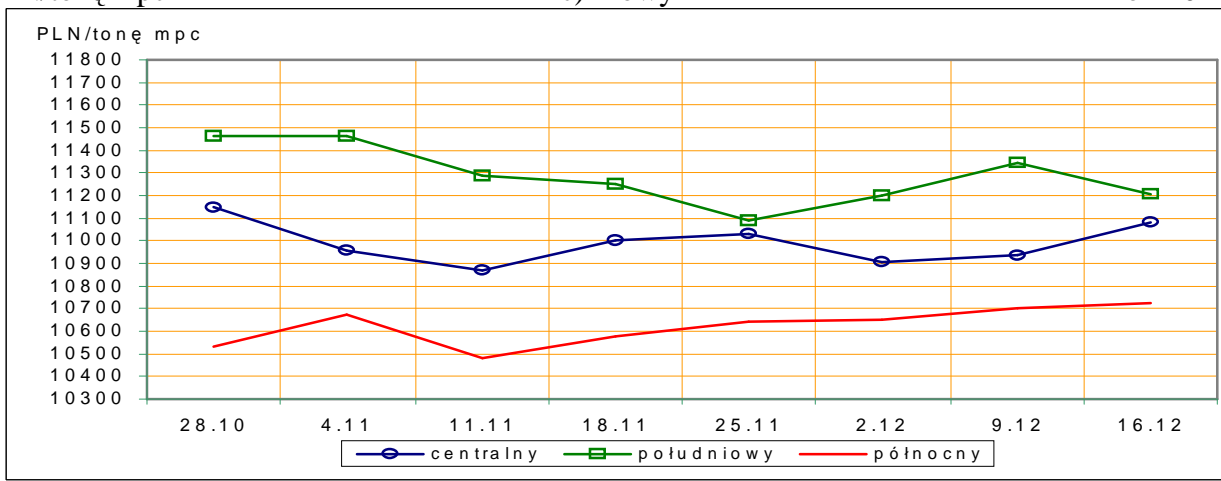
Departament Rynków Rolnych



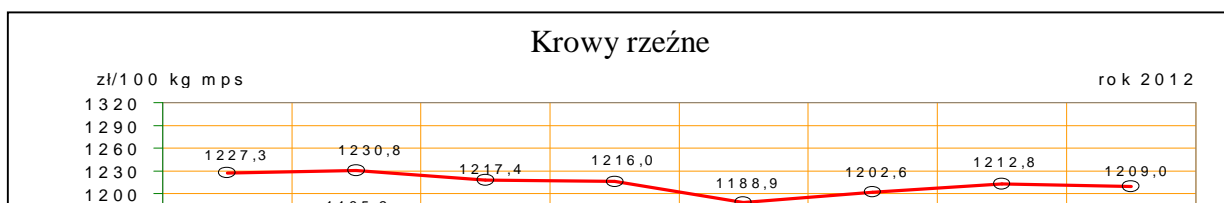
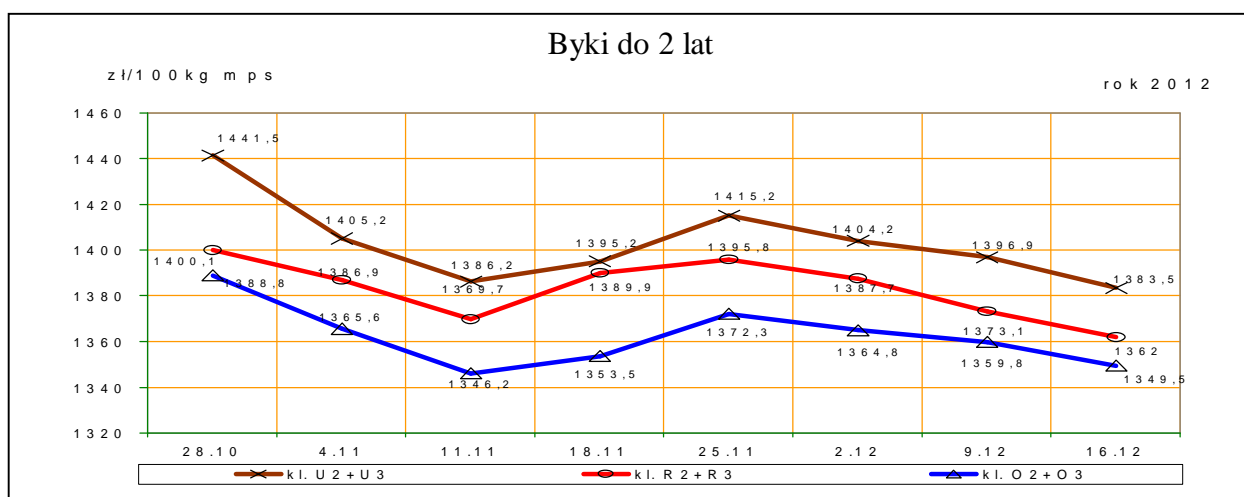
PLN/tonę mpc

c) krowy

rok 2012

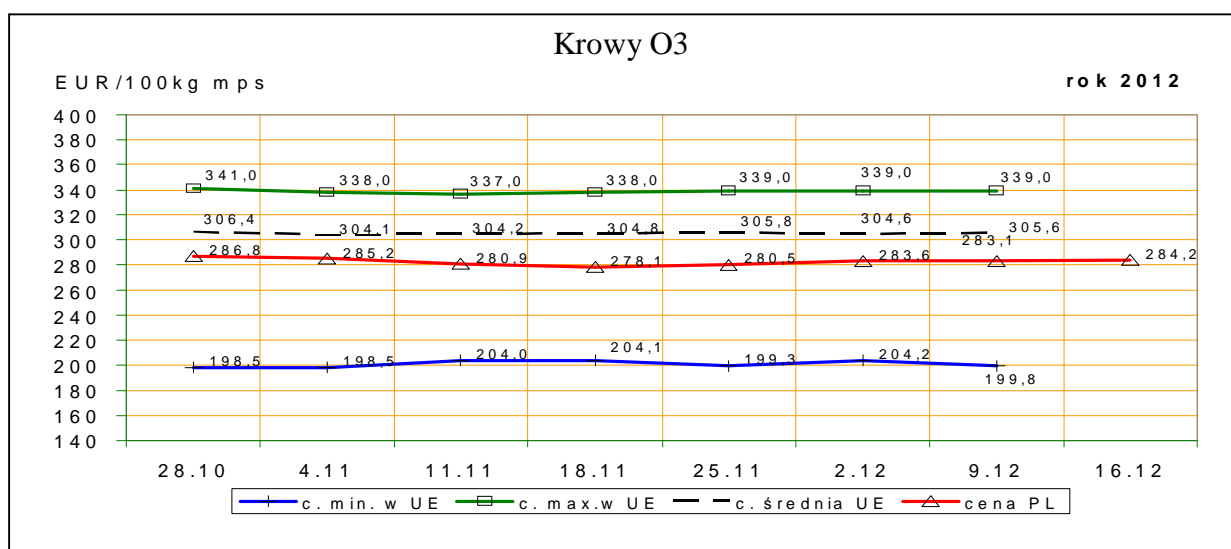
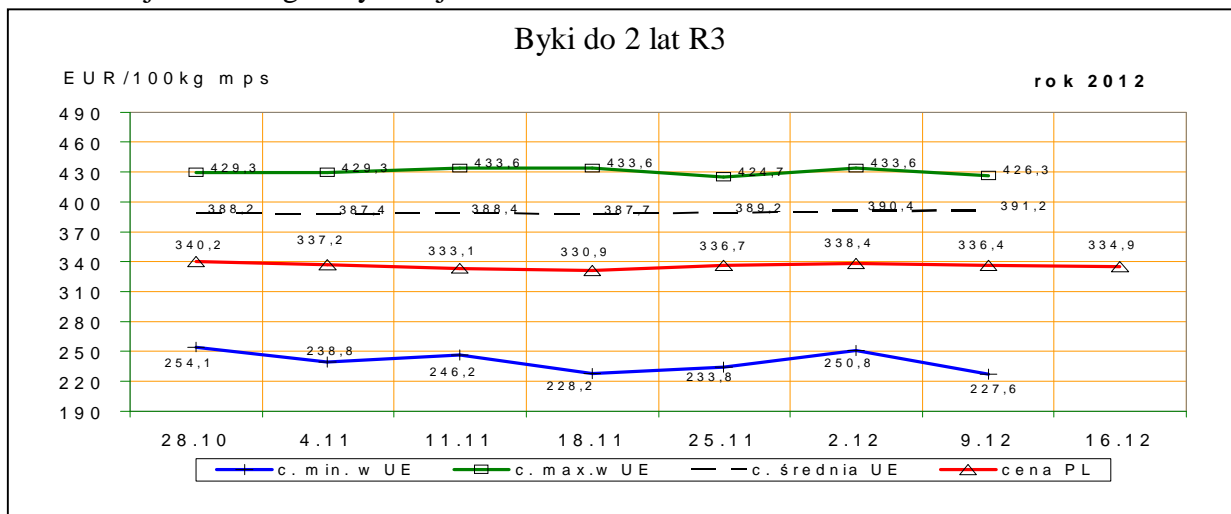


Rys. 4. Średnie krajowe ceny zakupu młodych byków i krów rzeźnych wg badanych klas jakości



1.3 Ceny bydła w Polsce na tle cen w Unii Europejskiej

Rys. 5. Ceny zakupu młodych byków kl. R3 i krów rzeźnych kl. O3 w Polsce* na tle cen pozostałych krajów UE wg klasyfikacji EUROP.



*- wg kursu 1 EURO=4,09838PLN

Departament Rynków Rolnych

1.4 Ceny bydła w Unii Europejskiej²

Tablica 5. Średnia wspólnotowa cena rynkowa tusz od młodego bydła męskiego wraz z % ceny referencyjnej

EUR/100 kg tusz schłodzonych				
Kraj	49/12	48/12	zmiana tyg.	% ceny referencyjnej
UE	395,84	395,90	-0,09	177,98%

Tablica 5a. Średnia cena rynkowa tusz od młodego bydła męskiego w państwach członkowskich UE

EUR/100 kg tusz schłodzonych					
Kraj	49/12	48/12	Kraj	49/12	48/12
Belgia	353,45	351,64	Luksemburg	394,31	391,79
Bułgaria			Węgry	293,79	299,21
Czechy	347,37	344,94	Malta		
Dania	407,55	402,53	Holandia	342,67	343,52
Niemcy	407,78	409,54	Austria	397,47	395,61
Estonia	308,16	328,26	Polska	331,21	335,64
Grecja	432,60	433,35	Portugalia	364,34	363,72
Hiszpania	381,42	381,52	Rumunia	257,68	257,07
Francja	391,64	391,40	Słowenia	376,37	376,32
Irlandia	387,47	384,90	Słowacja	351,38	339,49
Włochy	408,68	411,00	Finlandia	397,34	393,11
Cypr			Szwecja	389,43	374,06
Litwa	238,40	227,03	Wielka Brytania	456,00	454,08
Łotwa	315,88	317,38	Północna Irlandia	412,37	410,36

Tablica 6. Ceny wybranych kategorii i klas jakościowych bydła w państwach członkowskich UE
euro/100kg tusz schłodzonych

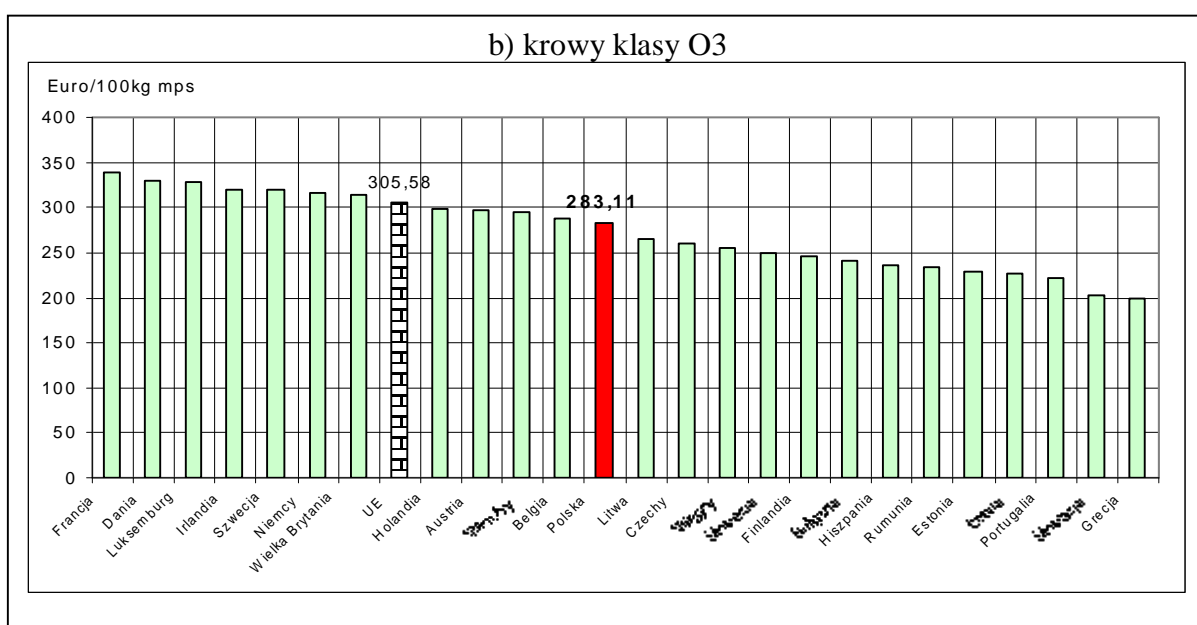
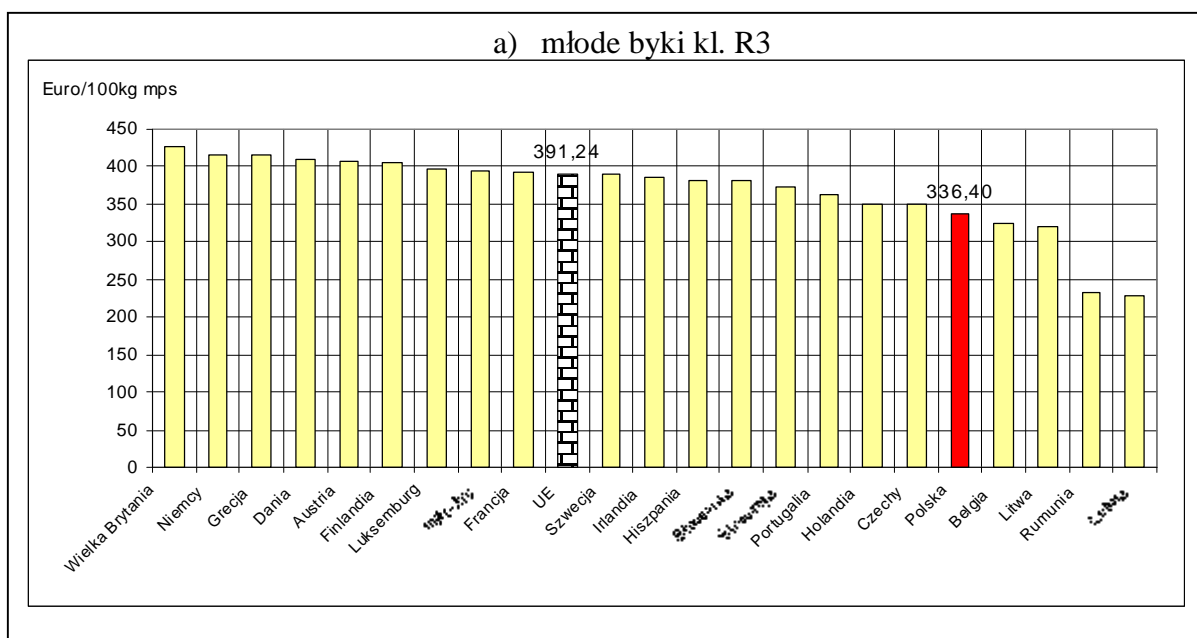
Kraj	Byki do 2 lat R3		Krowy O3		Jałówki R3	
	49/12	48/12	49/12	48/12	49/12	48/12
Belgia	323,86	321,92	288,91	288,66	338,50	337,50
Bułgaria			240,94	255,03		
Czechy	349,19	350,41	259,64	252,74	289,89	287,87
Dania	410,21	404,74	329,37	330,47	378,84	379,13
Niemcy	416,16	417,18	316,20	318,24	387,60	387,60
Estonia		357,00	229,62	234,38	208,08	336,60
Grecja	415,42	433,60	199,78	204,22	389,21	414,65
Hiszpania	382,62	380,12	235,24	244,09	400,74	396,33
Francja	392,00	392,00	339,00	339,00	416,00	415,00
Irlandia	385,56	383,46	320,44	317,51	401,78	398,77
Włochy	394,61	394,30	294,94	299,43	410,77	401,26
Cypr						
Łotwa	227,57		227,48	226,01	224,60	232,96
Litwa	319,05	320,60	266,34	267,97	257,60	264,19
Luksemburg	397,39	388,18	328,79	334,38	396,80	388,86
Węgry			255,52	252,57	261,25	266,45
Malta						
Holandia	350,68	350,20	299,50	272,28	320,35	318,57
Austria	408,30	405,61	296,96	290,65	361,80	362,55

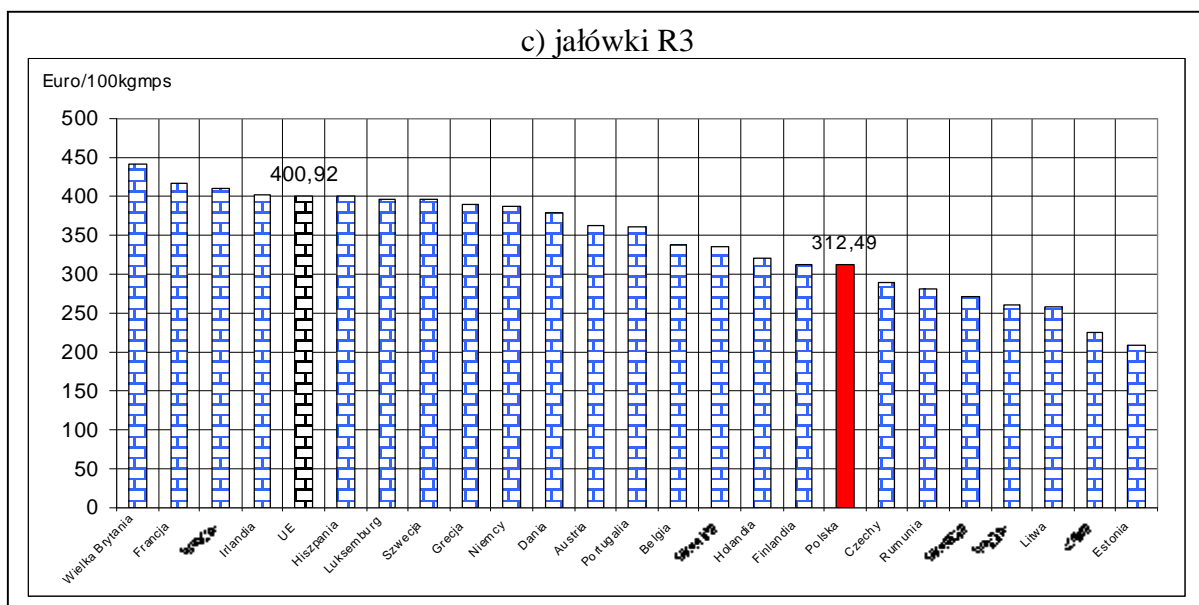
² Źródło: Biuletyn Komisji Europejskiej - Market prices "carcasses" Beef and veal;
<http://ec.europa.eu/agriculture/markets/beef/prica/index.htm>

Departament Rynków Rolnych

Polska	336,40	338,39	283,11	283,62	312,49	311,79
Portugalia	363,20	363,60	221,70	221,90	360,00	361,60
Rumunia	232,04	250,77	234,89	226,77	280,60	255,89
Słowenia	380,85	380,48	249,19	249,54	334,48	337,88
Słowacja	373,30	373,30	201,86	255,10	270,92	266,74
Finlandia	405,81	390,75	246,94	252,93	312,90	345,66
Szwecja	390,63	372,34	319,43	313,57	394,80	403,64
Wielka Brytania	426,31	423,40	315,13	313,70	441,86	440,77
UE	391,24	390,36	305,58	304,62	400,92	398,46
<i>PL/UE w klasie [%]</i>	86,0	86,7	92,6	93,1	77,9	78,2
<i>PL/UE kateg. og. [%]</i>	84,3	85,1	92,0	92,4	76,9	77,4

Rys. 6 Graficzny obraz cen bydła w ubojniach w Unii Europejskiej w tygodniu 49/2012





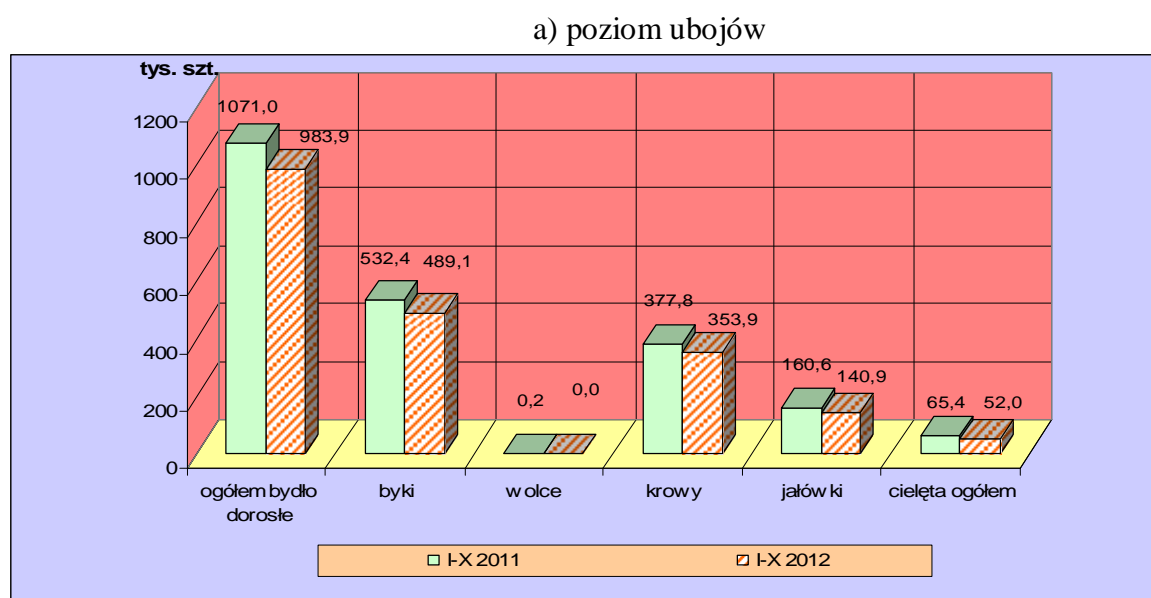
1.3 Uboje bydła rzeźnego w Polsce

Tablica 7. Liczba ubojów przemysłowych bydła dojrzałego w Polsce w okresie I-X 2012 i 2011 oraz roczna zmiana poziomu ubojów*

Kategoria	I-X 2011	I-X 2012		Roczna zmiana ubojów [%]
	ubój [szt]	ubój [szt]	udział [%]	
Bydło ogółem	1070956	983944	100,0	-8,1
w tym: byki	532425	489133	49,7	-8,1
wolce	156	24	0,0	-84,6
krowy	377779	353908	36,0	-6,3
jałówki	160596	140879	14,3	-12,3

* źródło: wg danych GUS

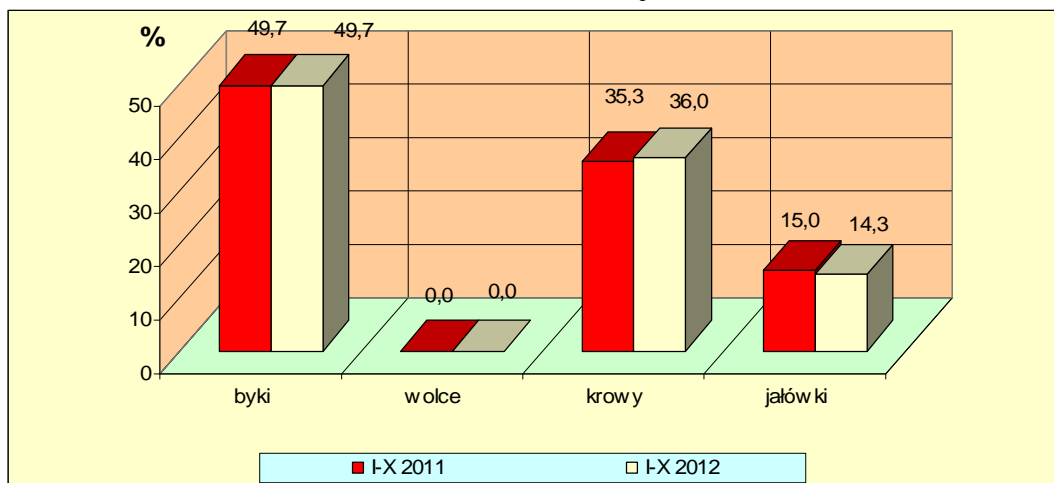
Rys. 8. Uboje bydła dojrzałego i cieląt w Polsce w okresie I-X 2012 i 2011 wg kategorii*



* źródło: wg wstępnych danych GUS

Departament Rynków Rolnych

b) struktura ubojów

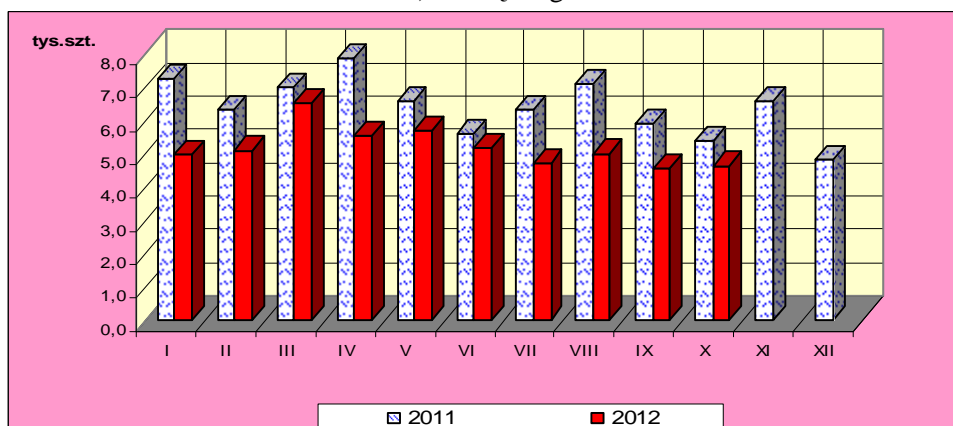


* źródło – wg danych GUS

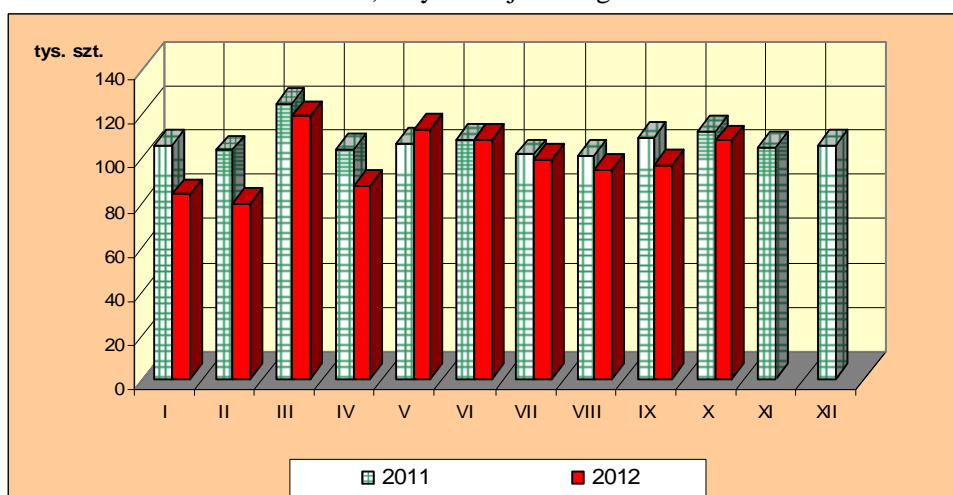
Rys. 9. Miesięczny poziom ubojów bydła w Polsce w latach 2011-2012 wg miesięcy (wg danych GUS)

Uwaga: Część tabelaryczna w wydaniu EXCEL.

a) cielęta ogółem



b) bydło dojrzałe ogółem



Departament Rynków Rolnych

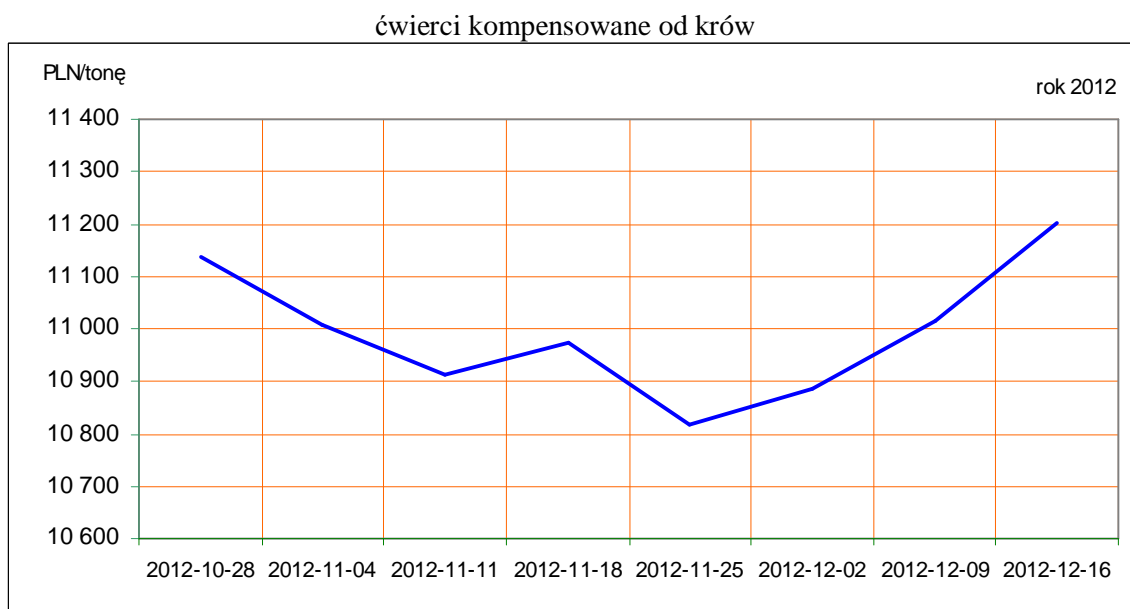
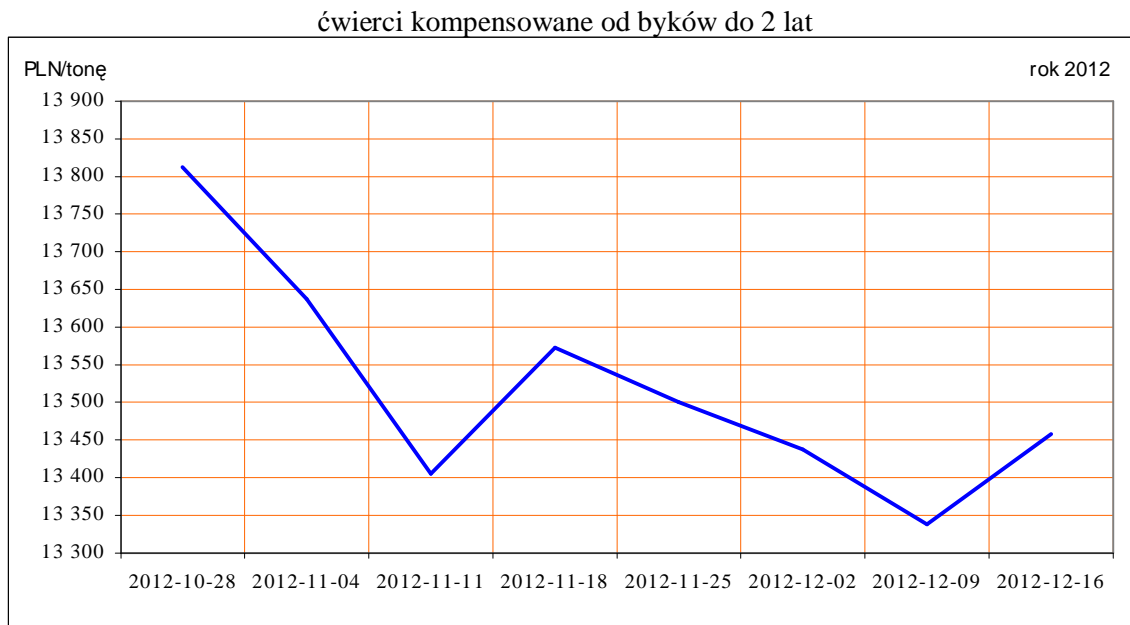
1. Ceny sprzedaży wołowiny w zakładach mięsnych

Tablica 10. Średnie ceny i struktura sprzedaży ćwierci wołowych w ubojniach bydła na rynek wewnętrzny dla Polski oraz wg makroregionów

TOWAR	CENA [zł/tona]			Struktura sprzedaży			Wielkość sprzedaży zmiana tyg. [%]**
	2012-12-16	2012-12-09	Zmiana tyg. [%]	2012-12-16	2012-12-09	Zmiana tyg. [%]	
POLSKA							
Ćwierci od byków do 2 lat - OGÓLEM	13 493	13 373	0,9	100,00	100,00	--	12,86
ćwierci przednie	12 561	11 972	4,9	1,14	1,17	-2,60	9,93
ćwierci tylne	15 813	16 170	-2,2	1,96	1,80	9,10	23,12
ćwierci kompensowane	13 457	13 338	0,9	96,90	97,03	-0,14	12,70
Ćwierci od krów rzeźnych - OGÓLEM	11 201	11 017	1,7	100,00	100,00	--	7,64
ćwierci przednie	--	--	--	0,00	0,00		
ćwierci tylne	--	11 800	--	0,00	0,15	-100,00	-100,00
ćwierci kompensowane	11 201	11 016	1,7	100,00	99,85	0,15	7,81
CENTRALNY							
Ćwierci od byków do 2 lat - OGÓLEM	13 435	13 108	2,5	100,00	100,00	--	26,15
ćwierci przednie	13 039	11 938	9,2	1,40	2,66	-47,23	-33,43
ćwierci tylne	14 530	15 091	-3,7	2,03	1,44	41,29	78,23
ćwierci kompensowane	13 417	13 111	2,3	96,56	95,90	0,69	27,02
Ćwierci od krów rzeźnych - OGÓLEM	11 285	11 006	2,5	100,00	100,00	--	9,55
ćwierci przednie	--	--	--	0,00	0,00		
ćwierci tylne	--	11 800	--	0,00	0,39	-100,00	-100,00
ćwierci kompensowane	11 285	11 003	2,6	100,00	99,61	0,39	9,98
POŁUDNIOWY							
Ćwierci od byków do 2 lat - OGÓLEM	13 596	13 743,8	-1,1	100,00	100,00	--	4,32
ćwierci przednie	11 935	12 460	-4,2	1,36	0,19	607,36	637,89
ćwierci tylne	16 992	16 703	1,7	2,79	3,04	-8,09	-4,12
ćwierci kompensowane	13 521	13 653	-1,0	95,85	96,77	-0,95	3,33
Ćwierci od krów rzeźnych - OGÓLEM	11 047	11 029	0,2	100,00	100,00	--	16,39
ćwierci przednie	--	--	--	0,00	0,00		
ćwierci tylne	--	--	--	0,00	0,00		
ćwierci kompensowane	11 047	11 029	0,2	100,00	100,00	0,00	16,39
PÓLNOCNY							
Ćwierci od byków do 2 lat - OGÓLEM	13 429	13 176	1,9	100,00	100,00	--	1,81
ćwierci przednie	--	--	--	0,00	0,00		
ćwierci tylne	--	--	--	0,00	0,00		
ćwierci kompensowane	13 429	13 176	1,9	100,00	100,00	0,00	1,81
Ćwierci od krów rzeźnych - OGÓLEM	11 300	11 017	2,6	100,00	100,00	--	-6,34
ćwierci przednie	--	--	--	0,00	0,00		
ćwierci tylne	--	--	--	0,00	0,00		
ćwierci kompensowane	11 300	11 017	2,6	100,00	100,00	0,00	-6,34

* - z uwagi na ustawy o obowiązkach nieidentyfikacji danych, ceny nie podano.

Rys. 11. Średnie ceny sprzedaży ćwierci wołowych kompensowanych na rynku wewnętrznym.



Tablica 11. Średnie ceny sprzedaży elementów mięsa wołowego z przeznaczeniem na rynek wewnętrzny dla Polski oraz w makroregionach w okresie 10-16.12.2012

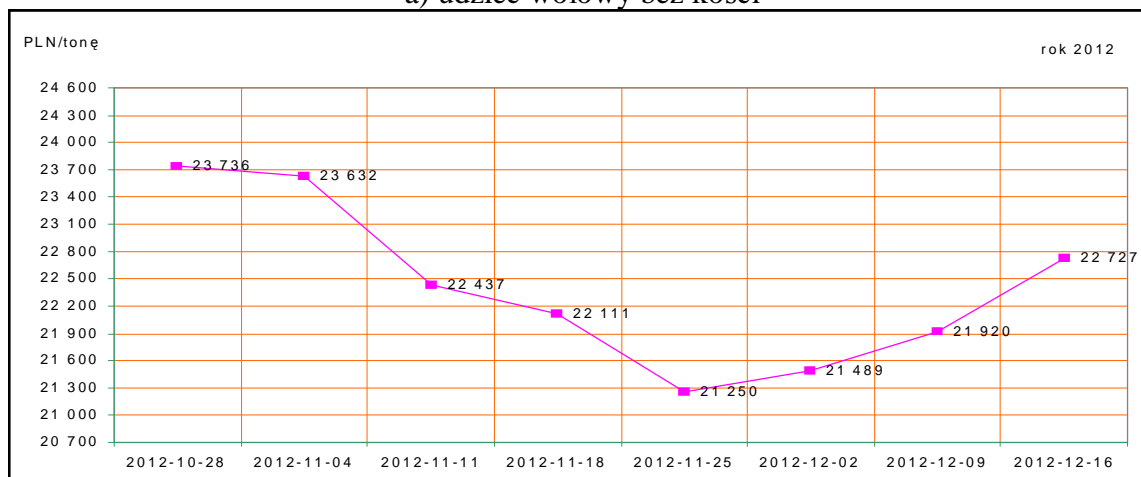
Makroregion	Cena sprzedaży [zł/tonę]		Tygodniowa zmiana ceny [%]	
	rostbef z/k	udziec b/k	rostbef z/k	udziec b/k
Ogółem kraj	24553	22727	-2,2	3,7
Południowo-zachodni	24862	23101	-1,1	-0,1
Wielkopolski	28961	23092	-0,1	7,3
Północno-zachodni	23778	30777	-0,5	0,3
Północno-wschodni	25697	27171	-14,1	2,0
Mazowiecko-lódzki	20202	20900	-14,0	-7,0

Departament Rynków Rolnych

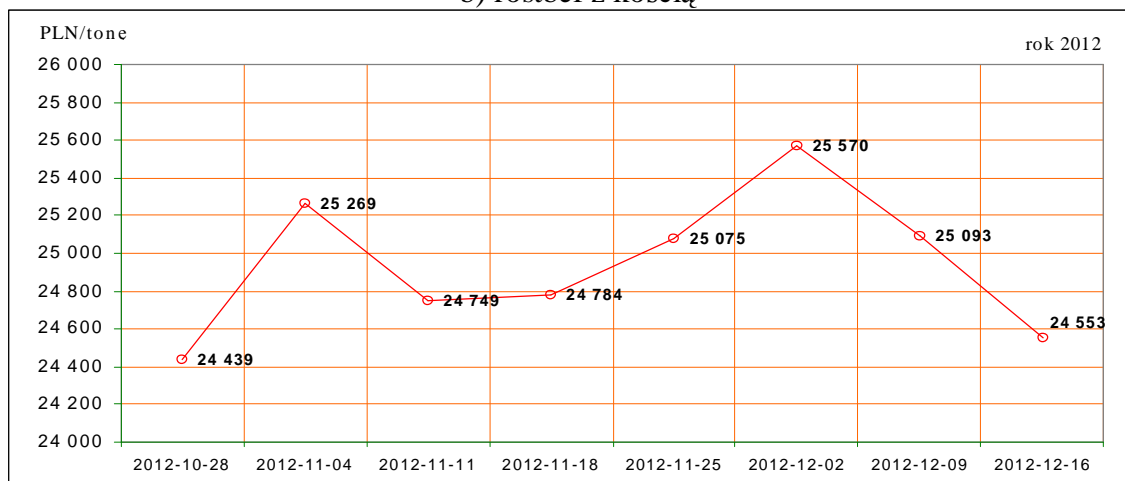
Kujawski	25100	31781	0,0	4,0
Wschodni-dolny	27614	25145	-1,6	5,5
Południowo-środkowy	20967	19096	-1,2	-1,4

*- z uwagi na ustawy o obowiązek nieidentyfikacji danych, ceny nie podano., b.d. – brak danych

a) udziec wołowy bez kości



b) rostbef z kością



2. Ceny wołowiny na krajowych giełdach towarowych

Tablica 12. Ceny zawartych transakcji giełdowych na mięso wołowe

Towar	Parametry jakościowe	Data	Giełda	Cena (zł/t)	Ilość (t)	Lokalizacja	Pochodzenie przeznaczenie	miana ceny w %
MIĘSO WOŁOWE								

Objaśnienia: lc. - loco, fr. - franco, mag. - magazyn sprzedającego, gr. - granica, imp. - import, skl. cel. - skład celny
Współpracujemy z następującymi giełdami towarowymi:

1. Giełda Paliwowo-Rolna „Rol-Petrol” w Łodzi („Rol-Petrol”-Łódź) tel. (042) 636-87-38, 636-60-94; 2. Warszawska Giełda Towarowa S.A. (WGT-Warszawa) tel. (022) 670-17-64, fax. 670-13-68.

3. Ceny bydła³ na targowiskach

Tablica 13. Średnie krajowe ceny bydła uzyskane w transakcjach targowiskowych*

Kategoria informacji	Tydzień**		Zmiana tygodniowa w %
	16.12.12	09.12.12	
<u>cielęta 60-100 kg</u>			
cena min. w zł/kg	9,50	9,50	0,0
cena max. w zł/kg	16,00	16,00	0,0
cena średnia w zł/kg	12,28	12,21	0,6
szacunkowa podaż w szt	333	348	-4,3
szacunkowa sprzedaż w szt	301	274	9,9
wsk. warunków atmosferycznych *	1,80	1,94	
<u>młode bydło opasowe</u>			
cena min. w zł/kg	4,70	4,70	0,0
cena max. w zł/kg	7,50	8,20	-8,5
cena średnia w zł/kg	6,89	7,21	-4,4
szacunkowa podaż w szt	181	203	-10,8
szacunkowa sprzedaż w szt	92	113	-18,6
wsk. warunków atmosferycznych *	2,00	2,29	
<u>krowy wybrakowane</u>			
cena min. w zł/kg	3,50	3,50	0,0
cena max. w zł/kg	5,00	4,90	2,0
cena średnia w zł/kg	4,50	4,27	5,4
szacunkowa podaż w szt	474	522	-9,2
szacunkowa sprzedaż w szt	242	270	-10,4
wsk. warunków atmosferycznych *	2,00	2,33	

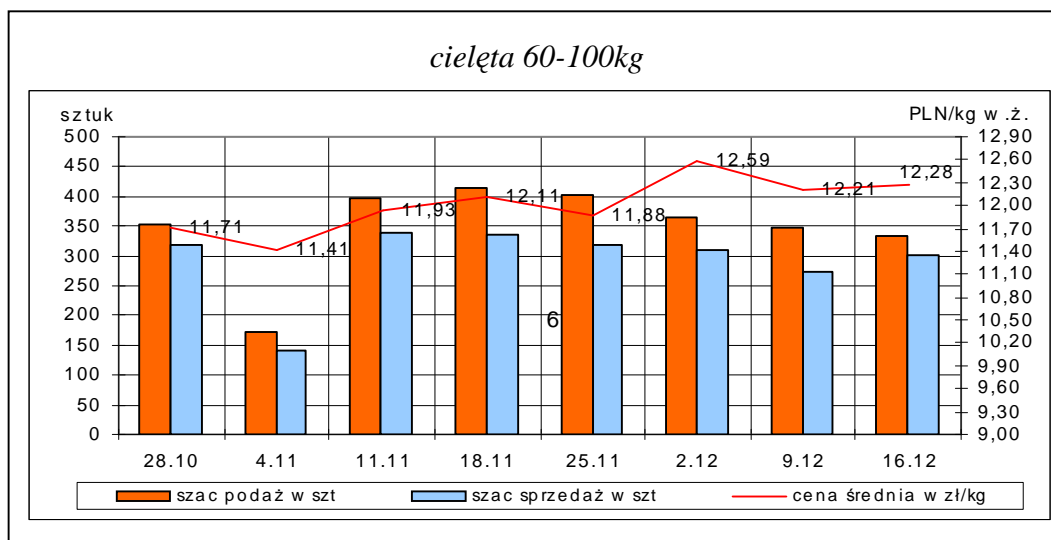
*- wsk. war. atmosferycznych zawiera się między liczbą 1 a 3 i jest średnią arytmetyczną z zanotowanych na targowiskach w dniu badań, jednego z trzech stopni pogody: 1-zła, 2-przeciętna i 3-dobra.

**-ostatni dzień badanego tygodnia,

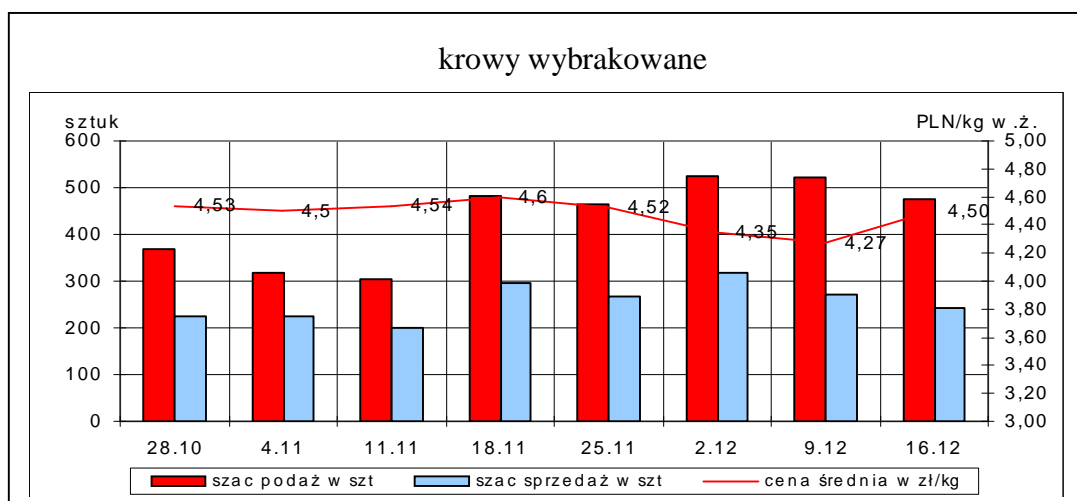
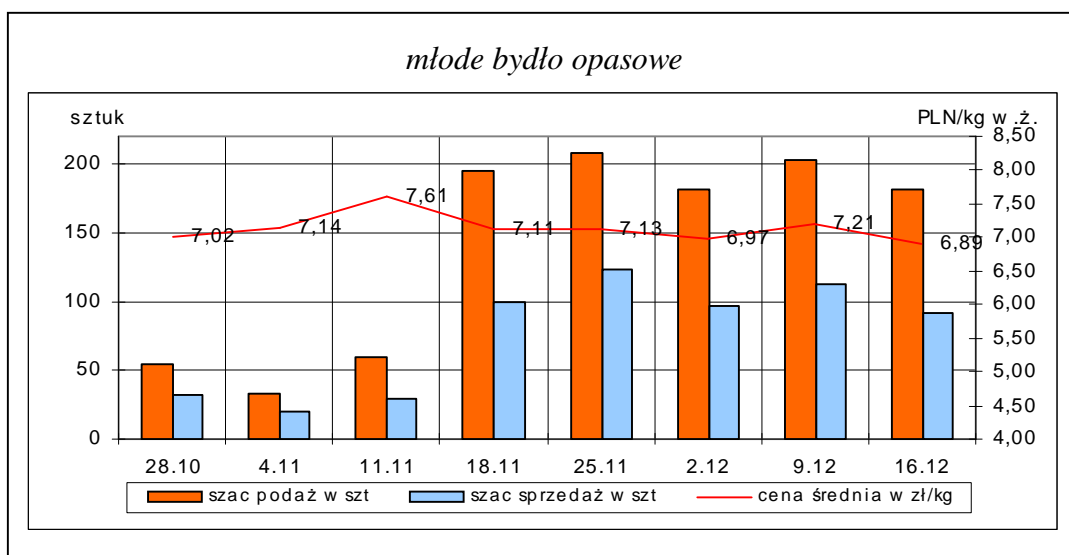
Uwaga! Tablice zawierające dane z cenami i obrotami bydła w handlu targowiskowym wg województw oraz dla każdego targowiska zawarte są w wydaniu EXCEL-owskim biuletynu.

***- duży wzrost podaży młodego bydła opasowego oraz krów wynika z poszerzenia badań od dnia 12.11.2012 o duże targowisko w woj. świętokrzyskim (Wola Łągowska)

Rys. 12. Ceny bydła w handlu targowiskowym oraz poziom sprzedaży w roku 2012



³ - dla kategorii bydła występującego w cyklu produkcyjnym żywca wołowego



Metodyka badań targowiskowych

Notowania cen bydła na targowiskach realizowane są w 13 województwach w kraju (oprócz ⁴: lubuskiego, opolskiego i zachodnio-pomorskiego) na maksymalnie 90 reprezentatywnych targowiskach.

Pod pojęciem targowisko rozumiany jest zorganizowany rynek lokalny, którego dominującymi uczestnikami są okoliczni producenci rolni.

Prezentowane ceny są cenami średnimi arytmetycznymi obliczonymi z odnotowanej liczby zawartych transakcji, tylko dla bydła w określonym wieku i przedziale wagowym:

1. cielęta do chowu lub na rzeź o wadze 60 – 100 kg, zarówno buhajki jak i jałówki,
2. młode bydło opasowe do 1 roku o wadze 200 – 300 kg,
3. krowy wybrakowane po selekcji i starsze powyżej 6 lat

Zestawienie cen dotyczy ostatniego tygodnia, natomiast na poszczególnych targowiskach badania cen dokonywane są raz w tygodniu, raz na dwa tygodnie lub raz w miesiącu (w zwyczajowo przyjęty dzień targowy lub w jeden z kilku dni targowych).

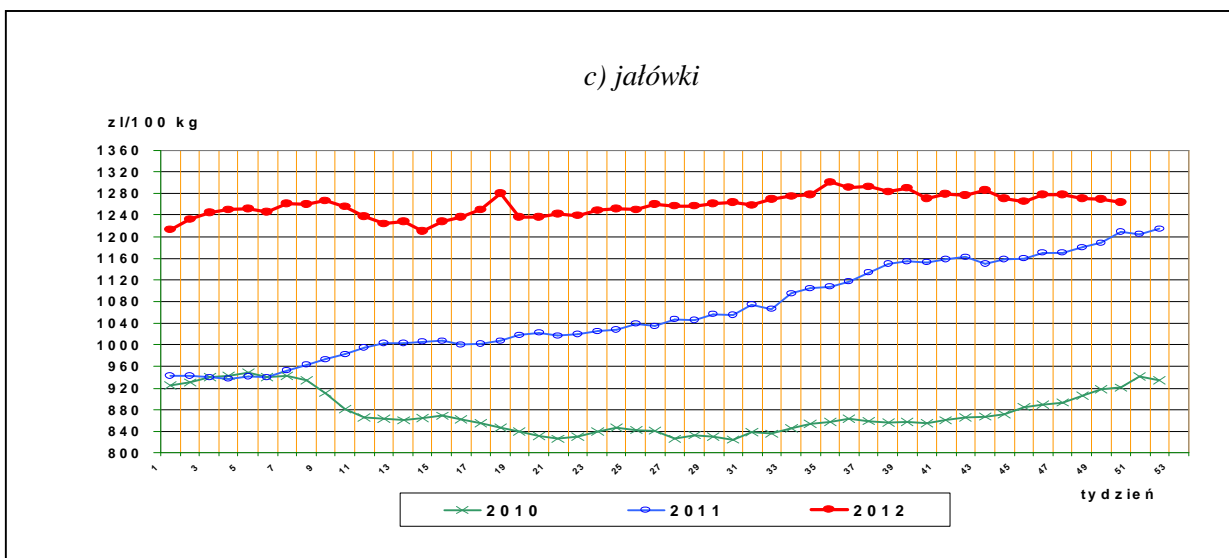
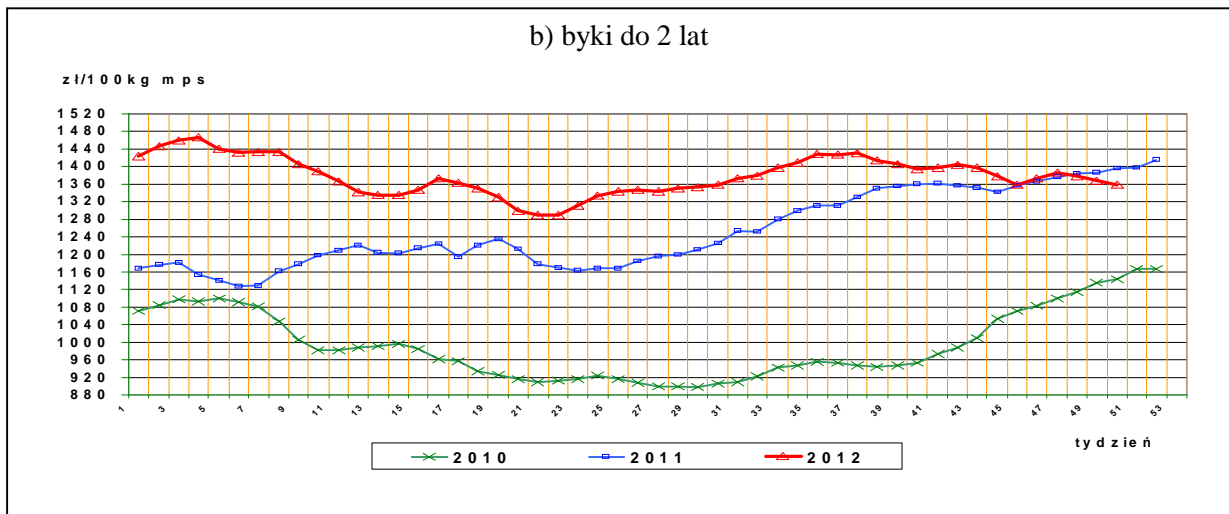
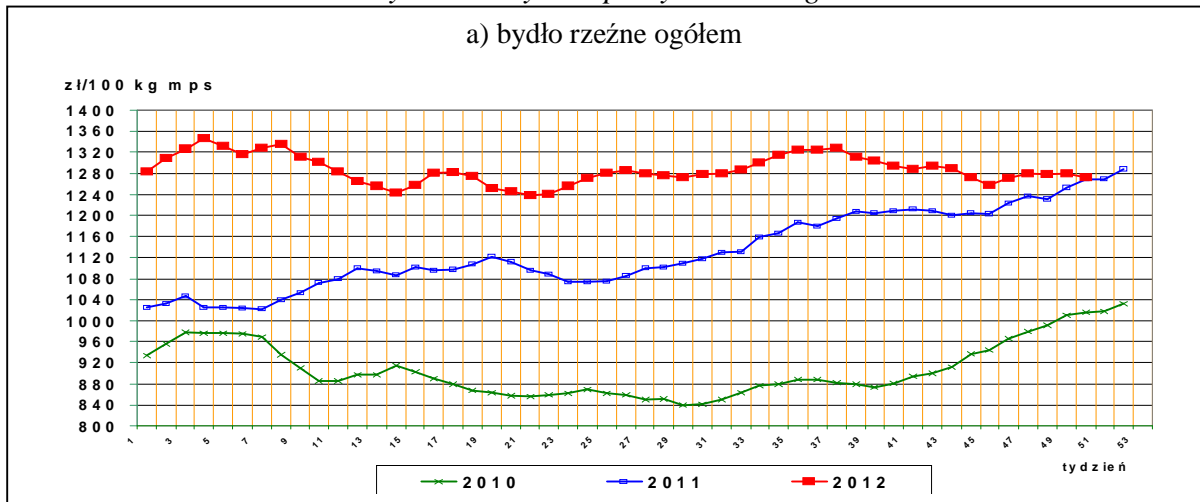
Obroty na większości tych rynków mają charakter lokalny. Ceny notowane są już nawet przy pojedynczej transakcji każdej z w/w kategorii bydła.

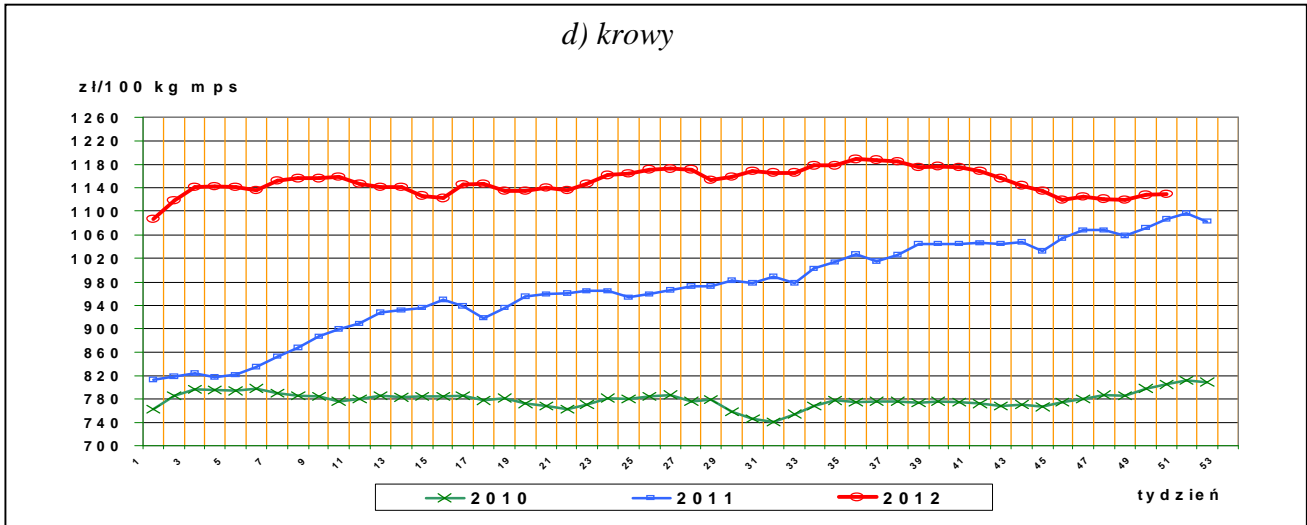
Notowań cen dokonują pracownicy Ośrodków Doradztwa Rolniczego

⁴ w w/w województwach bydło w handlu targowiskowym nie występuje bądź ma charakter incydentalny

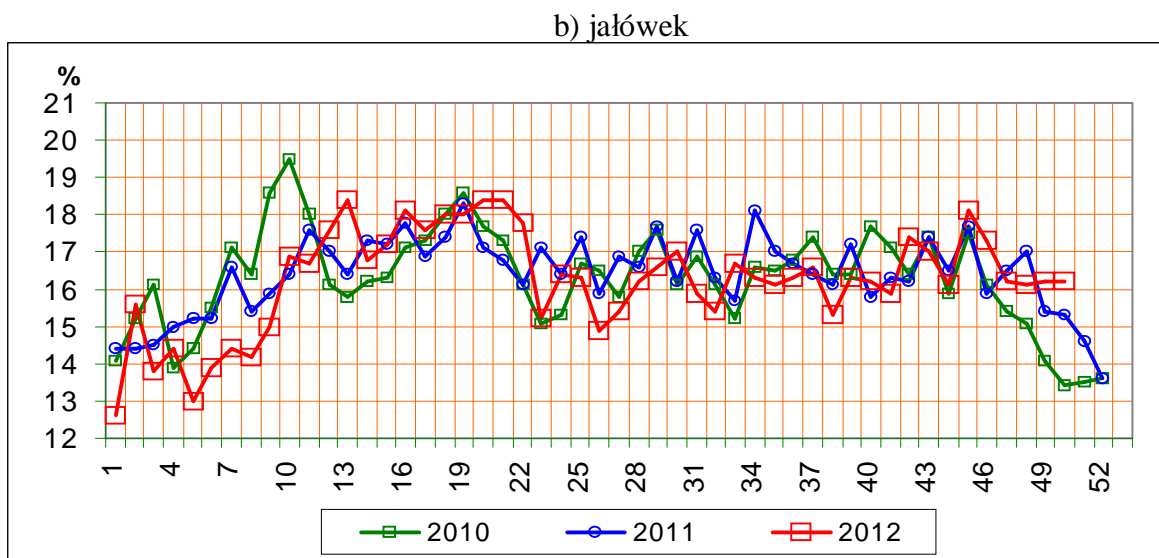
III. Graficzna prezentacja cen w roku 2012 na tle lat 2011 i 2010

Rys.13. Ceny zakupu bydła rzeźnego

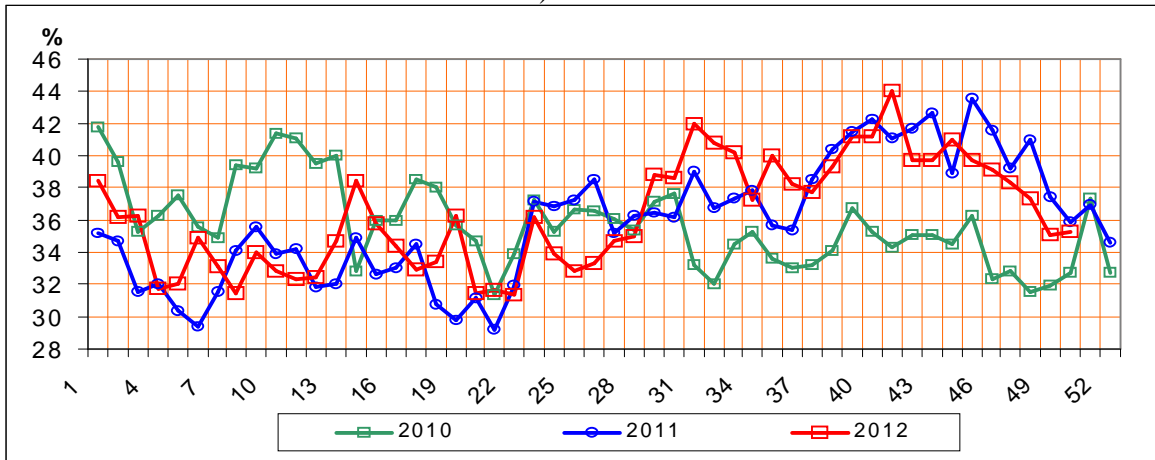




Rys.14. Struktura uboju bydła rzeźnego w Polsce

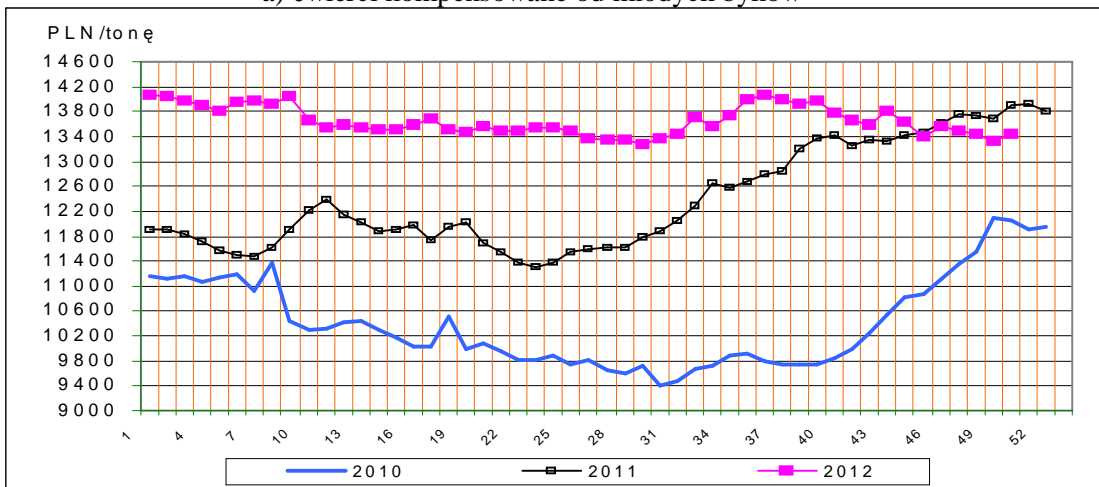


c) krów

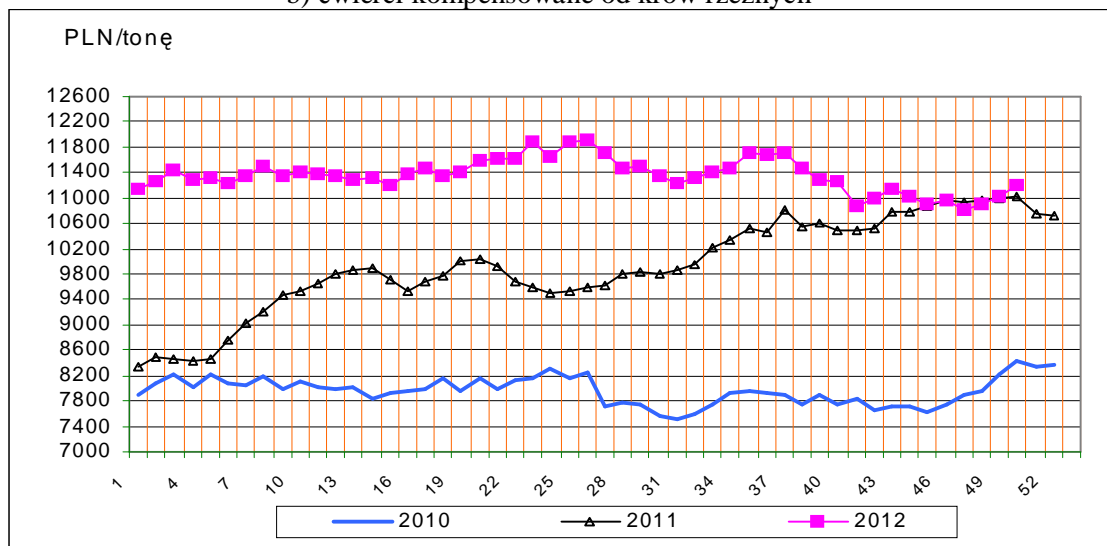


Rys.15. Ceny sprzedaży ćwierci wołowych w zakładach mięsnych

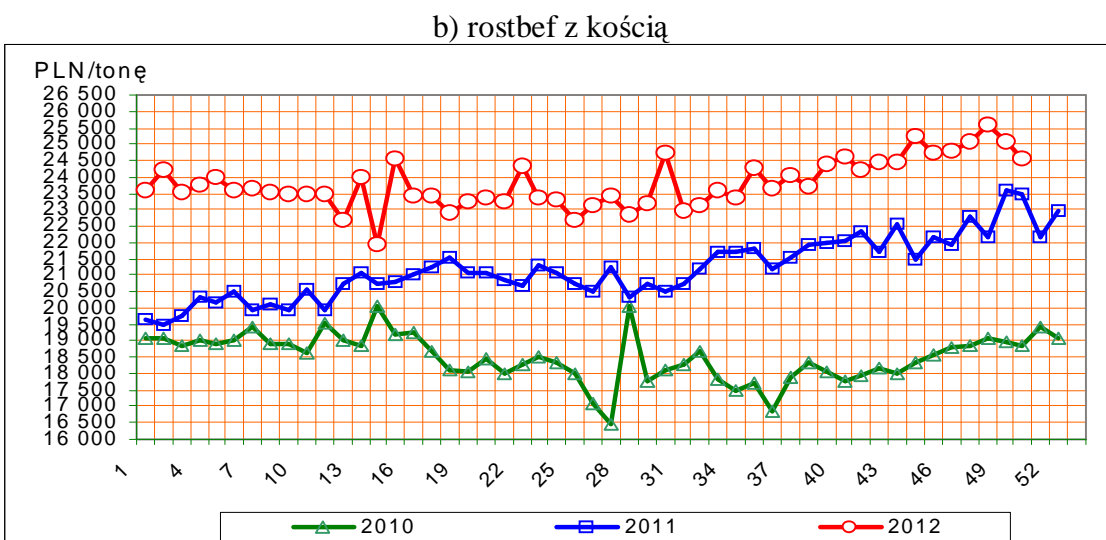
a) ćwierci kompensowane od młodych byków



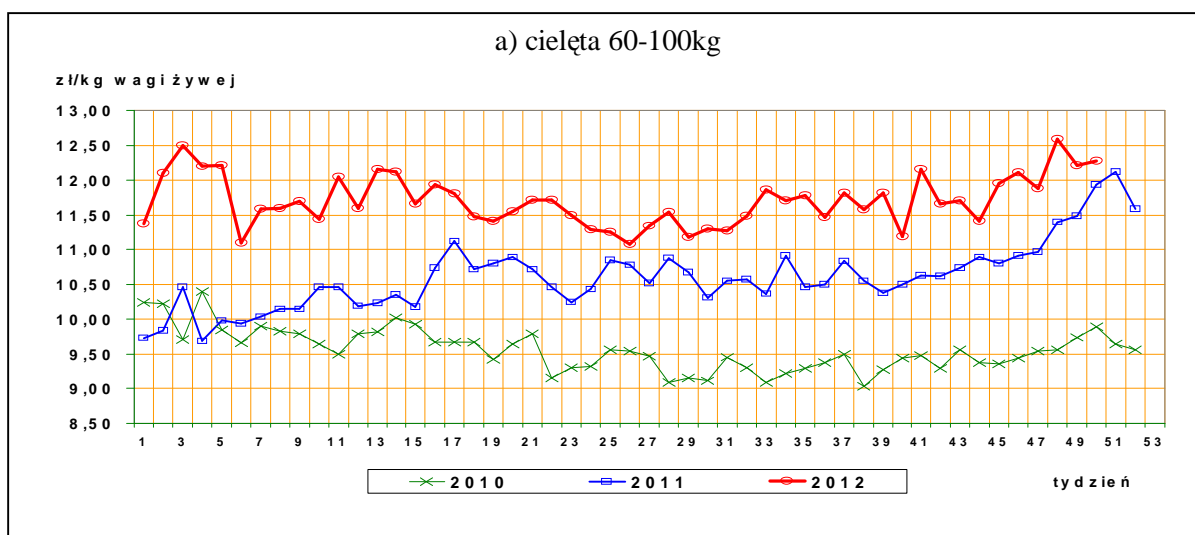
b) ćwierci kompensowane od krów rzeźnych

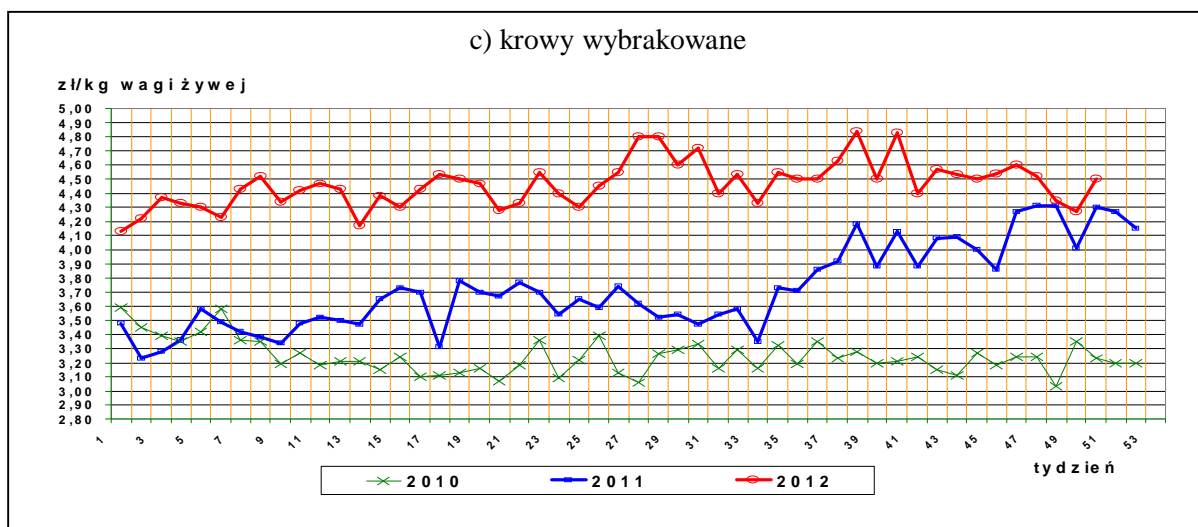
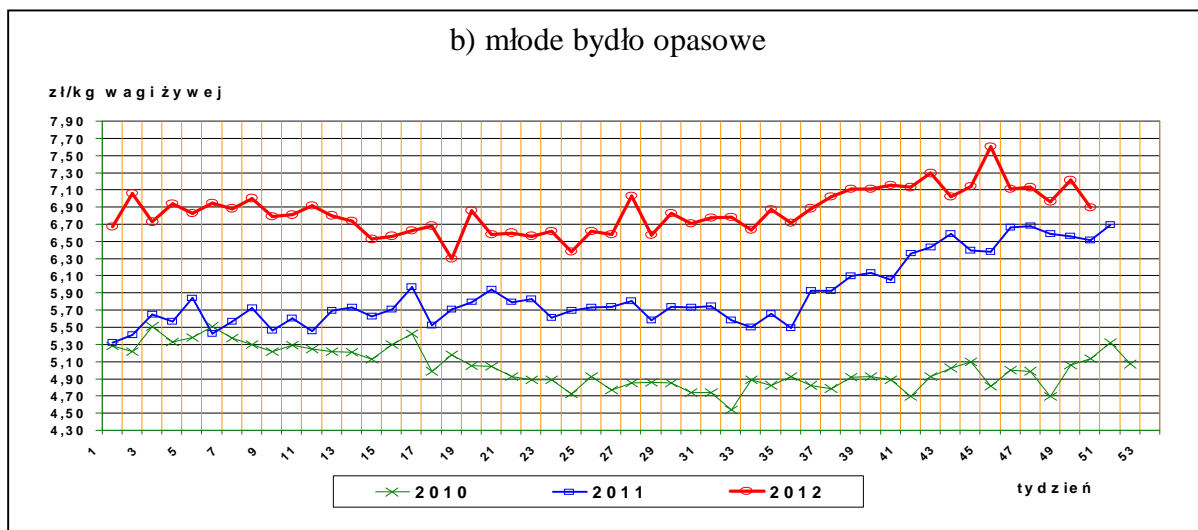


Rys.16. Ceny sprzedaży elementów wołowiny



Rys17. Ceny bydła na targowiskach





IV. Analiza handlu zagranicznego wołowiną

Informacje dotyczące zasad i procedur handlu zagranicznego na rynku wołowiny i cielęciny można odnaleźć na stronie internetowej Agencji Rynku Rolnego, pod adresem:

http://www.arr.gov.pl/index.php?option=com_content&view=article&id=41&Itemid=46

1. Dopłaty eksportowe krajów Unii Europejskiej do wołowiny i żywca wołowego*

Tablica 14. Dopłaty eksportowe Unii Europejskiej do wołowiny i żywca wołowego (poziom subsydiów obowiązujący od 2 września 2012 roku, wg rozporządzenia Komisji (UE) Nr 859/2012.

EUR/100kg

Kategoria mięsa	Kod produktu	Kierunek eksportu	
		Kraje przeznaczenia**	Kraje przeznaczenia***
Mięso świeże lub chłodzone			

Departament Rynków Rolnych

tusze ze zw. płci męskiej	0201 10 00 9130	0,00	0,00
ćwiartki przednie ze zw. płci męskiej	0201 20 30 9110	0,00	0,00
ćwiartki zadnie ze zw. płci męskiej	0201 20 50 9110	0,00	0,00
Mięso drobne świeże o zaw. pow.78% mięsa	0201 30 00 9060	0,00	0,00
Mięso drobne mrożone o zaw. pow. 78% mięsa	0202 30 90 9200	0,00	0,00

Euro/100kg

<i>Kategoria bydła</i>	<i>Kod produktu</i>	<i>Kierunek eksportu</i>
<i>Bydło hodowlane czystej rasy</i>		
jałówki od 250 kg do 30 miesięcy	0102 10 10 9140	0,00 EUR do wszystkich miejsc przeznaczenia (państwa trzecie, inne terytoria, zaopatrzenie i miejsce przeznaczenia uważane za wywóz ze Wspólnoty)
Krowy od 250 kg do 30 miesięcy	0102 10 30 9140	

*- źródło : FAMMU/FAPA

***) Turcja, Ukraina, Białoruś, Mołdowa, Rosja, Gruzja, Armenia, Azerbejdżan, Kazachstan, Turkmenia, Uzbekistan, Tadżykistan, Kirgizja, Maroko, Algieria, Tunezja, Libia, Liban, Syria, Irak, Iran, Izrael, Zachodni Brzeg Jordanu/Strefa Gazy, Jordania, Arabia Saudyjska, Kuwejt, Bahrajn, Katar, Zjednoczone Emiraty Arabskie, Oman, Jemen, Pakistan, Sri Lanka, Myanmar (Birma), Tajlandia, Wietnam, Indonezja, Filipiny, Chiny, Korea Północna, Hongkong, Sudan, Mauretania, Mali, Burkina Faso, Niger, Czad, Republika Zielonego Przylądka, Senegal, Gambia, Gwinea Bissau, Gwinea, Sierra Leone, Liberia, Wybrzeże Kości Słoniowej, Ghana, Togo, Benin, Nigeria, Kamerun, Republika Środkowoafrykańska, Gwinea Równikowa, Wyspy Świętego Tomasza i Książęca, Gabon, Kongo, Kongo (Republika Demokratyczna), Ruanda, Burundi, Wyspa Świętej Heleny z przyległościami, Angola, Etiopia, Erytrea, Dżibuti, Somalia, Uganda, Tanzania, Seszele z przyległościami, Brytyjskie Terytorium Oceanu Indyjskiego, Mozambik, Mauritius, Komory, Majotta, Zambia, Malawi, Republika Południowej Afryki, Lesotho i Egipt.

***) Albania, Chorwacja, Bośnia i Hercegowina, Serbia, Kosowo, Czarnogóra, Była Jugosłowiańska Republika Macedonii.

Tablica 15. Polski handel zagraniczny końmi oraz mięsem końskim, bydłem żywym oraz mięsem wołowym w okresie I-X 2012r. *(dane tymczasowe, mogą ulec zmianie)*

a) eksport/ wywóz

CN	Nazwa towaru	EKSPORT/WYWÓZ			
		Wartość [tys. EUR]		Wolumen [tony]	
		<i>I-X 2011r.</i>	<i>I-X 2012r.</i>	<i>I-X 2011r.</i>	<i>I-X 2012r.</i>
0101	Konie żywe	18 860	17 943	9 476	8 359
0102	Bydło żywe	85 173	81 927	39 020	29 875
0201	Mięso wołowe świeże lub chłodzone	575 706	597 140	190 554	182 741
0202	Mięso wołowe mrożone	103 805	120 586	33 781	37 838
0205	Mięso końskie	28 571	28 228	10 257	9 627

b) import

CN	Nazwa towaru	IMPORT/PRZYWÓZ	
		Wartość [tys. EUR]	Wolumen [tony]

Departament Rynków Rolnych

		<i>I-X 2011r.</i>	<i>I-X 2012r.</i>	<i>I-X 2011r.</i>	<i>I-X 2012r.</i>
0101	Konie żywe	1 243	2 931	687	1 428
0102	Bydło żywe	16 273	22 670	7 414	9 903
0201	Mięso wołowe świeże lub chłodzone	21 472	21 119	6 549	6 737
0202	Mięso wołowe mrożone	12 160	9 363	4 475	2 995
0205	Mięso końskie	95	1 434	53	793

c) saldo

CN	Nazwa towaru	SALDO	
		Wartość [tys. EUR]	
		<i>I-X 2011r.</i>	<i>I-X 2012r.</i>
0101	Konie żywe	17 616	15 012
0102	Bydło żywe	68 900	59 256
0201	Mięso wołowe świeże lub chłodzone	554 233	576 022
0202	Mięso wołowe mrożone	91 645	111 223
0205	Mięso końskie	28 476	26 794

Tablica 16. Kierunki, wolumen oraz **ceny eksportu/wywozu** bydła żywego oraz wołowiny z Polski w okresie I-X 2012r. (dane wstępne).

a) bydło żywe ogółem (CN 0102)

Kraj	Wartość [tys. EUR]	Wolumen [szt.]	EUR/kg
Niderlandy	21 858	112 397	2,74
Włochy	24 673	74 962	3,25
Hiszpania	4 660	23 164	2,77
Chorwacja	7 985	18 669	2,72
Bośnia i Hercegowina	2 910	11 675	2,49
Litwa	6 289	7 446	1,60
Belgia	1 116	5 657	3,41
Grecja	5 564	4 823	2,27
Rosja	4 046	1 898	4,04
Uzbekistan	2 013	947	4,36
Republika Czeska	69	390	1,37
Niemcy	264	323	2,56
Węgry	230	229	1,90
Irlandia	52	201	3,73
Malta	31	153	3,51
Francja	50	76	2,14
Mołdowa	105	74	2,77
Słowenia	9,8	29	2,44
Słowacja	3,4	3	1,77
Ukraina	0,4	1	2,33
OGÓLEM	81 927	263 117	2,74

Departament Rynków Rolnych

b) bydło żywe do 80kg - cielęta (CN 01022910)

Kraj	Wartość [tys. EUR]	Wolumen [szt.]	EUR/kg
Niderlandy	16 362	87 047	3,37
Włochy	11 481	40 557	3,85
Hiszpania	3 214	15 954	2,80
Belgia	1000	5070	3,41
Bośnia i Hercegowina	677	3 430	2,54
Chorwacja	185	710	3,72
Irlandia	52	201	3,73
Malta	31	153	3,51
Słowenia	6,2	25	3,10
OGÓLEM	33 008	153 147	3,43

c) mięso wołowe świeże, chłodzone (CN 0201)

Kraj	Wartość [tys. EUR]	Wolumen [ton]	EUR/kg
Niderlandy	104 485	36 363	2,87
Włochy	126 488	34 191	3,70
Turcja	88 108	32 899	2,68
Niemcy	71 738	23 363	3,07
Hiszpania	48 191	14 355	3,36
Rosja	16 644	6 092	2,73
Francja	24 416	5 664	4,31
Wielka Brytania	21 260	4 556	4,67
Dania	12 646	3 551	3,56
Republika Czeska	13 295	3 126	4,25
Grecja	10 048	3 067	3,28
Słowacja	9 905	2 658	3,73
Irlandia	6 873	1 849	3,72
Izrael	7 217	1 726	4,18
Macedonia	4 660	1 663	2,80
Belgia	5 304	1 092	4,86
Austria	3 338	979	3,41
Szwecja	4 029	942	4,28
Portugalia	3 564	924	3,86
Uzbekistan	2 123	513	4,14
Chorwacja	1 552	495	3,14
Estonia	1 738	460	3,78
Finlandia	3 147	372	8,46
Węgry	1 247	290	4,30
Bośnia i Hercegowina	634	249	2,55
Cypr	673	228	2,96
Litwa	801	225	3,57
Kosowo	535	197	2,71
Rumunia	531	149	3,56
Łotwa	564	138	4,09

Departament Rynków Rolnych

Kazachstan	386	111	3,47
Egipt	161	51	3,15
Czarnogóra	120	40	3,01
Bułgaria	99	36	2,75
Malta	123	25	4,85
Turkmenistan	55	20	2,73
Słowenia	70	18	3,93
Luksemburg	16,8	3,2	5,29
Norwegia	2,0	3,1	0,64
OGÓLEM	597 140	182 741	3,27

d) mięso wołowe mrożone (CN 0202)

Kraj	Wartość [tys. EUR]	Wolumen [ton]	EUR/kg
Niderlandy	12 438	4 236	2,94
Rosja	11 271	4 001	2,82
Niemcy	10 455	3 747	2,79
Szwecja	13 137	3 242	4,05
Francja	8 275	2 738	3,02
Wielka Brytania	7 467	2 397	3,11
Hiszpania	5 343	1 783	3,00
Uzbekistan	6 954	1 696	4,10
Włochy	5 526	1 603	3,45
Irlandia	4 630	1 333	3,47
Estonia	3 463	1 203	2,88
Bułgaria	3 288	1 144	2,87
Dania	3 452	1 000	3,45
Grecja	3 258	859	3,79
Izrael	4 210	828	5,08
Kazachstan	2 382	775	3,07
Rumunia	1 190	580	2,05
Węgry	1 550	547	2,83
Majotta	1 027	439	2,34
Belgia	1 323	424	3,12
Republika Czeska	1 129	396	2,85
Malta	1 421	309	4,60
Cypr	1 031	295	3,50
Litwa	584	266	2,20
Austria	666	215	3,10
Chorwacja	624	206	3,03
Luksemburg	84	178	0,48
Słowacja	694	174	3,98
Turkmenistan	460	164	2,80
Łotwa	380	150	2,53
Bośnia i Hercegowina	212	102	2,08
Ghana	57	97	0,59
Turcja	580	86	6,73
Iran	350	80	4,38
Finlandia	515	69	7,50
Macedonia	181	63	2,88

Departament Rynków Rolnych

Słowenia	128	52	2,45
Wybrzeże Kości Słoniowej	23	46	0,51
Albania	73	45	1,60
Portugalia	117	39	2,97
Azerbejdżan	99	38	2,59
Liberia	15	25	0,60
Mozambik	11	24	0,46
Senegal	22	24	0,90
Bermudy	65	21	3,03
Tadżykistan	48	19	2,60
Egipt	50	18	2,77
Kosowo	21,0	17,7	1,19
Norwegia	3,1	0,2	16,05
Mongolia	0,0	0,0	2,40
OGÓLEM	120 586	37 838	3,19

Tablica 17. Kierunki, wolumen oraz **ceny importu/przywozu** bydła żywego oraz wołowiny do Polski w okresie I-X 2012r. (dane wstępne)

a) bydło żywe ogółem (CN 0102)

Kraj	Wartość [tys. EUR]	Wolumen [szt.]	EUR/szt
Litwa	1 933	8 209	235
Słowacja	4 057	7 175	565
Rumunia	2 226	5 912	376
Niemcy	6 119	3 858	1 586
Włochy	990	3 436	288
Dania	3 015	2 103	1 434
Republika Czeska	1 998	1 694	1 179
Niderlandy	1 812	1 213	1 494
Belgia	259	173	1 495
Francja	193	105	1 839
Turks i Caicos	22	65	341
Węgry	39	62	637
Estonia	7,3	25	290
Szwajcaria	0,5	3	167
OGÓLEM	22 670	34 033	666

b) bydło żywe do 80kg (cielęta) CN 01022910)

Kraj	Wartość [tys. EUR]	Wolumen [szt.]	EUR/szt
Litwa	1 193	5493	217
Rumunia	77	237	326
Niemcy	7	88	81
Estonia	7	25	290
OGÓLEM	1 285	5 843	220

c) mięso wołowe świeże, chłodzone (CN 0201)

Kraj	Wartość [tys. EUR]	Wolumen [ton]	EUR/kg
------	--------------------	---------------	--------

Departament Rynków Rolnych

Słowacja	3 279	1 887	1,74
Republika Czeska	3 456	1 035	3,34
Litwa	2 895	948	3,05
Wielka Brytania	2 899	942	3,08
Irlandia	4 243	805	5,27
Niemcy	1 946	629	3,09
Dania	858	297	2,89
Niderlandy	672	142	4,73
Argentyna	239	11,4	20,93
Hiszpania	101	11,4	8,89
Stany Zjednoczone Ameryki	209	9,4	22,09
Brazylia	129	6,2	20,81
Francja	88	4,5	19,54
Rumunia	42	3,2	12,98
Włochy	22	3,1	7,22
Belgia	2,8	0,7	3,96
Nowa Zelandia	12,0	0,7	17,94
Iran	10,1	0,5	21,69
Urugwaj	6,6	0,5	14,54
Botswana	3,9	0,30	13,00
Chile	1,9	0,10	19,89
Kanada	1,9	0,05	37,60
OGÓLEM	21 119	6 737	3,13

d) mięso wołowe mrożone (CN 0202)

Kraj	Wartość [tys. EUR]	Wolumen [ton]	EUR/kg
Republika Czeska	2 326	694	3,35
Irlandia	1 945	656	2,97
Wielka Brytania	1 209	610	1,98
Niemcy	1 047	380	2,76
Niderlandy	796	316	2,52
Francja	587	116	5,06
Słowacja	288	45	6,42
Dania	220	39	5,61
Nowa Zelandia	558	39	14,34
Belgia	104	32	3,29
Litwa	71	23	3,02
Węgry	19	15	1,27
Rumunia	69	15	4,71
Argentyna	95	8,2	11,60
Estonia	10,7	3,9	2,78
Urugwaj	6,4	0,6	10,13
Finlandia	0,9	0,5	1,76
Brazylia	0,9	0,4	2,09
Włochy	3,7	0,4	9,90
Hiszpania	2,6	0,22	12,26
Iran	1,8	0,22	8,48
Austria	0,3	0,04	7,13
Stany Zjednoczone Ameryki	0,9	0,04	23,58
OGÓLEM	9 363	2 995	3,13

V. Informacje statystyczne (dane GUS)

Tablica 18. Pogłowie bydła w Polsce

Lp.	Kategoria	Czerwiec 2012		Grudzień 2012	
		tys. szt. lub %	roczna zmiana [% , pkt %]	tys. szt. lub %	roczna zmiana [%]
<i>Liczba bydła</i>					
	<i>Bydło ogółem</i>	5776,8	+0,3		
	cielęta do 1 roku	1468,8	-0,9		
	bydło 1-2 lata	1343,9	+3,4		
	bydło >2lat	2964,1	-0,6		
	krowy	2578,0	-1,8		
	w tym: - mleczne	2441,2	-1,3		

Struktura stada w %

Cielęta do 1 roku	25,4	-0,3 pkt %
Bydło 1-2 lata	22,3	+0,7pkt %
Krowy	44,6	-1 pkt %
Bydło>2lat	6,7	-0,4pkt

Lp.	Kategoria	Czerwiec 2013		Grudzień 2013	
		tys. szt. lub %	roczna zmiana [% lub pkt%]	tys. szt. lub %	roczna zmiana [%]
<i>Liczba bydła</i>					
	<i>Bydło ogółem</i>				
	cielęta do 1 roku				
	bydło 1-2 lata				
	bydło >2lat				
	krowy				
	w tym: - mleczne				

Struktura stada w %

Departament Rynków Rolnych

Cielęta do 1 roku

Bydło 1-2 lata

Krowy

Bydło>2lat

Tablica 19. Ceny skupu oraz ceny targowiskowe bydła rzeźnego ogółem (bez cieląt) w 2012r. wg GUS* (lata 2004-2010 w wydaniu Excel)

2011													
	I	II	III	IV	V	VI	VII	VIII	IX	X	XI	XII	I-XII
cena skupu	6,59	6,58	6,41	6,32	6,31	6,42	6,45	6,61	6,61	6,46			
cena targowiskowa	6,01	6,22	6,32	6,37	6,31	6,30	6,23	6,24	6,26	6,44			

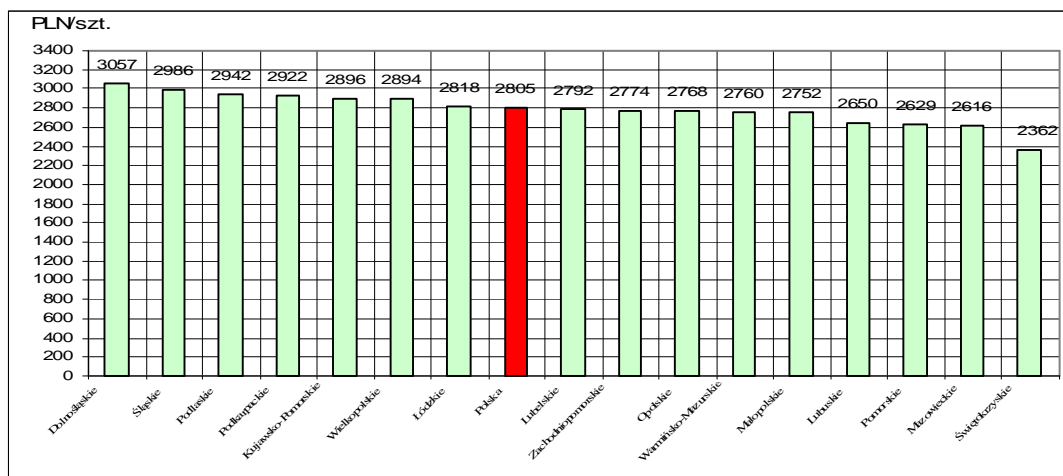
*- w zł/kg w.ż.

Tablica 20. Ceny skupu* krów rzeźnych w Polsce oraz wg województw oraz wg miesięcy w roku 2012

województwo/miesiąc	Styczeń	Luty	Marzec	Kwiecień	Maj	Czerwiec	Lipiec	Sierpień	Wrzesień	Październik	Listopad	Grudzień
	w zł za sztukę											
olska	2732,35	2736,29	2619,19	2771,53	2787,85	2809,89	2740,73	2787,49	2857,16	2844,91	2805,37	
olnośląskie	2700,33	2712,72	2801,74	2652,42	3028,94	2897,56	2838,80	2679,32	2775,30	3150,11	3057,41	
ujawsko-Pomorskie	3072,34	3079,20	3065,65	2955,56	3074,26	3077,53	2921,11	2994,30	3100,44	2991,06	2895,59	
lubelskie	2734,55	2900,17	3020,83	2938,67	2908,40	2979,31	2920,08	2947,17	2860,66	2651,64	2791,52	
lubuskie	2574,26	2288,76	2137,89	2521,54	2477,92	2144,53	2723,10	2374,95	2177,89	2746,49	2649,90	
łódzkie	2927,61	2929,63	1863,26	3006,75	2994,25	3007,46	2808,79	2922,84	2927,48	2850,79	2817,62	
świętokrzyskie	2739,84	2740,21	2801,98	2834,67	2724,30	2736,83	2802,48	2901,69	2903,75	2856,69	2751,88	
mazowieckie	2188,59	2503,30	2450,88	2487,58	2478,52	2519,56	2480,54	2701,26	2789,07	2730,69	2615,83	
podkarpackie	2664,10	2550,72	2581,16	2354,25	2904,43	2997,72	2408,84	2816,06	2574,80	2609,03	2767,76	
podlaskie	2920,13	3043,87	2956,42	3059,88	2834,22	2730,44	3039,77	3075,53	3141,51	3104,22	2922,46	
świętokrzyskie	2796,32	2791,56	2739,98	2903,01	2868,55	3123,20	2925,19	2838,62	2929,59	2889,74	2941,55	
śląskie	2405,64	2287,91	2359,51	2301,88	2189,66	2487,72	2428,40	2166,75	2481,52	2654,73	2629,24	
świętokrzyskie	3066,95	3089,67	3078,44	3035,37	2967,25	3132,29	3086,46	3127,56	3185,92	3142,40	2985,82	
świętokrzyskie	2691,47	2618,56	2433,36	2444,71	2397,84	2230,79	2187,09	2244,56	2329,12	2296,08	2361,51	
świętokrzyskie	3049,16	2815,24	2757,89	2831,63	2638,33	2723,46	2803,31	2924,75	2895,03	2747,19	2759,63	
świętokrzyskie	2984,69	2842,10	2905,61	2918,38	2955,93	2839,25	2827,01	2851,16	2898,46	2922,44	2894,37	
zachodniopomorskie	2655,14	2510,49	2490,97	2391,64	2708,89	2712,86	2611,16	2582,61	2555,55	2609,70	2774,25	

wg siedziby producenta żywca –wstępne dane GUS

Rys. 18. Graficzny obraz cen skupu (płaconych producentom) krów rzeźnych w Polsce* wg województw w listopadzie 2012r.



**Tabl. 21 Zestawienie monitorowanych danych w zakresie zakupu i ubojów bydła w latach 2003-2012
(wybrane fragmenty z bazy danych)**

a) ceny zakupu bydła rzeźnego w PLN/kg mpc w układzie miesięcznym, kwartalnym, półrocznym i rocznym.

	I	II	III	IV	V	VI	VII	VIII	IX	X	XI	XII
bydło ogółem	5,24	5,17	5,22	5,34	5,05	5,18	4,85	4,94	4,93	5,07	5,12	5,10
byki do 2 lat (A)	6,22	6,29	6,29	6,25	6,27	6,22	6,09	6,12	6,12	6,05	5,99	5,90
byki >2 lat (B)	6,07	6,03	5,96	5,79	5,71	6,09	6,27	6,13	5,93	5,95	5,77	5,81
wolce (C)	6,03	6,16	6,15	6,12	5,99	0,00	5,86	6,07	0,00	5,57	5,87	5,48
krowy (D)	3,46	3,39	3,38	3,27	3,30	3,27	3,27	3,44	3,74	4,02	3,87	3,76
jałówki (E)	5,92	5,97	5,96	5,88	5,89	5,84	5,70	5,68	5,59	5,57	5,56	5,50
2004												zł/kg mpc
	I	II	III	IV	V	VI	VII	VIII	IX	X	XI	XII
bydło ogółem	5,25	5,46	5,73	5,88	6,77	8,04	7,34	7,32	7,51	7,46	7,27	7,20
byki do 2 lat (A)	6,06	6,17	6,33	6,58	7,69	8,83	8,18	8,10	8,25	8,21	8,16	8,16
byki >2 lat (B)	6,12	6,22	6,32	6,31	7,71	9,02	8,10	8,10	8,08	8,32	8,11	8,15
wolce (C)	0,00	0,00	5,94	0,00	0,00	7,88	0,00	8,50	6,44	7,20	6,87	6,70
krowy (D)	3,85	4,35	4,74	5,07	5,80	7,48	6,47	6,60	6,92	6,86	6,57	6,32
jałówki (E)	5,56	5,65	5,84	6,01	6,69	7,77	7,15	7,04	7,20	7,27	7,18	7,10
2005												zł/kg mpc
	I	II	III	IV	V	VI	VII	VIII	IX	X	XI	XII
bydło ogółem	7,42	7,98	8,16	8,13	8,07	8,21	8,19	8,17	7,98	7,65	7,64	7,51
byki do 2 lat (A)	8,35	8,75	8,82	8,88	8,75	8,89	8,79	8,86	8,76	8,60	8,65	8,60
byki >2 lat (B)	8,32	8,54	8,71	8,83	8,71	8,71	8,63	8,69	8,65	8,56	8,58	8,49
wolce (C)	0,00	6,28	8,25	8,45	9,10	0,00	7,66	0,00	7,39	8,25	0,00	7,38
krowy (D)	6,64	7,24	7,48	7,42	7,40	7,51	7,42	7,42	7,13	6,63	6,56	6,28
jałówki (E)	7,29	7,59	7,70	7,73	7,81	7,73	7,66	7,72	7,61	7,48	7,47	7,37

Wykorzystanie możliwe z dokładnym podaniem źródła

Departament Rynków Rolnych

2006												zł/kg mpc
	I	II	III	IV	V	VI	VII	VIII	IX	X	XI	XII
bydło ogółem	7,70	8,08	8,21	8,27	8,34	8,49	8,22	8,15	8,32	8,10	7,88	7,91
byki do 2 lat (A)	8,86	9,12	9,29	9,33	9,36	9,46	9,25	9,11	9,26	9,07	8,98	8,91
byki >2 lat (B)	8,70	8,96	9,08	9,20	9,32	9,40	9,27	9,24	9,34	9,20	8,92	8,91
wolce (C)	7,28	6,37	7,67	0,00	7,79	0,00	7,40	0,00	7,21	8,03	7,43	7,27
krowy (D)	6,62	6,88	7,19	7,18	7,26	7,45	7,20	7,00	7,15	7,05	6,81	6,66
jałówki (E)	7,56	7,71	7,79	7,84	7,86	7,99	7,90	7,79	7,88	7,81	7,59	7,63

2007												zł/kg mpc
	I	II	III	IV	V	VI	VII	VIII	IX	X	XI	XII
bydło ogółem	8,14	8,29	8,23	8,10	7,82	7,72	7,68	7,93	8,07	7,75	7,50	7,55
byki do 2 lat (A)	9,14	9,15	9,03	8,95	8,66	8,49	8,37	8,70	8,73	8,49	8,33	8,37
byki >2 lat (B)	9,16	9,20	8,92	8,93	8,56	8,52	8,54	8,71	8,82	8,48	8,14	8,23
wolce (C)	0,00	0,00	7,77	8,73	7,58	6,64	0,00	7,17	7,90	7,45	8,17	6,36
krowy (D)	6,87	7,14	7,21	7,14	6,95	6,92	6,91	7,08	7,33	7,03	6,57	6,42
jałówki (E)	7,72	7,80	7,77	7,66	7,53	7,49	7,49	7,66	7,77	7,56	7,45	7,45

2008												zł/kg mpc
	I	II	III	IV	V	VI	VII	VIII	IX	X	XI	XII
bydło ogółem	7,97	8,08	8,06	8,07	8,08	8,28	7,90	7,94	8,12	8,10	8,00	8,24
byki do 2 lat (A)	8,82	8,75	8,66	8,71	8,69	8,85	8,59	8,70	8,85	8,91	8,91	9,16
byki >2 lat (B)	8,76	8,62	8,50	8,64	8,75	8,98	8,71	8,85	9,01	8,99	8,98	8,93
wolce (C)	7,39	7,82	8,39	6,26	8,42	9,30	7,97	7,87	7,40	0,00	7,63	7,55
krowy (D)	6,83	7,01	7,16	7,21	7,25	7,50	7,10	7,08	7,22	7,17	6,89	7,06
jałówki (E)	7,68	7,76	7,83	7,81	7,83	7,93	7,70	7,67	7,81	7,80	7,75	7,92

2009												zł/kg mpc
	I	II	III	IV	V	VI	VII	VIII	IX	X	XI	XII
bydło ogółem	8,66	9,13	9,47	9,28	9,43	9,70	9,46	9,27	9,19	8,82	8,92	9,08

Departament Rynków Rolnych

byki do 2 lat (A)	9,51	9,92	10,25	10,13	10,31	10,60	10,44	10,43	10,32	10,04	10,21	10,31
byki >2 lat (B)	9,55	9,99	10,47	10,41	10,57	10,84	10,67	10,71	10,67	10,47	10,46	10,48
wolce (C)	7,06	8,34	0,00	0,00	8,00	0,00	0,00	0,00	7,45	8,46	8,35	0,00
krowy (D)	7,50	7,85	8,32	8,23	8,29	8,56	8,20	7,93	7,77	7,36	7,34	7,37
jałówki (E)	8,22	8,51	8,90	8,88	8,90	9,12	9,03	9,00	8,98	8,75	8,83	8,87
2010												
	I	II	III	IV	V	VI	VII	VIII	IX	X	XI	XII
bydło ogółem	9,43	9,45	8,78	8,78	8,44	8,45	8,29	8,51	8,66	8,79	9,40	9,91
byki do 2 lat (A)	10,66	10,58	9,71	9,55	9,03	8,98	8,83	9,13	9,31	9,63	10,58	11,18
byki >2 lat (B)	10,96	10,74	9,81	9,73	9,14	9,11	8,90	9,33	9,55	9,85	10,86	11,38
wolce (C)	0,00	10,54	9,24	5,99	8,44	8,06	8,08	8,63	7,65	0,00	0,00	8,09
krowy (D)	7,70	7,76	7,67	7,68	7,56	7,66	7,50	7,46	7,60	7,56	7,63	7,85
jałówki (E)	9,17	9,23	8,61	8,46	8,19	8,24	8,12	8,27	8,42	8,46	8,68	9,02
2011												
	I	II	III	IV	V	VI	VII	VIII	IX	X	XI	XII
bydło ogółem	10,13	10,06	10,59	10,73	10,88	10,58	10,85	11,31	11,73	11,83	11,97	12,41
byki do 2 lat (A)	11,47	11,15	11,79	11,89	11,87	11,48	11,84	12,56	13,09	13,31	13,41	13,67
byki >2 lat (B)	11,67	11,25	11,81	11,93	11,89	11,45	11,80	12,58	13,12	13,42	13,48	13,73
wolce (C)	0,00	8,22	0,00	10,05	9,39	8,70	12,73	0,00	9,76	10,79	9,47	10,65
krowy (D)	8,03	8,26	8,93	9,22	9,35	9,43	9,57	9,81	10,12	10,25	10,38	10,62
jałówki (E)	9,22	9,30	9,73	9,85	9,96	10,09	10,31	10,69	11,16	11,33	11,48	11,78
2012												
	I	II	III	IV	V	VI	VII	VIII	IX	X	XI	XII
bydło ogółem	12,94	12,98	12,51	12,44	12,23	12,48	12,52	12,77	12,91	12,63	12,46	
byki do 2 lat (A)	14,23	13,99	13,32	13,31	12,81	13,08	13,24	13,72	13,91	13,67	13,47	
byki >2 lat (B)	14,27	14,01	13,29	13,31	12,77	13,08	13,21	13,71	13,92	13,69	13,52	
wolce (C)	12,32	0,00	11,80	10,31	0,00	0,00	0,00	0,00	0,00	12,21	0,00	
krowy (D)	11,03	11,27	11,25	11,15	11,16	11,45	11,41	11,53	11,58	11,34	10,99	
jałówki (E)	12,13	12,34	12,11	12,09	12,19	12,28	12,35	12,53	12,64	12,52	12,48	

Departament Rynków Rolnych

2003 kwartał					2003 półrocze			2003	
	I-III	IV-VI	VII-IX	X-XII		I-VI	VII-XII		I-XII
bydło ogółem	5,21	5,18	4,90	5,09	bydło ogółem	5,19	5,00	bydło ogółem	5,10
byki do 2 lat (A)	6,26	6,25	6,11	5,99	byki do 2 lat (A)	6,26	6,04	byki do 2 lat (A)	6,16
byki >2 lat (B)	6,01	5,84	6,14	5,87	byki >2 lat (B)	5,96	6,02	byki >2 lat (B)	6,00
wolce (C)	6,13	6,04	5,93	5,70	wolce (C)	6,10	5,72	wolce (C)	5,88
krowy (D)	3,41	3,28	3,48	3,91	krowy (D)	3,35	3,70	krowy (D)	3,53
jałówki (E)	5,94	5,87	5,65	5,55	jałówki (E)	5,91	5,59	jałówki (E)	5,76
2004 kwartał					2004 półrocze			2004	
	I-III	IV-VI	VII-IX	X-XII		I-VI	VII-XII		I-XII
bydło ogółem	5,52	7,11	7,40	7,31	bydło ogółem	6,27	7,35	bydło ogółem	6,94
byki do 2 lat (A)	6,21	7,96	8,18	8,18	byki do 2 lat (A)	7,00	8,18	byki do 2 lat (A)	7,73
byki >2 lat (B)	6,25	7,93	8,11	8,20	byki >2 lat (B)	7,06	8,14	byki >2 lat (B)	7,90
wolce (C)	5,94	7,88	7,62	6,95	wolce (C)	7,26	7,05	wolce (C)	7,06
krowy (D)	4,39	6,40	6,71	6,57	krowy (D)	5,49	6,64	krowy (D)	6,25
jałówki (E)	5,69	6,88	7,13	7,18	jałówki (E)	6,17	7,15	jałówki (E)	6,69
2005 kwartał					2005 półrocze			2005	
	I-III	IV-VI	VII-IX	X-XII		I-VI	VII-XII		I-XII
bydło ogółem	7,90	8,14	8,13	7,60	bydło ogółem	8,04	7,90	bydło ogółem	7,97
byki do 2 lat (A)	8,69	8,84	8,81	8,62	byki do 2 lat (A)	8,78	8,73	byki do 2 lat (A)	8,76
byki >2 lat (B)	8,53	8,75	8,66	8,54	byki >2 lat (B)	8,66	8,62	byki >2 lat (B)	8,64
wolce (C)	6,18	8,52	7,48	7,74	wolce (C)	6,44	7,48	wolce (C)	7,24
krowy (D)	7,14	7,45	7,34	6,47	krowy (D)	7,33	6,95	krowy (D)	7,14
jałówki (E)	7,54	7,76	7,67	7,44	jałówki (E)	7,66	7,55	jałówki (E)	7,61
2006 kwartał					2006 półrocze			2006	
	I-III	IV-VI	VII-IX	X-XII		I-VI	VII-XII		I-XII

Wykorzystanie możliwe z dokładnym podaniem źródła

Departament Rynków Rolnych

bydło ogółem	8,05	8,36	8,23	7,96	bydło ogółem	8,21	8,10	bydło ogółem	8,15
byki do 2 lat (A)	9,14	9,38	9,20	8,99	byki do 2 lat (A)	9,26	9,10	byki do 2 lat (A)	9,18
byki >2 lat (B)	8,96	9,31	9,29	9,02	byki >2 lat (B)	9,18	9,16	byki >2 lat (B)	9,17
wolce (C)	6,70	7,79	7,30	7,44	wolce (C)	6,97	7,41	wolce (C)	7,22
krowy (D)	6,95	7,29	7,11	6,86	krowy (D)	7,12	6,98	krowy (D)	7,05
jałówki (E)	7,71	7,89	7,85	7,68	jałówki (E)	7,80	7,76	jałówki (E)	7,78
2007 kwartał					2007 półrocze			2007	
	I-III	IV-VI	VII-IX	X-XII		I-VI	VII-XII		I-XII
bydło ogółem	8,22	7,87	7,91	7,61	bydło ogółem	8,04	7,75	bydło ogółem	7,89
byki do 2 lat (A)	9,11	8,70	8,62	8,40	byki do 2 lat (A)	8,91	8,51	byki do 2 lat (A)	8,71
byki >2 lat (B)	9,07	8,65	8,70	8,30	byki >2 lat (B)	8,85	8,54	byki >2 lat (B)	8,69
wolce (C)	7,77	7,39	7,41	7,22	wolce (C)	7,42	7,28	wolce (C)	7,40
krowy (D)	7,07	6,99	7,11	6,73	krowy (D)	7,03	6,91	krowy (D)	6,97
jałówki (E)	7,77	7,55	7,64	7,50	jałówki (E)	7,66	7,57	jałówki (E)	7,61
2008 kwartał					2008 półrocze			2008	
	I-III	IV-VI	VII-IX	X-XII		I-VI	VII-XII		I-XII
bydło ogółem	8,04	8,14	7,99	8,11	bydło ogółem	8,09	8,05	bydło ogółem	8,07
byki do 2 lat (A)	8,74	8,75	8,71	8,98	byki do 2 lat (A)	8,75	8,86	byki do 2 lat (A)	8,80
byki >2 lat (B)	8,64	8,79	8,88	8,97	byki >2 lat (B)	8,72	8,91	byki >2 lat (B)	8,82
wolce (C)	7,52	6,82	7,75	7,62	wolce (C)	7,34	7,71	wolce (C)	7,45
krowy (D)	6,99	7,31	7,14	7,05	krowy (D)	7,16	7,09	krowy (D)	7,13
jałówki (E)	7,76	7,85	7,73	7,82	jałówki (E)	7,81	7,78	jałówki (E)	7,79
2009 kwartał					2009 półrocze			2009	
	I-III	IV-VI	VII-IX	X-XII		I-VI	VII-XII		I-XII
bydło ogółem	9,11	9,46	9,31	8,94	bydło ogółem	9,30	9,13	bydło ogółem	9,22
byki do 2 lat (A)	9,92	10,33	10,39	10,19	byki do 2 lat (A)	10,13	10,30	byki do 2 lat (A)	10,21
byki >2 lat (B)	10,13	10,61	10,68	10,47	byki >2 lat (B)	10,38	10,57	byki >2 lat (B)	10,49
wolce (C)	8,26	8,00	7,45	8,45	wolce (C)	8,18	7,85	wolce (C)	8,13

Wykorzystanie możliwe z dokładnym podaniem źródła

Departament Rynków Rolnych

krowy (D)	7,91	8,35	7,96	7,35	krowy (D)	8,15	7,67	krowy (D)	7,89
jałówki (E)	8,57	8,96	9,00	8,81	jałówki (E)	8,78	8,91	jałówki (E)	8,85
2010 kwartał					2010 półrocze			2010	
	I-III	IV-VI	VII-IX	X-XII		I-VI	VII-XII		I-XII
bydło ogółem	9,17	8,54	8,50	9,37	bydło ogółem	8,83	8,96	bydło ogółem	8,90
byki do 2 lat (A)	10,27	9,15	9,11	10,49	byki do 2 lat (A)	9,66	9,84	byki do 2 lat (A)	9,76
byki >2 lat (B)	10,45	9,25	9,26	10,72	byki >2 lat (B)	9,67	9,93	byki >2 lat (B)	9,83
wolce (C)	9,36	8,25	8,16	8,09	wolce (C)	8,59	8,11	wolce (C)	8,29
krowy (D)	7,71	7,64	7,53	7,68	krowy (D)	7,67	7,61	krowy (D)	7,64
jałówki (E)	8,94	8,28	8,29	8,71	jałówki (E)	8,59	8,50	jałówki (E)	8,54
2011 kwartał					2011 półrocze			2011	
	I-III	IV-VI	VII-IX	X-XII		I-VI	VII-XII		I-XII
bydło ogółem	10,29	10,72	11,31	12,04	bydło ogółem	10,49	11,69	bydło ogółem	11,10
byki do 2 lat (A)	11,50	11,73	12,49	13,45	byki do 2 lat (A)	11,61	12,98	byki do 2 lat (A)	12,25
byki >2 lat (B)	11,59	11,74	12,73	13,55	byki >2 lat (B)	11,65	13,29	byki >2 lat (B)	12,80
wolce (C)	8,22	9,31	9,98	10,63	wolce (C)	8,83	10,56	wolce (C)	9,97
krowy (D)	8,46	9,34	9,85	10,39	krowy (D)	8,88	10,14	krowy (D)	9,57
jałówki (E)	9,46	9,97	10,73	11,50	jałówki (E)	9,71	11,13	jałówki (E)	10,43
2012 kwartał					2012 półrocze			2012	
	I-III	IV-VI	VII-IX	X-XII		I-VI	VII-XII		I-XII
bydło ogółem	12,80	12,37	12,74		bydło ogółem	12,57		bydło ogółem	
byki do 2 lat (A)	13,81	13,03	13,62		byki do 2 lat (A)	13,41		byki do 2 lat (A)	
byki >2 lat (B)	13,85	13,00	13,58		byki >2 lat (B)	13,38		byki >2 lat (B)	
wolce (C)	11,97	10,31	0,00		wolce (C)	11,92		wolce (C)	
krowy (D)	11,19	11,25	11,51		krowy (D)	11,22		krowy (D)	
jałówki (E)	12,19	12,19	12,51		jałówki (E)	12,19		jałówki (E)	

Uwaga:

Zainteresowanych pozyskaniem danych z zakresu monitoringu cen sprzedaży oraz cen targowiskowych w latach 2004-2011 jak i pozostałych danych m.inn. cen zakupu, danych GUS i Komisji Europejskiej, zapraszam do wydania biuletynu w wersji EXCEL:

http://www.minrol.gov.pl/FileRepozytory/FileRepozytoryShowImage.aspx?item_id=40582

Biuletyn „*Rynek wołowiny i cielęciny*” ukazuje się w każdy czwartek o godz. 13⁰⁰.
Informacje zamieszczane w tym biuletynie przekazywane są przez współpracujące z nami podmioty na podstawie Ustawy o badaniach rynkowych z dn. 30 marca 2001r.

Wydawca:

Ministerstwo Rolnictwa i Rozwoju Wsi,

Departament Rynków Rolnych

ul. Wspólna 30, 00-930 Warszawa,

tel. (022) 623-12-54, fax (022) 623-27-06 lub 07

Internet: <http://www.minrol.gov.pl/bia>, E-mail: biuletyn@minrol.gov.pl

Autor: Krzysztof Seredyn tel. (022) 623-12-54; E-mail: Krzysztof.Seredyn@minrol.gov.pl