

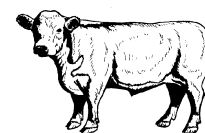
Ministerstwo Rolnictwa i Rozwoju Wsi
 Departament Rynków Rolnych
ZINTEGROWANY SYSTEM

ROLNICZEJ INFORMACJI RYNKOWEJ

(Podstawa prawna: Ustawa o rolniczych badaniach rynkowych z dnia 30 marca 2001r.)

Rynek wołowiny i cielęciny

(wydanie skrócone)



NR 50/2011

Czwartek, 22 grudnia 2011 r.

Notowania¹ w okresie: 12-18.12.2011r.

1. Ceny zakupu bydła rzeźnego w Polsce

Tablica 1. Zbiornicze zestawienie danych dotyczących zakupionego bydła rzeźnego w ubojniach w kraju

Kategoria bydła	CENA ZAKUPU*					Średnia masa tuszy ciepłej		Liczba sztuk	Struktura zakupu	
	wg w.ż.** [zł/kg]	dla mpc [zł/tonę]	dla mps [zł/tonę]	Zmiana ceny [%]		[kg]	Zmiana	Zmiana	[%]	Zmiana
	2011-12-18	2011-12-18	2011-12-18	tyg.	roczna	2011-12-18	tyg. [%]	tyg. [%]	2011-12-18	tyg. [pkt. %]
Bydło ogółem	6,31	12 447	12 696	1,4	25,0	294,5	1,0	0,6	100,0	-
Byki do 2 lat (U+R+O)	7,37	13 680	13 953	0,7	22,1	321,2	0,3	2,5	44,3	0,8
Byki >2 lat (R+O)	7,34	13 714	13 988	-0,4	19,3	368,3	3,1	18,9	4,4	0,7
Wolce (U+R+O)	***	***	***	***	--	***	***	***	***	***
Krowy (R+O+P)	4,96	10 660	10 873	1,4	35,1	267,5	0,6	-3,4	35,9	-1,5
Jałówki (U+R+O)	6,12	11 852	12 089	1,7	31,4	259,5	0,7	0,3	15,3	0,0

* - jest to cena netto zapłacona dostawcom bydła za dostarczony do rzeźni pełnowartościowy żywiec wołowy na bazie franco zakład czyli wraz z kosztami transportu dostawcy jak i rzeźni jeśli poniosła ona koszty transportu związane z zakupem żywca. Cena ta zawiera również wszelkie dodatkowe płatności (premie, nagrody itp.) niezależnie od okresu w jakim zostały wypłacone.

** - w.ż. - waga żywa (cenę za wagę żywą wyliczono stosując średnie wskaźniki wydajności rzeźnej uzyskane w Polsce w roku 2010: bydło ogółem - 0,507 (było 0,521); byki do 2 lat - 0,539 (było 0,550); byki > 2 lat - 0,535 (było 0,520); wolce - 0,54 (było 0,540); krowy - 0,465 (było 0,478) i jałówki - 0,516 (było 0,530),

mpc - masa poubojowa ciepła, mps - masa poubojowa schłodzona,

*** z uwagi na ustawowy obowiązek nieidentyfikacji danych, ceny nie podano

¹ Badanie cen zakupu i cen sprzedaży w zakładach mięsnych prowadzone jest na reprezentatywnej próbie. Ceny zakupu rejestrowane są dla klas SEUROP wg rozporządzenia Rady (WE) Nr 1234/2007 z dnia 22 października 2007r. ustanawiającego wspólną organizację rynków rolnych oraz przepisy szczegółowe dotyczące niektórych produktów rolnych („rozporządzenie o jednolitej wspólnej organizacji rynku”) (Dz.U. L 299 z 16.11.2007, str. 1, z późn. zm.) i wg rozporządzenia Komisji (WE) nr 1249/2008 z dnia 10 grudnia 2008 r. r. ustanawiającego szczegółowe zasady wdrożenia wspólnotowych skal klasyfikacji tusz wołowych, wieprzowych i baranich oraz raportowania ich cen (Dz. U. Nr L 337 z 16.12.2008, str. 3 z późn. zm.) oraz rozporządzenia Ministra Rolnictwa i Rozwoju Wsi z dnia 4 lutego 2009 r. w sprawie szczegółowego sposobu oznaczania klasy jakości handlowej tusz wołowych (Dz.U. z dn. 19.02.2009r. Nr 28, poz. 180). Ceny zakupu rejestrowane są dla masy poubojowej schłodzonej.

Badanie cen targowiskowych prowadzone jest na targowiskach na których dokonywany jest obrót bydłem a ceny rejestrowane są jako średnie arytmetyczne zrealizowanych transakcji.

Wykorzystanie możliwe z dokładnym podaniem źródła

**Zintegrowany System
 Rolniczej Informacji Rynkowej**

Departament Rynków Rolnych

Tablica 2. Zbiorcze zestawienie danych dotyczących zakupu bydła rzeźnego wg makroregionów

Kategoria bydła	Cena zakupu				Średnia masa tuszy cieplej		Zmiana tyg. poziomu uboju [%]	Struktura zakupu	
	wg w.ż. [zł/kg]	dla mpc [zł/tonę]	dla mps [zł/tonę]	Zmiana tyg. [%]	[kg]	Zmiana tyg. [%]		[%]	Zmiana tyg. [w pkt.%]
	2011-12-18	2011-12-18	2011-12-18		2011-12-18		2011-12-18		
Centralny									
Bydło ogółem	6,37	12 567	12 818	1,6	293,0	0,4	-5,4	100,0	-
byki do 2 lat	7,40	13 735	14 010	1,4	320,4	-0,4	-3,2	45,6	1,0
byki > 2 lat	7,32	13 686	13 960	-0,8	371,3	5,9	8,5	4,6	0,6
wolce	-	-	-	-	-	-	-	-	-
krowy	4,97	10 690	10 904	0,9	261,9	-0,3	-9,4	34,0	-1,5
jałówki	6,20	12 008	12 248	2,1	258,2	0,0	-6,2	15,8	-0,1
Południowy									
Bydło ogółem	6,35	12 525	12 776	0,0	296,5	1,0	2,8	100,0	-
byki do 2 lat	7,37	13 680	13 954	-0,5	321,0	0,7	-0,2	47,0	-1,4
byki > 2 lat	7,36	13 748	14 023	0,3	366,5	3,4	19,5	3,7	0,5
wolce	-	-	-	-	-	-	-	-	-
krowy	5,01	10 769	10 985	1,2	272,3	1,8	5,7	35,3	1,0
jałówki	6,15	11 921	12 159	1,2	257,0	0,2	4,6	14,0	0,2
Północny									
Bydło ogółem	6,09	12 006	12 246	4,4	294,3	2,5	12,7	100,0	-
byki do 2 lat	7,28	13 511	13 781	2,4	324,2	1,8	36,7	35,9	6,3
byki > 2 lat	7,34	13 726	14 001	-0,5	364,5	-4,2	47,0	5,2	1,2
wolce	-	-	-	-	-	-	-	-	-
krowy	4,85	10 420	10 628	2,7	270,3	-0,1	-4,9	41,6	-7,7
jałówki	5,89	11 406	11 634	2,2	266,8	3,0	10,3	16,7	-0,4

*- z uwagi na ustawowy obowiązek nieidentyfikacji danych, ceny nie podano.

** - z uwagi na brak porównywalności w obecnym tygodniu, danych nie podano

Wykorzystanie możliwe z dokładnym podaniem źródła

**Zintegrowany System
Rolniczej Informacji Rynkowej**

2. Sprzedaż wołowiny
Tablica 3. Średnie ceny netto i struktura sprzedaży ćwierci wołowych w ubojniach bydła na rynek wewnętrzny dla Polski oraz wg makroregionów

TOWAR	CENA [zł/tona]			Struktura sprzedaży			Wielkość sprzedaży zmiana tyg. [%]**
	2011-12-18	2011-12-11	Zmiana tyg. [%]	2011-12-18	2011-12-11	Zmiana tyg. [%]	
POLSKA							
Ćwierci od byków do 2 lat - OGÓŁEM	13 967	13 821	1,1	100,00	100,00	--	7,25
ćwierci przednie	12 976	13 866	-6,4	3,69	2,73	34,95	44,74
ćwierci tylne	17 188	17 596	-2,3	2,99	3,35	-10,83	-4,36
ćwierci kompensowane	13 903	13 685	1,6	93,32	93,92	-0,63	6,58
Ćwierci od krów rzeźnych - OGÓŁEM	11 029	10 977	0,5	100,00	100,00	--	-0,81
ćwierci przednie	*	--	--	*	0,00		
ćwierci tylne	--	--	--	0,00	0,00		
ćwierci kompensowane	11 036	10 977	0,5	99,84	100,00	-0,16	-0,97
CENTRALNY							
Ćwierci od byków do 2 lat - OGÓŁEM	13 959	13 636	2,4	100,00	100,00	--	5,79
ćwierci przednie	13 195	13 003	1,5	3,11	0,89	250,39	270,68
ćwierci tylne	15 473	15 463	0,1	2,17	1,40	55,02	64,00
ćwierci kompensowane	13 950	13 616	2,5	94,72	97,71	-3,06	2,55
Ćwierci od krów rzeźnych - OGÓŁEM	10 765	11 062	-2,7	100,00	100,00	--	-15,27
ćwierci przednie	*	--	--	*	0,00		
ćwierci tylne	--	--	--	0,00	0,00		
ćwierci kompensowane	10 785	11 062	-2,5	99,53	100,00	-0,47	-15,67
POŁUDNIOWY							
Ćwierci od byków do 2 lat - OGÓŁEM	13 991	13 997,8	-0,1	100,00	100,00	--	8,42
ćwierci przednie	12 864	13 473	-4,5	5,37	3,40	57,81	71,10
ćwierci tylne	17 897	18 035	-0,8	4,67	6,21	-24,76	-18,43
ćwierci kompensowane	13 855	13 740	0,8	89,96	90,39	-0,48	7,91
Ćwierci od krów rzeźnych - OGÓŁEM	11 272	11 133	1,2	100,00	100,00	--	14,52
ćwierci przednie	--	--	--	0,00	0,00		
ćwierci tylne	--	--	--	0,00	0,00		
ćwierci kompensowane	11 272	11 133	1,2	100,00	100,00	0,00	14,52
PÓŁNOCNY							
Ćwierci od byków do 2 lat - OGÓŁEM	13 917	13 796	0,9	100,00	100,00	--	7,75
ćwierci przednie	--	14 946	--	0,00	5,89	-100,00	-100,00
ćwierci tylne	--	--	--	0,00	0,00		
ćwierci kompensowane	13 917	13 724	1,4	100,00	94,11	6,26	14,50
Ćwierci od krów rzeźnych - OGÓŁEM	10 982	10 589	3,7	100,00	100,00	--	0,36
ćwierci przednie	--	--	--	0,00	0,00		
ćwierci tylne	--	--	--	0,00	0,00		
ćwierci kompensowane	10 982	10 589	3,7	100,00	100,00	0,00	0,36

* - z uwagi na ustawy o obowiązkach nieidentyfikacji danych, ceny nie podano.

** - z uwagi na brak porównywalności danych w obecnym tygodniu, danych nie podano

Departament Rynków Rolnych

Tablica 4. Średnie ceny netto sprzedaży elementów mięsa wołowego z przeznaczeniem na rynek wewnętrzny dla Polski oraz w makroregionach w okresie: 12-18.12.2011r.

Makroregion	Cena sprzedaży [zł/tonę]		Tygodniowa zmiana ceny [%]	
	rostbef z/k	udziec b/k	rostbef z/k	udziec b/k
Ogółem kraj	23504	24074	-0,4	3,4
Południowo-zachodni	23794	27119	1,0	1,0
Wielkopolski	33815	24642	-0,4	5,6
Północno-zachodni	21405	30131	16,7	-3,6
Północno-wschodni	26466	26393	-0,2	4,3
Mazowiecko-łódzki	23234	22018	-4,4	0,5
Kujawski	19051	29841	0,2	0,3
Wschodni-dolny	26896	25812	2,4	4,5
Południowo-środkowy	19955	21331	-5,1	0,0

* - z uwagi na ustawowy wymóg nieidentyfikalności danych, ceny nie podano

3. Ceny bydła² na targowiskach

Tablica 5. Średnie krajowe ceny bydła uzyskane w transakcjach targowiskowych

Kategoria informacji	Tydzień**		Zmiana tygodniowa w %
	18.12.11	11.12.11	
<u>cielęta 60-100 kg</u>			
cena min. w zł/kg	8,00	8,00	0,0
cena max. w zł/kg	15,00	15,00	0,0
cena średnia w zł/kg	11,94	11,49	3,9
szacunkowa podaż w szt	322	260	23,8
szacunkowa sprzedaż w szt	245	205	19,5
wsk. warunków atmosferycznych *	2,31	1,93	
<u>młode bydło opasowe</u>			
cena min. w zł/kg	4,80	4,80	0,0
cena max. w zł/kg	7,60	7,60	0,0
cena średnia w zł/kg	6,52	6,56	-0,6
szacunkowa podaż w szt	265	226	17,3
szacunkowa sprzedaż w szt	122	122	0,0
wsk. warunków atmosferycznych *	2,29	2,00	
<u>krowy wybrakowane</u>			
cena min. w zł/kg	3,80	3,40	11,8
cena max. w zł/kg	5,20	5,00	4,0
cena średnia w zł/kg	4,30	4,01	7,2
szacunkowa podaż w szt	438	442	-0,9
szacunkowa sprzedaż w szt	316	295	7,1
wsk. warunków atmosferycznych *	2,33	2,00	

* - wsk. war. atmosferycznych zawiera się między liczbą 1 a 3 i jest średnią arytmetyczną z zanotowanych na targowiskach w dniu badań, jednego z trzech stopni pogody: 1-zła, 2-przeciętna i 3-dobra.

² - dla kategorii występujących w cyklu produkcyjnym żywca wołowego

Wykorzystanie możliwe z dokładnym podaniem źródła

**Zintegrowany System
Rolniczej Informacji Rynkowej**

Metodyka badań targowiskowych

Notowania cen bydła na targowiskach realizowane są w 13 województwach w kraju (oprócz³: lubuskiego, opolskiego i zachodnio-pomorskiego) na maksymalnie 90 reprezentatywnych targowiskach.

Pod pojęciem targowisko rozumiany jest zorganizowany rynek lokalny, którego dominującymi uczestnikami są okoliczni producenci rolni.

Prezentowane ceny są cenami średnimi arytmetycznymi obliczonymi z odnotowanej liczby zawartych transakcji, tylko dla bydła w określonym wieku i przedziale wagowym:

1. cielęta do chowu lub na rzeź o wadze 60 – 100 kg, zarówno buhajki jak i jałówki,
2. młode bydło opasowe do 1 roku o wadze 200 – 300 kg,
3. krowy wybrakowane po selekcji i starsze powyżej 6 lat

Zestawienie cen dotyczy ostatniego tygodnia, natomiast na poszczególnych targowiskach badania cen dokonywane są raz w tygodniu, raz na dwa tygodnie lub raz w miesiącu (w zwyczajowo przyjęty dzień targowy lub w jeden z kilku dni targowych).

Obroty na tych rynkach mają charakter lokalny. Ceny notowane są już nawet przy pojedynczej transakcji każdej z w/w kategorii bydła.

Notowań cen dokonują pracownicy Ośrodków Doradztwa Rolniczego

Biuletyn „*Rynek wołowiny i cielęciny*” ukazuje się w każdy czwartek o godz. 13⁰⁰.

Informacje zamieszczone w tym biuletynie przekazywane są przez współpracujące z nami podmioty na podstawie Ustawy o badaniach rynkowych z dn. 30 marca 2001r.

Wydawca:

Ministerstwo Rolnictwa i Rozwoju Wsi,

Departament Rynków Rolnych

ul. Wspólna 30, 00-930 Warszawa,

tel. (022) 623-12-54, fax (022) 623-27-06 lub 07

Internet: <http://www.minrol.gov.pl>, E-mail: biuletyn@minrol.gov.pl

Autor: Krzysztof Seredyn tel. (022) 623-12-54; E-mail: Krzysztof.Seredyn@minrol.gov.pl

³ w w/w województwach bydło w handlu targowiskowym nie występuje bądź ma charakter incydentalny