

ZINTEGROWANY SYSTEM ROLNICZEJ INFORMACJI RYNKOWEJ

(Podstawa prawna: Ustawa o rolniczych badaniach rynkowych z dnia 30 marca 2001r.)

Rynek wołowiny i cielęciny



NR 49/2011

Czwartek, 15 grudnia 2011r

Notowania¹ z okresu 5-11.12.2011r.

Spis treści

I.	<u>Zakupy bydła rzeźnego w ubojniach</u>	2
1.	Ceny zakupu bydła w Polsce oraz w makroregionach.....	2
2.	Ceny skupu żywca wołowego w Polsce (dane GUS).....	4
3.	Ceny bydła w Polsce na tle UE.....	10
4.	Ceny bydła w UE.....	10
5.	Uboje bydła rzeźnego w Polsce w okresie I-X 2011r.....	14
II.	<u>Sprzedż wołowiny</u>	16
1.	Ceny wołowiny w zakładach mięsnych w kraju.....	16
2.	Ceny wołowiny na krajowych giełdach towarowych.....	18
3.	Ceny bydła na targowiskach.....	19
III.	<u>Graficzna prezentacja cen w roku 2011 na tle lat 2009 i 2010</u>	21
IV.	<u>Analiza handlu zagranicznego wołowina</u>	25
1.	Dopłaty eksportowe w UE do wołowiny.....	25
2.	Handel zagraniczny końmi, bydlęm oraz mięsem wołowym w Polsce w okresie I-X 2011r.....	26
3.	Kierunki, wolumen oraz ceny eksportu/wywozu oraz importu/przywozu bydła żywego oraz wołowiny z Polski w okresie I-X 2011r.....	27
V.	<u>Informacje statystyczne (dane GUS)</u>	30
1.	Pogłowie bydła w Polsce.....	30
2.	Ceny skupu i ceny targowiskowe bydła rzeźnego w latach 2004 - 2011.....	31
3.	Ceny skupu krów rzeźnych w Polsce w latach 2005 - 2011 wg województw i miesięcy.....	31
VI.	Zestawienie monitorowanych danych w zakresie skupu z rynku wołowiny w latach 2003-2011.....	31

¹ Badanie cen zakupu i cen sprzedaży w zakładach mięsnych prowadzone jest na reprezentatywnej próbie. Ceny zakupu rejestrowane są dla klas SEUROP wg rozporządzenia Rady (WE) Nr 1234/2007 z dnia 22 października 2007r. ustanawiającego wspólną organizację rynków rolnych oraz przepisy szczegółowe dotyczące niektórych produktów rolnych („rozporządzenie o jednolitej wspólnej organizacji rynku”) (Dz.U. L 299 z 16.11.2007, str. 1, z późn. zm.) i wg rozporządzenia Komisji (WE) nr 1249/2008 z dnia 10 grudnia 2008 r. r. ustanawiającego szczegółowe zasady wdrożenia wspólnotowych skal klasyfikacji tusz wołowych, wieprzowych i baranich oraz raportowania ich cen (Dz. U. Nr L 337 z 16.12.2008, str. 3 z późn. zm.) oraz rozporządzenia Ministra Rolnictwa i Rozwoju Wsi z dnia 4 lutego 2009 r. w sprawie szczegółowego sposobu oznaczania klasy jakości handlowej tusz wołowych (Dz.U. z dn. 19.02.2009r. Nr 28, poz. 180). Ceny zakupu rejestrowane są dla masy poubojowej schłodzonej.

Badanie cen targowiskowych prowadzone jest na targowiskach na których dokonywany jest obrót bydlęciem a ceny rejestrowane są jako średnie arytmetyczne zrealizowanych transakcji.

Wykorzystanie możliwe z dokładnym podaniem źródła

I. Zakupy bydła rzeźnego w ubojniach

1.1 Ceny zakupu bydła rzeźnego w Polsce.

Tablica 1. Zbiornicze zestawienie danych dotyczących zakupionego bydła rzeźnego w ubojniach w kraju

Kategoria bydła	CENA ZAKUPU*					Średnia masa tuszy ciepłej		Liczba sztuk Zmiana tyg. [%]	Struktura zakupu	
	wg w.ż.** [zł/kg]	dla mpc [zł/tonę]	dla mps [zł/tonę]	Zmiana ceny mps [%]		[kg]	Zmiana tyg. [%]		[%]	Zmiana tyg. [pkt. %]
	2011-12-11	2011-12-11	2011-12-11	tyg.	roczna	2011-12-11		2011-12-11		
Bydło ogółem	6,23	12 280	12 526	1,8	23,9	291,7	2,5	-7,4	100,0	-
Byki do 2 lat (U+R+O)	7,32	13 586	13 858	0,1	22,0	320,2	1,4	2,8	43,5	4,3
Byki >2 lat (R+O)	7,37	13 771	14 047	0,6	21,1	357,2	0,6	17,5	3,7	0,8
Wolce (U+R+O)	5,72	10 585	10 797	-8,3	--	275,3	-11,2	1600,0	0,1	0,1
Krowy (R+O+P)	4,89	10 509	10 719	1,2	34,3	266,0	1,4	-15,5	37,4	-3,6
Jałówki (U+R+O)	6,01	11 655	11 888	0,7	29,6	257,8	1,3	-16,3	15,4	-1,6

* - jest to cena netto zapłacona dostawcom bydła za dostarczony do rzeźni lub zakupiony przez rzeźnię pełnowartościowy żywiec wołowy na bazie franco zakład czyli wraz z kosztami transportu dostawcy jak i rzeźni jeśli poniosła ona koszty transportu związane z zakupem żywca. Cena ta zawiera również wszelkie dodatkowe płatności (premie, nagrody itp.) niezależnie od okresu w jakim zostały wypłacone.

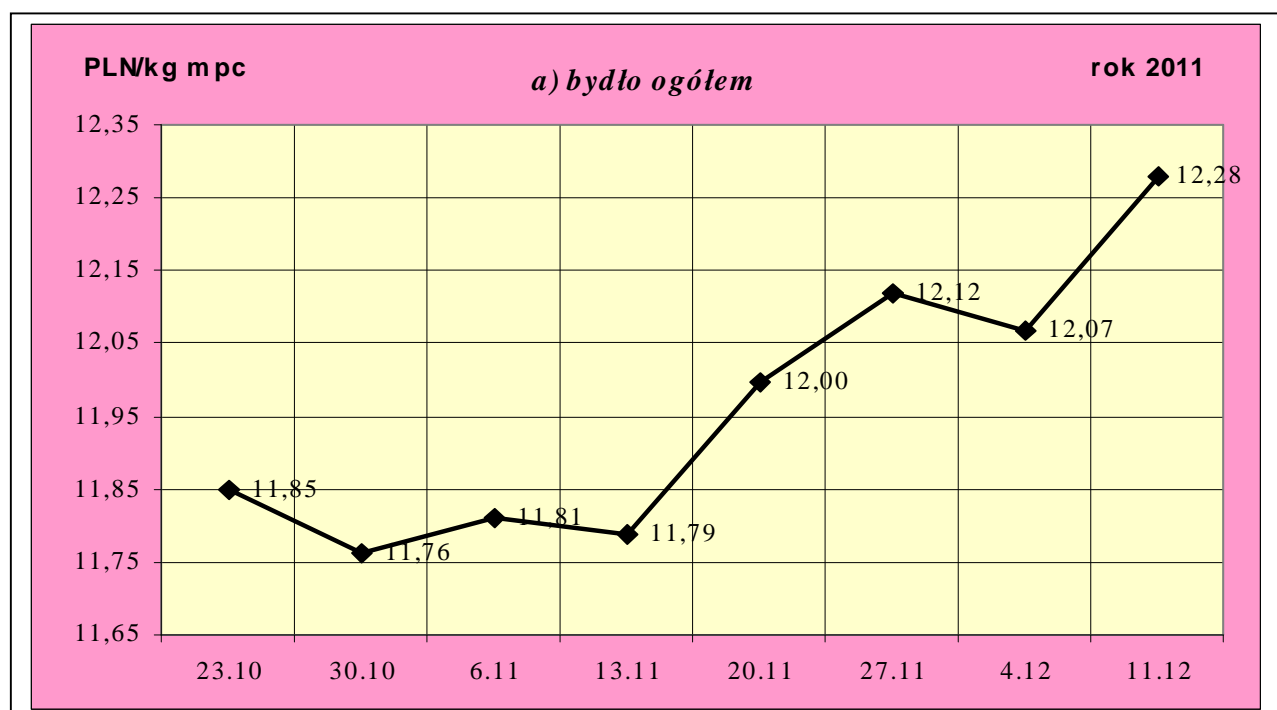
** - w.ż. - waga żywa, mpc - masa poubojowa ciepła, mps - masa poubojowa schłodzona

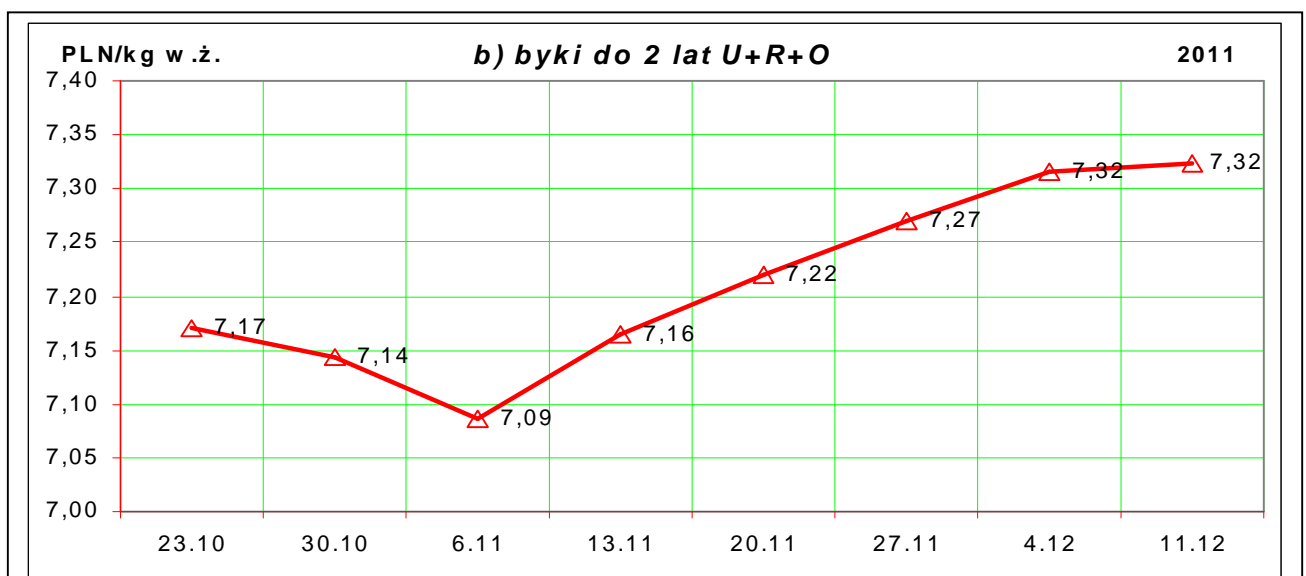
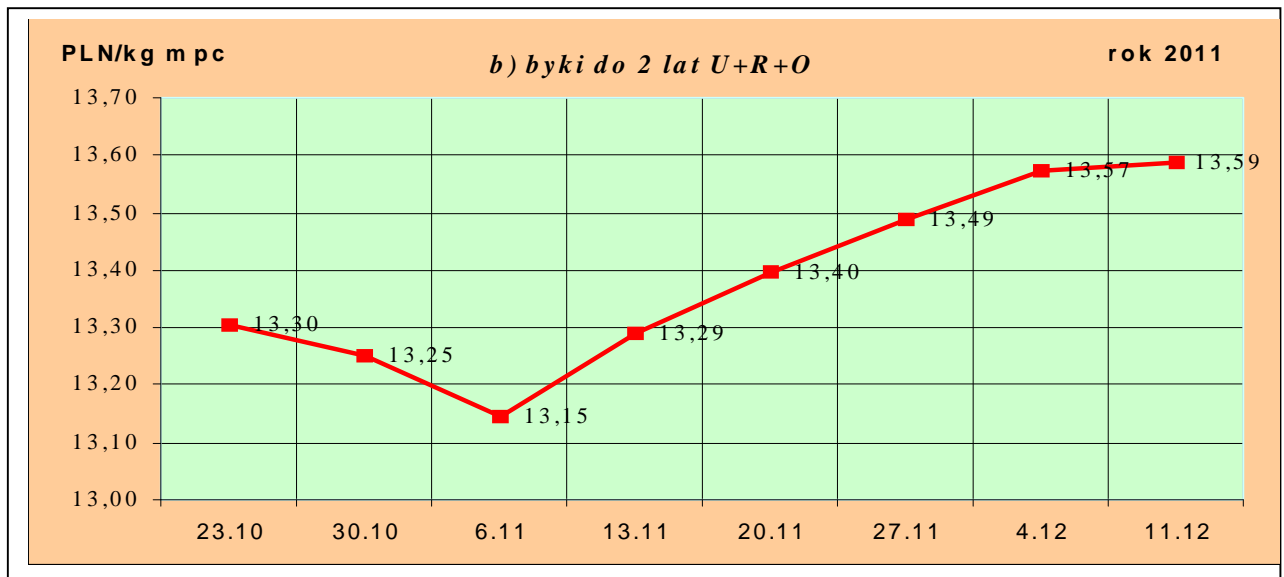
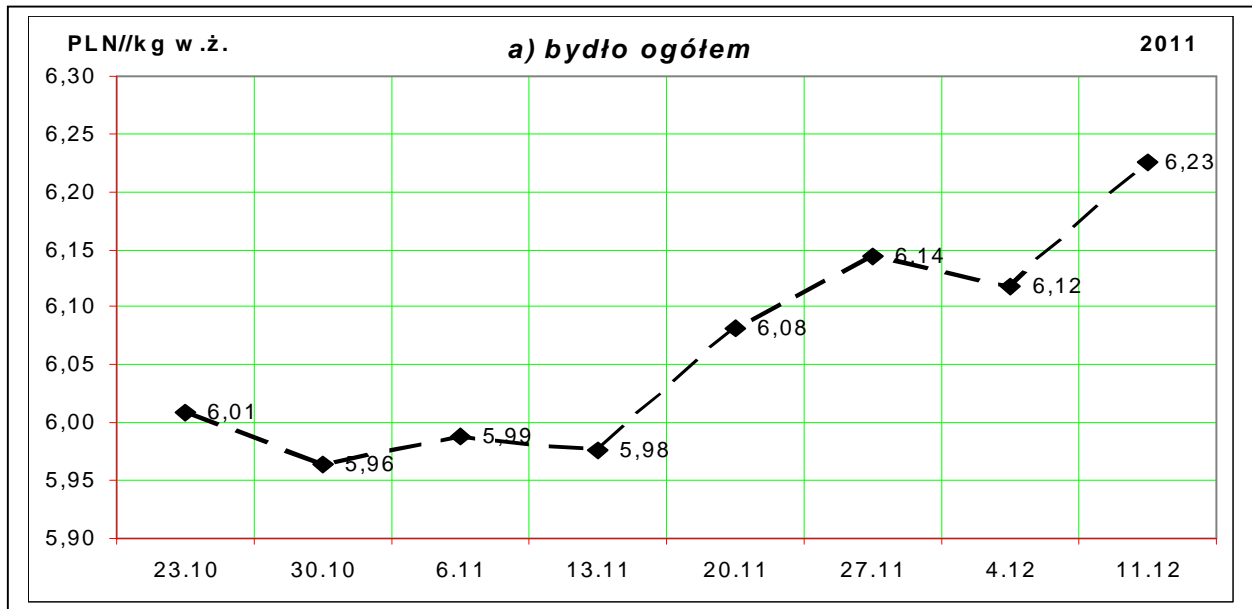
*** - daty podane w tablicach oznaczają ostatni dzień analizowanego tygodnia (poniedziałek-niedziela).

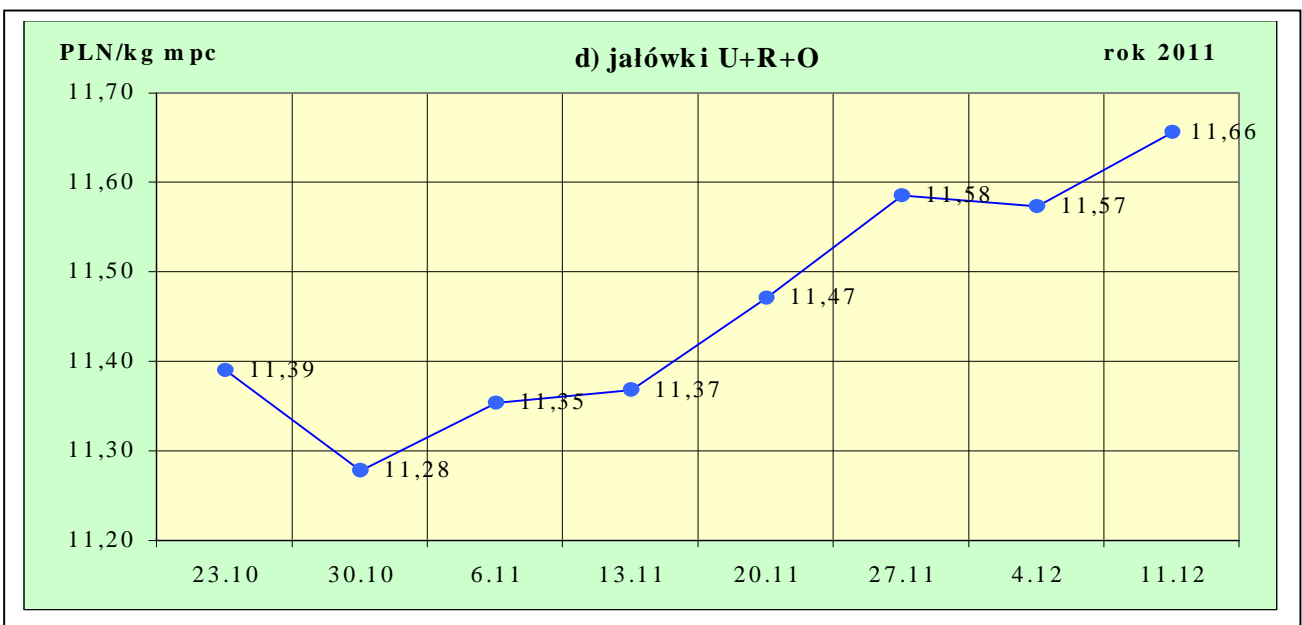
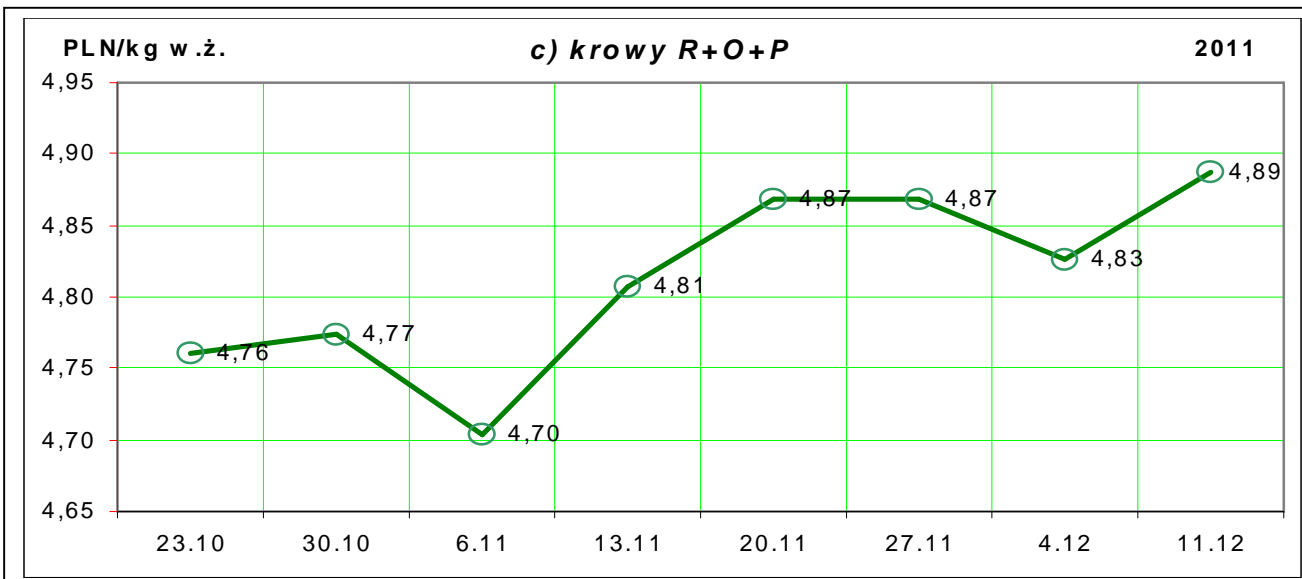
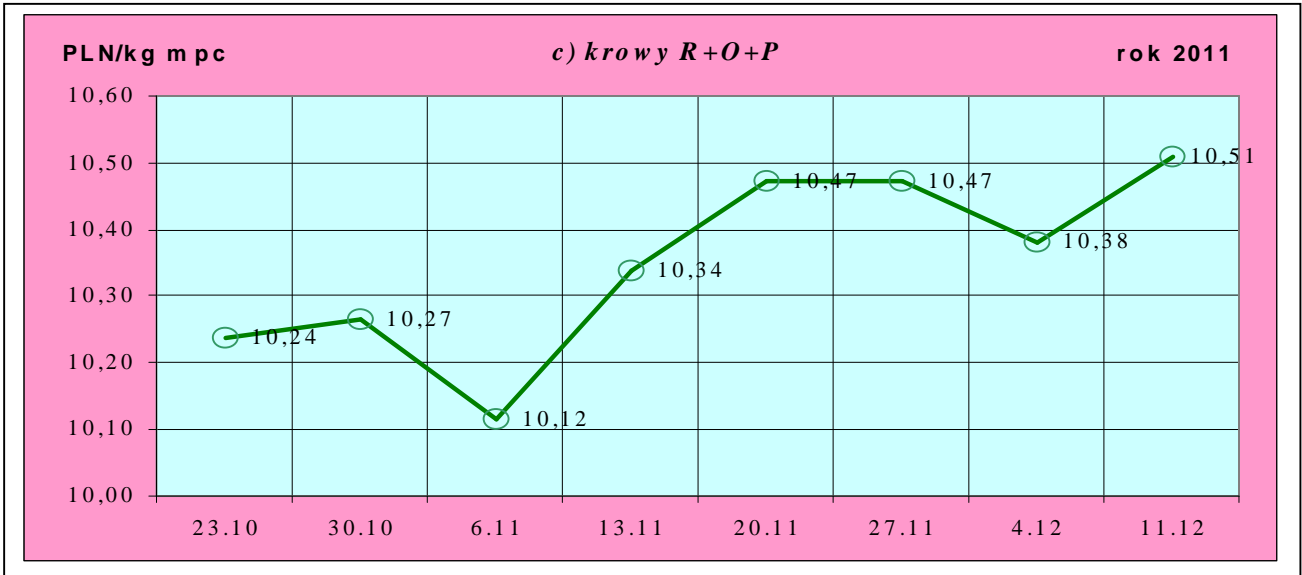
UWAGA:

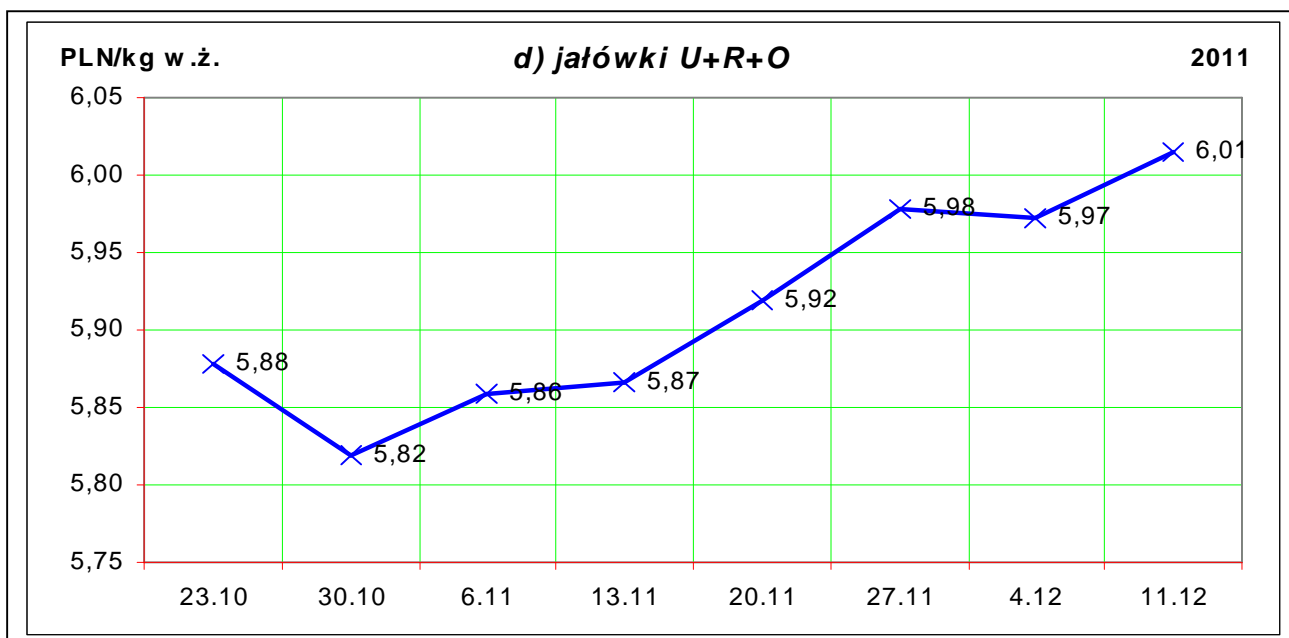
Od wydania Nr 37/2011 ceny zakupu żywca wołowego poszerzono o dwie kategorie bydła: BO3 i DP1

Rys. 1. Średnie krajowe ceny zakupu bydła rzeźnego wg kategorii bydła (PLN/ kg mpc i PLN/kg w.ż.)









1.2 Ceny skupu żywca wołowego w Polsce (dane wstępne GUS).

Tablica 2. Ceny skupu żywca wołowego w Polsce wg miesięcy w roku 2011.

a) bydła rzeźnego ogółem (bez cieląt) w zł/kg w.ż.

Kategoria ceny/miesiąc	I	II	III	IV	V	VI	VII	VIII	IX	X	XI	XII	I-XII
Cena skupu (cena zapłacona producentom żywca)*	5,23	5,33	5,71	5,75	5,80	5,65	5,52	5,87	5,96	6,00			

*- średnia cena za bydło rzeźne ogółem (bez cieląt) zapłacona w skupie producentom bydła (badana w GUS)

Tablica 3. Zbiorcze zestawienie danych dotyczących zakupu bydła rzeźnego wg makroregionów

Kategoria bydła	Cena zakupu				Średnia masa tuszy ciepłej		Zmiana tyg. poziomu uboju [%]	Struktura zakupu	
	wg w.ż. [zł/kg]	dla mpc [zł/tonę]	dla mps [zł/tonę]	Zmiana	[kg]	Zmiana		[%]	Zmiana
	2011-12-11	2011-12-11	2011-12-11	Zmiana mps tyg. [%]	2011-12-11	Zmiana tyg. [%]	2011-12-11	Zmiana tyg. [w pkt. %]	
Centralny									
Bydło ogółem	6,27	12 366	12 613	-0,3	291,8	2,6	2,9	100,0	-
byki do 2 lat	7,30	13 548	13 819	-1,1	321,8	2,4	7,3	44,6	1,8
byki > 2 lat	7,38	13 802	14 078	0,4	350,6	-0,4	13,7	4,0	0,4
wolce	-	-	-	-	-	-	-	-	-
krowy	4,93	10 596	10 808	-0,9	262,6	2,0	-2,6	35,5	-2,0
jałówki	6,07	11 761	11 996	-0,1	258,1	2,5	2,0	15,9	-0,1
Południowy									
Bydło ogółem	6,35	12 525	12 775	1,8	293,6	1,2	3,5	100,0	-
byki do 2 lat	7,41	13 743	14 018	0,7	318,8	0,3	14,2	48,4	4,6
byki > 2 lat	7,33	13 708	13 982	0,1	354,5	1,1	31,0	3,1	0,7

Departament Rynków Rolnych

wolce	-	-	-	-	-	-	-	-	-
krowy	4,95	10 640	10 853	0,6	267,5	-0,3	-4,6	34,3	-2,9
jałówki	6,08	11 778	12 014	0,7	256,5	0,1	-13,2	13,8	-2,7
			Północny						
Bydło ogółem	5,83	11 496	11 725	3,0	287,2	3,3	-38,7	100,0	-
byki do 2 lat	7,11	13 195	13 459	1,0	318,5	0,9	-32,7	29,6	2,6
byki > 2 lat	7,38	13 793	14 068	2,0	380,6	3,3	8,7	4,0	1,7
wolce	-	-	-	-	-	-	-	-	-
krowy	4,72	10 143	10 346	3,2	270,6	3,1	-41,4	49,3	-2,3
jałówki	5,76	11 164	11 387	0,0	258,9	1,0	-45,5	17,1	-2,1

*- z uwagi na ustawy obowiązujące nieidentyfikowalności danych, ceny nie podano.

** - z uwagi na brak porównywalności w obecnym tygodniu, danych nie podano

Makroregiony skupu bydła oraz sprzedaży wołowiny w ćwierćtuszach

Nazwa makroregionu	Województwa wchodzące w skład makroregionu
północny	podlaskie, pomorskie, warmińsko-mazurskie, zachodnio-pomorskie
centralny	kujawsko-pomorskie, mazowieckie, łódzkie, wielkopolskie, lubuskie
południowy	lubelskie, małopolskie, podkarpackie, świętokrzyskie, dolnośląskie, opolskie, śląskie

Tablica 4. Ceny zakupu bydła dla 32 badanych klas jakości EUROP w Polsce oraz w makroregionach

Kategorie bydła	Klasa wg EUROP	Cena zakupu				Zmiana mps tyg. [%]	Średnia tuszy 2011-12-11	masa schłodz. [kg] Zmiana tyg. [%]
		dla mpc** [zł/tonę]		dla mps** [zł/tonę]				
		2011-12-11	2011-12-04	2011-12-11	2011-12-04			
POLSKA								
byki do 2 lat	kl. U	14 077	13 993	14 359	14 273	0,6	377	1,9
byki do 2 lat	kl. U 2	14 001	13 984	14 281	14 263	0,1	366	3,6
byki do 2 lat	kl. U 3	14 166	14 003	14 449	14 283	1,2	390	0,0
byki do 2 lat	kl. R	13 764	13 775	14 039	14 050	-0,1	335	1,5
byki do 2 lat	kl. R 2	13 606	13 692	13 878	13 966	-0,6	327	0,6
byki do 2 lat	kl. R 3	13 924	13 892	14 202	14 170	0,2	343	1,8
byki do 2 lat	kl. O	13 403	13 375	13 671	13 643	0,2	306	1,5
byki do 2 lat	kl. O 2	13 273	13 303	13 538	13 569	-0,2	297	1,6
byki do 2 lat	kl. O 3	13 598	13 492	13 870	13 762	0,8	320	0,7
byki > 2 lat	kl. R 3	13 915	13 942	14 193	14 221	-0,2	369	1,5
byki > 2 lat	kl. O 3	13 659	13 479	13 932	13 749	1,3	349	0,0
krowy	kl. R	11 273	11 315	11 498	11 542	-0,4	319	1,2
krowy	kl. R 2	11 141	11 005	11 364	11 225	1,2	298	2,0
krowy	kl. R 3	11 179	11 279	11 402	11 505	-0,9	313	-0,8
krowy	kl. R 4	11 479	11 689	11 708	11 923	-1,8	343	0,4
krowy	kl. O	10 776	10 761	10 991	10 977	0,1	278	0,3
krowy	kl. O 2	10 441	10 564	10 650	10 775	-1,2	253	-1,2
krowy	kl. O 3	10 882	10 803	11 100	11 019	0,7	286	0,0
krowy	kl. O 4	11 166	11 199	11 389	11 423	-0,3	316	0,0
krowy	kl. P	9 428	9 265	9 617	9 450	1,8	223	-0,7
krowy	kl. P 1	9 036	9 141	9 217	9 324	-1,1	206	-1,6

Departament Rynków Rolnych

jałówki	kl. O	11 636	11 674	11 869	11 907	-0,3	246	1,1
jałówki	kl. O 2	11 402	11 485	11 630	11 715	-0,7	231	1,9
jałówki	kl. O 3	11 812	11 791	12 049	12 027	0,2	248	-0,8
jałówki	kl. O 4	11 704	11 852	11 939	12 089	-1,2	278	1,9
				Południowy				
byki do 2 lat	kl. U	14 234	14 082	14 518	14 363	1,1	375	0,0
byki do 2 lat	kl. U 2	14 215	14 113	14 499	14 395	0,7	359	-1,1
byki do 2 lat	kl. U 3	14 246	14 045	14 531	14 326	1,4	386	-0,9
byki do 2 lat	kl. R	13 915	13 813	14 193	14 089	0,7	338	0,7
byki do 2 lat	kl. R 2	13 808	13 761	14 084	14 037	0,3	331	0,0
byki do 2 lat	kl. R 3	13 992	13 867	14 272	14 144	0,9	343	0,7
byki do 2 lat	kl. O	13 537	13 464	13 808	13 733	0,5	299	-0,1
byki do 2 lat	kl. O 2	13 392	13 387	13 660	13 654	0,0	289	0,0
byki do 2 lat	kl. O 3	13 702	13 565	13 976	13 837	1,0	312	-1,0
byki > 2 lat	kl. R 3	13 779	13 846	14 055	14 123	-0,5	373	-1,0
byki > 2 lat	kl. O 3	13 651	13 581	13 924	13 852	0,5	341	2,1
krowy	kl. R	11 742	11 686	11 977	11 920	0,5	331	1,0
krowy	kl. R 2	11 700	11 604	11 934	11 836	0,8	316	3,1
krowy	kl. R 3	11 767	11 566	12 002	11 797	1,7	332	2,6
krowy	kl. R 4	11 735	11 869	11 970	12 106	-1,1	336	-2,4
krowy	kl. O	10 965	10 854	11 184	11 071	1,0	279	-0,3
krowy	kl. O 2	10 689	10 554	10 902	10 765	1,3	254	-0,2
krowy	kl. O 3	11 130	10 977	11 353	11 196	1,4	289	-1,4
krowy	kl. O 4	11 133	11 261	11 356	11 486	-1,1	317	0,1
krowy	kl. P	9 043	9 082	9 224	9 264	-0,4	218	-0,6
krowy	kl. P 1	8 730	8 791	8 905	8 967	-0,7	204	-0,8
krowy	kl. P 2	9 374	9 417	9 562	9 605	-0,5	229	-1,6
krowy	kl. P 3	8 886	9 153	9 063	9 336	-2,9	265	1,8
jałówki	kl. U	12 297	12 247	12 542	12 492	0,4	312	1,6
jałówki	kl. U 2	12 508	12 258	12 758	12 503	2,0	313	5,4
jałówki	kl. U 3	12 247	12 241	12 492	12 486	0,0	312	-0,4
jałówki	kl. R	11 977	12 040	12 216	12 280	-0,5	273	-1,5
jałówki	kl. R 2	11 708	11 855	11 942	12 092	-1,2	257	2,1
jałówki	kl. R 3	11 798	11 988	12 034	12 228	-1,6	269	-3,9
jałówki	kl. R 4	12 352	12 231	12 599	12 476	1,0	290	-0,5
jałówki	kl. O	11 626	11 389	11 858	11 617	2,1	245	2,3
jałówki	kl. O 2	11 468	11 126	11 698	11 348	3,1	230	2,7
jałówki	kl. O 3	11 656	11 477	11 889	11 706	1,6	249	1,6
jałówki	kl. O 4	11 812	11 743	12 048	11 978	0,6	262	-0,2
				Północny				
byki do 2 lat	kl. U	13 896	13 772	14 174	14 047	0,9	393	-4,7
byki do 2 lat	kl. U 2	14 243	13 389	14 528	13 657	6,4	371	-3,3
byki do 2 lat	kl. U 3	13 360	14 445	13 627	14 734	-7,5	432	-8,7
byki do 2 lat	kl. R	13 322	13 296	13 588	13 562	0,2	343	2,9
byki do 2 lat	kl. R 2	12 712	13 112	12 967	13 374	-3,0	329	0,3

Departament Rynków Rolnych

byki do 2 lat	kl. R 3	13 848	13 839	14 125	14 116	0,1	356	1,6
byki do 2 lat	kl. O	13 110	12 907	13 373	13 165	1,6	306	0,8
byki do 2 lat	kl. O 2	12 885	12 768	13 142	13 023	0,9	293	-1,1
byki do 2 lat	kl. O 3	13 404	13 193	13 672	13 456	1,6	326	1,4
byki > 2 lat	kl. R 3	13 931	13 793	14 209	14 069	1,0	393	3,2
byki > 2 lat	kl. O 3	13 704	13 355	13 978	13 622	2,6	373	3,2
krowy	kl. R	11 327	11 130	11 554	11 353	1,8	362	9,7
krowy	kl. R 2	11 345	10 467	11 571	10 677	8,4	355	17,3
krowy	kl. R 3	11 596	11 237	11 828	11 462	3,2	354	5,9
krowy	kl. R 4	11 046	11 519	11 267	11 750	-4,1	373	6,1
krowy	kl. O	10 565	10 536	10 776	10 747	0,3	288	0,5
krowy	kl. O 2	10 004	10 249	10 205	10 454	-2,4	262	-2,6
krowy	kl. O 3	10 780	10 772	10 996	10 988	0,1	292	-0,7
krowy	kl. O 4	10 808	10 443	11 024	10 652	3,5	336	0,1
krowy	kl. P	9 186	8 825	9 370	9 001	4,1	236	1,0
krowy	kl. P 1	8 687	8 900	8 861	9 078	-2,4	220	0,6
krowy	kl. P 2	9 668	8 525	9 861	8 696	13,4	250	-2,7
krowy	kl. P 3	9 978	10 204	10 178	10 408	-2,2	281	-0,4
jałówki	kl. U	12 192	12 438	12 436	12 687	-2,0	295	-6,6
jałówki	kl. U 2	12 122	12 119	12 365	12 361	0,0	300	-1,6
jałówki	kl. U 3	12 265	12 639	12 510	12 892	-3,0	290	-10,3
jałówki	kl. R	11 347	11 422	11 574	11 650	-0,7	284	3,2
jałówki	kl. R 2	11 175	11 323	11 399	11 549	-1,3	264	4,4
jałówki	kl. R 3	11 456	11 462	11 685	11 692	-0,1	287	1,0
jałówki	kl. R 4	11 208	11 498	11 433	11 728	-2,5	316	2,4
jałówki	kl. O	11 070	10 973	11 291	11 193	0,9	248	1,8
jałówki	kl. O 2	10 510	10 857	10 720	11 074	-3,2	232	1,6
jałówki	kl. O 3	11 352	11 088	11 579	11 310	2,4	252	-4,1
jałówki	kl. O 4	11 355	11 431	11 583	11 660	-0,7	304	-5,1

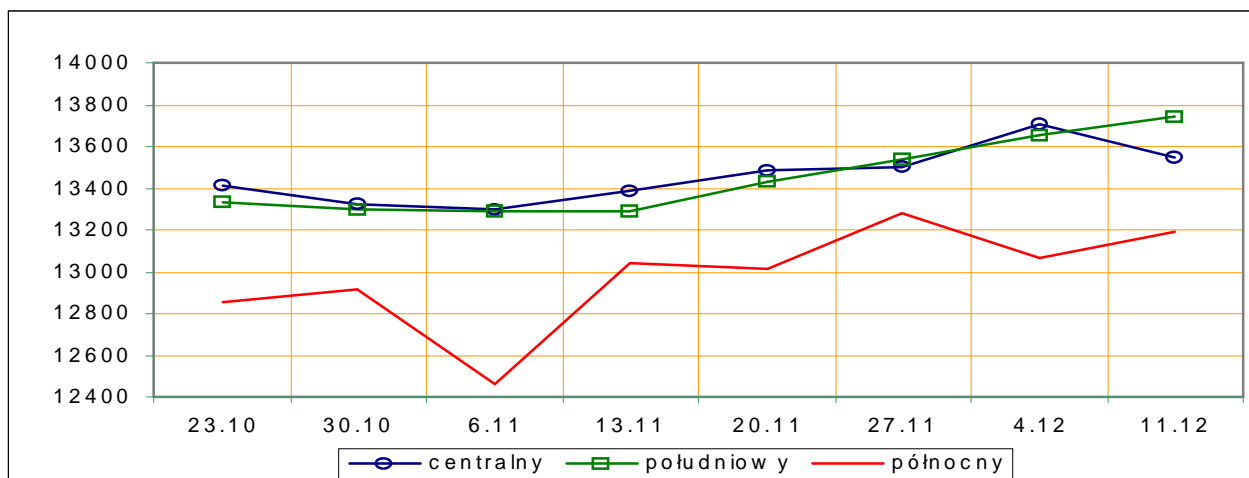
*- z uwagi na ustawowy obowiązek nieidentyfikacji danych, ceny nie podano.

Rys.3. Średnie ceny zakupu bydła rzeźnego wg makroregionów.

PLN/tonę mpc

a) byki do 2 lat

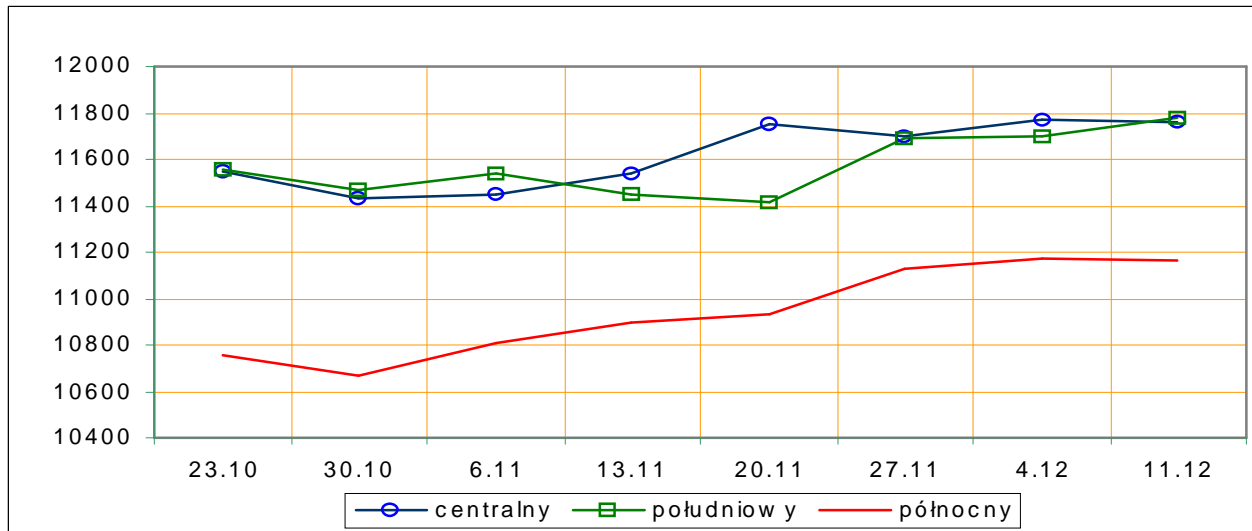
rok 2011



PLN/tonę mpc

b) jałówki

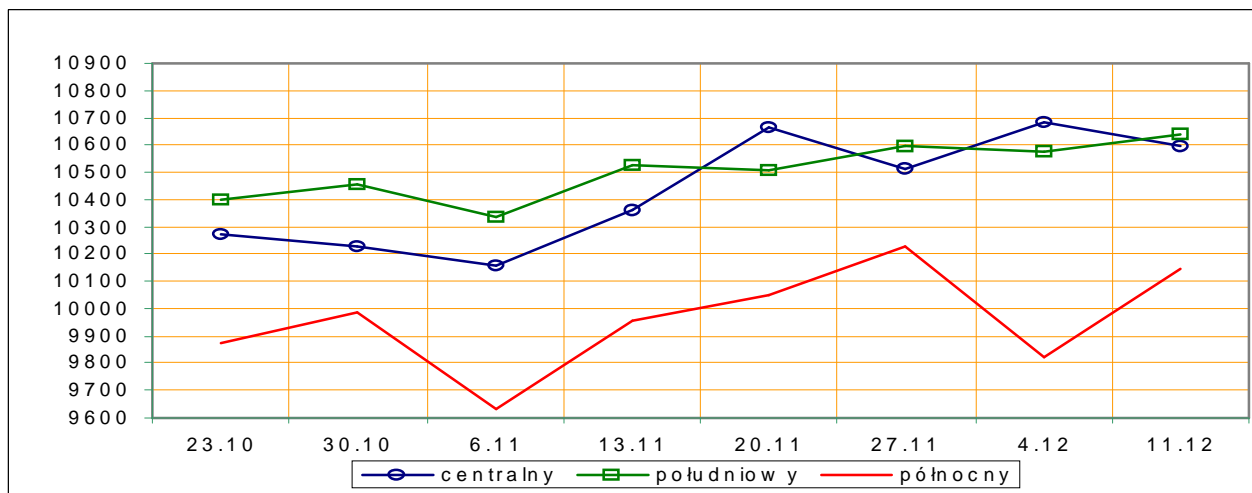
rok 2011



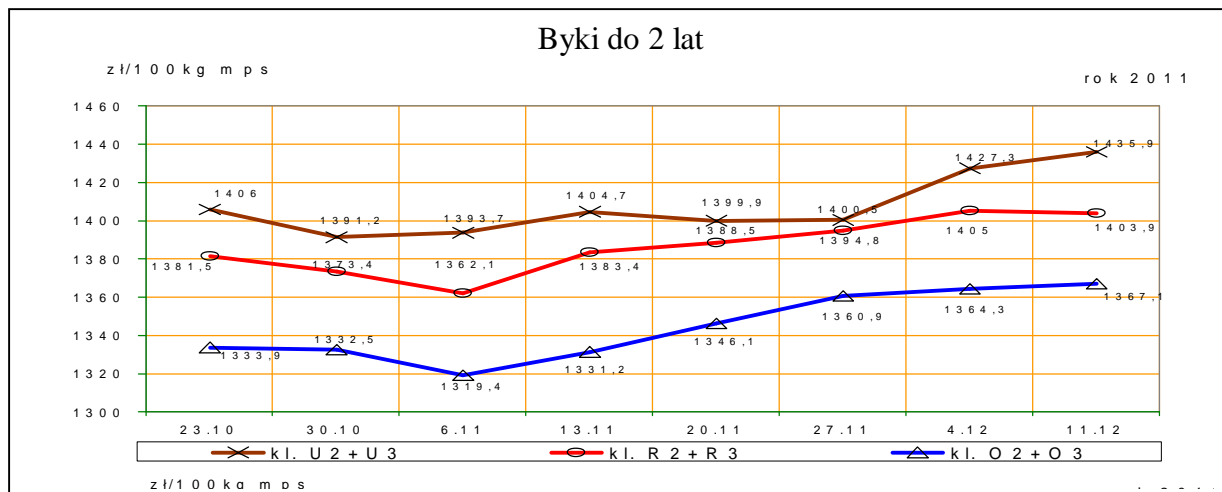
PLN/tonę mpc

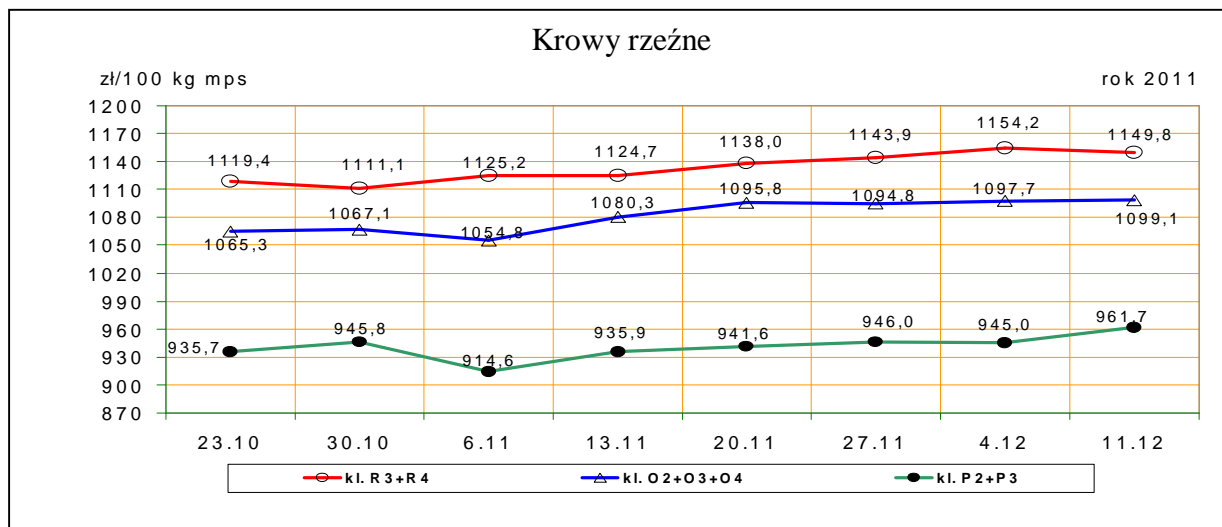
c) krowy

rok 2011



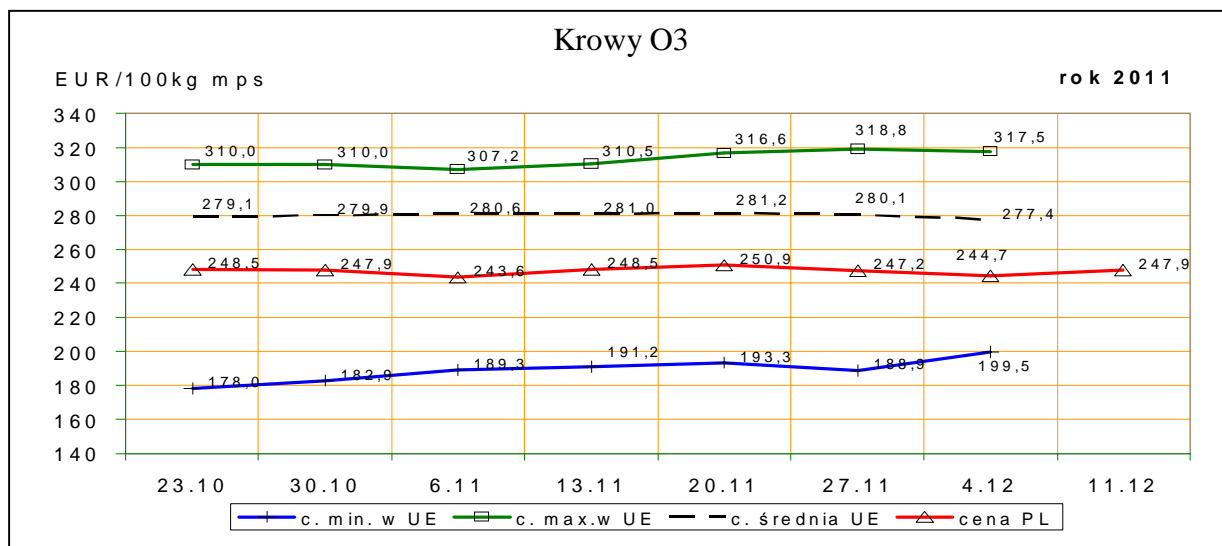
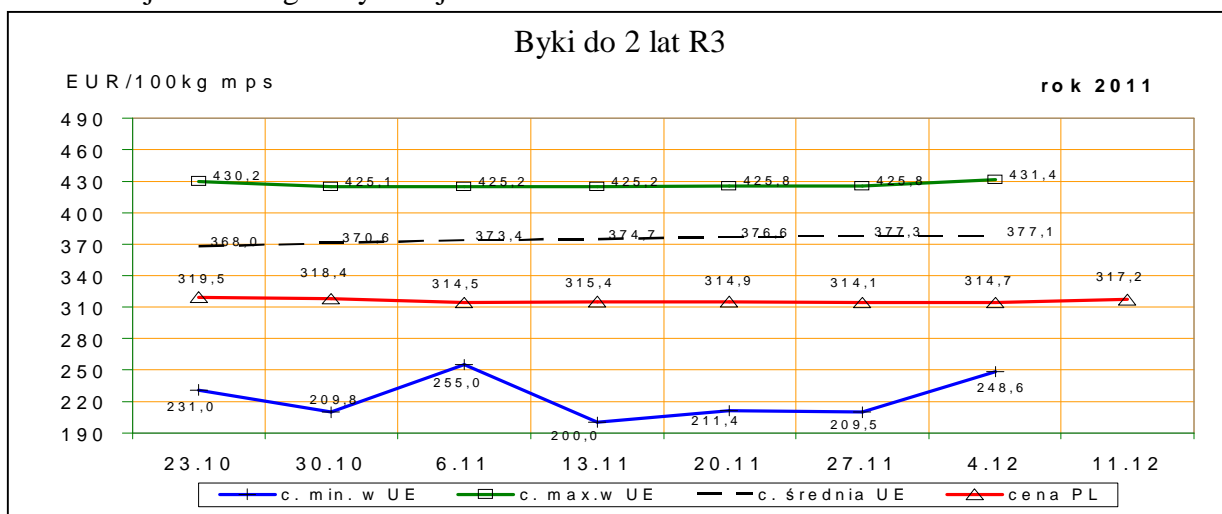
Rys. 4. Średnie krajowe ceny zakupu młodych byków i krow rzeźnych wg badanych klas jakości





1.3 Ceny bydła w Polsce na tle cen w Unii Europejskiej

Rys. 5. Ceny zakupu młodych byków kl. R3 i krow rzeźnych kl. O3 w Polsce* na tle cen pozostałych krajów UE wg klasyfikacji EUROP.



*- wg kursu 1 EURO=4,47724PLN

1.4 Ceny bydła w Unii Europejskiej²

Tablica 5. Średnia wspólnotowa cena rynkowa tusz od młodego bydła męskiego wraz z % ceny referencyjnej

EUR/100 kg tusz schłodzonych				
Kraj	48/11	47/11	zmiana tyg.	% ceny referencyjnej
UE	375,25	374,93	0,35	168,73%

Tablica 5a. Średnia cena rynkowa tusz od młodego bydła męskiego w państwach członkowskich UE.

EUR/100 kg tusz schłodzonych					
Kraj	48/11	47/11	Kraj	48/11	47/11
Belgia	324,13	323,68	Luksemburg	375,27	373,82
Bułgaria	271,24	276,48	Węgry		235,40
Czechy	319,31	314,60	Malta		
Dania	358,83	357,40	Holandia	305,04	303,97
Niemcy	380,18	384,89	Austria	375,40	373,85
Estonia		276,35	Polska	310,64	310,29
Grecja	429,72	429,14	Portugalia	350,86	350,51
Hiszpania	378,37	378,37	Rumunia	254,46	259,72
Francja	374,85	374,01	Słowenia	338,77	345,15
Irlandia	380,78	381,38	Słowacja	323,75	340,25
Włochy	399,57	398,85	Finlandia	354,51	354,77
Cypr			Szwecja	324,56	317,69
Litwa	215,92	208,22	Wielka Brytania	402,97	403,58
Łotwa	307,47	305,44	Północna Irlandia	379,68	381,19

Tablica 6. Ceny wybranych kategorii i klas jakościowych bydła w państwach członkowskich UE.

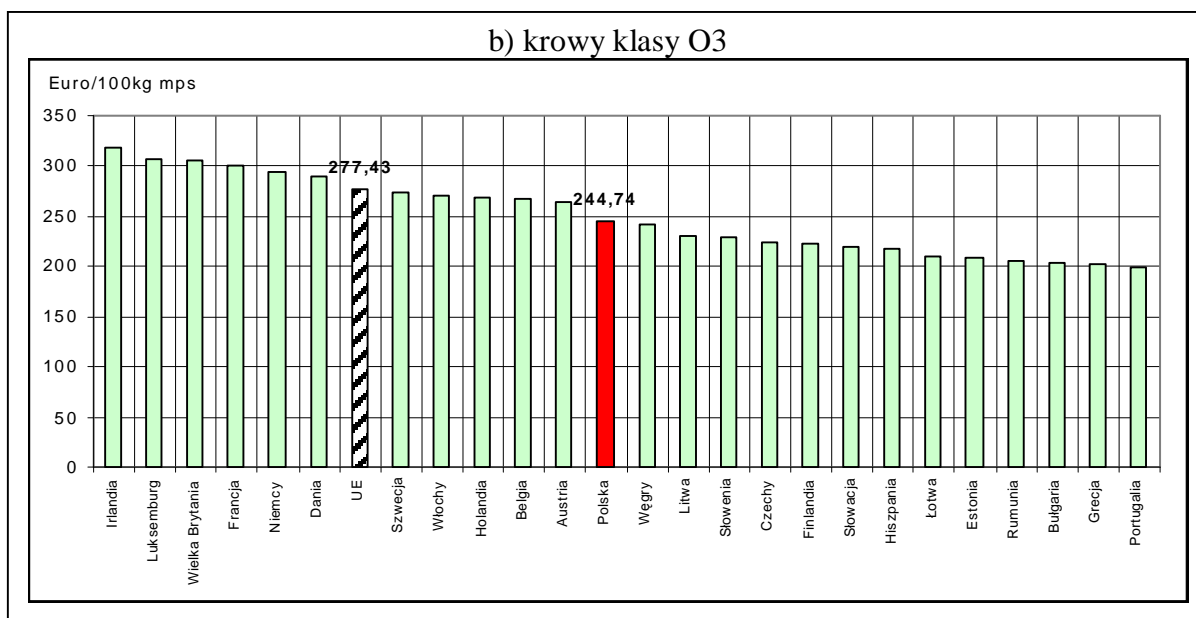
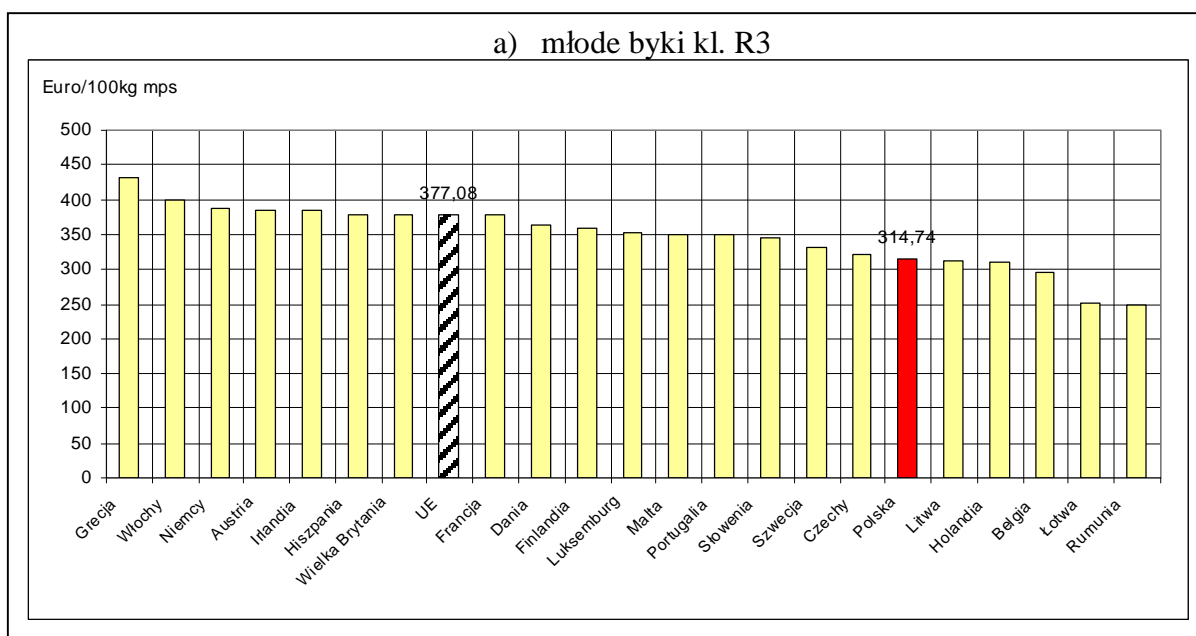
euro/100kg tusz schłodzonych						
Kraj	Byki do 2 lat R3		Krowy O3		Jalówki R3	
	48/11	47/11	48/11	47/11	48/11	47/11
Belgia	295,43	293,28	267,34	268,63	295,00	295,00
Bułgaria			203,19	200,54		
Czechy	322,52	316,44	224,20	222,77	264,08	255,99
Dania	364,20	359,70	288,88	289,53	346,71	340,47
Niemcy	386,58	390,66	293,76	301,92	339,66	341,70
Estonia			208,20	209,24		
Grecja	431,35	425,84	202,27	193,34	398,32	413,75
Hiszpania	378,76	378,76	217,19	217,19	385,44	385,44
Francja	377,00	376,00	300,00	300,00	355,00	355,00
Irlandia	384,21	385,27	317,52	318,83	387,92	388,86
Włochy	399,80	398,05	270,66	271,80	415,44	411,19
Cypr						
Łotwa	250,16	209,45	210,70	213,94	183,25	213,02
Litwa	313,37	310,96	230,41	230,04	233,77	239,60
Luksemburg	352,70	366,13	307,23	311,93	353,49	352,51
Węgry			241,27	242,82	243,32	240,01
Malta	350,10	350,10				
Holandia	309,79	320,88	269,04	272,29		

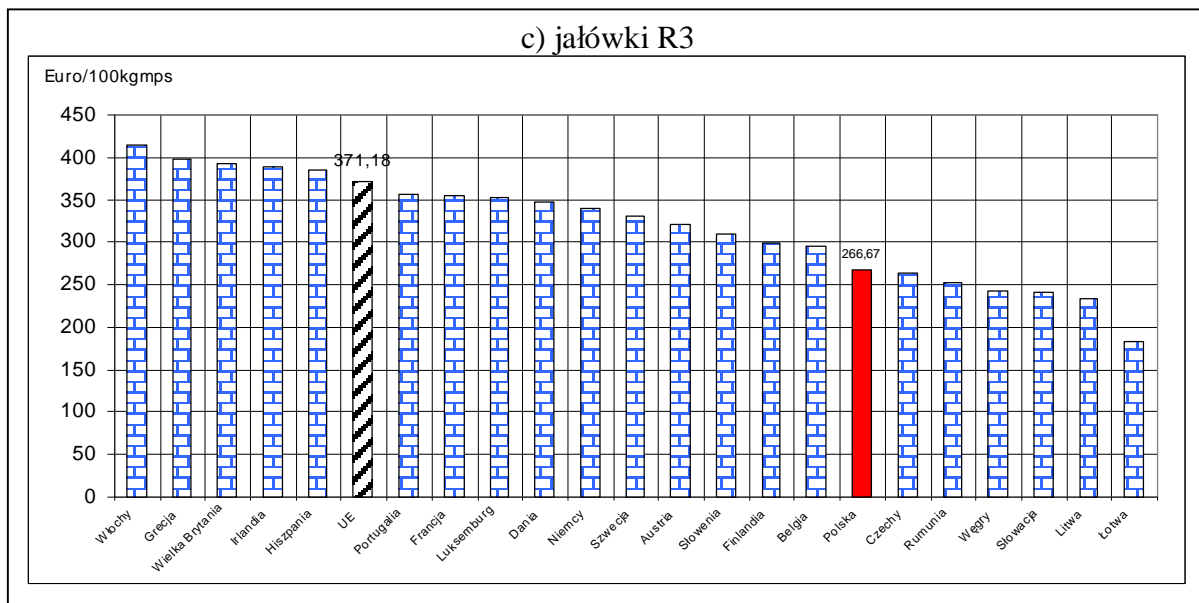
² Źródło: Biuletyn Komisji Europejskiej, ceny rynkowe wołowiny.

Departament Rynków Rolnych

Austria	384,81	384,19	263,73	265,87	321,17	332,29
Polska	314,74	314,09	244,74	247,19	266,67	269,66
Portugalia	348,60	352,50	199,50	192,40	356,30	348,10
Rumunia	248,50	265,08	205,82	211,04	252,63	
Słowenia	344,18	349,61	228,64	225,76	310,85	316,13
Słowacja			219,78	188,87	240,80	251,68
Finlandia	358,24	359,98	222,26	225,63	298,13	308,34
Szwecja	329,99	323,61	272,94	270,11	330,54	340,54
Wielka Brytania	378,22	380,13	305,03	310,53	392,79	392,61
UE	377,08	377,27	277,43	280,09	371,18	371,40
PL/UE w klasie [%]	83,5	83,3	88,2	88,3	71,8	72,6
PL/UE kateg. og. [%]	81,6	81,6	88,7	89,0	71,7	72,0

Rys. 6 Graficzny obraz cen bydła w ubojniach w Unii Europejskiej w tygodniu 48/2011





1.3 Uboje bydła rzeźnego w Polsce

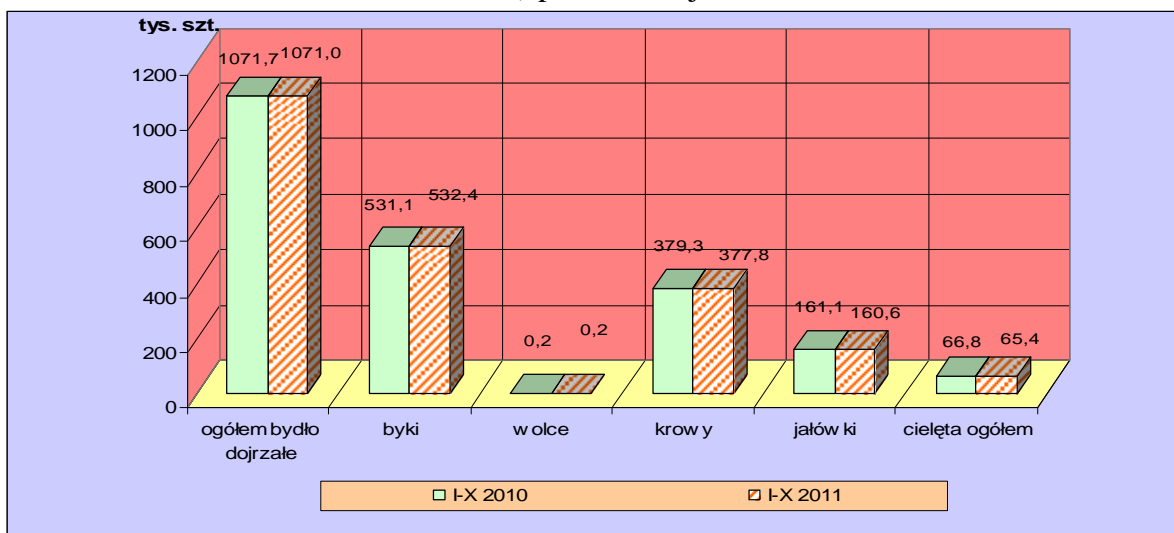
Tablica 7. Liczba ubojów przemysłowych bydła dojrzałego w Polsce w okresie I-X 2011 i 2010 oraz roczna zmiana poziomu ubojów*

Kategoria	I-X 2010		I-X 2011		Roczna zmiana ubojów [%]
	ubój [szt]	ubój [szt]	ubój [szt]	udział [%]	
Bydło ogółem	1071676	1070956	100,0		-0,1
w tym: byki	531058	532425	49,7		0,3
wolce	222	156	0,0		-29,7
krowy	379312	377779	35,3		-0,4
jałówki	161084	160596	15,0		-0,3

* źródło: wg danych GUS

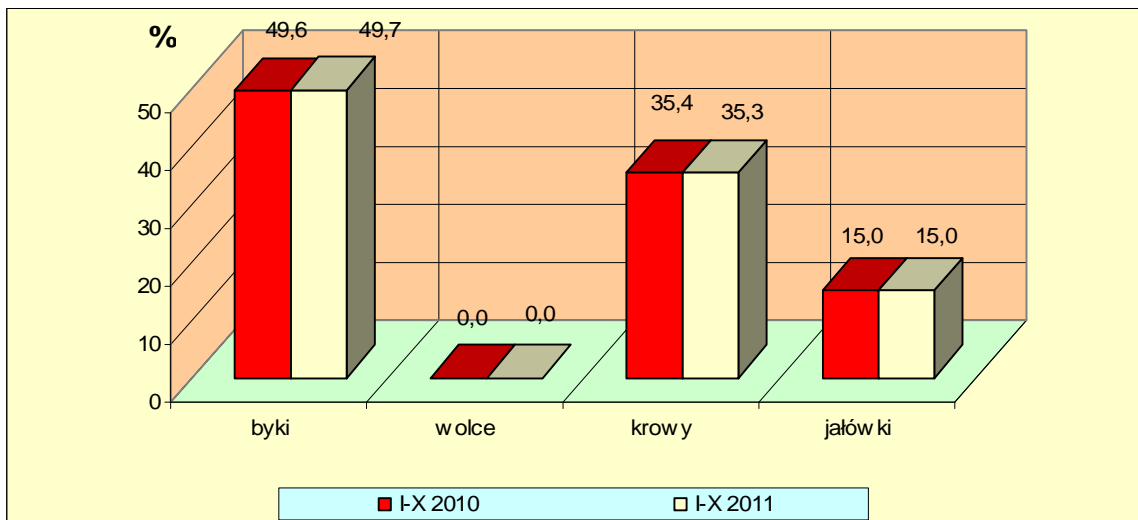
Rys. 8. Uboje bydła dojrzałego i cieląt w Polsce w okresie I-X 2011 i 2010 wg kategorii*

a) poziom ubojów



* źródło: wg danych GUS

b) struktura ubojów

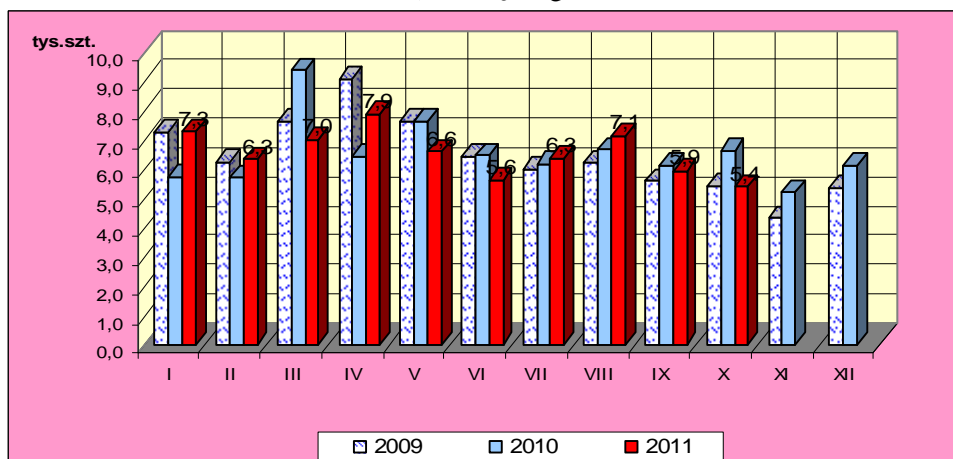


* źródło – wg danych GUS

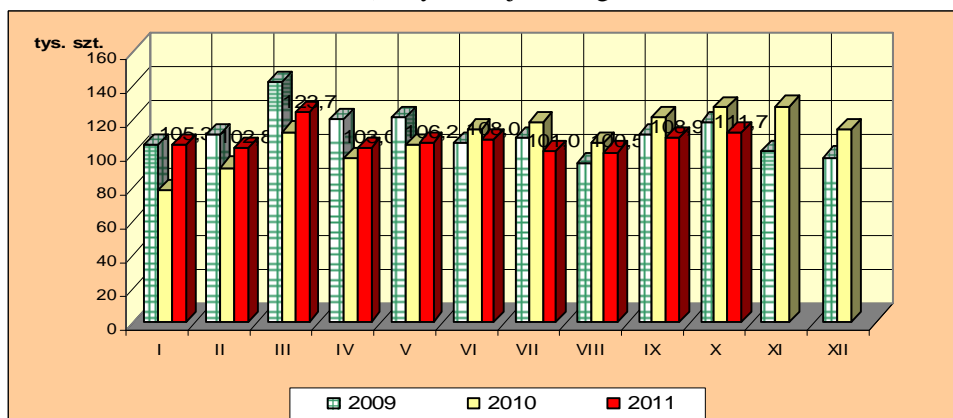
Rys.9. Miesięczny poziom ubojów bydła w Polsce w latach 2009-2011 wg miesięcy (wg danych GUS)

Uwaga: Część tabelaryczna w wydaniu EXCEL.

a) cielęta ogółem

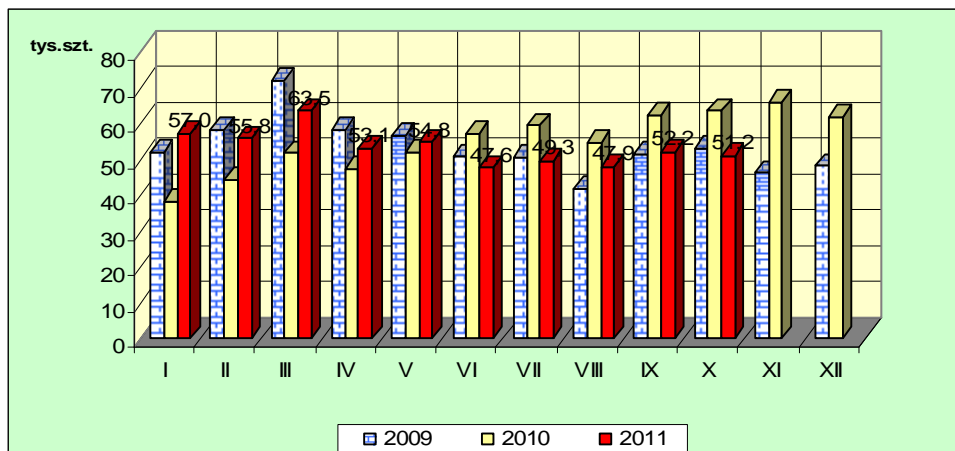


b) bydło dojrzałe ogółem

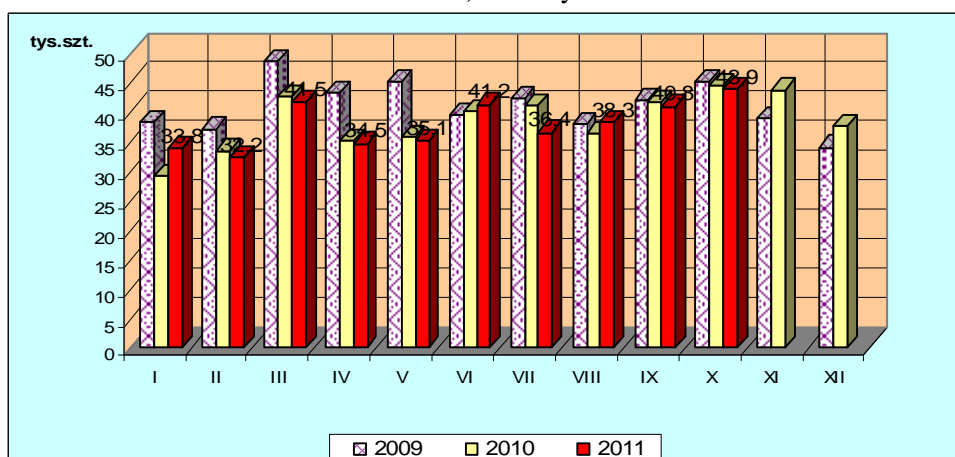


Departament Rynków Rolnych

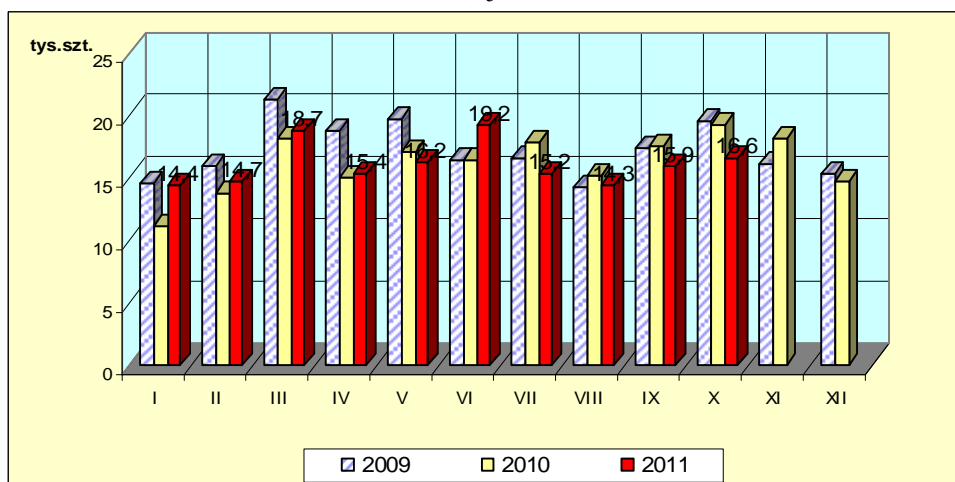
c) byki



d) krowy



e) jałówki



Departament Rynków Rolnych

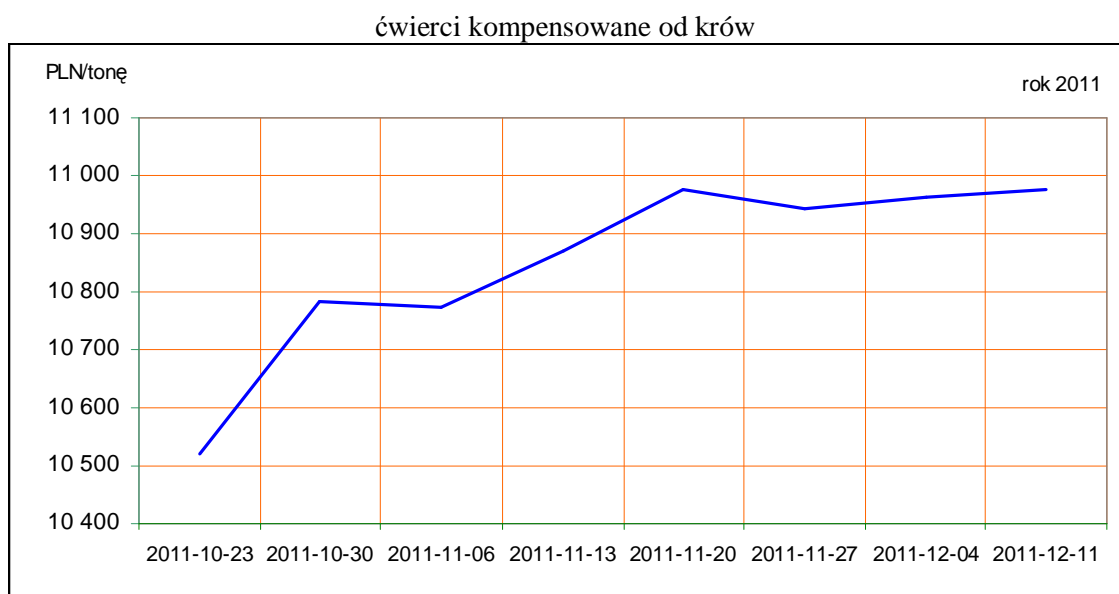
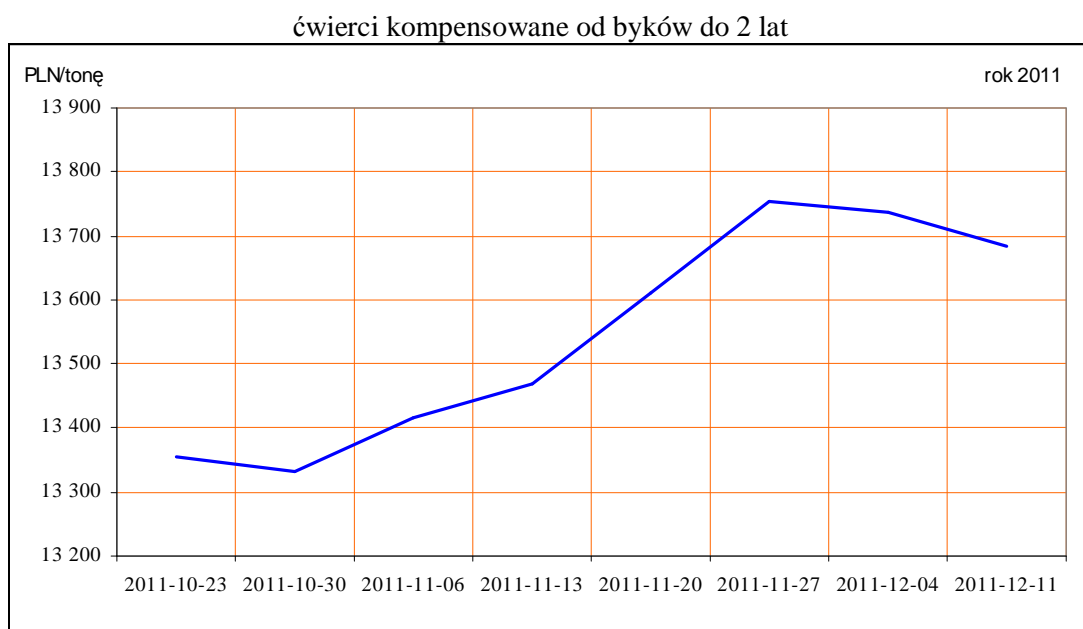
1. Ceny sprzedaży wołowiny w zakładach mięsnych

Tablica 10. Średnie ceny i struktura sprzedaży ćwierci wołowych w ubojniach bydła na rynek wewnętrzny dla Polski oraz wg makroregionów

TOWAR	CENA [zł/tona]			Struktura sprzedaży			Wielkość sprzedaży zmiana tyg. [%]**
	2011-12-11	2011-12-04	Zmiana tyg. [%]	2011-12-11	2011-12-04	Zmiana tyg. [%]	
POLSKA							
Ćwierci od byków do 2 lat - OGÓLEM	13 821	13 821	0,0	100,00	100,00	--	12,06
ćwierci przednie	13 866	13 557	2,3	2,73	1,76	55,35	74,08
ćwierci tylne	17 596	17 229	2,1	3,35	2,47	35,90	52,28
ćwierci kompensowane	13 685	13 738	-0,4	93,92	95,77	-1,94	9,88
Ćwierci od krów rzeźnych - OGÓLEM	10 977	10 960	0,2	100,00	100,00	--	-0,85
ćwierci przednie	--	6 560	--	0,00	0,04	-100,00	-100,00
ćwierci tylne	--	--	--	0,00	0,00		
ćwierci kompensowane	10 977	10 962	0,1	100,00	99,96	0,04	-0,81
CENTRALNY							
Ćwierci od byków do 2 lat - OGÓLEM	13 636	13 902	-1,9	100,00	100,00	--	20,75
ćwierci przednie	13 003	12 842	1,3	0,89	0,82	8,35	30,82
ćwierci tylne	15 463	15 887	-2,7	1,40	0,71	96,78	137,60
ćwierci kompensowane	13 616	13 896	-2,0	97,71	98,47	-0,77	19,82
Ćwierci od krów rzeźnych - OGÓLEM	11 062	10 954	1,0	100,00	100,00	--	8,87
ćwierci przednie	--	6 560	--	0,00	0,11	-100,00	-100,00
ćwierci tylne	--	--	--	0,00	0,00		
ćwierci kompensowane	11 062	10 959	0,9	100,00	99,89	0,11	8,99
POŁUDNIOWY							
Ćwierci od byków do 2 lat - OGÓLEM	13 998	13 838,3	1,2	100,00	100,00	--	5,80
ćwierci przednie	13 473	13 710	-1,7	3,40	3,05	11,55	18,01
ćwierci tylne	18 035	17 393	3,7	6,21	4,63	34,03	41,81
ćwierci kompensowane	13 740	13 664	0,6	90,39	92,32	-2,09	3,59
Ćwierci od krów rzeźnych - OGÓLEM	11 133	11 153	-0,2	100,00	100,00	--	-13,69
ćwierci przednie	--	--	--	0,00	0,00		
ćwierci tylne	--	--	--	0,00	0,00		
ćwierci kompensowane	11 133	11 153	-0,2	100,00	100,00	0,00	-13,69
PÓLNOCNY							
Ćwierci od byków do 2 lat - OGÓLEM	13 796	13 555	1,8	100,00	100,00	--	9,81
ćwierci przednie	14 946	--	--	5,89	0,00		
ćwierci tylne	--	--	--	0,00	0,00		
ćwierci kompensowane	13 724	13 555	1,2	94,11	100,00	-5,89	3,34
Ćwierci od krów rzeźnych - OGÓLEM	10 589	10 598	-0,1	100,00	100,00	--	7,35
ćwierci przednie	--	--	--	0,00	0,00		
ćwierci tylne	--	--	--	0,00	0,00		
ćwierci kompensowane	10 589	10 598	-0,1	100,00	100,00	0,00	7,35

* - z uwagi na ustawowy obowiązek nieidentyfikacji danych, ceny nie podano.

Rys. 11. Średnie ceny sprzedaży ćwierci wołowych kompensowanych na rynku wewnętrznym.



Tablica 11. Średnie ceny sprzedaży elementów mięsa wołowego z przeznaczeniem na rynek wewnętrzny dla Polski oraz w makroregionach w okresie 5-11.12.2011r.

Makroregion	Cena sprzedaży [zł/tonę]		Tygodniowa zmiana ceny [%]	
	rostbef z/k	udziec b/k	rostbef z/k	udziec b/k
Ogółem kraj	23590	23282	6,3	2,2
Południowo-zachodni	23549	26844	0,9	3,3
Wielkopolski	33961	23326	5,1	0,8
Północno-zachodni	18342	31260	0,7	4,2
Północno-wschodni	26526	25301	4,1	1,7

Departament Rynków Rolnych

Mazowiecko-lódzki	24299	21908	16,4	3,4
Kujawski	19013	29764	0,3	2,9
Wschodni-dolny	26258	24711	3,6	4,2
Południowo-środkowy	21022	21321	5,9	1,3

*- z uwagi na ustawy o obowiązkach nieidentyfikacji danych, ceny nie podano., b.d. – brak danych

2. Ceny wołowiny na krajowych giełdach towarowych

Tablica 12. Ceny zawartych transakcji giełdowych na mięso wołowe

Towar	Parametry jakościowe	Data	Giełda	Cena (zł/t)	Ilość (t)	Lokalizacja	Pochodzenie przeznaczenie	Zmiana ceny w %
MIĘSO WOŁOWE								

Objaśnienia: lc. - loco, fr. - franco, mag. - magazyn sprzedającego, gr. - granica, imp. - import, skl. cel. - skład celny
Współpracujemy z następującymi giełdami towarowymi:

1. Giełda Paliwowo-Rolna „Rol-Petrol” w Łodzi („Rol-Petrol”-Łódź) tel. (042) 636-87-38, 636-60-94; 2. Warszawska Giełda Towarowa S.A. (WGT-Warszawa) tel. (022) 670-17-64, fax. 670-13-68.

3. Ceny bydła³ na targowiskach

Tablica 13. Średnie krajowe ceny bydła uzyskane w transakcjach targowiskowych*

Kategoria informacji	Tydzień**		Zmiana tygodniowa w %
	11.12.11	4.12.11	
<u>cielęta 60-100 kg</u>			
cena min. w zł/kg	8,00	8,00	0,0
cena max. w zł/kg	15,00	14,00	7,1
<i>cena średnia w zł/kg</i>	<i>11,49</i>	<i>11,40</i>	<i>0,8</i>
szacunkowa podaż w szt	260	367	-29,2
szacunkowa sprzedaż w szt	205	262	-21,8
wsk. warunków atmosferycznych *	1,93	2,07	
<u>młode bydło opasowe</u>			
cena min. w zł/kg	4,80	4,80	0,0
cena max. w zł/kg	7,60	7,80	-2,6
<i>cena średnia w zł/kg</i>	<i>6,56</i>	<i>6,59</i>	<i>-0,5</i>
szacunkowa podaż w szt	226	206	9,7
szacunkowa sprzedaż w szt	122	123	-0,8
wsk. warunków atmosferycznych *	2,00	2,20	
<u>krowy wybrakowane</u>			
cena min. w zł/kg	3,40	3,80	-10,5
cena max. w zł/kg	5,00	5,20	-3,8
<i>cena średnia w zł/kg</i>	<i>4,01</i>	<i>4,31</i>	<i>-7,0</i>
szacunkowa podaż w szt	442	488	-9,4
szacunkowa sprzedaż w szt	295	321	-8,1
wsk. warunków atmosferycznych *	2,00	2,50	

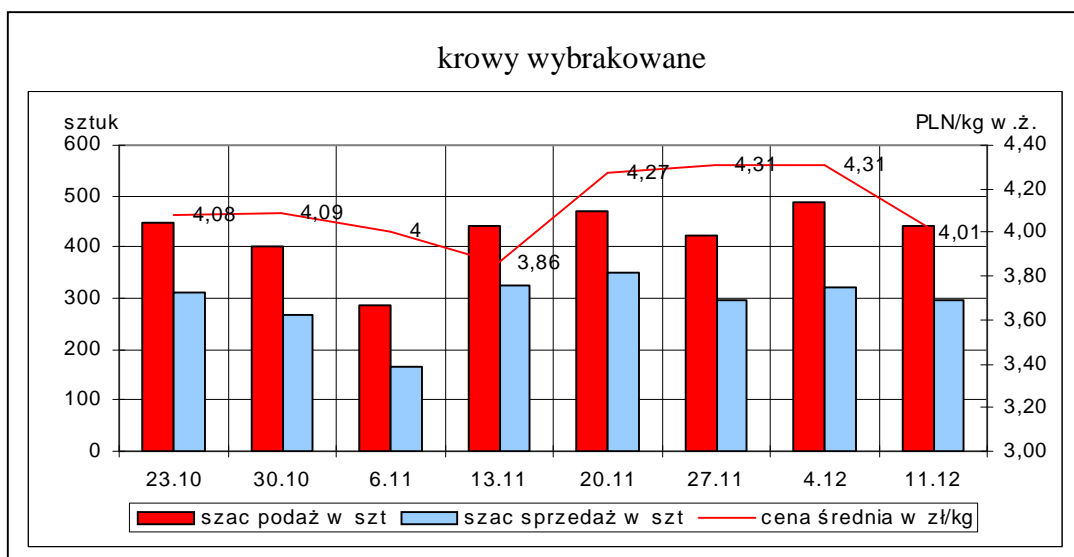
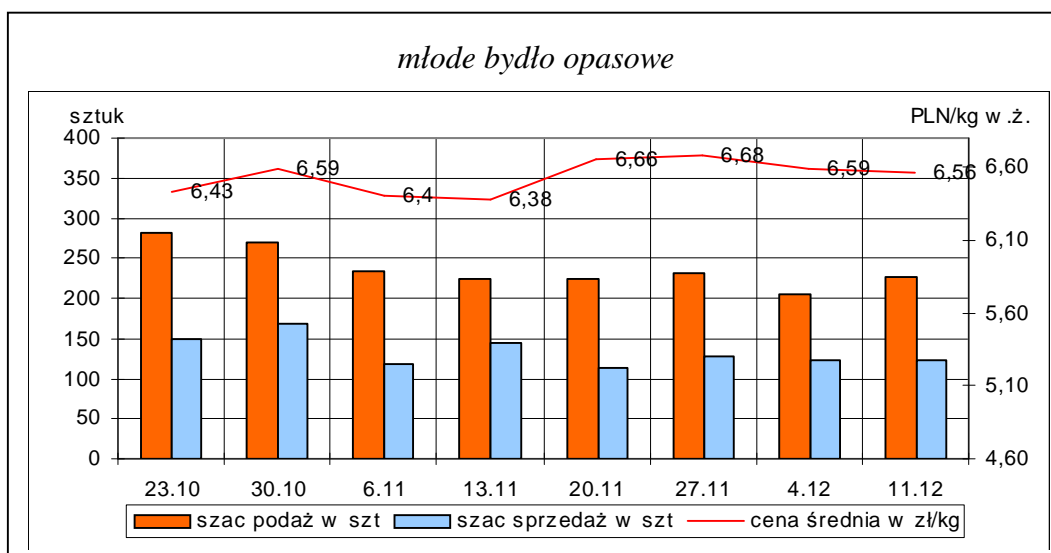
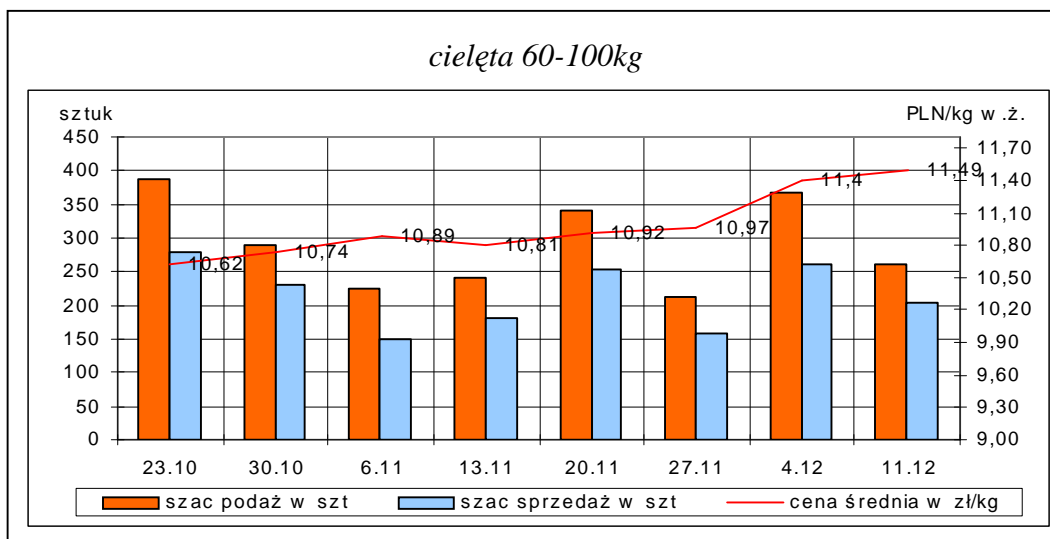
*- wsk. war. atmosferycznych zawiera się między liczbą 1 a 3 i jest średnią arytmetyczną z zanotowanych na targowiskach w dniu badań, jednego z trzech stopni pogody: 1-zła, 2-przeciętna i 3-dobra.

**-ostatni dzień badanego tygodnia,

Uwaga! Tablice zawierające dane z cenami i obrotami bydła w handlu targowiskowym wg województw oraz dla każdego targowiska zawarte są w wydaniu EXCEL-owskim biuletynu.

³ - dla kategorii bydła występującego w cyklu produkcyjnym żywca wołowego

Rys. 12. Ceny bydła w handlu targowiskowym oraz poziom sprzedaży w roku 2011



Metodyka badań targowiskowych

Notowania cen bydła na targowiskach realizowane są w 13 województwach w kraju (oprócz ⁴: lubuskiego, opolskiego i zachodnio-pomorskiego) na maksymalnie 90 reprezentatywnych targowiskach.

Pod pojęciem targowisko rozumiany jest zorganizowany rynek lokalny, którego dominującymi uczestnikami są okoliczni producenci rolni.

Prezentowane ceny są cenami średnimi arytmetycznymi obliczonymi z odnotowanej liczby zawartych transakcji, tylko dla bydła w określonym wieku i przedziale wagowym:

1. cielęta do chowu lub na rzeź o wadze 60 – 100 kg, zarówno buhajki jak i jałówki,
2. młode bydło opasowe do 1 roku o wadze 200 – 300 kg,
3. krowy wybrakowane po selekcji i starsze powyżej 6 lat

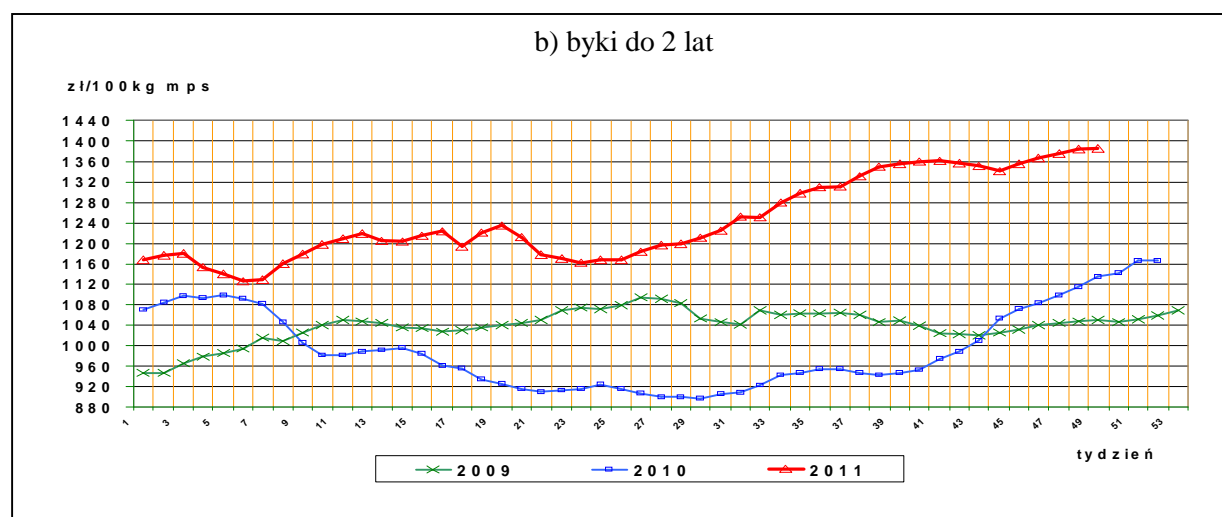
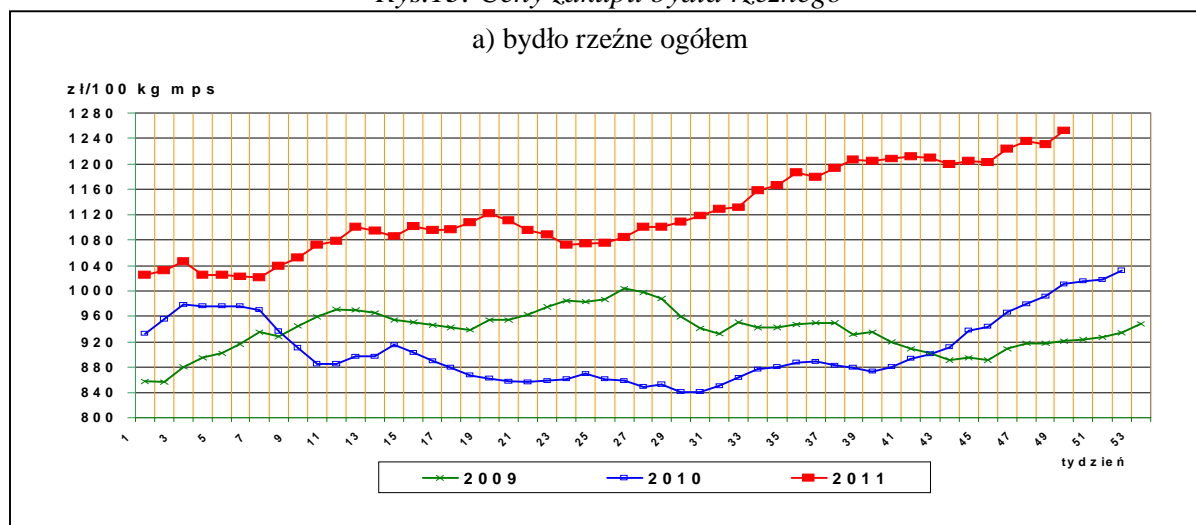
Zestawienie cen dotyczy ostatniego tygodnia, natomiast na poszczególnych targowiskach badania cen dokonywane są raz w tygodniu, raz na dwa tygodnie lub raz w miesiącu (w zwyczajowo przyjęty dzień targowy lub w jeden z kilku dni targowych).

Obroty na większości tych rynków mają charakter lokalny. Ceny notowane są już nawet przy pojedynczej transakcji każdej z w/w kategorii bydła.

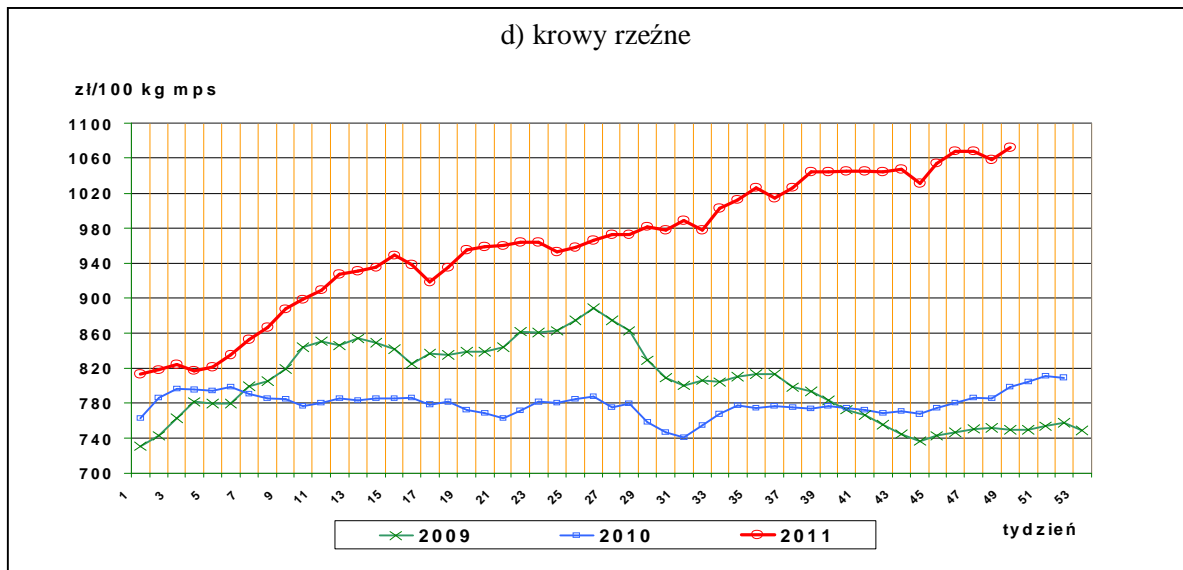
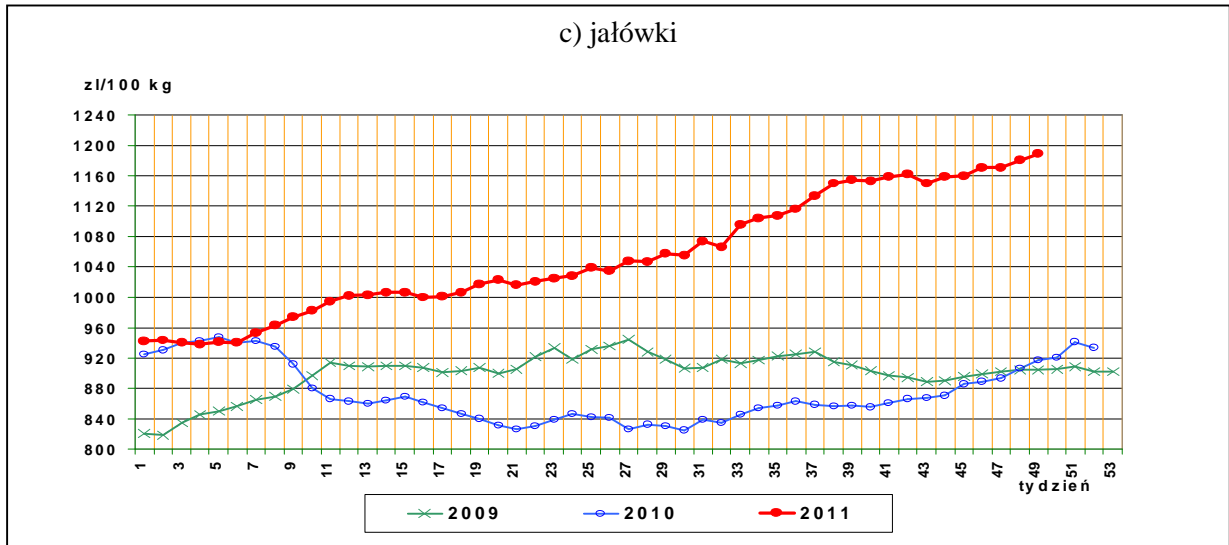
Notowań cen dokonują pracownicy Ośrodków Doradztwa Rolniczego

III. Graficzna prezentacja cen w roku 2011 na tle lat 2010 i 2009

Rys.13. Ceny zakupu bydła rzeźnego



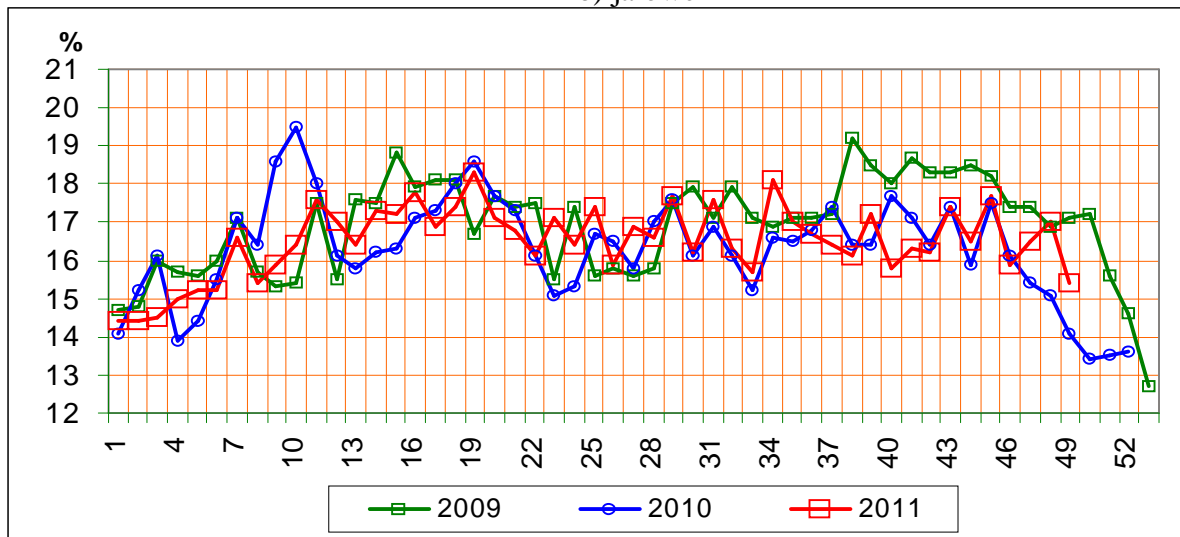
⁴ w w/w województwach bydło w handlu targowiskowym nie występuje bądź ma charakter incydentalny



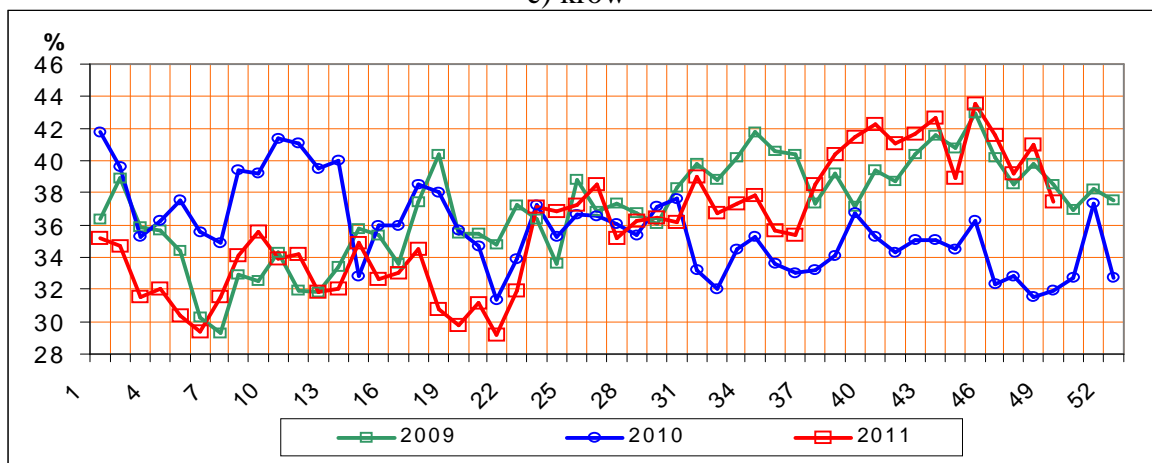
Rys.14. Struktura uboju bydła rzeźnego w Polsce



b) jałówek

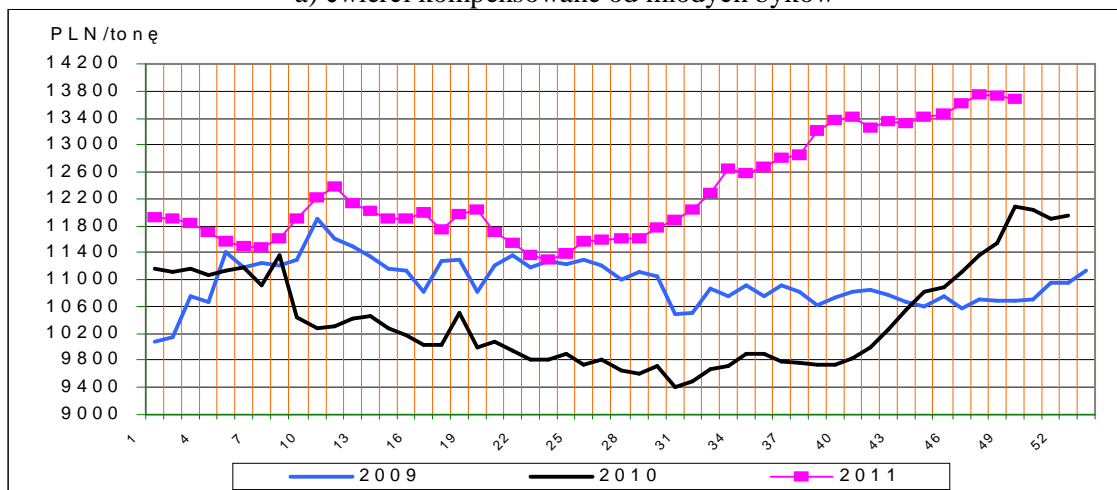


c) krów



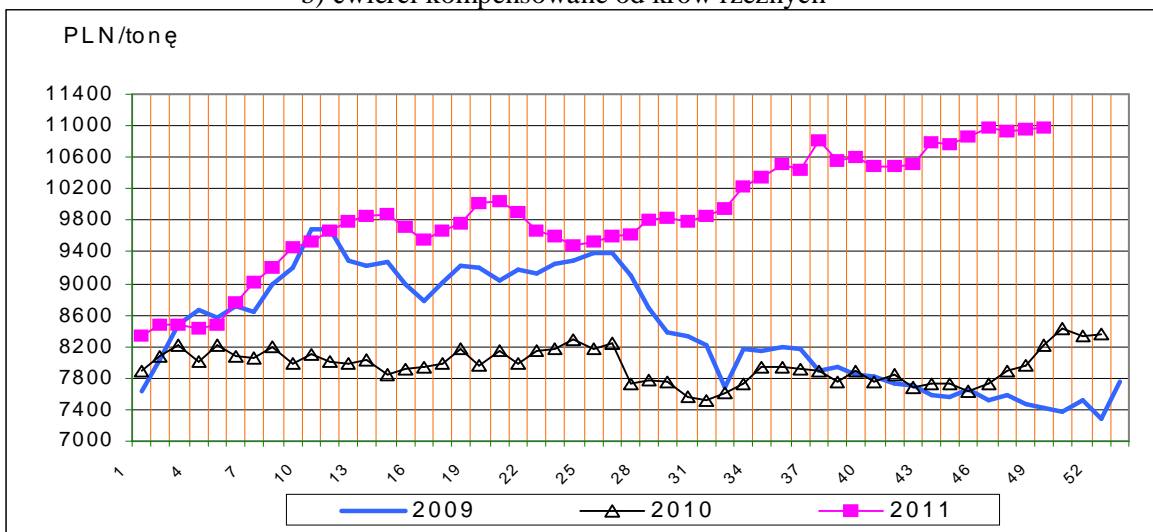
Rys.15. Ceny sprzedaży ćwierci wołowych w zakładach mięsnych

a) ćwierci kompensowane od młodych byków



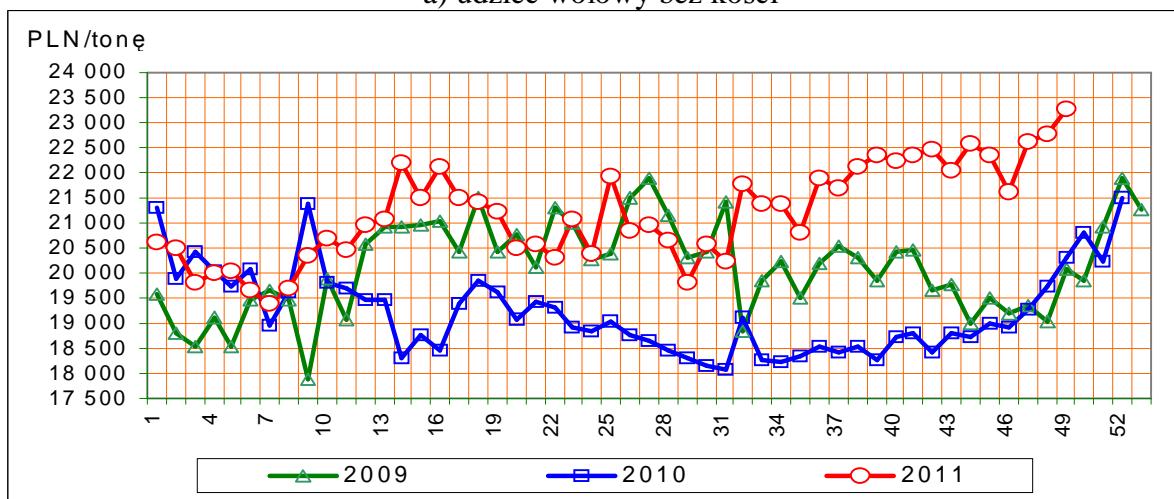
Departament Rynków Rolnych

b) ćwierci kompensowane od krów rzeźnych

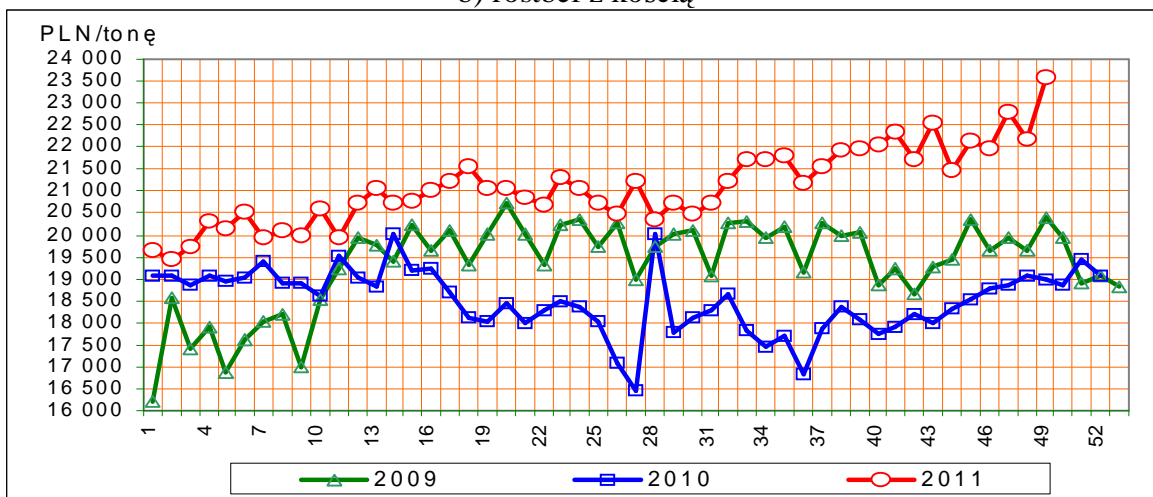


Rys.16. Ceny sprzedaży elementów wołowiny

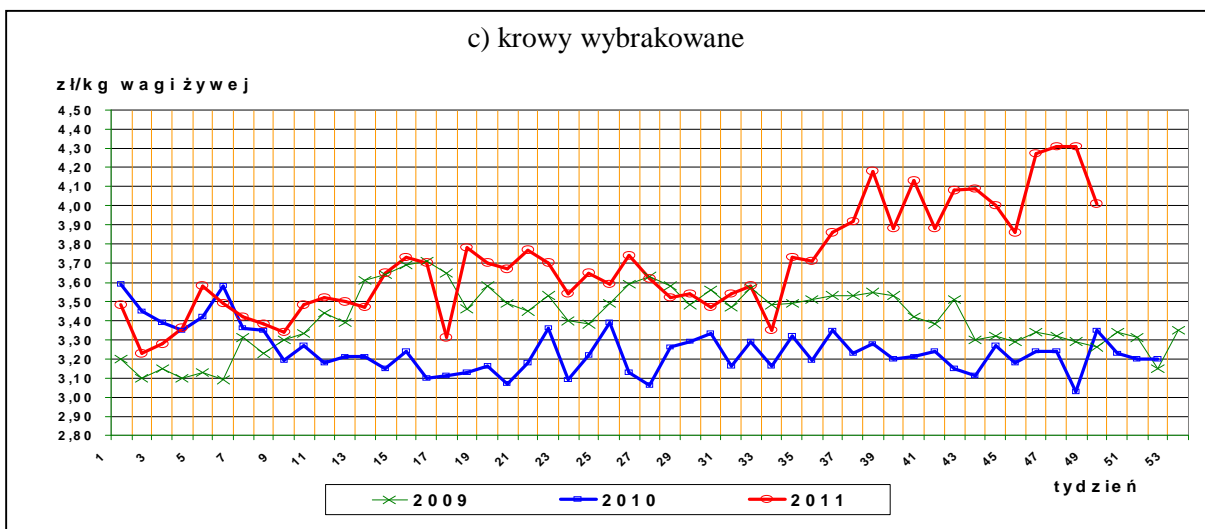
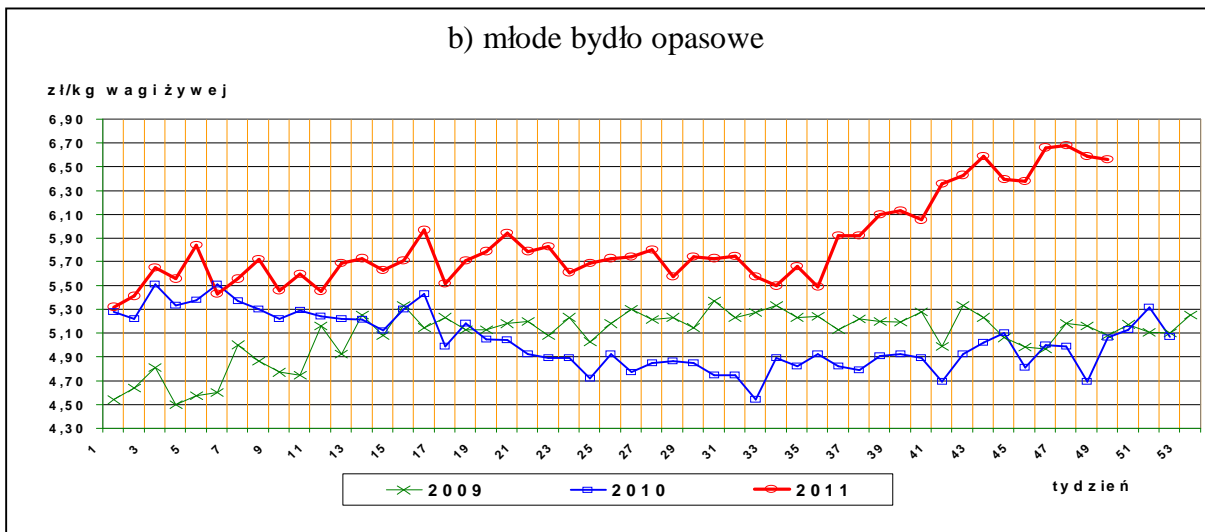
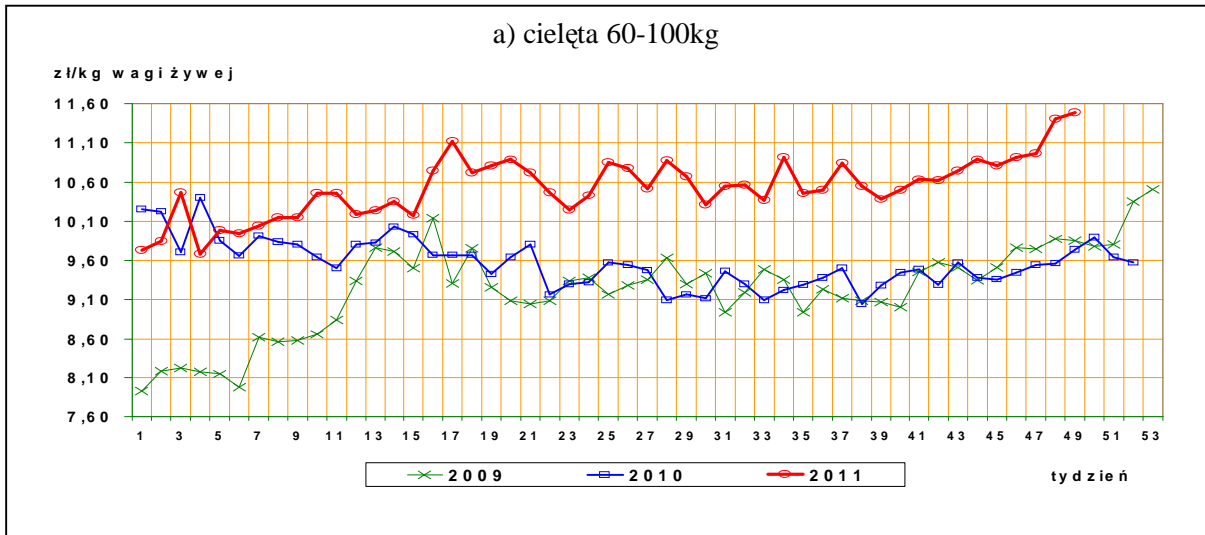
a) udziec wołowy bez kości



b) rostbef z kością



Rys17. Ceny bydła na targowiskach



Departament Rynków Rolnych

IV. Analiza handlu zagranicznego wołowiną

Informacje dotyczące zasad i procedur handlu zagranicznego na rynku wołowiny i cielęciny można odnaleźć na stronie internetowej Agencji Rynku Rolnego, pod adresem:

http://www.arr.gov.pl/index.php?option=com_content&view=article&id=41&Itemid=46

1. Dopłaty eksportowe Unii Europejskiej do wołowiny*

Tablica 14. Dopłaty eksportowe Unii Europejskiej do wołowiny i żywca wołowego (poziom subsydiów obowiązujący od 2 września 2011 roku, wg rozporządzenia Komisji Europejskiej (WE) Nr 945/2011.

Euro/100kg

Kategoria mięsa	Kod produktu	Kierunek eksportu	
		Kraje przeznaczenia**	Kraje przeznaczenia***
<i>Mięso świeże lub chłodzone</i>			
tusze ze zw. płci męskiej	0201 10 00 9130	24,40	14,40
ćwiartki przednie ze zw. płci męskiej	0201 20 30 9110	18,30	10,80
ćwiartki zadnie ze zw. płci męskiej	0201 20 50 9110	30,50	17,90
Mięso drobne świeże o zaw. pow.78% mięsa	0201 30 00 9060	11,30	3,80
Mięso drobne mrożone o zaw. pow. 78% mięsa	0202 30 90 9200	11,30	3,80

Euro/100kg

Kategoria bydła	Kod produktu	Kierunek eksportu
<i>Bydło hodowlane czystej rasy</i>		
jałówki od 250 kg do 30 miesięcy	0102 10 10 9140	12,90 Euro do wszystkich miejsc przeznaczenia (państwa trzecie, inne terytoria, zaopatrzenie i miejsc przeznaczenia uważane za wywóz ze Wspólnoty)
Krowy od 250 kg do 30 miesięcy	0102 10 30 9140	

*- źródło : FAMMU/FAPA

***) Turcja, Ukraina, Białoruś, Mołdowa, Rosja, Gruzja, Armenia, Azerbejdżan, Kazachstan, Turkmenia, Uzbekistan, Tadżykistan, Kirgizja, Maroko, Algieria, Tunezja, Libia, Liban, Syria, Irak, Iran, Izrael, Zachodni Brzeg Jordanu/Strefa Gazy, Jordania, Arabia Saudyjska, Kuwejt, Bahrajn, Katar, Zjednoczone Emiraty Arabskie, Oman, Jemen, Pakistan, Sri Lanka, Myanmar (Birma), Tajlandia, Wietnam, Indonezja, Filipiny, Chiny, Korea Północna, Hongkong, Sudan, Mauretania, Mali, Burkina Faso, Niger, Czad, Republika Zielonego Przylądka, Senegal, Gambia, Gwinea Bissau, Gwinea, Sierra Leone, Liberia, Wybrzeże Kości Słoniowej, Ghana, Togo, Benin, Nigeria, Kamerun, Republika Środkowoafrykańska, Gwinea Równikowa, Wyspy Świętego Tomasza i Książęca, Gabon, Kongo, Kongo (Republika Demokratyczna), Ruanda, Burundi, Wyspa Świętej Heleny z przyległościami, Angola, Etiopia, Erytrea, Dżibuti, Somalia, Uganda, Tanzania, Seszele z przyległościami, Brytyjskie Terytorium Oceanu Indyjskiego, Mozambik, Mauritius, Komory, Majotta, Zambia, Malawi, Republika Południowej Afryki, Lesotho i Egipt.

****) Albania, Chorwacja, Bośnia i Hercegowina, Serbia, Kosowo, Czarnogóra, Była Jugosłowiańska Republika Macedonii.

Departament Rynków Rolnych

Tablica 15. Polski handel zagraniczny końmi oraz mięsem końskim, bydłem żywym oraz mięsem wołowym w okresie I-X 2011r. *(dane tymczasowe, mogą ulec zmianie)*

a) eksport/ wywóz

CN	Nazwa towaru	EKSPORT/WYWÓZ			
		Wartość [tys. EUR]		Wolumen [tony]	
		I-X 2010r.	I-X 2011r.	I-X 2010r.	I-X 2011r.
0101	Konie żywe	19 357	18 752	10 567	9 105
0102	Bydło żywe	89 325	87 343	38 025	34 953
0201	Mięso wołowe świeże lub chłodzone	490 799	583 357	186 104	192 053
0202	Mięso wołowe mrożone	85 400	103 510	33 721	33 692
0205	Mięso końskie	26 721	27 955	10 137	10 562

b) import

CN	Nazwa towaru	IMPORT/PRZYWÓZ			
		Wartość [tys. EUR]		Wolumen [tony]	
		I-X 2010r.	I-X 2011r.	I-X 2010r.	I-X 2011r.
0101	Konie żywe	1 189	1 232	537	724
0102	Bydło żywe	12 465	15 653	5 938	7 083
0201	Mięso wołowe świeże lub chłodzone	20 075	21 532	6 894	6 612
0202	Mięso wołowe mrożone	10 623	11 475	4 384	4 323
0205	Mięso końskie	94	95	48	53

c) saldo

CN	Nazwa towaru	SALDO	
		Wartość [tys. EUR]	
		I-X 2010r.	I-X 2011r.
0101	Konie żywe	18 168	17 520
0102	Bydło żywe	76 860	71 691
0201	Mięso wołowe świeże lub chłodzone	470 725	561 825
0202	Mięso wołowe mrożone	74 777	92 034
0205	Mięso końskie	26 626	27 861

Tablica 16. Kierunki, wolumen oraz **ceny eksportu/wywozu** bydła żywego oraz wołowiny z Polski w okresie I-X 2011r. *(dane wstępne).*

a) bydło żywe ogółem (CN 0102)

Kraj	Wartość [tys. EUR]	Wolumen [szt.]	EUR/kg
Niderlandy	22 085	119 737	2,98
Włochy	27 791	91 854	2,84
Chorwacja	8 499	25 574	2,47
Hiszpania	4 544	24 106	2,48
Bośnia i Hercegowina	3 577	15 680	2,34
Litwa	9 809	13 541	1,47

Departament Rynków Rolnych

Belgia	1 690	8 966	3,18
Grecja	4 085	4 266	2,17
Węgry	1 008	1 211	2,09
Rosja	1 897	1 035	3,44
Uzbekistan	1 006	665	3,22
Słowenia	554	475	2,91
Niemcy	404	447	2,06
Turcja	167	273	3,08
Rumunia	94	164	2,09
Słowacja	68	131	2,75
Republika Czeska	33	34	1,96
Ukraina	35	23	3,51
OGÓLEM	87 343	308 182	2,50

b) bydło żywe do 80kg - cielęta (CN 01029005)

Kraj	Wartość [tys. EUR]	Wolumen [szt.]	EUR/kg
Niderlandy	21 500	118 521	3,03
Włochy	17 923	72 594	3,45
Hiszpania	4 342	23 306	2,48
Belgia	1 690	8 966	3,18
Bośnia i Hercegowina	1 055	5 801	2,36
Chorwacja	263	1 740	2,65
Litwa	213	1 243	2,87
Grecja	0,2	2	1,13
OGÓLEM	46986	232 173	3,09

c) mięso wołowe świeże, chłodzone (CN 0201)

Kraj	Wartość [tys. EUR]	Wolumen [ton]	EUR/kg
Turcja	161 298	55 824	2,89
Włochy	107 717	32 736	3,29
Niderlandy	79 086	30 632	2,58
Niemcy	79 623	27 806	2,86
Hiszpania	42 267	13 119	3,22
Francja	18 179	4 676	3,89
Republika Czeska	16 515	3 939	4,19
Słowacja	10 269	3 338	3,08
Rosja	7 373	3 060	2,41
Dania	9 651	2 880	3,35
Izrael	8 850	2 188	4,05
Macedonia	4 855	1 843	2,63
Austria	5 561	1 810	3,07
Wielka Brytania	5 256	950	5,53
Węgry	3 000	822	3,65
Grecja	2 613	810	3,23
Szwecja	3 257	716	4,55
Belgia	2 140	520	4,12

Departament Rynków Rolnych

Uzbekistan	1 905	490	3,89
Kosowo	1 303	481	2,71
Egipt	1 382	481	2,87
Finlandia	2 909	466	6,24
Litwa	962	324	2,97
Rumunia	994	323	3,08
Łotwa	897	252	3,57
Estonia	829	238	3,48
Chorwacja	633	227	2,78
Irlandia	1 353	214	6,31
Bułgaria	472	205	2,30
Portugalia	705	182	3,87
Iran	600	172	3,50
Bośnia i Hercegowina	374	142	2,63
Słowenia	126	40	3,13
Kazachstan	114	36	3,19
Angola	35	23	1,52
Cypr	56	21	2,71
Hongkong	25	19	1,37
Malta	60	13	4,61
Norwegia	4	0,3	13,85
Antarktyda	0,6	0,1	7,05
OGÓLEM	583 357	192 053	3,04

d) mięso wołowe mrożone (CN 0202)

Kraj	Wartość [tys. EUR]	Wolumen [ton]	EUR/kg
Włochy	13 513	4 064	3,32
Rosja	9 328	3 753	2,49
Niemcy	8 653	2 919	2,96
Kazachstan	7 672	2 884	2,66
Szwecja	9 339	2 147	4,35
Bułgaria	4 025	1 662	2,42
Niderlandy	3 400	1 398	2,43
Izrael	6 437	1 377	4,67
Francja	4 276	1 338	3,20
Uzbekistan	4 607	1 201	3,83
Dania	4 257	1 142	3,73
Wielka Brytania	3 646	1 119	3,26
Grecja	3 532	931	3,79
Litwa	1 727	731	2,36
Austria	2 076	687	3,02
Hiszpania	1 624	652	2,49
Węgry	1 156	591	1,96
Estonia	1 502	583	2,58
Majotta	997	461	2,16
Belgia	1 085	403	2,69
Republika Czeska	1 370	362	3,78
Rumunia	887	361	2,46
Słowacja	979	345	2,84

Departament Rynków Rolnych

Malta	1 204	333	3,62
Cypr	1 041	307	3,39
Macedonia	657	259	2,54
Bośnia i Hercegowina	498	251	1,98
Iran	530	159	3,34
Egipt	425	152	2,79
Łotwa	356	148	2,40
Chorwacja	344	124	2,78
Finlandia	595	120	4,97
Wybrzeże Kości Słoniowej	43	97	0,45
Irlandia	280	89	3,15
Turcja	581	80	7,23
Ghana	26	73	0,35
Tadżykistan	185	72	2,58
Kosowo	71	48	1,46
Zambia	22	46	0,48
Armenia	61	40	1,52
Słowenia	194	39	4,98
Komory	48	23	2,07
Angola	29	23	1,25
Liberia	19	23	0,85
Hongkong	20	22	0,90
Portugalia	43	15	2,88
Bermudy	24	9	2,54
Antyle Niderlandzkie	18	8	2,27
Norwegia	0,4	0,04	10,81
OGÓŁEM	103 510	33 692	3,07

Tablica 17. Kierunki, wolumen oraz **ceny importu/przywozu** bydła żywego oraz wołowiny do Polski w okresie I-X 2011r. (dane wstępne).

a) bydło żywe ogółem (CN 0102)

Kraj	Wartość [tys. EUR]	Wolumen [szt.]	EUR/szt
Litwa	1 201	5 830	206
Niemcy	7 350	4 987	1 474
Słowacja	2 125	3 938	540
Republika Czeska	1 708	1 500	1 138
Niderlandy	1 512	1 078	1 403
Belgia	787	577	1 365
Rumunia	184	569	324
Dania	437	308	1 420
Estonia	103	156	661
Francja	191	106	1 799
Węgry	55	36	1 530
OGÓŁEM	15 653	19 085	820

b) bydło żywe do 80kg (cielęta) CN 01029005)

Departament Rynków Rolnych

Kraj	Wartość [tys. EUR]	Wolumen [szt.]	EUR/szt
Litwa	11 345	5 571	204
Rumunia	866	258	336
Niemcy	650	214	304
Niderlandy	2	1	204
OGÓLEM	12 863	6 044	213

c) mięso wołowe świeże, chłodzone (CN 0201)

Kraj	Wartość [tys. EUR]	Wolumen [ton]	EUR/kg
Irlandia	10 012	2 487	4,03
Republika Czeska	3 429	1 219	2,81
Słowacja	1 775	885	2,00
Niemcy	2 243	766	2,93
Litwa	1 350	453	2,98
Wielka Brytania	1 109	380	2,92
Niderlandy	701	205	3,42
Dania	220	90	2,44
Austria	178	46	3,87
Francja	59	23	2,58
Włochy	69	23	3,02
Hiszpania	153	16,8	9,11
Argentyna	169	8,5	19,93
Węgry	34	7,6	4,45
Brazylia	16	1,1	14,55
Stany Zjednoczone Ameryki	14	0,6	21,23
Norwegia	0,6	0,06	10,00
Paragwaj	0,5	0,05	11,02
Urugwaj	0,3	0,02	13,52
Australia	1,5	0,02	91,06
Nowa Zelandia	0,2	0,01	26,63
OGÓLEM	21 532	6 612	3,26

d) mięso wołowe mrożone (CN 0202)

Kraj	Wartość [tys. EUR]	Wolumen [ton]	EUR/kg
Wielka Brytania	2 498	1 460	1,71
Republika Czeska	2 203	790	2,79
Irlandia	1 585	548	2,89
Niderlandy	1 136	386	2,94
Niemcy	1 267	340	3,72
Litwa	840	285	2,95
Belgia	398	174	2,28
Dania	581	124	4,69
Hiszpania	111	79	1,41
Austria	93	46	2,03
Francja	140	25	5,58
Nowa Zelandia	266	24	10,92
Słowacja	139	22	6,38
Argentyna	130	9,5	13,67

Departament Rynków Rolnych

Rumunia	46	5,0	9,23
Cypr	25	3,7	6,90
Urugwaj	10,5	1,0	10,79
Stany Zjednoczone Ameryki	4,9	0,3	15,75
Chiny	0,3	0,05	7,04
Brazylia	0,3	0,02	12,36
Łotwa	0,02	0,01	1,71
OGÓLEM	11 475	4 323	2,65

V. Informacje statystyczne (dane GUS)

Tablica 18. Pogłowie bydła w Polsce

Lp.	Kategoria	Grudzień 2009		Czerwiec 2010	
		tys. szt. lub %	roczna zmiana [% lub pkt%]	tys. szt. lub %	roczna zmiana [%]
<i>Liczba bydła</i>					
	<i>Bydło ogółem</i>	5 590,2	+0,5%	5 724,0	+0,4%
	<i>cielęta do 1 roku</i>	1419,1	+2,6%	1456,8	-1,0%
	<i>bydło 1-2 lata</i>	1192,8	+9,0%	1243,9	+3,3%
	<i>bydło >2lat</i>	2978,3	-3,4%	3023,3	b.z.
	<i>krowy</i>	2678,2	-3,4%	2655,7	-1,2%
	<i>w tym: - mleczne</i>	2584,8	-4,2%	2538,2	-2,6%

Struktura stada w %

<i>Cielęta do 1 roku</i>	25,4	+0,5pkt %	25,5	-0,3pkt %
<i>Bydło 1-2 lata</i>	21,3	+1,6pkt%	21,7	+0,6pkt %
<i>Krowy</i>	47,9	-1,9pkt%	46,4	-0,8pkt %
<i>Bydło>2lat</i>	53,3	-2,1pkt%	6,4	-0,3pkt %

Lp.	Kategoria	Grudzień 2010		Czerwiec 2011	
		tys. szt. lub %	roczna zmiana [% lub pkt%]	tys. szt. lub %	roczna zmiana [%]
<i>Liczba bydła</i>					
	<i>Bydło ogółem</i>	5559,5	-0,5 pkt%	5761,9	+0,7%
	<i>cielęta do 1 roku</i>	1385,8	-2,4 pkt %	1481,4	+1,7%
	<i>bydło 1-2 lata</i>	1226,3	+2,8 pkt%	1299,5	+4,5%

Departament Rynków Rolnych

bydło >2lat	2947,4	-1,0 pkt%	2981,0	+1,4%
krowy	2635,5	-1,4 pkt%	2626,0	-1,1%
w tym: - mleczne	2528,8	-2,2 pkt%	2473,2	

Struktura stada w %

Cielęta do 1 roku	24,9%	-0,5 pkt%	25,7%	+0,2pkt%
Bydło 1-2 lata	22,1%	+0,8 pkt%	22,6%	+0,9pkt%
Krowy	47,4%	-0,5pkt%	45,6%	-0,8pkt%
Bydło>2lat	53,0%	-0,3pkt%	6,1%	-1,1pkt%

**Tablica 19. Ceny skupu oraz ceny targowiskowe bydła rzeźnego ogółem (bez cieląt) w 2011r. wg GUS*
(lata2004-2010 w wydaniu Excel)**

2011													
	I	II	III	IV	V	VI	VII	VIII	IX	X	XI	XII	I-XII
cena skupu	5,23	5,33	5,71	5,75	5,80	5,65	5,52	5,87	5,96	6,00			
cena targowiskowa	5,11	5,23	5,27	5,51	5,52	5,46	5,35	5,38	5,69	5,85			

*- w zł/kg w.ż.

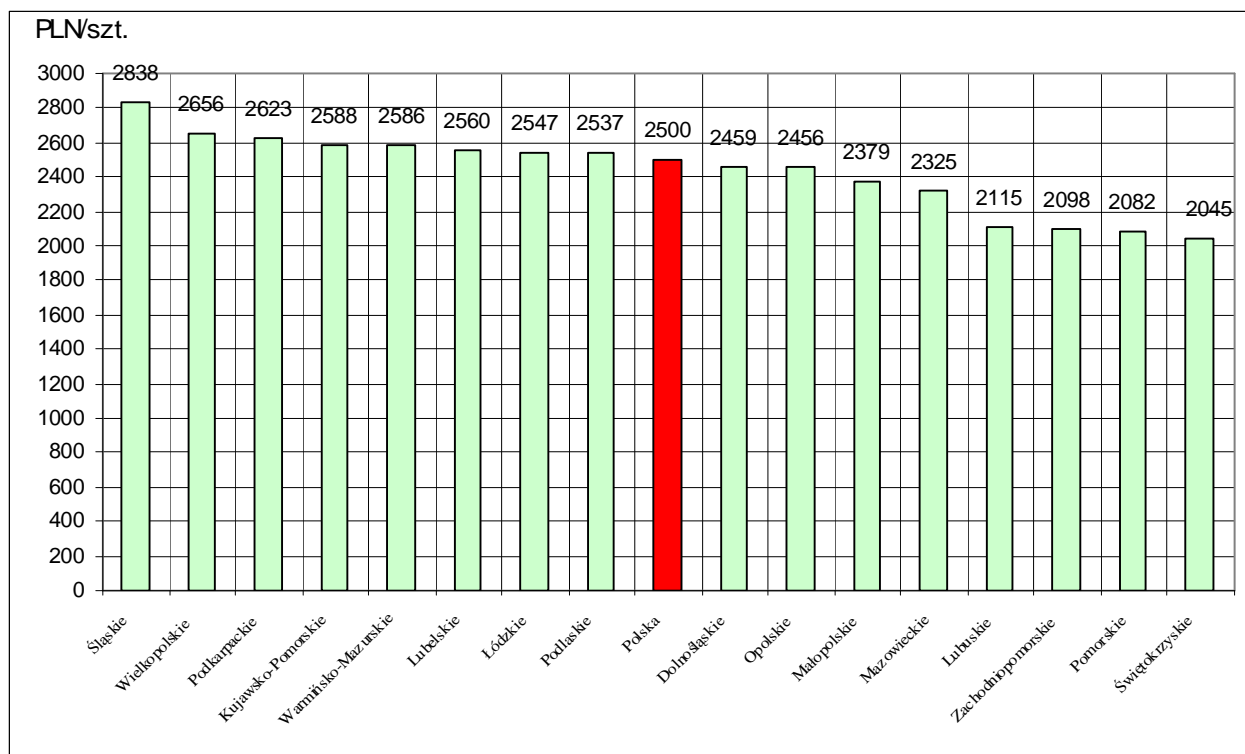
Tablica 20. Ceny skupu* krów rzeźnych w Polsce oraz wg województw oraz wg miesięcy w roku 2011

województwo/miesiąc	Styczeń	Luty	Marzec	Kwiecień	Maj	Czerwiec	Lipiec	Sierpień	Wrzesień	Październik	Listopad	Grudzień
	w zł za sztukę											
<i>wska</i>	1953,69	1982,89	2159,78	2143,18	2192,12	2234,46	2257,09	2377,16	2431,38	2499,67		
olnośląskie	1886,06	2107,52	2045,30	2120,94	2010,99	1910,68	2039,69	2444,39	2271,54	2459,08		
ujawsko-Pomorskie	2224,47	2192,67	2405,67	2412,97	2482,66	2456,12	2525,10	2633,38	2577,16	2588,21		
ubelskie	2089,42	2087,32	2238,16	2246,09	2232,84	2378,41	2357,62	2302,36	2458,27	2559,51		
ubuskie	1699,69	1667,54	1823,06	1725,36	1669,30	1637,34	1934,46	1865,78	1821,81	2114,59		
ódzkie	2048,82	1966,14	2176,05	2226,06	2175,85	2288,05	2149,66	2442,61	2401,88	2546,69		
ałopolskie	1803,63	1869,32	1908,54	2053,03	2031,57	2063,02	2126,52	2167,31	2386,19	2379,30		
azowieckie	1752,15	1822,84	1963,72	1888,01	1922,81	2035,71	2139,75	2160,76	2236,77	2325,44		
olskie	1834,50	1815,46	2153,61	1928,48	1961,70	1876,62	2062,04	1966,10	2201,74	2455,74		
odkarpackie	1964,60	2215,04	2222,58	2393,70	2497,67	2415,37	2351,37	2431,82	2499,77	2623,46		
odlaskie	2058,16	2095,86	2258,27	2266,74	2351,86	2341,28	2388,26	2444,05	2493,53	2536,74		
omorskie	2021,23	2017,40	2283,63	2269,33	1761,42	2313,44	1962,77	2223,25	2193,63	2081,51		
ońskie	1751,49	2059,33	1773,54	2090,05	2110,27	2229,45	1964,16	2903,53	2811,01	2838,04		
więtokrzyskie	1639,18	1597,00	1741,27	1461,53	1728,30	1873,45	1894,78	1995,41	2072,30	2045,20		
armińsko-azurskie	2199,81	2119,91	2291,70	2379,71	2479,43	2518,66	2472,01	2507,23	2529,89	2585,59		
ielkopolskie	1941,49	1986,59	2239,85	2223,38	2398,62	2337,92	2406,18	2490,35	2562,11	2655,65		
uchodniopomorskie	1923,96	1937,87	2390,09	2259,60	2079,80	2140,06	2179,12	2249,45	2406,34	2098,02		

wg siedziby producenta żywca –wstępne dane GUS

Rys. 18. Graficzny obraz cen skupu(płaconych producentom) krów rzeźnych w Polsce
wg województw w październiku 2011r.*

Departament Rynków Rolnych



**Tabl. 21 Zestawienie monitorowanych danych w zakresie skupu z rynku wołowiny w latach 2003-2010
(wybrane fragmenty z bazy danych)**

a) ceny zakupu bydła rzeźnego w PLN/kg mpc w układzie miesięcznym, kwartalnym, półrocznym i rocznym.

	I	II	III	IV	V	VI	VII	VIII	IX	X	XI	XII
bydło ogółem	5,24	5,17	5,22	5,34	5,05	5,18	4,85	4,94	4,93	5,07	5,12	5,10
byki do 2 lat (A)	6,22	6,29	6,29	6,25	6,27	6,22	6,09	6,12	6,12	6,05	5,99	5,90
byki >2 lat (B)	6,07	6,03	5,96	5,79	5,71	6,09	6,27	6,13	5,93	5,95	5,77	5,81
wolce (C)	6,03	6,16	6,15	6,12	5,99	0,00	5,86	6,07	0,00	5,57	5,87	5,48
krowy (D)	3,46	3,39	3,38	3,27	3,30	3,27	3,27	3,44	3,74	4,02	3,87	3,76
jałówki (E)	5,92	5,97	5,96	5,88	5,89	5,84	5,70	5,68	5,59	5,57	5,56	5,50
2004												
												zł/kg mpc
	I	II	III	IV	V	VI	VII	VIII	IX	X	XI	XII
bydło ogółem	5,25	5,46	5,73	5,88	6,77	8,04	7,34	7,32	7,51	7,46	7,27	7,20
byki do 2 lat (A)	6,06	6,17	6,33	6,58	7,69	8,83	8,18	8,10	8,25	8,21	8,16	8,16
byki >2 lat (B)	6,12	6,22	6,32	6,31	7,71	9,02	8,10	8,10	8,08	8,32	8,11	8,15
wolce (C)	0,00	0,00	5,94	0,00	0,00	7,88	0,00	8,50	6,44	7,20	6,87	6,70
krowy (D)	3,85	4,35	4,74	5,07	5,80	7,48	6,47	6,60	6,92	6,86	6,57	6,32
jałówki (E)	5,56	5,65	5,84	6,01	6,69	7,77	7,15	7,04	7,20	7,27	7,18	7,10
2005												
												zł/kg mpc
	I	II	III	IV	V	VI	VII	VIII	IX	X	XI	XII
bydło ogółem	7,42	7,98	8,16	8,13	8,07	8,21	8,19	8,17	7,98	7,65	7,64	7,51
byki do 2 lat (A)	8,35	8,75	8,82	8,88	8,75	8,89	8,79	8,86	8,76	8,60	8,65	8,60
byki >2 lat (B)	8,32	8,54	8,71	8,83	8,71	8,71	8,63	8,69	8,65	8,56	8,58	8,49
wolce (C)	0,00	6,28	8,25	8,45	9,10	0,00	7,66	0,00	7,39	8,25	0,00	7,38
krowy (D)	6,64	7,24	7,48	7,42	7,40	7,51	7,42	7,42	7,13	6,63	6,56	6,28
jałówki (E)	7,29	7,59	7,70	7,73	7,81	7,73	7,66	7,72	7,61	7,48	7,47	7,37

Wykorzystanie możliwe z dokładnym podaniem źródła

Departament Rynków Rolnych

zł/kg mpc												
2006												
	I	II	III	IV	V	VI	VII	VIII	IX	X	XI	XII
bydło ogółem	7,70	8,08	8,21	8,27	8,34	8,49	8,22	8,15	8,32	8,10	7,88	7,91
byki do 2 lat (A)	8,86	9,12	9,29	9,33	9,36	9,46	9,25	9,11	9,26	9,07	8,98	8,91
byki >2 lat (B)	8,70	8,96	9,08	9,20	9,32	9,40	9,27	9,24	9,34	9,20	8,92	8,91
wolce (C)	7,28	6,37	7,67	0,00	7,79	0,00	7,40	0,00	7,21	8,03	7,43	7,27
krowy (D)	6,62	6,88	7,19	7,18	7,26	7,45	7,20	7,00	7,15	7,05	6,81	6,66
jałówki (E)	7,56	7,71	7,79	7,84	7,86	7,99	7,90	7,79	7,88	7,81	7,59	7,63

zł/kg mpc												
2007												
	I	II	III	IV	V	VI	VII	VIII	IX	X	XI	XII
bydło ogółem	8,14	8,29	8,23	8,10	7,82	7,72	7,68	7,93	8,07	7,75	7,50	7,55
byki do 2 lat (A)	9,14	9,15	9,03	8,95	8,66	8,49	8,37	8,70	8,73	8,49	8,33	8,37
byki >2 lat (B)	9,16	9,20	8,92	8,93	8,56	8,52	8,54	8,71	8,82	8,48	8,14	8,23
wolce (C)	0,00	0,00	7,77	8,73	7,58	6,64	0,00	7,17	7,90	7,45	8,17	6,36
krowy (D)	6,87	7,14	7,21	7,14	6,95	6,92	6,91	7,08	7,33	7,03	6,57	6,42
jałówki (E)	7,72	7,80	7,77	7,66	7,53	7,49	7,49	7,66	7,77	7,56	7,45	7,45

zł/kg mpc												
2008												
	I	II	III	IV	V	VI	VII	VIII	IX	X	XI	XII
bydło ogółem	7,97	8,08	8,06	8,07	8,08	8,28	7,90	7,94	8,12	8,10	8,00	8,24
byki do 2 lat (A)	8,82	8,75	8,66	8,71	8,69	8,85	8,59	8,70	8,85	8,91	8,91	9,16
byki >2 lat (B)	8,76	8,62	8,50	8,64	8,75	8,98	8,71	8,85	9,01	8,99	8,98	8,93
wolce (C)	7,39	7,82	8,39	6,26	8,42	9,30	7,97	7,87	7,40	0,00	7,63	7,55
krowy (D)	6,83	7,01	7,16	7,21	7,25	7,50	7,10	7,08	7,22	7,17	6,89	7,06
jałówki (E)	7,68	7,76	7,83	7,81	7,83	7,93	7,70	7,67	7,81	7,80	7,75	7,92

zł/kg mpc												
2009												
	I	II	III	IV	V	VI	VII	VIII	IX	X	XI	XII
bydło ogółem	8,66	9,13	9,47	9,28	9,43	9,70	9,46	9,27	9,19	8,82	8,92	9,08

Departament Rynków Rolnych

byki do 2 lat (A)	9,51	9,92	10,25	10,13	10,31	10,60	10,44	10,43	10,32	10,04	10,21	10,31
byki >2 lat (B)	9,55	9,99	10,47	10,41	10,57	10,84	10,67	10,71	10,67	10,47	10,46	10,48
wolce (C)	7,06	8,34	0,00	0,00	8,00	0,00	0,00	0,00	7,45	8,46	8,35	0,00
krowy (D)	7,50	7,85	8,32	8,23	8,29	8,56	8,20	7,93	7,77	7,36	7,34	7,37
jałówki (E)	8,22	8,51	8,90	8,88	8,90	9,12	9,03	9,00	8,98	8,75	8,83	8,87
2010												
	I	II	III	IV	V	VI	VII	VIII	IX	X	XI	XII
bydło ogółem	9,43	9,45	8,78	8,78	8,44	8,45	8,29	8,51	8,66	8,79	9,40	9,91
byki do 2 lat (A)	10,66	10,58	9,71	9,55	9,03	8,98	8,83	9,13	9,31	9,63	10,58	11,18
byki >2 lat (B)	10,96	10,74	9,81	9,73	9,14	9,11	8,90	9,33	9,55	9,85	10,86	11,38
wolce (C)	0,00	10,54	9,24	5,99	8,44	8,06	8,08	8,63	7,65	0,00	0,00	8,09
krowy (D)	7,70	7,76	7,67	7,68	7,56	7,66	7,50	7,46	7,60	7,56	7,63	7,85
jałówki (E)	9,17	9,23	8,61	8,46	8,19	8,24	8,12	8,27	8,42	8,46	8,68	9,02
2011												
	I	II	III	IV	V	VI	VII	VIII	IX	X	XI	XII
bydło ogółem	10,13	10,06	10,59	10,73	10,88	10,58	10,85	11,31	11,73	11,83		
byki do 2 lat (A)	11,47	11,15	11,79	11,89	11,87	11,48	11,84	12,56	13,09	13,31		
byki >2 lat (B)	11,67	11,25	11,81	11,93	11,89	11,45	11,80	12,58	13,12	13,42		
wolce (C)	0,00	8,22	0,00	10,05	9,39	8,70	12,73	0,00	9,76	10,79		
krowy (D)	8,03	8,26	8,93	9,22	9,35	9,43	9,57	9,81	10,12	10,25		
jałówki (E)	9,22	9,30	9,73	9,85	9,96	10,09	10,31	10,69	11,16	11,33		

	2003 kwartał				2003 półrocze			2003	
	I-III	IV-VI	VII-IX	X-XII	I-VI	VII-XII		I-XII	
bydło ogółem	5,21	5,18	4,90	5,09	5,19	5,00		5,10	
byki do 2 lat (A)	6,26	6,25	6,11	5,99	6,26	6,04		6,16	
byki >2 lat (B)	6,01	5,84	6,14	5,87	5,96	6,02		6,00	
wolce (C)	6,13	6,04	5,93	5,70	6,10	5,72		5,88	
krowy (D)	3,41	3,28	3,48	3,91	3,35	3,70		3,53	
jałówki (E)	5,94	5,87	5,65	5,55	5,91	5,59		5,76	

Departament Rynków Rolnych

2004 kwartał					2004 półrocze			2004	
	I-III	IV-VI	VII-IX	X-XII		I-VI	VII-XII		I-XII
bydło ogółem	5,52	7,11	7,40	7,31	bydło ogółem	6,27	7,35	bydło ogółem	6,94
byki do 2 lat (A)	6,21	7,96	8,18	8,18	byki do 2 lat (A)	7,00	8,18	byki do 2 lat (A)	7,73
byki >2 lat (B)	6,25	7,93	8,11	8,20	byki >2 lat (B)	7,06	8,14	byki >2 lat (B)	7,90
wolce (C)	5,94	7,88	7,62	6,95	wolce (C)	7,26	7,05	wolce (C)	7,06
krowy (D)	4,39	6,40	6,71	6,57	krowy (D)	5,49	6,64	krowy (D)	6,25
jałówki (E)	5,69	6,88	7,13	7,18	jałówki (E)	6,17	7,15	jałówki (E)	6,69
2005 kwartał					2005 półrocze			2005	
	I-III	IV-VI	VII-IX	X-XII		I-VI	VII-XII		I-XII
bydło ogółem	7,90	8,14	8,13	7,60	bydło ogółem	8,04	7,90	bydło ogółem	7,97
byki do 2 lat (A)	8,69	8,84	8,81	8,62	byki do 2 lat (A)	8,78	8,73	byki do 2 lat (A)	8,76
byki >2 lat (B)	8,53	8,75	8,66	8,54	byki >2 lat (B)	8,66	8,62	byki >2 lat (B)	8,64
wolce (C)	6,18	8,52	7,48	7,74	wolce (C)	6,44	7,48	wolce (C)	7,24
krowy (D)	7,14	7,45	7,34	6,47	krowy (D)	7,33	6,95	krowy (D)	7,14
jałówki (E)	7,54	7,76	7,67	7,44	jałówki (E)	7,66	7,55	jałówki (E)	7,61
2006 kwartał					2006 półrocze			2006	
	I-III	IV-VI	VII-IX	X-XII		I-VI	VII-XII		I-XII
bydło ogółem	8,05	8,36	8,23	7,96	bydło ogółem	8,21	8,10	bydło ogółem	8,15
byki do 2 lat (A)	9,14	9,38	9,20	8,99	byki do 2 lat (A)	9,26	9,10	byki do 2 lat (A)	9,18
byki >2 lat (B)	8,96	9,31	9,29	9,02	byki >2 lat (B)	9,18	9,16	byki >2 lat (B)	9,17
wolce (C)	6,70	7,79	7,30	7,44	wolce (C)	6,97	7,41	wolce (C)	7,22
krowy (D)	6,95	7,29	7,11	6,86	krowy (D)	7,12	6,98	krowy (D)	7,05
jałówki (E)	7,71	7,89	7,85	7,68	jałówki (E)	7,80	7,76	jałówki (E)	7,78
2007 kwartał					2007 półrocze			2007	
	I-III	IV-VI	VII-IX	X-XII		I-VI	VII-XII		I-XII

Wykorzystanie możliwe z dokładnym podaniem źródła

Departament Rynków Rolnych

	I-III	IV-VI	VII-IX	X-XII	I-VI	VII-XII	I-XII
bydło ogółem	8,22	7,87	7,91	7,61	8,04	7,75	7,89
byki do 2 lat (A)	9,11	8,70	8,62	8,40	8,91	8,51	8,71
byki >2 lat (B)	9,07	8,65	8,70	8,30	8,85	8,54	8,69
wolce (C)	7,77	7,39	7,41	7,22	7,42	7,28	7,40
krowy (D)	7,07	6,99	7,11	6,73	7,03	6,91	6,97
jałówki (E)	7,77	7,55	7,64	7,50	7,66	7,57	7,61

2008 kwartał					2008 półrocze			2008	
	I-III	IV-VI	VII-IX	X-XII	I-VI	VII-XII	I-XII		
bydło ogółem	8,04	8,14	7,99	8,11	8,09	8,05	8,07		
byki do 2 lat (A)	8,74	8,75	8,71	8,98	8,75	8,86	8,80		
byki >2 lat (B)	8,64	8,79	8,88	8,97	8,72	8,91	8,82		
wolce (C)	7,52	6,82	7,75	7,62	7,34	7,71	7,45		
krowy (D)	6,99	7,31	7,14	7,05	7,16	7,09	7,13		
jałówki (E)	7,76	7,85	7,73	7,82	7,81	7,78	7,79		

2009 kwartał					2009 półrocze			2009	
	I-III	IV-VI	VII-IX	X-XII	I-VI	VII-XII	I-XII		
bydło ogółem	9,11	9,46	9,31	8,94	9,30	9,13	9,22		
byki do 2 lat (A)	9,92	10,33	10,39	10,19	10,13	10,30	10,21		
byki >2 lat (B)	10,13	10,61	10,68	10,47	10,38	10,57	10,49		
wolce (C)	8,26	8,00	7,45	8,45	8,18	7,85	8,13		
krowy (D)	7,91	8,35	7,96	7,35	8,15	7,67	7,89		
jałówki (E)	8,57	8,96	9,00	8,81	8,78	8,91	8,85		
2010 kwartał					2010 półrocze			2010	
	I-III	IV-VI	VII-IX	X-XII	I-VI	VII-XII	I-XII		
bydło ogółem	9,17	8,54	8,50	9,37	8,83	8,96	8,90		
byki do 2 lat (A)	10,27	9,15	9,11	10,49	9,66	9,84	9,76		
byki >2 lat (B)	10,45	9,25	9,26	10,72	9,67	9,93	9,83		
wolce (C)	9,36	8,25	8,16	8,09	8,59	8,11	8,29		

Wykorzystanie możliwe z dokładnym podaniem źródła

Departament Rynków Rolnych

krowy (D)	7,71	7,64	7,53	7,68	krowy (D)	7,67	7,61	krowy (D)	7,64
jałówki (E)	8,94	8,28	8,29	8,71	jałówki (E)	8,59	8,50	jałówki (E)	8,54
2011	kwartał				2011	półrocze		2011	
	I-III	IV-VI	VII-IX	X-XII		I-VI	VII-XII		I-XII
bydło ogółem	10,29	10,72	11,31		bydło ogółem	10,49		bydło ogółem	
byki do 2 lat (A)	11,50	11,73	12,49		byki do 2 lat (A)	11,61		byki do 2 lat (A)	
byki >2 lat (B)	11,59	11,74	12,73		byki >2 lat (B)	11,65		byki >2 lat (B)	
wolce (C)	8,22	9,31	9,98		wolce (C)	8,83		wolce (C)	
krowy (D)	8,46	9,34	9,85		krowy (D)	8,88		krowy (D)	
jałówki (E)	9,46	9,97	10,73		jałówki (E)	9,71		jałówki (E)	

b) średnie wagi ubijanego bydła w latach 2004-2010 wg kategorii bydła

A - młode byki

Rok/miesiąc	I	II	III	IV	V	VI	VII	VIII	IX	X	XI	XII	I-XII
2004	299,4	296,4	293,7	293,5	293,5	291,6	290,2	286,3	285,4	285,1	291,2	297,8	291,3
2005	304,1	308,1	308,2	310,9	309,9	309,1	307	300,6	303,3	304,3	311,8	315,5	307,6
2006	317,1	319,9	324	319,5	325,8	323,8	312,8	313	315,2	311,2	316,2	321,8	318,7
2007	325,7	327,9	329,1	329,9	328,7	330	327,9	324	329,3	312,8	317,5	319,0	325,4
2008	326,5	327	324,5	322,6	325,7	323,8	317	314,4	314,6	310,5	315,1	321,7	320,4
2009	322,2	324,3	325,9	324,2	325,3	324,5	323,3	316,2	320,1	320,0	324,5	330,0	323,6
2010	333,4	341,3	335,1	343,1	346,2	345,9	340,4	336,9	334,2	325,7	326,4	326,3	335,8
2011													

D - krowy

Rok/miesiąc	I	II	III	IV	V	VI	VII	VIII	IX	X	XI	XII	I-XII
2004	272,2	271,5	272	273,1	267,2	269,6	261,5	261,4	264,8	267	266,4	271,3	267,3
2005	272,1	274,8	271,8	273,4	271	266,4	264,6	261,1	266,6	272,5	270,6	272,4	269,2
2006	275,1	273,4	273,4	272,9	270,4	264,2	260,2	258,1	263,5	263,9	264,9	266,9	267,5
2007	274,1	274,9	274	272,3	271,9	269,2	267,9	264,6	266	268,8	269,1	271,6	270,2
2008	273,9	274,9	273,8	270	271,9	270,5	268,6	265	266,5	266,6	269,7	274,6	270,3
2009	276,8	274,3	276,4	273,6	273,8	272,1	268,6	266,8	269,5	271,4	275,6	277,1	272,8
2010	278,5	282,1	281,7	280,5	280,9	279	275	272,9	275,5	275,1	275	277,5	277,8
2011													

Wykorzystanie możliwe z dokładnym podaniem źródła

Departament Rynków Rolnych

E - jałówki

<i>Rok/miesiąc</i>	<i>I</i>	<i>II</i>	<i>III</i>	<i>IV</i>	<i>V</i>	<i>VI</i>	<i>VII</i>	<i>VIII</i>	<i>IX</i>	<i>X</i>	<i>XI</i>	<i>XII</i>	<i>I-XII</i>
2004	240,7	241,7	243,7	237,7	240,8	241,5	243,3	237,1	241,6	238,8	245,7	249,9	242,4
2005	253,1	256,9	255	253,3	253	252,2	251,1	247,9	246,7	249,2	250,4	256,2	251,9
2006	257,8	258,6	259,4	256,4	257,6	256,1	250,4	248,4	249,2	246,2	246,3	251,0	253,1
2007	257	258,6	258,5	260,5	258,8	257,5	254,5	250,9	249,3	246,9	251,1	253,0	254,3
2008	260	259,7	256,5	253,2	257,9	255,5	249	247,1	246,8	243,8	247,6	252,5	252,2
2009	254,8	256,4	258,2	257,4	257,4	255,2	253,6	250,6	251,8	252,9	255,6	260,8	255,4
2010	261,8	267,4	265,7	267,9	268,8	266,9	264,4	259,9	258,1	254,5	258,1	262,5	262,8
2011													

Uwaga:

Zainteresowanych pozyskaniem danych z zakresu monitoringu cen sprzedaży oraz cen targowiskowych w latach 2004-2009 jak i pozostałych danych m.inn. cen zakupu, danych GUS i Komisji Europejskiej, zapraszam do wydania biuletynu w wersji EXCEL:

http://www.minrol.gov.pl/FileRepozytory/FileRepozytoryShowImage.aspx?item_id=40582

Biuletyn „*Rynek wołowiny i cielęciny*” ukazuje się w każdy czwartek o godz. 13⁰⁰.
Informacje zamieszczane w tym biuletynie przekazywane są przez współpracujące z nami podmioty na podstawie Ustawy o badaniach rynkowych z dn. 30 marca 2001r.

Wydawca:

Ministerstwo Rolnictwa i Rozwoju Wsi,

Departament Rynków Rolnych

ul. Wspólna 30, 00-930 Warszawa,

tel. (022) 623-12-54, fax (022) 623-27-06 lub 07

Internet: <http://www.minrol.gov.pl/bia>, E-mail: biuletyn@minrol.gov.pl

Autor: Krzysztof Seredyn tel. (022) 623-12-54; E-mail: Krzysztof.Seredyn@minrol.gov.pl