

# ZINTEGROWANY SYSTEM ROLNICZEJ INFORMACJI RYNKOWEJ

(Podstawa prawna: Ustawa o rolniczych badaniach rynkowych z dnia 30 marca 2001r.)

## Rynek wołowiny i cielęciny



NR 48/2011

Czwartek, 8 grudnia 2011r

**Notowania<sup>1</sup> z okresu 28.11-4.12.2011r.**

### Spis treści

I.	<u>Zakupy bydła rzeźnego w ubojniach</u> .....	2
1.	Ceny zakupu bydła w Polsce oraz w makroregionach.....	2
2.	Ceny skupu żywca wołowego w Polsce (dane GUS).....	4
3.	Ceny bydła w Polsce na tle UE.....	10
4.	Ceny bydła w UE.....	10
5.	Uboje bydła rzeźnego w Polsce w okresie I-X 2011r.....	14
II.	<u>Sprzedż wołowiny</u> .....	16
1.	Ceny wołowiny w zakładach mięsnych w kraju.....	16
2.	Ceny wołowiny na krajowych giełdach towarowych.....	18
3.	Ceny bydła na targowiskach.....	19
III.	<u>Graficzna prezentacja cen w roku 2011 na tle lat 2009 i 2010</u> .....	21
IV.	<u>Analiza handlu zagranicznego wołowiną</u> .....	25
1.	Dopłaty eksportowe w UE do wołowiny.....	25
2.	Handel zagraniczny końmi, bydlęm oraz mięsem wołowym w Polsce w okresie I-IX 2011r.....	26
3.	Kierunki, wolumen oraz ceny eksportu/wywozu oraz importu/przywozu bydła żywego oraz wołowiny z Polski w okresie I-IX 2011r.....	27
V.	<u>Informacje statystyczne (dane GUS)</u> .....	30
1.	Pogłowie bydła w Polsce.....	30
2.	Ceny skupu i ceny targowiskowe bydła rzeźnego w latach 2004 - 2011.....	31
3.	Ceny skupu krów rzeźnych w Polsce w latach 2005 - 2011 wg województw i miesięcy.....	31
VI.	Zestawienie monitorowanych danych w zakresie skupu z rynku wołowiny w latach 2003-2011.....	31

<sup>1</sup> Badanie cen zakupu i cen sprzedaży w zakładach mięsnych prowadzone jest na reprezentatywnej próbie. Ceny zakupu rejestrowane są dla klas SEUROP wg rozporządzenia Rady (WE) Nr 1234/2007 z dnia 22 października 2007r. ustanawiającego wspólną organizację rynków rolnych oraz przepisy szczegółowe dotyczące niektórych produktów rolnych („rozporządzenie o jednolitej wspólnej organizacji rynku”) (Dz.U. L 299 z 16.11.2007, str. 1, z późn. zm.) i wg rozporządzenia Komisji (WE) nr 1249/2008 z dnia 10 grudnia 2008 r. r. ustanawiającego szczegółowe zasady wdrożenia wspólnotowych skal klasyfikacji tusz wołowych, wieprzowych i baranich oraz raportowania ich cen (Dz. U. Nr L 337 z 16.12.2008, str. 3 z późn. zm.) oraz rozporządzenia Ministra Rolnictwa i Rozwoju Wsi z dnia 4 lutego 2009 r. w sprawie szczegółowego sposobu oznaczania klasy jakości handlowej tusz wołowych (Dz.U. z dn. 19.02.2009r. Nr 28, poz. 180). Ceny zakupu rejestrowane są dla masy poubojowej schłodzonej.

Badanie cen targowiskowych prowadzone jest na targowiskach na których dokonywany jest obrót bydlęciem a ceny rejestrowane są jako średnie arytmetyczne zrealizowanych transakcji.

**Wykorzystanie możliwe z dokładnym podaniem źródła**

# Departament Rynków Rolnych

## I. Zakupy bydła rzeźnego w ubojniach

### 1.1 Ceny zakupu bydła rzeźnego w Polsce.

Tablica 1. Zbiornicze zestawienie danych dotyczących zakupionego bydła rzeźnego w ubojniach w kraju

Kategoria bydła	CENA ZAKUPU*					Średnia masa tuszy ciepłej		Liczba sztuk Zmiana tyg. [%]	Struktura zakupu	
	wg w.ż.** [zł/kg]	dla mpc [zł/tonę]	dla mps [zł/tonę]	Zmiana ceny mps [%]		[kg]	Zmiana tyg. [%]		[%]	Zmiana
	2011-12-04	2011-12-04	2011-12-04	tyg.	roczna	2011-12-04		2011-12-04	tyg. [pkt.%]	
<b>Bydło ogółem</b>	<b>6,12</b>	<b>12 069</b>	<b>12 310</b>	<b>-0,4</b>	<b>24,2</b>	<b>284,6</b>	<b>-1,1</b>	<b>16,6</b>	<b>100,0</b>	<b>-</b>
Byki do 2 lat (U+R+O)	7,32	13 574	13 846	0,7	24,3	315,9	-1,1	9,3	39,1	-2,6
Byki >2 lat (R+O)	7,32	13 683	13 957	1,9	23,4	354,9	-0,8	38,3	2,9	0,5
Wolce (U+R+O)	*	*	*	*	--	310,0	4,2	-87,5	0,0	-0,1
Krowy (R+O+P)	4,83	10 380	10 587	-0,9	34,7	262,2	-0,8	21,9	41,0	1,8
Jałówki (U+R+O)	5,97	11 574	11 806	-0,1	30,3	254,5	0,5	19,7	17,0	0,4

\* - jest to cena netto zapłacona dostawcom bydła za dostarczony do rzeźni lub zakupiony przez rzeźnię pełnowartościowy żywiec wołowy na bazie franco zakład czyli wraz z kosztami transportu dostawcy jak i rzeźni jeśli poniosła ona koszty transportu związane z zakupem żywca. Cena ta zawiera również wszelkie dodatkowe płatności (premie, nagrody itp.) niezależnie od okresu w jakim zostały wypłacone.

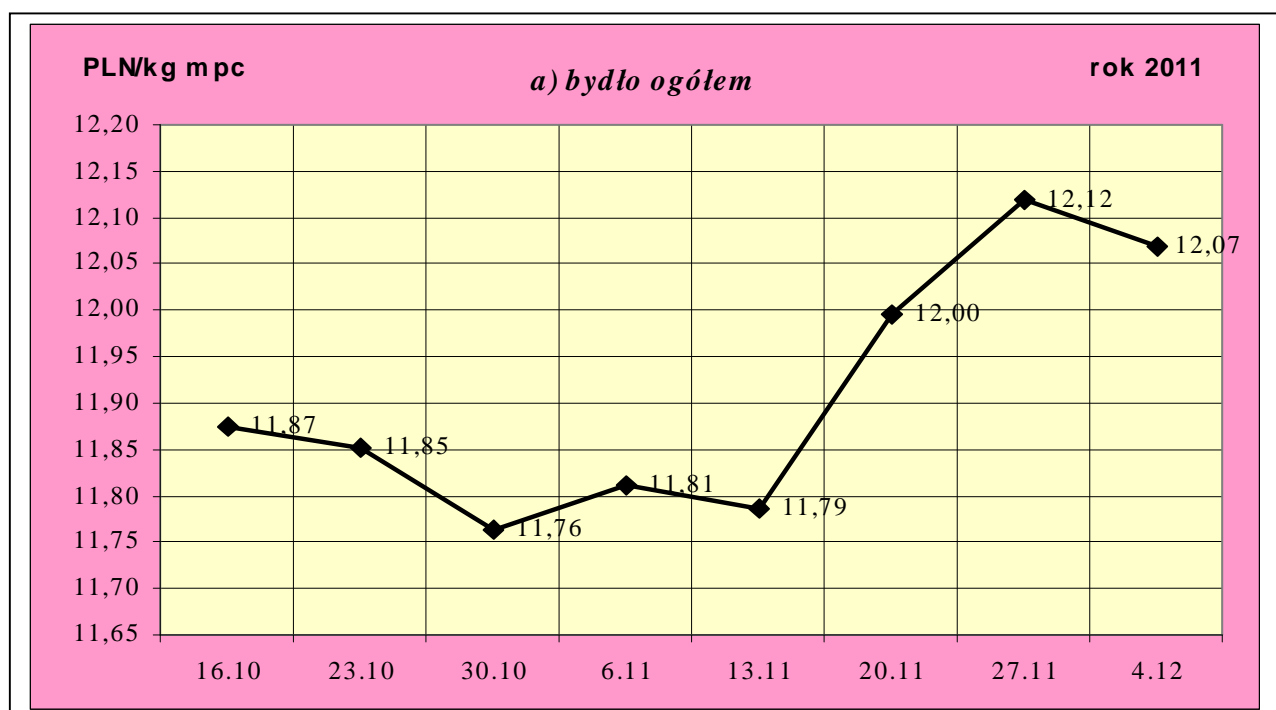
\*\* - w.ż. - waga żywa, mpc - masa poubojowa ciepła, mps - masa poubojowa schłodzona

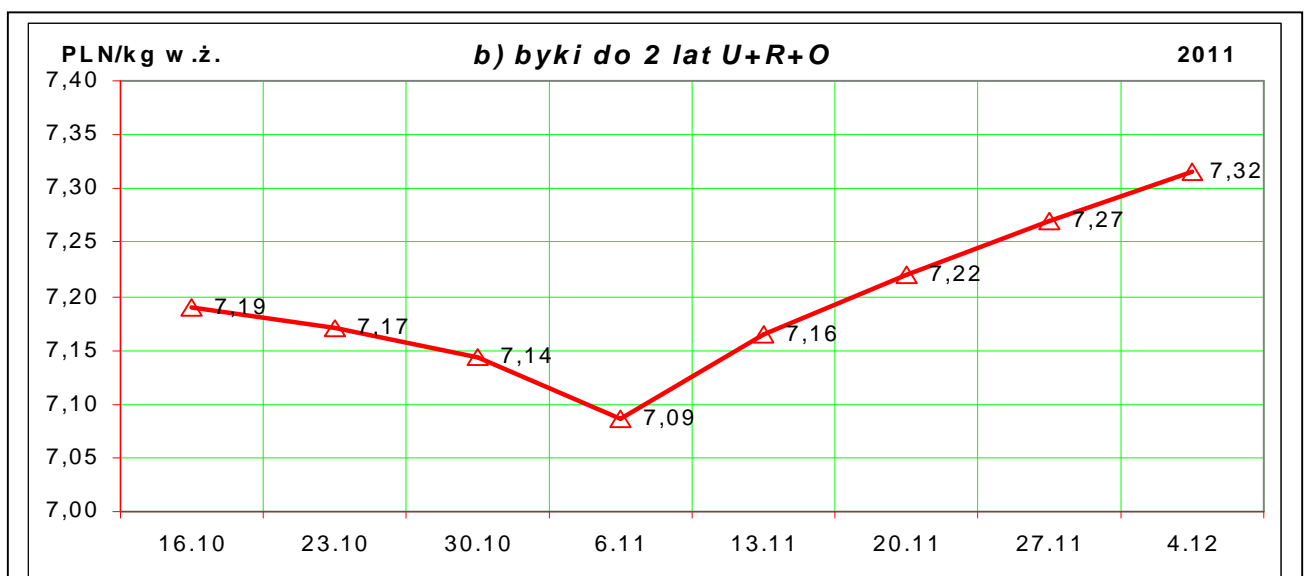
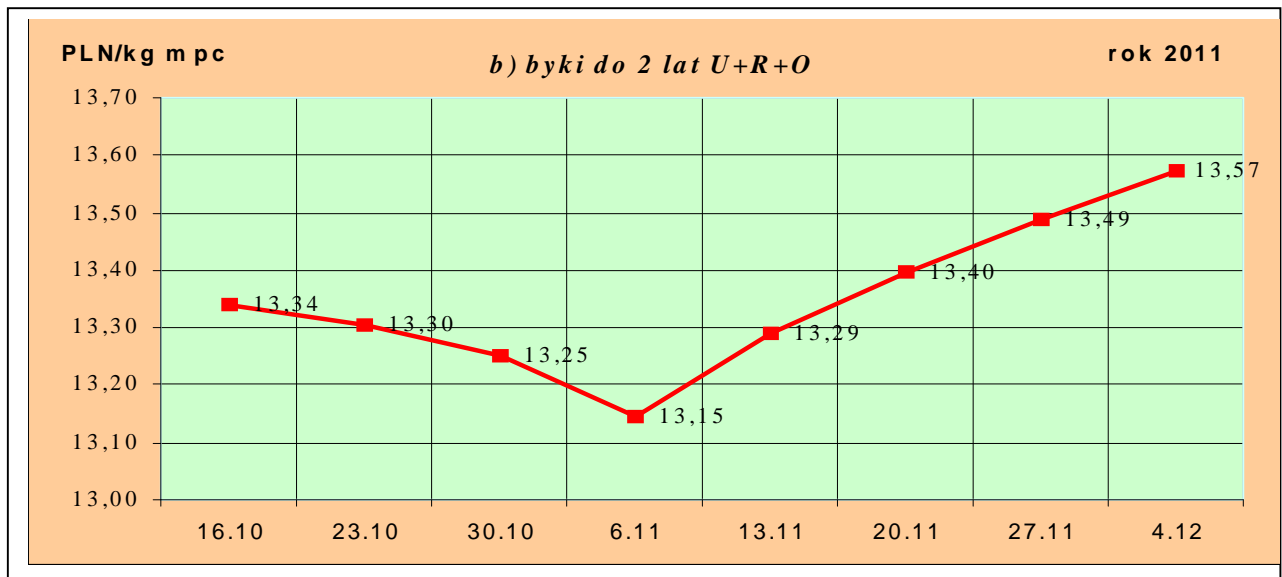
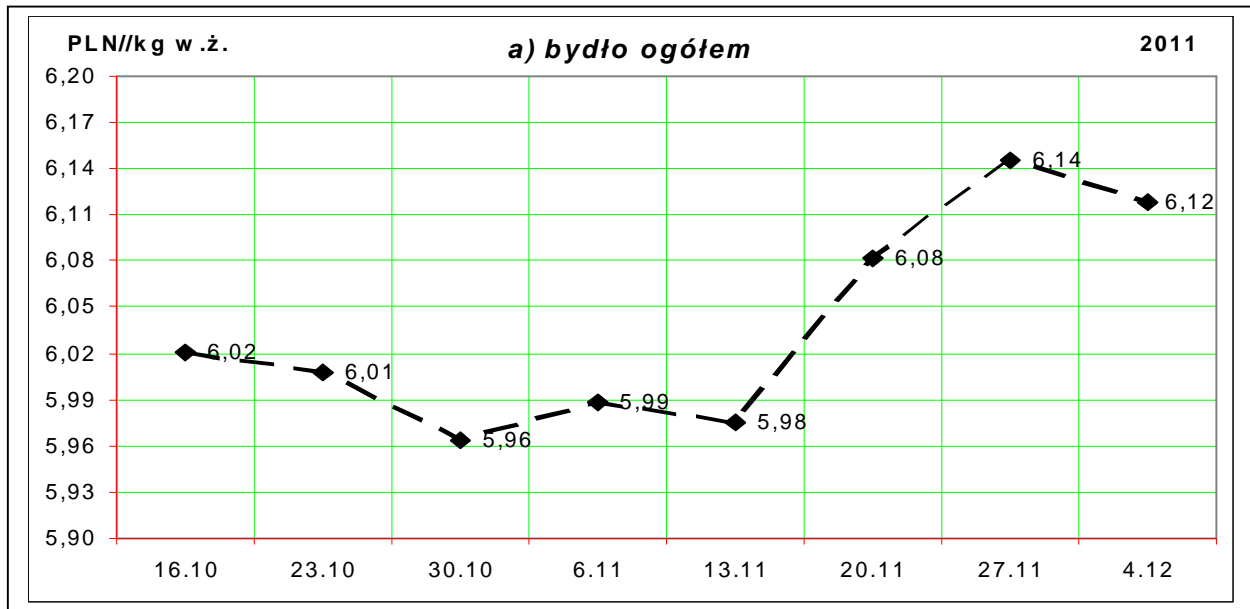
\*\*\* - daty podane w tablicach oznaczają ostatni dzień analizowanego tygodnia (poniedziałek-niedziela).

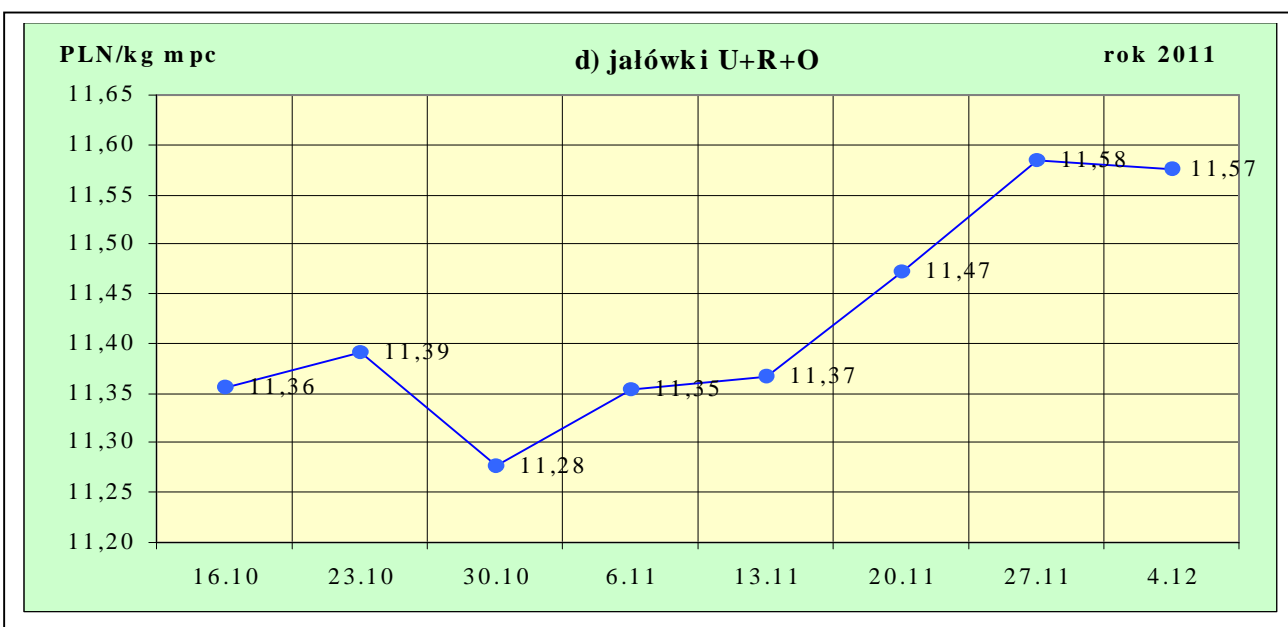
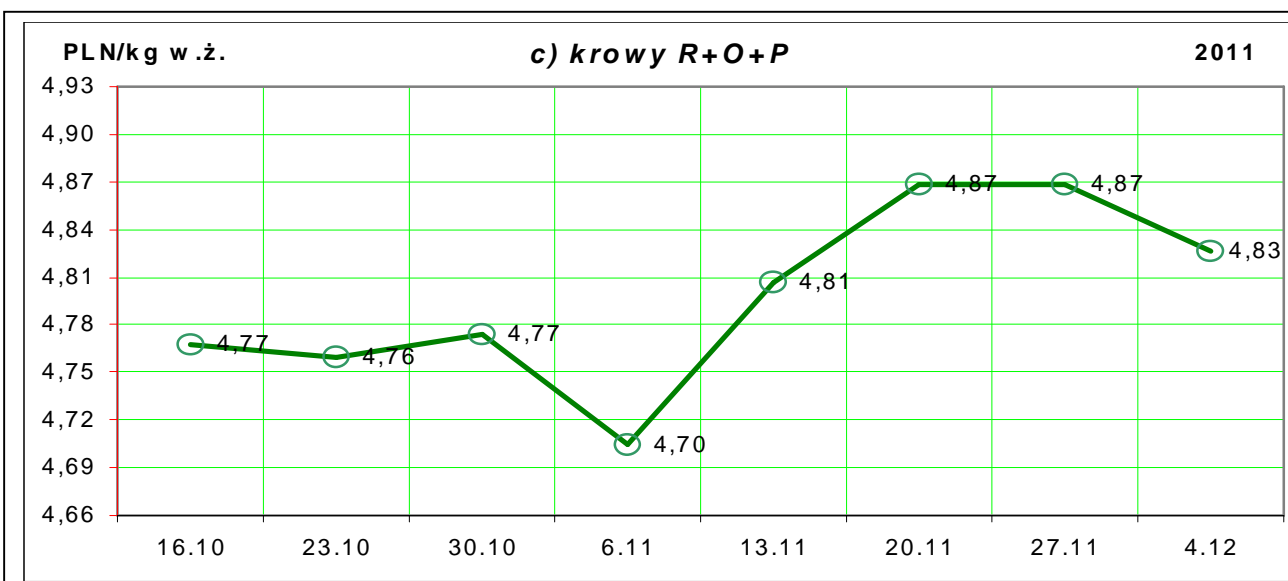
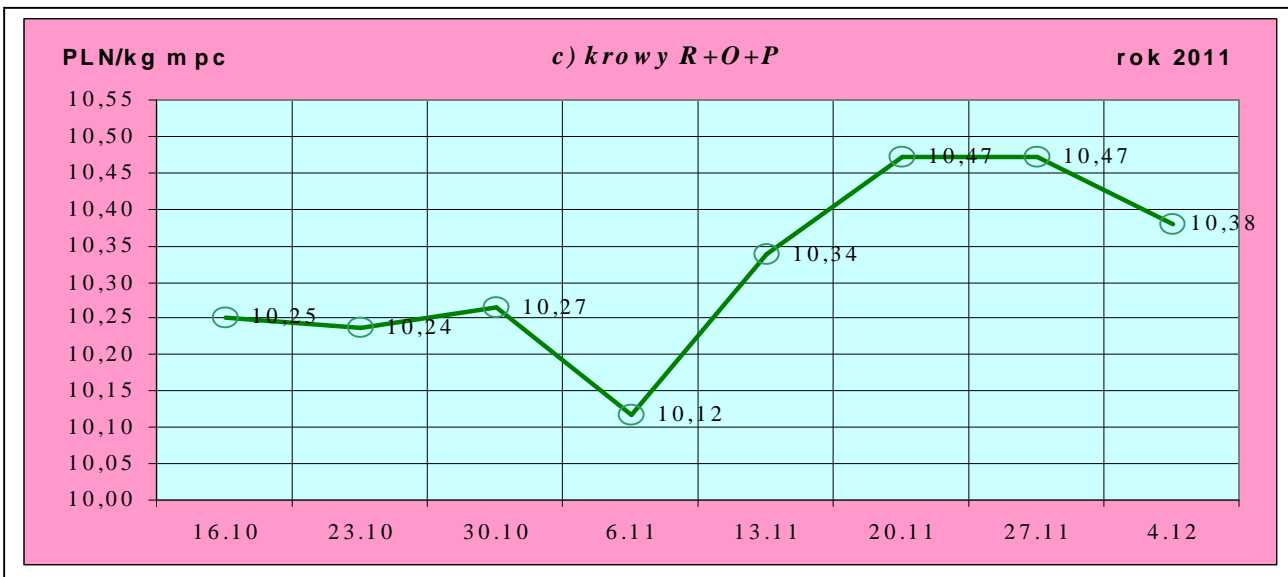
#### UWAGA:

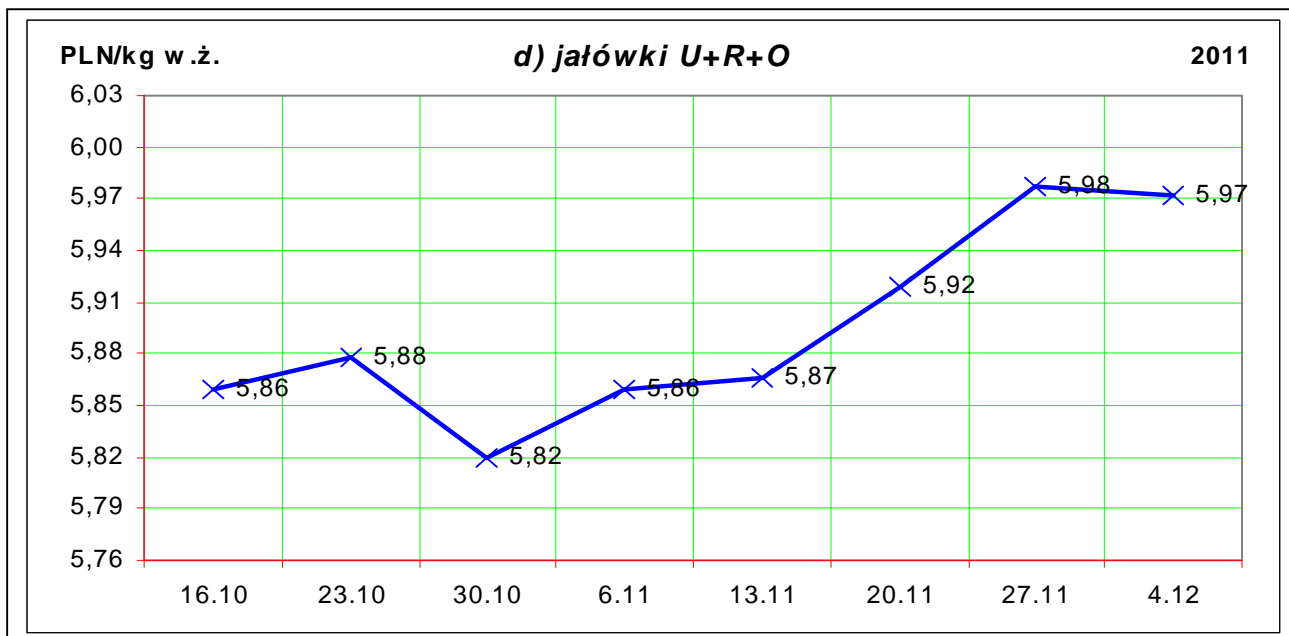
Od wydania Nr 37/2011 ceny zakupu żywca wołowego poszerzono o dwie kategorie bydła: BO3 i DP1

Rys. 1. Średnie krajowe ceny zakupu bydła rzeźnego wg kategorii bydła (PLN/kg mpc i PLN/kg w.ż.)









**1.2 Ceny skupu żywca wołowego w Polsce (dane wstępne GUS).**

Tablica 2. Ceny skupu żywca wołowego w Polsce wg miesięcy w roku 2011.

a) bydła rzeźnego ogółem (bez cieląt) w zł/kg w.ż.

Kategoria ceny/miesiąc	I	II	III	IV	V	VI	VII	VIII	IX	X	XI	XII	I-XII
<b>Cena skupu</b> (cena zapłacona producentom żywca)*	5,23	5,33	5,71	5,75	5,80	5,65	5,52	5,87	5,96	6,00			

\*- średnia cena za bydło rzeźne ogółem (bez cieląt) zapłacona w skupie producentom bydła (badana w GUS)

**Tablica 3. Zbiorcze zestawienie danych dotyczących zakupu bydła rzeźnego wg makroregionów**

Kategoria bydła	Cena zakupu				Średnia masa tuszy cieplej		Zmiana tyg. poziomu uboju [%]	Struktura zakupu	
	wg w.ż. [zł/kg]	dla mpc [zł/tonę]	dla mps [zł/tonę]	Zmiana	[kg]	Zmiana		[%]	Zmiana
	2011-12-04	2011-12-04	2011-12-04	Zmiana mps tyg. [%]	2011-12-04	Zmiana tyg. [%]	2011-12-04	Zmiana tyg. [w pkt. %]	
<b>Centralny</b>									
<b>Bydło ogółem</b>	<b>6,29</b>	<b>12 406</b>	<b>12 654</b>	<b>1,1</b>	<b>284,3</b>	<b>-1,2</b>	<b>11,5</b>	<b>100,0</b>	<b>-</b>
byki do 2 lat	7,39	13 705	13 979	1,5	314,3	-1,7	4,6	42,8	-2,8
byki > 2 lat	7,35	13 742	14 017	1,8	352,1	0,7	98,4	3,6	1,6
wolce	-	-	-	-	-	-	-	-	-
krowy	4,97	10 688	10 901	1,7	257,4	-1,1	17,5	37,5	1,9
jałówki	6,07	11 771	12 007	0,7	251,8	-0,3	7,1	16,1	-0,7
<b>Południowy</b>									
<b>Bydło ogółem</b>	<b>6,24</b>	<b>12 308</b>	<b>12 554</b>	<b>0,7</b>	<b>290,2</b>	<b>0,6</b>	<b>2,9</b>	<b>100,0</b>	<b>-</b>
byki do 2 lat	7,36	13 650	13 923	0,8	318,0	0,3	7,0	43,9	1,7
byki > 2 lat	7,32	13 691	13 965	2,4	350,8	-2,5	-21,8	2,5	-0,8

## Departament Rynków Rolnych

wolce	-	-	-	-	-	-	-	-	-
krowy	4,92	10 574	10 786	-0,2	268,4	0,6	0,8	37,2	-0,8
jałówki	6,03	11 695	11 929	0,1	256,3	2,1	3,0	16,4	0,0
<b>Północny</b>									
<b>Bydło ogółem</b>	<b>5,66</b>	<b>11 166</b>	<b>11 389</b>	<b>-3,3</b>	<b>278,1</b>	<b>-2,9</b>	<b>55,0</b>	<b>100,0</b>	<b>-</b>
byki do 2 lat	7,04	13 067	13 328	-1,6	315,6	-2,5	30,8	26,9	-5,0
byki > 2 lat	7,23	13 523	13 793	0,2	368,6	-0,6	87,8	2,3	0,4
wolce	-	-	-	-	-	-	-	-	-
krowy	4,57	9 825	10 021	-3,9	262,5	-2,1	60,2	51,6	1,7
jałówki	5,76	11 169	11 393	0,3	256,4	-1,0	82,5	19,2	2,9

\*- z uwagi na ustawy obowiązujące nieidentyfikowalności danych, ceny nie podano.

\*\* - z uwagi na brak porównywalności w obecnym tygodniu, danych nie podano

### Makroregiony skupu bydła oraz sprzedaży wołowiny w ćwierćtuszach

Nazwa makroregionu	Województwa wchodzące w skład makroregionu
północny	podlaskie, pomorskie, warmińsko-mazurskie, zachodnio-pomorskie
centralny	kujawsko-pomorskie, mazowieckie, łódzkie, wielkopolskie, lubuskie
południowy	lubelskie, małopolskie, podkarpackie, świętokrzyskie, dolnośląskie, opolskie, śląskie

**Tablica 4. Ceny zakupu bydła dla 32 badanych klas jakości EUROP w Polsce oraz w makroregionach**

Kategorie bydła	Klasa wg EUROP	Cena zakupu				Zmiana mps tyg. [%]	Średnia tuszy 2011-12-04	masa schlodz. [kg] Zmiana tyg. [%]
		dla mpc** [zł/tonę]		dla mps** [zł/tonę]				
		2011-12-04	2011-11-27	2011-12-04	2011-11-27			
<b>POLSKA</b>								
byki do 2 lat	kl. U	13 993	13 730	14 273	14 005	1,9	370	-2,2
byki do 2 lat	kl. U 2	13 984	13 723	14 263	13 998	1,9	353	-4,5
byki do 2 lat	kl. U 3	14 003	13 742	14 283	14 017	1,9	390	-1,1
byki do 2 lat	kl. R	13 775	13 675	14 050	13 948	0,7	330	-1,5
byki do 2 lat	kl. R 2	13 692	13 609	13 966	13 881	0,6	325	-0,9
byki do 2 lat	kl. R 3	13 892	13 778	14 170	14 054	0,8	337	-2,5
byki do 2 lat	kl. O	13 375	13 343	13 643	13 609	0,2	301	-1,4
byki do 2 lat	kl. O 2	13 303	13 307	13 569	13 573	0,0	292	-2,2
byki do 2 lat	kl. O 3	13 492	13 417	13 762	13 685	0,6	317	-1,0
byki > 2 lat	kl. R 3	13 942	13 583	14 221	13 855	2,6	363	-1,5
byki > 2 lat	kl. O 3	13 479	13 317	13 749	13 584	1,2	349	-0,3
krowy	kl. R	11 315	11 214	11 542	11 439	0,9	315	-0,3
krowy	kl. R 2	11 005	10 731	11 225	10 946	2,6	292	3,4
krowy	kl. R 3	11 279	11 140	11 505	11 363	1,2	316	-0,5
krowy	kl. R 4	11 689	11 649	11 923	11 882	0,3	342	-0,3
krowy	kl. O	10 761	10 734	10 977	10 948	0,3	277	0,3
krowy	kl. O 2	10 564	10 435	10 775	10 643	1,2	256	1,3
krowy	kl. O 3	10 803	10 844	11 019	11 061	-0,4	286	0,1
krowy	kl. O 4	11 199	11 136	11 423	11 359	0,6	316	-0,2
krowy	kl. P	9 265	9 275	9 450	9 460	-0,1	224	3,4
krowy	kl. P 1	9 141	8 886	9 324	9 063	2,9	210	2,3



## Departament Rynków Rolnych

<b>jałówki</b>	<b>kl. O</b>	11 674	11 651	11 907	11 884	0,2	243	-0,2
jałówki	kl. O 2	11 485	11 417	11 715	11 645	0,6	227	0,8
jałówki	kl. O 3	11 791	11 788	12 027	12 023	0,0	250	-0,2
jałówki	kl. O 4	11 852	11 812	12 089	12 048	0,3	273	-2,9
				<b>Południowy</b>				
<b>byki do 2 lat</b>	<b>kl. U</b>	14 082	13 959	14 363	14 238	0,9	375	-0,6
byki do 2 lat	kl. U 2	14 113	13 899	14 395	14 177	1,5	363	-1,0
byki do 2 lat	kl. U 3	14 045	14 012	14 326	14 292	0,2	390	0,7
<b>byki do 2 lat</b>	<b>kl. R</b>	13 813	13 722	14 089	13 996	0,7	336	-0,8
byki do 2 lat	kl. R 2	13 761	13 601	14 037	13 873	1,2	331	0,0
byki do 2 lat	kl. R 3	13 867	13 823	14 144	14 099	0,3	341	-1,2
<b>byki do 2 lat</b>	<b>kl. O</b>	13 464	13 372	13 733	13 640	0,7	300	0,2
byki do 2 lat	kl. O 2	13 387	13 275	13 654	13 541	0,8	289	-0,2
byki do 2 lat	kl. O 3	13 565	13 517	13 837	13 787	0,4	315	0,4
byki > 2 lat	kl. R 3	13 846	13 443	14 123	13 712	3,0	377	-3,1
byki > 2 lat	kl. O 3	13 581	13 332	13 852	13 598	1,9	334	-3,5
<b>krowy</b>	<b>kl. R</b>	11 686	11 737	11 920	11 971	-0,4	328	-1,4
krowy	kl. R 2	11 604	11 415	11 836	11 643	1,7	306	-0,9
krowy	kl. R 3	11 566	11 614	11 797	11 846	-0,4	324	-1,6
krowy	kl. R 4	11 869	11 925	12 106	12 164	-0,5	344	0,7
<b>krowy</b>	<b>kl. O</b>	10 854	10 907	11 071	11 125	-0,5	280	1,0
krowy	kl. O 2	10 554	10 585	10 765	10 796	-0,3	254	0,6
krowy	kl. O 3	10 977	11 068	11 196	11 289	-0,8	293	1,1
krowy	kl. O 4	11 261	11 226	11 486	11 450	0,3	317	2,6
<b>krowy</b>	<b>kl. P</b>	9 082	8 949	9 264	9 128	1,5	219	1,2
krowy	kl. P 1	8 791	8 603	8 967	8 775	2,2	205	0,3
krowy	kl. P 2	9 417	9 441	9 605	9 629	-0,3	233	1,4
krowy	kl. P 3	9 153	8 379	9 336	8 546	9,2	260	4,0
<b>jałówki</b>	<b>kl. U</b>	12 247	11 888	12 492	12 126	3,0	307	4,8
jałówki	kl. U 2	12 258	11 909	12 503	12 147	2,9	297	3,1
jałówki	kl. U 3	12 241	11 871	12 486	12 108	3,1	313	5,2
<b>jałówki</b>	<b>kl. R</b>	12 040	11 957	12 280	12 197	0,7	278	1,9
jałówki	kl. R 2	11 855	11 531	12 092	11 762	2,8	252	0,9
jałówki	kl. R 3	11 988	12 067	12 228	12 309	-0,7	279	2,0
jałówki	kl. R 4	12 231	12 002	12 476	12 242	1,9	292	3,4
<b>jałówki</b>	<b>kl. O</b>	11 389	11 520	11 617	11 751	-1,1	239	0,3
jałówki	kl. O 2	11 126	11 386	11 348	11 614	-2,3	224	-0,1
jałówki	kl. O 3	11 477	11 530	11 706	11 760	-0,5	246	0,9
jałówki	kl. O 4	11 743	11 756	11 978	11 991	-0,1	262	0,3
				<b>Północny</b>				
<b>byki do 2 lat</b>	<b>kl. U</b>	13 772	13 807	14 047	14 083	-0,3	412	-0,6
byki do 2 lat	kl. U 2	13 389	14 151	13 657	14 434	-5,4	384	1,7
byki do 2 lat	kl. U 3	14 445	13 518	14 734	13 789	6,9	473	4,9
<b>byki do 2 lat</b>	<b>kl. R</b>	13 296	13 685	13 562	13 959	-2,8	333	-4,1
byki do 2 lat	kl. R 2	13 112	13 558	13 374	13 829	-3,3	328	-2,8



## Departament Rynków Rolnych

byki do 2 lat	kl. R 3	13 839	13 892	14 116	14 169	-0,4	351	-4,0
<b>byki do 2 lat</b>	<b>kl. O</b>	12 907	13 051	13 165	13 312	-1,1	304	-2,1
byki do 2 lat	kl. O 2	12 768	12 943	13 023	13 202	-1,4	296	-1,0
byki do 2 lat	kl. O 3	13 193	13 225	13 456	13 489	-0,2	321	-2,8
byki > 2 lat	kl. R 3	13 793	13 754	14 069	14 029	0,3	381	-2,3
byki > 2 lat	kl. O 3	13 355	13 272	13 622	13 537	0,6	361	1,4
<b>krowy</b>	<b>kl. R</b>	11 130	11 406	11 353	11 634	-2,4	330	-1,8
krowy	kl. R 2	10 467	11 110	10 677	11 332	-5,8	303	1,5
krowy	kl. R 3	11 237	11 572	11 462	11 803	-2,9	335	-1,5
krowy	kl. R 4	11 519	11 168	11 750	11 391	3,2	351	-3,9
<b>krowy</b>	<b>kl. O</b>	10 536	10 634	10 747	10 846	-0,9	286	-0,3
krowy	kl. O 2	10 249	10 303	10 454	10 509	-0,5	269	4,0
krowy	kl. O 3	10 772	10 841	10 988	11 058	-0,6	294	-1,0
krowy	kl. O 4	10 443	10 594	10 652	10 806	-1,4	336	1,1
<b>krowy</b>	<b>kl. P</b>	8 825	9 028	9 001	9 209	-2,3	233	4,1
krowy	kl. P 1	8 900	8 691	9 078	8 865	2,4	218	1,5
krowy	kl. P 2	8 525	9 625	8 696	9 817	-11,4	257	9,2
krowy	kl. P 3	10 204	10 157	10 408	10 360	0,5	282	-4,2
<b>jałówki</b>	<b>kl. U</b>	12 438	12 513	12 687	12 763	-0,6	316	-3,3
jałówki	kl. U 2	12 119	-	12 361	-	-	305	-
jałówki	kl. U 3	12 639	12 513	12 892	12 763	1,0	323	-1,0
<b>jałówki</b>	<b>kl. R</b>	11 422	11 512	11 650	11 742	-0,8	275	-2,2
jałówki	kl. R 2	11 323	11 249	11 549	11 474	0,7	253	0,8
jałówki	kl. R 3	11 462	11 639	11 692	11 872	-1,5	284	0,5
jałówki	kl. R 4	11 498	11 334	11 728	11 560	1,5	309	-1,5
<b>jałówki</b>	<b>kl. O</b>	10 973	10 965	11 193	11 184	0,1	244	-2,6
jałówki	kl. O 2	10 857	10 660	11 074	10 873	1,9	228	1,3
jałówki	kl. O 3	11 088	11 098	11 310	11 320	-0,1	263	1,3
jałówki	kl. O 4	11 431	11 218	11 660	11 442	1,9	321	4,2

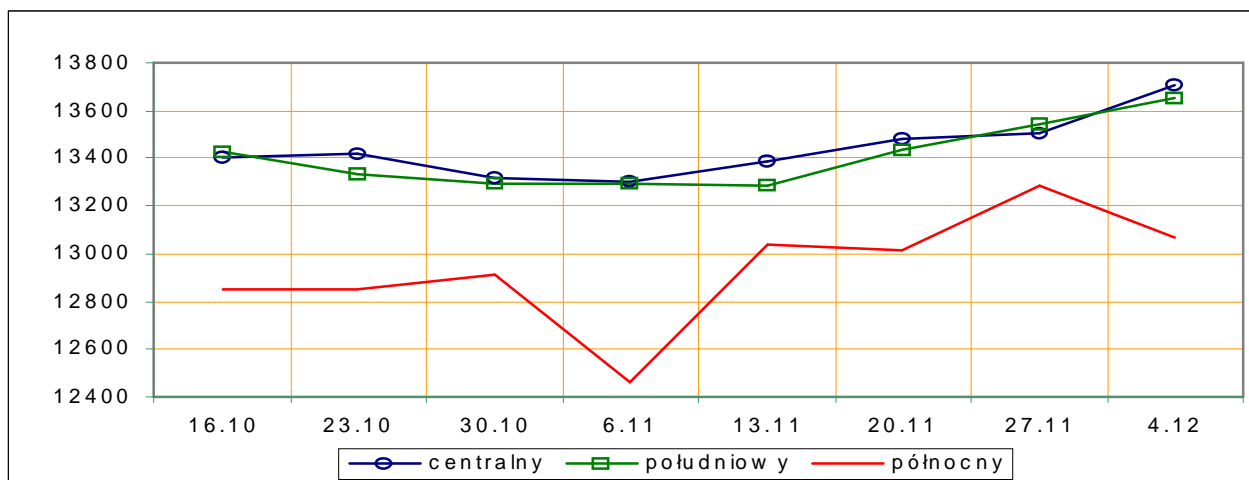
\*- z uwagi na ustawowy obowiązek nieidentyfikacji danych, ceny nie podano.

**Rys.3. Średnie ceny zakupu bydła rzeźnego wg makroregionów.**

PLN/tonę mpc

a) byki do 2 lat

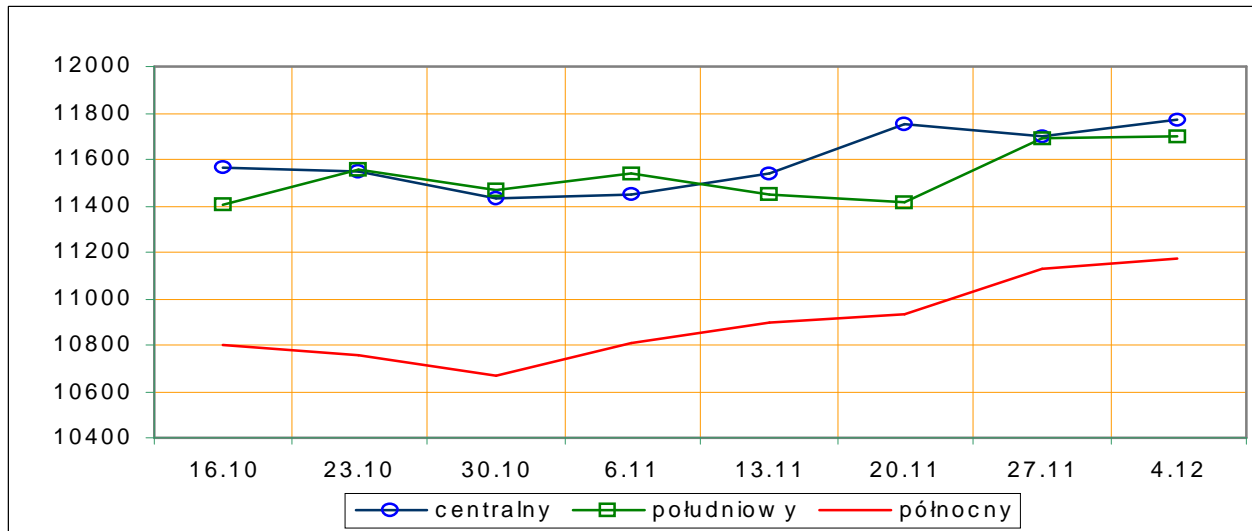
rok 2011



PLN/tonę mpc

b) jałówki

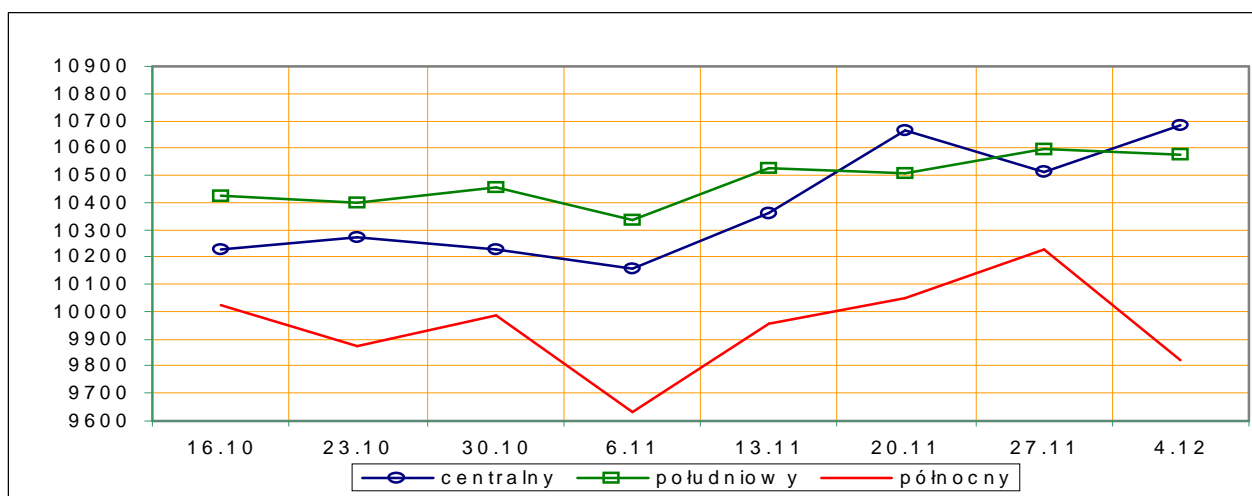
rok 2011



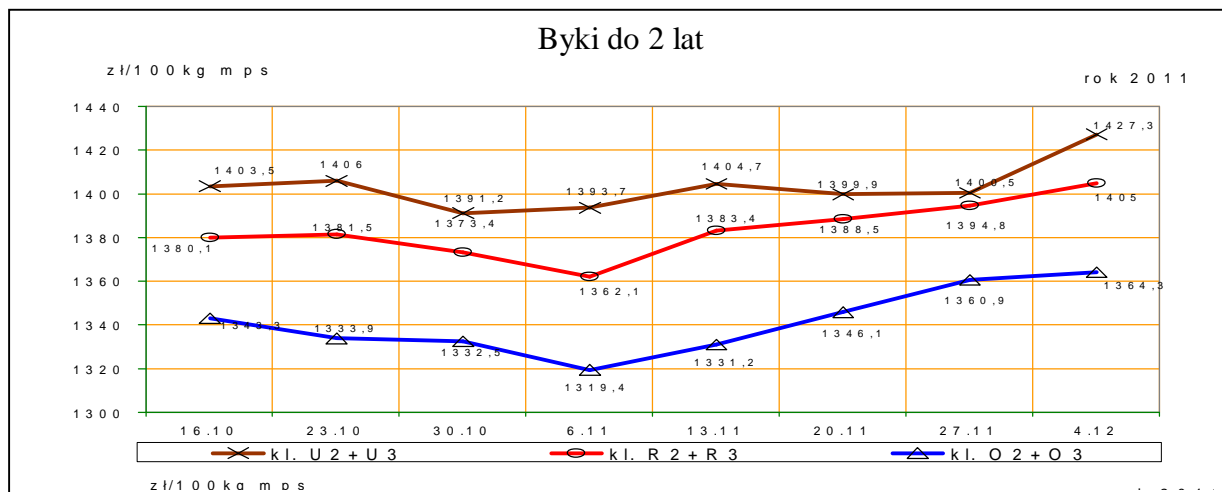
PLN/tonę mpc

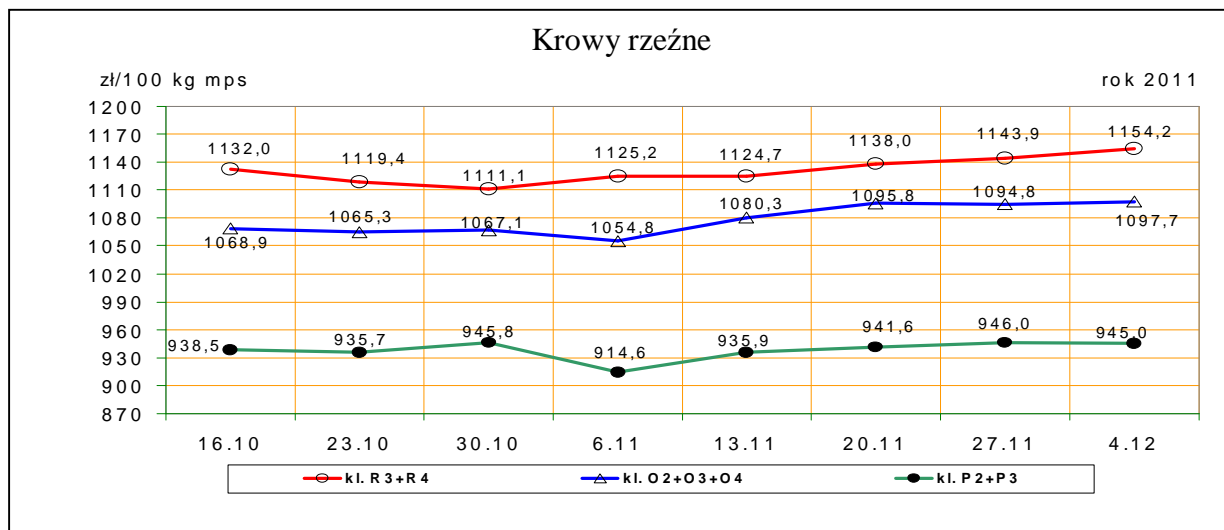
c) krowy

rok 2011



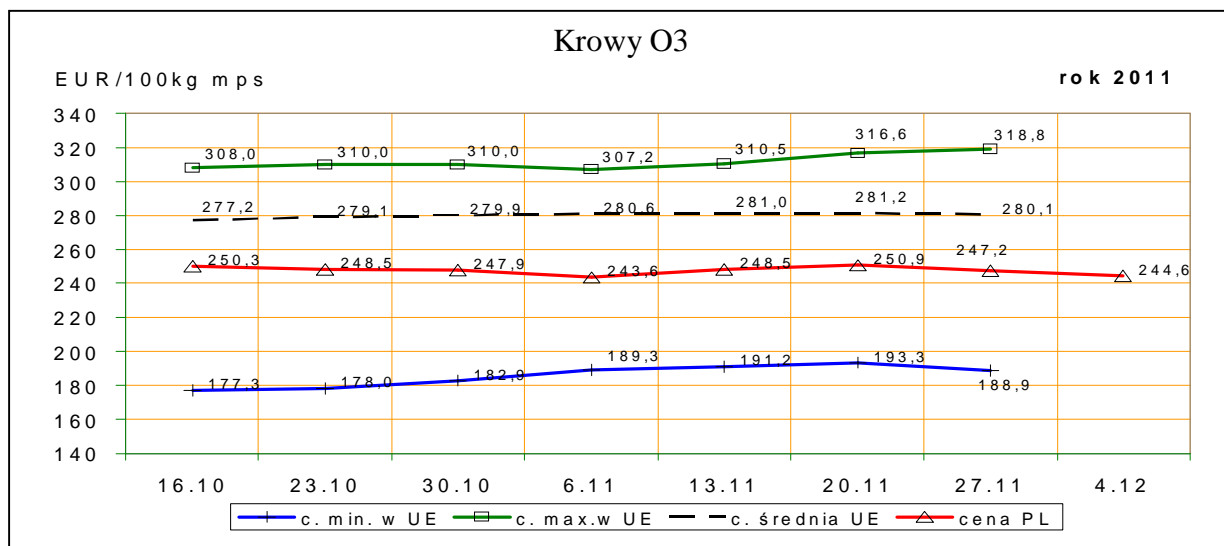
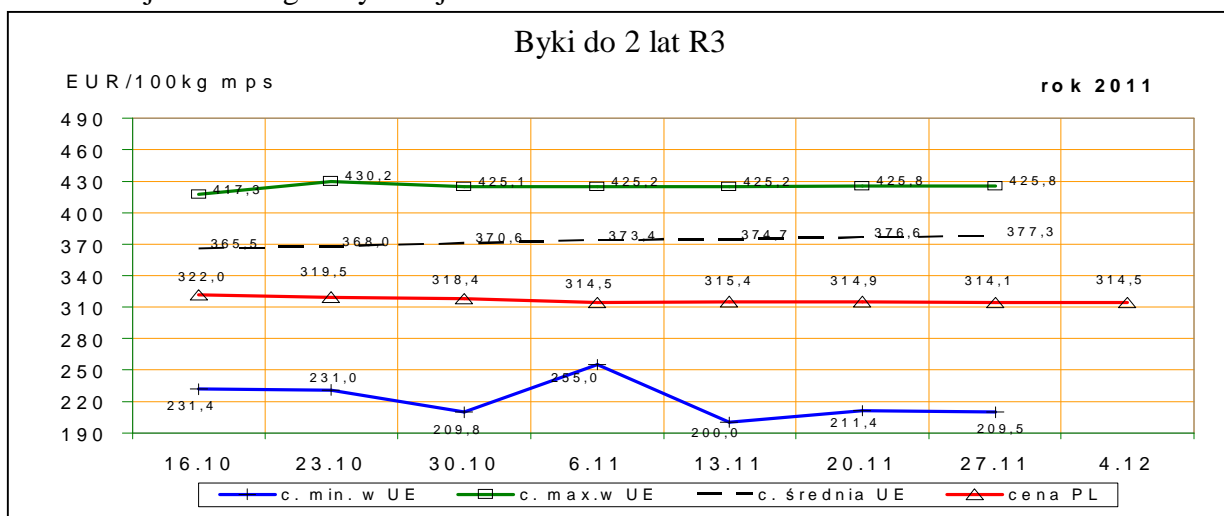
Rys. 4. Średnie krajowe ceny zakupu młodych byków i krow rzeźnych wg badanych klas jakości





### 1.3 Ceny bydła w Polsce na tle cen w Unii Europejskiej

Rys. 5. Ceny zakupu młodych byków kl. R3 i krow rzeźnych kl. O3 w Polsce\* na tle cen pozostałych krajów UE wg klasyfikacji EUROP.



\*- wg kursu 1 EURO=4,50558PLN

## 1.4 Ceny bydła w Unii Europejskiej<sup>2</sup>

Tablica 5. Średnia wspólnotowa cena rynkowa tusz od młodego bydła męskiego wraz z % ceny referencyjnej

EUR/100 kg tusz schłodzonych				
Kraj	47/11	46/11	zmiana tyg.	% ceny referencyjnej
UE	374,93	374,85	0,08	168,59%

Tablica 5a. Średnia cena rynkowa tusz od młodego bydła męskiego w państwach członkowskich UE.

EUR/100 kg tusz schłodzonych					
Kraj	47/11	46/11	Kraj	47/11	46/11
Belgia	323,68	323,67	Luksemburg	373,82	366,73
Bułgaria	276,48		Węgry	235,40	231,73
Czechy	314,60	311,95	Malta		
Dania	357,40	352,84	Holandia	303,97	316,04
Niemcy	384,89	384,39	Austria	373,85	372,23
Estonia	276,35	281,38	<b>Polska</b>	<b>310,29</b>	<b>312,18</b>
Grecja	429,14	429,14	Portugalia	350,51	351,27
Hiszpania	378,37	376,26	Rumunia	259,72	254,84
Francja	374,01	373,63	Słowenia	345,15	346,61
Irlandia	381,38	375,51	Słowacja	340,25	324,85
Włochy	398,85	401,79	Finlandia	354,77	358,11
Cypr			Szwecja	317,69	327,92
Litwa	208,22	210,38	Wielka Brytania	403,58	403,84
Łotwa	305,44	286,54	Północna Irlandia	381,19	382,02

Tablica 6. Ceny wybranych kategorii i klas jakościowych bydła w państwach członkowskich UE.

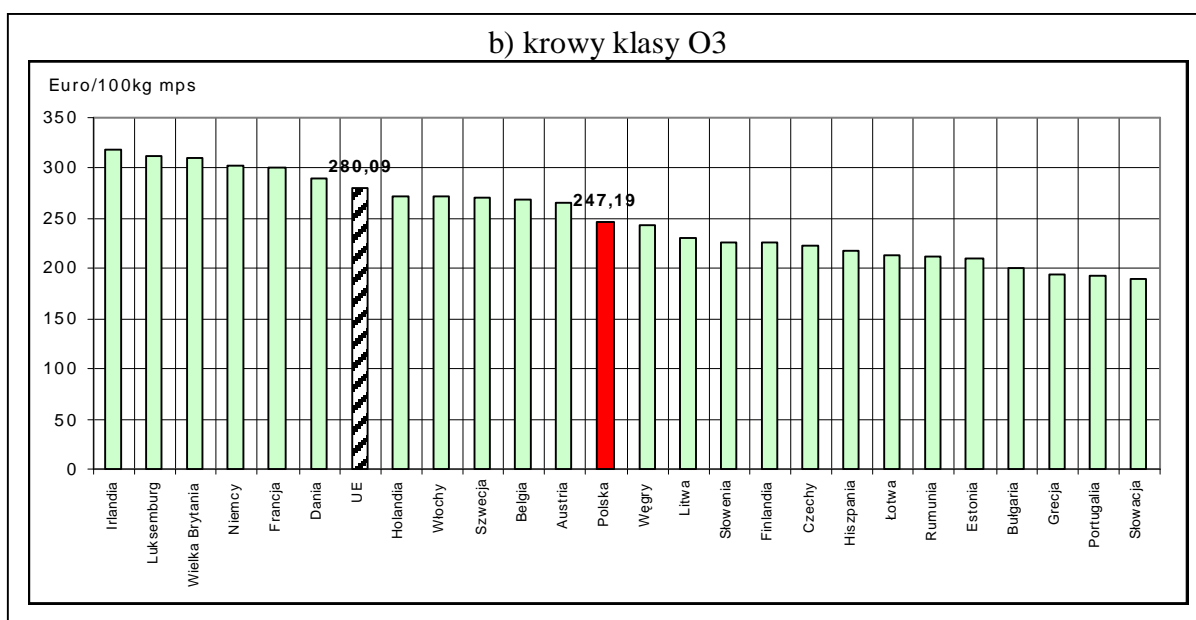
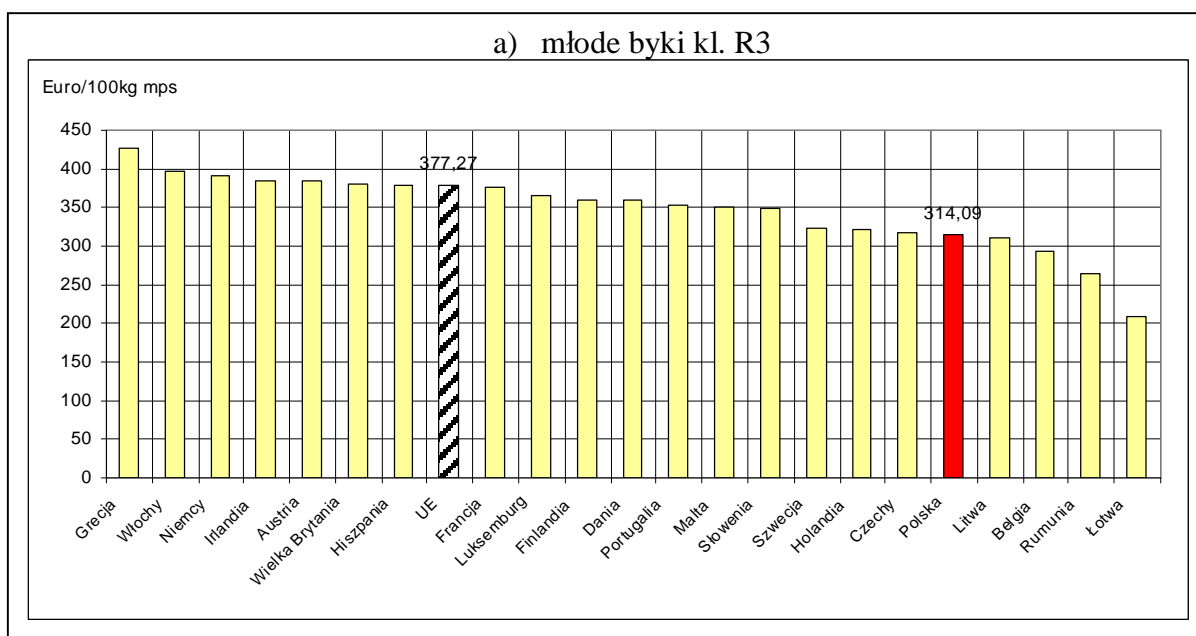
Kraj	euro/100kg tusz schłodzonych					
	Byki do 2 lat R3		Krowy O3		Jalówki R3	
	47/11	46/11	47/11	46/11	47/11	46/11
Belgia	293,28	290,64	268,63	269,90	295,00	293,00
Bułgaria			200,54	204,07		
Czechy	316,44	313,30	222,77	221,81	255,99	262,11
Dania	359,70	355,92	289,53	289,01	340,47	339,80
Niemcy	390,66	389,64	301,92	303,96	341,70	344,76
Estonia			209,24	212,92		
Grecja	425,84	425,84	193,34	193,34	413,75	413,75
Hiszpania	378,76	376,67	217,19	216,99	385,44	379,35
Francja	376,00	375,00	300,00	301,00	355,00	356,00
Irlandia	385,27	380,82	318,83	316,56	388,86	382,86
Włochy	398,05	399,35	271,80	274,38	411,19	402,79
Cypr						
Łotwa	209,45	211,38	213,94	202,30	213,02	212,81
Litwa	310,96	296,17	230,04	222,17	239,60	225,06
Luksemburg	366,13	358,09	311,93	307,03	352,51	351,92
Węgry			242,82	237,83	240,01	224,31
Malta	350,10	350,10				
Holandia	320,88	312,32	272,29	274,30		292,86

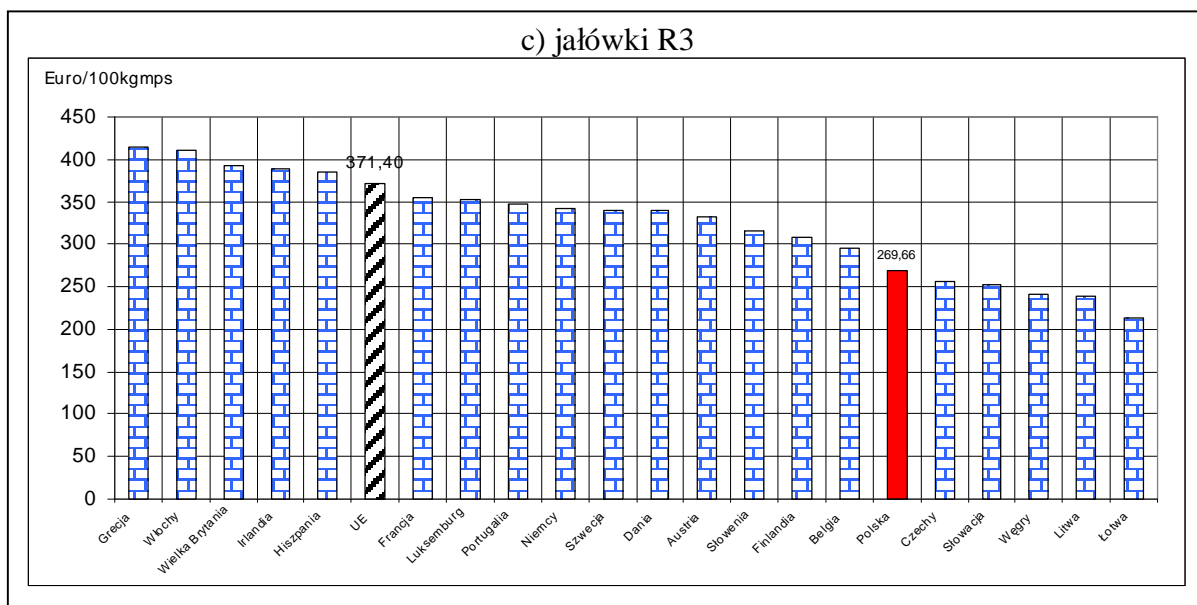
<sup>2</sup> Źródło: Biuletyn Komisji Europejskiej, ceny rynkowe wołowiny.

## Departament Rynków Rolnych

Austria	384,19	381,40	265,87	268,34	332,29	323,32
<b>Polska</b>	<b>314,09</b>	<b>314,86</b>	<b>247,19</b>	<b>250,87</b>	<b>269,66</b>	<b>268,05</b>
Portugalia	352,50	358,10	192,40	193,90	348,10	347,50
Rumunia	265,08	280,34	211,04	208,41		231,43
Słowenia	349,61	351,71	225,76	220,28	316,13	308,72
Słowacja		300,66	188,87	225,29	251,68	
Finlandia	359,98	361,87	225,63	223,26	308,34	307,17
Szwecja	323,61	332,93	270,11	270,33	340,54	321,77
Wielka Brytania	380,13	379,93	310,53	309,43	392,61	393,63
<b>UE</b>	<b>377,27</b>	<b>376,58</b>	<b>280,09</b>	<b>281,20</b>	<b>371,40</b>	<b>368,03</b>
<b>PL/UE w klasie [%]</b>	<b>83,3</b>	<b>83,6</b>	<b>88,3</b>	<b>89,2</b>	<b>72,6</b>	<b>72,8</b>
<b>PL/UE kateg. og. [%]</b>	<b>81,6</b>	81,8	<b>89,0</b>	89,5	<b>72,0</b>	72,6

Rys. 6 Graficzny obraz cen bydła w ubojniach w Unii Europejskiej w tygodniu 47/2011





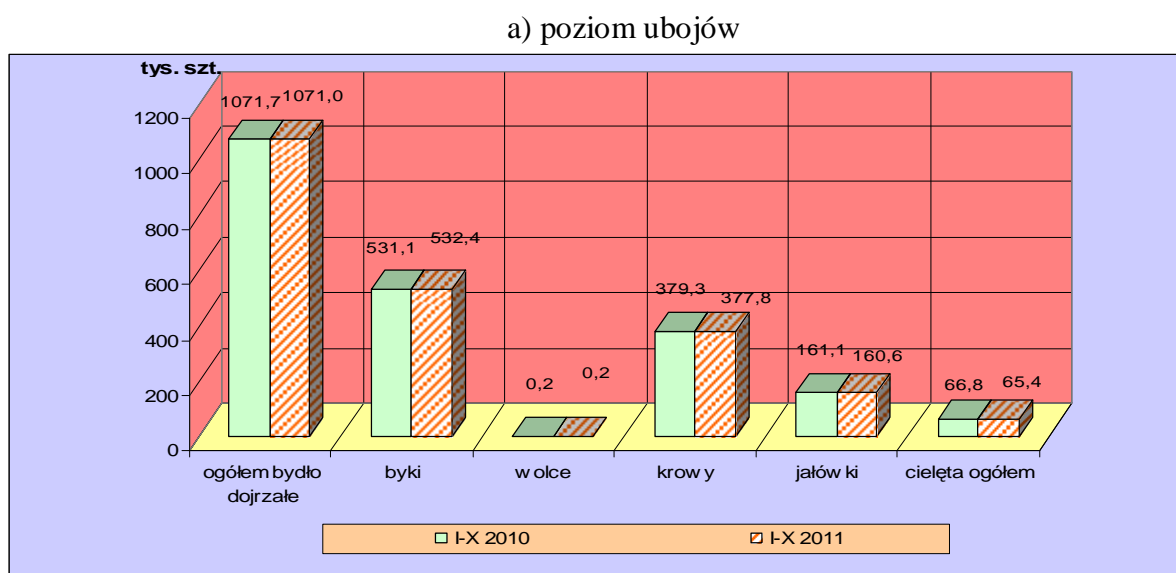
### 1.3 Uboje bydła rzeźnego w Polsce

Tablica 7. Liczba ubojów przemysłowych bydła dojrzałego w Polsce w okresie I-X 2011 i 2010 oraz roczna zmiana poziomu ubojów\*

Kategoria	I-X 2010	I-X 2011		Roczna zmiana ubojów [%]
	ubój [szt]	ubój [szt]	udział [%]	
<b>Bydło ogółem</b>	<b>1071676</b>	<b>1070956</b>	<b>100,0</b>	<b>-0,1</b>
w tym: byki	531058	532425	49,7	0,3
wolce	222	156	0,0	-29,7
krowy	379312	377779	35,3	-0,4
jałówki	161084	160596	15,0	-0,3

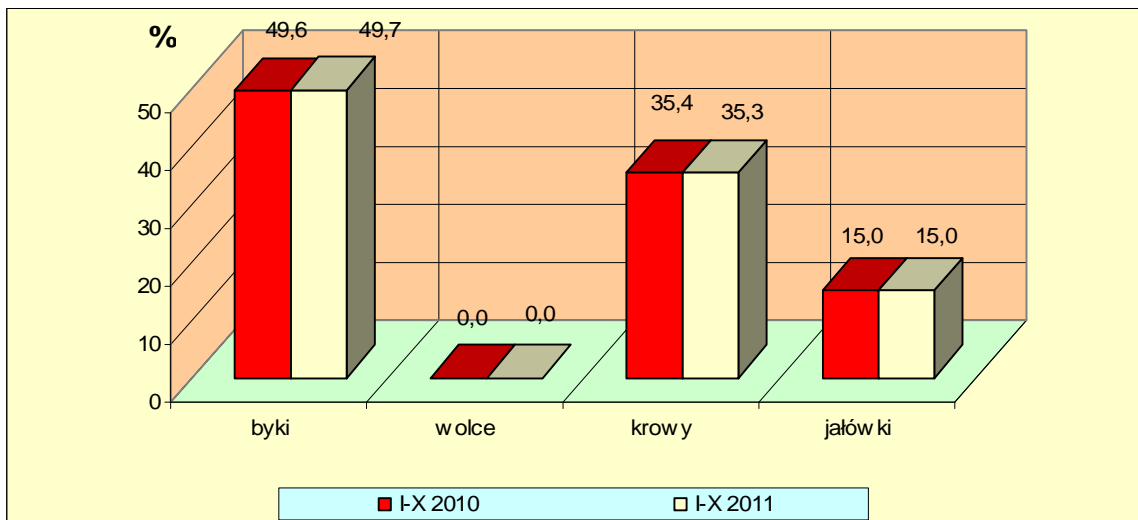
\* źródło: wg danych GUS

Rys. 8. Uboje bydła dojrzałego i cieląt w Polsce w okresie I-X 2011 i 2010 wg kategorii\*



\* źródło: wg danych GUS

b) struktura ubojów

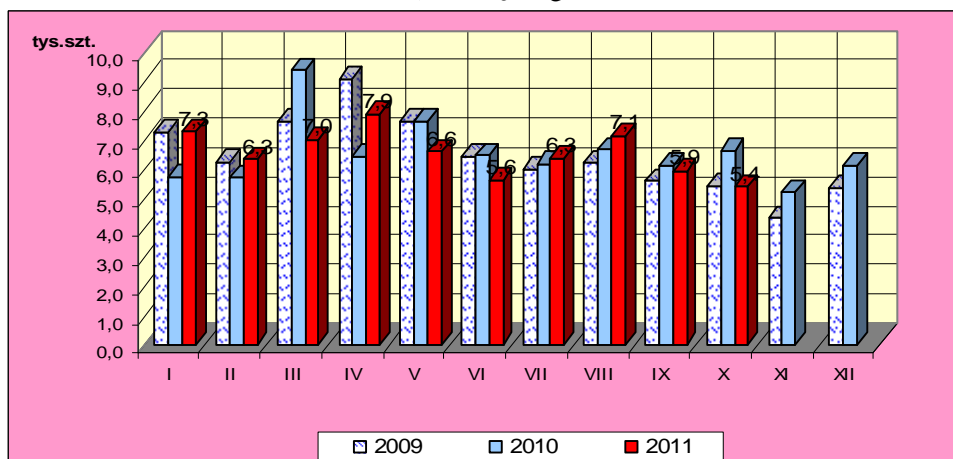


\* źródło – wg danych GUS

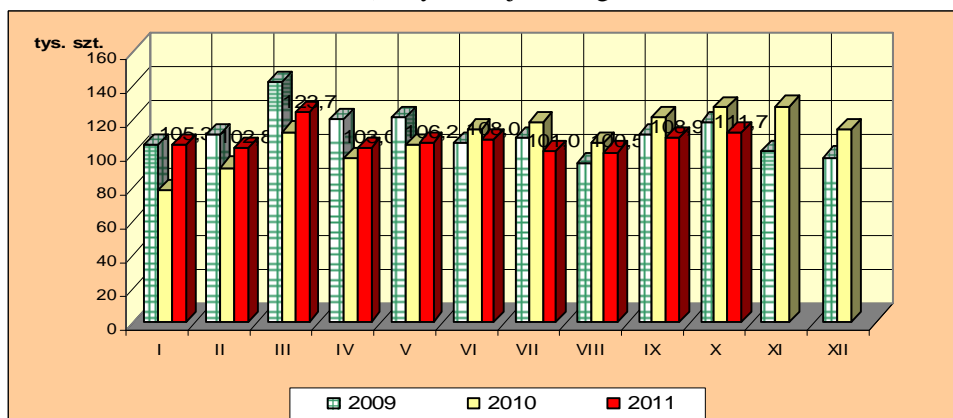
Rys.9. Miesięczny poziom ubojów bydła w Polsce w latach 2009-2011 wg miesięcy (wg danych GUS)

**Uwaga: Część tabelaryczna w wydaniu EXCEL.**

a) cielęta ogółem

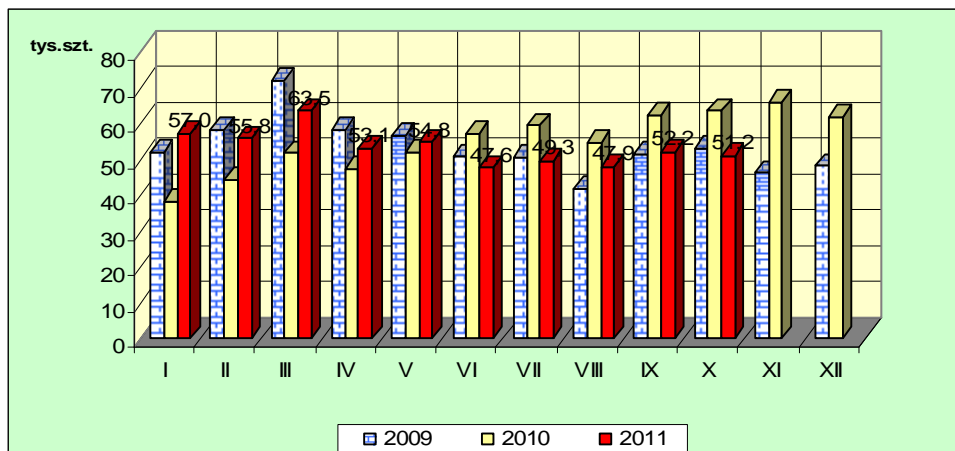


b) bydło dojrzałe ogółem

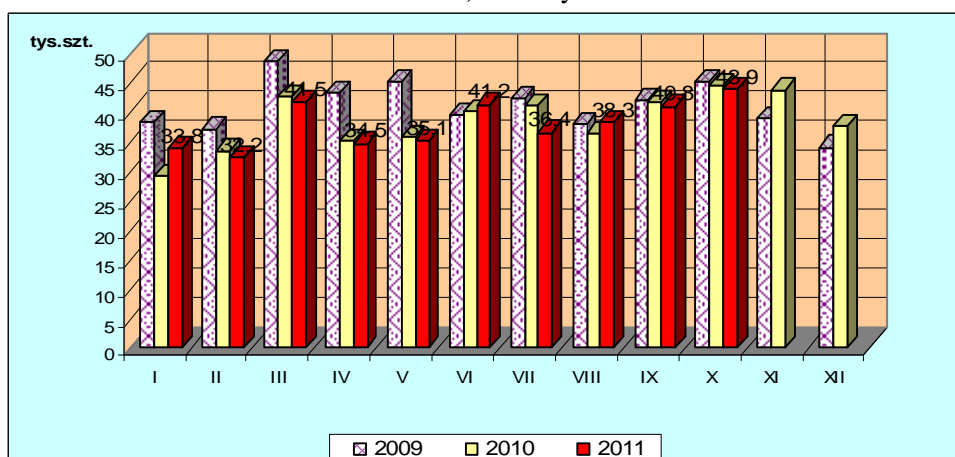


# Departament Rynków Rolnych

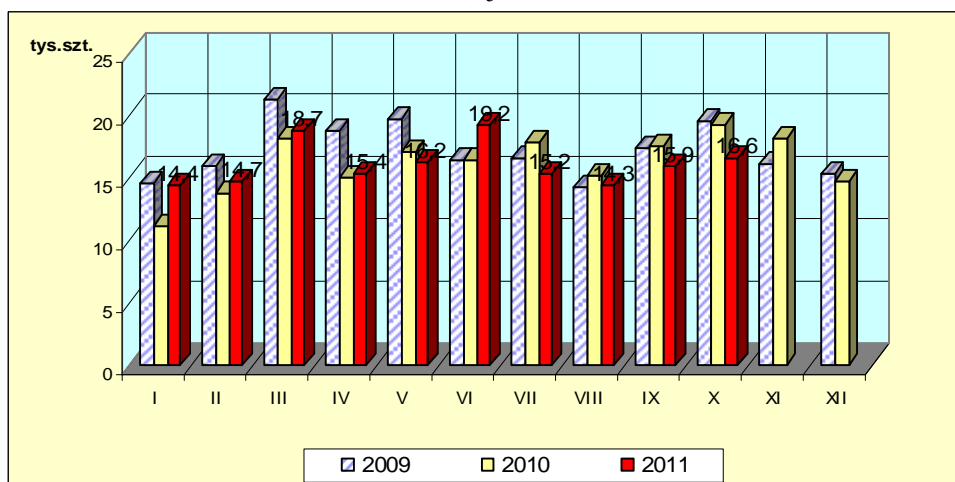
c) byki



d) krowy



e) jałówki





# Departament Rynków Rolnych

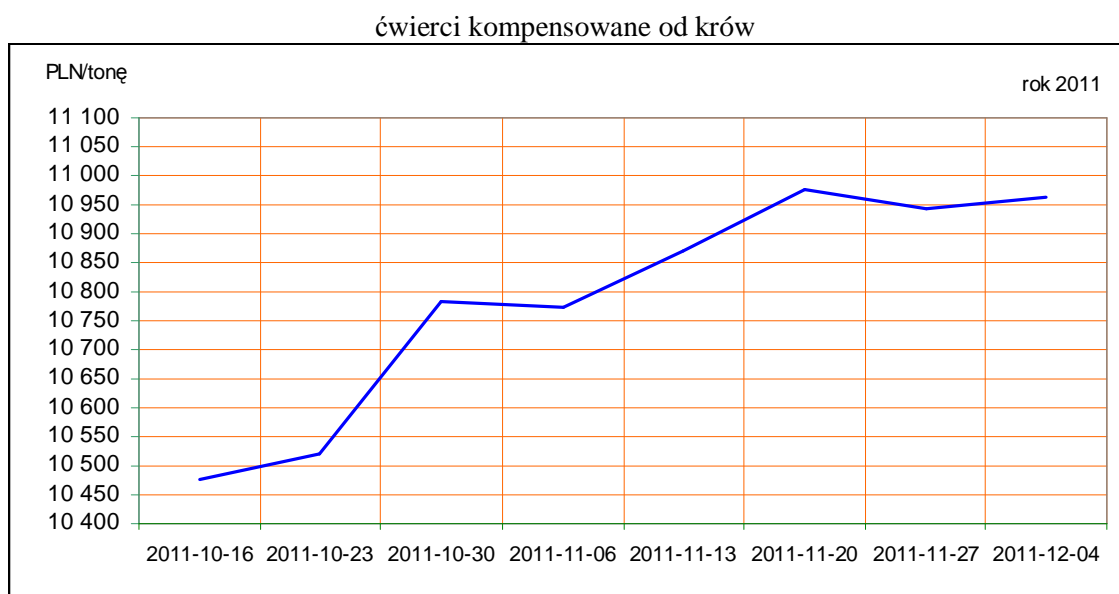
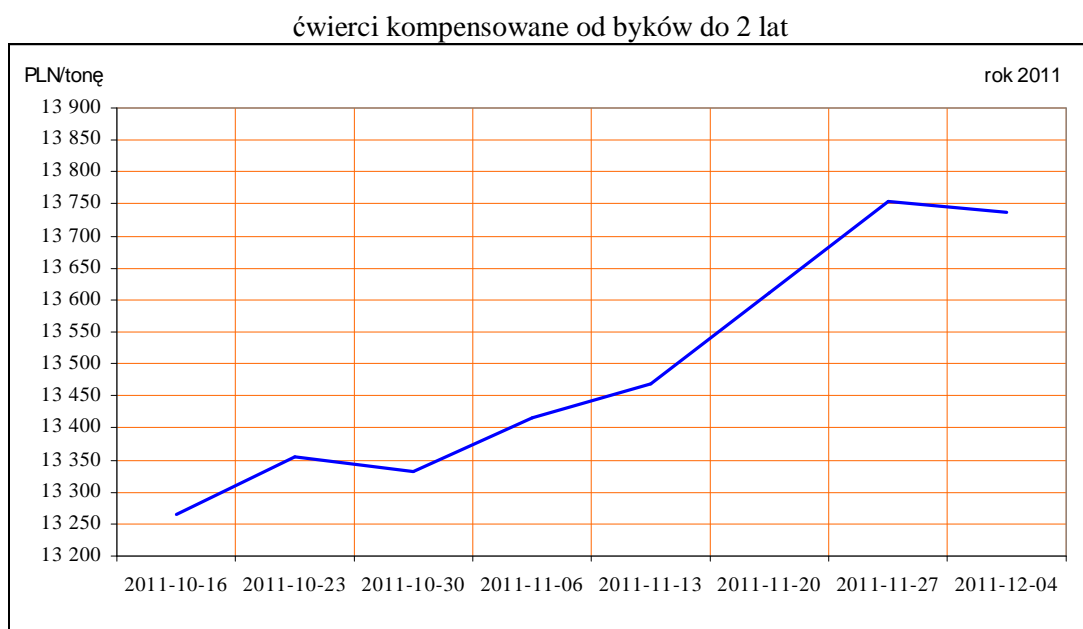
## 1. Ceny sprzedaży wołowiny w zakładach mięsnych

Tablica 10. Średnie ceny i struktura sprzedaży ćwierci wołowych w ubojniach bydła na rynek wewnętrzny dla Polski oraz wg makroregionów

TOWAR	CENA [zł/tona]			Struktura sprzedaży			Wielkość sprzedaży zmiana tyg. [%]**
	2011-12-04	2011-11-27	Zmiana tyg. [%]	2011-12-04	2011-11-27	Zmiana tyg. [%]	
<b>POLSKA</b>							
<b>Ćwierci od byków do 2 lat - OGÓLEM</b>	<b>13 821</b>	<b>13 790</b>	<b>0,2</b>	<b>100,00</b>	<b>100,00</b>	<b>--</b>	<b>-0,24</b>
ćwierci przednie	13 557	11 643	16,4	1,76	2,48	-29,00	-29,17
ćwierci tylne	17 229	18 058	-4,6	2,47	2,04	21,03	20,73
ćwierci kompensowane	13 738	13 755	-0,1	95,77	95,48	0,30	0,06
<b>Ćwierci od krów rzeźnych - OGÓLEM</b>	<b>10 960</b>	<b>10 935</b>	<b>0,2</b>	<b>100,00</b>	<b>100,00</b>	<b>--</b>	<b>-1,64</b>
ćwierci przednie	6 560	6 051	8,4	0,04	0,15	-73,48	-73,91
ćwierci tylne	--	--	--	0,00	0,00		
ćwierci kompensowane	10 962	10 943	0,2	99,96	99,85	0,11	-1,53
<b>CENTRALNY</b>							
<b>Ćwierci od byków do 2 lat - OGÓLEM</b>	<b>13 902</b>	<b>13 668</b>	<b>1,7</b>	<b>100,00</b>	<b>100,00</b>	<b>--</b>	<b>-2,63</b>
ćwierci przednie	12 842	11 895	8,0	0,82	3,18	-74,21	-74,89
ćwierci tylne	15 887	15 498	2,5	0,71	2,07	-65,67	-66,57
ćwierci kompensowane	13 896	13 688	1,5	98,47	94,75	3,92	1,19
<b>Ćwierci od krów rzeźnych - OGÓLEM</b>	<b>10 954</b>	<b>10 933</b>	<b>0,2</b>	<b>100,00</b>	<b>100,00</b>	<b>--</b>	<b>5,39</b>
ćwierci przednie	6 560	6 051	8,4	0,11	0,44	-75,25	-73,91
ćwierci tylne	--	--	--	0,00	0,00		
ćwierci kompensowane	10 959	10 955	0,0	99,89	99,56	0,33	5,75
<b>POŁUDNIOWY</b>							
<b>Ćwierci od byków do 2 lat - OGÓLEM</b>	<b>13 838</b>	<b>13 903,1</b>	<b>-0,5</b>	<b>100,00</b>	<b>100,00</b>	<b>--</b>	<b>5,18</b>
ćwierci przednie	13 710	11 393	20,3	3,05	2,76	10,56	16,29
ćwierci tylne	17 393	19 729	-11,8	4,63	2,74	68,97	77,73
ćwierci kompensowane	13 664	13 807	-1,0	92,32	94,50	-2,31	2,75
<b>Ćwierci od krów rzeźnych - OGÓLEM</b>	<b>11 153</b>	<b>11 203</b>	<b>-0,4</b>	<b>100,00</b>	<b>100,00</b>	<b>--</b>	<b>-0,68</b>
ćwierci przednie	--	--	--	0,00	0,00		
ćwierci tylne	--	--	--	0,00	0,00		
ćwierci kompensowane	11 153	11 203	-0,4	100,00	100,00	0,00	-0,68
<b>PÓLNOCNY</b>							
<b>Ćwierci od byków do 2 lat - OGÓLEM</b>	<b>13 555</b>	<b>13 771</b>	<b>-1,6</b>	<b>100,00</b>	<b>100,00</b>	<b>--</b>	<b>-9,62</b>
ćwierci przednie	--	--	--	0,00	0,00		
ćwierci tylne	--	--	--	0,00	0,00		
ćwierci kompensowane	13 555	13 771	-1,6	100,00	100,00	0,00	-9,62
<b>Ćwierci od krów rzeźnych - OGÓLEM</b>	<b>10 598</b>	<b>10 488</b>	<b>1,0</b>	<b>100,00</b>	<b>100,00</b>	<b>--</b>	<b>-13,10</b>
ćwierci przednie	--	--	--	0,00	0,00		
ćwierci tylne	--	--	--	0,00	0,00		
ćwierci kompensowane	10 598	10 488	1,0	100,00	100,00	0,00	-13,10

\* - z uwagi na ustawowy obowiązek nieidentyfikacji danych, ceny nie podano.

Rys. 11. Średnie ceny sprzedaży ćwierci wołowych kompensowanych na rynku wewnętrznym.



Tablica 11. Średnie ceny sprzedaży elementów mięsa wołowego z przeznaczeniem na rynek wewnętrzny dla Polski oraz w makroregionach w okresie 28.11-4.12.2011r.

Makroregion	Cena sprzedaży [zł/tonę]		Tygodniowa zmiana ceny [%]	
	rostbef z/k	udziec b/k	rostbef z/k	udziec b/k
<b>Ogółem kraj</b>	<b>22187</b>	<b>22788</b>	<b>-2,6</b>	<b>0,8</b>
Południowo-zachodni	23350	25985	0,1	-6,8
Wielkopolski	32300	23143	9,0	2,8
Północno-zachodni	18206	30008	-2,4	2,0
Północno-wschodni	25472	24875	1,3	2,4

## Departament Rynków Rolnych

Mazowiecko-lódzki	20880	21186	-11,7	-1,8
Kujawski	18964	28921	0,8	1,2
Wschodni-dolny	25349	23725	4,1	1,4
Południowo-środkowy	19850	21047	-4,6	-1,0

\*- z uwagi na ustawy o obowiązkach nieidentyfikacji danych, ceny nie podano., b.d. – brak danych

### 2. Ceny wołowiny na krajowych giełdach towarowych

Tablica 12. Ceny zawartych transakcji giełdowych na mięso wołowe

Towar	Parametry jakościowe	Data	Giełda	Cena (zł/t)	Ilość (t)	Lokalizacja	Pochodzenie przeznaczenie	Zmiana ceny w %
<b>MIĘSO WOŁOWE</b>								

**Objaśnienia:** lc. - loco, fr. - franco, mag. - magazyn sprzedającego, gr. - granica, imp. - import, skl. cel. - skład celny  
*Współpracujemy z następującymi giełdami towarowymi:*

1. Giełda Paliwowo-Rolna „Rol-Petrol” w Łodzi („Rol-Petrol”-Łódź) tel. (042) 636-87-38, 636-60-94; 2. Warszawska Giełda Towarowa S.A. (WGT-Warszawa) tel. (022) 670-17-64, fax. 670-13-68.

### 3. Ceny bydła<sup>3</sup> na targowiskach

Tablica 13. Średnie krajowe ceny bydła uzyskane w transakcjach targowiskowych\*

Kategoria informacji	Tydzień**		Zmiana tygodniowa w %
	4.12.11	27.11.11	
<b><u>cielęta 60-100 kg</u></b>			
cena min. w zł/kg	8,00	8,00	0,0
cena max. w zł/kg	14,00	13,50	3,7
<b><i>cena średnia w zł/kg</i></b>	<b><i>11,40</i></b>	<b><i>10,97</i></b>	<b><i>3,9</i></b>
szacunkowa podaż w szt	367	213	72,3
szacunkowa sprzedaż w szt	262	159	64,8
wsk. warunków atmosferycznych *	2,07	2,21	
<b><u>młode bydło opasowe</u></b>			
cena min. w zł/kg	4,80	4,80	0,0
cena max. w zł/kg	7,80	7,80	0,0
<b><i>cena średnia w zł/kg</i></b>	<b><i>6,59</i></b>	<b><i>6,68</i></b>	<b><i>-1,3</i></b>
szacunkowa podaż w szt	206	231	-10,8
szacunkowa sprzedaż w szt	123	127	-3,1
wsk. warunków atmosferycznych *	2,20	2,14	
<b><u>krowy wybrakowane</u></b>			
cena min. w zł/kg	3,80	3,80	0,0
cena max. w zł/kg	5,20	4,80	8,3
<b><i>cena średnia w zł/kg</i></b>	<b><i>4,31</i></b>	<b><i>4,31</i></b>	<b><i>0,0</i></b>
szacunkowa podaż w szt	488	424	15,1
szacunkowa sprzedaż w szt	321	296	8,4
wsk. warunków atmosferycznych *	2,50	2,43	

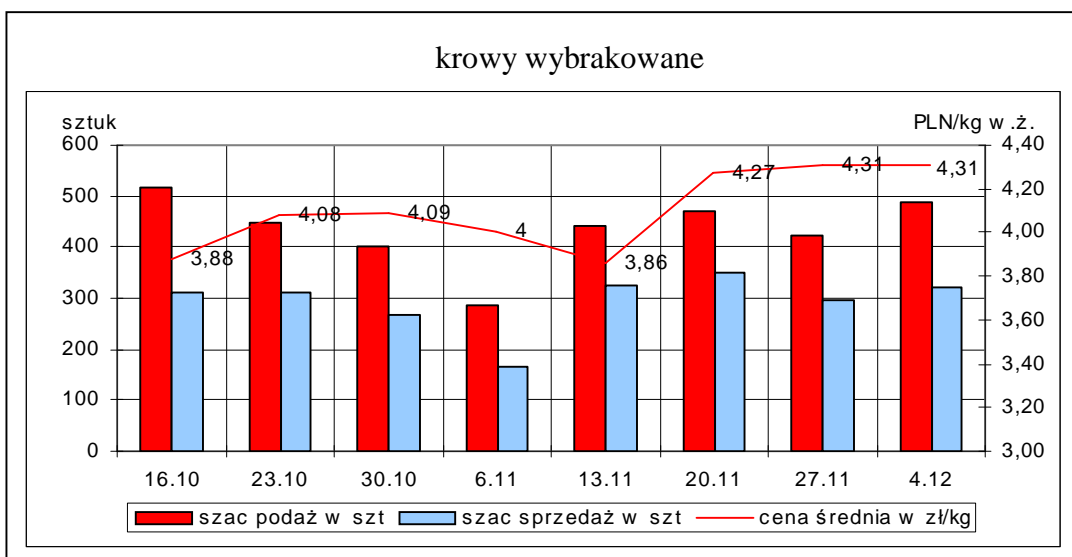
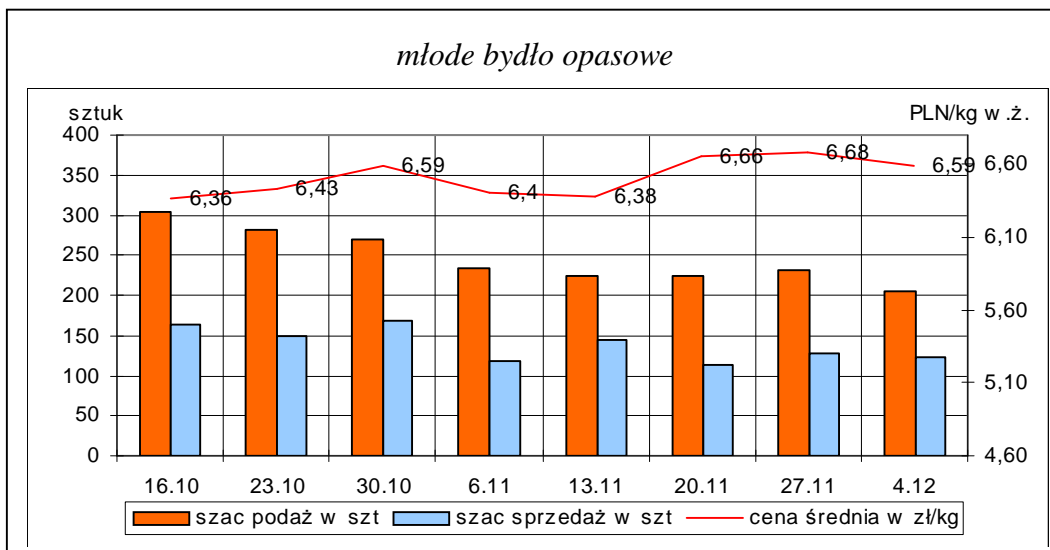
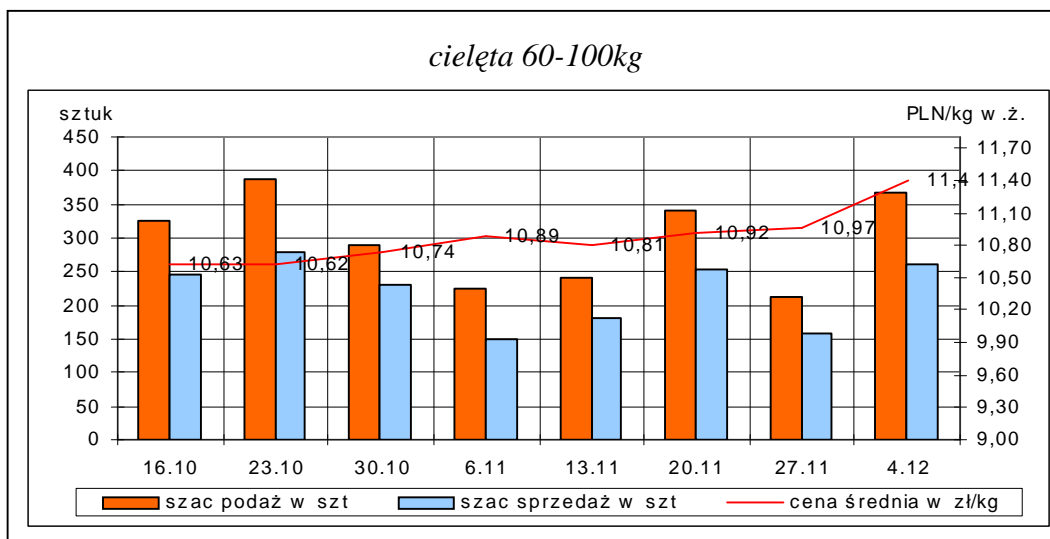
\*- wsk. war. atmosferycznych zawiera się między liczbą 1 a 3 i jest średnią arytmetyczną z zanotowanych na targowiskach w dniu badań, jednego z trzech stopni pogody: 1-zła, 2-przeciętna i 3-dobra.

\*\*-ostatni dzień badanego tygodnia,

**Uwaga!** Tablice zawierające dane z cenami i obrotami bydła w handlu targowiskowym wg województw oraz dla każdego targowiska zawarte są w wydaniu EXCEL-owskim biuletynu.

<sup>3</sup> - dla kategorii bydła występującego w cyklu produkcyjnym żywca wołowego

Rys. 12. Ceny bydła w handlu targowiskowym oraz poziom sprzedaży w roku 2011



## Metodyka badań targowiskowych

Notowania cen bydła na targowiskach realizowane są w 13 województwach w kraju (oprócz <sup>4</sup>: lubuskiego, opolskiego i zachodnio-pomorskiego) na maksymalnie 90 reprezentatywnych targowiskach.

Pod pojęciem targowisko rozumiany jest zorganizowany rynek lokalny, którego dominującymi uczestnikami są okoliczni producenci rolni.

Prezentowane ceny są cenami średnimi arytmetycznymi obliczonymi z odnotowanej liczby zawartych transakcji, tylko dla bydła w określonym wieku i przedziale wagowym:

1. cielęta do chowu lub na rzeź o wadze 60 – 100 kg, zarówno buhajki jak i jałówki,
2. młode bydło opasowe do 1 roku o wadze 200 – 300 kg,
3. krowy wybrakowane po selekcji i starsze powyżej 6 lat

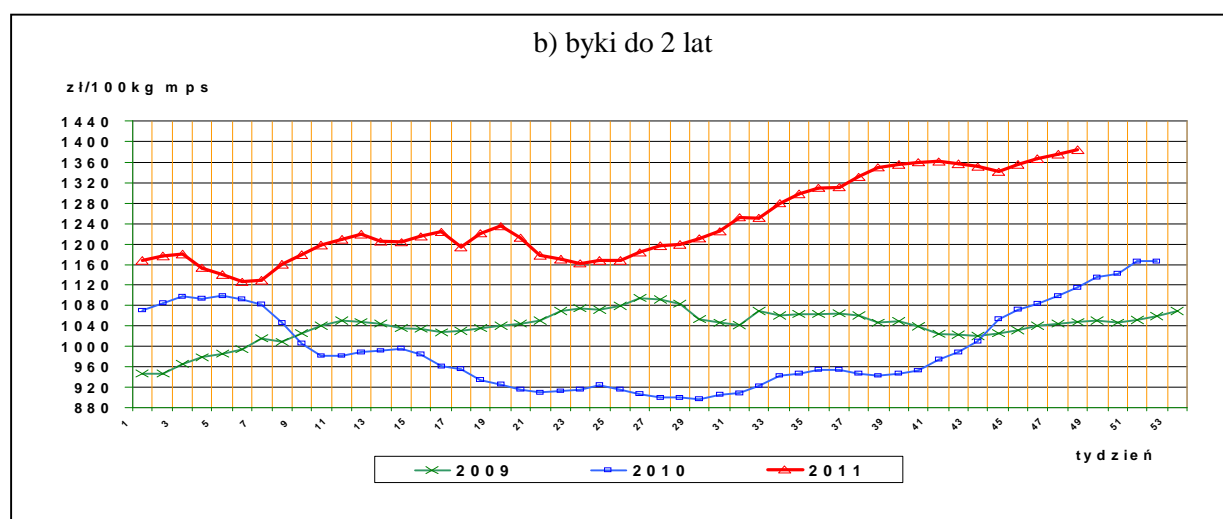
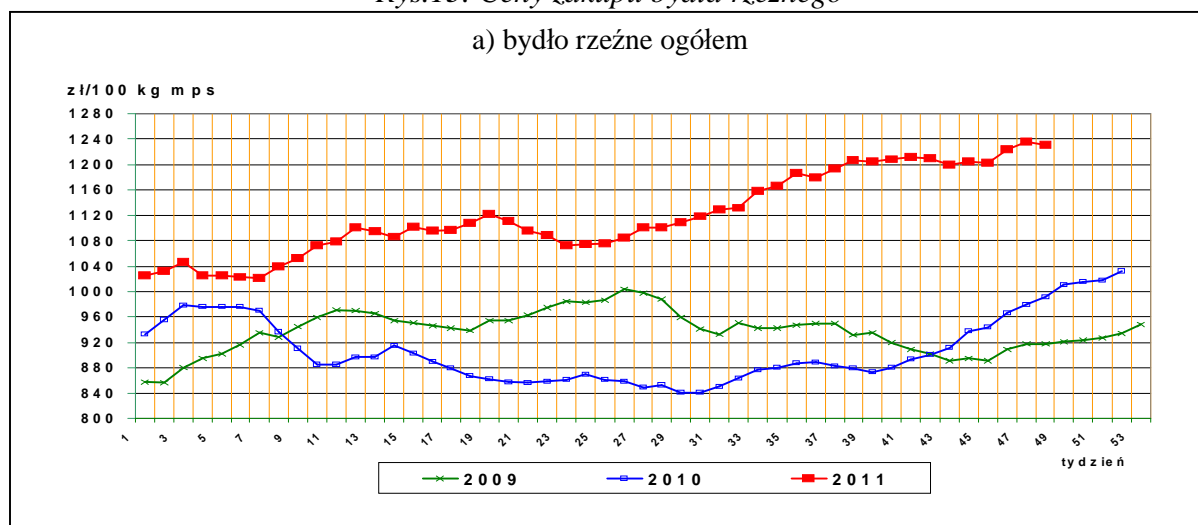
Zestawienie cen dotyczy ostatniego tygodnia, natomiast na poszczególnych targowiskach badania cen dokonywane są raz w tygodniu, raz na dwa tygodnie lub raz w miesiącu (w zwyczajowo przyjęty dzień targowy lub w jeden z kilku dni targowych).

Obroty na większości tych rynków mają charakter lokalny. Ceny notowane są już nawet przy pojedynczej transakcji każdej z w/w kategorii bydła.

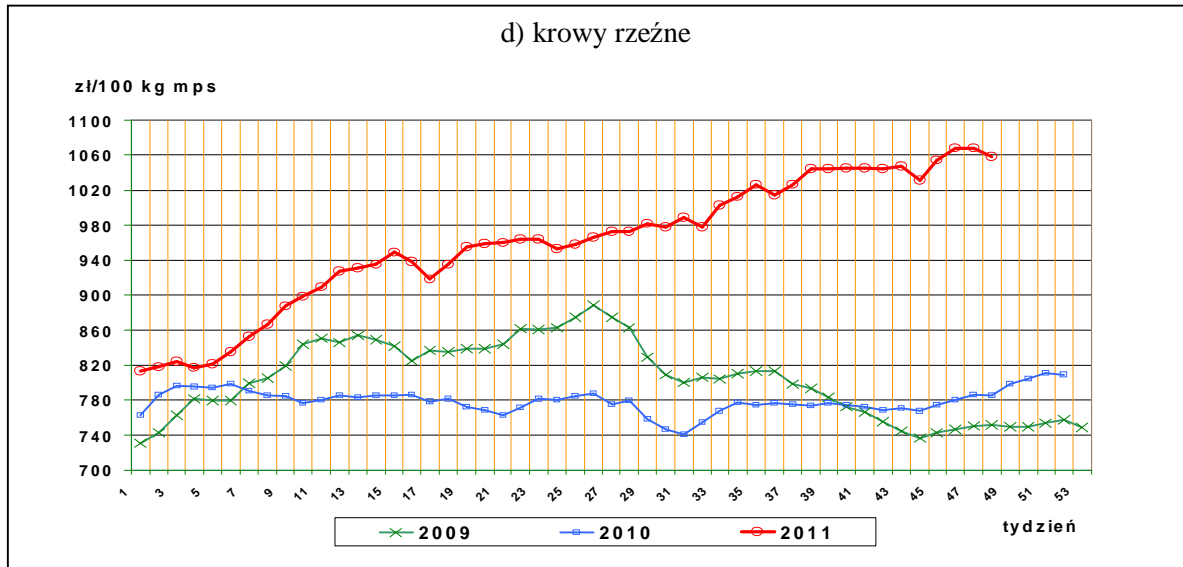
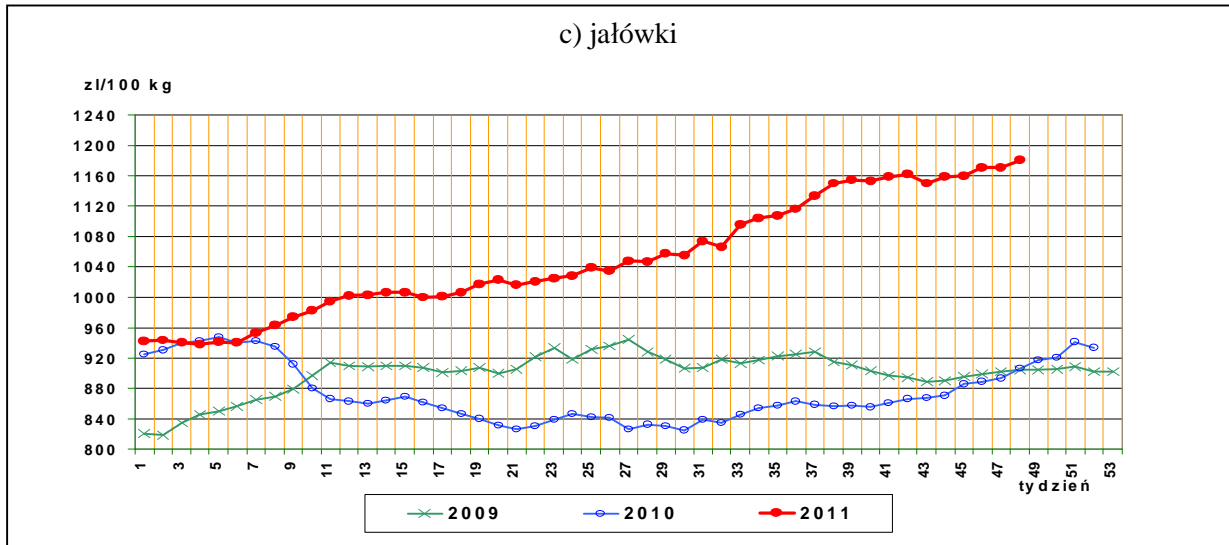
Notowań cen dokonują pracownicy Ośrodków Doradztwa Rolniczego

### III. Graficzna prezentacja cen w roku 2011 na tle lat 2010 i 2009

Rys.13. Ceny zakupu bydła rzeźnego



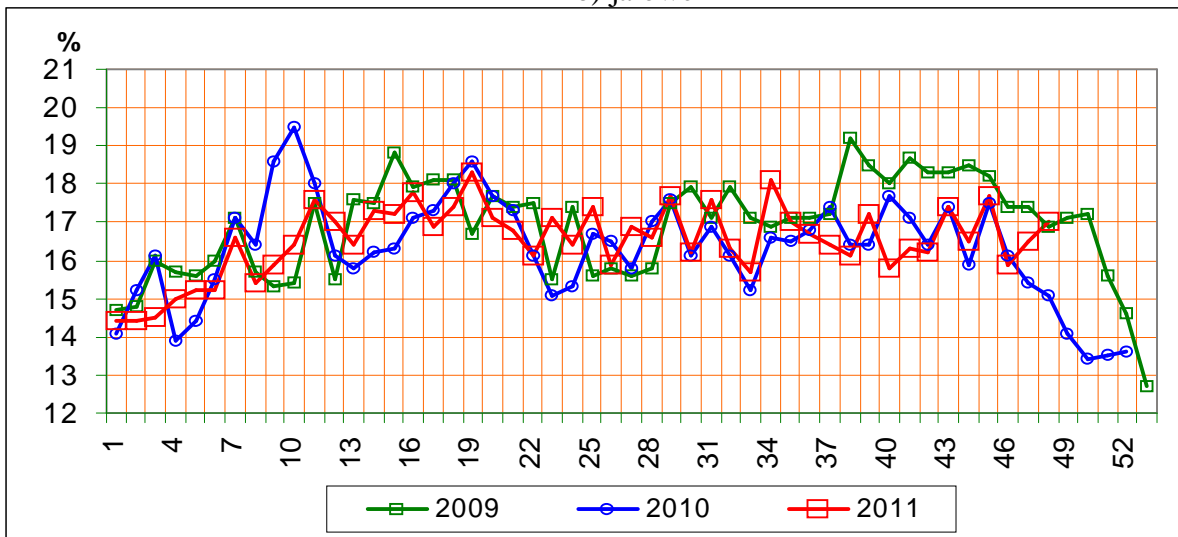
<sup>4</sup> w w/w województwach bydło w handlu targowiskowym nie występuje bądź ma charakter incydentalny



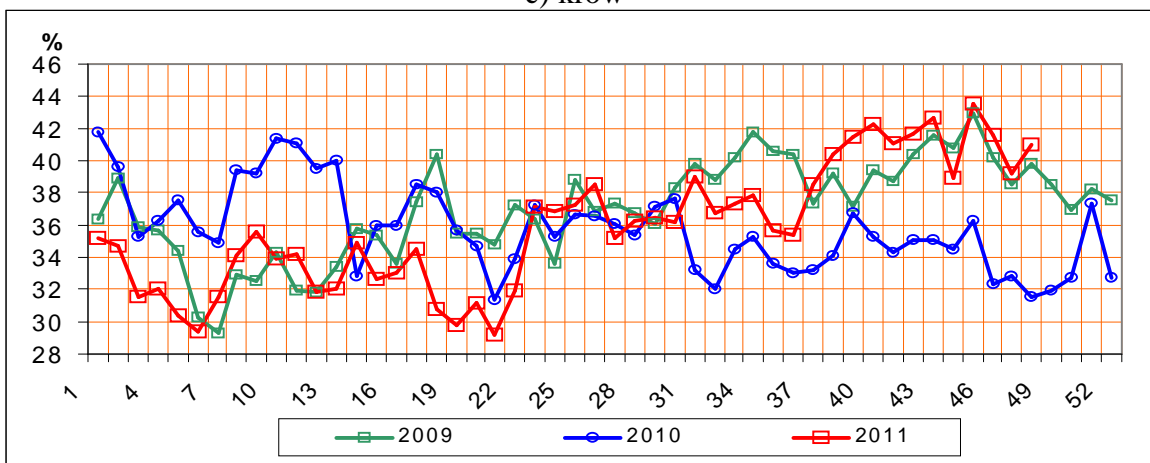
Rys.14. Struktura uboju bydła rzeźnego w Polsce



b) jałówek

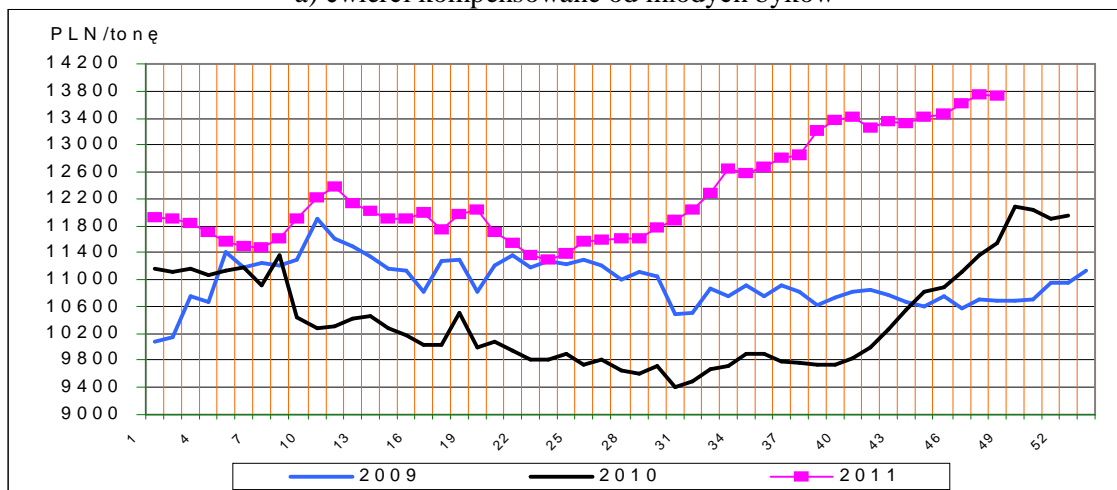


c) krów



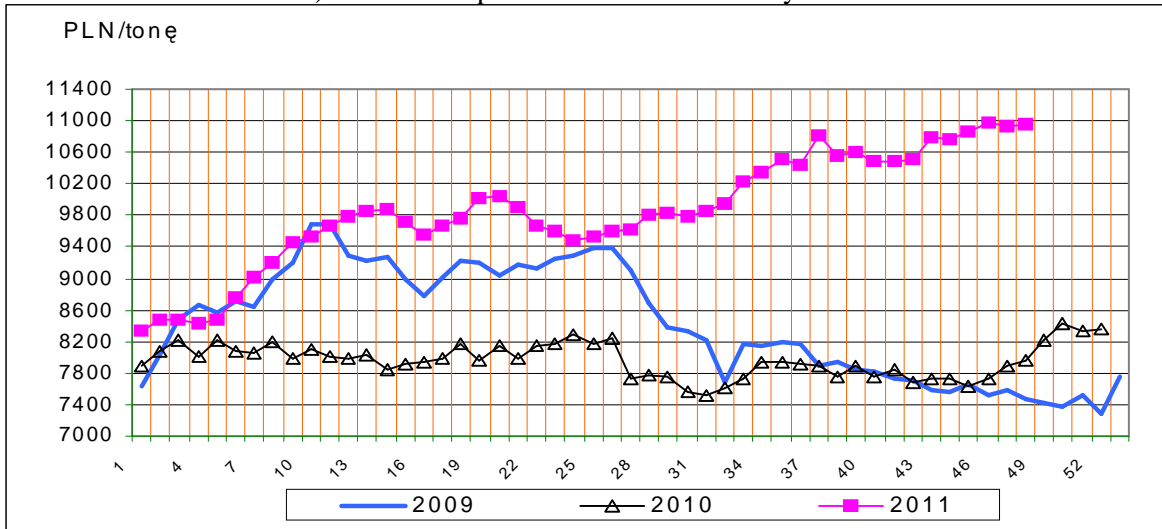
Rys.15. Ceny sprzedaży ćwierci wołowych w zakładach mięsnych

a) ćwierci kompensowane od młodych byków



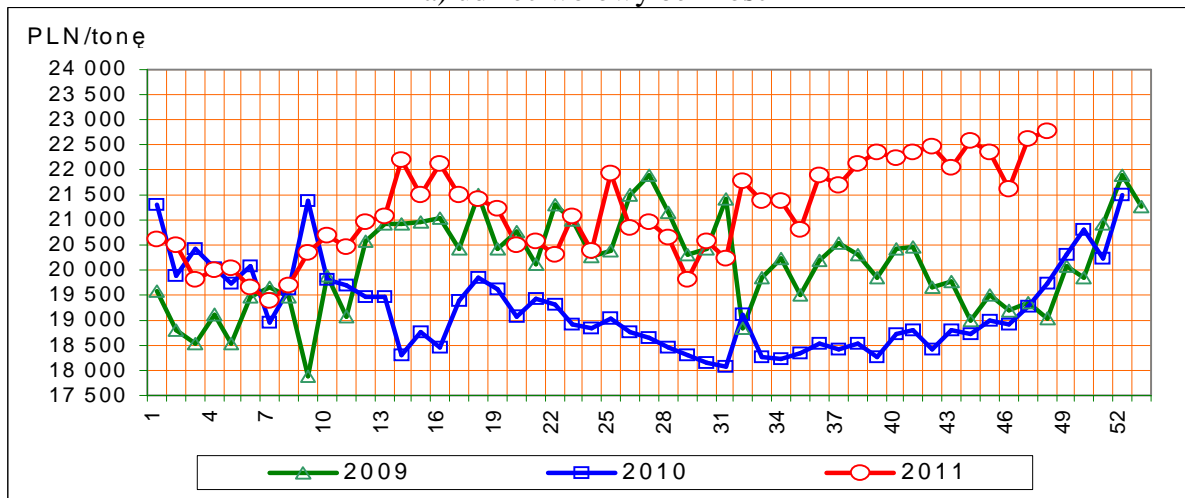
# Departament Rynków Rolnych

## b) ćwierci kompensowane od krów rzeźnych

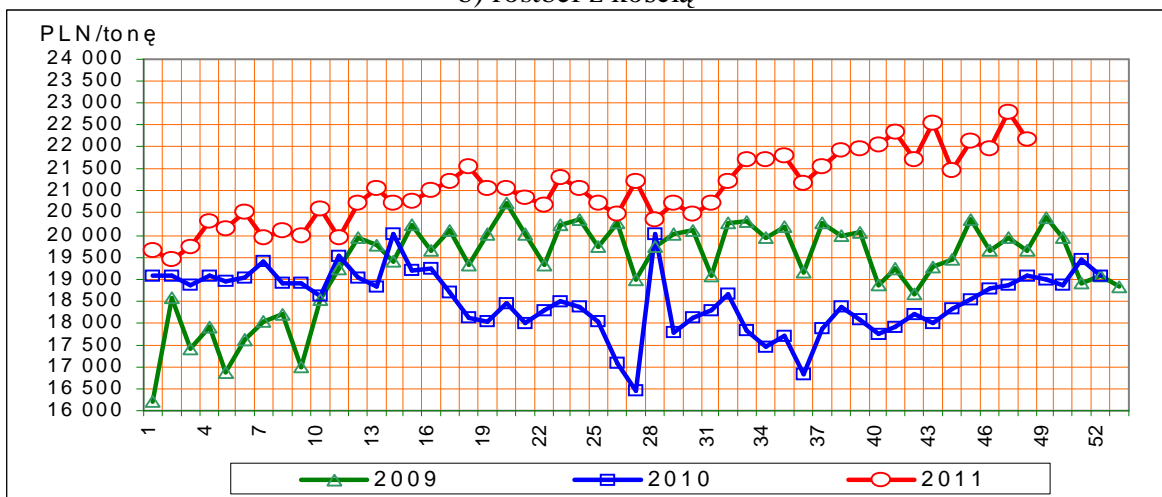


Rys.16. Ceny sprzedaży elementów wołowiny

## a) udziec wołowy bez kości

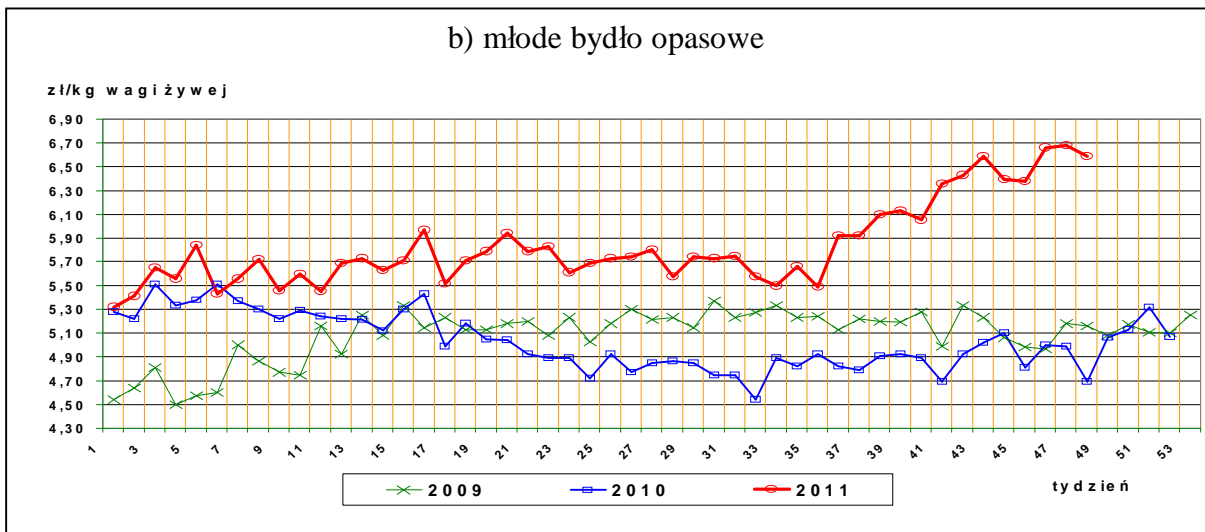
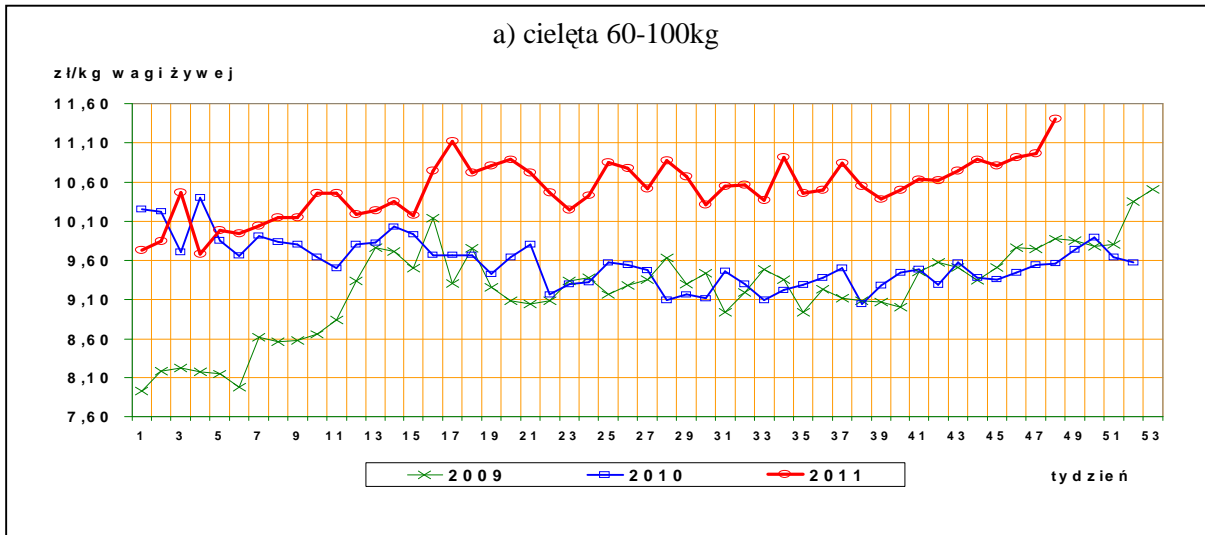


## b) rostbef z kością





Rys17. Ceny bydła na targowiskach



# Departament Rynków Rolnych

## IV. Analiza handlu zagranicznego wołowiną

Informacje dotyczące zasad i procedur handlu zagranicznego na rynku wołowiny i cielęciny można odnaleźć na stronie internetowej Agencji Rynku Rolnego, pod adresem:

[http://www.arr.gov.pl/index.php?option=com\\_content&view=article&id=41&Itemid=46](http://www.arr.gov.pl/index.php?option=com_content&view=article&id=41&Itemid=46)

### 1. Dopłaty eksportowe Unii Europejskiej do wołowiny\*

Tablica 14. Dopłaty eksportowe Unii Europejskiej do wołowiny i żywca wołowego (poziom subsydiów obowiązujący od 2 września 2011 roku, wg rozporządzenia Komisji Europejskiej (WE) Nr 945/2011.

*Euro/100kg*

Kategoria mięsa	Kod produktu	Kierunek eksportu	
		Kraje przeznaczenia**	Kraje przeznaczenia***
<i>Mięso świeże lub chłodzone</i>			
tusze ze zw. płci męskiej	0201 10 00 9130	24,40	14,40
ćwiartki przednie ze zw. płci męskiej	0201 20 30 9110	18,30	10,80
ćwiartki zadnie ze zw. płci męskiej	0201 20 50 9110	30,50	17,90
Mięso drobne świeże o zaw. pow.78% mięsa	0201 30 00 9060	11,30	3,80
Mięso drobne mrożone o zaw. pow. 78% mięsa	0202 30 90 9200	11,30	3,80

*Euro/100kg*

Kategoria bydła	Kod produktu	Kierunek eksportu
<i>Bydło hodowlane czystej rasy</i>		
jałówki od 250 kg do 30 miesięcy	0102 10 10 9140	12,90 Euro do wszystkich miejsc przeznaczenia (państwa trzecie, inne terytoria, zaopatrzenie i miejsc przeznaczenia uważane za wywóz ze Wspólnoty)
Krowy od 250 kg do 30 miesięcy	0102 10 30 9140	

\*- źródło : FAMMU/FAPA

\*\*\*) Turcja, Ukraina, Białoruś, Mołdowa, Rosja, Gruzja, Armenia, Azerbejdżan, Kazachstan, Turkmenia, Uzbekistan, Tadżykistan, Kirgizja, Maroko, Algieria, Tunezja, Libia, Liban, Syria, Irak, Iran, Izrael, Zachodni Brzeg Jordanu/Strefa Gazy, Jordania, Arabia Saudyjska, Kuwejt, Bahrajn, Katar, Zjednoczone Emiraty Arabskie, Oman, Jemen, Pakistan, Sri Lanka, Myanmar (Birma), Tajlandia, Wietnam, Indonezja, Filipiny, Chiny, Korea Północna, Hongkong, Sudan, Mauretania, Mali, Burkina Faso, Niger, Czad, Republika Zielonego Przylądka, Senegal, Gambia, Gwinea Bissau, Gwinea, Sierra Leone, Liberia, Wybrzeże Kości Słoniowej, Ghana, Togo, Benin, Nigeria, Kamerun, Republika Środkowoafrykańska, Gwinea Równikowa, Wyspy Świętego Tomasza i Książęca, Gabon, Kongo, Kongo (Republika Demokratyczna), Ruanda, Burundi, Wyspa Świętej Heleny z przyległościami, Angola, Etiopia, Erytrea, Dżibuti, Somalia, Uganda, Tanzania, Seszele z przyległościami, Brytyjskie Terytorium Oceanu Indyjskiego, Mozambik, Mauritius, Komory, Majotta, Zambia, Malawi, Republika Południowej Afryki, Lesotho i Egipt.

\*\*\*\*) Albania, Chorwacja, Bośnia i Hercegowina, Serbia, Kosowo, Czarnogóra, Była Jugosłowiańska Republika Macedonii.

## Departament Rynków Rolnych

Tablica 15. Polski handel zagraniczny końmi oraz mięsem końskim, bydłem żywym oraz mięsem wołowym w okresie I-IX 2011r. *(dane tymczasowe, mogą ulec zmianie)*

a) eksport/ wywóz

CN	Nazwa towaru	EKSPORT/WYWÓZ			
		Wartość [tys. EUR]		Wolumen [tony]	
		I-IX 2010r.	I-IX 2011r.	I-IX 2010r.	I-IX 2011r.
0101	Konie żywe	17 396	15 919	9 552	8 191
0102	Bydło żywe	79 450	78 747	33 597	31 538
0201	Mięso wołowe świeże lub chłodzone	426 354	529 094	161 811	172 553
0202	Mięso wołowe mrożone	74 535	93 182	29 602	30 846
0205	Mięso końskie	23 758	24 730	9 023	9 422

b) import

CN	Nazwa towaru	IMPORT/PRZYWÓZ			
		Wartość [tys. EUR]		Wolumen [tony]	
		I-IX 2010r.	I-IX 2011r.	I-IX 2010r.	I-IX 2011r.
0101	Konie żywe	1 037	1 080	442	658
0102	Bydło żywe	11 322	13 824	5 394	6 143
0201	Mięso wołowe świeże lub chłodzone	18 153	18 755	6 264	5 705
0202	Mięso wołowe mrożone	8 827	10 417	3 523	3 910
0205	Mięso końskie	68	86	35	48

c) saldo

CN	Nazwa towaru	SALDO	
		Wartość [tys. EUR]	
		I-IX 2010r.	I-IX 2011r.
0101	Konie żywe	16 359	14 839
0102	Bydło żywe	68 129	64 923
0201	Mięso wołowe świeże lub chłodzone	408 201	510 339
0202	Mięso wołowe mrożone	65 708	82 765
0205	Mięso końskie	23 690	24 644

Tablica 16. Kierunki, wolumen oraz **ceny eksportu/wywozu** bydła żywego oraz wołowiny z Polski w okresie I-IX 2011r. *(dane wstępne)*.

a) bydło żywe ogółem (CN 0102)

Kraj	Wartość [tys. EUR]	Wolumen [szt.]	EUR/kg
Włochy	24 869	83 041	2,87
Niderlandy	20 221	109 557	2,99
Litwa	9 452	12 968	1,49
Chorwacja	7 803	23 533	2,47
Hiszpania	4 301	22 799	2,48
Grecja	3 497	3 696	2,15

## Departament Rynków Rolnych

Bośnia i Hercegowina	3 160	13 992	2,34
Belgia	1 519	8 131	3,18
Rosja	1 388	757	3,48
Węgry	943	1 121	2,06
Uzbekistan	697	483	3,22
Niemcy	404	446	2,06
Słowenia	223	133	5,54
Turcja	105	201	5,96
Rumunia	94	164	2,09
Ukraina	35	23	3,51
Republika Czeska	33	34	1,96
Słowacja	2,6	3	2,50
<b>OGÓLEM</b>	<b>78 747</b>	<b>281 082</b>	<b>2,50</b>

### b) bydło żywe do 80kg - cielęta (CN 01029005)

Kraj	Wartość [tys. EUR]	Wolumen [szt.]	EUR/kg
Niderlandy	19 728	108 598	3,03
Włochy	16 512	66 845	3,44
Hiszpania	4 135	22 137	2,48
Belgia	1 519	8 131	3,18
Bośnia i Hercegowina	975	5 366	2,35
Chorwacja	245	1 620	2,66
Litwa	213	1 243	2,87
Grecja	0,21	2,0	1,13
<b>OGÓLEM</b>	<b>43328</b>	<b>213 942</b>	<b>3,09</b>

### c) mięso wołowe świeże, chłodzone (CN 0201)

Kraj	Wartość [tys. EUR]	Wolumen [ton]	EUR/kg
Turcja	151 267	51 662	2,93
Włochy	95 871	28563	3,36
Niderlandy	71 837	27 565	2,61
Niemcy	70 598	24 646	2,86
Hiszpania	38 617	12 005	3,22
Francja	15 617	3 948	3,96
Republika Czeska	14 631	3 481	4,20
Słowacja	9 442	2 809	3,36
Izrael	8 850	2 188	4,05
Dania	8 737	2 603	3,36
Rosja	6 993	2 908	2,40
Austria	4 875	1 591	3,06
Wielka Brytania	4 704	847	5,55
Macedonia	4 234	1 606	2,64
Szwecja	2 703	596	4,54
Węgry	2 626	718	3,66
Finlandia	2 599	427	6,09
Grecja	2 353	719	3,27

## Departament Rynków Rolnych

Belgia	1 735	418	4,15
Uzbekistan	1 681	432	3,89
Irlandia	1 243	197	6,32
Kosowo	1 079	400	2,70
Rumunia	913	301	3,04
Litwa	875	303	2,89
Łotwa	821	232	3,53
Estonia	770	226	3,41
Portugalia	671	183	3,68
Iran	600	172	3,50
Chorwacja	536	193	2,77
Bułgaria	472	205	2,30
Bośnia i Hercegowina	374	142	2,63
Egipt	255	82	3,10
Słowenia	141	46	3,09
Kazachstan	114	36	3,19
Malta	57	13	4,53
Angola	35	23	1,52
Cypr	30	11	2,82
Hongkong	25	19	1,37
Norwegia	3,6	0,3	13,85
Antarktyda	0,6	0,1	7,05
<b>OGÓŁEM</b>	<b>529 094</b>	<b>172 553</b>	<b>3,07</b>

### d) mięso wołowe mrożone (CN 0202)

Kraj	Wartość [tys. EUR]	Wolumen [ton]	EUR/kg
Włochy	11 768	3 564	3,30
Rosja	9 215	3 713	2,48
Szwecja	8 420	1 916	4,39
Niemcy	7 434	2 534	2,93
Kazachstan	7 071	2 669	2,65
Izrael	6 135	1 296	4,73
Francja	4 227	1 256	3,37
Niderlandy	4 193	2 088	2,01
Dania	3 889	1 034	3,76
Bułgaria	3 601	1 485	2,43
Grecja	3 267	851	3,84
Uzbekistan	3 179	827	3,84
Wielka Brytania	2 799	898	3,12
Austria	1 710	573	2,99
Litwa	1 516	642	2,36
Estonia	1 394	540	2,58
Hiszpania	1 313	549	2,39
Republika Czeska	1 255	332	3,78
Cypr	1 227	342	3,59
Belgia	1 085	403	2,69
Malta	1 009	276	3,66
Słowacja	956	341	2,80

## Departament Rynków Rolnych

Majotta	891	415	2,15
Węgry	858	462	1,86
Rumunia	689	269	2,56
Macedonia	599	239	2,50
Finlandia	525	96	5,48
Turcja	463	61	7,59
Iran	458	139	3,30
Bośnia i Hercegowina	350	197	1,77
Chorwacja	282	103	2,75
Łotwa	273	118	2,32
Słowenia	194	39	4,98
Tadżykistan	185	72	2,58
Egipt	137	47	2,91
Irlandia	136	48	2,84
Kosowo	71	48	1,46
Armenia	61	40	1,52
Komory	48	23	2,07
Wybrzeże Kości Słoniowej	31	73	0,42
Angola	29	23	1,25
Ghana	26	73	0,35
Bermudy	24	9	2,54
Zambia	22	46	0,48
Hongkong	20	22	0,90
Liberia	19	23	0,85
Antyle Niderlandzkie	18	7,8	2,27
Portugalia	12	1,9	6,16
Norwegia	0,4	0,04	10,81
<b>OGÓLEM</b>	<b>93 182</b>	<b>30 846</b>	<b>3,02</b>

Tablica 17. Kierunki, wolumen oraz **ceny importu/przywozu** bydła żywego oraz wołowiny do Polski w okresie I-IX 2011r. (dane wstępne).

a) **bydło żywe ogółem (CN 0102)**

<b>Kraj</b>	<b>Wartość [tys. EUR]</b>	<b>Wolumen [szt.]</b>	<b>EUR/szt</b>
Niemcy	6 632	4 542	1 460
Słowacja	1 771	3 283	540
Republika Czeska	1 480	1 275	1 161
Niderlandy	1 364	963	1 417
Litwa	885	4 060	218
Belgia	787	577	1 365
Dania	371	261	1 421
Francja	190	102	1 866
Rumunia	184	569	324
Estonia	103	156	659
Węgry	55	36	1 530
<b>OGÓLEM</b>	<b>13 824</b>	<b>15 824</b>	<b>874</b>

## Departament Rynków Rolnych

### b) bydło żywe do 80kg (cieleta) CN 01029005)

Kraj	Wartość [tys. EUR]	Wolumen [szt.]	EUR/szt
Litwa	8 522	3 943	216
Rumunia	866	258	336
Niemcy	647	213	304
Niderlandy	2,04	1	204
<b>OGÓLEM</b>	<b>10 037</b>	<b>4 415</b>	<b>227</b>

### c) mięso wołowe świeże, chłodzone (CN 0201)

Kraj	Wartość [tys. EUR]	Wolumen [ton]	EUR/kg
Irlandia	8 882	2 208	4,02
Republika Czeska	3 046	1 087	2,80
Niemcy	1 863	654	2,85
Słowacja	1 573	738	2,13
Litwa	1 196	402	2,98
Wielka Brytania	888	282	3,15
Niderlandy	527	138	3,81
Dania	274	112	2,43
Argentyna	140	7,2	19,56
Hiszpania	127	12	10,39
Włochy	64	22	2,92
Austria	60	10	5,99
Francja	55	23	2,44
Węgry	34	7,7	4,37
Brazylia	11,8	0,9	13,59
Stany Zjednoczone Ameryki	10,9	0,5	20,55
Australia	1,5	0,02	91,06
Norwegia	0,63	0,06	9,98
Paragwaj	0,51	0,05	11,02
Urugwaj	0,31	0,02	13,52
Nowa Zelandia	0,21	0,01	26,63
<b>OGÓLEM</b>	<b>18 755</b>	<b>5 705</b>	<b>3,29</b>

### d) mięso wołowe mrożone (CN 0202)

Kraj	Wartość [tys. EUR]	Wolumen [ton]	EUR/kg
Wielka Brytania	2 474	1 429	1,73
Republika Czeska	1 992	717	2,78
Irlandia	1 463	520	2,81
Niemcy	1 220	317	3,85
Niderlandy	827	223	3,71
Litwa	757	257	2,94
Dania	478	93	5,13
Belgia	366	170	2,15
Nowa Zelandia	230	21	10,72
Słowacja	139	22	6,38
Francja	131	23	5,74
Argentyna	128	10	13,17

## Departament Rynków Rolnych

Hiszpania	95	71	1,33
Rumunia	46	5	9,23
Cypr	25	4	6,90
Łotwa	17	5	3,59
Austria	14	22	0,65
Urugwaj	10	1,0	10,79
Stany Zjednoczone Ameryki	3,8	0,3	14,53
Chiny	0,3	0,05	7,04
<b>OGÓLEM</b>	<b>10 417</b>	<b>3 910</b>	<b>2,66</b>

### V. Informacje statystyczne (dane GUS)

Tablica 18. Pogłowie bydła w Polsce

Lp.	Kategoria	Grudzień 2009		Czerwiec 2010	
		tys. szt. lub %	roczna zmiana [% lub pkt%]	tys. szt. lub %	roczna zmiana [%]
<i>Liczba bydła</i>					
	<i>Bydło ogółem</i>	5 590,2	+0,5%	5 724,0	+0,4%
	<i>cielęta do 1 roku</i>	1419,1	+2,6%	1456,8	-1,0%
	<i>bydło 1-2 lata</i>	1192,8	+9,0%	1243,9	+3,3%
	<i>bydło &gt;2lat</i>	2978,3	-3,4%	3023,3	b.z.
	<i>krowy</i>	2678,2	-3,4%	2655,7	-1,2%
	<i>w tym: - mleczne</i>	2584,8	-4,2%	2538,2	-2,6%

#### Struktura stada w %

<i>Cielęta do 1 roku</i>	25,4	+0,5pkt %	25,5	-0,3pkt %
<i>Bydło 1-2 lata</i>	21,3	+1,6pkt%	21,7	+0,6pkt %
<i>Krowy</i>	47,9	-1,9pkt%	46,4	-0,8pkt %
<i>Bydło&gt;2lat</i>	53,3	-2,1pkt%	6,4	-0,3pkt %

Lp.	Kategoria	Grudzień 2010		Czerwiec 2011	
		tys. szt. lub %	roczna zmiana [% lub pkt%]	tys. szt. lub %	roczna zmiana [%]
<i>Liczba bydła</i>					
	<i>Bydło ogółem</i>	5559,5	-0,5 pkt%	5761,9	+0,7%
	<i>cielęta do 1 roku</i>	1385,8	-2,4 pkt %	1481,4	+1,7%



## Departament Rynków Rolnych

bydło 1-2 lata	1226,3	+2,8 pkt%	1299,5	+4,5%
bydło >2lat	2947,4	-1,0 pkt%	2981,0	+1,4%
krowy	2635,5	-1,4 pkt%	2626,0	-1,1%
w tym: - mleczne	2528,8	-2,2 pkt%	2473,2	

### Struktura stada w %

Cielęta do 1 roku	24,9%	-0,5 pkt%	25,7%	+0,2pkt%
Bydło 1-2 lata	22,1%	+0,8 pkt%	22,6%	+0,9pkt%
Krowy	47,4%	-0,5pkt%	45,6%	-0,8pkt%
Bydło>2lat	53,0%	-0,3pkt%	6,1%	-1,1pkt%

**Tablica 19. Ceny skupu oraz ceny targowiskowe bydła rzeźnego ogółem (bez cieląt) w 2011r. wg GUS\*  
(lata 2004-2010 w wydaniu Excel)**

<b>2011</b>													
	I	II	III	IV	V	VI	VII	VIII	IX	X	XI	XII	I-XII
cena skupu	5,23	5,33	5,71	5,75	5,80	5,65	5,52	5,87	5,96	6,00			
cena targowiskowa	5,11	5,23	5,27	5,51	5,52	5,46	5,35	5,38	5,69	5,85			

\*- w zł/kg w.ż.

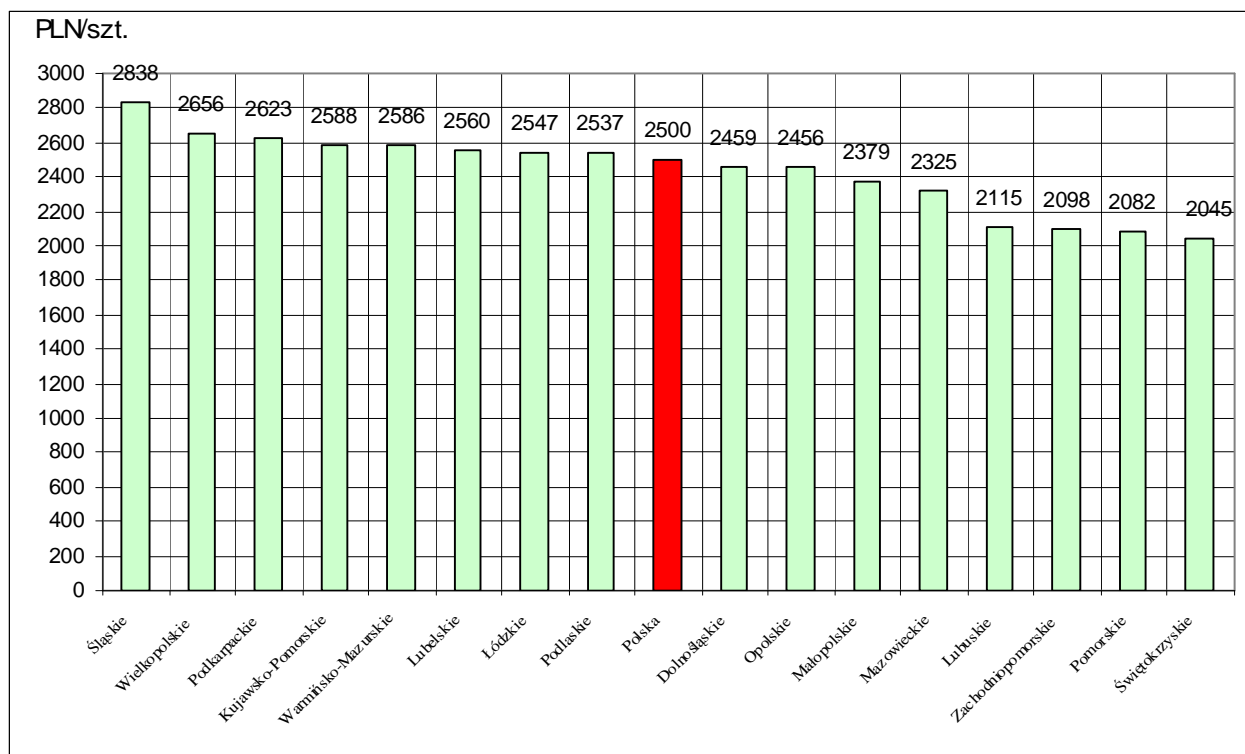
**Tablica 20. Ceny skupu\* krów rzeźnych w Polsce oraz wg województw oraz wg miesięcy w roku 2011**

województwo/miesiąc	Styczeń	Luty	Marzec	Kwiecień	Maj	Czerwiec	Lipiec	Sierpień	Wrzesień	Październik	Listopad	Grudzień
	w zł za sztukę											
<i>olska</i>	1953,69	1982,89	2159,78	2143,18	2192,12	2234,46	2257,09	2377,16	2431,38	2499,67		
olnośląskie	1886,06	2107,52	2045,30	2120,94	2010,99	1910,68	2039,69	2444,39	2271,54	2459,08		
łódzkie	2224,47	2192,67	2405,67	2412,97	2482,66	2456,12	2525,10	2633,38	2577,16	2588,21		
świętokrzyskie	2089,42	2087,32	2238,16	2246,09	2232,84	2378,41	2357,62	2302,36	2458,27	2559,51		
śląskie	1699,69	1667,54	1823,06	1725,36	1669,30	1637,34	1934,46	1865,78	1821,81	2114,59		
świętokrzyskie	2048,82	1966,14	2176,05	2226,06	2175,85	2288,05	2149,66	2442,61	2401,88	2546,69		
świętokrzyskie	1803,63	1869,32	1908,54	2053,03	2031,57	2063,02	2126,52	2167,31	2386,19	2379,30		
świętokrzyskie	1752,15	1822,84	1963,72	1888,01	1922,81	2035,71	2139,75	2160,76	2236,77	2325,44		
świętokrzyskie	1834,50	1815,46	2153,61	1928,48	1961,70	1876,62	2062,04	1966,10	2201,74	2455,74		
świętokrzyskie	1964,60	2215,04	2222,58	2393,70	2497,67	2415,37	2351,37	2431,82	2499,77	2623,46		
świętokrzyskie	2058,16	2095,86	2258,27	2266,74	2351,86	2341,28	2388,26	2444,05	2493,53	2536,74		
świętokrzyskie	2021,23	2017,40	2283,63	2269,33	1761,42	2313,44	1962,77	2223,25	2193,63	2081,51		
świętokrzyskie	1751,49	2059,33	1773,54	2090,05	2110,27	2229,45	1964,16	2903,53	2811,01	2838,04		
świętokrzyskie	1639,18	1597,00	1741,27	1461,53	1728,30	1873,45	1894,78	1995,41	2072,30	2045,20		
świętokrzyskie	2199,81	2119,91	2291,70	2379,71	2479,43	2518,66	2472,01	2507,23	2529,89	2585,59		
świętokrzyskie	1941,49	1986,59	2239,85	2223,38	2398,62	2337,92	2406,18	2490,35	2562,11	2655,65		
świętokrzyskie	1923,96	1937,87	2390,09	2259,60	2079,80	2140,06	2179,12	2249,45	2406,34	2098,02		

wg siedziby producenta żywca –wstępne dane GUS

*Rys. 18. Graficzny obraz cen skupu (płaconych producentom) krów rzeźnych w Polsce\*  
wg województw w październiku 2011r.*

## Departament Rynków Rolnych



**Tabl. 21 Zestawienie monitorowanych danych w zakresie skupu z rynku wołowiny w latach 2003-2010  
(wybrane fragmenty z bazy danych)**

a) ceny zakupu bydła rzeźnego w PLN/kg mpc w układzie miesięcznym, kwartalnym, półrocznym i rocznym.

	I	II	III	IV	V	VI	VII	VIII	IX	X	XI	XII
bydło ogółem	5,24	5,17	5,22	5,34	5,05	5,18	4,85	4,94	4,93	5,07	5,12	5,10
byki do 2 lat (A)	6,22	6,29	6,29	6,25	6,27	6,22	6,09	6,12	6,12	6,05	5,99	5,90
byki >2 lat (B)	6,07	6,03	5,96	5,79	5,71	6,09	6,27	6,13	5,93	5,95	5,77	5,81
wolce (C)	6,03	6,16	6,15	6,12	5,99	0,00	5,86	6,07	0,00	5,57	5,87	5,48
krowy (D)	3,46	3,39	3,38	3,27	3,30	3,27	3,27	3,44	3,74	4,02	3,87	3,76
jałówki (E)	5,92	5,97	5,96	5,88	5,89	5,84	5,70	5,68	5,59	5,57	5,56	5,50
<b>2004</b>												
												<b>zł/kg mpc</b>
	I	II	III	IV	V	VI	VII	VIII	IX	X	XI	XII
bydło ogółem	5,25	5,46	5,73	5,88	6,77	8,04	7,34	7,32	7,51	7,46	7,27	7,20
byki do 2 lat (A)	6,06	6,17	6,33	6,58	7,69	8,83	8,18	8,10	8,25	8,21	8,16	8,16
byki >2 lat (B)	6,12	6,22	6,32	6,31	7,71	9,02	8,10	8,10	8,08	8,32	8,11	8,15
wolce (C)	0,00	0,00	5,94	0,00	0,00	7,88	0,00	8,50	6,44	7,20	6,87	6,70
krowy (D)	3,85	4,35	4,74	5,07	5,80	7,48	6,47	6,60	6,92	6,86	6,57	6,32
jałówki (E)	5,56	5,65	5,84	6,01	6,69	7,77	7,15	7,04	7,20	7,27	7,18	7,10
<b>2005</b>												
												<b>zł/kg mpc</b>
	I	II	III	IV	V	VI	VII	VIII	IX	X	XI	XII
bydło ogółem	7,42	7,98	8,16	8,13	8,07	8,21	8,19	8,17	7,98	7,65	7,64	7,51
byki do 2 lat (A)	8,35	8,75	8,82	8,88	8,75	8,89	8,79	8,86	8,76	8,60	8,65	8,60
byki >2 lat (B)	8,32	8,54	8,71	8,83	8,71	8,71	8,63	8,69	8,65	8,56	8,58	8,49
wolce (C)	0,00	6,28	8,25	8,45	9,10	0,00	7,66	0,00	7,39	8,25	0,00	7,38
krowy (D)	6,64	7,24	7,48	7,42	7,40	7,51	7,42	7,42	7,13	6,63	6,56	6,28
jałówki (E)	7,29	7,59	7,70	7,73	7,81	7,73	7,66	7,72	7,61	7,48	7,47	7,37

*Wykorzystanie możliwe z dokładnym podaniem źródła*

## Departament Rynków Rolnych

<b>2006</b>												zł/kg mpc
	I	II	III	IV	V	VI	VII	VIII	IX	X	XI	XII
bydło ogółem	7,70	8,08	8,21	8,27	8,34	8,49	8,22	8,15	8,32	8,10	7,88	7,91
byki do 2 lat (A)	8,86	9,12	9,29	9,33	9,36	9,46	9,25	9,11	9,26	9,07	8,98	8,91
byki >2 lat (B)	8,70	8,96	9,08	9,20	9,32	9,40	9,27	9,24	9,34	9,20	8,92	8,91
wolce (C)	7,28	6,37	7,67	0,00	7,79	0,00	7,40	0,00	7,21	8,03	7,43	7,27
krowy (D)	6,62	6,88	7,19	7,18	7,26	7,45	7,20	7,00	7,15	7,05	6,81	6,66
jałówki (E)	7,56	7,71	7,79	7,84	7,86	7,99	7,90	7,79	7,88	7,81	7,59	7,63

<b>2007</b>												zł/kg mpc
	I	II	III	IV	V	VI	VII	VIII	IX	X	XI	XII
bydło ogółem	8,14	8,29	8,23	8,10	7,82	7,72	7,68	7,93	8,07	7,75	7,50	7,55
byki do 2 lat (A)	9,14	9,15	9,03	8,95	8,66	8,49	8,37	8,70	8,73	8,49	8,33	8,37
byki >2 lat (B)	9,16	9,20	8,92	8,93	8,56	8,52	8,54	8,71	8,82	8,48	8,14	8,23
wolce (C)	0,00	0,00	7,77	8,73	7,58	6,64	0,00	7,17	7,90	7,45	8,17	6,36
krowy (D)	6,87	7,14	7,21	7,14	6,95	6,92	6,91	7,08	7,33	7,03	6,57	6,42
jałówki (E)	7,72	7,80	7,77	7,66	7,53	7,49	7,49	7,66	7,77	7,56	7,45	7,45

<b>2008</b>												zł/kg mpc
	I	II	III	IV	V	VI	VII	VIII	IX	X	XI	XII
bydło ogółem	7,97	8,08	8,06	8,07	8,08	8,28	7,90	7,94	8,12	8,10	8,00	8,24
byki do 2 lat (A)	8,82	8,75	8,66	8,71	8,69	8,85	8,59	8,70	8,85	8,91	8,91	9,16
byki >2 lat (B)	8,76	8,62	8,50	8,64	8,75	8,98	8,71	8,85	9,01	8,99	8,98	8,93
wolce (C)	7,39	7,82	8,39	6,26	8,42	9,30	7,97	7,87	7,40	0,00	7,63	7,55
krowy (D)	6,83	7,01	7,16	7,21	7,25	7,50	7,10	7,08	7,22	7,17	6,89	7,06
jałówki (E)	7,68	7,76	7,83	7,81	7,83	7,93	7,70	7,67	7,81	7,80	7,75	7,92

<b>2009</b>												zł/kg mpc
	I	II	III	IV	V	VI	VII	VIII	IX	X	XI	XII
bydło ogółem	8,66	9,13	9,47	9,28	9,43	9,70	9,46	9,27	9,19	8,82	8,92	9,08

## Departament Rynków Rolnych

byki do 2 lat (A)	9,51	9,92	10,25	10,13	10,31	10,60	10,44	10,43	10,32	10,04	10,21	10,31
byki >2 lat (B)	9,55	9,99	10,47	10,41	10,57	10,84	10,67	10,71	10,67	10,47	10,46	10,48
wolce (C)	7,06	8,34	0,00	0,00	8,00	0,00	0,00	0,00	7,45	8,46	8,35	0,00
krowy (D)	7,50	7,85	8,32	8,23	8,29	8,56	8,20	7,93	7,77	7,36	7,34	7,37
jałówki (E)	8,22	8,51	8,90	8,88	8,90	9,12	9,03	9,00	8,98	8,75	8,83	8,87
<b>2010</b>												
	I	II	III	IV	V	VI	VII	VIII	IX	X	XI	XII
bydło ogółem	9,43	9,45	8,78	8,78	8,44	8,45	8,29	8,51	8,66	8,79	9,40	9,91
byki do 2 lat (A)	10,66	10,58	9,71	9,55	9,03	8,98	8,83	9,13	9,31	9,63	10,58	11,18
byki >2 lat (B)	10,96	10,74	9,81	9,73	9,14	9,11	8,90	9,33	9,55	9,85	10,86	11,38
wolce (C)	0,00	10,54	9,24	5,99	8,44	8,06	8,08	8,63	7,65	0,00	0,00	8,09
krowy (D)	7,70	7,76	7,67	7,68	7,56	7,66	7,50	7,46	7,60	7,56	7,63	7,85
jałówki (E)	9,17	9,23	8,61	8,46	8,19	8,24	8,12	8,27	8,42	8,46	8,68	9,02
<b>2011</b>												
	I	II	III	IV	V	VI	VII	VIII	IX	X	XI	XII
bydło ogółem	10,13	10,06	10,59	10,73	10,88	10,58	10,85	11,31	11,73	11,83		
byki do 2 lat (A)	11,47	11,15	11,79	11,89	11,87	11,48	11,84	12,56	13,09	13,31		
byki >2 lat (B)	11,67	11,25	11,81	11,93	11,89	11,45	11,80	12,58	13,12	13,42		
wolce (C)	0,00	8,22	0,00	10,05	9,39	8,70	12,73	0,00	9,76	10,79		
krowy (D)	8,03	8,26	8,93	9,22	9,35	9,43	9,57	9,81	10,12	10,25		
jałówki (E)	9,22	9,30	9,73	9,85	9,96	10,09	10,31	10,69	11,16	11,33		

	2003 kwartał				2003 półrocze			2003	
	I-III	IV-VI	VII-IX	X-XII	I-VI	VII-XII		I-XII	
bydło ogółem	5,21	5,18	4,90	5,09	5,19	5,00	bydło ogółem	5,10	
byki do 2 lat (A)	6,26	6,25	6,11	5,99	6,26	6,04	byki do 2 lat (A)	6,16	
byki >2 lat (B)	6,01	5,84	6,14	5,87	5,96	6,02	byki >2 lat (B)	6,00	
wolce (C)	6,13	6,04	5,93	5,70	6,10	5,72	wolce (C)	5,88	
krowy (D)	3,41	3,28	3,48	3,91	3,35	3,70	krowy (D)	3,53	
jałówki (E)	5,94	5,87	5,65	5,55	5,91	5,59	jałówki (E)	5,76	

## Departament Rynków Rolnych

2004 kwartał					2004 półrocze			2004	
	I-III	IV-VI	VII-IX	X-XII		I-VI	VII-XII		I-XII
bydło ogółem	5,52	7,11	7,40	7,31	bydło ogółem	6,27	7,35	bydło ogółem	6,94
byki do 2 lat (A)	6,21	7,96	8,18	8,18	byki do 2 lat (A)	7,00	8,18	byki do 2 lat (A)	7,73
byki >2 lat (B)	6,25	7,93	8,11	8,20	byki >2 lat (B)	7,06	8,14	byki >2 lat (B)	7,90
wolce (C)	5,94	7,88	7,62	6,95	wolce (C)	7,26	7,05	wolce (C)	7,06
krowy (D)	4,39	6,40	6,71	6,57	krowy (D)	5,49	6,64	krowy (D)	6,25
jałówki (E)	5,69	6,88	7,13	7,18	jałówki (E)	6,17	7,15	jałówki (E)	6,69
2005 kwartał					2005 półrocze			2005	
	I-III	IV-VI	VII-IX	X-XII		I-VI	VII-XII		I-XII
bydło ogółem	7,90	8,14	8,13	7,60	bydło ogółem	8,04	7,90	bydło ogółem	7,97
byki do 2 lat (A)	8,69	8,84	8,81	8,62	byki do 2 lat (A)	8,78	8,73	byki do 2 lat (A)	8,76
byki >2 lat (B)	8,53	8,75	8,66	8,54	byki >2 lat (B)	8,66	8,62	byki >2 lat (B)	8,64
wolce (C)	6,18	8,52	7,48	7,74	wolce (C)	6,44	7,48	wolce (C)	7,24
krowy (D)	7,14	7,45	7,34	6,47	krowy (D)	7,33	6,95	krowy (D)	7,14
jałówki (E)	7,54	7,76	7,67	7,44	jałówki (E)	7,66	7,55	jałówki (E)	7,61
2006 kwartał					2006 półrocze			2006	
	I-III	IV-VI	VII-IX	X-XII		I-VI	VII-XII		I-XII
bydło ogółem	8,05	8,36	8,23	7,96	bydło ogółem	8,21	8,10	bydło ogółem	8,15
byki do 2 lat (A)	9,14	9,38	9,20	8,99	byki do 2 lat (A)	9,26	9,10	byki do 2 lat (A)	9,18
byki >2 lat (B)	8,96	9,31	9,29	9,02	byki >2 lat (B)	9,18	9,16	byki >2 lat (B)	9,17
wolce (C)	6,70	7,79	7,30	7,44	wolce (C)	6,97	7,41	wolce (C)	7,22
krowy (D)	6,95	7,29	7,11	6,86	krowy (D)	7,12	6,98	krowy (D)	7,05
jałówki (E)	7,71	7,89	7,85	7,68	jałówki (E)	7,80	7,76	jałówki (E)	7,78
2007 kwartał					2007 półrocze			2007	
	I-III	IV-VI	VII-IX	X-XII		I-VI	VII-XII		I-XII

*Wykorzystanie możliwe z dokładnym podaniem źródła*

## Departament Rynków Rolnych

	I-III	IV-VI	VII-IX	X-XII	I-VI	VII-XII	I-XII
bydło ogółem	8,22	7,87	7,91	7,61	8,04	7,75	7,89
byki do 2 lat (A)	9,11	8,70	8,62	8,40	8,91	8,51	8,71
byki >2 lat (B)	9,07	8,65	8,70	8,30	8,85	8,54	8,69
wolce (C)	7,77	7,39	7,41	7,22	7,42	7,28	7,40
krowy (D)	7,07	6,99	7,11	6,73	7,03	6,91	6,97
jałówki (E)	7,77	7,55	7,64	7,50	7,66	7,57	7,61

2008 kwartał					2008 półrocze			2008	
	I-III	IV-VI	VII-IX	X-XII	I-VI	VII-XII	I-XII		
bydło ogółem	8,04	8,14	7,99	8,11	8,09	8,05	8,07		
byki do 2 lat (A)	8,74	8,75	8,71	8,98	8,75	8,86	8,80		
byki >2 lat (B)	8,64	8,79	8,88	8,97	8,72	8,91	8,82		
wolce (C)	7,52	6,82	7,75	7,62	7,34	7,71	7,45		
krowy (D)	6,99	7,31	7,14	7,05	7,16	7,09	7,13		
jałówki (E)	7,76	7,85	7,73	7,82	7,81	7,78	7,79		

2009 kwartał					2009 półrocze			2009	
	I-III	IV-VI	VII-IX	X-XII	I-VI	VII-XII	I-XII		
bydło ogółem	9,11	9,46	9,31	8,94	9,30	9,13	9,22		
byki do 2 lat (A)	9,92	10,33	10,39	10,19	10,13	10,30	10,21		
byki >2 lat (B)	10,13	10,61	10,68	10,47	10,38	10,57	10,49		
wolce (C)	8,26	8,00	7,45	8,45	8,18	7,85	8,13		
krowy (D)	7,91	8,35	7,96	7,35	8,15	7,67	7,89		
jałówki (E)	8,57	8,96	9,00	8,81	8,78	8,91	8,85		
2010 kwartał					2010 półrocze			2010	
	I-III	IV-VI	VII-IX	X-XII	I-VI	VII-XII	I-XII		
bydło ogółem	9,17	8,54	8,50	9,37	8,83	8,96	8,90		
byki do 2 lat (A)	10,27	9,15	9,11	10,49	9,66	9,84	9,76		
byki >2 lat (B)	10,45	9,25	9,26	10,72	9,67	9,93	9,83		
wolce (C)	9,36	8,25	8,16	8,09	8,59	8,11	8,29		

*Wykorzystanie możliwe z dokładnym podaniem źródła*

## Departament Rynków Rolnych

krowy (D)	7,71	7,64	7,53	7,68	krowy (D)	7,67	7,61	krowy (D)	7,64
jałówki (E)	8,94	8,28	8,29	8,71	jałówki (E)	8,59	8,50	jałówki (E)	8,54
<b>2011</b>	<b>kwartał</b>				<b>2011</b>	<b>półrocze</b>		<b>2011</b>	
	I-III	IV-VI	VII-IX	X-XII		I-VI	VII-XII		I-XII
bydło ogółem	10,29	10,72	11,31		bydło ogółem	10,49		bydło ogółem	
byki do 2 lat (A)	11,50	11,73	12,49		byki do 2 lat (A)	11,61		byki do 2 lat (A)	
byki >2 lat (B)	11,59	11,74	12,73		byki >2 lat (B)	11,65		byki >2 lat (B)	
wolce (C)	8,22	9,31	9,98		wolce (C)	8,83		wolce (C)	
krowy (D)	8,46	9,34	9,85		krowy (D)	8,88		krowy (D)	
jałówki (E)	9,46	9,97	10,73		jałówki (E)	9,71		jałówki (E)	

### b) średnie wagi ubijanego bydła w latach 2004-2010 wg kategorii bydła

A - młode byki

Rok/miesiąc	I	II	III	IV	V	VI	VII	VIII	IX	X	XI	XII	I-XII
2004	299,4	296,4	293,7	293,5	293,5	291,6	290,2	286,3	285,4	285,1	291,2	297,8	291,3
2005	304,1	308,1	308,2	310,9	309,9	309,1	307	300,6	303,3	304,3	311,8	315,5	307,6
2006	317,1	319,9	324	319,5	325,8	323,8	312,8	313	315,2	311,2	316,2	321,8	318,7
2007	325,7	327,9	329,1	329,9	328,7	330	327,9	324	329,3	312,8	317,5	319,0	325,4
2008	326,5	327	324,5	322,6	325,7	323,8	317	314,4	314,6	310,5	315,1	321,7	320,4
2009	322,2	324,3	325,9	324,2	325,3	324,5	323,3	316,2	320,1	320,0	324,5	330,0	323,6
2010	333,4	341,3	335,1	343,1	346,2	345,9	340,4	336,9	334,2	325,7	326,4	326,3	335,8
2011													

D - krowy

Rok/miesiąc	I	II	III	IV	V	VI	VII	VIII	IX	X	XI	XII	I-XII
2004	272,2	271,5	272	273,1	267,2	269,6	261,5	261,4	264,8	267	266,4	271,3	267,3
2005	272,1	274,8	271,8	273,4	271	266,4	264,6	261,1	266,6	272,5	270,6	272,4	269,2
2006	275,1	273,4	273,4	272,9	270,4	264,2	260,2	258,1	263,5	263,9	264,9	266,9	267,5
2007	274,1	274,9	274	272,3	271,9	269,2	267,9	264,6	266	268,8	269,1	271,6	270,2
2008	273,9	274,9	273,8	270	271,9	270,5	268,6	265	266,5	266,6	269,7	274,6	270,3
2009	276,8	274,3	276,4	273,6	273,8	272,1	268,6	266,8	269,5	271,4	275,6	277,1	272,8
2010	278,5	282,1	281,7	280,5	280,9	279	275	272,9	275,5	275,1	275	277,5	277,8
2011													

*Wykorzystanie możliwe z dokładnym podaniem źródła*



## Departament Rynków Rolnych

E - jałówki

<i>Rok/miesiąc</i>	<i>I</i>	<i>II</i>	<i>III</i>	<i>IV</i>	<i>V</i>	<i>VI</i>	<i>VII</i>	<i>VIII</i>	<i>IX</i>	<i>X</i>	<i>XI</i>	<i>XII</i>	<i>I-XII</i>
<b>2004</b>	240,7	241,7	243,7	237,7	240,8	241,5	243,3	237,1	241,6	238,8	245,7	249,9	242,4
<b>2005</b>	253,1	256,9	255	253,3	253	252,2	251,1	247,9	246,7	249,2	250,4	256,2	251,9
<b>2006</b>	257,8	258,6	259,4	256,4	257,6	256,1	250,4	248,4	249,2	246,2	246,3	251,0	253,1
<b>2007</b>	257	258,6	258,5	260,5	258,8	257,5	254,5	250,9	249,3	246,9	251,1	253,0	254,3
<b>2008</b>	260	259,7	256,5	253,2	257,9	255,5	249	247,1	246,8	243,8	247,6	252,5	252,2
<b>2009</b>	254,8	256,4	258,2	257,4	257,4	255,2	253,6	250,6	251,8	252,9	255,6	260,8	255,4
<b>2010</b>	261,8	267,4	265,7	267,9	268,8	266,9	264,4	259,9	258,1	254,5	258,1	262,5	262,8
<b>2011</b>													

**Uwaga:**

Zainteresowanych pozyskaniem danych z zakresu monitoringu cen sprzedaży oraz cen targowiskowych w latach 2004-2009 jak i pozostałych danych m.inn. cen zakupu, danych GUS i Komisji Europejskiej, zapraszam do wydania biuletynu w wersji EXCEL:

[http://www.minrol.gov.pl/FileRepozytory/FileRepozytoryShowImage.aspx?item\\_id=40582](http://www.minrol.gov.pl/FileRepozytory/FileRepozytoryShowImage.aspx?item_id=40582)

---

Biuletyn „*Rynek wołowiny i cielęciny*” ukazuje się w każdy czwartek o godz. 13<sup>00</sup>.  
*Informacje zamieszczane w tym biuletynie przekazywane są przez współpracujące z nami podmioty na podstawie Ustawy o badaniach rynkowych z dn. 30 marca 2001r.*

**Wydawca:**

Ministerstwo Rolnictwa i Rozwoju Wsi,

Departament Rynków Rolnych

ul. Wspólna 30, 00-930 Warszawa,

tel. (022) 623-12-54, fax (022) 623-27-06 lub 07

Internet: <http://www.minrol.gov.pl/bia>, E-mail: [biuletyn@minrol.gov.pl](mailto:biuletyn@minrol.gov.pl)

**Autor:** Krzysztof Seredyn tel. (022) 623-12-54; E-mail: [Krzysztof.Seredyn@minrol.gov.pl](mailto:Krzysztof.Seredyn@minrol.gov.pl)