

ZINTEGROWANY SYSTEM ROLNICZEJ INFORMACJI RYNKOWEJ

(Podstawa prawna: Ustawa o rolniczych badaniach rynkowych z dnia 30 marca 2001r.)

Rynek wołowiny i cielęciny



NR 46/2011

Czwartek, 24 listopada 2011r

Notowania¹ z okresu 14-20.11.2011r.

Spis treści

I.	<u>Zakupy bydła rzeźnego w ubojniach</u>	2
1.	Ceny zakupu bydła w Polsce oraz w makroregionach.....	2
2.	Ceny skupu żywca wołowego w Polsce (dane GUS).....	4
3.	Ceny bydła w Polsce na tle UE.....	10
4.	Ceny bydła w UE.....	10
5.	Uboje bydła rzeźnego w Polsce w okresie I-X 2011r.....	14
II.	<u>Sprzedż wołowiny</u>	16
1.	Ceny wołowiny w zakładach mięsnych w kraju.....	16
2.	Ceny wołowiny na krajowych giełdach towarowych.....	18
3.	Ceny bydła na targowiskach.....	19
III.	<u>Graficzna prezentacja cen w roku 2011 na tle lat 2009 i 2010</u>	21
IV.	<u>Analiza handlu zagranicznego wołowina</u>	25
1.	Dopłaty eksportowe w UE do wołowiny.....	25
2.	Handel zagraniczny końmi, bydlętem oraz mięsem wołowym w Polsce w okresie I-IX 2011r.....	26
3.	Kierunki, wolumen oraz ceny eksportu/wywozu oraz importu/przywozu bydła żywego oraz wołowiny z Polski w okresie I-IX 2011r.....	27
V.	<u>Informacje statystyczne (dane GUS)</u>	30
1.	Pogłowie bydła w Polsce.....	30
2.	Ceny skupu i ceny targowiskowe bydła rzeźnego w latach 2004 - 2011.....	31
3.	Ceny skupu krów rzeźnych w Polsce w latach 2005 - 2011 wg województw i miesięcy.....	31
VI.	Zestawienie monitorowanych danych w zakresie skupu z rynku wołowiny w latach 2003-2011.....	31

¹ Badanie cen zakupu i cen sprzedaży w zakładach mięsnych prowadzone jest na reprezentatywnej próbie. Ceny zakupu rejestrowane są dla klas SEUROP wg rozporządzenia Rady (WE) Nr 1234/2007 z dnia 22 października 2007r. ustanawiającego wspólną organizację rynków rolnych oraz przepisy szczegółowe dotyczące niektórych produktów rolnych („rozporządzenie o jednolitej wspólnej organizacji rynku”) (Dz.U. L 299 z 16.11.2007, str. 1, z późn. zm.) i wg rozporządzenia Komisji (WE) nr 1249/2008 z dnia 10 grudnia 2008 r. r. ustanawiającego szczegółowe zasady wdrożenia wspólnotowych skal klasyfikacji tusz wołowych, wieprzowych i baranich oraz raportowania ich cen (Dz. U. Nr L 337 z 16.12.2008, str. 3 z późn. zm.) oraz rozporządzenia Ministra Rolnictwa i Rozwoju Wsi z dnia 4 lutego 2009 r. w sprawie szczegółowego sposobu oznaczania klasy jakości handlowej tusz wołowych (Dz.U. z dn. 19.02.2009r. Nr 28, poz. 180). Ceny zakupu rejestrowane są dla masy poubojowej schłodzonej.

Badanie cen targowiskowych prowadzone jest na targowiskach na których dokonywany jest obrót bydlętem a ceny rejestrowane są jako średnie arytmetyczne zrealizowanych transakcji.

Wykorzystanie możliwe z dokładnym podaniem źródła

I. Zakupy bydła rzeźnego w ubojniach

1.1 Ceny zakupu bydła rzeźnego w Polsce.

Tablica 1. Zbiornicze zestawienie danych dotyczących zakupionego bydła rzeźnego w ubojniach w kraju

Kategoria bydła	CENA ZAKUPU*					Średnia masa tuszy ciepłej		Liczba sztuk Zmiana tyg. [%]	Struktura zakupu	
	wg w.ż.** [zł/kg]	dla mpc [zł/tonę]	dla mps [zł/tonę]	Zmiana ceny mps [%]		[kg]	Zmiana tyg. [%]		[%]	Zmiana tyg. [pkt.%]
	2011-11-20	2011-11-20	2011-11-20	tyg.	roczna	2011-11-20		2011-11-20		
Bydło ogółem	6,08	11 995	12 235	1,8	26,6	284,5	1,1	9,2	100,0	-
Byki do 2 lat (U+R+O)	7,22	13 396	13 664	0,8	26,2	314,4	0,1	20,3	40,3	3,7
Byki >2 lat (R+O)	7,20	13 460	13 730	1,2	25,1	360,1	2,2	7,3	2,1	0,0
Wolce (U+R+O)	#ARG!	-	-	-	--	-	-	-100,0	0,0	0,0
Krowy (R+O+P)	4,87	10 471	10 680	1,3	36,8	264,0	0,7	4,5	41,6	-1,9
Jałówki (U+R+O)	5,92	11 472	11 701	0,9	31,6	252,4	0,0	-1,8	15,9	-1,8

* - jest to cena netto zapłacona dostawcom bydła za dostarczony do rzeźni lub zakupiony przez rzeźnię pełnowartościowy żywiec wołowy na bazie franco zakład czyli wraz z kosztami transportu dostawcy jak i rzeźni jeśli poniosła ona koszty transportu związane z zakupem żywca. Cena ta zawiera również wszelkie dodatkowe płatności (premie, nagrody itp.) niezależnie od okresu w jakim zostały wypłacone.

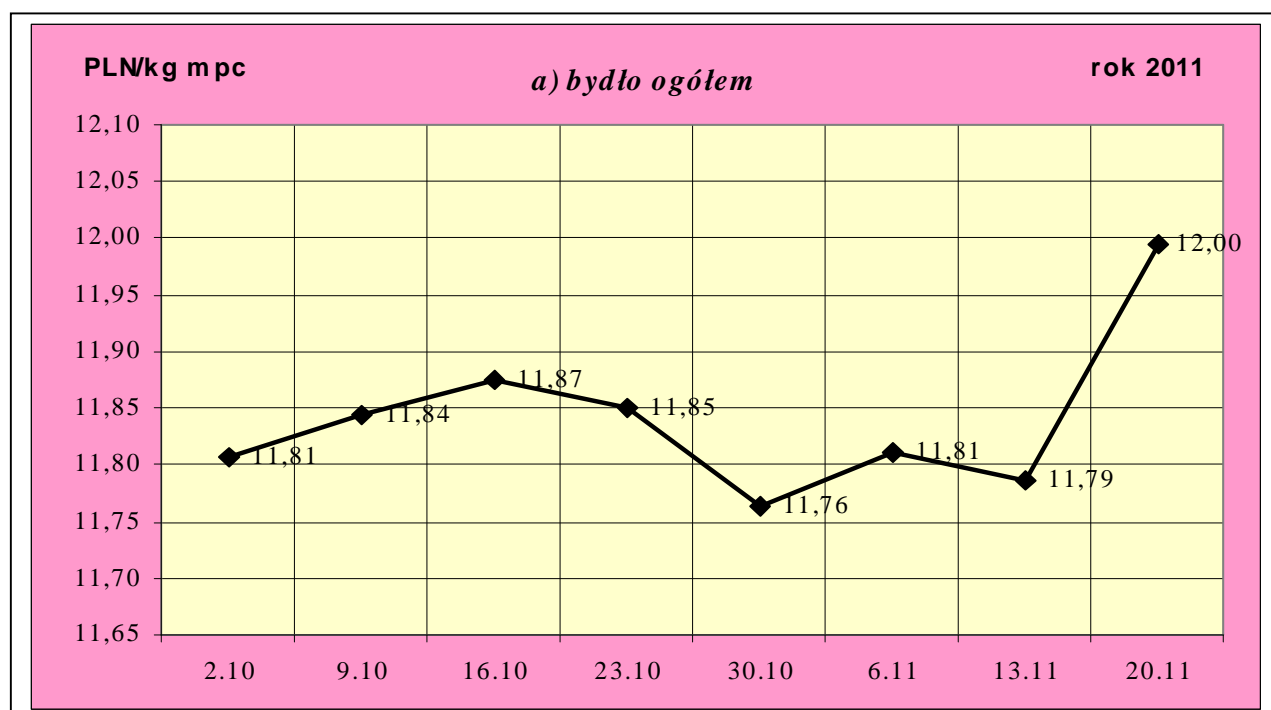
** - w.ż. - waga żywa, mpc - masa poubojowa ciepła, mps - masa poubojowa schłodzona

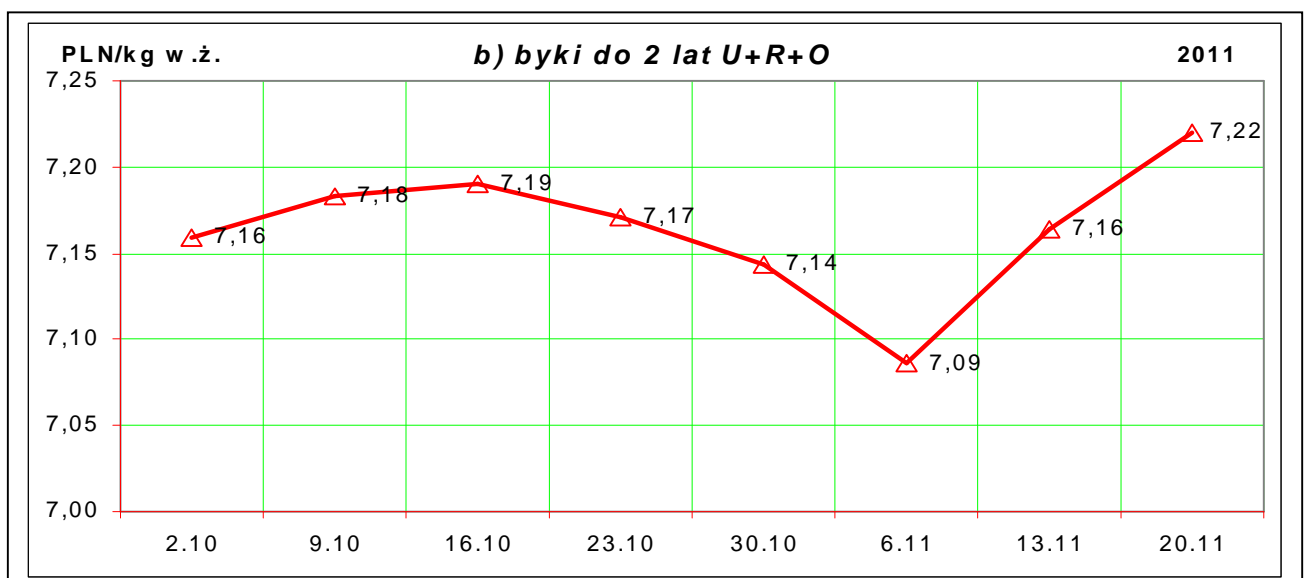
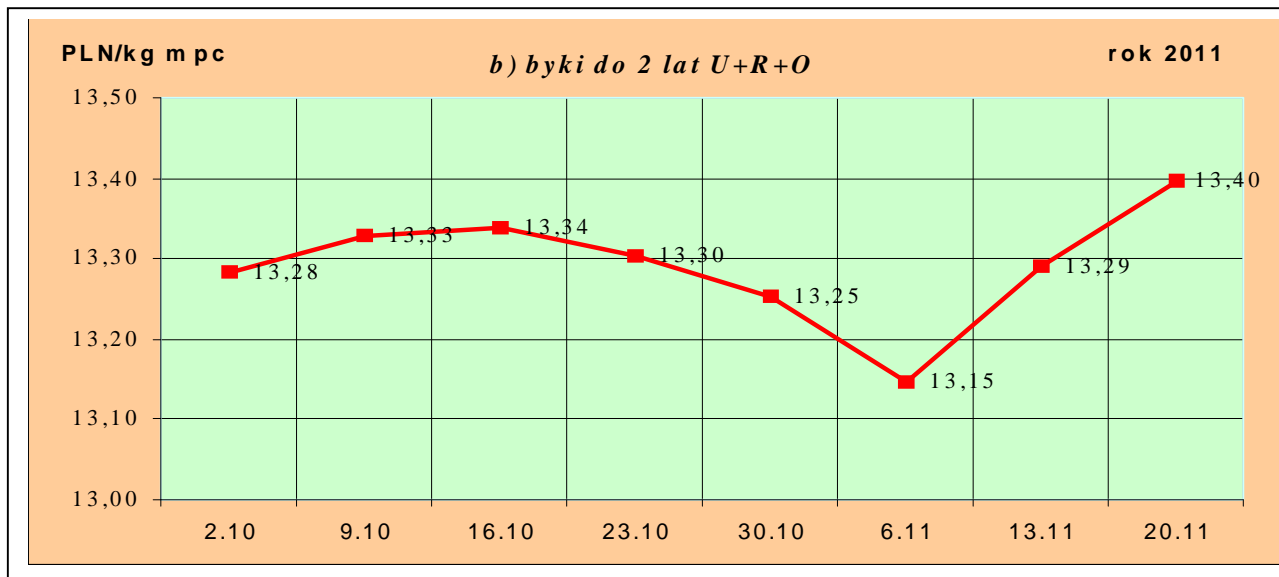
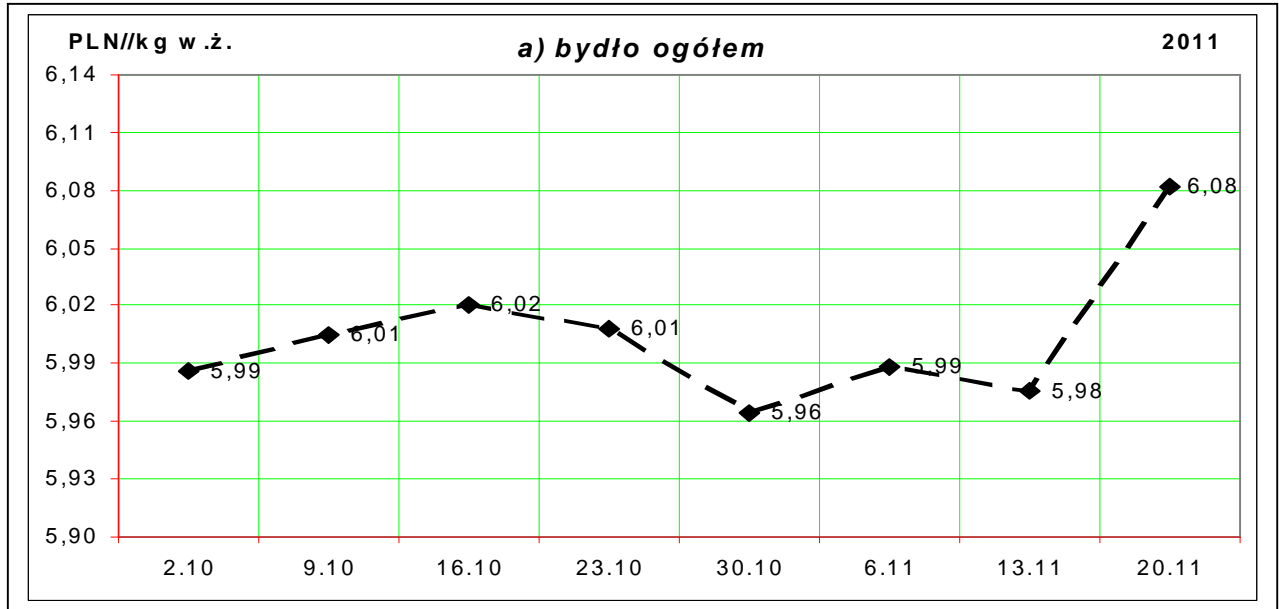
*** - daty podane w tablicach oznaczają ostatni dzień analizowanego tygodnia (poniedziałek-niedziela).

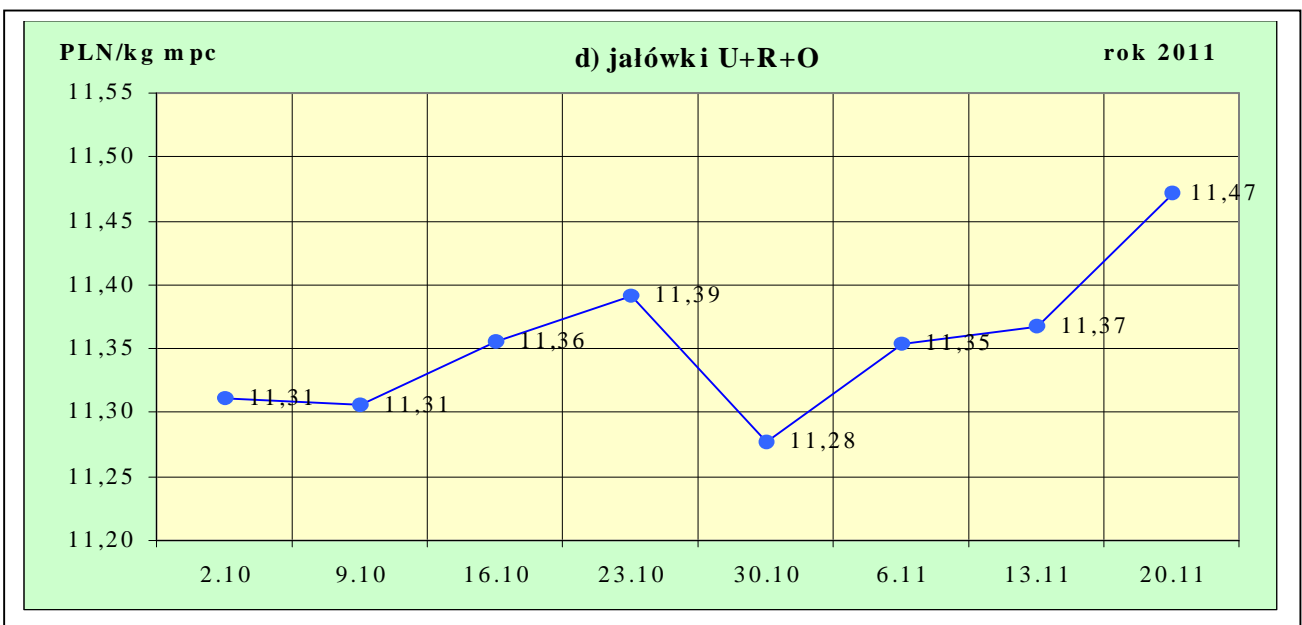
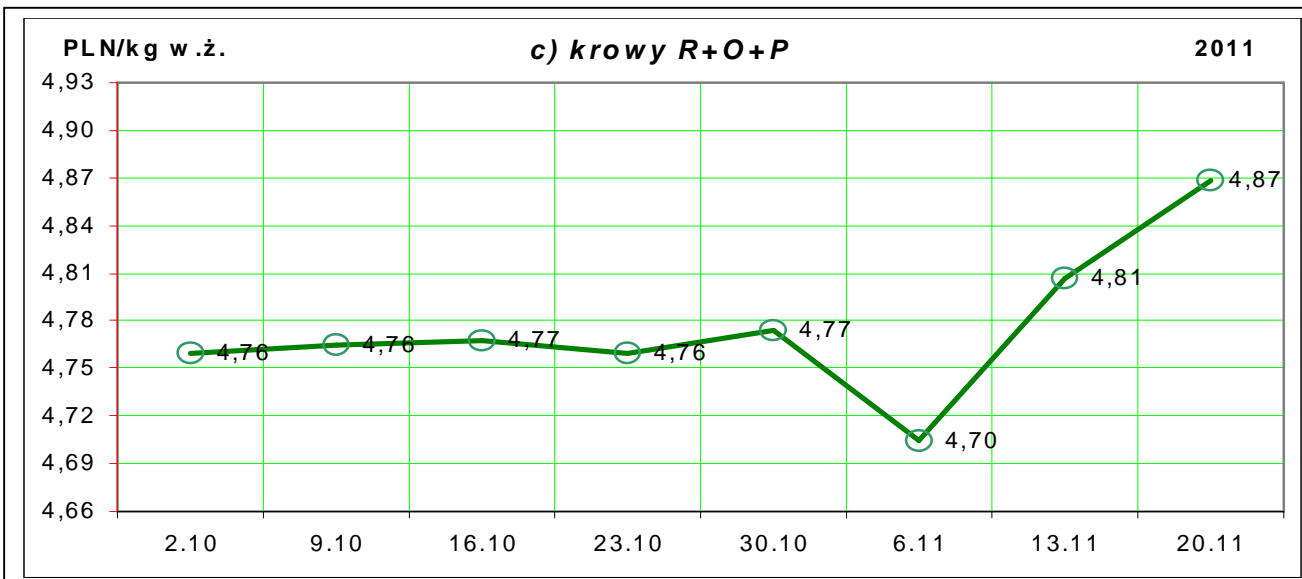
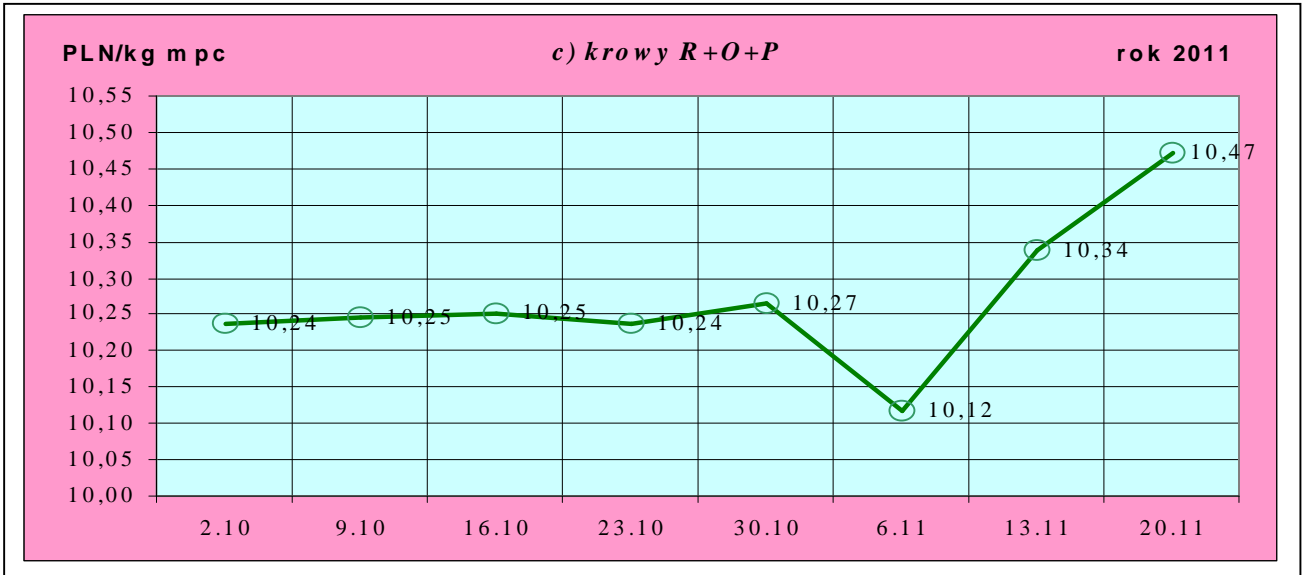
UWAGA:

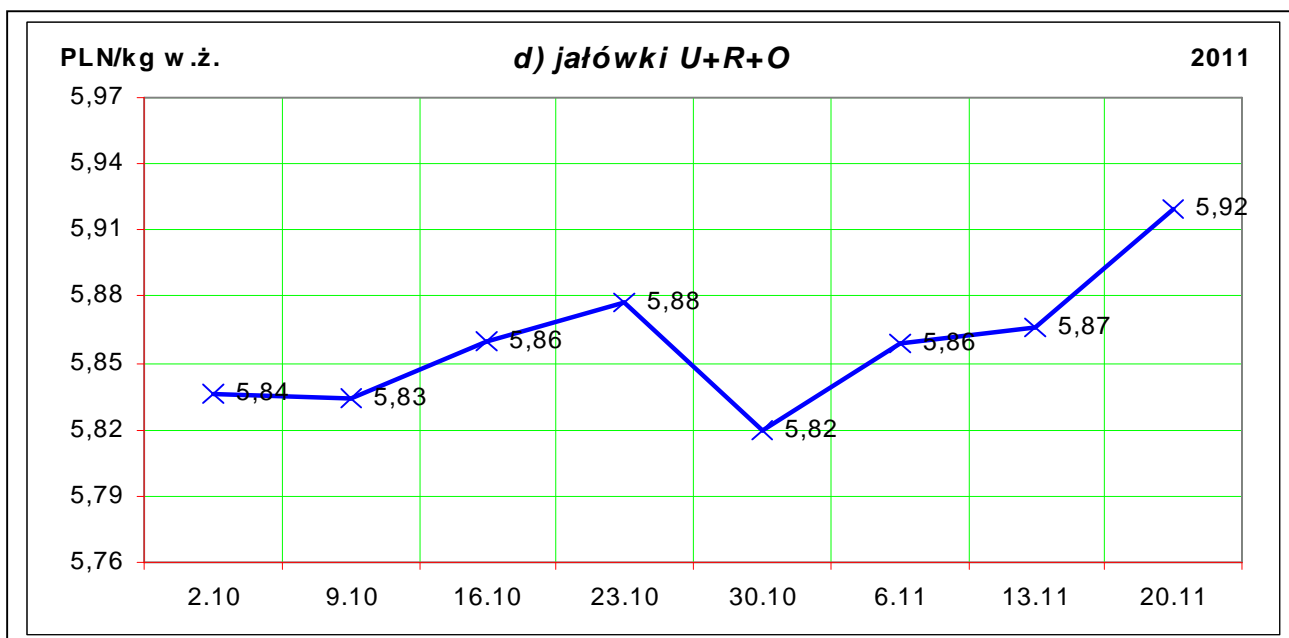
Od wydania Nr 37/2011 ceny zakupu żywca wołowego poszerzono o dwie kategorie bydła: BO3 i DP1

Rys. 1. Średnie krajowe ceny zakupu bydła rzeźnego wg kategorii bydła (PLN/ kg mpc i PLN/kg w.ż.)









1.2 Ceny skupu żywca wołowego w Polsce (dane wstępne GUS).

Tablica 2. Ceny skupu żywca wołowego w Polsce wg miesięcy w roku 2011.

a) bydła rzeźnego ogółem (bez cieląt) w zł/kg w.ż.

Kategoria ceny/miesiąc	I	II	III	IV	V	VI	VII	VIII	IX	X	XI	XII	I-XII
Cena skupu (cena zapłacona producentom żywca)*	5,23	5,33	5,71	5,75	5,80	5,65	5,52	5,87	5,96	6,00			

*- średnia cena za bydło rzeźne ogółem (bez cieląt) zapłacona w skupie producentom bydła (badana w GUS)

Tablica 3. Zbiorcze zestawienie danych dotyczących zakupu bydła rzeźnego wg makroregionów

Kategoria bydła	Cena zakupu				Średnia masa tuszy cieplej		Zmiana tyg. poziomu uboju [%]	Struktura zakupu	
	wg w.ż. [zł/kg]	dla mpc [zł/tonę]	dla mps [zł/tonę]	Zmiana	[kg]	Zmiana		[%]	Zmiana
	2011-11-20	2011-11-20	2011-11-20	Zmiana mps tyg. [%]	2011-11-20	Zmiana tyg. [%]	2011-11-20	Zmiana tyg. [w pkt. %]	
Centralny									
Bydło ogółem	6,20	12 223	12 468	2,5	283,9	1,6	6,0	100,0	-
byki do 2 lat	7,27	13 484	13 753	0,7	313,2	-0,2	19,5	42,3	4,8
byki > 2 lat	7,20	13 454	13 723	-0,2	368,4	4,0	11,2	2,4	0,1
wolce	-	-	-	-	-	-	-	-	-
krowy	4,96	10 662	10 876	2,9	260,0	1,6	-0,6	39,2	-2,6
jałówki	6,06	11 753	11 988	1,9	252,0	-0,5	-7,4	16,1	-2,3
Południowy									
Bydło ogółem	6,11	12 045	12 286	1,3	286,3	0,8	19,1	100,0	-
byki do 2 lat	7,24	13 433	13 702	1,1	314,7	0,9	27,8	41,4	2,8
byki > 2 lat	7,23	13 508	13 779	2,7	352,8	2,6	20,4	2,2	0,0

Departament Rynków Rolnych

wolce	-	-	-	-	-	-	-	-	-
krowy	4,88	10 505	10 715	-0,2	267,3	-0,6	11,3	40,6	-2,9
jałówki	5,89	11 412	11 640	-0,3	251,6	0,5	19,3	15,8	0,0
Północny									
Bydło ogółem	5,74	11 321	11 548	0,4	281,5	0,4	-2,5	100,0	-
byki do 2 lat	7,02	13 017	13 278	-0,2	317,0	-0,8	4,1	32,8	2,1
byki > 2 lat	7,10	13 280	13 545	1,0	350,4	-4,7	-35,6	1,1	-0,6
wolce	-	-	-	-	-	-	-	-	-
krowy	4,67	10 049	10 250	1,0	265,0	0,8	2,7	50,0	2,5
jałówki	5,64	10 935	11 153	0,3	255,5	0,7	-21,9	16,0	-4,0

*- z uwagi na ustawowy obowiązek nieidentyfikalności danych, ceny nie podano.

** - z uwagi na brak porównywalności w obecnym tygodniu, danych nie podano

Makroregiony skupu bydła oraz sprzedaży wołowiny w ćwierćtuszach

Nazwa makroregionu	Województwa wchodzące w skład makroregionu
północny	podlaskie, pomorskie, warmińsko-mazurskie, zachodnio-pomorskie
centralny	kujawsko-pomorskie, mazowieckie, łódzkie, wielkopolskie, lubuskie
południowy	lubelskie, małopolskie, podkarpackie, świętokrzyskie, dolnośląskie, opolskie, śląskie

Tablica 4. Ceny zakupu bydła dla 32 badanych klas jakości EUROP w Polsce oraz w makroregionach

Kategorie bydła	Klasa wg EUROP	Cena zakupu				Zmiana mps tyg. [%]	Średnia tuszy 2011-11-20	masa schlodz. [kg] Zmiana tyg. [%]
		dla mpc** [zł/tonę]		dla mps** [zł/tonę]				
		2011-11-20	2011-11-13	2011-11-20	2011-11-13			
POLSKA								
byki do 2 lat	kl. U	13 725	13 771	13 999	14 047	-0,3	371	-1,2
byki do 2 lat	kl. U 2	13 766	13 759	14 042	14 034	0,1	361	0,0
byki do 2 lat	kl. U 3	13 656	13 784	13 929	14 060	-0,9	389	-0,8
byki do 2 lat	kl. R	13 613	13 563	13 885	13 834	0,4	329	0,0
byki do 2 lat	kl. R 2	13 587	13 560	13 858	13 832	0,2	318	-1,0
byki do 2 lat	kl. R 3	13 644	13 566	13 917	13 837	0,6	344	1,2
byki do 2 lat	kl. O	13 197	13 051	13 461	13 312	1,1	299	0,0
byki do 2 lat	kl. O 2	13 170	12 936	13 434	13 195	1,8	288	-0,5
byki do 2 lat	kl. O 3	13 243	13 239	13 508	13 504	0,0	319	1,1
byki > 2 lat	kl. R 3	13 622	13 501	13 894	13 771	0,9	373	0,6
byki > 2 lat	kl. O 3	13 350	13 152	13 617	13 415	1,5	352	3,7
krowy	kl. R	11 157	11 026	11 380	11 247	1,2	313	-0,6
krowy	kl. R 2	10 935	10 507	11 154	10 717	4,1	287	-1,9
krowy	kl. R 3	11 086	10 981	11 308	11 201	1,0	318	-0,3
krowy	kl. R 4	11 496	11 572	11 726	11 804	-0,7	335	1,4
krowy	kl. O	10 743	10 592	10 958	10 803	1,4	275	0,5
krowy	kl. O 2	10 437	10 265	10 646	10 470	1,7	248	-1,2
krowy	kl. O 3	10 871	10 687	11 088	10 901	1,7	289	1,6
krowy	kl. O 4	11 105	11 113	11 327	11 335	-0,1	315	1,7
krowy	kl. P	9 231	9 176	9 416	9 359	0,6	216	0,9
krowy	kl. P 1	8 960	8 839	9 139	9 016	1,4	204	0,4

Departament Rynków Rolnych

krowy	kl. P 2	9 552	9 619	9 743	9 811	-0,7	231	1,3
krowy	kl. P 3	9 927	9 931	10 126	10 130	0,0	264	1,1
jałówki	kl. U	11 743	11 831	11 978	12 067	-0,7	298	-1,6
jałówki	kl. U 2	11 521	11 564	11 752	11 795	-0,4	284	-4,0
jałówki	kl. U 3	11 836	12 106	12 073	12 348	-2,2	304	-1,8
jałówki	kl. R	11 678	11 633	11 911	11 866	0,4	269	-1,2
jałówki	kl. R 2	11 554	11 429	11 785	11 657	1,1	245	-2,4
jałówki	kl. R 3	11 615	11 613	11 848	11 845	0,0	270	-1,5
jałówki	kl. R 4	11 916	11 872	12 155	12 109	0,4	292	0,1
jałówki	kl. O	11 341	11 203	11 568	11 427	1,2	242	0,4
jałówki	kl. O 2	11 070	11 025	11 291	11 245	0,4	224	-0,2
jałówki	kl. O 3	11 405	11 251	11 633	11 476	1,4	250	0,3
jałówki	kl. O 4	11 840	11 513	12 076	11 743	2,8	273	1,7
Centralny								
byki do 2 lat	kl. U	13 662	13 705	13 936	13 979	-0,3	372	-1,4
byki do 2 lat	kl. U 2	13 725	13 828	13 999	14 105	-0,7	362	1,9
byki do 2 lat	kl. U 3	13 531	13 601	13 801	13 873	-0,5	394	-0,9
byki do 2 lat	kl. R	13 668	13 691	13 941	13 965	-0,2	323	-0,2
byki do 2 lat	kl. R 2	13 692	13 773	13 966	14 048	-0,6	314	0,2
byki do 2 lat	kl. R 3	13 620	13 567	13 892	13 839	0,4	344	0,6
byki do 2 lat	kl. O	13 326	13 093	13 593	13 355	1,8	301	0,7
byki do 2 lat	kl. O 2	13 312	12 986	13 579	13 245	2,5	292	0,5
byki do 2 lat	kl. O 3	13 359	13 283	13 626	13 548	0,6	322	2,7
byki > 2 lat	kl. R 3	13 583	13 588	13 854	13 860	0,0	375	0,8
byki > 2 lat	kl. O 3	13 359	13 382	13 626	13 650	-0,2	364	7,3
krowy	kl. R	10 896	10 725	11 114	10 939	1,6	301	1,2
krowy	kl. R 2	10 887	10 099	11 105	10 301	7,8	286	2,7
krowy	kl. R 3	10 827	10 706	11 044	10 920	1,1	302	-0,1
krowy	kl. R 4	11 106	11 577	11 328	11 809	-4,1	344	9,6
krowy	kl. O	10 864	10 503	11 081	10 713	3,4	271	1,8
krowy	kl. O 2	10 571	10 102	10 782	10 304	4,6	242	-1,1
krowy	kl. O 3	10 962	10 573	11 181	10 784	3,7	285	4,4
krowy	kl. O 4	11 264	11 209	11 490	11 433	0,5	315	2,9
krowy	kl. P	9 923	9 632	10 121	9 825	3,0	214	2,5
krowy	kl. P 1	9 794	9 297	9 989	9 483	5,3	198	2,8
krowy	kl. P 2	9 973	10 098	10 172	10 300	-1,2	229	0,2
krowy	kl. P 3	10 461	10 067	10 670	10 269	3,9	265	1,9
jałówki	kl. U	11 894	11 874	12 131	12 111	0,2	315	4,6
jałówki	kl. U 2	11 512	11 671	11 742	11 905	-1,4	308	5,6
jałówki	kl. U 3	12 147	12 094	12 390	12 335	0,4	321	2,4
jałówki	kl. R	11 906	11 763	12 144	11 998	1,2	264	-2,0
jałówki	kl. R 2	11 765	11 551	12 000	11 782	1,9	239	-2,7
jałówki	kl. R 3	11 859	11 826	12 096	12 063	0,3	266	-2,3
jałówki	kl. R 4	12 145	11 871	12 388	12 108	2,3	296	1,0

Departament Rynków Rolnych

jałówki	kl. O	11 668	11 401	11 902	11 629	2,3	244	0,0
jałówki	kl. O 2	11 362	11 180	11 589	11 404	1,6	223	-0,5
jałówki	kl. O 3	11 750	11 490	11 985	11 719	2,3	249	-1,2
jałówki	kl. O 4	12 042	11 604	12 283	11 836	3,8	282	4,6
			Południowy					
byki do 2 lat	kl. U	13 814	13 862	14 091	14 139	-0,3	369	-1,0
byki do 2 lat	kl. U 2	13 878	13 707	14 155	13 981	1,2	358	-2,5
byki do 2 lat	kl. U 3	13 727	14 068	14 001	14 349	-2,4	385	1,3
byki do 2 lat	kl. R	13 589	13 463	13 860	13 733	0,9	333	-0,3
byki do 2 lat	kl. R 2	13 532	13 371	13 803	13 639	1,2	323	-2,3
byki do 2 lat	kl. R 3	13 633	13 544	13 906	13 815	0,7	341	1,2
byki do 2 lat	kl. O	13 248	13 119	13 512	13 382	1,0	295	0,1
byki do 2 lat	kl. O 2	13 209	12 996	13 473	13 256	1,6	284	-0,4
byki do 2 lat	kl. O 3	13 301	13 306	13 567	13 572	0,0	311	0,5
byki > 2 lat	kl. R 3	13 696	13 517	13 970	13 788	1,3	374	1,5
byki > 2 lat	kl. O 3	13 383	12 931	13 651	13 189	3,5	340	2,9
krowy	kl. R	11 419	11 414	11 647	11 642	0,0	325	-2,3
krowy	kl. R 2	11 130	11 078	11 353	11 300	0,5	290	-7,0
krowy	kl. R 3	11 276	11 358	11 501	11 586	-0,7	339	-1,3
krowy	kl. R 4	11 804	11 708	12 040	11 942	0,8	328	-1,8
krowy	kl. O	10 816	10 767	11 032	10 982	0,5	277	-0,6
krowy	kl. O 2	10 561	10 546	10 773	10 757	0,1	252	-0,5
krowy	kl. O 3	10 934	10 845	11 153	11 062	0,8	294	0,1
krowy	kl. O 4	11 149	11 073	11 372	11 295	0,7	307	-0,7
krowy	kl. P	8 782	9 091	8 958	9 273	-3,4	214	-0,5
krowy	kl. P 1	8 554	8 766	8 725	8 941	-2,4	204	-0,3
krowy	kl. P 2	9 178	9 455	9 361	9 644	-2,9	228	0,5
krowy	kl. P 3	8 619	9 654	8 792	9 847	-10,7	275	6,3
jałówki	kl. U	11 585	12 070	11 817	12 311	-4,0	282	-9,4
jałówki	kl. U 2	11 440	11 781	11 669	12 017	-2,9	253	-20,8
jałówki	kl. U 3	11 619	12 189	11 852	12 433	-4,7	290	-5,8
jałówki	kl. R	11 606	11 725	11 838	11 959	-1,0	270	-1,1
jałówki	kl. R 2	11 443	11 421	11 672	11 649	0,2	249	-4,9
jałówki	kl. R 3	11 528	11 598	11 759	11 830	-0,6	270	-0,3
jałówki	kl. R 4	11 861	12 172	12 098	12 415	-2,6	287	0,2
jałówki	kl. O	11 264	11 258	11 490	11 483	0,1	239	0,8
jałówki	kl. O 2	11 055	11 118	11 276	11 341	-0,6	224	1,4
jałówki	kl. O 3	11 300	11 277	11 526	11 503	0,2	247	1,8
jałówki	kl. O 4	11 736	11 516	11 971	11 746	1,9	258	-1,3
			Północny					
byki do 2 lat	kl. U	13 427	13 815	13 696	14 091	-2,8	393	2,2
byki do 2 lat	kl. U 2	13 251	13 610	13 516	13 882	-2,6	385	4,2
byki do 2 lat	kl. U 3	13 739	14 134	14 013	14 417	-2,8	406	-0,7
byki do 2 lat	kl. R	13 498	13 395	13 768	13 663	0,8	339	0,9
byki do 2 lat	kl. R 2	13 247	13 244	13 512	13 509	0,0	324	-2,3

Departament Rynków Rolnych

byki do 2 lat	kl. R 3	13 744	13 632	14 019	13 905	0,8	356	3,5
byki do 2 lat	kl. O	12 736	12 812	12 991	13 068	-0,6	303	-1,8
byki do 2 lat	kl. O 2	12 613	12 701	12 866	12 955	-0,7	285	-3,6
byki do 2 lat	kl. O 3	12 898	12 996	13 156	13 256	-0,8	331	-0,8
byki > 2 lat	kl. R 3	13 493	13 204	13 763	13 468	2,2	359	-3,6
byki > 2 lat	kl. O 3	13 163	13 096	13 426	13 358	0,5	346	-5,0
krowy	kl. R	11 271	10 933	11 497	11 151	3,1	320	-2,0
krowy	kl. R 2	10 441	10 553	10 650	10 764	-1,1	281	-7,0
krowy	kl. R 3	11 331	10 974	11 557	11 194	3,2	311	-3,0
krowy	kl. R 4	11 349	11 132	11 576	11 355	1,9	338	-6,2
krowy	kl. O	10 381	10 429	10 589	10 638	-0,5	280	-0,6
krowy	kl. O 2	9 836	10 036	10 032	10 237	-2,0	252	-3,3
krowy	kl. O 3	10 637	10 616	10 850	10 828	0,2	287	-1,2
krowy	kl. O 4	10 625	10 891	10 837	11 109	-2,4	335	2,7
krowy	kl. P	8 790	8 692	8 966	8 866	1,1	222	0,8
krowy	kl. P 1	8 414	8 413	8 582	8 581	0,0	212	-1,0
krowy	kl. P 2	9 380	9 172	9 568	9 356	2,3	242	4,9
krowy	kl. P 3	9 910	9 886	10 109	10 084	0,2	252	-5,4
jałówki	kl. U	12 074	11 498	12 315	11 728	5,0	320	8,2
jałówki	kl. U 2	12 102	11 320	12 344	11 547	6,9	260	-11,6
jałówki	kl. U 3	12 055	11 932	12 296	12 171	1,0	380	26,7
jałówki	kl. R	11 329	11 187	11 555	11 411	1,3	275	0,4
jałówki	kl. R 2	11 239	11 187	11 464	11 411	0,5	253	1,8
jałówki	kl. R 3	11 350	11 299	11 577	11 525	0,5	278	-1,6
jałówki	kl. R 4	11 377	10 703	11 604	10 917	6,3	300	-1,2
jałówki	kl. O	10 729	10 736	10 944	10 950	-0,1	246	1,1
jałówki	kl. O 2	10 468	10 668	10 678	10 881	-1,9	226	-1,5
jałówki	kl. O 3	10 897	10 783	11 115	10 999	1,1	258	1,8
jałówki	kl. O 4	10 610	10 857	10 823	11 074	-2,3	288	-1,1

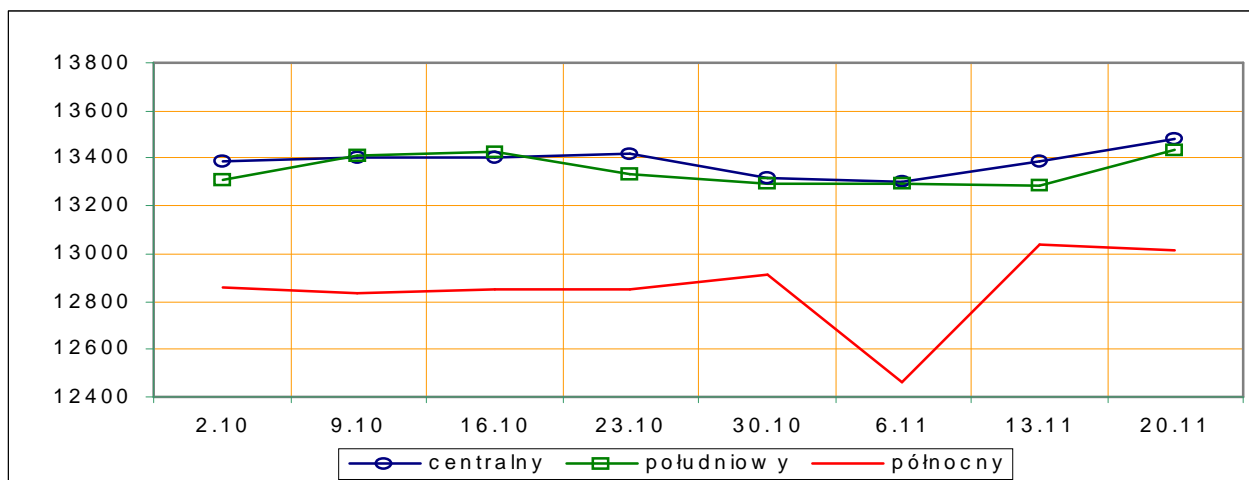
*- z uwagi na ustawowy obowiązek nieidentyfikacji danych, ceny nie podano.

Rys.3. Średnie ceny zakupu bydła rzeźnego wg makroregionów.

PLN/tonę mpc

a) byki do 2 lat

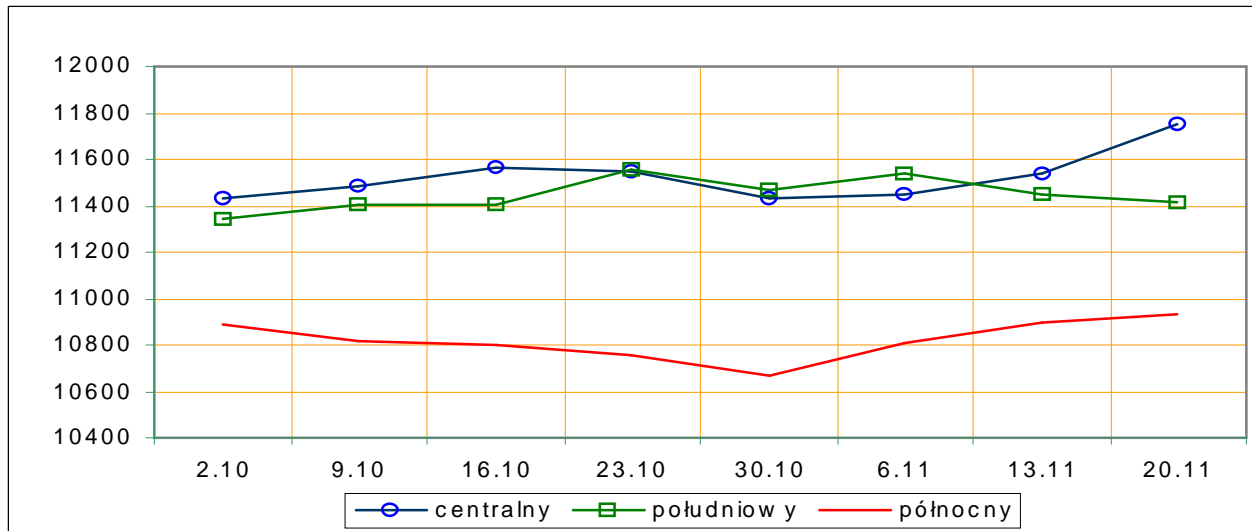
rok 2011



PLN/tonę mpc

b) jałówki

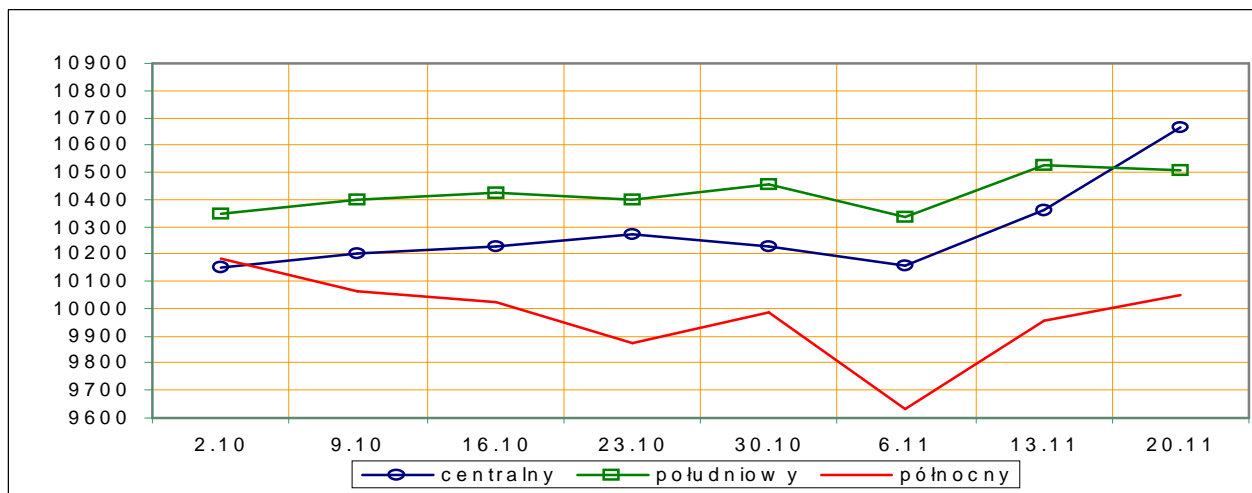
rok 2011



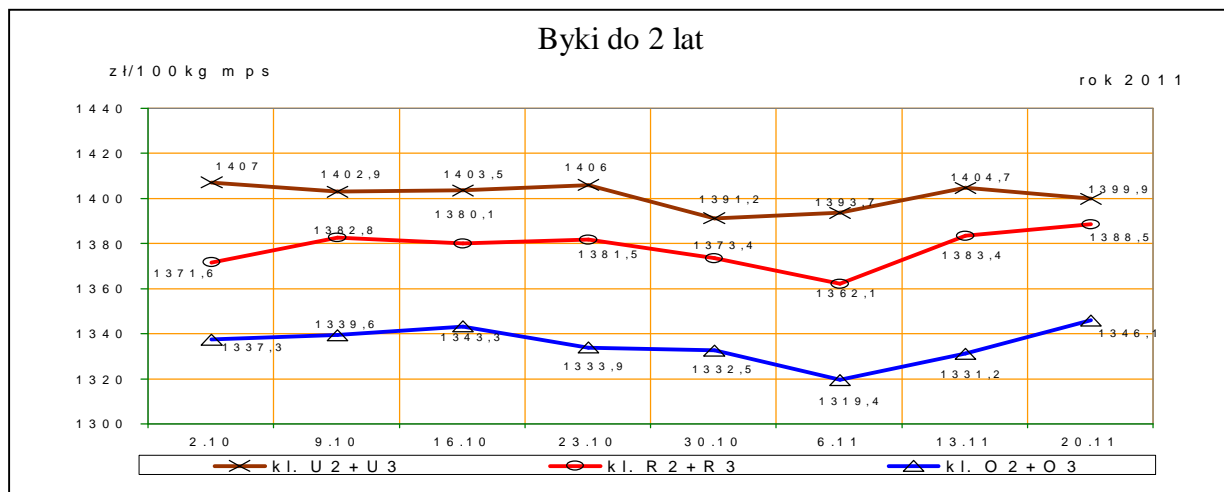
PLN/tonę mpc

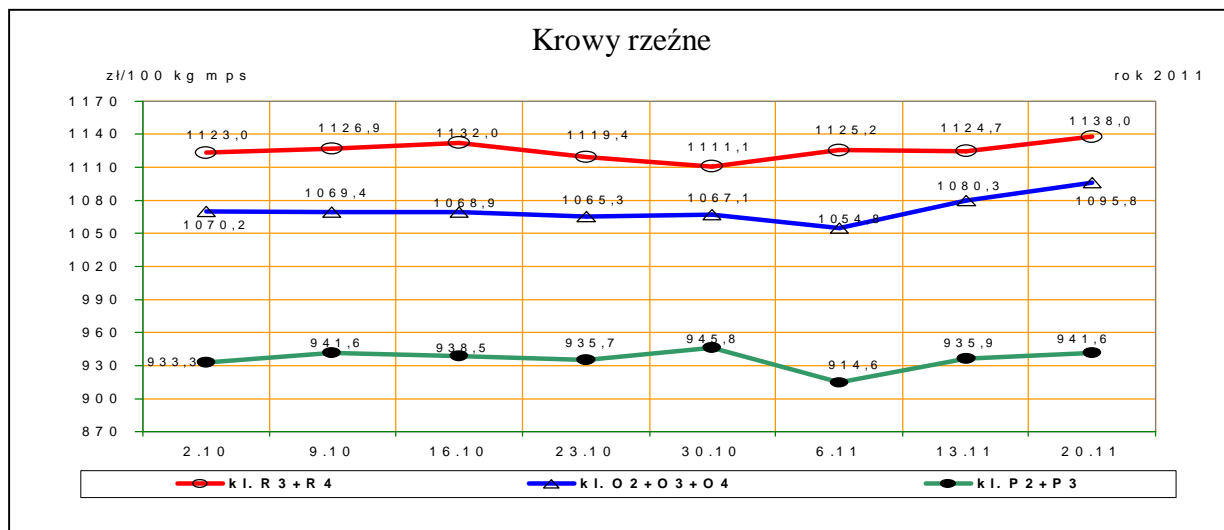
c) krowy

rok 2011



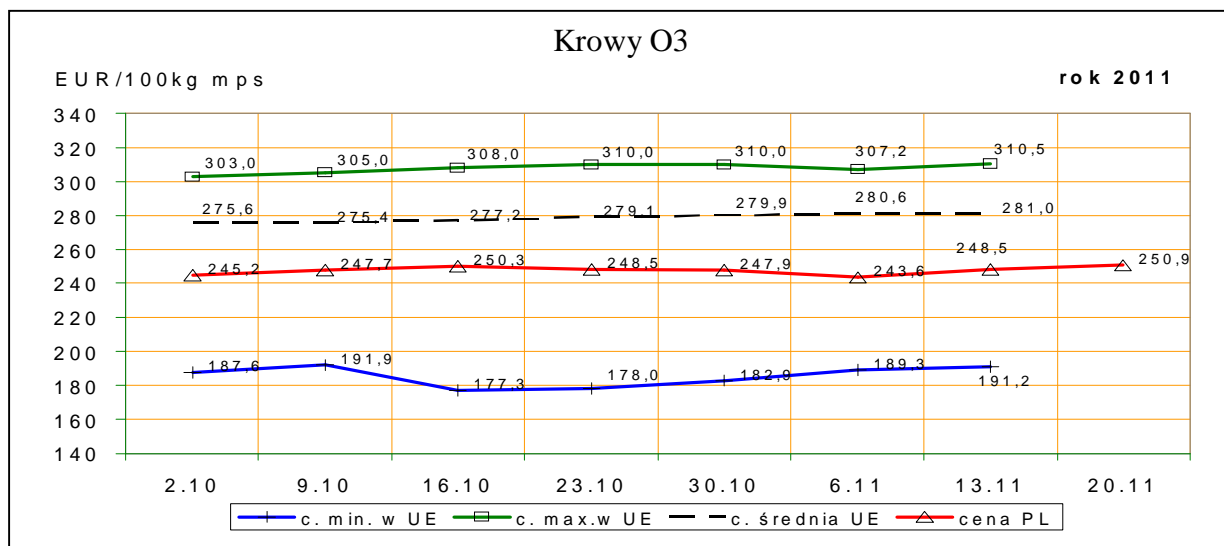
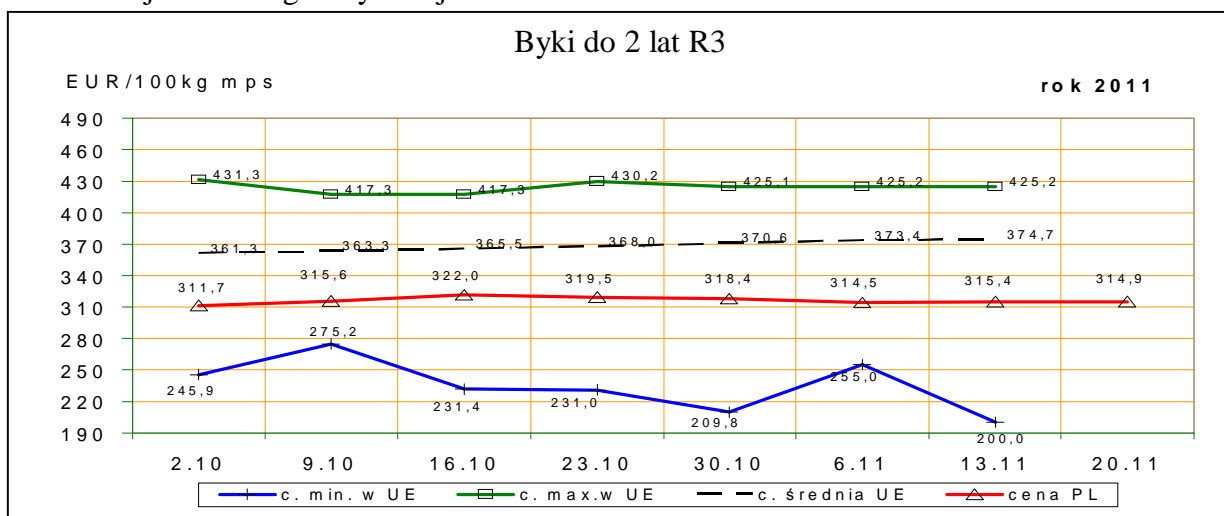
Rys. 4. Średnie krajowe ceny zakupu młodych byków i krow rzeźnych wg badanych klas jakości





1.3 Ceny bydła w Polsce na tle cen w Unii Europejskiej

Rys. 5. Ceny zakupu młodych byków kl. R3 i krów rzeźnych kl. O3 w Polsce* na tle cen pozostałych krajów UE wg klasyfikacji EUROP.



*- wg kursu 1 EURO=4,4193PLN

1.4 Ceny bydła w Unii Europejskiej²

Tablica 5. Średnia wspólnotowa cena rynkowa tusz od młodego bydła męskiego wraz z % ceny referencyjnej

EUR/100 kg tusz schłodzonych				
Kraj	45/11	44/11	zmiana tyg.	% ceny referencyjnej
UE	372,96	370,74	2,23	167,70%

Tablica 5a. Średnia cena rynkowa tusz od młodego bydła męskiego w państwach członkowskich UE.

EUR/100 kg tusz schłodzonych					
Kraj	45/11	44/11	Kraj	45/11	44/11
Belgia	322,40	321,24	Luksemburg	358,34	353,43
Bułgaria			Węgry	251,56	
Czechy	314,55	318,84	Malta		
Dania	355,84	357,76	Holandia	304,58	305,65
Niemcy	381,43	376,70	Austria	371,53	369,29
Estonia	279,37	276,93	Polska	313,29	309,98
Grecja	422,57	422,57	Portugalia	346,02	346,19
Hiszpania	371,80	369,57	Rumunia	239,28	243,27
Francja	372,83	372,77	Słowenia	346,00	342,59
Irlandia	366,46	358,83	Słowacja	329,43	306,27
Włochy	402,51	401,63	Finlandia	358,04	347,09
Cypr			Szwecja	335,00	327,34
Litwa	209,60	271,25	Wielka Brytania	401,20	394,85
Łotwa	293,82	288,57	Północna Irlandia	378,53	370,58

Tablica 6. Ceny wybranych kategorii i klas jakościowych bydła w państwach członkowskich UE.

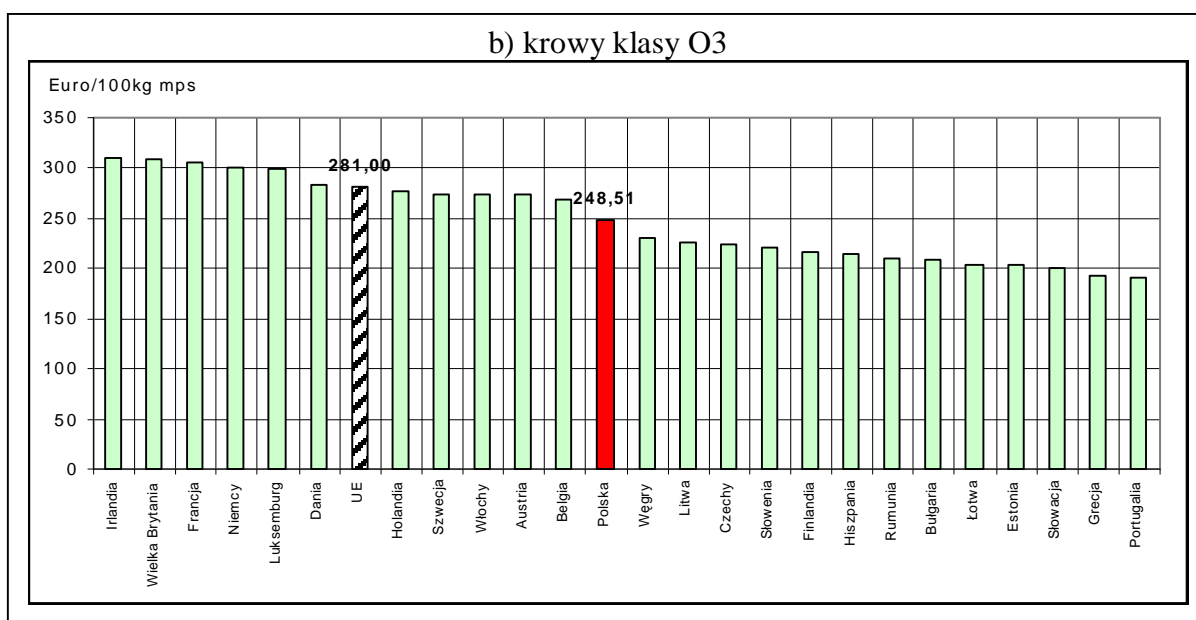
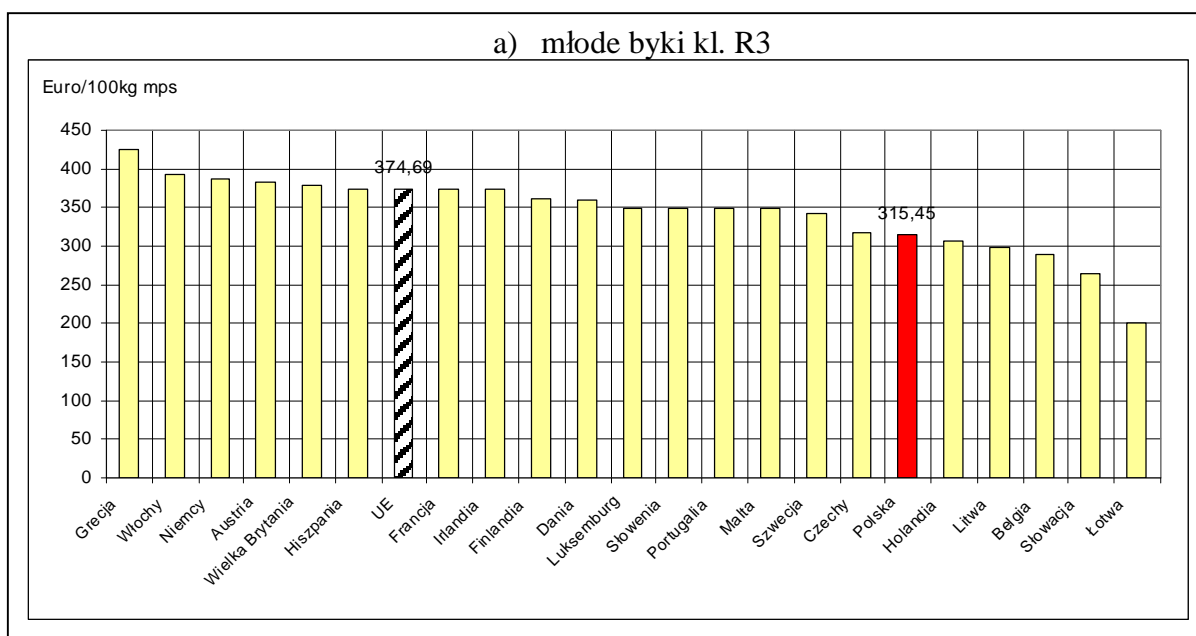
euro/100kg tusz schłodzonych						
Kraj	Byki do 2 lat R3		Krowy O3		Jalówki R3	
	45/11	44/11	45/11	44/11	45/11	44/11
Belgia	289,45	287,10	269,28	267,45	291,50	290,50
Bułgaria			207,89	210,28		
Czechy	317,68	318,46	224,85	226,03	253,37	261,00
Dania	358,85	361,46	283,62	284,47	334,27	334,99
Niemcy	387,60	382,50	300,90	298,86	342,72	340,68
Estonia			203,46	201,76		
Grecja	425,18	425,18	193,09	193,09	391,61	391,61
Hiszpania	374,98	371,48	215,25	213,60	382,04	382,57
Francja	374,00	375,00	305,00	307,00	357,00	356,00
Irlandia	373,78	365,07	310,49	307,10	376,47	367,40
Włochy	393,56	401,10	273,22	274,23	391,47	396,96
Cypr						
Łotwa	199,97		203,84	205,26	208,18	281,70
Litwa	298,80	295,79	225,60	224,93	225,40	218,45
Luksemburg	349,47	343,39	299,29	307,23	347,02	351,23
Węgry			230,88	240,05	239,19	
Malta	348,19	348,19				
Holandia	307,22	303,97	276,20	280,68		296,94

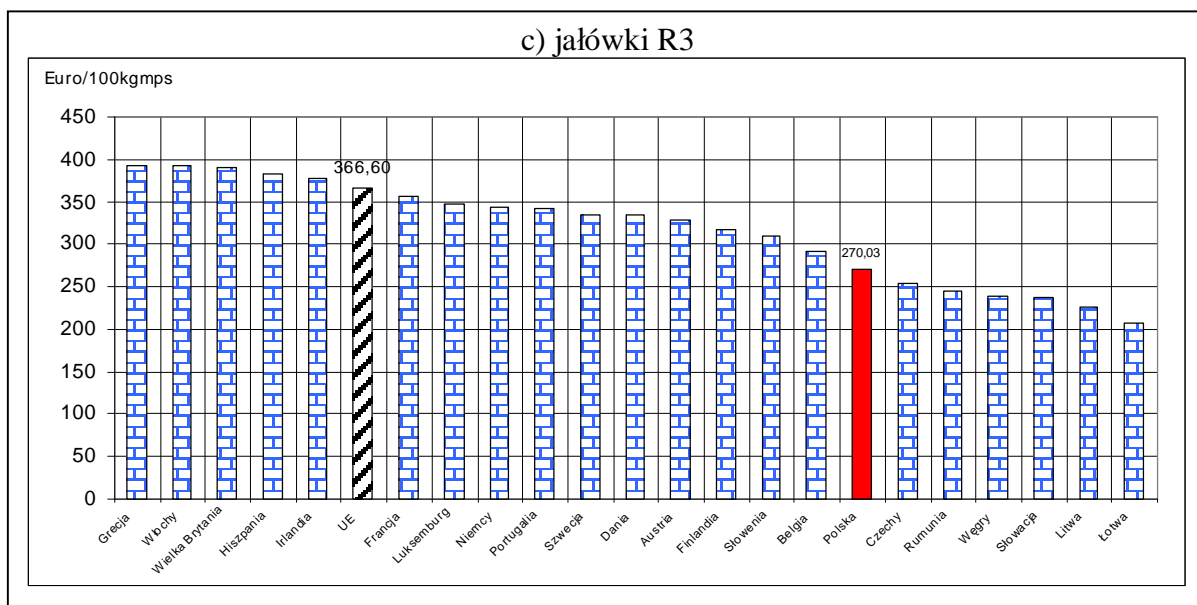
² Źródło: Biuletyn Komisji Europejskiej, ceny rynkowe wołowiny.

Departament Rynków Rolnych

Austria	381,90	379,35	273,04	262,52	329,33	324,08
Polska	315,45	314,52	248,51	243,58	270,03	271,93
Portugalia	348,40	342,60	191,20	190,80	342,10	344,00
Rumunia		255,04	210,77	208,43	245,17	293,85
Słowenia	349,34	346,75	221,35	225,02	310,67	313,54
Słowacja	265,07		201,08	189,32	237,12	215,97
Finlandia	360,95	345,70	216,63	225,65	318,03	298,24
Szwecja	342,41	334,81	273,36	274,09	335,14	326,64
Wielka Brytania	378,90	373,64	308,45	306,73	391,09	384,72
UE	374,69	373,37	281,00	280,62	366,60	365,34
PL/UE w klasie [%]	84,2	84,2	88,4	86,8	73,7	74,4
PL/UE kateg. og. [%]	82,2	82,0	89,3	87,7	72,8	73,2

Rys. 6 Graficzny obraz cen bydła w ubojniach w Unii Europejskiej w tygodniu 45/2011





1.3 Uboje bydła rzeźnego w Polsce

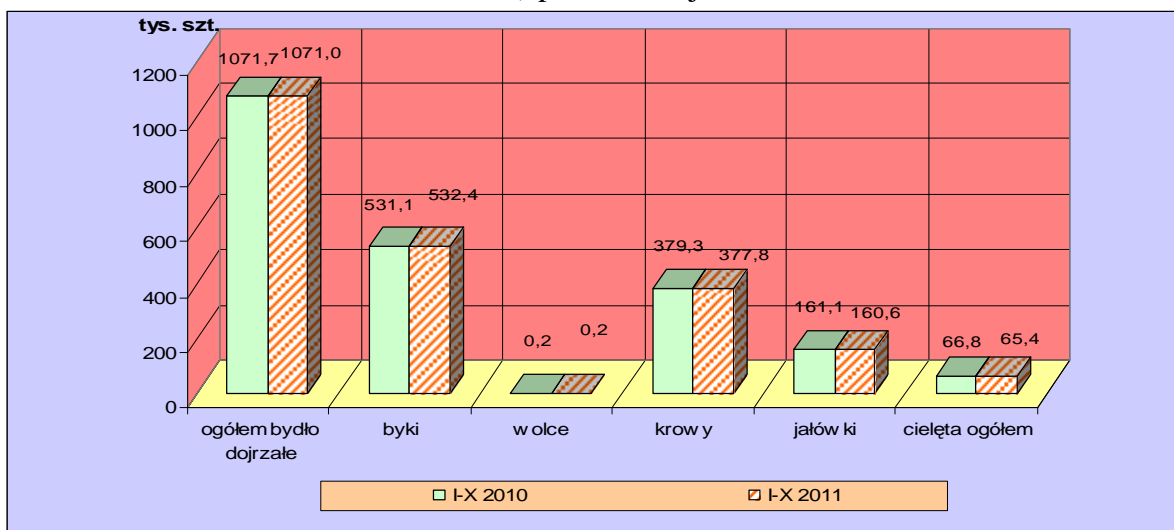
Tablica 7. Liczba ubojów przemysłowych bydła dojrzałego w Polsce w okresie I-X 2011 i 2010 oraz roczna zmiana poziomu ubojów*

Kategoria	I-X 2010		I-X 2011		Roczna zmiana ubojów [%]
	ubój [szt]		ubój [szt]	udział [%]	
Bydło ogółem	1071676		1070956	100,0	-0,1
w tym: byki	531058		532425	49,7	0,3
wolce	222		156	0,0	-29,7
krowy	379312		377779	35,3	-0,4
jałówki	161084		160596	15,0	-0,3

* źródło: wg danych GUS

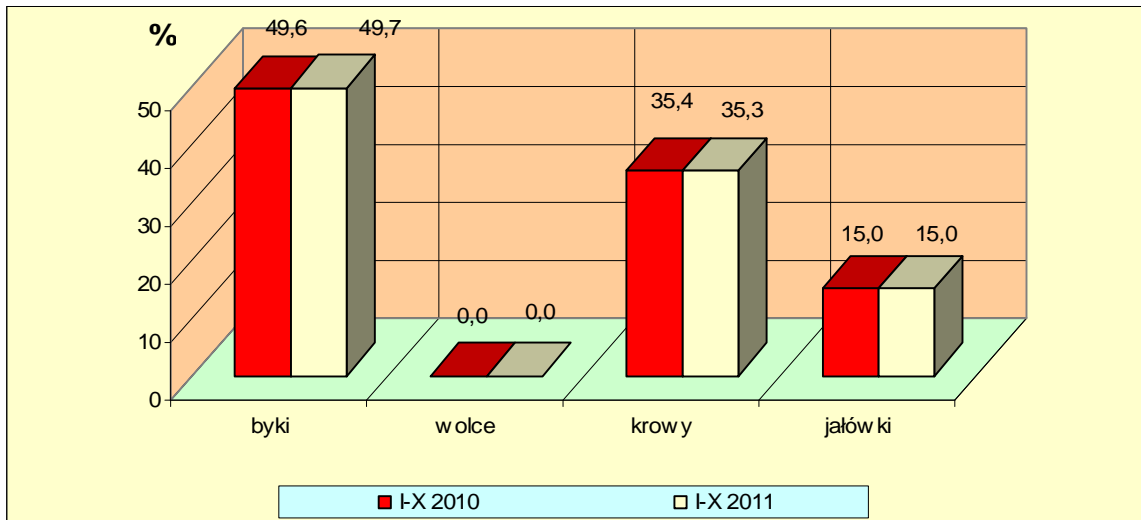
Rys. 8. Uboje bydła dojrzałego i cieląt w Polsce w okresie I-X 2011 i 2010 wg kategorii*

a) poziom ubojów



* źródło: wg danych GUS

b) struktura ubojów

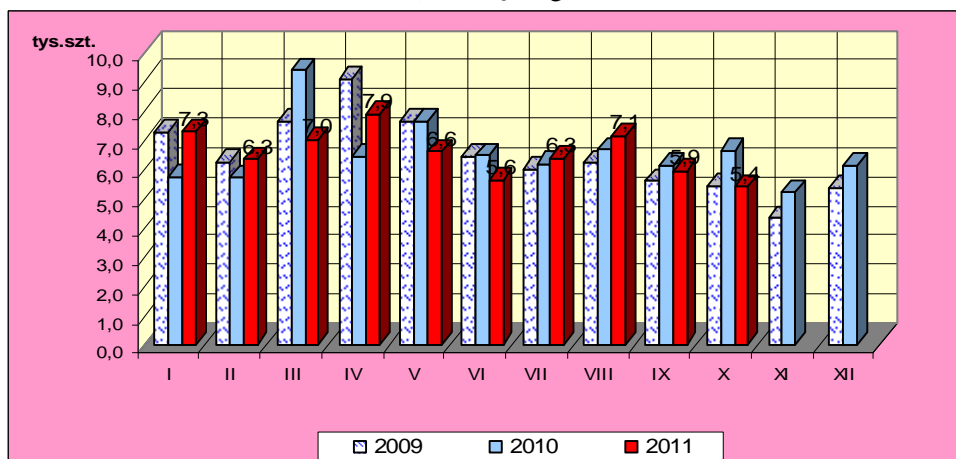


* źródło – wg danych GUS

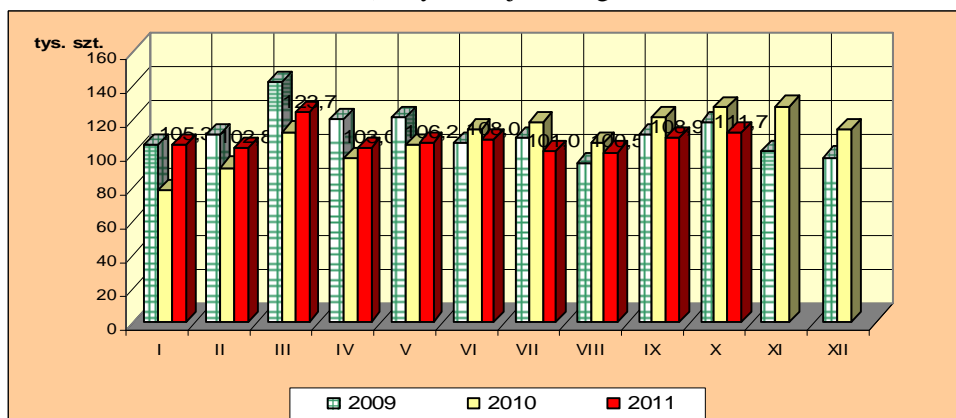
Rys.9. Miesięczny poziom ubojów bydła w Polsce w latach 2009-2011 wg miesięcy (wg danych GUS)

Uwaga: Część tabelaryczna w wydaniu EXCEL.

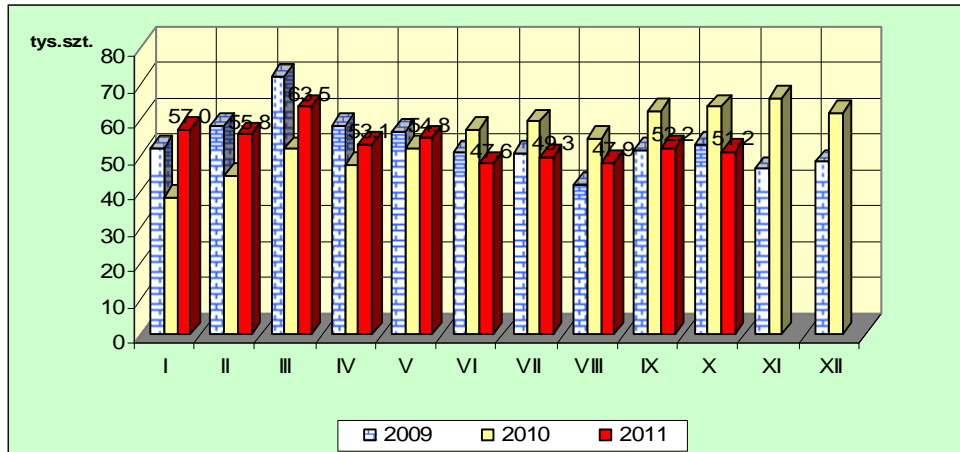
a) cielęta ogółem



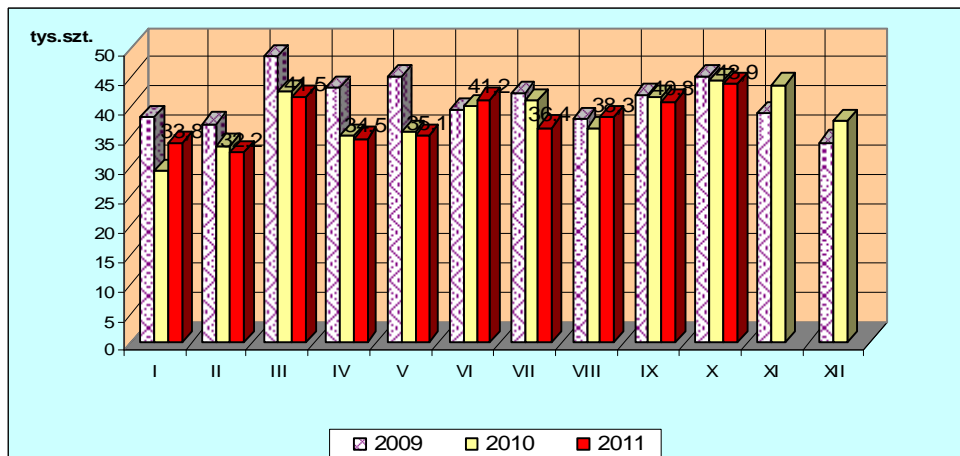
b) bydło dojrzałe ogółem



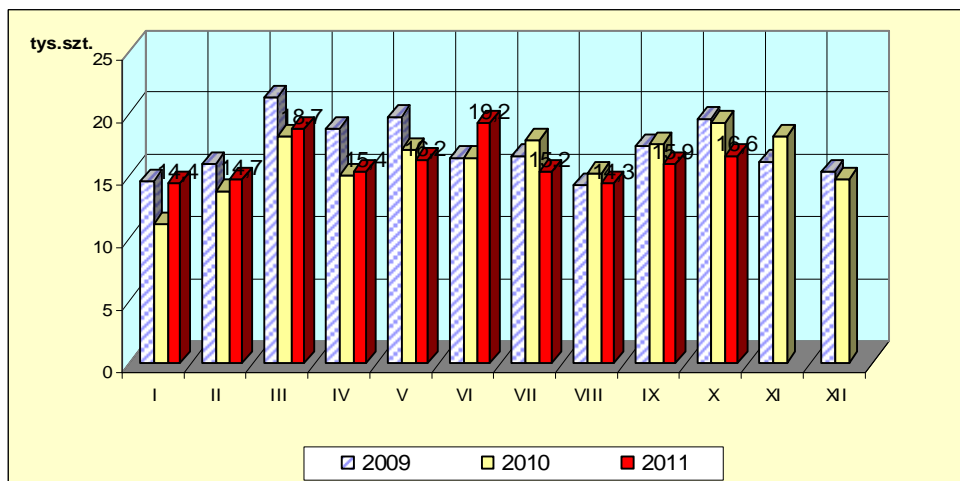
c) byki



d) krowy



e) jałówki



Departament Rynków Rolnych

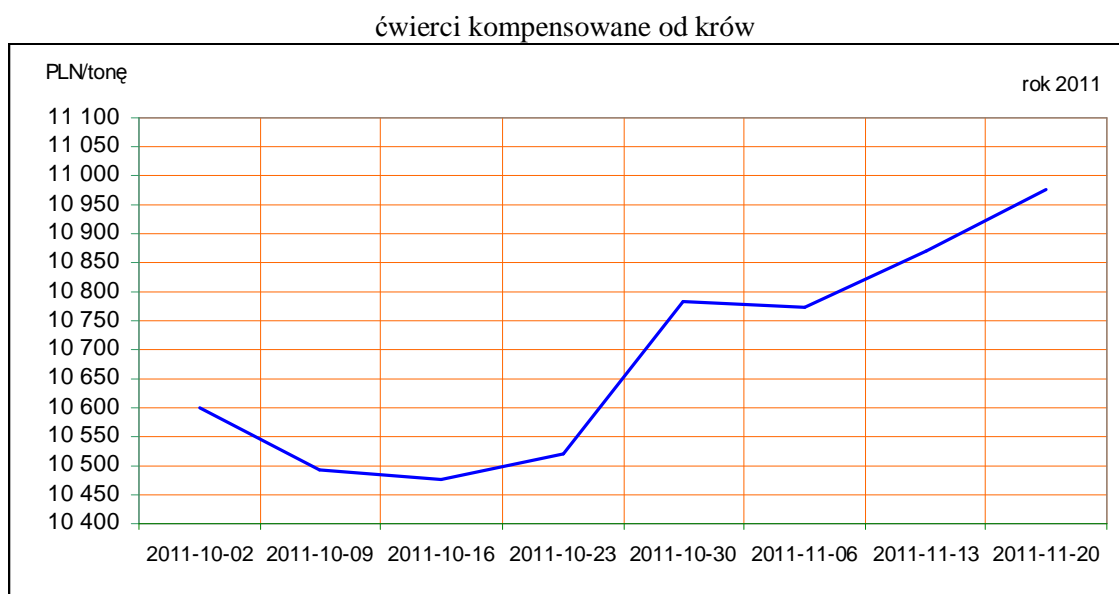
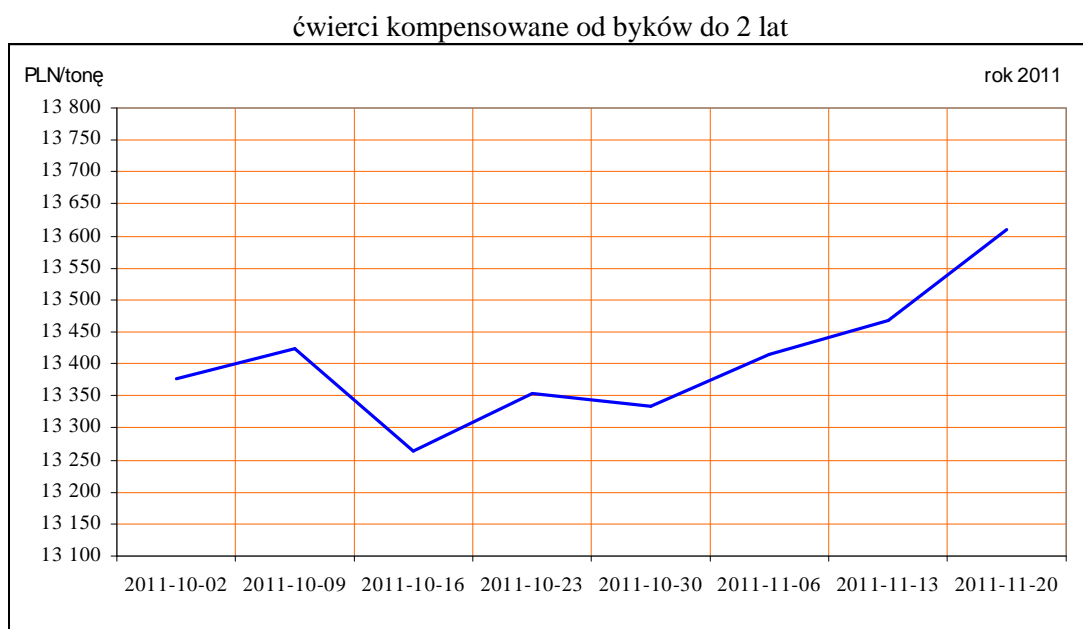
1. Ceny sprzedaży wołowiny w zakładach mięsnych

Tablica 10. Średnie ceny i struktura sprzedaży ćwierci wołowych w ubojniach bydła na rynek wewnętrzny dla Polski oraz wg makroregionów

TOWAR	CENA [zł/tona]			Struktura sprzedaży			Wielkość sprzedaży zmiana tyg. [%]**
	2011-11-20	2011-11-13	Zmiana tyg. [%]	2011-11-20	2011-11-13	Zmiana tyg. [%]	
POLSKA							
Ćwierci od byków do 2 lat - OGÓLEM	13 644	13 501	1,1	100,00	100,00	--	-7,08
ćwierci przednie	11 370	11 379	-0,1	1,72	3,02	-43,07	-47,11
ćwierci tylne	18 097	16 447	10,0	1,61	3,22	-50,07	-53,61
ćwierci kompensowane	13 610	13 468	1,1	96,67	93,76	3,11	-4,20
Ćwierci od krów rzeźnych - OGÓLEM	10 974	10 868	1,0	100,00	100,00	--	26,24
ćwierci przednie	6 296	6 518	-3,4	0,06	0,06	-1,39	24,49
ćwierci tylne	--	--	--	0,00	0,00		
ćwierci kompensowane	10 977	10 870	1,0	99,94	99,94	0,00	26,24
CENTRALNY							
Ćwierci od byków do 2 lat - OGÓLEM	13 507	13 455	0,4	100,00	100,00	--	-3,40
ćwierci przednie	11 352	9 831	15,5	3,50	3,00	16,75	12,78
ćwierci tylne	15 245	15 237	0,0	1,35	1,38	-2,57	-5,88
ćwierci kompensowane	13 561	13 543	0,1	95,16	95,62	-0,49	-3,87
Ćwierci od krów rzeźnych - OGÓLEM	10 920	10 817	1,0	100,00	100,00	--	15,31
ćwierci przednie	6 296	6 518	-3,4	0,15	0,14	7,96	24,49
ćwierci tylne	--	--	--	0,00	0,00		
ćwierci kompensowane	10 927	10 823	1,0	99,85	99,86	-0,01	15,30
POŁUDNIOWY							
Ćwierci od byków do 2 lat - OGÓLEM	13 748	13 704,4	0,3	100,00	100,00	--	-5,42
ćwierci przednie	11 470	12 405	-7,5	0,60	4,29	-86,03	-86,79
ćwierci tylne	*	16 700	*	2,42	6,28	-61,48	-63,57
ćwierci kompensowane	13 615	13 556	0,4	96,98	89,42	8,45	2,57
Ćwierci od krów rzeźnych - OGÓLEM	11 105	11 121	-0,1	100,00	100,00	--	36,42
ćwierci przednie	--	--	--	0,00	0,00		
ćwierci tylne	--	--	--	0,00	0,00		
ćwierci kompensowane	11 105	11 121	-0,1	100,00	100,00	0,00	36,42
PÓLNOCNY							
Ćwierci od byków do 2 lat - OGÓLEM	13 727	13 110	4,7	100,00	100,00	--	-19,65
ćwierci przednie	--	--	--	0,00	0,00		
ćwierci tylne	--	--	--	0,00	0,00		
ćwierci kompensowane	13 727	13 110	4,7	100,00	100,00	0,00	-19,65
Ćwierci od krów rzeźnych - OGÓLEM	10 824	10 505	3,0	100,00	100,00	--	32,01
ćwierci przednie	--	--	--	0,00	0,00		
ćwierci tylne	--	--	--	0,00	0,00		
ćwierci kompensowane	10 824	10 505	3,0	100,00	100,00	0,00	32,01

* - z uwagi na ustawowy obowiązek nieidentyfikacji danych, ceny nie podano.

Rys. 11. Średnie ceny sprzedaży ćwierci wołowych kompensowanych na rynku wewnętrznym.



Tablica 11. Średnie ceny sprzedaży elementów mięsa wołowego z przeznaczeniem na rynek wewnętrzny dla Polski oraz w makroregionach w okresie 14-20.11.2011r.

Makroregion	Cena sprzedaży [zł/tonę]		Tygodniowa zmiana ceny [%]	
	rostbef z/k	udziec b/k	rostbef z/k	udziec b/k
Ogółem kraj	21963	21621	-0,8	-3,2
Południowo-zachodni	22575	27365	1,6	-0,6
Wielkopolski	37405	29389	18,2	26,3
Północno-zachodni	18319	29791	-17,6	1,3
Północno-wschodni	24826	24617	0,0	3,1

Departament Rynków Rolnych

Mazowiecko-lódzki	22210	21688	6,8	6,3
Kujawski	18878	28636	1,8	6,5
Wschodni-dolny	25029	22824	6,3	-2,1
Południowo-środkowy	20091	18178	0,9	-15,4

*- z uwagi na ustawy o obowiązkach nieidentyfikacji danych, ceny nie podano., b.d. – brak danych

2. Ceny wołowiny na krajowych giełdach towarowych

Tablica 12. Ceny zawartych transakcji giełdowych na mięso wołowe

Towar	Parametry jakościowe	Data	Giełda	Cena (zł/t)	Ilość (t)	Lokalizacja	Pochodzenie przeznaczenie	Zmiana ceny w %
MIĘSO WOŁOWE								

Objaśnienia: lc. - loco, fr. - franco, mag. - magazyn sprzedającego, gr. - granica, imp. - import, skl. cel. - skład celny
Współpracujemy z następującymi giełdami towarowymi:

1. Giełda Paliwowo-Rolna „Rol-Petrol” w Łodzi („Rol-Petrol”-Łódź) tel. (042) 636-87-38, 636-60-94; 2. Warszawska Giełda Towarowa S.A. (WGT-Warszawa) tel. (022) 670-17-64, fax. 670-13-68.

3. Ceny bydła³ na targowiskach

Tablica 13. Średnie krajowe ceny bydła uzyskane w transakcjach targowiskowych*

Kategoria informacji	Tydzień**		Zmiana tygodniowa w %
	20.11.11	13.11.11	
<u>cielęta 60-100 kg</u>			
cena min. w zł/kg	8,00	8,00	0,0
cena max. w zł/kg	13,50	13,50	0,0
<i>cena średnia w zł/kg</i>	<i>10,92</i>	<i>10,81</i>	<i>1,0</i>
szacunkowa podaż w szt	341	241	41,5
szacunkowa sprzedaż w szt	253	181	39,8
wsk. warunków atmosferycznych *	2,19	2,31	
<u>młode bydło opasowe</u>			
cena min. w zł/kg	4,80	4,80	0,0
cena max. w zł/kg	7,80	8,00	-2,5
<i>cena średnia w zł/kg</i>	<i>6,66</i>	<i>6,38</i>	<i>4,4</i>
szacunkowa podaż w szt	223	225	-0,9
szacunkowa sprzedaż w szt	114	145	-21,4
wsk. warunków atmosferycznych *	2,17	2,33	
<u>krowy wybrakowane</u>			
cena min. w zł/kg	3,80	3,00	26,7
cena max. w zł/kg	5,20	4,50	15,6
<i>cena średnia w zł/kg</i>	<i>4,27</i>	<i>3,86</i>	<i>10,6</i>
szacunkowa podaż w szt	470	442	6,3
szacunkowa sprzedaż w szt	350	324	8,0
wsk. warunków atmosferycznych *	2,43	2,50	

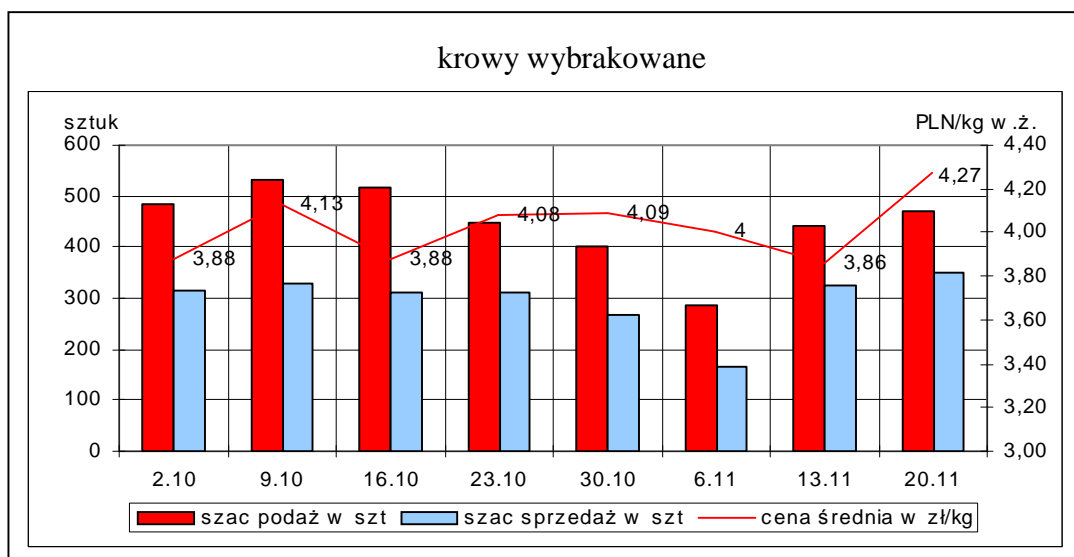
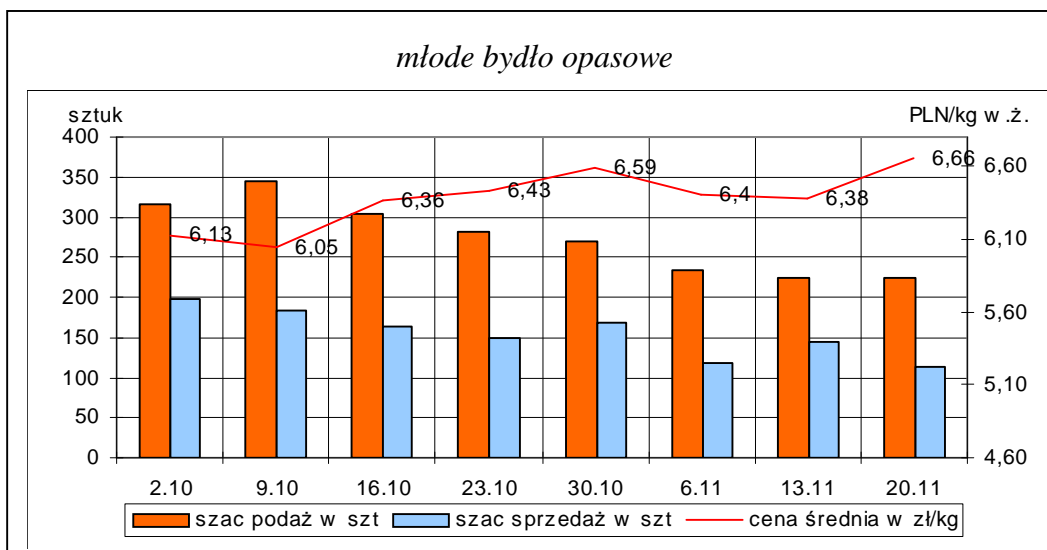
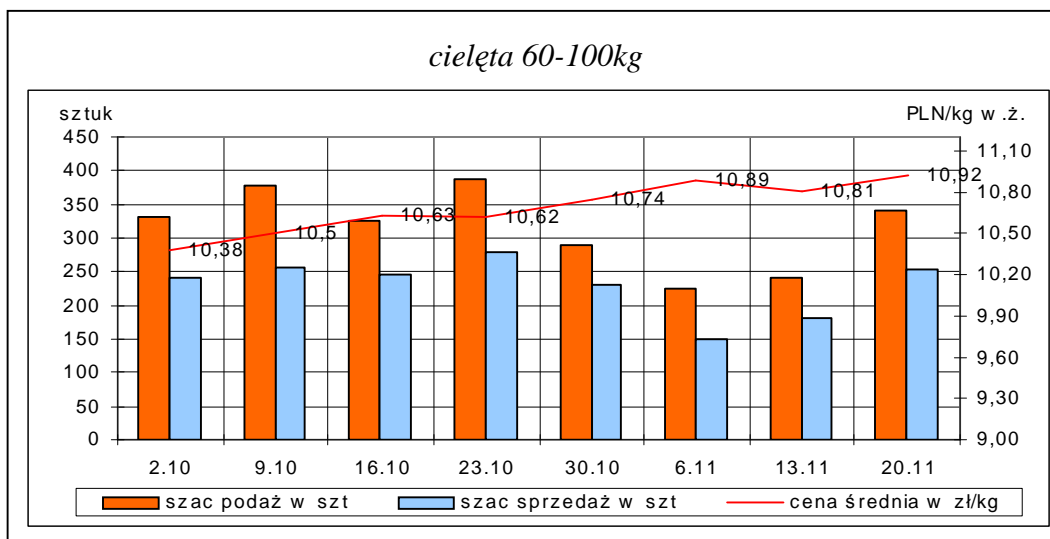
*- wsk. war. atmosferycznych zawiera się między liczbą 1 a 3 i jest średnią arytmetyczną z zanotowanych na targowiskach w dniu badań, jednego z trzech stopni pogody: 1-zła, 2-przeciętna i 3-dobra.

**-ostatni dzień badanego tygodnia,

Uwaga! Tablice zawierające dane z cenami i obrotami bydła w handlu targowiskowym wg województw oraz dla każdego targowiska zawarte są w wydaniu EXCEL-owskim biuletynu.

³ - dla kategorii bydła występującego w cyklu produkcyjnym żywca wołowego

Rys. 12. Ceny bydła w handlu targowiskowym oraz poziom sprzedaży w roku 2011



Metodyka badań targowiskowych

Notowania cen bydła na targowiskach realizowane są w 13 województwach w kraju (oprócz ⁴: lubuskiego, opolskiego i zachodnio-pomorskiego) na maksymalnie 90 reprezentatywnych targowiskach.

Pod pojęciem targowisko rozumiany jest zorganizowany rynek lokalny, którego dominującymi uczestnikami są okoliczni producenci rolni.

Prezentowane ceny są cenami średnimi arytmetycznymi obliczonymi z odnotowanej liczby zawartych transakcji, tylko dla bydła w określonym wieku i przedziale wagowym:

1. cielęta do chowu lub na rzeź o wadze 60 – 100 kg, zarówno buhajki jak i jałówki,
2. młode bydło opasowe do 1 roku o wadze 200 – 300 kg,
3. krowy wybrakowane po selekcji i starsze powyżej 6 lat

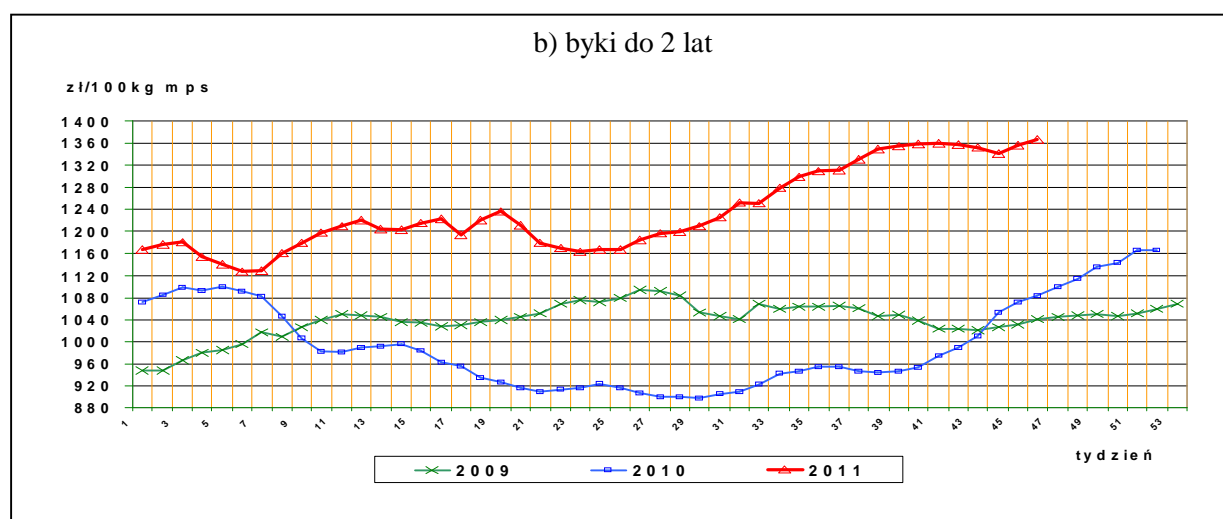
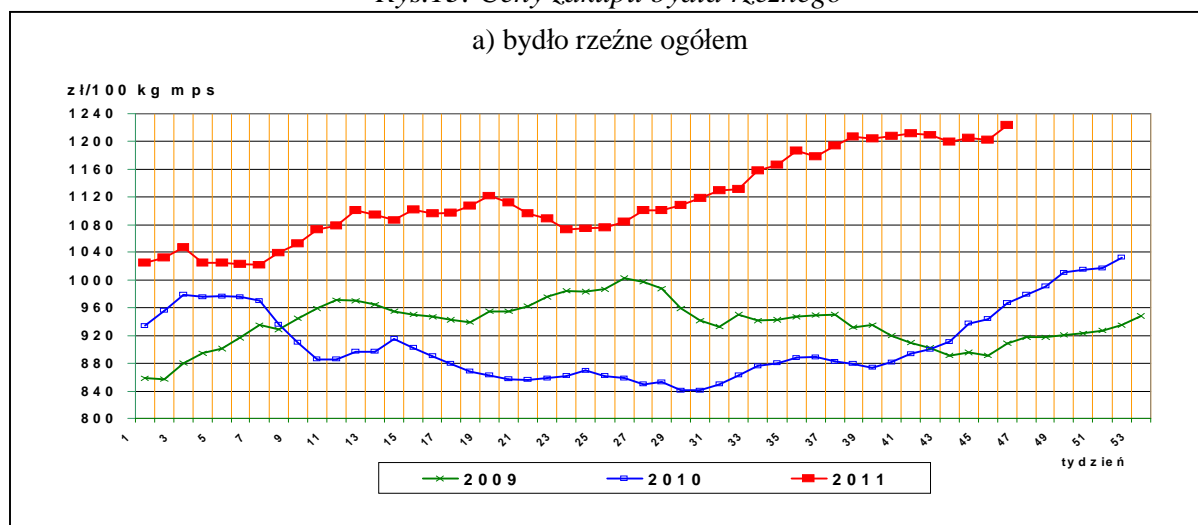
Zestawienie cen dotyczy ostatniego tygodnia, natomiast na poszczególnych targowiskach badania cen dokonywane są raz w tygodniu, raz na dwa tygodnie lub raz w miesiącu (w zwyczajowo przyjęty dzień targowy lub w jeden z kilku dni targowych).

Obroty na większości tych rynków mają charakter lokalny. Ceny notowane są już nawet przy pojedynczej transakcji każdej z w/w kategorii bydła.

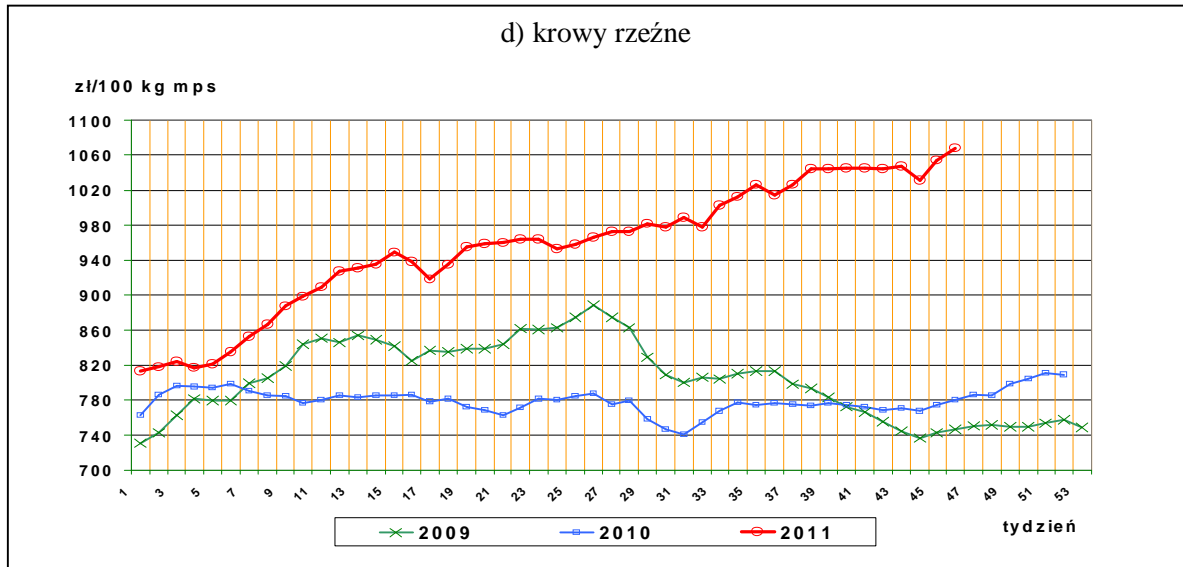
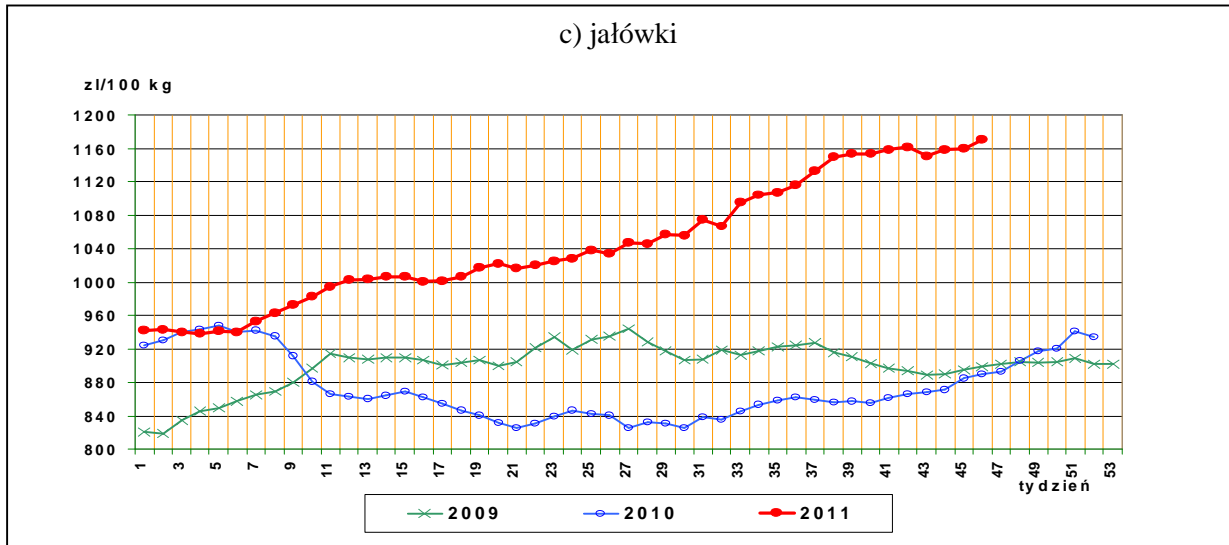
Notowań cen dokonują pracownicy Ośrodków Doradztwa Rolniczego

III. Graficzna prezentacja cen w roku 2011 na tle lat 2010 i 2009

Rys.13. Ceny zakupu bydła rzeźnego



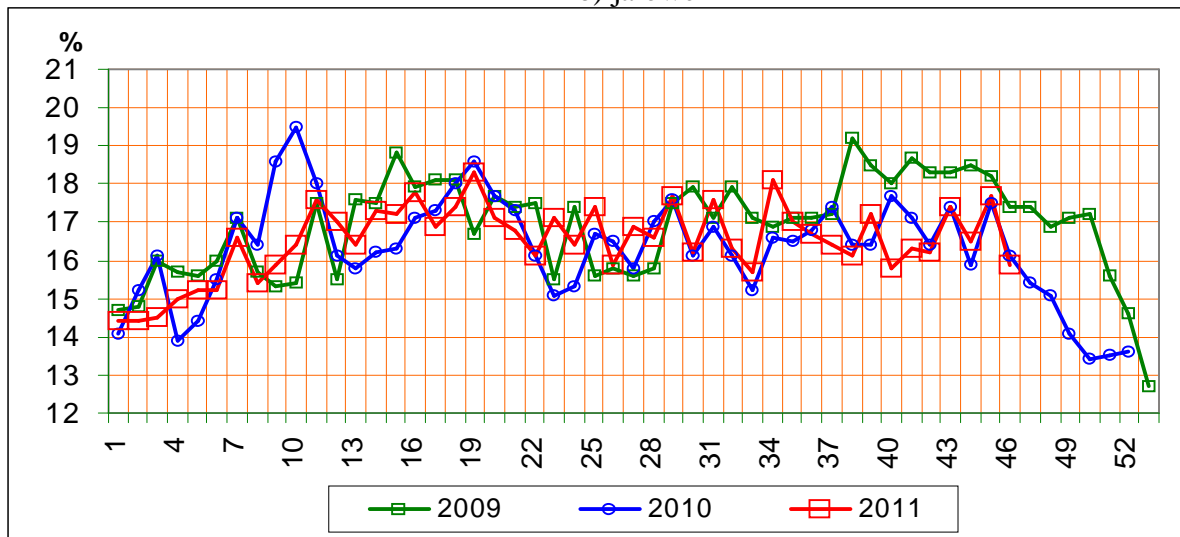
⁴ w w/w województwach bydło w handlu targowiskowym nie występuje bądź ma charakter incydentalny



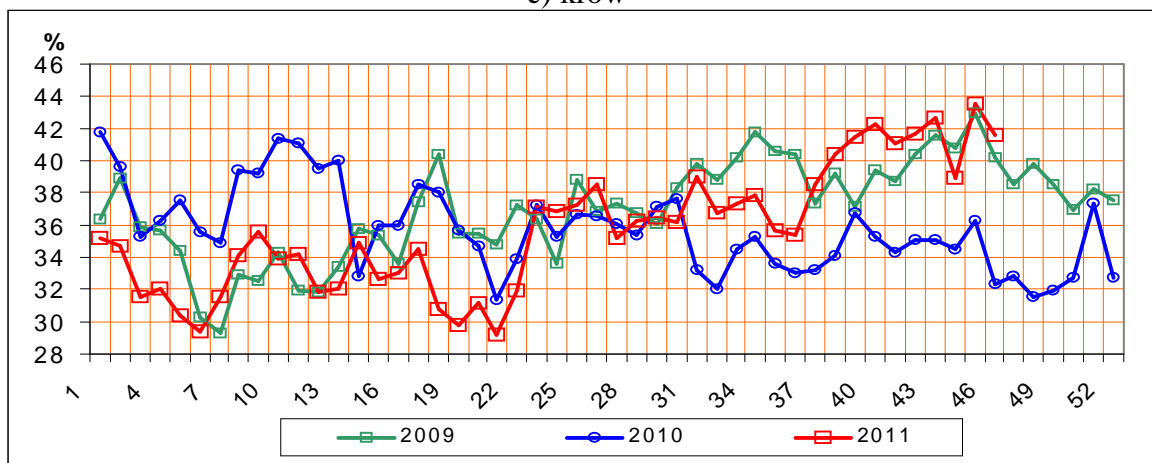
Rys.14. Struktura uboju bydła rzeźnego w Polsce



b) jałówek

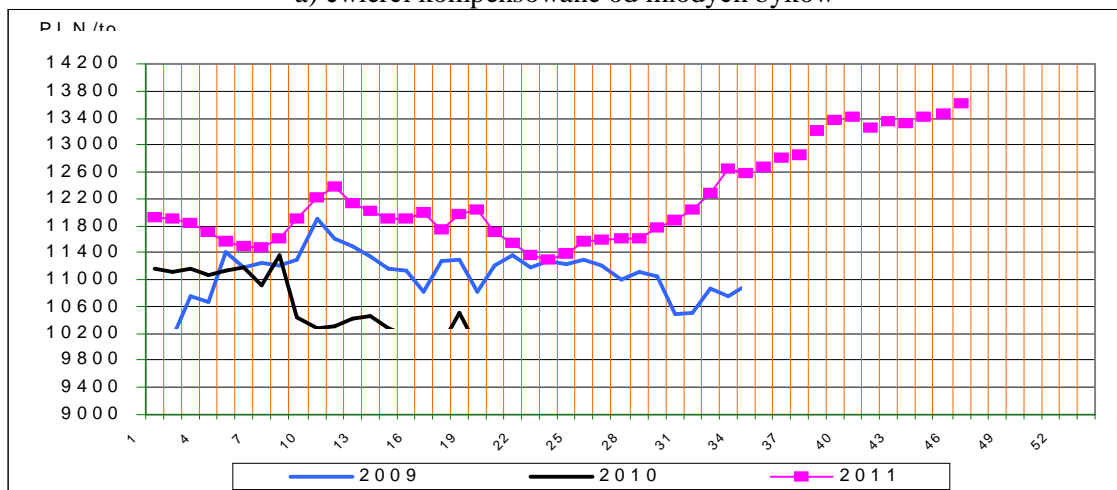


c) krów



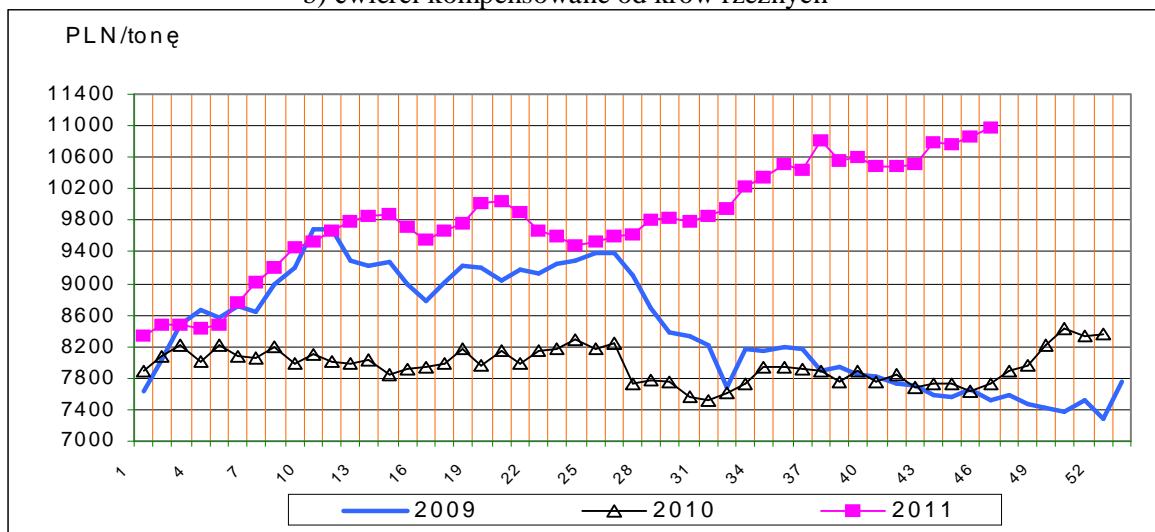
Rys.15. Ceny sprzedaży ćwierci wołowych w zakładach mięsnych

a) ćwierci kompensowane od młodych byków



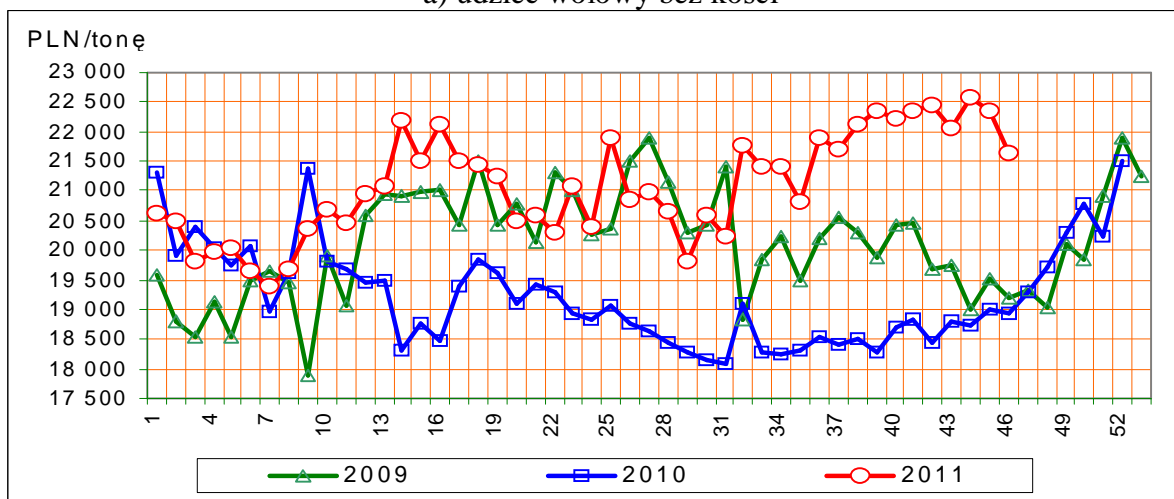
Departament Rynków Rolnych

b) ćwierci kompensowane od krów rzeźnych

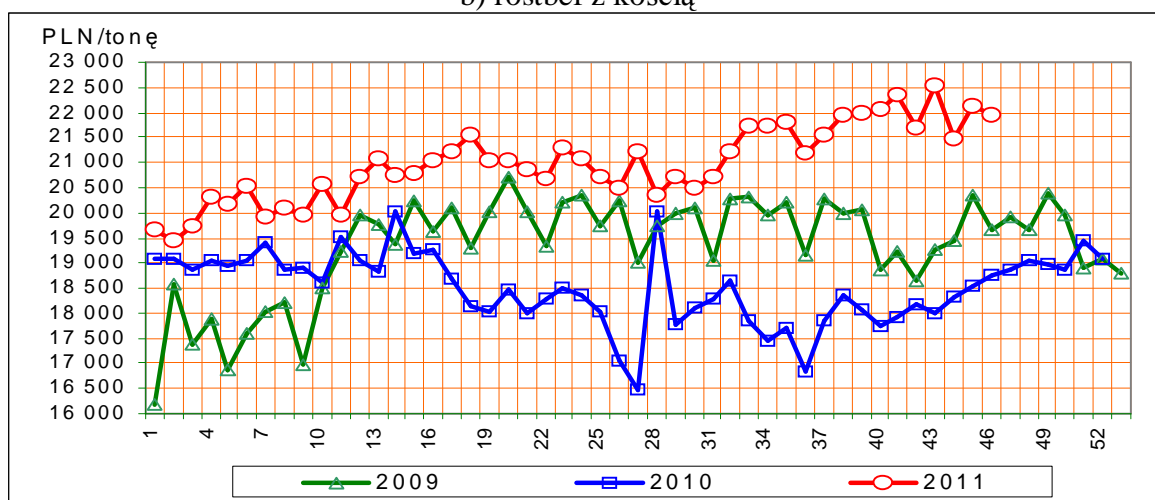


Rys.16. Ceny sprzedaży elementów wołowiny

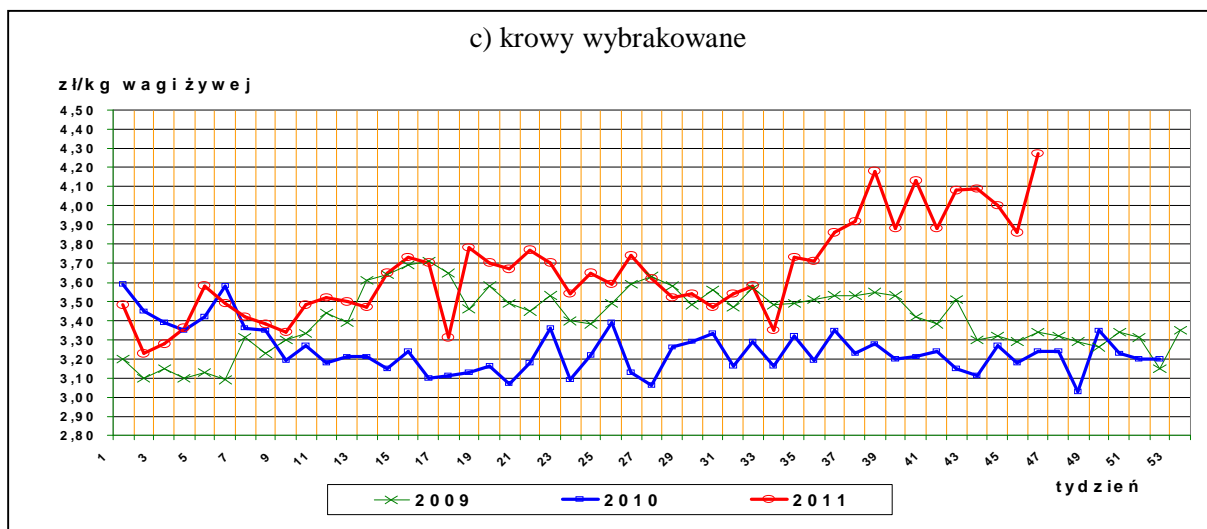
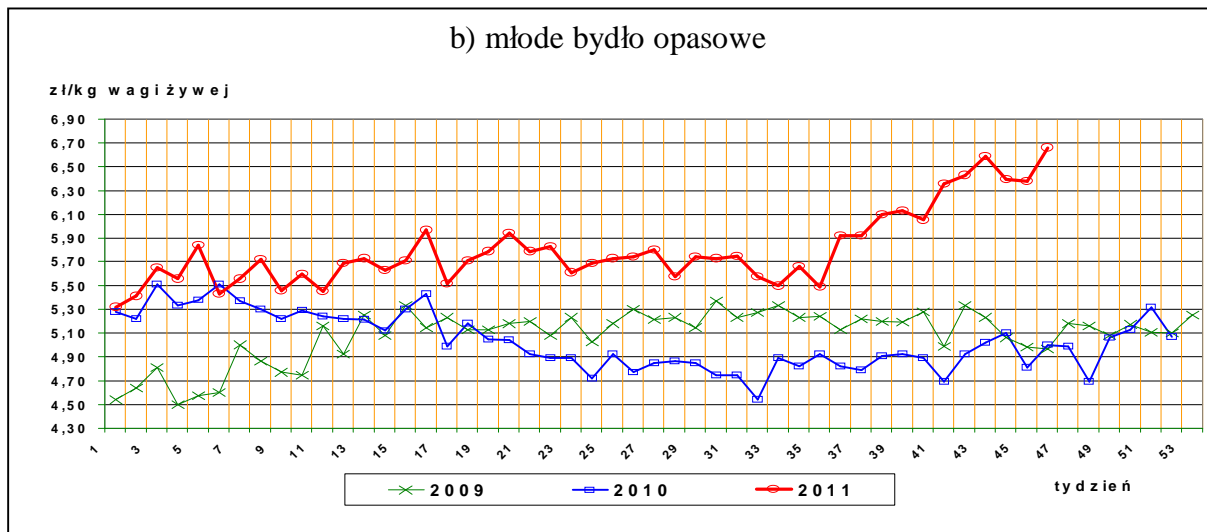
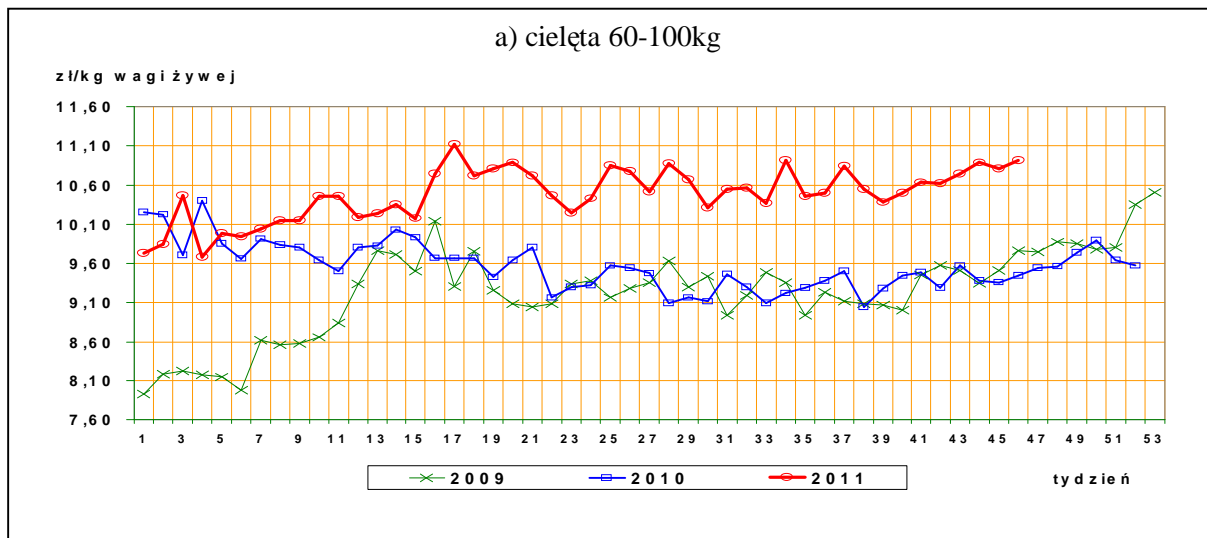
a) udziec wołowy bez kości



b) rostbef z kością



Rys17. Ceny bydła na targowiskach



Departament Rynków Rolnych

IV. Analiza handlu zagranicznego wołowiną

Informacje dotyczące zasad i procedur handlu zagranicznego na rynku wołowiny i cielęciny można odnaleźć na stronie internetowej Agencji Rynku Rolnego, pod adresem:

http://www.arr.gov.pl/index.php?option=com_content&view=article&id=41&Itemid=46

1. Dopłaty eksportowe Unii Europejskiej do wołowiny*

Tablica 14. Dopłaty eksportowe Unii Europejskiej do wołowiny i żywca wołowego (poziom subsydiów obowiązujący od 2 września 2011 roku, wg rozporządzenia Komisji Europejskiej (WE) Nr 945/2011.

Euro/100kg

Kategoria mięsa	Kod produktu	Kierunek eksportu	
		Kraje przeznaczenia**	Kraje przeznaczenia***
<i>Mięso świeże lub chłodzone</i>			
tusze ze zw. płci męskiej	0201 10 00 9130	24,40	14,40
ćwiartki przednie ze zw. płci męskiej	0201 20 30 9110	18,30	10,80
ćwiartki zadnie ze zw. płci męskiej	0201 20 50 9110	30,50	17,90
Mięso drobne świeże o zaw. pow.78% mięsa	0201 30 00 9060	11,30	3,80
Mięso drobne mrożone o zaw. pow. 78% mięsa	0202 30 90 9200	11,30	3,80

Euro/100kg

Kategoria bydła	Kod produktu	Kierunek eksportu
<i>Bydło hodowlane czystej rasy</i>		
jałówki od 250 kg do 30 miesięcy	0102 10 10 9140	12,90 Euro do wszystkich miejsc przeznaczenia (państwa trzecie, inne terytoria, zaopatrzenie i miejsc przeznaczenia uważane za wywóz ze Wspólnoty)
Krowy od 250 kg do 30 miesięcy	0102 10 30 9140	

*- źródło : FAMMU/FAPA

***) Turcja, Ukraina, Białoruś, Mołdowa, Rosja, Gruzja, Armenia, Azerbejdżan, Kazachstan, Turkmenia, Uzbekistan, Tadżykistan, Kirgizja, Maroko, Algieria, Tunezja, Libia, Liban, Syria, Irak, Iran, Izrael, Zachodni Brzeg Jordanu/Strefa Gazy, Jordania, Arabia Saudyjska, Kuwejt, Bahrajn, Katar, Zjednoczone Emiraty Arabskie, Oman, Jemen, Pakistan, Sri Lanka, Myanmar (Birma), Tajlandia, Wietnam, Indonezja, Filipiny, Chiny, Korea Północna, Hongkong, Sudan, Mauretania, Mali, Burkina Faso, Niger, Czad, Republika Zielonego Przylądka, Senegal, Gambia, Gwinea Bissau, Gwinea, Sierra Leone, Liberia, Wybrzeże Kości Słoniowej, Ghana, Togo, Benin, Nigeria, Kamerun, Republika Środkowoafrykańska, Gwinea Równikowa, Wyspy Świętego Tomasza i Książęca, Gabon, Kongo, Kongo (Republika Demokratyczna), Ruanda, Burundi, Wyspa Świętej Heleny z przyległościami, Angola, Etiopia, Erytrea, Dżibuti, Somalia, Uganda, Tanzania, Seszele z przyległościami, Brytyjskie Terytorium Oceanu Indyjskiego, Mozambik, Mauritius, Komory, Majotta, Zambia, Malawi, Republika Południowej Afryki, Lesotho i Egipt.

****) Albania, Chorwacja, Bośnia i Hercegowina, Serbia, Kosowo, Czarnogóra, Była Jugosłowiańska Republika Macedonii.

Departament Rynków Rolnych

Tablica 15. Polski handel zagraniczny końmi oraz mięsem końskim, bydłem żywym oraz mięsem wołowym w okresie I-IX 2011r. *(dane tymczasowe, mogą ulec zmianie)*

a) eksport/ wywóz

CN	Nazwa towaru	EKSPORT/WYWÓZ			
		Wartość [tys. EUR]		Wolumen [tony]	
		I-IX 2010r.	I-IX 2011r.	I-IX 2010r.	I-IX 2011r.
0101	Konie żywe	17 396	15 919	9 552	8 191
0102	Bydło żywe	79 450	78 747	33 597	31 538
0201	Mięso wołowe świeże lub chłodzone	426 354	529 094	161 811	172 553
0202	Mięso wołowe mrożone	74 535	93 182	29 602	30 846
0205	Mięso końskie	23 758	24 730	9 023	9 422

b) import

CN	Nazwa towaru	IMPORT/PRZYWÓZ			
		Wartość [tys. EUR]		Wolumen [tony]	
		I-IX 2010r.	I-IX 2011r.	I-IX 2010r.	I-IX 2011r.
0101	Konie żywe	1 037	1 080	442	658
0102	Bydło żywe	11 322	13 824	5 394	6 143
0201	Mięso wołowe świeże lub chłodzone	18 153	18 755	6 264	5 705
0202	Mięso wołowe mrożone	8 827	10 417	3 523	3 910
0205	Mięso końskie	68	86	35	48

c) saldo

CN	Nazwa towaru	SALDO	
		Wartość [tys. EUR]	
		I-IX 2010r.	I-IX 2011r.
0101	Konie żywe	16 359	14 839
0102	Bydło żywe	68 129	64 923
0201	Mięso wołowe świeże lub chłodzone	408 201	510 339
0202	Mięso wołowe mrożone	65 708	82 765
0205	Mięso końskie	23 690	24 644

Tablica 16. Kierunki, wolumen oraz **ceny eksportu/wywozu** bydła żywego oraz wołowiny z Polski w okresie I-IX 2011r. *(dane wstępne)*.

a) bydło żywe ogółem (CN 0102)

Kraj	Wartość [tys. EUR]	Wolumen [szt.]	EUR/kg
Włochy	24 869	83 041	2,87
Niderlandy	20 221	109 557	2,99
Litwa	9 452	12 968	1,49
Chorwacja	7 803	23 533	2,47
Hiszpania	4 301	22 799	2,48
Grecja	3 497	3 696	2,15

Departament Rynków Rolnych

Bośnia i Hercegowina	3 160	13 992	2,34
Belgia	1 519	8 131	3,18
Rosja	1 388	757	3,48
Węgry	943	1 121	2,06
Uzbekistan	697	483	3,22
Niemcy	404	446	2,06
Słowenia	223	133	5,54
Turcja	105	201	5,96
Rumunia	94	164	2,09
Ukraina	35	23	3,51
Republika Czeska	33	34	1,96
Słowacja	2,6	3	2,50
OGÓLEM	78 747	281 082	2,50

b) bydło żywe do 80kg - cielęta (CN 01029005)

Kraj	Wartość [tys. EUR]	Wolumen [szt.]	EUR/kg
Niderlandy	19 728	108 598	3,03
Włochy	16 512	66 845	3,44
Hiszpania	4 135	22 137	2,48
Belgia	1 519	8 131	3,18
Bośnia i Hercegowina	975	5 366	2,35
Chorwacja	245	1 620	2,66
Litwa	213	1 243	2,87
Grecja	0,21	2,0	1,13
OGÓLEM	43328	213 942	3,09

c) mięso wołowe świeże, chłodzone (CN 0201)

Kraj	Wartość [tys. EUR]	Wolumen [ton]	EUR/kg
Turcja	151 267	51 662	2,93
Włochy	95 871	28563	3,36
Niderlandy	71 837	27 565	2,61
Niemcy	70 598	24 646	2,86
Hiszpania	38 617	12 005	3,22
Francja	15 617	3 948	3,96
Republika Czeska	14 631	3 481	4,20
Słowacja	9 442	2 809	3,36
Izrael	8 850	2 188	4,05
Dania	8 737	2 603	3,36
Rosja	6 993	2 908	2,40
Austria	4 875	1 591	3,06
Wielka Brytania	4 704	847	5,55
Macedonia	4 234	1 606	2,64
Szwecja	2 703	596	4,54
Węgry	2 626	718	3,66
Finlandia	2 599	427	6,09
Grecja	2 353	719	3,27

Departament Rynków Rolnych

Belgia	1 735	418	4,15
Uzbekistan	1 681	432	3,89
Irlandia	1 243	197	6,32
Kosowo	1 079	400	2,70
Rumunia	913	301	3,04
Litwa	875	303	2,89
Łotwa	821	232	3,53
Estonia	770	226	3,41
Portugalia	671	183	3,68
Iran	600	172	3,50
Chorwacja	536	193	2,77
Bułgaria	472	205	2,30
Bośnia i Hercegowina	374	142	2,63
Egipt	255	82	3,10
Słowenia	141	46	3,09
Kazachstan	114	36	3,19
Malta	57	13	4,53
Angola	35	23	1,52
Cypr	30	11	2,82
Hongkong	25	19	1,37
Norwegia	3,6	0,3	13,85
Antarktyda	0,6	0,1	7,05
OGÓLEM	529 094	172 553	3,07

d) mięso wołowe mrożone (CN 0202)

Kraj	Wartość [tys. EUR]	Wolumen [ton]	EUR/kg
Włochy	11 768	3 564	3,30
Rosja	9 215	3 713	2,48
Szwecja	8 420	1 916	4,39
Niemcy	7 434	2 534	2,93
Kazachstan	7 071	2 669	2,65
Izrael	6 135	1 296	4,73
Francja	4 227	1 256	3,37
Niderlandy	4 193	2 088	2,01
Dania	3 889	1 034	3,76
Bułgaria	3 601	1 485	2,43
Grecja	3 267	851	3,84
Uzbekistan	3 179	827	3,84
Wielka Brytania	2 799	898	3,12
Austria	1 710	573	2,99
Litwa	1 516	642	2,36
Estonia	1 394	540	2,58
Hiszpania	1 313	549	2,39
Republika Czeska	1 255	332	3,78
Cypr	1 227	342	3,59
Belgia	1 085	403	2,69
Malta	1 009	276	3,66
Słowacja	956	341	2,80

Departament Rynków Rolnych

Majotta	891	415	2,15
Węgry	858	462	1,86
Rumunia	689	269	2,56
Macedonia	599	239	2,50
Finlandia	525	96	5,48
Turcja	463	61	7,59
Iran	458	139	3,30
Bośnia i Hercegowina	350	197	1,77
Chorwacja	282	103	2,75
Łotwa	273	118	2,32
Słowenia	194	39	4,98
Tadżykistan	185	72	2,58
Egipt	137	47	2,91
Irlandia	136	48	2,84
Kosowo	71	48	1,46
Armenia	61	40	1,52
Komory	48	23	2,07
Wybrzeże Kości Słoniowej	31	73	0,42
Angola	29	23	1,25
Ghana	26	73	0,35
Bermudy	24	9	2,54
Zambia	22	46	0,48
Hongkong	20	22	0,90
Liberia	19	23	0,85
Antyle Niderlandzkie	18	7,8	2,27
Portugalia	12	1,9	6,16
Norwegia	0,4	0,04	10,81
OGÓLEM	93 182	30 846	3,02

Tablica 17. Kierunki, wolumen oraz **ceny importu/przywozu** bydła żywego oraz wołowiny do Polski w okresie I-IX 2011r. (dane wstępne).

a) bydło żywe ogółem (CN 0102)

Kraj	Wartość [tys. EUR]	Wolumen [szt.]	EUR/szt
Niemcy	6 632	4 542	1 460
Słowacja	1 771	3 283	540
Republika Czeska	1 480	1 275	1 161
Niderlandy	1 364	963	1 417
Litwa	885	4 060	218
Belgia	787	577	1 365
Dania	371	261	1 421
Francja	190	102	1 866
Rumunia	184	569	324
Estonia	103	156	659
Węgry	55	36	1 530
OGÓLEM	13 824	15 824	874

Departament Rynków Rolnych

b) bydło żywe do 80kg (cieięta) CN 01029005)

Kraj	Wartość [tys. EUR]	Wolumen [szt.]	EUR/szt
Litwa	8 522	3 943	216
Rumunia	866	258	336
Niemcy	647	213	304
Niderlandy	2,04	1	204
OGÓŁEM	10 037	4 415	227

c) mięso wołowe świeże, chłodzone (CN 0201)

Kraj	Wartość [tys. EUR]	Wolumen [ton]	EUR/kg
Irlandia	8 882	2 208	4,02
Republika Czeska	3 046	1 087	2,80
Niemcy	1 863	654	2,85
Słowacja	1 573	738	2,13
Litwa	1 196	402	2,98
Wielka Brytania	888	282	3,15
Niderlandy	527	138	3,81
Dania	274	112	2,43
Argentyna	140	7,2	19,56
Hiszpania	127	12	10,39
Włochy	64	22	2,92
Austria	60	10	5,99
Francja	55	23	2,44
Węgry	34	7,7	4,37
Brazylia	11,8	0,9	13,59
Stany Zjednoczone Ameryki	10,9	0,5	20,55
Australia	1,5	0,02	91,06
Norwegia	0,63	0,06	9,98
Paragwaj	0,51	0,05	11,02
Urugwaj	0,31	0,02	13,52
Nowa Zelandia	0,21	0,01	26,63
OGÓŁEM	18 755	5 705	3,29

d) mięso wołowe mrożone (CN 0202)

Kraj	Wartość [tys. EUR]	Wolumen [ton]	EUR/kg
Wielka Brytania	2 474	1 429	1,73
Republika Czeska	1 992	717	2,78
Irlandia	1 463	520	2,81
Niemcy	1 220	317	3,85
Niderlandy	827	223	3,71
Litwa	757	257	2,94
Dania	478	93	5,13
Belgia	366	170	2,15
Nowa Zelandia	230	21	10,72
Słowacja	139	22	6,38
Francja	131	23	5,74
Argentyna	128	10	13,17

Departament Rynków Rolnych

Hiszpania	95	71	1,33
Rumunia	46	5	9,23
Cypr	25	4	6,90
Łotwa	17	5	3,59
Austria	14	22	0,65
Urugwaj	10	1,0	10,79
Stany Zjednoczone Ameryki	3,8	0,3	14,53
Chiny	0,3	0,05	7,04
OGÓLEM	10 417	3 910	2,66

V. Informacje statystyczne (dane GUS)

Tablica 18. Pogłowie bydła w Polsce

Lp.	Kategoria	Grudzień 2009		Czerwiec 2010	
		tys. szt. lub %	roczna zmiana [% lub pkt%]	tys. szt. lub %	roczna zmiana [%]
<i>Liczba bydła</i>					
	<i>Bydło ogółem</i>	5 590,2	+0,5%	5 724,0	+0,4%
	<i>cielęta do 1 roku</i>	1419,1	+2,6%	1456,8	-1,0%
	<i>bydło 1-2 lata</i>	1192,8	+9,0%	1243,9	+3,3%
	<i>bydło >2lat</i>	2978,3	-3,4%	3023,3	b.z.
	<i>krowy</i>	2678,2	-3,4%	2655,7	-1,2%
	<i>w tym: - mleczne</i>	2584,8	-4,2%	2538,2	-2,6%

Struktura stada w %

<i>Cielęta do 1 roku</i>	25,4	+0,5pkt %	25,5	-0,3pkt %
<i>Bydło 1-2 lata</i>	21,3	+1,6pkt%	21,7	+0,6pkt %
<i>Krowy</i>	47,9	-1,9pkt%	46,4	-0,8pkt %
<i>Bydło>2lat</i>	53,3	-2,1pkt%	6,4	-0,3pkt %

Lp.	Kategoria	Grudzień 2010		Czerwiec 2011	
		tys. szt. lub %	roczna zmiana [% lub pkt%]	tys. szt. lub %	roczna zmiana [%]
<i>Liczba bydła</i>					
	<i>Bydło ogółem</i>	5559,5	-0,5 pkt%	5761,9	+0,7%
	<i>cielęta do 1 roku</i>	1385,8	-2,4 pkt %	1481,4	+1,7%

Departament Rynków Rolnych

bydło 1-2 lata	1226,3	+2,8 pkt%	1299,5	+4,5%
bydło >2lat	2947,4	-1,0 pkt%	2981,0	+1,4%
krowy	2635,5	-1,4 pkt%	2626,0	-1,1%
w tym: - mleczne	2528,8	-2,2 pkt%	2473,2	

Struktura stada w %

Cielęta do 1 roku	24,9%	-0,5 pkt%	25,7%	+0,2pkt%
Bydło 1-2 lata	22,1%	+0,8 pkt%	22,6%	+0,9pkt%
Krowy	47,4%	-0,5pkt%	45,6%	-0,8pkt%
Bydło>2lat	53,0%	-0,3pkt%	6,1%	-1,1pkt%

**Tablica 19. Ceny skupu oraz ceny targowiskowe bydła rzeźnego ogółem (bez cieląt) w 2011r. wg GUS*
(lata2004-2010 w wydaniu Excel)**

2011													
	I	II	III	IV	V	VI	VII	VIII	IX	X	XI	XII	I-XII
cena skupu	5,23	5,33	5,71	5,75	5,80	5,65	5,52	5,87	5,96	6,00			
cena targowiskowa	5,11	5,23	5,27	5,51	5,52	5,46	5,35	5,38	5,69	5,85			

*- w zł/kg w.ż.

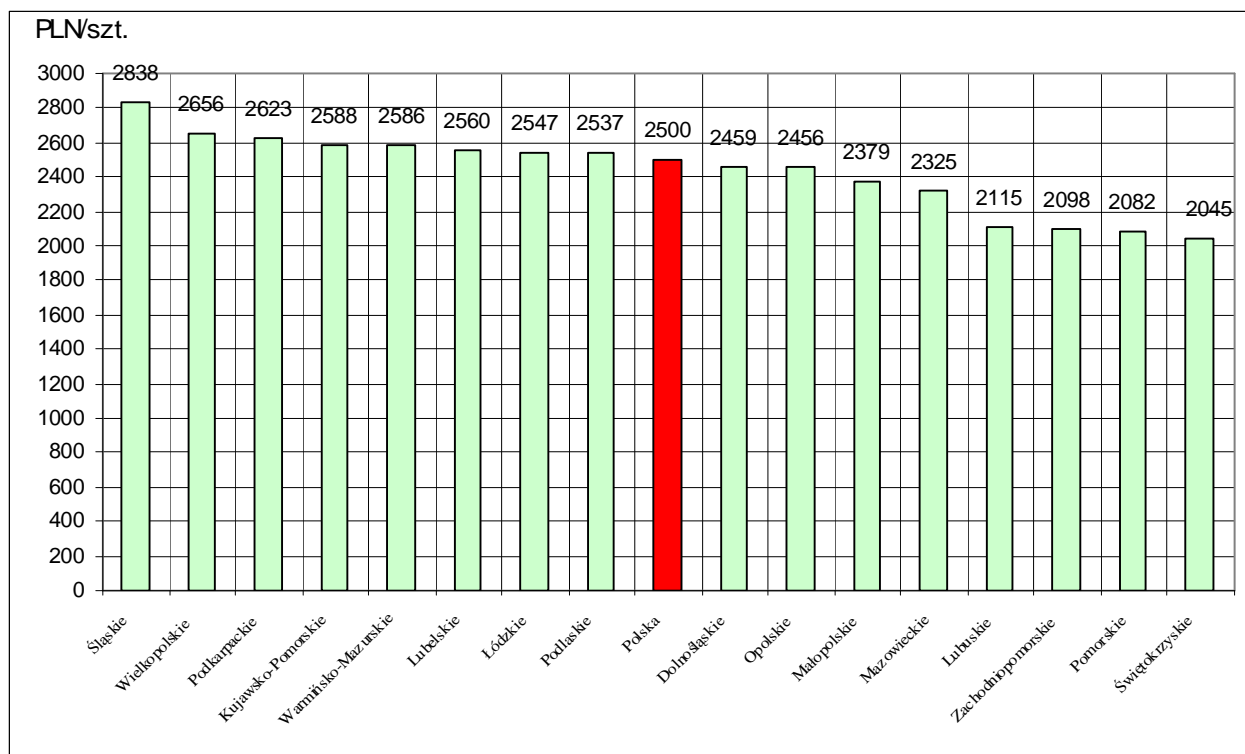
Tablica 20. Ceny skupu* krów rzeźnych w Polsce oraz wg województw oraz wg miesięcy w roku 2011

województwo/miesiąc	Styczeń	Luty	Marzec	Kwiecień	Maj	Czerwiec	Lipiec	Sierpień	Wrzesień	Październik	Listopad	Grudzień
	w zł za sztukę											
<i>olska</i>	1953,69	1982,89	2159,78	2143,18	2192,12	2234,46	2257,09	2377,16	2431,38	2499,67		
olnośląskie	1886,06	2107,52	2045,30	2120,94	2010,99	1910,68	2039,69	2444,39	2271,54	2459,08		
łódzkie	2224,47	2192,67	2405,67	2412,97	2482,66	2456,12	2525,10	2633,38	2577,16	2588,21		
kujawsko-Pomorskie	2089,42	2087,32	2238,16	2246,09	2232,84	2378,41	2357,62	2302,36	2458,27	2559,51		
świętokrzyskie	1699,69	1667,54	1823,06	1725,36	1669,30	1637,34	1934,46	1865,78	1821,81	2114,59		
śląskie	2048,82	1966,14	2176,05	2226,06	2175,85	2288,05	2149,66	2442,61	2401,88	2546,69		
opolskie	1803,63	1869,32	1908,54	2053,03	2031,57	2063,02	2126,52	2167,31	2386,19	2379,30		
mazowieckie	1752,15	1822,84	1963,72	1888,01	1922,81	2035,71	2139,75	2160,76	2236,77	2325,44		
świętomaryjańskie	1834,50	1815,46	2153,61	1928,48	1961,70	1876,62	2062,04	1966,10	2201,74	2455,74		
zachodniopomorskie	1964,60	2215,04	2222,58	2393,70	2497,67	2415,37	2351,37	2431,82	2499,77	2623,46		
lubelskie	2058,16	2095,86	2258,27	2266,74	2351,86	2341,28	2388,26	2444,05	2493,53	2536,74		
lubuskie	2021,23	2017,40	2283,63	2269,33	1761,42	2313,44	1962,77	2223,25	2193,63	2081,51		
małopolskie	1751,49	2059,33	1773,54	2090,05	2110,27	2229,45	1964,16	2903,53	2811,01	2838,04		
świętokrzyskie	1639,18	1597,00	1741,27	1461,53	1728,30	1873,45	1894,78	1995,41	2072,30	2045,20		
armiańsko-azurskie	2199,81	2119,91	2291,70	2379,71	2479,43	2518,66	2472,01	2507,23	2529,89	2585,59		
śląskie	1941,49	1986,59	2239,85	2223,38	2398,62	2337,92	2406,18	2490,35	2562,11	2655,65		
zachodniopomorskie	1923,96	1937,87	2390,09	2259,60	2079,80	2140,06	2179,12	2249,45	2406,34	2098,02		

wg siedziby producenta żywca –wstępne dane GUS

Rys. 18. Graficzny obraz cen skupu(placonych producentom) krów rzeźnych w Polsce wg województw w październiku 2011r.*

Departament Rynków Rolnych



**Tabl. 21 Zestawienie monitorowanych danych w zakresie skupu z rynku wołowiny w latach 2003-2010
(wybrane fragmenty z bazy danych)**

a) ceny zakupu bydła rzeźnego w PLN/kg mpc w układzie miesięcznym, kwartalnym, półrocznym i rocznym.

	I	II	III	IV	V	VI	VII	VIII	IX	X	XI	XII
bydło ogółem	5,24	5,17	5,22	5,34	5,05	5,18	4,85	4,94	4,93	5,07	5,12	5,10
byki do 2 lat (A)	6,22	6,29	6,29	6,25	6,27	6,22	6,09	6,12	6,12	6,05	5,99	5,90
byki >2 lat (B)	6,07	6,03	5,96	5,79	5,71	6,09	6,27	6,13	5,93	5,95	5,77	5,81
wolce (C)	6,03	6,16	6,15	6,12	5,99	0,00	5,86	6,07	0,00	5,57	5,87	5,48
krowy (D)	3,46	3,39	3,38	3,27	3,30	3,27	3,27	3,44	3,74	4,02	3,87	3,76
jałówki (E)	5,92	5,97	5,96	5,88	5,89	5,84	5,70	5,68	5,59	5,57	5,56	5,50
2004												
												zł/kg mpc
	I	II	III	IV	V	VI	VII	VIII	IX	X	XI	XII
bydło ogółem	5,25	5,46	5,73	5,88	6,77	8,04	7,34	7,32	7,51	7,46	7,27	7,20
byki do 2 lat (A)	6,06	6,17	6,33	6,58	7,69	8,83	8,18	8,10	8,25	8,21	8,16	8,16
byki >2 lat (B)	6,12	6,22	6,32	6,31	7,71	9,02	8,10	8,10	8,08	8,32	8,11	8,15
wolce (C)	0,00	0,00	5,94	0,00	0,00	7,88	0,00	8,50	6,44	7,20	6,87	6,70
krowy (D)	3,85	4,35	4,74	5,07	5,80	7,48	6,47	6,60	6,92	6,86	6,57	6,32
jałówki (E)	5,56	5,65	5,84	6,01	6,69	7,77	7,15	7,04	7,20	7,27	7,18	7,10
2005												
												zł/kg mpc
	I	II	III	IV	V	VI	VII	VIII	IX	X	XI	XII
bydło ogółem	7,42	7,98	8,16	8,13	8,07	8,21	8,19	8,17	7,98	7,65	7,64	7,51
byki do 2 lat (A)	8,35	8,75	8,82	8,88	8,75	8,89	8,79	8,86	8,76	8,60	8,65	8,60
byki >2 lat (B)	8,32	8,54	8,71	8,83	8,71	8,71	8,63	8,69	8,65	8,56	8,58	8,49
wolce (C)	0,00	6,28	8,25	8,45	9,10	0,00	7,66	0,00	7,39	8,25	0,00	7,38
krowy (D)	6,64	7,24	7,48	7,42	7,40	7,51	7,42	7,42	7,13	6,63	6,56	6,28
jałówki (E)	7,29	7,59	7,70	7,73	7,81	7,73	7,66	7,72	7,61	7,48	7,47	7,37

Wykorzystanie możliwe z dokładnym podaniem źródła

Departament Rynków Rolnych

zł/kg mpc												
2006												
	I	II	III	IV	V	VI	VII	VIII	IX	X	XI	XII
bydło ogółem	7,70	8,08	8,21	8,27	8,34	8,49	8,22	8,15	8,32	8,10	7,88	7,91
byki do 2 lat (A)	8,86	9,12	9,29	9,33	9,36	9,46	9,25	9,11	9,26	9,07	8,98	8,91
byki >2 lat (B)	8,70	8,96	9,08	9,20	9,32	9,40	9,27	9,24	9,34	9,20	8,92	8,91
wolce (C)	7,28	6,37	7,67	0,00	7,79	0,00	7,40	0,00	7,21	8,03	7,43	7,27
krowy (D)	6,62	6,88	7,19	7,18	7,26	7,45	7,20	7,00	7,15	7,05	6,81	6,66
jałówki (E)	7,56	7,71	7,79	7,84	7,86	7,99	7,90	7,79	7,88	7,81	7,59	7,63

zł/kg mpc												
2007												
	I	II	III	IV	V	VI	VII	VIII	IX	X	XI	XII
bydło ogółem	8,14	8,29	8,23	8,10	7,82	7,72	7,68	7,93	8,07	7,75	7,50	7,55
byki do 2 lat (A)	9,14	9,15	9,03	8,95	8,66	8,49	8,37	8,70	8,73	8,49	8,33	8,37
byki >2 lat (B)	9,16	9,20	8,92	8,93	8,56	8,52	8,54	8,71	8,82	8,48	8,14	8,23
wolce (C)	0,00	0,00	7,77	8,73	7,58	6,64	0,00	7,17	7,90	7,45	8,17	6,36
krowy (D)	6,87	7,14	7,21	7,14	6,95	6,92	6,91	7,08	7,33	7,03	6,57	6,42
jałówki (E)	7,72	7,80	7,77	7,66	7,53	7,49	7,49	7,66	7,77	7,56	7,45	7,45

zł/kg mpc												
2008												
	I	II	III	IV	V	VI	VII	VIII	IX	X	XI	XII
bydło ogółem	7,97	8,08	8,06	8,07	8,08	8,28	7,90	7,94	8,12	8,10	8,00	8,24
byki do 2 lat (A)	8,82	8,75	8,66	8,71	8,69	8,85	8,59	8,70	8,85	8,91	8,91	9,16
byki >2 lat (B)	8,76	8,62	8,50	8,64	8,75	8,98	8,71	8,85	9,01	8,99	8,98	8,93
wolce (C)	7,39	7,82	8,39	6,26	8,42	9,30	7,97	7,87	7,40	0,00	7,63	7,55
krowy (D)	6,83	7,01	7,16	7,21	7,25	7,50	7,10	7,08	7,22	7,17	6,89	7,06
jałówki (E)	7,68	7,76	7,83	7,81	7,83	7,93	7,70	7,67	7,81	7,80	7,75	7,92

zł/kg mpc												
2009												
	I	II	III	IV	V	VI	VII	VIII	IX	X	XI	XII
bydło ogółem	8,66	9,13	9,47	9,28	9,43	9,70	9,46	9,27	9,19	8,82	8,92	9,08

Departament Rynków Rolnych

byki do 2 lat (A)	9,51	9,92	10,25	10,13	10,31	10,60	10,44	10,43	10,32	10,04	10,21	10,31
byki >2 lat (B)	9,55	9,99	10,47	10,41	10,57	10,84	10,67	10,71	10,67	10,47	10,46	10,48
wolce (C)	7,06	8,34	0,00	0,00	8,00	0,00	0,00	0,00	7,45	8,46	8,35	0,00
krowy (D)	7,50	7,85	8,32	8,23	8,29	8,56	8,20	7,93	7,77	7,36	7,34	7,37
jałówki (E)	8,22	8,51	8,90	8,88	8,90	9,12	9,03	9,00	8,98	8,75	8,83	8,87
2010												
	I	II	III	IV	V	VI	VII	VIII	IX	X	XI	XII
bydło ogółem	9,43	9,45	8,78	8,78	8,44	8,45	8,29	8,51	8,66	8,79	9,40	9,91
byki do 2 lat (A)	10,66	10,58	9,71	9,55	9,03	8,98	8,83	9,13	9,31	9,63	10,58	11,18
byki >2 lat (B)	10,96	10,74	9,81	9,73	9,14	9,11	8,90	9,33	9,55	9,85	10,86	11,38
wolce (C)	0,00	10,54	9,24	5,99	8,44	8,06	8,08	8,63	7,65	0,00	0,00	8,09
krowy (D)	7,70	7,76	7,67	7,68	7,56	7,66	7,50	7,46	7,60	7,56	7,63	7,85
jałówki (E)	9,17	9,23	8,61	8,46	8,19	8,24	8,12	8,27	8,42	8,46	8,68	9,02
2011												
	I	II	III	IV	V	VI	VII	VIII	IX	X	XI	XII
bydło ogółem	10,13	10,06	10,59	10,73	10,88	10,58	10,85	11,31	11,73	11,83		
byki do 2 lat (A)	11,47	11,15	11,79	11,89	11,87	11,48	11,84	12,56	13,09	13,31		
byki >2 lat (B)	11,67	11,25	11,81	11,93	11,89	11,45	11,80	12,58	13,12	13,42		
wolce (C)	0,00	8,22	0,00	10,05	9,39	8,70	12,73	0,00	9,76	10,79		
krowy (D)	8,03	8,26	8,93	9,22	9,35	9,43	9,57	9,81	10,12	10,25		
jałówki (E)	9,22	9,30	9,73	9,85	9,96	10,09	10,31	10,69	11,16	11,33		

	2003 kwartał				2003 półrocze			2003	
	I-III	IV-VI	VII-IX	X-XII	I-VI	VII-XII		I-XII	
bydło ogółem	5,21	5,18	4,90	5,09	5,19	5,00		5,10	
byki do 2 lat (A)	6,26	6,25	6,11	5,99	6,26	6,04		6,16	
byki >2 lat (B)	6,01	5,84	6,14	5,87	5,96	6,02		6,00	
wolce (C)	6,13	6,04	5,93	5,70	6,10	5,72		5,88	
krowy (D)	3,41	3,28	3,48	3,91	3,35	3,70		3,53	
jałówki (E)	5,94	5,87	5,65	5,55	5,91	5,59		5,76	

Departament Rynków Rolnych

2004 kwartał					2004 półrocze			2004	
	I-III	IV-VI	VII-IX	X-XII		I-VI	VII-XII		I-XII
bydło ogółem	5,52	7,11	7,40	7,31	bydło ogółem	6,27	7,35	bydło ogółem	6,94
byki do 2 lat (A)	6,21	7,96	8,18	8,18	byki do 2 lat (A)	7,00	8,18	byki do 2 lat (A)	7,73
byki >2 lat (B)	6,25	7,93	8,11	8,20	byki >2 lat (B)	7,06	8,14	byki >2 lat (B)	7,90
wolce (C)	5,94	7,88	7,62	6,95	wolce (C)	7,26	7,05	wolce (C)	7,06
krowy (D)	4,39	6,40	6,71	6,57	krowy (D)	5,49	6,64	krowy (D)	6,25
jałówki (E)	5,69	6,88	7,13	7,18	jałówki (E)	6,17	7,15	jałówki (E)	6,69
2005 kwartał					2005 półrocze			2005	
	I-III	IV-VI	VII-IX	X-XII		I-VI	VII-XII		I-XII
bydło ogółem	7,90	8,14	8,13	7,60	bydło ogółem	8,04	7,90	bydło ogółem	7,97
byki do 2 lat (A)	8,69	8,84	8,81	8,62	byki do 2 lat (A)	8,78	8,73	byki do 2 lat (A)	8,76
byki >2 lat (B)	8,53	8,75	8,66	8,54	byki >2 lat (B)	8,66	8,62	byki >2 lat (B)	8,64
wolce (C)	6,18	8,52	7,48	7,74	wolce (C)	6,44	7,48	wolce (C)	7,24
krowy (D)	7,14	7,45	7,34	6,47	krowy (D)	7,33	6,95	krowy (D)	7,14
jałówki (E)	7,54	7,76	7,67	7,44	jałówki (E)	7,66	7,55	jałówki (E)	7,61
2006 kwartał					2006 półrocze			2006	
	I-III	IV-VI	VII-IX	X-XII		I-VI	VII-XII		I-XII
bydło ogółem	8,05	8,36	8,23	7,96	bydło ogółem	8,21	8,10	bydło ogółem	8,15
byki do 2 lat (A)	9,14	9,38	9,20	8,99	byki do 2 lat (A)	9,26	9,10	byki do 2 lat (A)	9,18
byki >2 lat (B)	8,96	9,31	9,29	9,02	byki >2 lat (B)	9,18	9,16	byki >2 lat (B)	9,17
wolce (C)	6,70	7,79	7,30	7,44	wolce (C)	6,97	7,41	wolce (C)	7,22
krowy (D)	6,95	7,29	7,11	6,86	krowy (D)	7,12	6,98	krowy (D)	7,05
jałówki (E)	7,71	7,89	7,85	7,68	jałówki (E)	7,80	7,76	jałówki (E)	7,78
2007 kwartał					2007 półrocze			2007	
	I-III	IV-VI	VII-IX	X-XII		I-VI	VII-XII		I-XII

Wykorzystanie możliwe z dokładnym podaniem źródła

Departament Rynków Rolnych

	I-III	IV-VI	VII-IX	X-XII	I-VI	VII-XII	I-XII
bydło ogółem	8,22	7,87	7,91	7,61	8,04	7,75	7,89
byki do 2 lat (A)	9,11	8,70	8,62	8,40	8,91	8,51	8,71
byki >2 lat (B)	9,07	8,65	8,70	8,30	8,85	8,54	8,69
wolce (C)	7,77	7,39	7,41	7,22	7,42	7,28	7,40
krowy (D)	7,07	6,99	7,11	6,73	7,03	6,91	6,97
jałówki (E)	7,77	7,55	7,64	7,50	7,66	7,57	7,61

2008 kwartał					2008 półrocze			2008	
	I-III	IV-VI	VII-IX	X-XII	I-VI	VII-XII	I-XII		
bydło ogółem	8,04	8,14	7,99	8,11	8,09	8,05	8,07		
byki do 2 lat (A)	8,74	8,75	8,71	8,98	8,75	8,86	8,80		
byki >2 lat (B)	8,64	8,79	8,88	8,97	8,72	8,91	8,82		
wolce (C)	7,52	6,82	7,75	7,62	7,34	7,71	7,45		
krowy (D)	6,99	7,31	7,14	7,05	7,16	7,09	7,13		
jałówki (E)	7,76	7,85	7,73	7,82	7,81	7,78	7,79		

2009 kwartał					2009 półrocze			2009	
	I-III	IV-VI	VII-IX	X-XII	I-VI	VII-XII	I-XII		
bydło ogółem	9,11	9,46	9,31	8,94	9,30	9,13	9,22		
byki do 2 lat (A)	9,92	10,33	10,39	10,19	10,13	10,30	10,21		
byki >2 lat (B)	10,13	10,61	10,68	10,47	10,38	10,57	10,49		
wolce (C)	8,26	8,00	7,45	8,45	8,18	7,85	8,13		
krowy (D)	7,91	8,35	7,96	7,35	8,15	7,67	7,89		
jałówki (E)	8,57	8,96	9,00	8,81	8,78	8,91	8,85		
2010 kwartał					2010 półrocze			2010	
	I-III	IV-VI	VII-IX	X-XII	I-VI	VII-XII	I-XII		
bydło ogółem	9,17	8,54	8,50	9,37	8,83	8,96	8,90		
byki do 2 lat (A)	10,27	9,15	9,11	10,49	9,66	9,84	9,76		
byki >2 lat (B)	10,45	9,25	9,26	10,72	9,67	9,93	9,83		
wolce (C)	9,36	8,25	8,16	8,09	8,59	8,11	8,29		

Wykorzystanie możliwe z dokładnym podaniem źródła

Departament Rynków Rolnych

krowy (D)	7,71	7,64	7,53	7,68	krowy (D)	7,67	7,61	krowy (D)	7,64
jałówki (E)	8,94	8,28	8,29	8,71	jałówki (E)	8,59	8,50	jałówki (E)	8,54
2011	kwartał				2011	półrocze		2011	
	I-III	IV-VI	VII-IX	X-XII		I-VI	VII-XII		I-XII
bydło ogółem	10,29	10,72	11,31		bydło ogółem	10,49		bydło ogółem	
byki do 2 lat (A)	11,50	11,73	12,49		byki do 2 lat (A)	11,61		byki do 2 lat (A)	
byki >2 lat (B)	11,59	11,74	12,73		byki >2 lat (B)	11,65		byki >2 lat (B)	
wolce (C)	8,22	9,31	9,98		wolce (C)	8,83		wolce (C)	
krowy (D)	8,46	9,34	9,85		krowy (D)	8,88		krowy (D)	
jałówki (E)	9,46	9,97	10,73		jałówki (E)	9,71		jałówki (E)	

b) średnie wagi ubijanego bydła w latach 2004-2010 wg kategorii bydła

A - młode byki

Rok/miesiąc	I	II	III	IV	V	VI	VII	VIII	IX	X	XI	XII	I-XII
2004	299,4	296,4	293,7	293,5	293,5	291,6	290,2	286,3	285,4	285,1	291,2	297,8	291,3
2005	304,1	308,1	308,2	310,9	309,9	309,1	307	300,6	303,3	304,3	311,8	315,5	307,6
2006	317,1	319,9	324	319,5	325,8	323,8	312,8	313	315,2	311,2	316,2	321,8	318,7
2007	325,7	327,9	329,1	329,9	328,7	330	327,9	324	329,3	312,8	317,5	319,0	325,4
2008	326,5	327	324,5	322,6	325,7	323,8	317	314,4	314,6	310,5	315,1	321,7	320,4
2009	322,2	324,3	325,9	324,2	325,3	324,5	323,3	316,2	320,1	320,0	324,5	330,0	323,6
2010	333,4	341,3	335,1	343,1	346,2	345,9	340,4	336,9	334,2	325,7	326,4	326,3	335,8
2011													

D - krowy

Rok/miesiąc	I	II	III	IV	V	VI	VII	VIII	IX	X	XI	XII	I-XII
2004	272,2	271,5	272	273,1	267,2	269,6	261,5	261,4	264,8	267	266,4	271,3	267,3
2005	272,1	274,8	271,8	273,4	271	266,4	264,6	261,1	266,6	272,5	270,6	272,4	269,2
2006	275,1	273,4	273,4	272,9	270,4	264,2	260,2	258,1	263,5	263,9	264,9	266,9	267,5
2007	274,1	274,9	274	272,3	271,9	269,2	267,9	264,6	266	268,8	269,1	271,6	270,2
2008	273,9	274,9	273,8	270	271,9	270,5	268,6	265	266,5	266,6	269,7	274,6	270,3
2009	276,8	274,3	276,4	273,6	273,8	272,1	268,6	266,8	269,5	271,4	275,6	277,1	272,8
2010	278,5	282,1	281,7	280,5	280,9	279	275	272,9	275,5	275,1	275	277,5	277,8
2011													

Wykorzystanie możliwe z dokładnym podaniem źródła

Departament Rynków Rolnych

E - jałówki

<i>Rok/miesiąc</i>	<i>I</i>	<i>II</i>	<i>III</i>	<i>IV</i>	<i>V</i>	<i>VI</i>	<i>VII</i>	<i>VIII</i>	<i>IX</i>	<i>X</i>	<i>XI</i>	<i>XII</i>	<i>I-XII</i>
2004	240,7	241,7	243,7	237,7	240,8	241,5	243,3	237,1	241,6	238,8	245,7	249,9	242,4
2005	253,1	256,9	255	253,3	253	252,2	251,1	247,9	246,7	249,2	250,4	256,2	251,9
2006	257,8	258,6	259,4	256,4	257,6	256,1	250,4	248,4	249,2	246,2	246,3	251,0	253,1
2007	257	258,6	258,5	260,5	258,8	257,5	254,5	250,9	249,3	246,9	251,1	253,0	254,3
2008	260	259,7	256,5	253,2	257,9	255,5	249	247,1	246,8	243,8	247,6	252,5	252,2
2009	254,8	256,4	258,2	257,4	257,4	255,2	253,6	250,6	251,8	252,9	255,6	260,8	255,4
2010	261,8	267,4	265,7	267,9	268,8	266,9	264,4	259,9	258,1	254,5	258,1	262,5	262,8
2011													

Uwaga:

Zainteresowanych pozyskaniem danych z zakresu monitoringu cen sprzedaży oraz cen targowiskowych w latach 2004-2009 jak i pozostałych danych m.inn. cen zakupu, danych GUS i Komisji Europejskiej, zapraszam do wydania biuletynu w wersji EXCEL:

http://www.minrol.gov.pl/FileRepozytory/FileRepozytoryShowImage.aspx?item_id=40582

Biuletyn „*Rynek wołowiny i cielęciny*” ukazuje się w każdy czwartek o godz. 13⁰⁰.
Informacje zamieszczane w tym biuletynie przekazywane są przez współpracujące z nami podmioty na podstawie Ustawy o badaniach rynkowych z dn. 30 marca 2001r.

Wydawca:

Ministerstwo Rolnictwa i Rozwoju Wsi,

Departament Rynków Rolnych

ul. Wspólna 30, 00-930 Warszawa,

tel. (022) 623-12-54, fax (022) 623-27-06 lub 07

Internet: <http://www.minrol.gov.pl/bia>, E-mail: biuletyn@minrol.gov.pl

Autor: Krzysztof Seredyn tel. (022) 623-12-54; E-mail: Krzysztof.Seredyn@minrol.gov.pl