

ZINTEGROWANY SYSTEM ROLNICZEJ INFORMACJI RYNKOWEJ

(Podstawa prawna: Ustawa o rolniczych badaniach rynkowych z dnia 30 marca 2001r.)

Rynek wołowiny i cielęciny



NR 44/2012

Czwartek, 8 listopada 2012r

Notowania¹ z okresu 29.10-4.11 .2012r.

Spis treści

I.	<u>Zakupy bydła rzeźnego w ubojniach</u>	2
1.	Ceny zakupu bydła w Polsce	2
2.	Ceny skupu żywca wołowego w Polsce (dane GUS).....	4
3.	Ceny bydła w Polsce na tle UE.....	10
4.	Ceny bydła w UE.....	10
5.	Uboje bydła rzeźnego w Polsce w okresie I-IX 2012r.....	14
II.	<u>Sprzedaż wołowiny</u>	16
1.	Ceny wołowiny w zakładach mięsnych w kraju.....	16
2.	Ceny wołowiny na krajowych giełdach towarowych.....	18
3.	Ceny bydła na targowiskach.....	19
III.	<u>Graficzna prezentacja cen w roku 2012 na tle lat 2010 i 2011</u>	21
IV.	<u>Analiza handlu zagranicznego wołowina</u>	25
1.	Dopłaty eksportowe w UE do wołowiny.....	25
2.	Handel zagraniczny końmi, bydlęciem oraz mięsem wołowym w Polsce w okresie I-VIII 2012r.....	26
3.	Kierunki, wolumen oraz ceny eksportu/wywozu oraz importu/przywozu bydła żywego oraz wołowiny z Polski w okresie I-VIII 2012r.....	27
V.	<u>Informacje statystyczne (dane GUS)</u>	30
1.	Pogłowie bydła w Polsce.....	30
2.	Ceny skupu i ceny targowiskowe bydła rzeźnego w latach 2004 - 2012.....	31
3.	Ceny skupu krów rzeźnych w Polsce w latach 2005 - 2012 wg województw i miesięcy.....	31
VI.	Zestawienie monitorowanych danych w zakresie skupu z rynku wołowiny w latach 2003-2012.....	31

¹ Badanie cen zakupu i cen sprzedaży w zakładach mięsnych prowadzone jest na reprezentatywnej próbie. Ceny zakupu rejestrowane są dla klas SEUROP wg rozporządzenia Rady (WE) Nr 1234/2007 z dnia 22 października 2007r. ustanawiającego wspólną organizację rynków rolnych oraz przepisy szczegółowe dotyczące niektórych produktów rolnych („rozporządzenie o jednolitej wspólnej organizacji rynku”) (Dz.U. L 299 z 16.11.2007, str. 1, z późn. zm.) i wg rozporządzenia Komisji (WE) nr 1249/2008 z dnia 10 grudnia 2008 r. r. ustanawiającego szczegółowe zasady wdrożenia wspólnotowych skal klasyfikacji tusz wołowych, wieprzowych i baranich oraz raportowania ich cen (Dz. U. Nr L 337 z 16.12.2008, str. 3 z późn. zm.) oraz rozporządzenia Ministra Rolnictwa i Rozwoju Wsi z dnia 4 lutego 2009 r. w sprawie szczegółowego sposobu oznaczania klasy jakości handlowej tusz wołowych (Dz.U. z dn. 19.02.2009r. Nr 28, poz. 180). Ceny zakupu rejestrowane są dla masy poubojowej schłodzonej.

Badanie cen targowiskowych prowadzone jest na targowiskach na których dokonywany jest obrót bydlęciem a ceny rejestrowane są jako średnie arytmetyczne zrealizowanych transakcji.

Wykorzystanie możliwe z dokładnym podaniem źródła

Departament Rynków Rolnych

I. Zakupy bydła rzeźnego w ubojniach

1.1 Ceny zakupu bydła rzeźnego w Polsce.

Tablica 1. Zbiornicze zestawienie danych dotyczących zakupionego bydła rzeźnego w ubojniach w kraju

Kategoria bydła	CENA ZAKUPU*					Średnia tuszy [kg]	masa cieplej Zmiana tyg. [%]	Liczba sztuk Zmiana tyg. [%]	Struktura zakupu	
	wg w.ż.** [zł/kg]	dla mpc [zł/tonę]	dla mps [zł/tonę]	Zmiana ceny mps [%]					2012-11-04	2012-11-04
	2012-11-04	2012-11-04	2012-11-04	tyg.	roczna					
Bydło ogółem	6,32	12 468	12 718	-1,4	5,6	289,7	0,5	-24,6	100,0	-
Byki do 2 lat (U+R+O)	7,28	13 507	13 777	-1,5	2,7	323,4	0,1	-24,8	40,1	-0,2
Byki >2 lat (R+O)	7,20	13 461	13 730	-2,2	0,4	367,5	0,9	-29,4	2,8	-0,2
Wolce (U+R+O)	6,59	12 209	12 453	-	--	307,1	-	-	0,1	0,1
Krowy (R+O+P)	5,17	11 126	11 349	-0,8	10,0	263,3	1,0	-22,2	41,0	1,3
Jałówki (U+R+O)	6,43	12 464	12 713	-1,1	9,8	259,4	1,1	-28,9	16,1	-1,0

* - jest to cena netto zapłacona dostawcom bydła za dostarczony do rzeźni lub zakupiony przez rzeźnię pełnowartościowy żywiec wołowy na bazie franco zakład czyli wraz z kosztami transportu dostawcy jak i rzeźni jeśli poniosła ona koszty transportu związane z zakupem żywca. Cena ta zawiera również wszelkie dodatkowe płatności (premie, nagrody itp.) niezależnie od okresu w jakim zostały wypłacone.

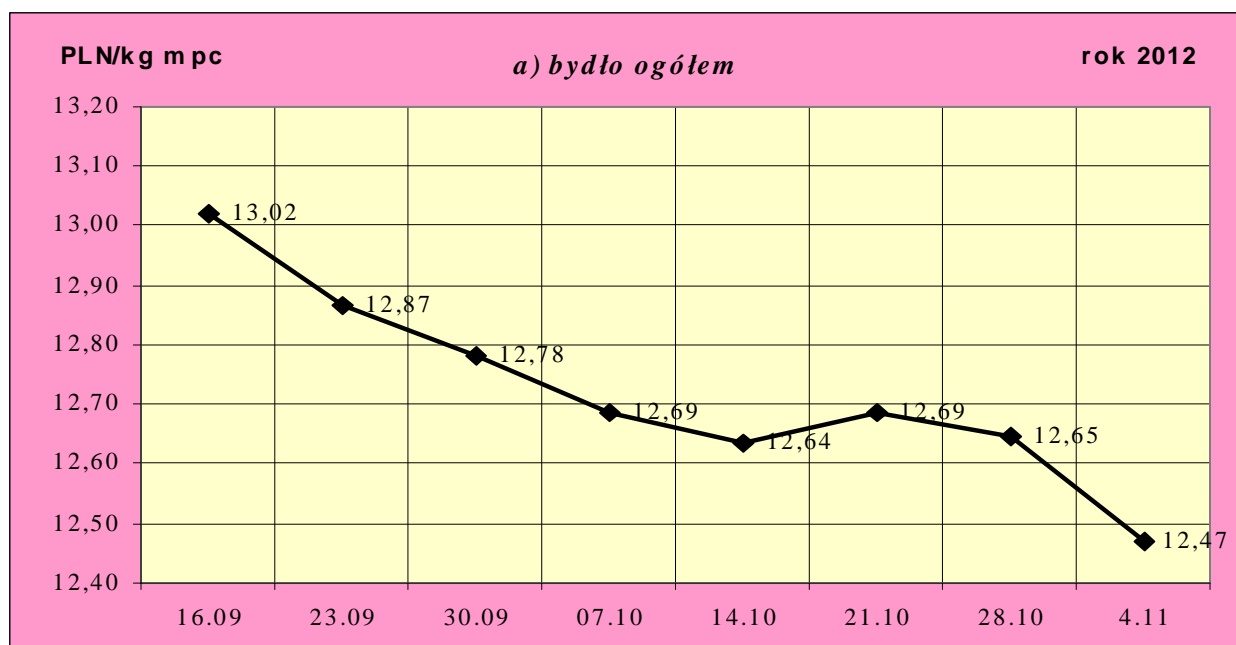
** - w.ż. - waga żywa, mpc - masa poubojowa ciepła, mps - masa poubojowa schłodzona

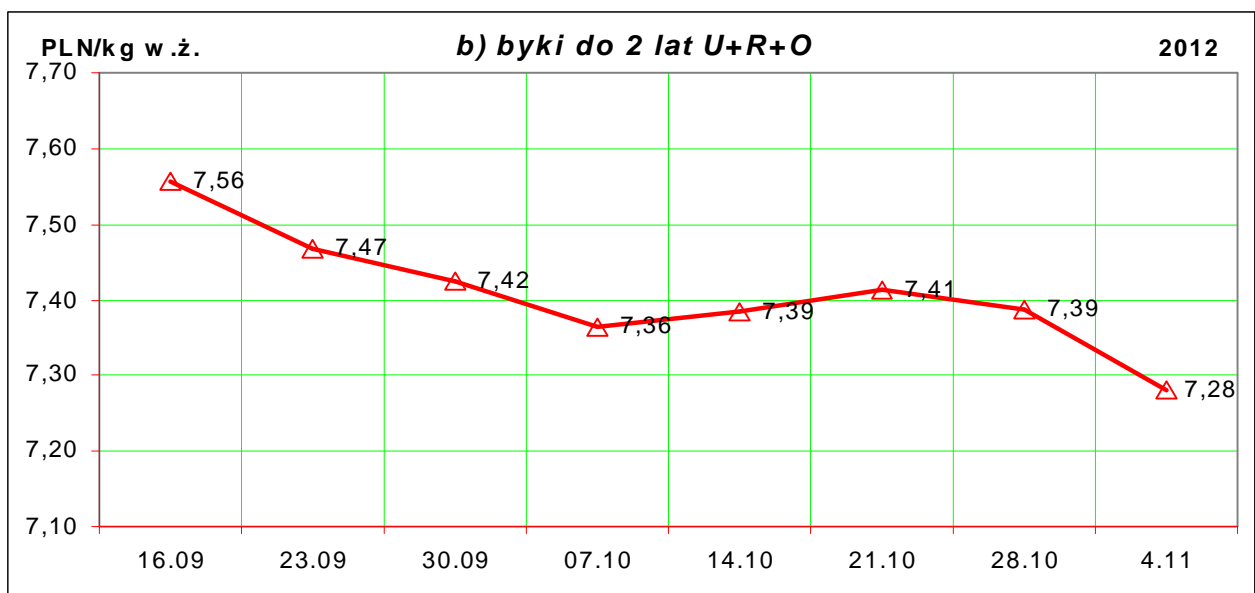
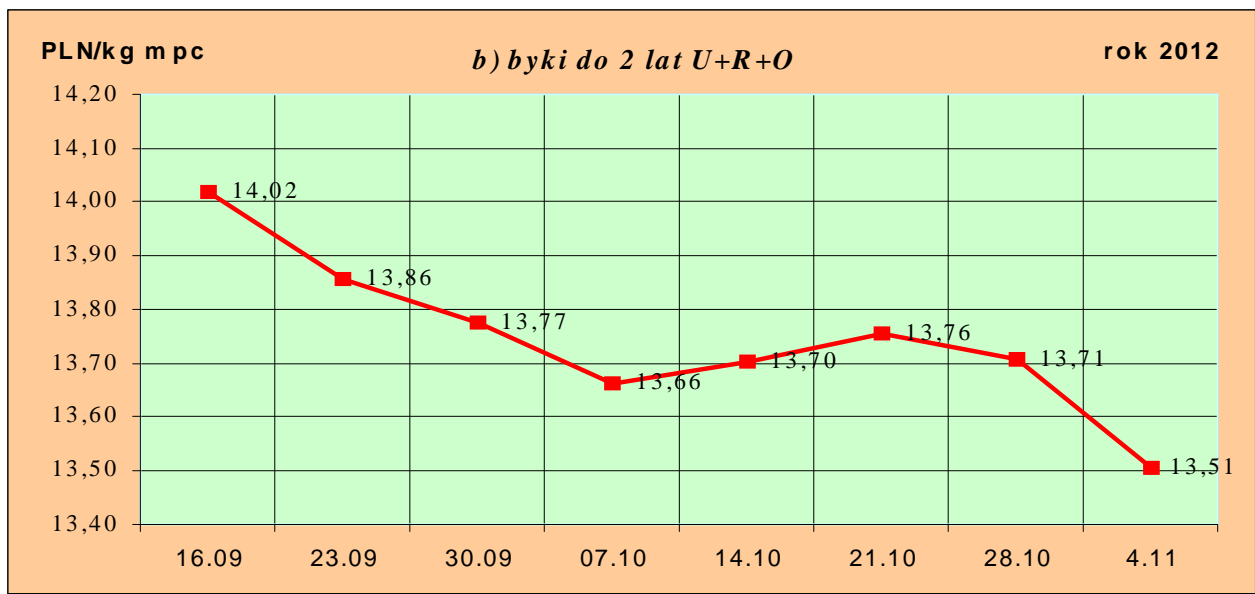
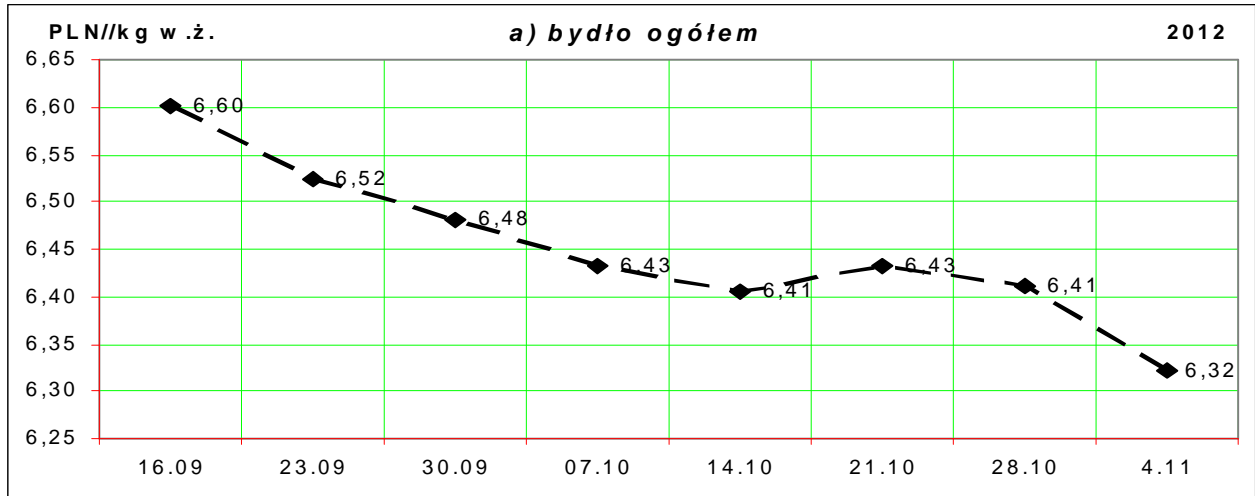
*** - daty podane w tablicach oznaczają ostatni dzień analizowanego tygodnia (poniedziałek-niedziela).

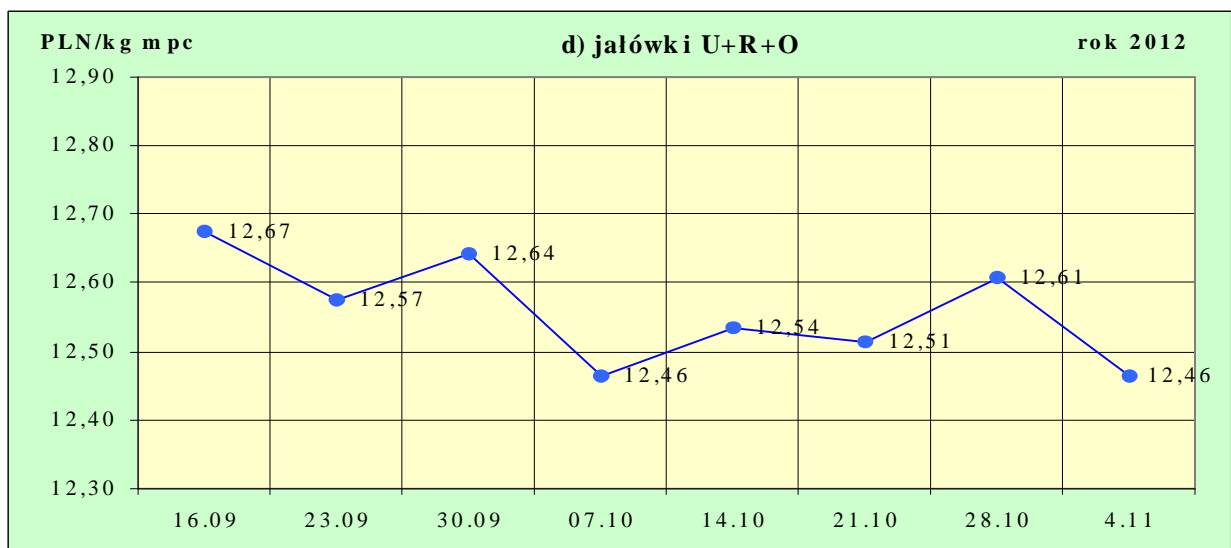
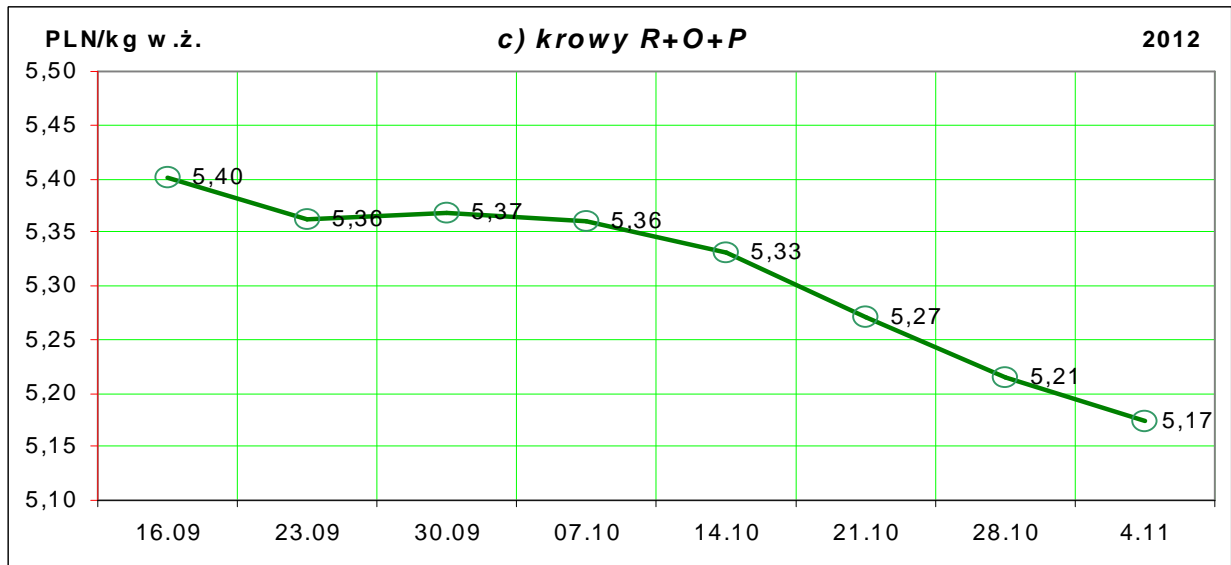
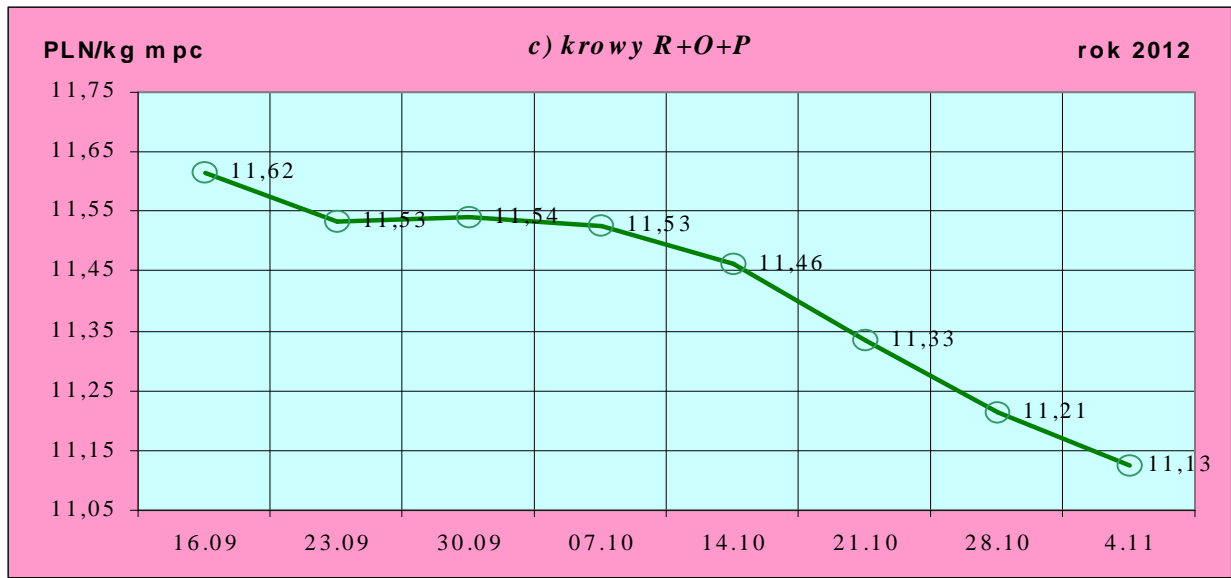
Uwaga:

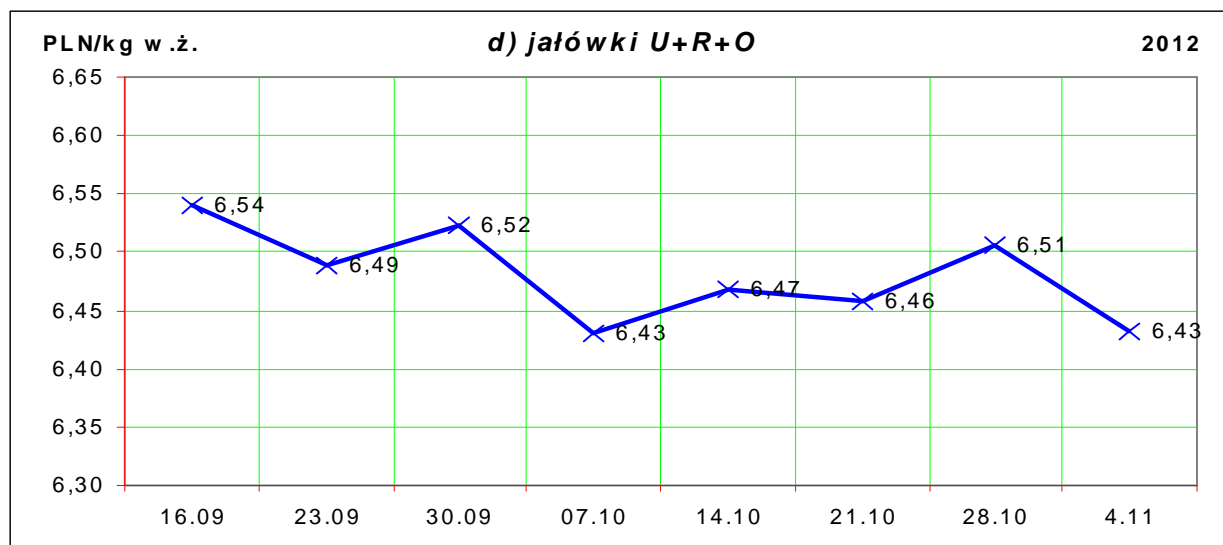
Od tygodnia nr 4/2011 tygodniową cenę bydła za wagę żywą wylicza się stosując nowe uaktualnione na bazie roku 2010 następujące wskaźniki wydajności poubojowej: bydło ogółem - 0,507 (było 0,521); byki do 2 lat - 0,539 (było 0,550); byki > 2 lat - 0,535 (było 0,520); wolce - 0,54 (było 0,540); krowy - 0,465 (było 0,478) i jałówki - 0,516 (było 0,530).

Rys. 1. Średnie krajowe ceny zakupu bydła rzeźnego wg kategorii bydła (PLN/ kg mpc i PLN/kg w.ż.)









1.2 Ceny skupu żywca wołowego w Polsce (dane wstępne GUS).

Tablica 2. Ceny skupu żywca wołowego w Polsce wg miesięcy w roku 2012.

a) bydła rzeźnego ogółem (bez cieląt) w zł/kg w.ż.

Kategoria ceny/miesiąc	I	II	III	IV	V	VI	VII	VIII	IX	X	XI	XII	I-XII
Cena skupu (cena zapłacona producentom żywca)*	6,59	6,58	6,41	6,32	6,31	6,42	6,45	6,61	6,61				

*- średnia cena za bydło rzeźne ogółem (bez cieląt) zapłacona w skupie producentom bydła (badana w GUS)

Tablica 3. Zbiorcze zestawienie danych dotyczących zakupu bydła rzeźnego wg makroregionów

Kategoria bydła	Cena zakupu				Średnia masa tuszy cieplej		Zmiana tyg. poziomu uboju [%]	Struktura zakupu	
	wg w.ż. [zł/kg]	dla mpc [zł/tonę]	dla mps [zł/tonę]	Zmiana	[kg]	Zmiana		[%]	Zmiana
	2012-11-04	2012-11-04	2012-11-04	Zmiana mps tyg. [%]	2012-11-04	Zmiana tyg. [%]	2012-11-04	Zmiana tyg. [w pkt. %]	
Centralny									
Bydło ogółem	6,32	12 472	12 721	-2,1	289,2	0,1	-21,3	100,0	-
byki do 2 lat	7,28	13 507	13 777	-2,2	324,4	-0,6	-20,1	40,9	0,6
byki > 2 lat	7,19	13 437	13 706	-2,8	368,2	1,3	-28,3	3,3	-0,3
wolce	-	-	-	-	-	-	-	-	-
krowy	5,10	10 960	11 180	-1,7	258,2	0,4	-20,9	38,4	0,2
jałówki	6,44	12 488	12 738	-2,4	259,6	0,9	-23,1	17,3	-0,4
Południowy									
Bydło ogółem	6,41	12 648	12 901	-0,4	294,1	2,0	-26,1	100,0	-
byki do 2 lat	7,31	13 557	13 828	-0,9	323,2	0,9	-23,9	42,4	1,2
byki > 2 lat	7,27	13 580	13 852	-0,9	363,5	1,0	-29,4	2,4	-0,1
wolce	-	-	-	-	-	-	-	-	-
krowy	5,33	11 464	11 693	0,0	271,7	2,9	-26,7	40,5	-0,3
jałówki	6,49	12 585	12 836	0,2	259,8	2,2	-30,5	14,5	-0,9

Departament Rynków Rolnych

			Północny						
Bydło ogółem	5,82	11 482	11 712	-3,4	272,4	-4,3	-36,3	100,0	-
byki do 2 lat	7,02	13 032	13 293	-0,9	314,1	-1,2	-59,0	23,1	-12,8
byki > 2 lat	6,87	12 841	13 098	-3,4	390,0	-3,5	-45,0	1,3	-0,2
wolce	-	-	-	-	-	-	-	-	-
krowy	4,96	10 677	10 890	1,4	258,1	-2,1	-9,7	60,8	17,9
jałówki	6,02	11 672	11 906	-1,8	255,8	-1,6	-52,3	14,8	-4,9

*- z uwagi na ustawowy obowiązek nieidentyfikacji danych, ceny nie podano.

** - z uwagi na brak porównywalności w obecnym tygodniu, danych nie podano

Makroregiony skupu bydła oraz sprzedaży wołowiny w ćwierćtuszach

Nazwa makroregionu	Województwa wchodzące w skład makroregionu
północny	podlaskie, pomorskie, warmińsko-mazurskie, zachodnio-pomorskie
centralny	kujawsko-pomorskie, mazowieckie, łódzkie, wielkopolskie, lubuskie
południowy	lubelskie, małopolskie, podkarpackie, świętokrzyskie, dolnośląskie, opolskie, śląskie

Tablica 4. Ceny zakupu bydła dla 32 badanych klas jakości EUROP w Polsce oraz w makroregionach

Kategorie bydła	Klasa wg EUROP	Cena zakupu				Zmiana mps tyg. [%]	Średnia tuszy 2012-11-04	masa schłodz. [kg] Zmiana tyg. [%]
		dla mpc** [zł/tonę]		dla mps** [zł/tonę]				
		2012-11-04	2012-10-28	2012-11-04	2012-10-28			
POLSKA								
byki do 2 lat	kl. U	13 777	14 132	14 052	14 415	-2,5	384	2,2
byki do 2 lat	kl. U 2	13 769	14 138	14 044	14 421	-2,6	375	0,8
yki do 2 lat	kl. U 3	13 790	14 118	14 066	14 400	-2,3	401	3,9
byki do 2 lat	kl. R	13 597	13 727	13 869	14 001	-0,9	336	-0,4
byki do 2 lat	kl. R 2	13 559	13 697	13 831	13 971	-1,0	330	-0,9
byki do 2 lat	kl. R 3	13 654	13 779	13 927	14 055	-0,9	344	0,1
byki do 2 lat	kl. O	13 388	13 616	13 656	13 888	-1,7	306	-0,2
byki do 2 lat	kl. O 2	13 390	13 610	13 658	13 882	-1,6	299	-0,2
byki do 2 lat	kl. O 3	13 384	13 631	13 652	13 904	-1,8	323	-1,2
byki > 2 lat	kl. R 3	13 574	13 859	13 846	14 137	-2,1	377	0,3
byki > 2 lat	kl. O 3	13 354	13 677	13 621	13 950	-2,4	359	1,0
krowy	kl. R	12 067	12 032	12 308	12 273	0,3	319	1,7
krowy	kl. R 2	11 902	11 783	12 140	12 018	1,0	292	2,1
krowy	kl. R 3	11 948	11 804	12 187	12 040	1,2	321	2,4
krowy	kl. R 4	12 407	12 561	12 655	12 812	-1,2	343	1,1
krowy	kl. O	11 423	11 526	11 652	11 757	-0,9	277	1,2
krowy	kl. O 2	11 199	11 321	11 423	11 547	-1,1	256	0,7
krowy	kl. O 3	11 550	11 619	11 781	11 851	-0,6	291	1,1
krowy	kl. O 4	11 762	11 946	11 997	12 185	-1,5	311	1,4
krowy	kl. P	10 110	10 180	10 312	10 383	-0,7	224	1,1
krowy	kl. P 1	9 728	9 807	9 922	10 004	-0,8	207	0,1
krowy	kl. P 2	10 416	10 562	10 625	10 774	-1,4	239	0,9
krowy	kl. P 3	10 883	10 960	11 101	11 179	-0,7	269	-1,4

Departament Rynków Rolnych

jałówki	kl. U	12 938	12 926	13 196	13 184	0,1	313	0,3
jałówki	kl. U 2	12 916	12 773	13 174	13 029	1,1	302	-2,4
jałówki	kl. U 3	12 950	13 057	13 209	13 318	-0,8	320	1,7
jałówki	kl. R	12 703	12 837	12 957	13 094	-1,0	279	-0,9
jałówki	kl. R 2	12 437	12 712	12 685	12 967	-2,2	258	-1,5
jałówki	kl. R 3	12 667	12 841	12 920	13 098	-1,4	280	-1,0
jałówki	kl. R 4	12 985	12 949	13 245	13 208	0,3	298	-1,3
jałówki	kl. O	12 286	12 458	12 532	12 707	-1,4	246	1,8
jałówki	kl. O 2	12 116	12 302	12 358	12 548	-1,5	226	1,0
jałówki	kl. O 3	12 408	12 554	12 656	12 805	-1,2	259	4,0
jałówki	kl. O 4	12 421	12 599	12 669	12 851	-1,4	276	0,4
				Centralny				
byki do 2 lat	kl. U	13 710	14 210	13 985	14 494	-3,5	390	1,8
byki do 2 lat	kl. U 2	13 724	14 187	13 999	14 471	-3,3	385	0,5
byki do 2 lat	kl. U 3	13 678	14 261	13 952	14 546	-4,1	403	4,9
byki do 2 lat	kl. R	13 582	13 811	13 854	14 087	-1,7	336	-0,6
byki do 2 lat	kl. R 2	13 555	13 812	13 826	14 088	-1,9	331	-2,0
byki do 2 lat	kl. R 3	13 633	13 810	13 906	14 086	-1,3	344	1,9
byki do 2 lat	kl. O	13 406	13 724	13 674	13 999	-2,3	306	-1,4
byki do 2 lat	kl. O 2	13 416	13 736	13 684	14 011	-2,3	299	-1,4
byki do 2 lat	kl. O 3	13 383	13 689	13 650	13 963	-2,2	322	-2,3
byki > 2 lat	kl. R 3	13 524	13 946	13 794	14 225	-3,0	377	1,0
byki > 2 lat	kl. O 3	13 354	13 725	13 621	13 999	-2,7	360	1,2
krowy	kl. R	11 894	11 731	12 132	11 966	1,4	308	2,5
krowy	kl. R 2	11 762	11 689	11 998	11 923	0,6	281	0,3
krowy	kl. R 3	11 813	11 530	12 049	11 761	2,4	309	2,9
krowy	kl. R 4	12 164	12 143	12 407	12 386	0,2	336	-0,2
krowy	kl. O	11 306	11 481	11 533	11 710	-1,5	274	0,9
krowy	kl. O 2	11 157	11 326	11 380	11 553	-1,5	255	1,0
krowy	kl. O 3	11 450	11 579	11 679	11 810	-1,1	289	0,7
krowy	kl. O 4	11 425	11 724	11 654	11 959	-2,5	313	1,6
krowy	kl. P	9 923	10 223	10 121	10 427	-2,9	219	-0,2
krowy	kl. P 1	9 513	9 793	9 703	9 989	-2,9	203	-1,3
krowy	kl. P 2	10 245	10 653	10 450	10 866	-3,8	233	-1,3
krowy	kl. P 3	10 742	11 355	10 957	11 582	-5,4	267	-0,7
jałówki	kl. U	12 634	13 059	12 886	13 320	-3,3	330	4,2
jałówki	kl. U 2	12 395	13 069	12 643	13 330	-5,2	318	3,1
jałówki	kl. U 3	12 766	13 050	13 021	13 311	-2,2	338	3,5
jałówki	kl. R	12 715	13 021	12 970	13 281	-2,3	282	-0,6
jałówki	kl. R 2	12 477	12 978	12 727	13 238	-3,9	261	-1,3
jałówki	kl. R 3	12 636	13 033	12 889	13 293	-3,0	284	0,6
jałówki	kl. R 4	13 024	13 038	13 285	13 299	-0,1	300	-1,8
jałówki	kl. O	12 350	12 647	12 597	12 900	-2,3	245	1,3
jałówki	kl. O 2	12 174	12 556	12 418	12 807	-3,0	226	1,4
jałówki	kl. O 3	12 491	12 710	12 741	12 964	-1,7	259	2,9

Departament Rynków Rolnych

jałówki	kl. O 4	12 465	12 713	12 714	12 968	-2,0	276	-0,9
			Południowy					
byki do 2 lat	kl. U	13 937	14 052	14 216	14 333	-0,8	376	3,5
byki do 2 lat	kl. U 2	13 967	14 123	14 246	14 406	-1,1	355	0,3
byki do 2 lat	kl. U 3	13 908	13 910	14 186	14 188	0,0	399	3,6
byki do 2 lat	kl. R	13 676	13 740	13 950	14 015	-0,5	336	0,1
byki do 2 lat	kl. R 2	13 646	13 712	13 919	13 986	-0,5	328	0,6
byki do 2 lat	kl. R 3	13 708	13 781	13 982	14 056	-0,5	344	-1,3
byki do 2 lat	kl. O	13 403	13 582	13 671	13 853	-1,3	307	1,2
byki do 2 lat	kl. O 2	13 394	13 561	13 662	13 832	-1,2	299	1,7
byki do 2 lat	kl. O 3	13 421	13 625	13 689	13 897	-1,5	324	-0,5
byki > 2 lat	kl. R 3	13 753	13 754	14 028	14 030	0,0	374	-0,4
byki > 2 lat	kl. O 3	13 421	13 659	13 689	13 932	-1,7	355	1,4
krowy	kl. R	12 251	12 394	12 496	12 641	-1,2	330	1,0
krowy	kl. R 2	12 084	12 081	12 326	12 323	0,0	303	0,7
krowy	kl. R 3	12 092	12 124	12 334	12 366	-0,3	333	2,7
krowy	kl. R 4	12 617	12 840	12 870	13 096	-1,7	348	2,2
krowy	kl. O	11 637	11 657	11 869	11 891	-0,2	278	1,9
krowy	kl. O 2	11 347	11 351	11 574	11 578	0,0	257	1,4
krowy	kl. O 3	11 711	11 784	11 945	12 020	-0,6	290	1,3
krowy	kl. O 4	12 231	12 248	12 476	12 493	-0,1	308	1,3
krowy	kl. P	10 316	10 139	10 522	10 342	1,7	225	6,0
krowy	kl. P 1	10 122	9 872	10 325	10 069	2,5	210	4,6
krowy	kl. P 2	10 521	10 459	10 731	10 669	0,6	244	8,2
krowy	kl. P 3	10 605	10 457	10 817	10 666	1,4	243	-6,0
jałówki	kl. U	13 265	12 638	13 530	12 891	5,0	296	-1,8
jałówki	kl. U 2	13 440	11 936	13 709	12 175	12,6	287	-7,7
jałówki	kl. U 3	13 157	13 069	13 420	13 331	0,7	302	2,0
jałówki	kl. R	12 784	12 872	13 040	13 129	-0,7	276	-0,8
jałówki	kl. R 2	12 521	12 612	12 771	12 864	-0,7	256	-0,4
jałówki	kl. R 3	12 776	12 893	13 031	13 150	-0,9	275	-1,4
jałówki	kl. R 4	12 997	13 047	13 257	13 308	-0,4	294	-0,5
jałówki	kl. O	12 357	12 339	12 604	12 586	0,1	246	2,7
jałówki	kl. O 2	12 177	12 118	12 421	12 361	0,5	225	1,2
jałówki	kl. O 3	12 458	12 461	12 708	12 711	0,0	257	5,0
jałówki	kl. O 4	12 516	12 511	12 766	12 761	0,0	275	3,2
			Północny					
byki do 2 lat	kl. U	12 723	13 259	12 978	13 524	-4,0	380	-11,1
byki do 2 lat	kl. U 2	12 707	13 099	12 961	13 361	-3,0	375	-7,9
byki do 2 lat	kl. U 3	12 815	14 057	13 072	14 338	-8,8	410	-28,1
byki do 2 lat	kl. R	12 963	13 183	13 222	13 447	-1,7	334	-1,8
byki do 2 lat	kl. R 2	13 047	13 181	13 308	13 444	-1,0	331	-1,7
byki do 2 lat	kl. R 3	12 489	13 203	12 739	13 467	-5,4	354	-5,2
byki do 2 lat	kl. O	13 092	13 113	13 354	13 375	-0,2	301	-0,3
byki do 2 lat	kl. O 2	13 124	13 092	13 386	13 354	0,2	294	-1,4

Departament Rynków Rolnych

byki do 2 lat	kl. O 3	12 996	13 203	13 256	13 467	-1,6	322	2,1
byki > 2 lat	kl. R 3	12 892	13 387	13 150	13 655	-3,7	400	-2,7
byki > 2 lat	kl. O 3	12 796	13 237	13 052	13 501	-3,3	382	-4,4
krowy	kl. R	11 402	11 021	11 630	11 242	3,5	313	-10,3
krowy	kl. R 2	*	8 884	*	9 061	*	288	-7,1
krowy	kl. R 3	11 548	10 930	11 779	11 148	5,7	316	-9,0
krowy	kl. R 4	11 318	11 941	11 544	12 180	-5,2	360	-1,8
krowy	kl. O	11 066	11 011	11 288	11 231	0,5	288	-1,6
krowy	kl. O 2	10 818	11 108	11 034	11 331	-2,6	266	-4,7
krowy	kl. O 3	11 245	10 949	11 470	11 168	2,7	307	1,7
krowy	kl. O 4	11 448	10 722	11 677	10 936	6,8	322	-5,2
krowy	kl. P	10 288	10 129	10 494	10 332	1,6	234	-2,9
krowy	kl. P 1	9 681	9 743	9 875	9 937	-0,6	213	-3,6
krowy	kl. P 2	10 710	10 517	10 924	10 727	1,8	249	-3,8
krowy	kl. P 3	11 244	10 366	11 469	10 573	8,5	285	-1,9
jałówki	kl. U	-	-	-	-	-	-	-
jałówki	kl. U 2	-	-	-	-	-	-	-
jałówki	kl. U 3	-	-	-	-	-	-	-
jałówki	kl. R	11 847	11 934	12 084	12 173	-0,7	268	-5,3
jałówki	kl. R 2	11 588	12 197	11 819	12 441	-5,0	242	-8,5
jałówki	kl. R 3	12 046	11 908	12 286	12 146	1,2	276	-5,9
jałówki	kl. R 4	11 580	11 052	11 812	11 273	4,8	313	-0,7
jałówki	kl. O	11 617	11 864	11 849	12 102	-2,1	252	2,0
jałówki	kl. O 2	11 580	11 692	11 811	11 926	-1,0	234	-0,4
jałówki	kl. O 3	11 738	12 039	11 973	12 280	-2,5	270	6,1
jałówki	kl. O 4	11 047	12 053	11 268	12 294	-8,4	278	-10,2

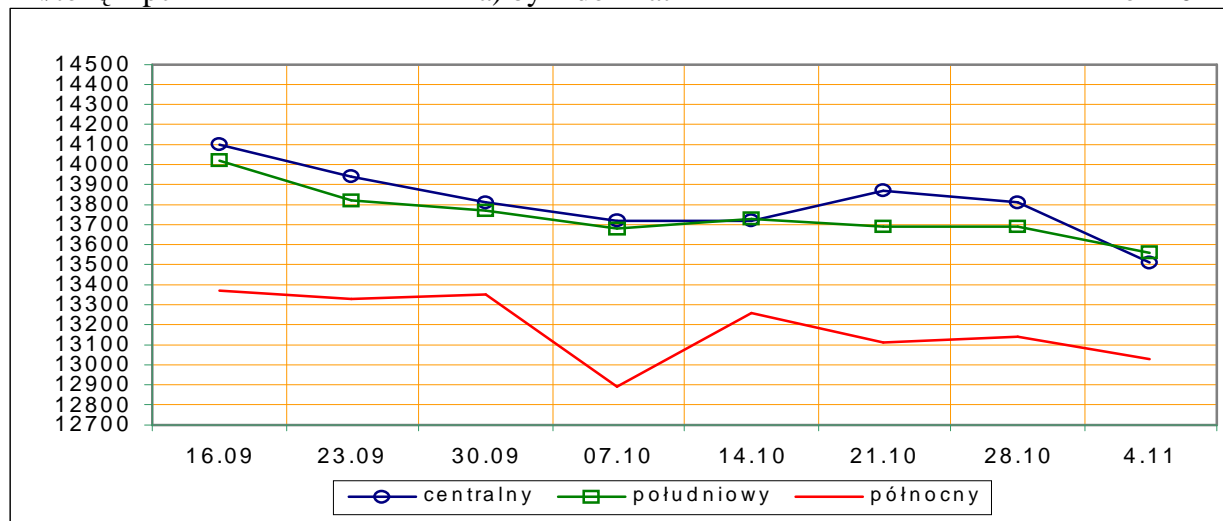
*- z uwagi na ustawy o obowiązkach nieidentyfikacji danych, ceny nie podano.

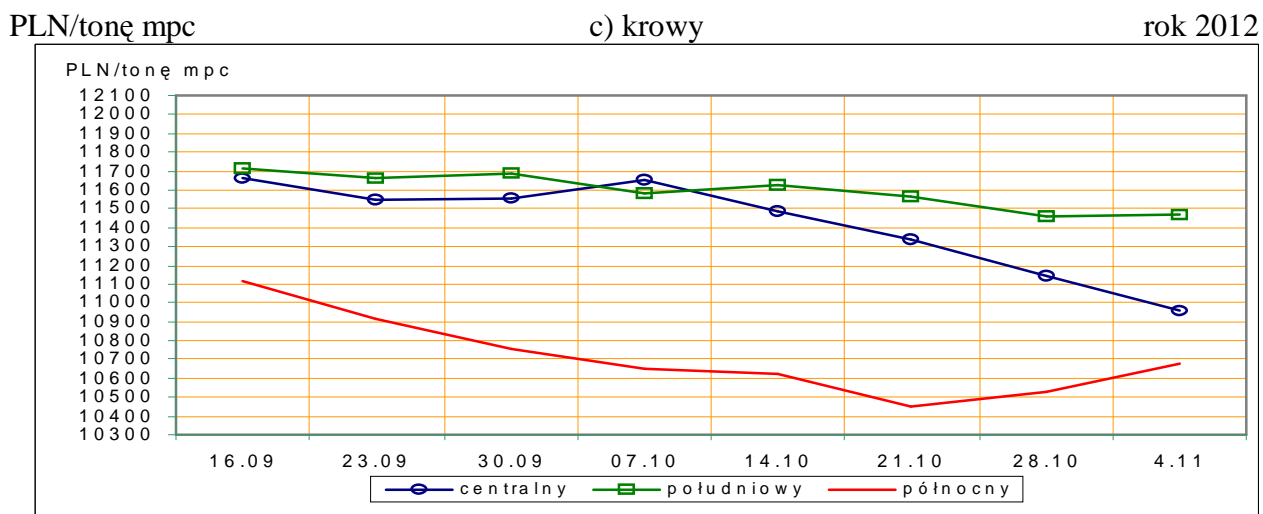
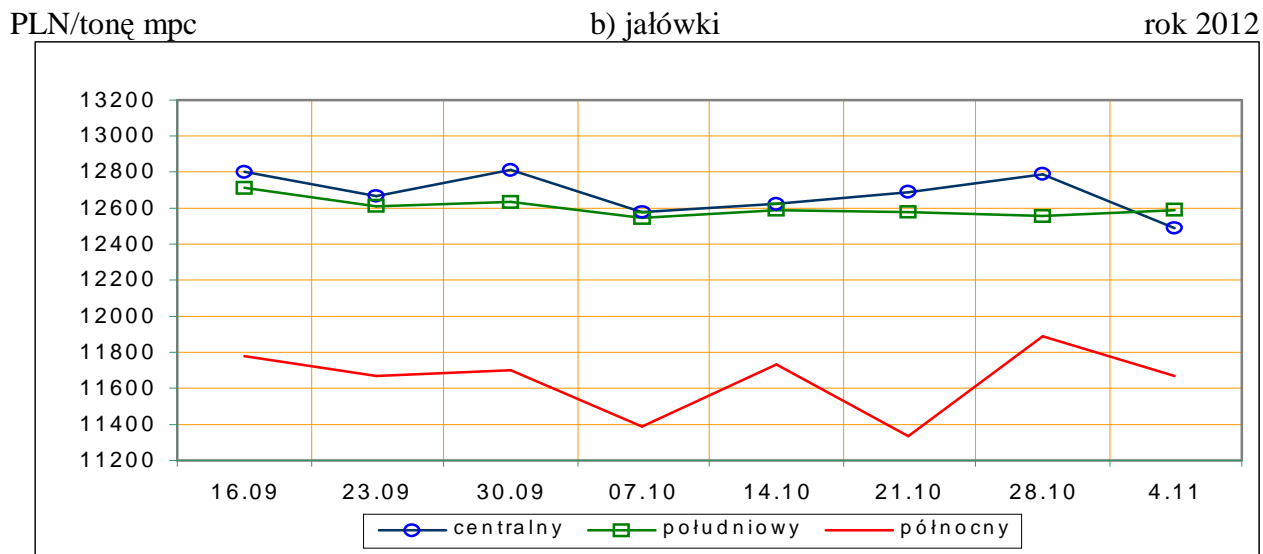
Rys.3. Średnie ceny zakupu bydła rzeźnego wg makroregionów.

PLN/tonę mpc

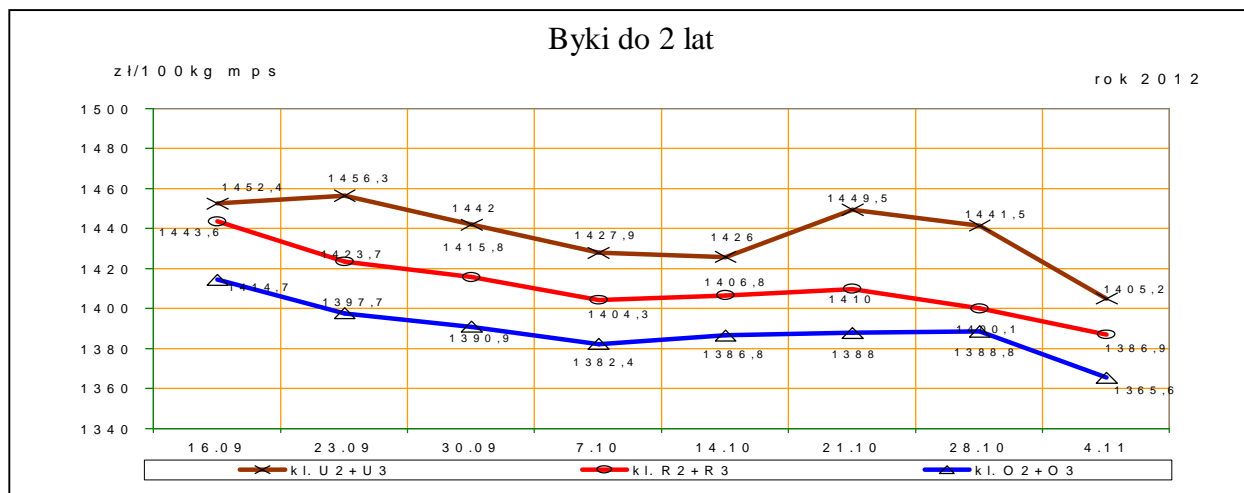
a) byki do 2 lat

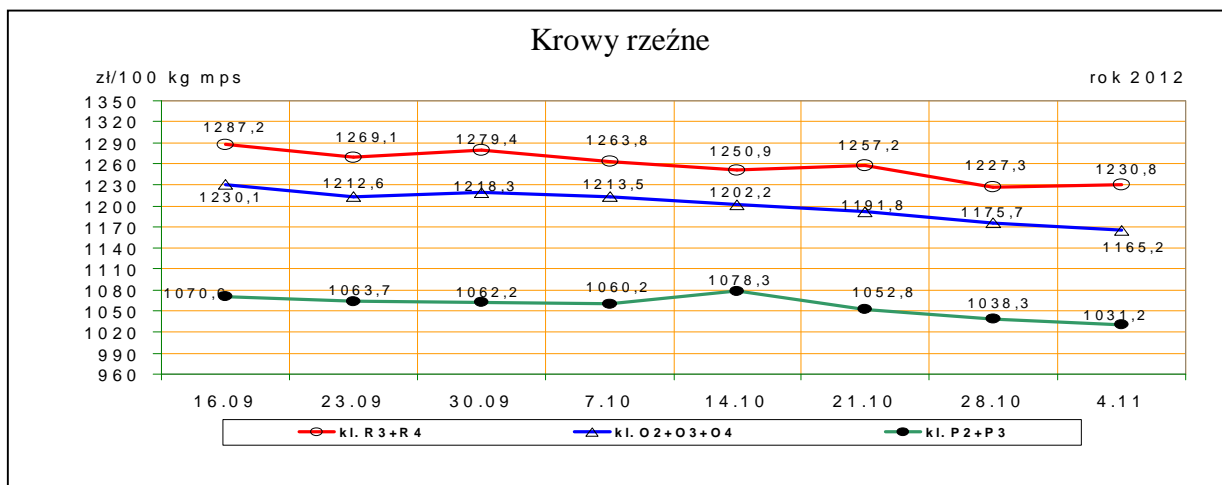
rok 2012





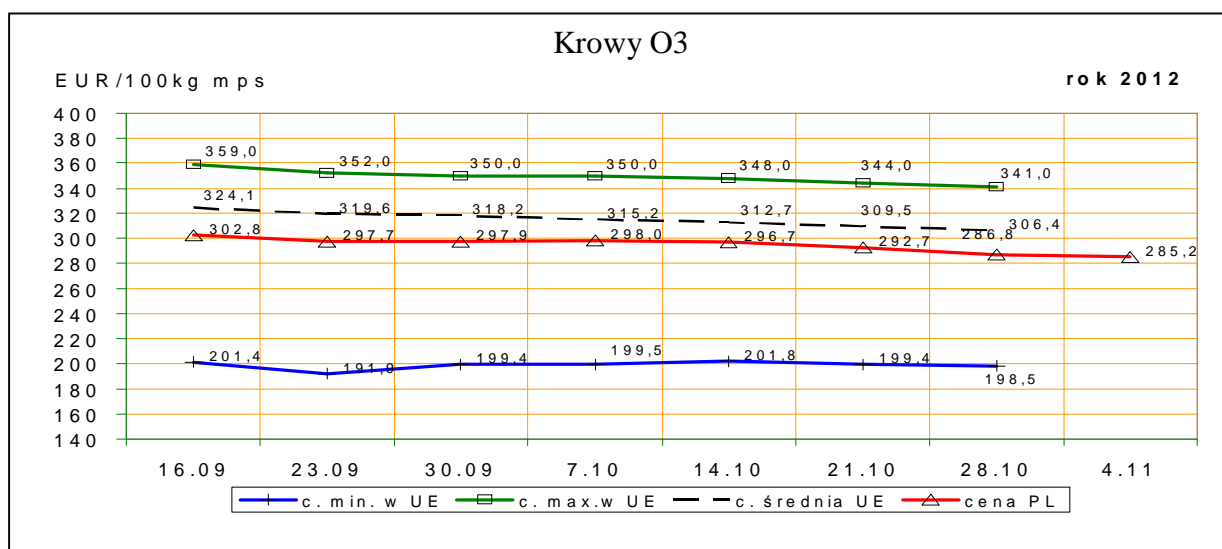
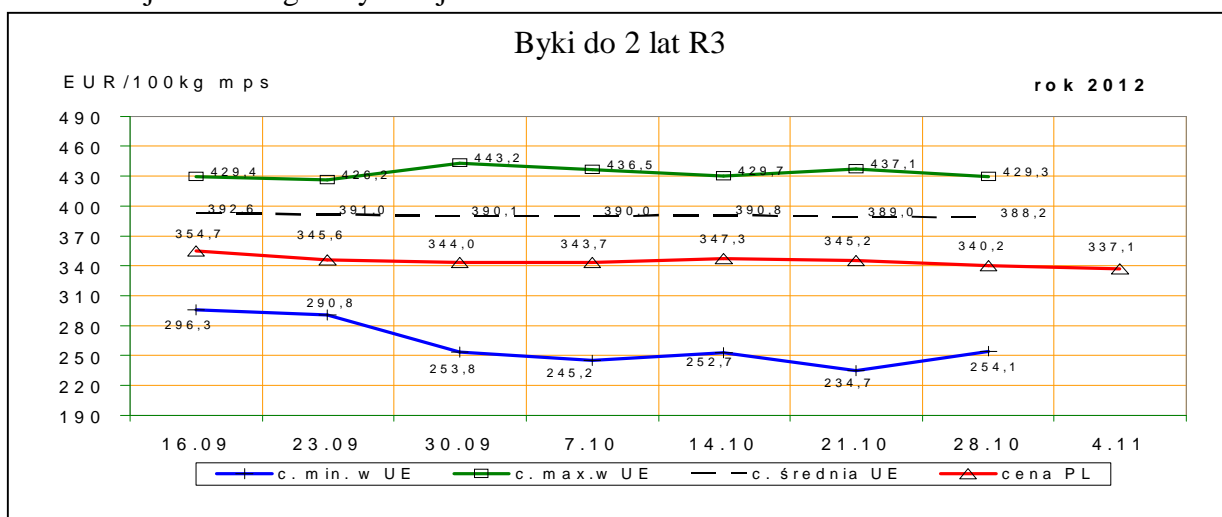
Rys. 4. Średnie krajowe ceny zakupu młodych byków i krow rzeźnych wg badanych klas jakości





1.3 Ceny bydła w Polsce na tle cen w Unii Europejskiej

Rys. 5. Ceny zakupu młodych byków kl. R3 i krów rzeźnych kl. O3 w Polsce* na tle cen pozostałych krajów UE wg klasyfikacji EUROP.



*- wg kursu 1 EURO=4,13084PLN

Departament Rynków Rolnych

1.4 Ceny bydła w Unii Europejskiej²

Tablica 5. Średnia wspólnotowa cena rynkowa tusz od młodego bydła męskiego wraz z % ceny referencyjnej

Kraj	43/12	42/12	zmiana tyg.	% ceny referencyjnej
UE	392,79	393,79	-1,00	176,61%

EUR/100 kg tusz schłodzonych

Tablica 5a. Średnia cena rynkowa tusz od młodego bydła męskiego w państwach członkowskich UE

Kraj	43/12	42/12	Kraj	43/12	42/12
Belgia	352,76	354,51	Luksemburg	393,29	390,89
Bułgaria			Węgry		
Czechy	351,87	353,64	Malta		
Dania	402,18	400,97	Holandia	328,92	331,83
Niemcy	407,60	408,81	Austria	391,33	391,79
Estonia	334,47	335,56	Polska	336,57	341,60
Grecja	432,52	436,44	Portugalia	363,37	364,03
Hiszpania	378,46	379,09	Rumunia	257,14	258,79
Francja	387,87	389,42	Słowenia	372,99	378,47
Irlandia	370,24	370,42	Słowacja	347,92	303,30
Włochy	412,55	414,46	Finlandia	381,92	379,82
Cypr			Szwecja	384,30	374,97
Litwa	238,79	246,23	Wielka Brytania	441,18	441,42
Łotwa	305,05	302,38	Północna Irlandia	395,36	390,87

EUR/100 kg tusz schłodzonych

Tablica 6. Ceny wybranych kategorii i klas jakościowych bydła w państwach członkowskich UE

Kraj	Byki do 2 lat R3		Krowy O3		Jalówki R3	
	43/12	42/12	43/12	42/12	43/12	42/12
Belgia	325,71	327,66	290,13	292,69	334,00	333,50
Bułgaria			267,56	253,65		
Czechy	352,40	351,75	262,81	264,14	298,03	298,51
Dania	405,28	403,93	324,71	325,64	381,29	382,35
Niemcy	414,12	416,16	318,24	322,32	386,58	387,60
Estonia	312,05		234,41	245,57	340,68	347,82
Grecja	429,34	437,06	198,50	199,37	417,59	427,60
Hiszpania	379,27	376,86	235,55	242,74	399,57	400,98
Francja	386,00	389,00	341,00	344,00	413,00	412,00
Irlandia	369,17	368,56	308,50	309,71	381,74	382,86
Włochy	398,11	399,50	294,19	297,28	419,99	410,16
Cypr						
Łotwa	254,13	234,72	226,37	224,62	231,91	238,26
Litwa	311,50	311,54	247,38	249,23	263,19	247,74
Luksemburg	380,04	382,98	332,12	325,26	389,65	389,84
Węgry			267,75	284,94		284,45
Malta						
Holandia	321,35	344,74	298,52	296,95		306,02

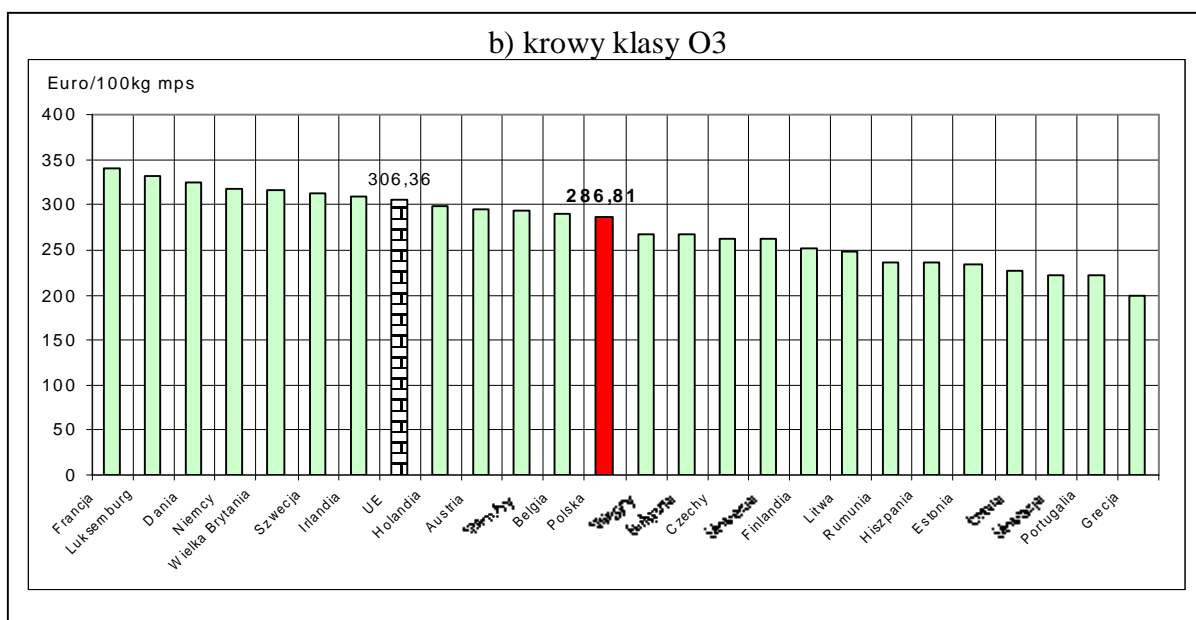
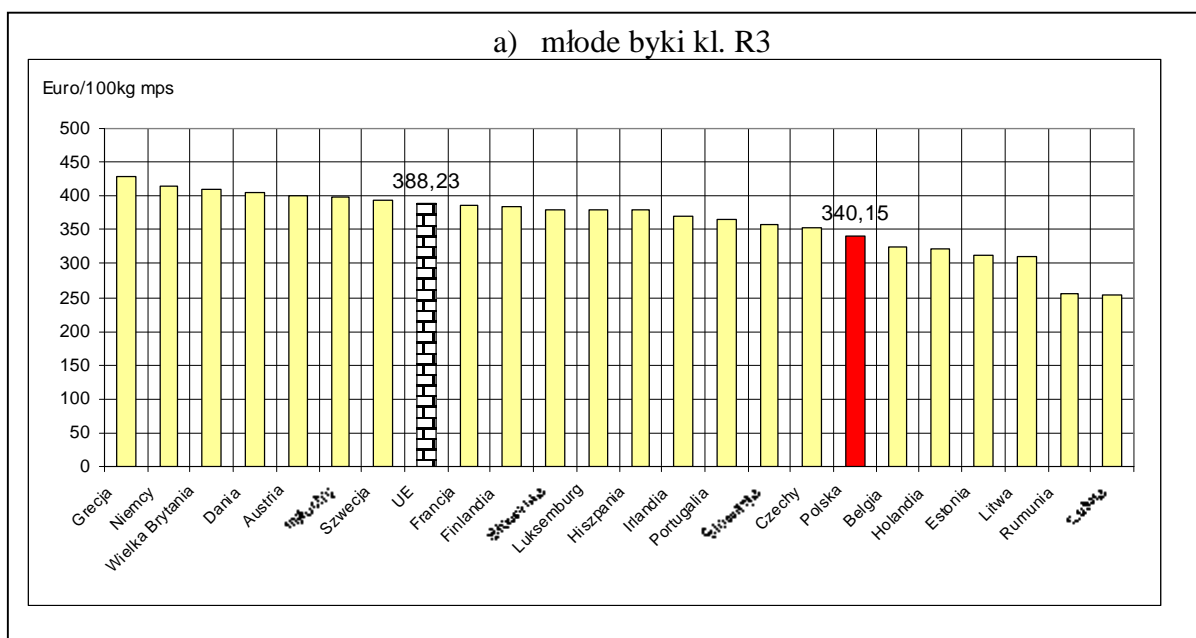
euro/100kg tusz schłodzonych

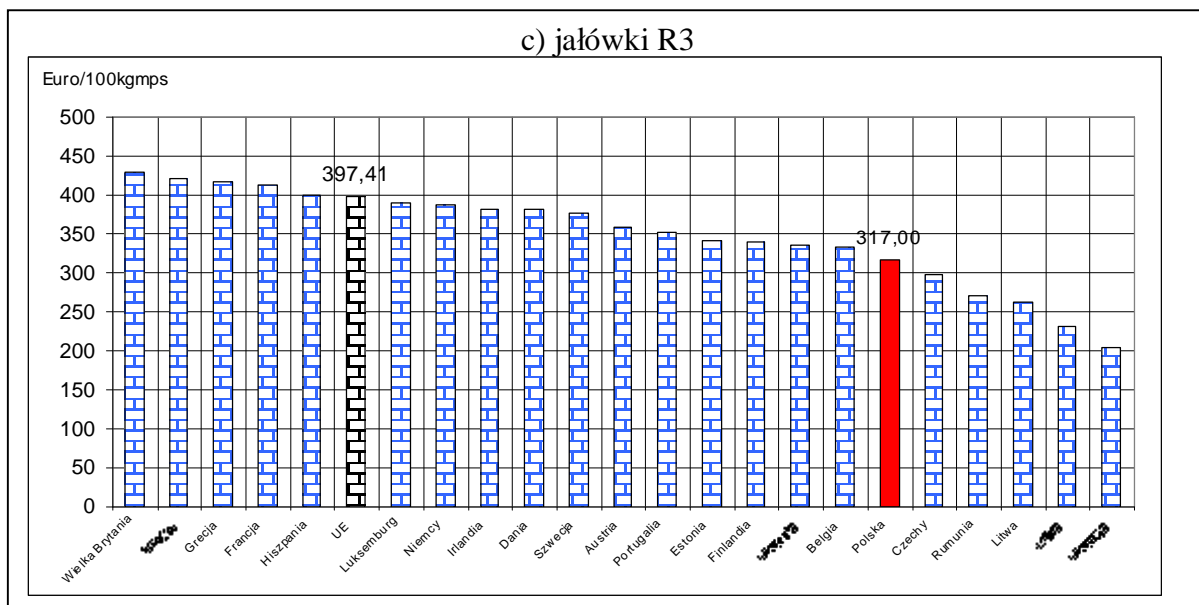
² Źródło: Biuletyn Komisji Europejskiej - Market prices "carcasses" Beef and veal;
<http://ec.europa.eu/agriculture/markets/beef/prica/index.htm>

Departament Rynków Rolnych

Austria	399,98	400,85	296,05	294,41	359,35	360,03
Polska	340,15	345,20	286,81	292,66	317,00	316,31
Portugalia	364,20	364,30	222,00	220,70	351,80	355,80
Rumunia	256,65	264,78	236,61	219,43	271,46	278,75
Słowenia	380,31	383,56	261,70	275,60	334,53	338,41
Słowacja	358,62	342,73	222,04	234,22	204,71	237,59
Finlandia	384,02	386,82	251,74	251,92	339,40	328,25
Szwecja	392,76	383,19	312,43	317,67	377,83	380,99
Wielka Brytania	410,93	409,61	316,25	321,91	428,78	426,06
UE	388,23	388,97	306,36	309,47	397,41	396,44
PL/UE w klasie [%]	87,6	88,7	93,6	94,6	79,8	79,8
PL/UE kateg. og. [%]	86,1	86,6	93,4	94,6	78,7	78,8

Rys. 6 Graficzny obraz cen bydła w ubojniach w Unii Europejskiej w tygodniu 43/2012





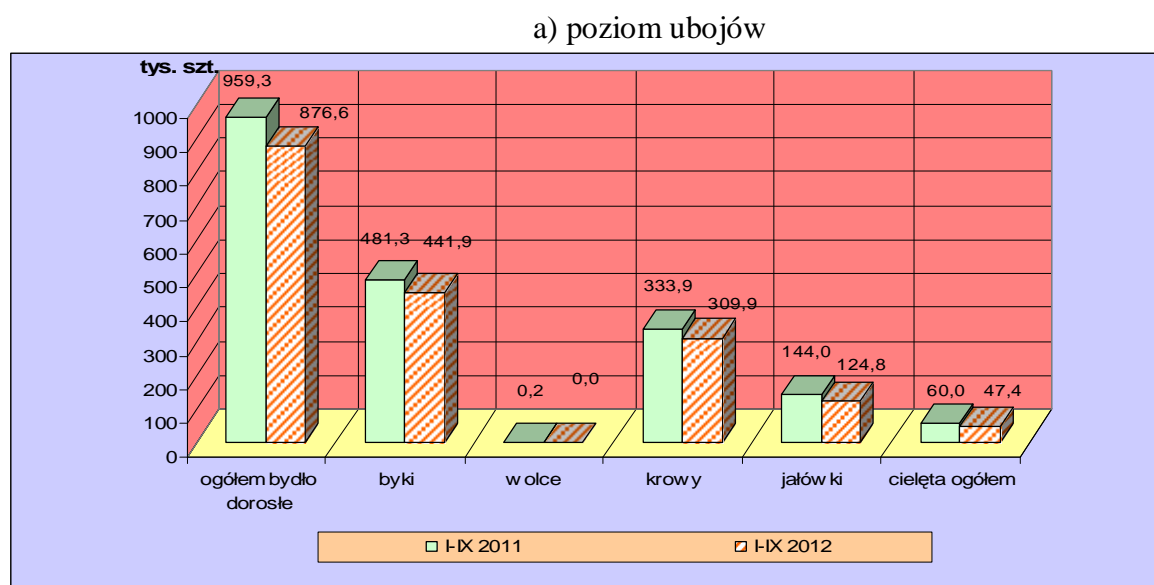
1.3 Uboje bydła rzeźnego w Polsce

Tablica 7. Liczba ubojów przemysłowych bydła dojrzałego w Polsce w okresie I-IX 2012 i 2011 oraz roczna zmiana poziomu ubojów*

Kategoria	I-IX 2011	I-IX 2012		Roczna zmiana ubojów [%]
	ubój [szt]	ubój [szt]	udział [%]	
Bydło ogółem	959254	876637	100,0	-8,6
w tym: byki	481258	441910	50,4	-8,2
wolce	156	24	0,0	-84,6
krowy	333855	309878	35,3	-7,2
jałówki	143985	124825	14,2	-13,3

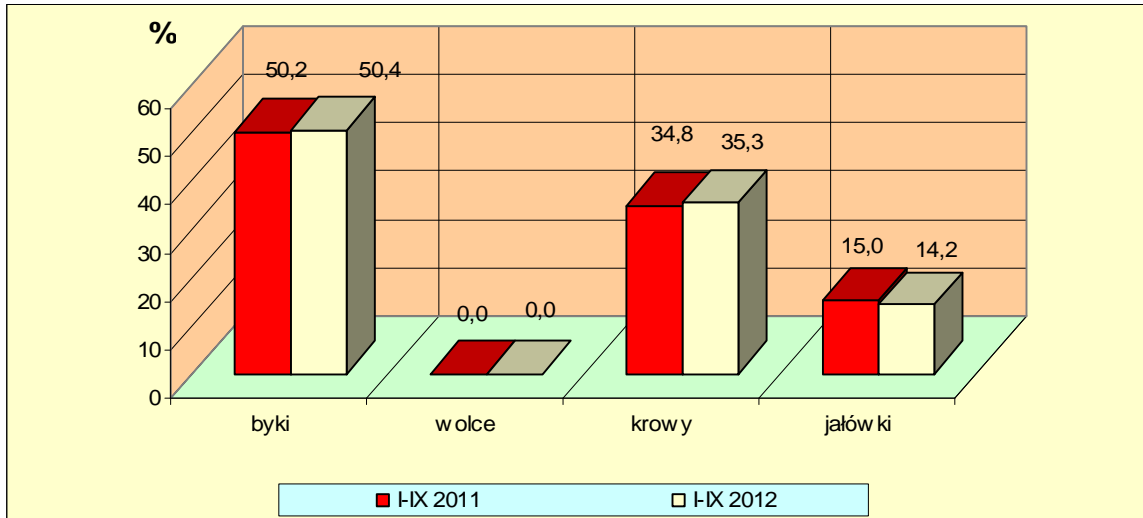
* źródło: wg danych GUS

Rys. 8. Uboje bydła dojrzałego i cieląt w Polsce w okresie I-IX 2012 i 2011 wg kategorii*



* źródło: wg wstępnych danych GUS

b) struktura ubojów

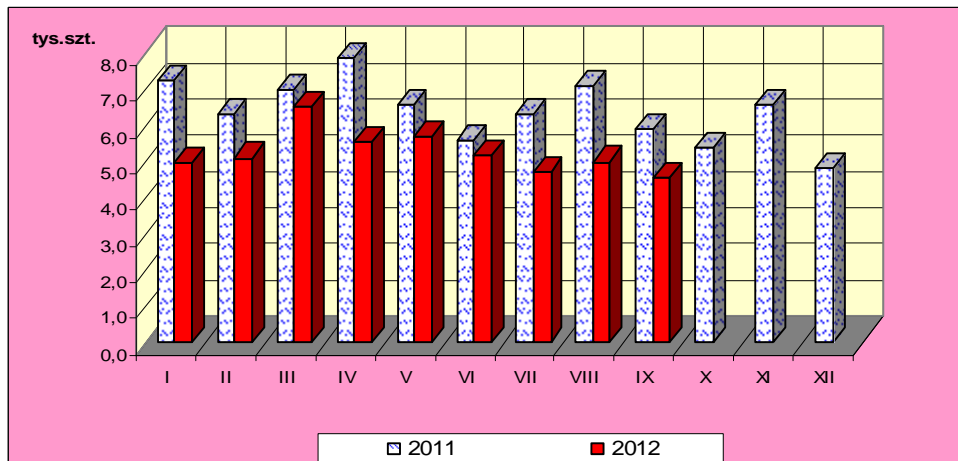


* źródło – wg danych GUS

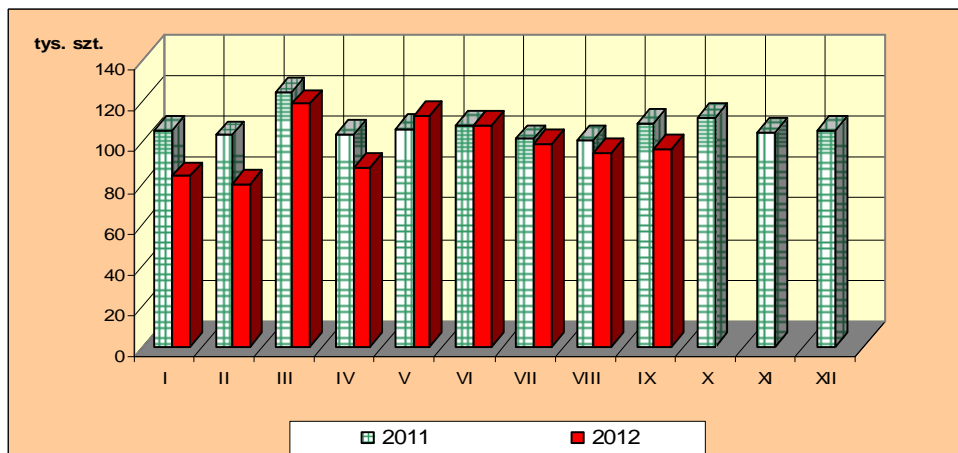
Rys. 9. Miesięczny poziom ubojów bydła w Polsce w latach 2011-2012 wg miesięcy (wg danych GUS)

Uwaga: Część tabelaryczna w wydaniu EXCEL.

a) cielęta ogółem



b) bydło dojrzałe ogółem



Departament Rynków Rolnych

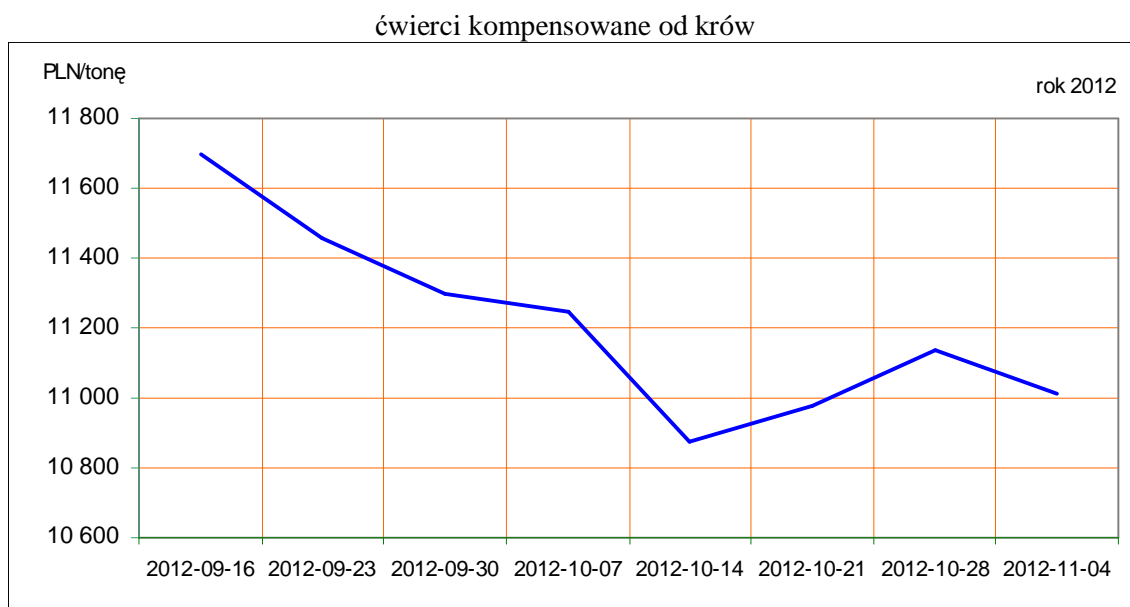
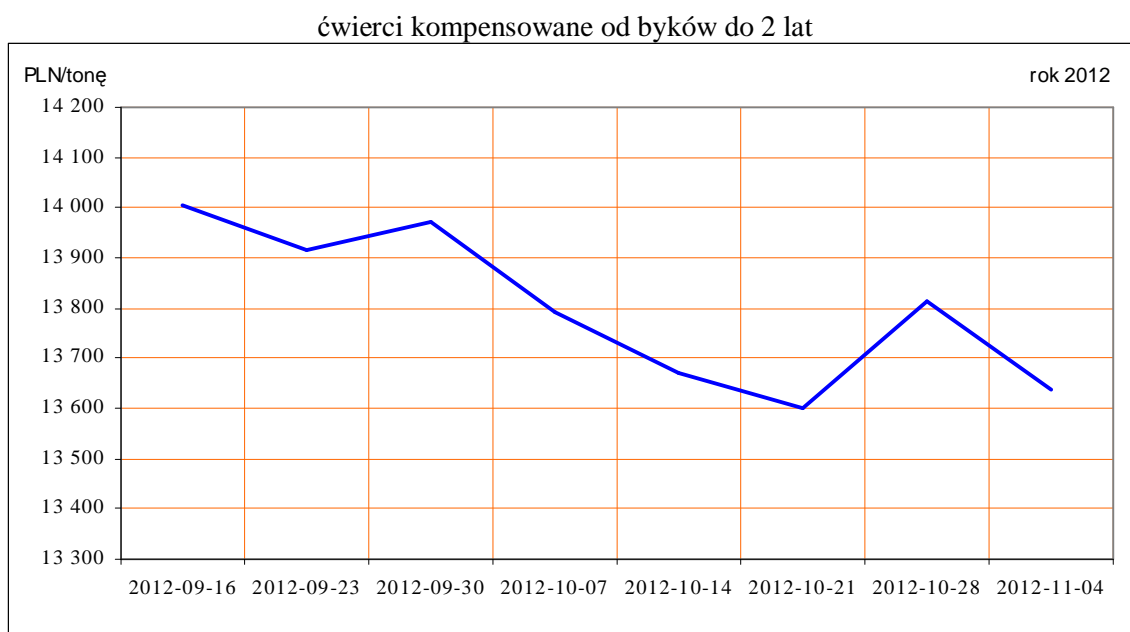
1. Ceny sprzedaży wołowiny w zakładach mięsnych

Tablica 10. Średnie ceny i struktura sprzedaży ćwierci wołowych w ubojniach bydła na rynek wewnętrzny dla Polski oraz wg makroregionów

TOWAR	CENA [zł/tona]			Struktura sprzedaży			Wielkość sprzedaży zmiana tyg. [%]**
	2012-11-04	2012-10-28	Zmiana tyg. [%]	2012-11-04	2012-10-28	Zmiana tyg. [%]	
POLSKA							
Ćwierci od byków do 2 lat - OGÓLEM	13 664	13 837	-1,2	100,00	100,00	--	-22,77
ćwierci przednie	13 557	13 678	-0,9	1,49	2,18	-31,43	-47,04
ćwierci tylne	15 284	16 470	-7,2	1,70	1,02	66,90	28,89
ćwierci kompensowane	13 637	13 812	-1,3	96,81	96,80	0,00	-22,77
Ćwierci od krów rzeźnych - OGÓLEM	11 010	11 138	-1,2	100,00	100,00	--	10,08
ćwierci przednie	8 321	--	--	0,01	0,00		
ćwierci tylne	12 000	--	--	0,08	0,00		
ćwierci kompensowane	11 009	11 138	-1,2	99,91	100,00	-0,09	9,98
CENTRALNY							
Ćwierci od byków do 2 lat - OGÓLEM	13 809	13 820	-0,1	100,00	100,00	--	-33,42
ćwierci przednie	13 701	13 813	-0,8	2,63	3,42	-22,99	-48,73
ćwierci tylne	14 192	15 531	-8,6	1,70	1,12	52,18	1,32
ćwierci kompensowane	13 805	13 800	0,0	95,66	95,46	0,21	-33,28
Ćwierci od krów rzeźnych - OGÓLEM	10 826	11 130	-2,7	100,00	100,00	--	6,61
ćwierci przednie	8 321	--	--	0,02	0,00		
ćwierci tylne	12 000	--	--	0,18	0,00		
ćwierci kompensowane	10 824	11 130	-2,7	99,80	100,00	-0,20	6,40
POŁUDNIOWY							
Ćwierci od byków do 2 lat - OGÓLEM	13 533	13 903,2	-2,7	100,00	100,00	--	-10,77
ćwierci przednie	12 509	12 341	1,4	0,49	0,63	-21,93	-30,34
ćwierci tylne	16 370	18 098	-9,6	2,32	1,17	97,98	76,66
ćwierci kompensowane	13 471	13 863	-2,8	97,19	98,20	-1,03	-11,69
Ćwierci od krów rzeźnych - OGÓLEM	11 199	11 138	0,6	100,00	100,00	--	12,10
ćwierci przednie	--	--	--	0,00	0,00		
ćwierci tylne	--	--	--	0,00	0,00		
ćwierci kompensowane	11 199	11 138	0,6	100,00	100,00	0,00	12,10
PÓLNOCNY							
Ćwierci od byków do 2 lat - OGÓLEM	13 482	13 728	-1,8	100,00	100,00	--	-0,25
ćwierci przednie	--	--	--	0,00	0,00		
ćwierci tylne	--	--	--	0,00	0,00		
ćwierci kompensowane	13 482	13 728	-1,8	100,00	100,00	0,00	-0,25
Ćwierci od krów rzeźnych - OGÓLEM	11 045	11 164	-1,1	100,00	100,00	--	15,11
ćwierci przednie	--	--	--	0,00	0,00		
ćwierci tylne	--	--	--	0,00	0,00		
ćwierci kompensowane	11 045	11 164	-1,1	100,00	100,00	0,00	15,11

* - z uwagi na ustawowy obowiązek nieidentyfikacji danych, ceny nie podano.

Rys. 11. Średnie ceny sprzedaży ćwierci wołowych kompensowanych na rynku wewnętrznym.



Tablica 11. Średnie ceny sprzedaży elementów mięsa wołowego z przeznaczeniem na rynek wewnętrzny dla Polski oraz w makroregionach w okresie 29.10-4.11.2012

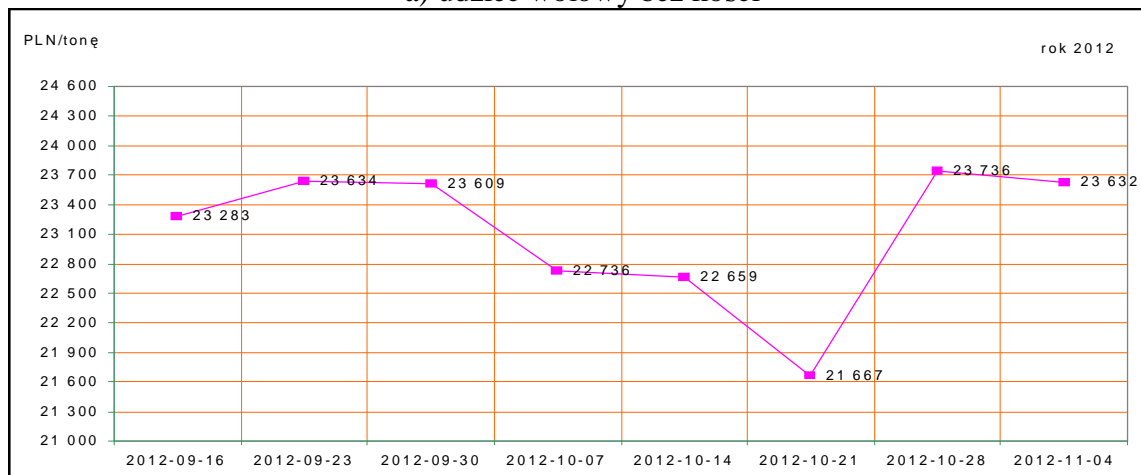
Makroregion	Cena sprzedaży [zł/tonę]		Tygodniowa zmiana ceny [%]	
	rostbef z/k	udziec b/k	rostbef z/k	udziec b/k
Ogółem kraj	25269	23632	3,4	-0,4
Południowo-zachodni	24493	23006	-0,7	-17,3
Wielkopolski	29343	22303	-0,5	-3,3
Północno-zachodni	23648	31249	-0,1	-0,2
Północno-wschodni	29145	26357	-8,1	-0,8

Departament Rynków Rolnych

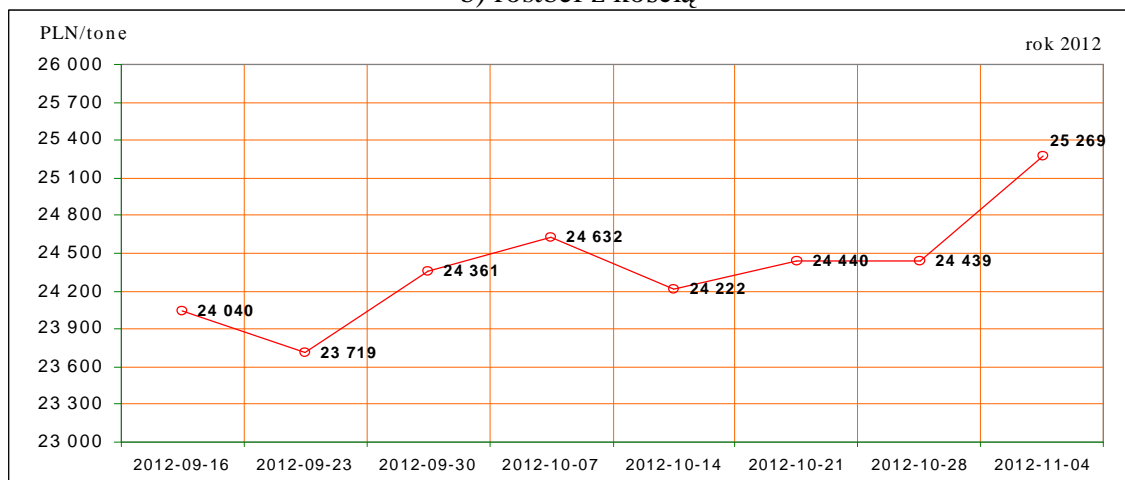
Mazowiecko-łódzki	21813	22093	-2,0	-2,0
Kujawski	27527	30712	0,5	-5,1
Wschodni-dolny	26796	25421	-1,1	7,2
Południowo-środkowy	20761	20309	-0,7	-0,8

*- z uwagi na ustawy o obowiązkach nieidentyfikacji danych, ceny nie podano., b.d. – brak danych

a) udziec wołowy bez kości



b) rostbef z kością



2. Ceny wołowiny na krajowych giełdach towarowych

Tablica 12. Ceny zawartych transakcji giełdowych na mięso wołowe

Towar	Parametry jakościowe	Data	Giełda	Cena (zł/t)	Ilość (t)	Lokalizacja	Pochodzenie przeznaczenie	miana ceny w %
MIĘSO WOŁOWE								

Objaśnienia: lc. - loco, fr. - franco, mag. - magazyn sprzedającego, gr. - granica, imp. - import, skl. cel. - skład celny
Współpracujemy z następującymi giełdami towarowymi:

1. Giełda Paliwowo-Rolna „Rol-Petrol” w Łodzi („Rol-Petrol”-Łódź) tel. (042) 636-87-38, 636-60-94; 2. Warszawska Giełda Towarowa S.A. (WGT-Warszawa) tel. (022) 670-17-64, fax. 670-13-68.

3. Ceny bydła³ na targowiskach

Tablica 13. Średnie krajowe ceny bydła uzyskane w transakcjach targowiskowych*

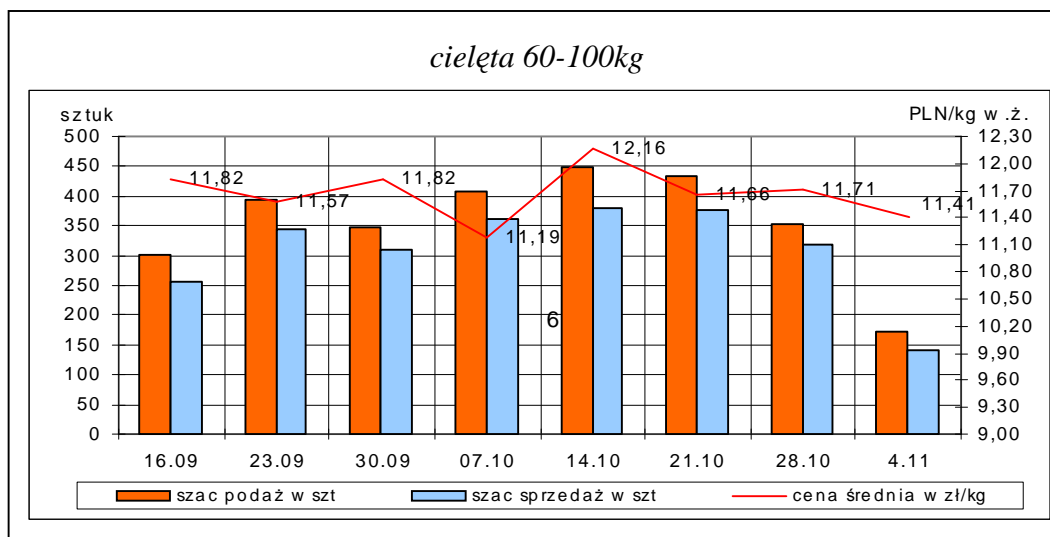
Kategoria informacji	Tydzień**		Zmiana tygodniowa w %
	04.11.12	28.10.12	
<u>cieleńta 60-100 kg</u>			
cena min. w zł/kg	9,50	9,50	0,0
cena max. w zł/kg	14,00	15,00	-6,7
cena średnia w zł/kg	11,41	11,71	-2,6
szacunkowa podaż w szt	172	354	-51,4
szacunkowa sprzedaż w szt	142	319	-55,5
wsk. warunków atmosferycznych *	2,27	2,29	
<u>młode bydło opasowe</u>			
cena min. w zł/kg	4,80	4,80	0,0
cena max. w zł/kg	8,50	8,00	6,3
cena średnia w zł/kg	7,14	7,02	1,7
szacunkowa podaż w szt	33	54	-38,9
szacunkowa sprzedaż w szt	20	32	-37,5
wsk. warunków atmosferycznych *	2,20	2,50	
<u>krowy wybrakowane</u>			
cena min. w zł/kg	3,60	3,60	0,0
cena max. w zł/kg	4,90	5,00	-2,0
cena średnia w zł/kg	4,50	4,53	-0,7
szacunkowa podaż w szt	317	368	-13,9
szacunkowa sprzedaż w szt	224	225	-0,4
wsk. warunków atmosferycznych *	2,40	2,50	

*- wsk. war. atmosferycznych zawiera się między liczbą 1 a 3 i jest średnią arytmetyczną z zanotowanych na targowiskach w dniu badań, jednego z trzech stopni pogody: 1-zła, 2-przeciętna i 3-dobra.

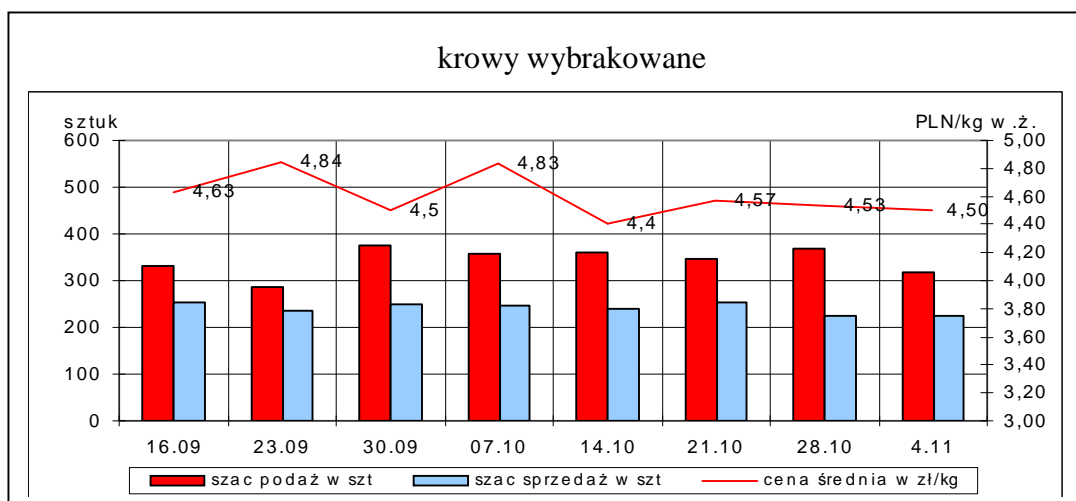
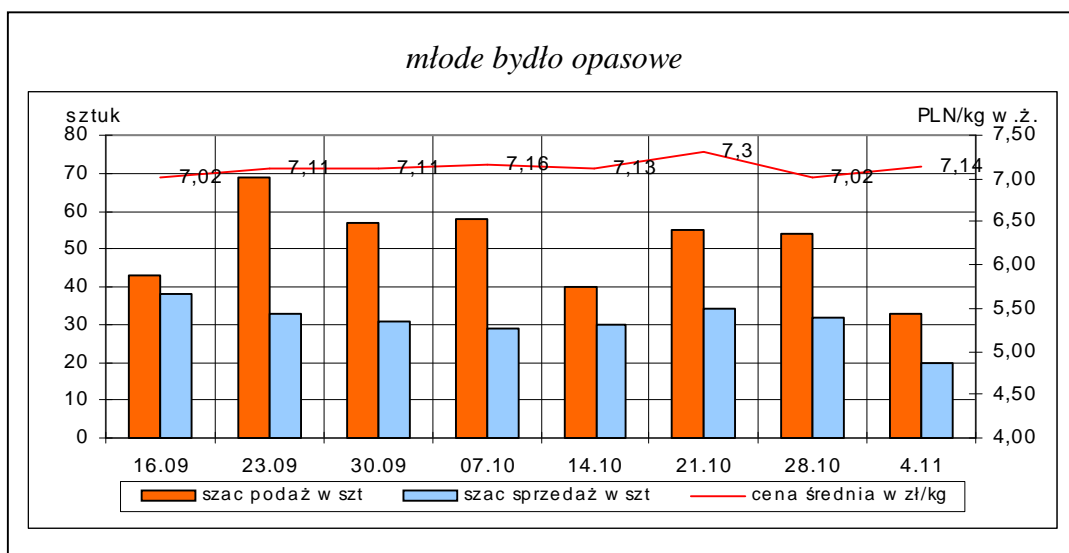
**-ostatni dzień badanego tygodnia,

Uwaga! Tablice zawierające dane z cenami i obrotami bydła w handlu targowiskowym wg województw oraz dla każdego targowiska zawarte są w wydaniu EXCEL-owskim biuletynu.

Rys. 12. Ceny bydła w handlu targowiskowym oraz poziom sprzedaży w roku 2012



³ - dla kategorii bydła występującego w cyklu produkcyjnym żywca wołowego



Metodyka badań targowiskowych

Notowania cen bydła na targowiskach realizowane są w 13 województwach w kraju (oprócz ⁴: lubuskiego, opolskiego i zachodnio-pomorskiego) na maksymalnie 90 reprezentatywnych targowiskach.

Pod pojęciem targowisko rozumiany jest zorganizowany rynek lokalny, którego dominującymi uczestnikami są okoliczni producenci rolni.

Prezentowane ceny są cenami średnimi arytmetycznymi obliczanymi z odnotowanej liczby zawartych transakcji, tylko dla bydła w określonym wieku i przedziale wagowym:

1. cielęta do chowu lub na rzeź o wadze 60 – 100 kg, zarówno buhajki jak i jałówki,
2. młode bydło opasowe do 1 roku o wadze 200 – 300 kg,
3. krowy wybrakowane po selekcji i starsze powyżej 6 lat

Zestawienie cen dotyczy ostatniego tygodnia, natomiast na poszczególnych targowiskach badania cen dokonywane są raz w tygodniu, raz na dwa tygodnie lub raz w miesiącu (w zwyczajowo przyjęty dzień targowy lub w jeden z kilku dni targowych).

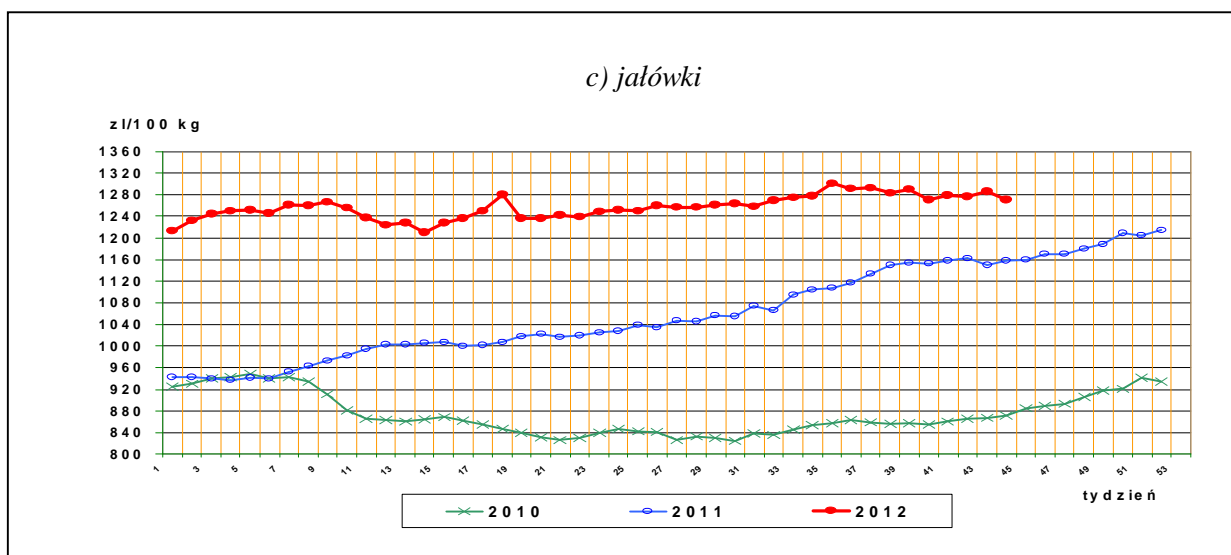
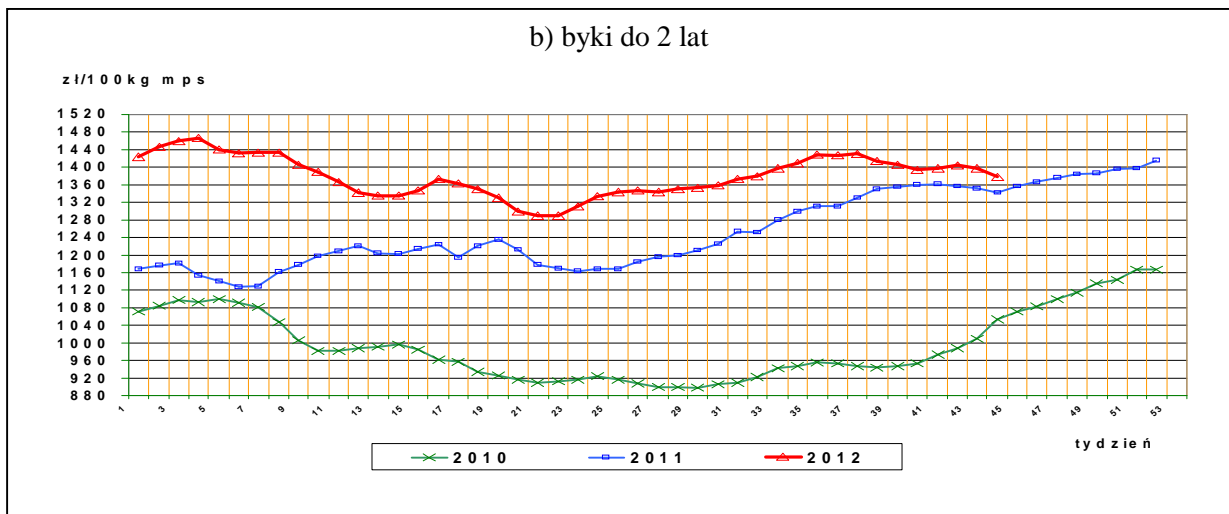
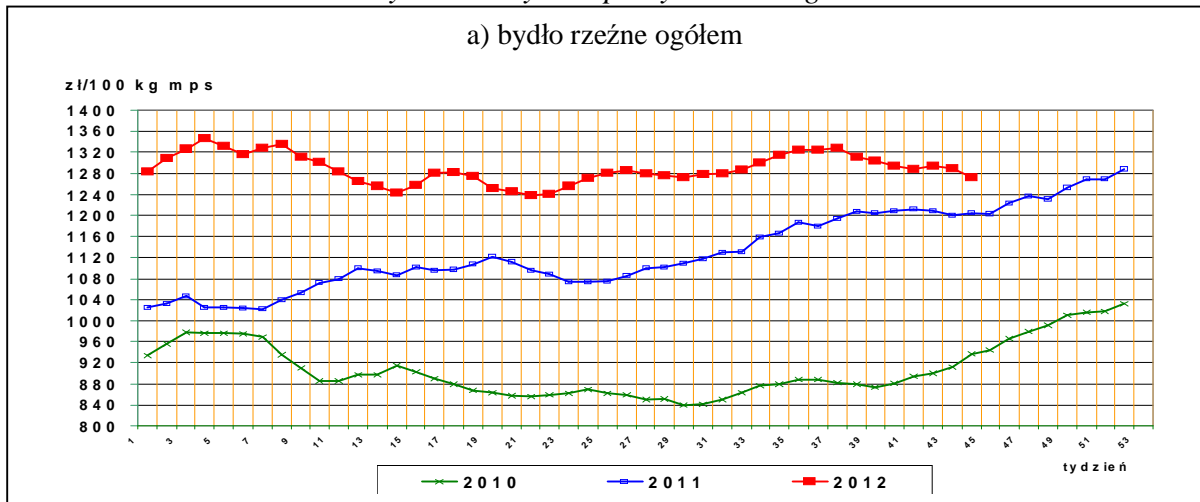
Obroty na większości tych rynków mają charakter lokalny. Ceny notowane są już nawet przy pojedynczej transakcji każdej z w/w kategorii bydła.

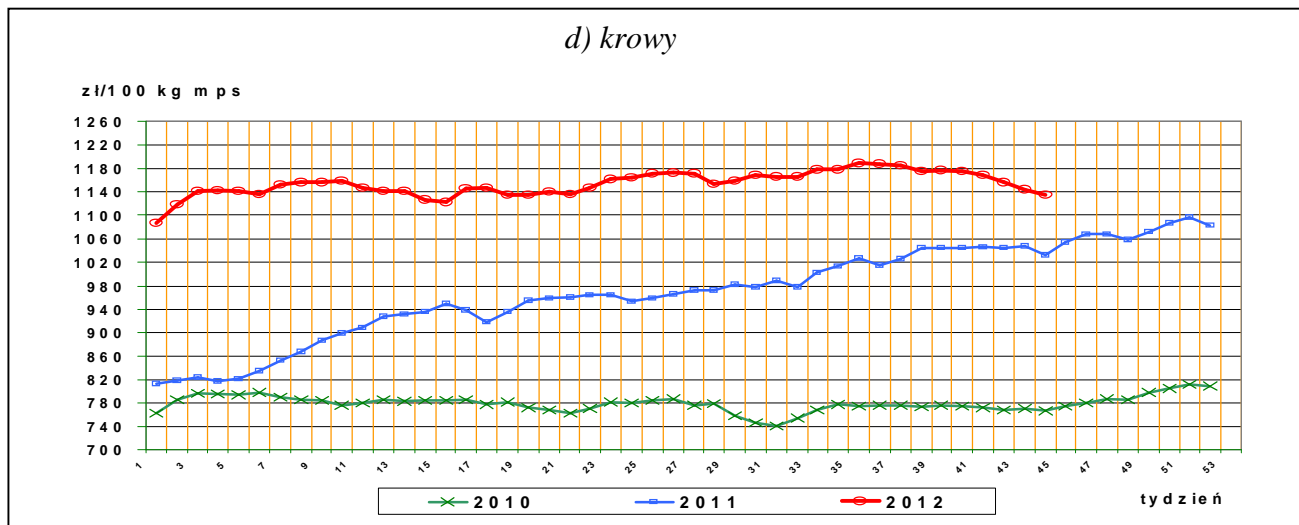
Notowań cen dokonują pracownicy Ośrodków Doradztwa Rolniczego

⁴ w w/w województwach bydło w handlu targowiskowym nie występuje bądź ma charakter incydentalny

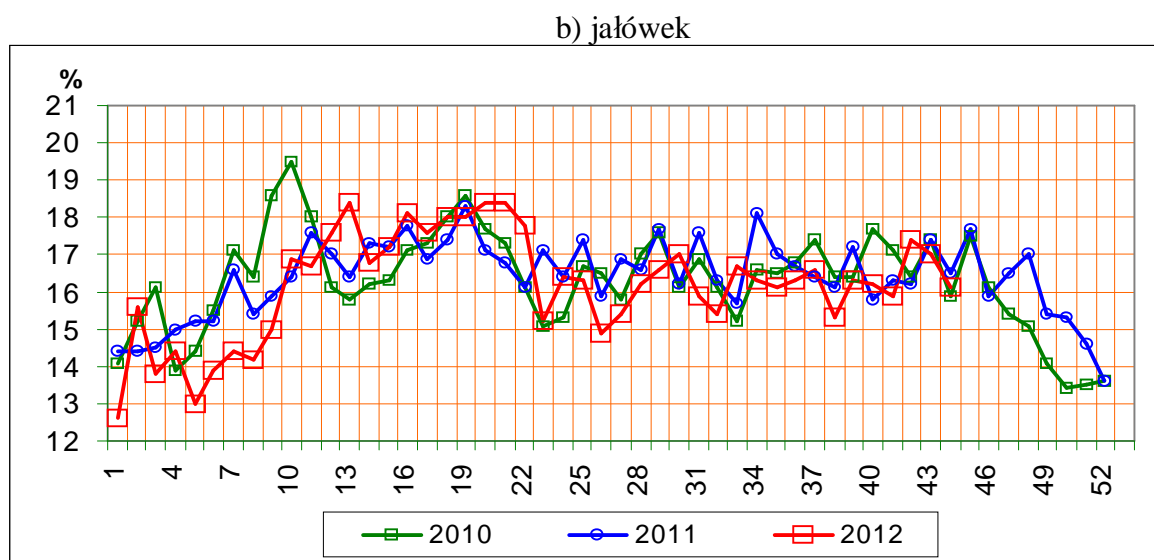
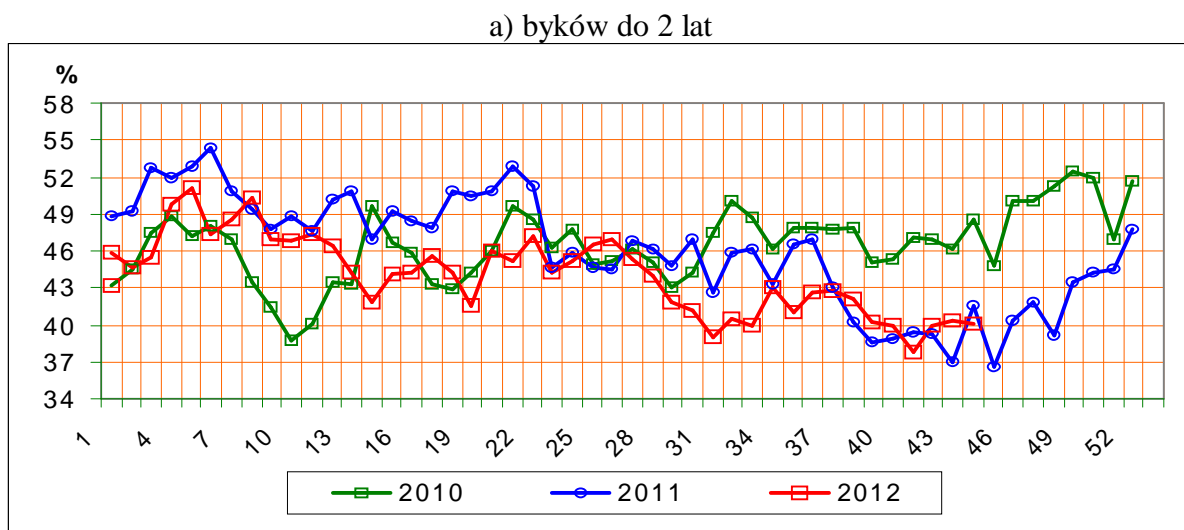
III. Graficzna prezentacja cen w roku 2012 na tle lat 2011 i 2010

Rys.13. Ceny zakupu bydła rzeźnego

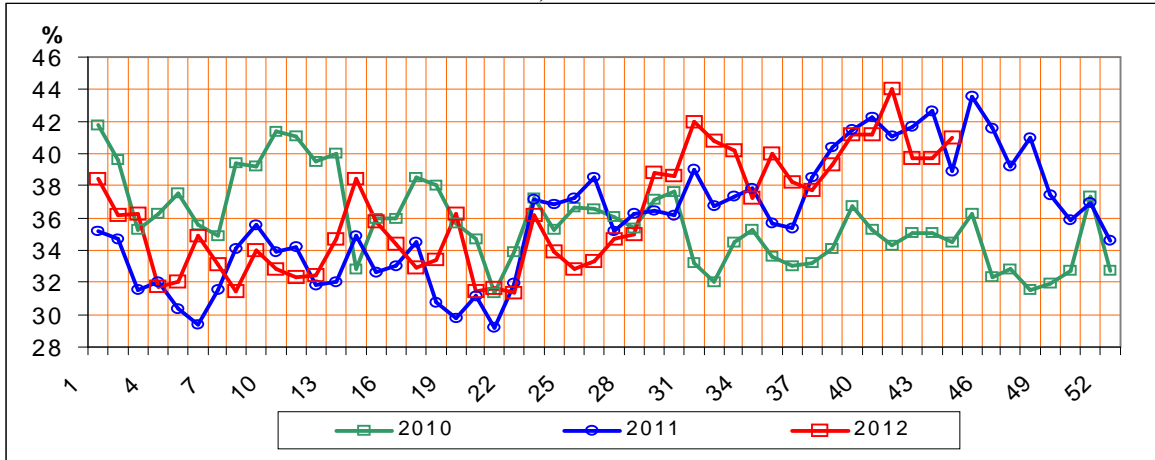




Rys.14. Struktura uboju bydła rzeźnego w Polsce

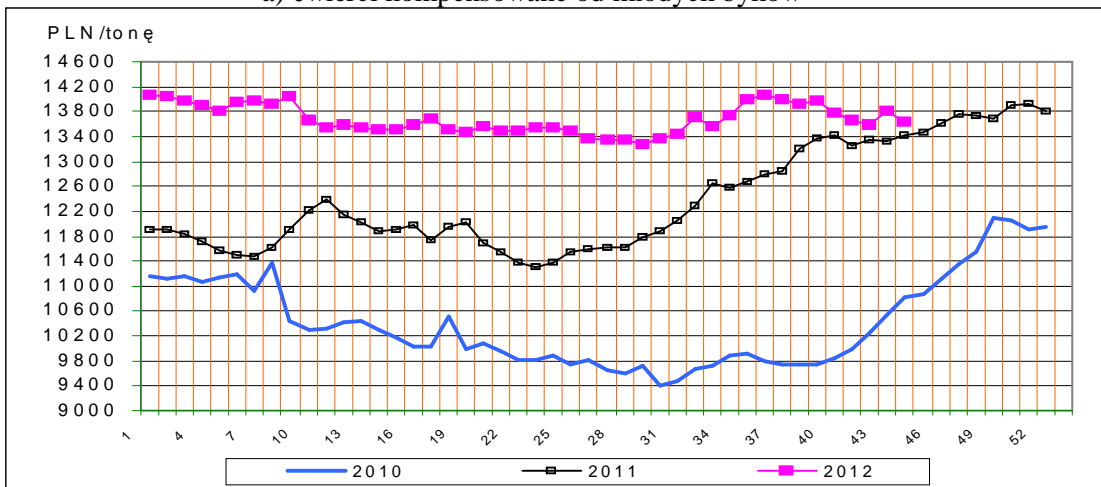


c) krów

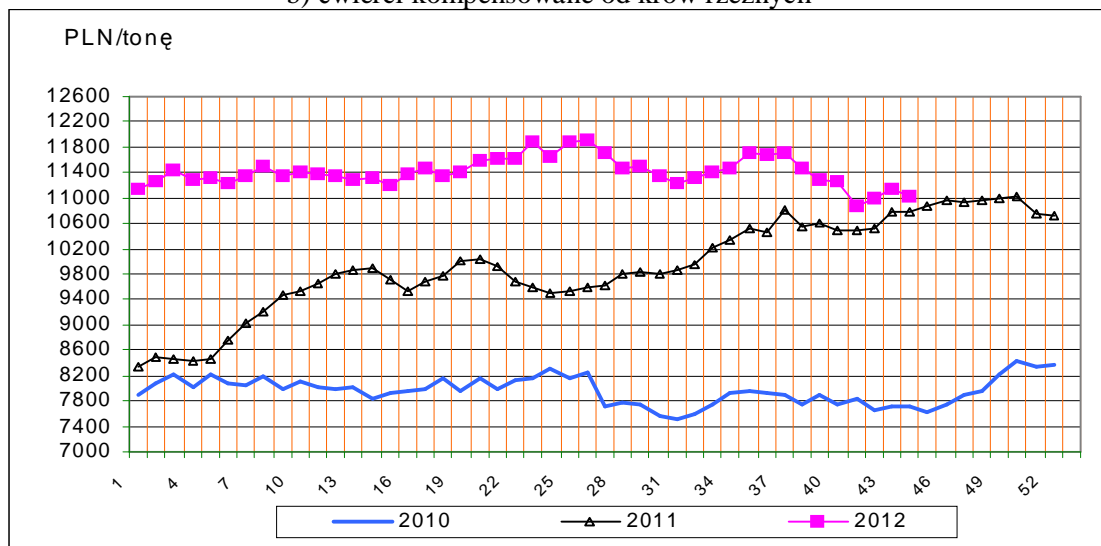


Rys.15. Ceny sprzedaży ćwierci wołowych w zakładach mięsnych

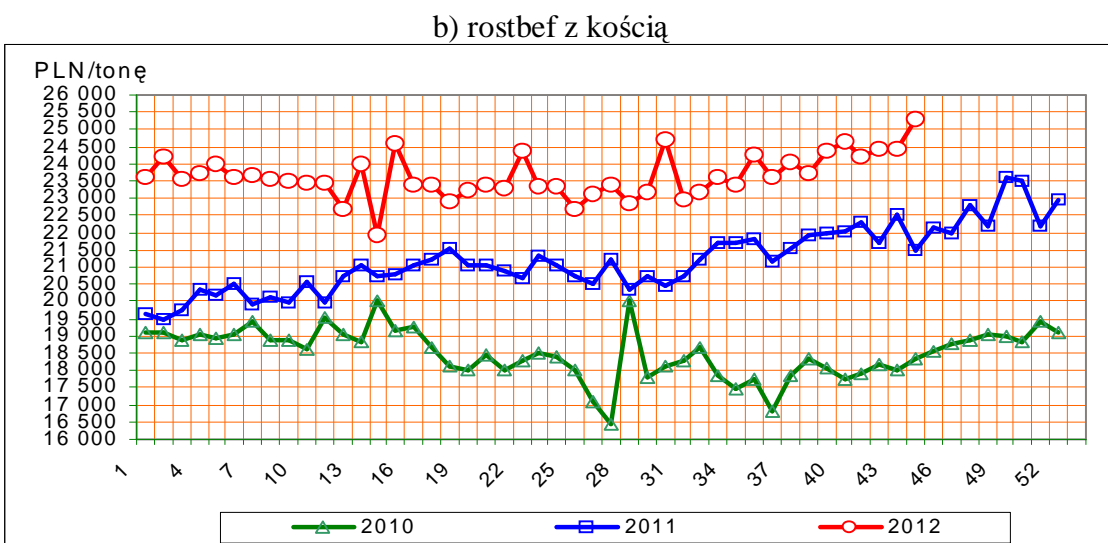
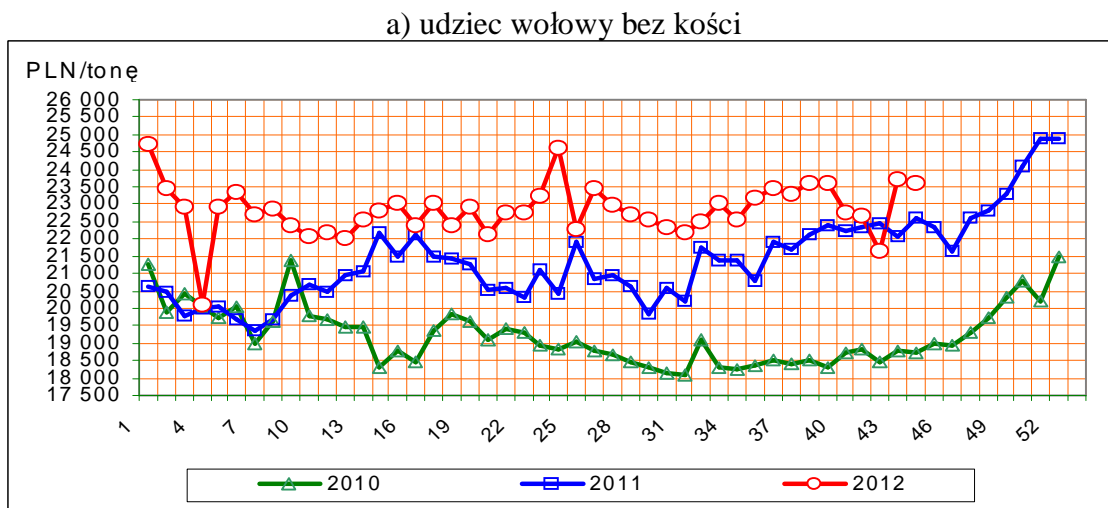
a) ćwierci kompensowane od młodych byków



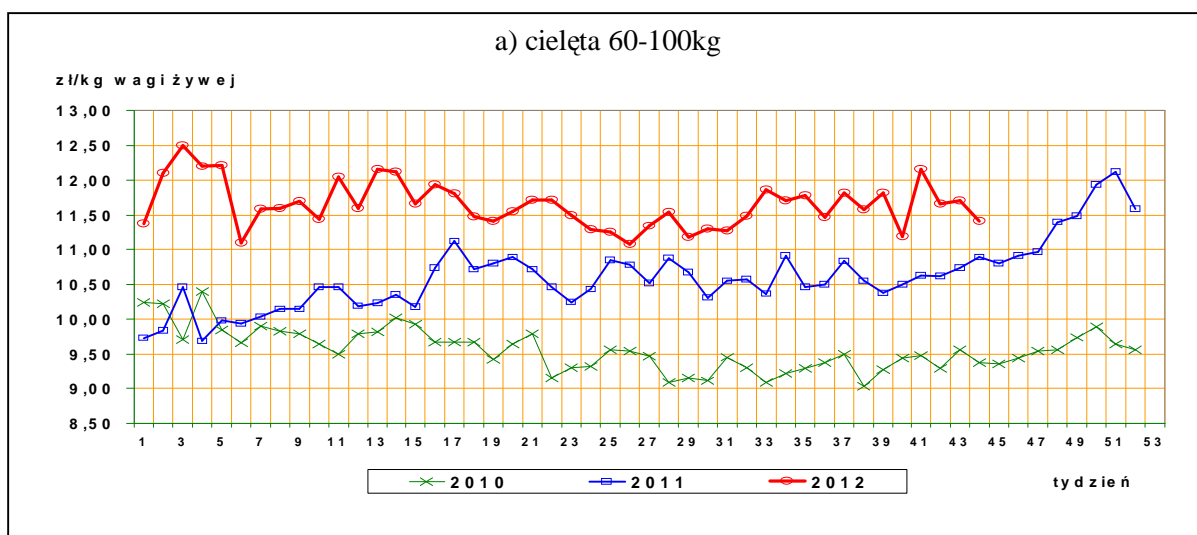
b) ćwierci kompensowane od krów rzeźnych

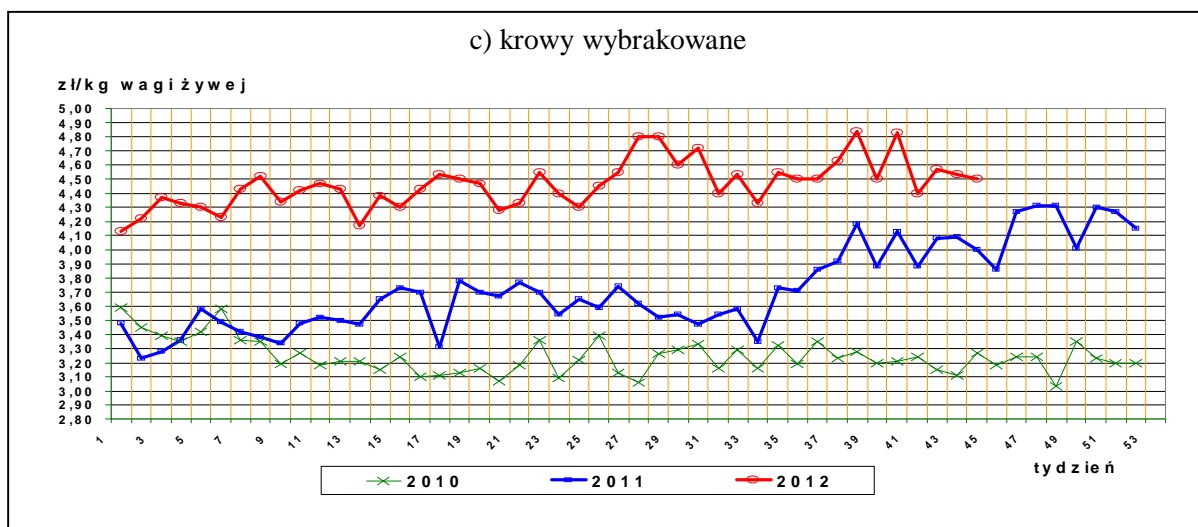
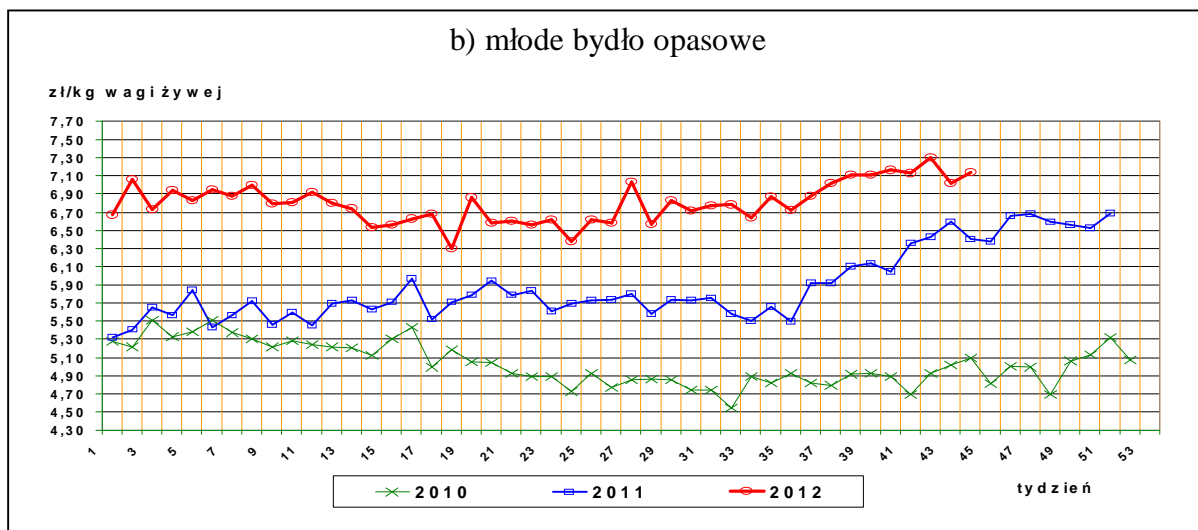


Rys.16. Ceny sprzedaży elementów wołowiny



Rys17. Ceny bydła na targowiskach





IV. Analiza handlu zagranicznego wołowiną

Informacje dotyczące zasad i procedur handlu zagranicznego na rynku wołowiny i cielęciny można odnaleźć na stronie internetowej Agencji Rynku Rolnego, pod adresem:

http://www.arr.gov.pl/index.php?option=com_content&view=article&id=41&Itemid=46

1. Dopłaty eksportowe krajów Unii Europejskiej do wołowiny i żywca wołowego*

Tablica 14. Dopłaty eksportowe Unii Europejskiej do wołowiny i żywca wołowego (poziom subsydiów obowiązujący od 2 września 2012 roku, wg rozporządzenia Komisji (UE) Nr 859/2012.

EUR/100kg

Kategoria mięsa	Kod produktu	Kierunek eksportu	
		Kraje przeznaczenia**	Kraje przeznaczenia***
Mięso świeże lub chłodzone			

Departament Rynków Rolnych

tusze ze zw. płci męskiej	0201 10 00 9130	0,00	0,00
ćwiartki przednie ze zw. płci męskiej	0201 20 30 9110	0,00	0,00
ćwiartki zadnie ze zw. płci męskiej	0201 20 50 9110	0,00	0,00
Mięso drobne świeże o zaw. pow.78% mięsa	0201 30 00 9060	0,00	0,00
Mięso drobne mrożone o zaw. pow. 78% mięsa	0202 30 90 9200	0,00	0,00

Euro/100kg

<i>Kategoria bydła</i>	<i>Kod produktu</i>	<i>Kierunek eksportu</i>
<i>Bydło hodowlane czystej rasy</i>		
jałówki od 250 kg do 30 miesięcy	0102 10 10 9140	0,00 EUR do wszystkich miejsc przeznaczenia (państwa trzecie, inne terytoria, zaopatrzenie i miejsce przeznaczenia uważane za wywóz ze Wspólnoty)
Krowy od 250 kg do 30 miesięcy	0102 10 30 9140	

*- źródło : FAMMU/FAPA

***) Turcja, Ukraina, Białoruś, Mołdowa, Rosja, Gruzja, Armenia, Azerbejdżan, Kazachstan, Turkmenia, Uzbekistan, Tadżykistan, Kirgizja, Maroko, Algieria, Tunezja, Libia, Liban, Syria, Irak, Iran, Izrael, Zachodni Brzeg Jordanu/Strefa Gazy, Jordania, Arabia Saudyjska, Kuwejt, Bahrajn, Katar, Zjednoczone Emiraty Arabskie, Oman, Jemen, Pakistan, Sri Lanka, Myanmar (Birma), Tajlandia, Wietnam, Indonezja, Filipiny, Chiny, Korea Północna, Hongkong, Sudan, Mauretania, Mali, Burkina Faso, Niger, Czad, Republika Zielonego Przylądka, Senegal, Gambia, Gwinea Bissau, Gwinea, Sierra Leone, Liberia, Wybrzeże Kości Słoniowej, Ghana, Togo, Benin, Nigeria, Kamerun, Republika Środkowoafrykańska, Gwinea Równikowa, Wyspy Świętego Tomasza i Książęca, Gabon, Kongo, Kongo (Republika Demokratyczna), Ruanda, Burundi, Wyspa Świętej Heleny z przyległościami, Angola, Etiopia, Erytrea, Dżibuti, Somalia, Uganda, Tanzania, Seszele z przyległościami, Brytyjskie Terytorium Oceanu Indyjskiego, Mozambik, Mauritius, Komory, Majotta, Zambia, Malawi, Republika Południowej Afryki, Lesotho i Egipt.

***) Albania, Chorwacja, Bośnia i Hercegowina, Serbia, Kosowo, Czarnogóra, Była Jugosłowiańska Republika Macedonii.

Tablica 15. Polski handel zagraniczny końmi oraz mięsem końskim, bydłem żywym oraz mięsem wołowym w okresie I-VIII 2012r. *(dane tymczasowe, mogą ulec zmianie)*

a) eksport/ wywóz

CN	Nazwa towaru	EKSPORT/WYWÓZ			
		Wartość [tys. EUR]		Wolumen [tony]	
		<i>I-VIII 2011r.</i>	<i>I-VIII 2012r.</i>	<i>I-VIII 2011r.</i>	<i>I-VIII 2012r.</i>
0101	Konie żywe	14 597	13 824	7 660	6 848
0102	Bydło żywe	67 067	77 112	30 635	28 706
0201	Mięso wołowe świeże lub chłodzone	463 203	481 027	153 035	148 741
0202	Mięso wołowe mrożone	77 957	90 634	25 984	29 010
0205	Mięso końskie	22 648	21 975	8 179	7 611

b) import

CN	Nazwa towaru	IMPORT/PRZYWÓZ	
		Wartość [tys. EUR]	Wolumen [tony]

Departament Rynków Rolnych

		<i>I-VIII 2011r.</i>	<i>I-VIII 2012r.</i>	<i>I-VIII 2011r.</i>	<i>I-VIII 2012r.</i>
0101	Konie żywe	887	1 621	501	888
0102	Bydło żywe	13 387	19 013	5 777	8 190
0201	Mięso wołowe świeże lub chłodzone	16 184	15 392	4 837	4 702
0202	Mięso wołowe mrożone	9 970	7 016	3 695	2 267
0205	Mięso końskie	79	1 005	44	561

c) saldo

CN	Nazwa towaru	SALDO	
		Wartość [tys. EUR]	
		<i>I-VIII 2011r.</i>	<i>I-VIII 2012r.</i>
0101	Konie żywe	13 710	12 203
0102	Bydło żywe	53 681	58 099
0201	Mięso wołowe świeże lub chłodzone	447 020	465 635
0202	Mięso wołowe mrożone	67 987	83 617
0205	Mięso końskie	22 569	20 970

Tablica 16. Kierunki, wolumen oraz **ceny eksportu/wywozu** bydła żywego oraz wołowiny z Polski w okresie I-VIII 2012r. (dane wstępne).

a) bydło żywe ogółem (CN 0102)

Kraj	Wartość [tys. EUR]	Wolumen [szt.]	EUR/kg
Niderlandy	18 629	96 341	2,68
Włochy	29 409	76 493	3,02
Hiszpania	5 330	21 389	2,70
Chorwacja	6 348	15 106	2,73
Bośnia i Hercegowina	2 344	9 545	2,48
Litwa	5 538	6 597	1,59
Belgia	936	4 740	3,41
Grecja	3 656	3 349	2,22
Rosja	3 184	1 535	3,93
Uzbekistan	1 177	560	4,31
Republika Czeska	69	390	1,38
Węgry	229	228	1,90
Irlandia	52	201	3,73
Niemcy	147	186	2,75
Malta	31	153	3,51
Słowenia	10	29	2,44
Francja	20	20	1,72
Słowacja	3,4	3,0	1,77
Ukraina	0,4	1,0	2,33
OGÓLEM	77 112	236 866	2,69

Departament Rynków Rolnych

b) bydło żywe do 80kg - cielęta (CN 01022910)

Kraj	Wartość [tys. EUR]	Wolumen [szt.]	EUR/kg
Niderlandy	14 505	77 545	3,38
Włochy	9 670	34 720	3,81
Hiszpania	2 832	14 225	2,76
Belgia	820	4 153	3,40
Bośnia i Hercegowina	553	2 811	2,54
Chorwacja	185	710	3,72
Irlandia	52	201	3,73
Malta	31	153	3,51
Słowenia	6	25	3,11
OGÓLEM	28 653	134 543	3,42

c) mięso wołowe świeże, chłodzone (CN 0201)

Kraj	Wartość [tys. EUR]	Wolumen [ton]	EUR/kg
Turcja	78 352	29 410	2,66
Niderlandy	82 772	28 691	2,88
Włochy	98 744	27 216	3,63
Niemcy	56 881	18 292	3,11
Hiszpania	40 352	12 211	3,30
Rosja	13 883	5 120	2,71
Francja	19 381	4 496	4,31
Wielka Brytania	16 287	3 625	4,49
Dania	9 501	2 602	3,65
Grecja	7 956	2 451	3,25
Republika Czeska	9 378	2 237	4,19
Słowacja	7 314	1 977	3,70
Izrael	7 204	1 723	4,18
Irlandia	5 781	1 572	3,68
Macedonia	3 618	1 296	2,79
Austria	2 883	857	3,36
Szwecja	3 246	759	4,28
Belgia	3 494	707	4,94
Portugalia	2 666	670	3,98
Chorwacja	1 369	439	3,12
Uzbekistan	1 650	398	4,15
Finlandia	2 451	291	8,43
Estonia	1 053	286	3,68
Węgry	873	217	4,03
Bośnia i Hercegowina	481	190	2,53
Cypr	498	174	2,86
Kosowo	421	158	2,67
Litwa	548	155	3,53
Rumunia	488	124	3,92
Łotwa	378	95	4,00
Egipt	161	51	3,15

Departament Rynków Rolnych

Kazachstan	138	43	3,23
Malta	152	40	3,75
Czarnogóra	120	40	3,01
Bułgaria	99	36	2,75
Turkmenistan	55	20	2,73
Słowenia	46	10	4,56
Norwegia	2,0	3,1	0,64
OGÓLEM	481 027	148 741	3,23

d) mięso wołowe mrożone (CN 0202)

Kraj	Wartość [tys. EUR]	Wolumen [ton]	EUR/kg
Niderlandy	9 908	3 398	2,92
Niemcy	8 581	3 196	2,68
Rosja	7 513	2 744	2,74
Szwecja	10 587	2 654	3,99
Francja	7 147	2 373	3,01
Wielka Brytania	5 897	1 937	3,04
Włochy	4 781	1 414	3,38
Hiszpania	4 175	1 404	2,97
Estonia	2 943	1 022	2,88
Irlandia	3 625	1 021	3,55
Bułgaria	2 449	875	2,80
Dania	2 859	846	3,38
Izrael	3 902	753	5,18
Grecja	2 777	728	3,81
Węgry	1 402	486	2,88
Rumunia	1 028	432	2,38
Kazachstan	1 143	414	2,76
Majotta	925	393	2,35
Republika Czeska	888	334	2,66
Belgia	986	321	3,07
Litwa	564	261	2,16
Malta	1 077	246	4,38
Cypr	783	214	3,65
Luksemburg	74	154	0,48
Turkmenistan	405	144	2,80
Uzbekistan	591	139	4,25
Austria	410	136	3,01
Łotwa	313	132	2,37
Słowacja	519	126	4,11
Chorwacja	368	123	2,98
Ghana	57	97	0,59
Bośnia i Hercegowina	133	71	1,85
Turcja	435	68	6,38
Finlandia	475	60	7,88
Albania	73	45	1,60
Macedonia	122	43	2,86
Portugalia	116	38	3,03
Azerbejdżan	99	38	2,59
Bermudy	65	21	3,03

Departament Rynków Rolnych

Egipt	50	18	2,77
Tadżykistan	46	18	2,56
Kosowo	21	18	1,19
Słowenia	14	11	1,31
Norwegia	3,1	0,2	16,05
OGÓLEM	90 634	29 010	3,12

Tablica 17. Kierunki, wolumen oraz **ceny importu/przywozu** bydła żywego oraz wołowiny do Polski w okresie I-VIII 2012r. (dane wstępne)

a) bydło żywe ogółem (CN 0102)

Kraj	Wartość [tys. EUR]	Wolumen [szt.]	EUR/szt
Litwa	1 653	7 071	234
Słowacja	3 218	5 544	580
Rumunia	1 797	4 807	374
Włochy	987,5	3427	288
Niemcy	5 313	3 284	1 618
Dania	2 259	1 559	1 449
Republika Czeska	1 619	1 428	1 134
Niderlandy	1 613	1 084	1 488
Belgia	291	215	1 351
Francja	193	105	1 838
Turks i Caicos	22	65	341
Węgry	39,5	62	637
Estonia	7,3	25	290
Szwajcaria	0,5	3	167
OGÓLEM	19 013	28 679	663

b) bydło żywe do 80kg (cielęta) CN 01022910)

Kraj	Wartość [tys. EUR]	Wolumen [szt.]	EUR/szt
Litwa	11 667	5 368	217
Rumunia	914	283	323
Estonia	73	25	290
OGÓLEM	12 654	5 676	223

c) mięso wołowe świeże, chłodzone (CN 0201)

Kraj	Wartość [tys. EUR]	Wolumen [ton]	EUR/kg
Słowacja	1 823	998	1,83
Republika Czeska	2 652	812	3,26
Wielka Brytania	2 241	712	3,15
Litwa	2 145	655	3,27
Niemcy	1 621	541	2,99
Irlandia	2 745	513	5,36
Dania	831	294	2,83
Niderlandy	598	129	4,64
Hiszpania	96	13,6	7,08
Argentyna	224	10,9	20,65
Stany Zjednoczone	143	6,6	21,74

Departament Rynków Rolnych

Ameryki			
Brazylia	119	5,7	20,94
Francja	70	3,7	18,83
Rumunia	41	3,2	13,04
Włochy	13	1,8	7,33
Belgia	2,8	0,7	3,96
Nowa Zelandia	12	0,7	17,67
Urugwaj	4,2	0,3	14,33
Iran	5,9	0,3	22,28
Chile	2,0	0,1	19,90
Botswana	0,9	0,1	13,78
Kanada	0,3	0,01	39,38
OGÓŁEM	15 392	4 702	3,27

d) mięso wołowe mrożone (CN 0202)

Kraj	Wartość [tys. EUR]	Wolumen [ton]	EUR/kg
Republika Czeska	1 776	541	3,28
Irlandia	1 447	467	3,10
Wielka Brytania	897	464	1,93
Niemcy	788	288	2,74
Niderlandy	472	204	2,31
Francja	524	105	4,97
Słowacja	288	45	6,42
Dania	117	32	3,65
Belgia	104	32	3,29
Nowa Zelandia	371	27	13,89
Litwa	61	20	3,04
Rumunia	68	15	4,44
Węgry	19	15	1,27
Argentyna	63	6,4	9,85
Estonia	10,7	3,9	2,78
Finlandia	0,9	0,5	1,76
Brazylia	0,9	0,4	2,09
Urugwaj	4,1	0,4	10,09
Włochy	3,0	0,3	9,31
Austria	0,3	0,04	7,13
Stany Zjednoczone Ameryki	0,9	0,04	23,58
OGÓŁEM	7 016	2 267	3,09

V. Informacje statystyczne (dane GUS)

Tablica 18. Pogłowie bydła w Polsce

Lp.	Kategoria	Czerwiec 2012		Grudzień 2012	
		tys. szt. lub %	roczna zmiana [% , pkt %]	tys. szt. lub %	roczna zmiana [%]
<i>Liczba bydła</i>					
	Bydło ogółem	5776,8	+0,3		

Departament Rynków Rolnych

cielęta do 1 roku	1468,8	-0,9
bydło 1-2 lata	1343,9	+3,4
bydło >2lat	2964,1	-0,6
krowy	2578,0	-1,8
w tym: - mleczone	2441,2	-1,3

Struktura stada w %

Cielęta do 1 roku	25,4	-0,3 pkt %
Bydło 1-2 lata	22,3	+0,7pkt %
Krowy	44,6	-1 pkt %
Bydło>2lat	6,7	-0,4pkt

Czerwiec 2013

Grudzień 2013

Lp.	Kategoria	<i>tys. szt. lub %</i>	<i>roczna zmiana [% lub pkt%]</i>	<i>tys. szt. lub %</i>	<i>roczna zmiana [%]</i>
-----	-----------	------------------------	---------------------------------------	------------------------	------------------------------

<i>Liczba bydła</i>					
<i>Bydło ogółem</i>					
	cielęta do 1 roku				
	bydło 1-2 lata				
	bydło >2lat				
	krowy				
	w tym: - mleczone				

Struktura stada w %

Cielęta do 1 roku
Bydło 1-2 lata
Krowy
Bydło>2lat

Departament Rynków Rolnych

Tablica 19. Ceny skupu oraz ceny targowiskowe bydła rzeźnego ogółem (bez cieląt) w 2012r. wg GUS* (lata 2004-2010 w wydaniu Excel)

2011													
	I	II	III	IV	V	VI	VII	VIII	IX	X	XI	XII	I-XII
cena skupu	6,59	6,58	6,41	6,32	6,31	6,42	6,45	6,61	6,61				
cena targowiskowa	6,01	6,22	6,32	6,37	6,31	6,30	6,23	6,24	6,26				

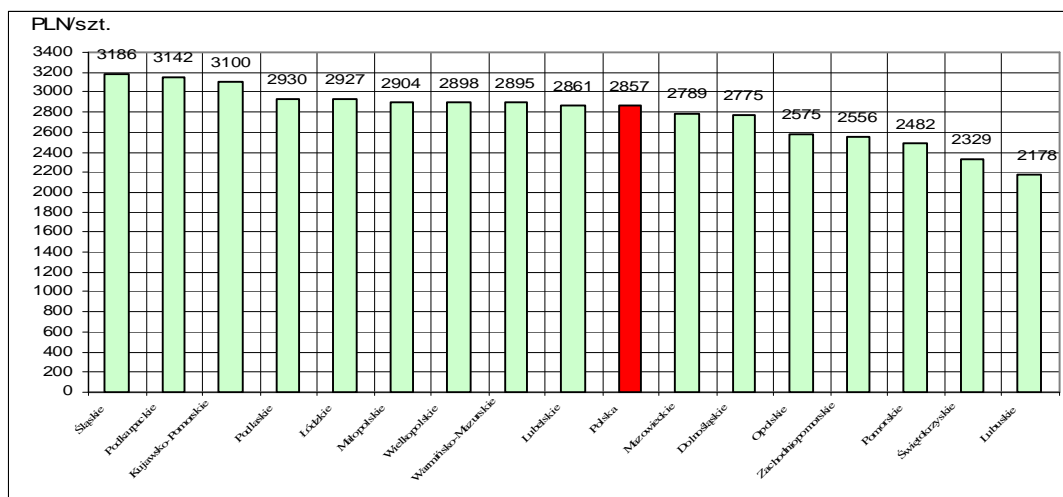
*- w zł/kg w.ż.

Tablica 20. Ceny skupu* krów rzeźnych w Polsce oraz wg województw oraz wg miesięcy w roku 2012

województwo/miesiąc	Styczeń	Luty	Marzec	Kwiecień	Maj	Czerwiec	Lipiec	Sierpień	Wrzesień	Październik	Listopad	Grudzień
	w zł za sztukę											
<i>polna</i>	2732,35	2736,29	2619,19	2771,53	2787,85	2809,89	2740,73	2787,49	2857,16			
śląskie	2700,33	2712,72	2801,74	2652,42	3028,94	2897,56	2838,80	2679,32	2775,30			
kujawsko-Pomorskie	3072,34	3079,20	3065,65	2955,56	3074,26	3077,53	2921,11	2994,30	3100,44			
świętokrzyskie	2734,55	2900,17	3020,83	2938,67	2908,40	2979,31	2920,08	2947,17	2860,66			
lubuskie	2574,26	2288,76	2137,89	2521,54	2477,92	2144,53	2723,10	2374,95	2177,89			
łódzkie	2927,61	2929,63	1863,26	3006,75	2994,25	3007,46	2808,79	2922,84	2927,48			
świętomaryjańskie	2739,84	2740,21	2801,98	2834,67	2724,30	2736,83	2802,48	2901,69	2903,75			
opolskie	2188,59	2503,30	2450,88	2487,58	2478,52	2519,56	2480,54	2701,26	2789,07			
świętokrzyskie	2664,10	2550,72	2581,16	2354,25	2904,43	2997,72	2408,84	2816,06	2574,80			
śląskie	2920,13	3043,87	2956,42	3059,88	2834,22	2730,44	3039,77	3075,53	3141,51			
świętokrzyskie	2796,32	2791,56	2739,98	2903,01	2868,55	3123,20	2925,19	2838,62	2929,59			
śląskie	2405,64	2287,91	2359,51	2301,88	2189,66	2487,72	2428,40	2166,75	2481,52			
świętokrzyskie	3066,95	3089,67	3078,44	3035,37	2967,25	3132,29	3086,46	3127,56	3185,92			
świętokrzyskie	2691,47	2618,56	2433,36	2444,71	2397,84	2230,79	2187,09	2244,56	2329,12			
śląskie	3049,16	2815,24	2757,89	2831,63	2638,33	2723,46	2803,31	2924,75	2895,03			
śląskie	2984,69	2842,10	2905,61	2918,38	2955,93	2839,25	2827,01	2851,16	2898,46			
śląskie	2655,14	2510,49	2490,97	2391,64	2708,89	2712,86	2611,16	2582,61	2555,55			

wg siedziby producenta żywca – wstępne dane GUS

Rys. 18. Graficzny obraz cen skupu (płaconych producentom) krów rzeźnych w Polsce* wg województw we wrześniu 2012r.



**Tabl. 21 Zestawienie monitorowanych danych w zakresie zakupu i ubojów bydła w latach 2003-2012
(wybrane fragmenty z bazy danych)**

a) ceny zakupu bydła rzeźnego w PLN/kg mpc w układzie miesięcznym, kwartalnym, półrocznym i rocznym.

	I	II	III	IV	V	VI	VII	VIII	IX	X	XI	XII
bydło ogółem	5,24	5,17	5,22	5,34	5,05	5,18	4,85	4,94	4,93	5,07	5,12	5,10
byki do 2 lat (A)	6,22	6,29	6,29	6,25	6,27	6,22	6,09	6,12	6,12	6,05	5,99	5,90
byki >2 lat (B)	6,07	6,03	5,96	5,79	5,71	6,09	6,27	6,13	5,93	5,95	5,77	5,81
wolce (C)	6,03	6,16	6,15	6,12	5,99	0,00	5,86	6,07	0,00	5,57	5,87	5,48
krowy (D)	3,46	3,39	3,38	3,27	3,30	3,27	3,27	3,44	3,74	4,02	3,87	3,76
jałówki (E)	5,92	5,97	5,96	5,88	5,89	5,84	5,70	5,68	5,59	5,57	5,56	5,50
2004												zł/kg mpc
	I	II	III	IV	V	VI	VII	VIII	IX	X	XI	XII
bydło ogółem	5,25	5,46	5,73	5,88	6,77	8,04	7,34	7,32	7,51	7,46	7,27	7,20
byki do 2 lat (A)	6,06	6,17	6,33	6,58	7,69	8,83	8,18	8,10	8,25	8,21	8,16	8,16
byki >2 lat (B)	6,12	6,22	6,32	6,31	7,71	9,02	8,10	8,10	8,08	8,32	8,11	8,15
wolce (C)	0,00	0,00	5,94	0,00	0,00	7,88	0,00	8,50	6,44	7,20	6,87	6,70
krowy (D)	3,85	4,35	4,74	5,07	5,80	7,48	6,47	6,60	6,92	6,86	6,57	6,32
jałówki (E)	5,56	5,65	5,84	6,01	6,69	7,77	7,15	7,04	7,20	7,27	7,18	7,10
2005												zł/kg mpc
	I	II	III	IV	V	VI	VII	VIII	IX	X	XI	XII
bydło ogółem	7,42	7,98	8,16	8,13	8,07	8,21	8,19	8,17	7,98	7,65	7,64	7,51
byki do 2 lat (A)	8,35	8,75	8,82	8,88	8,75	8,89	8,79	8,86	8,76	8,60	8,65	8,60
byki >2 lat (B)	8,32	8,54	8,71	8,83	8,71	8,71	8,63	8,69	8,65	8,56	8,58	8,49
wolce (C)	0,00	6,28	8,25	8,45	9,10	0,00	7,66	0,00	7,39	8,25	0,00	7,38
krowy (D)	6,64	7,24	7,48	7,42	7,40	7,51	7,42	7,42	7,13	6,63	6,56	6,28
jałówki (E)	7,29	7,59	7,70	7,73	7,81	7,73	7,66	7,72	7,61	7,48	7,47	7,37

Wykorzystanie możliwe z dokładnym podaniem źródła

Departament Rynków Rolnych

2006												zł/kg mpc
	I	II	III	IV	V	VI	VII	VIII	IX	X	XI	XII
bydło ogółem	7,70	8,08	8,21	8,27	8,34	8,49	8,22	8,15	8,32	8,10	7,88	7,91
byki do 2 lat (A)	8,86	9,12	9,29	9,33	9,36	9,46	9,25	9,11	9,26	9,07	8,98	8,91
byki >2 lat (B)	8,70	8,96	9,08	9,20	9,32	9,40	9,27	9,24	9,34	9,20	8,92	8,91
wolce (C)	7,28	6,37	7,67	0,00	7,79	0,00	7,40	0,00	7,21	8,03	7,43	7,27
krowy (D)	6,62	6,88	7,19	7,18	7,26	7,45	7,20	7,00	7,15	7,05	6,81	6,66
jałówki (E)	7,56	7,71	7,79	7,84	7,86	7,99	7,90	7,79	7,88	7,81	7,59	7,63

2007												zł/kg mpc
	I	II	III	IV	V	VI	VII	VIII	IX	X	XI	XII
bydło ogółem	8,14	8,29	8,23	8,10	7,82	7,72	7,68	7,93	8,07	7,75	7,50	7,55
byki do 2 lat (A)	9,14	9,15	9,03	8,95	8,66	8,49	8,37	8,70	8,73	8,49	8,33	8,37
byki >2 lat (B)	9,16	9,20	8,92	8,93	8,56	8,52	8,54	8,71	8,82	8,48	8,14	8,23
wolce (C)	0,00	0,00	7,77	8,73	7,58	6,64	0,00	7,17	7,90	7,45	8,17	6,36
krowy (D)	6,87	7,14	7,21	7,14	6,95	6,92	6,91	7,08	7,33	7,03	6,57	6,42
jałówki (E)	7,72	7,80	7,77	7,66	7,53	7,49	7,49	7,66	7,77	7,56	7,45	7,45

2008												zł/kg mpc
	I	II	III	IV	V	VI	VII	VIII	IX	X	XI	XII
bydło ogółem	7,97	8,08	8,06	8,07	8,08	8,28	7,90	7,94	8,12	8,10	8,00	8,24
byki do 2 lat (A)	8,82	8,75	8,66	8,71	8,69	8,85	8,59	8,70	8,85	8,91	8,91	9,16
byki >2 lat (B)	8,76	8,62	8,50	8,64	8,75	8,98	8,71	8,85	9,01	8,99	8,98	8,93
wolce (C)	7,39	7,82	8,39	6,26	8,42	9,30	7,97	7,87	7,40	0,00	7,63	7,55
krowy (D)	6,83	7,01	7,16	7,21	7,25	7,50	7,10	7,08	7,22	7,17	6,89	7,06
jałówki (E)	7,68	7,76	7,83	7,81	7,83	7,93	7,70	7,67	7,81	7,80	7,75	7,92

2009												zł/kg mpc
	I	II	III	IV	V	VI	VII	VIII	IX	X	XI	XII
bydło ogółem	8,66	9,13	9,47	9,28	9,43	9,70	9,46	9,27	9,19	8,82	8,92	9,08

Departament Rynków Rolnych

byki do 2 lat (A)	9,51	9,92	10,25	10,13	10,31	10,60	10,44	10,43	10,32	10,04	10,21	10,31
byki >2 lat (B)	9,55	9,99	10,47	10,41	10,57	10,84	10,67	10,71	10,67	10,47	10,46	10,48
wolce (C)	7,06	8,34	0,00	0,00	8,00	0,00	0,00	0,00	7,45	8,46	8,35	0,00
krowy (D)	7,50	7,85	8,32	8,23	8,29	8,56	8,20	7,93	7,77	7,36	7,34	7,37
jałówki (E)	8,22	8,51	8,90	8,88	8,90	9,12	9,03	9,00	8,98	8,75	8,83	8,87
2010												
	I	II	III	IV	V	VI	VII	VIII	IX	X	XI	XII
bydło ogółem	9,43	9,45	8,78	8,78	8,44	8,45	8,29	8,51	8,66	8,79	9,40	9,91
byki do 2 lat (A)	10,66	10,58	9,71	9,55	9,03	8,98	8,83	9,13	9,31	9,63	10,58	11,18
byki >2 lat (B)	10,96	10,74	9,81	9,73	9,14	9,11	8,90	9,33	9,55	9,85	10,86	11,38
wolce (C)	0,00	10,54	9,24	5,99	8,44	8,06	8,08	8,63	7,65	0,00	0,00	8,09
krowy (D)	7,70	7,76	7,67	7,68	7,56	7,66	7,50	7,46	7,60	7,56	7,63	7,85
jałówki (E)	9,17	9,23	8,61	8,46	8,19	8,24	8,12	8,27	8,42	8,46	8,68	9,02
2011												
	I	II	III	IV	V	VI	VII	VIII	IX	X	XI	XII
bydło ogółem	10,13	10,06	10,59	10,73	10,88	10,58	10,85	11,31	11,73	11,83	11,97	12,41
byki do 2 lat (A)	11,47	11,15	11,79	11,89	11,87	11,48	11,84	12,56	13,09	13,31	13,41	13,67
byki >2 lat (B)	11,67	11,25	11,81	11,93	11,89	11,45	11,80	12,58	13,12	13,42	13,48	13,73
wolce (C)	0,00	8,22	0,00	10,05	9,39	8,70	12,73	0,00	9,76	10,79	9,47	10,65
krowy (D)	8,03	8,26	8,93	9,22	9,35	9,43	9,57	9,81	10,12	10,25	10,38	10,62
jałówki (E)	9,22	9,30	9,73	9,85	9,96	10,09	10,31	10,69	11,16	11,33	11,48	11,78
2012												
	I	II	III	IV	V	VI	VII	VIII	IX	X	XI	XII
bydło ogółem	12,94	12,98	12,51	12,44	12,23	12,48	12,52	12,77	12,91			
byki do 2 lat (A)	14,23	13,99	13,32	13,31	12,81	13,08	13,24	13,72	13,91			
byki >2 lat (B)	14,27	14,01	13,29	13,31	12,77	13,08	13,21	13,71	13,92			
wolce (C)	12,32	0,00	11,80	10,31	0,00	0,00	0,00	0,00	0,00			
krowy (D)	11,03	11,27	11,25	11,15	11,16	11,45	11,41	11,53	11,58			
jałówki (E)	12,13	12,34	12,11	12,09	12,19	12,28	12,35	12,53	12,64			

Departament Rynków Rolnych

2003 kwartał					2003 półrocze			2003	
	I-III	IV-VI	VII-IX	X-XII		I-VI	VII-XII		I-XII
bydło ogółem	5,21	5,18	4,90	5,09	bydło ogółem	5,19	5,00	bydło ogółem	5,10
byki do 2 lat (A)	6,26	6,25	6,11	5,99	byki do 2 lat (A)	6,26	6,04	byki do 2 lat (A)	6,16
byki >2 lat (B)	6,01	5,84	6,14	5,87	byki >2 lat (B)	5,96	6,02	byki >2 lat (B)	6,00
wolce (C)	6,13	6,04	5,93	5,70	wolce (C)	6,10	5,72	wolce (C)	5,88
krowy (D)	3,41	3,28	3,48	3,91	krowy (D)	3,35	3,70	krowy (D)	3,53
jałówki (E)	5,94	5,87	5,65	5,55	jałówki (E)	5,91	5,59	jałówki (E)	5,76
2004 kwartał					2004 półrocze			2004	
	I-III	IV-VI	VII-IX	X-XII		I-VI	VII-XII		I-XII
bydło ogółem	5,52	7,11	7,40	7,31	bydło ogółem	6,27	7,35	bydło ogółem	6,94
byki do 2 lat (A)	6,21	7,96	8,18	8,18	byki do 2 lat (A)	7,00	8,18	byki do 2 lat (A)	7,73
byki >2 lat (B)	6,25	7,93	8,11	8,20	byki >2 lat (B)	7,06	8,14	byki >2 lat (B)	7,90
wolce (C)	5,94	7,88	7,62	6,95	wolce (C)	7,26	7,05	wolce (C)	7,06
krowy (D)	4,39	6,40	6,71	6,57	krowy (D)	5,49	6,64	krowy (D)	6,25
jałówki (E)	5,69	6,88	7,13	7,18	jałówki (E)	6,17	7,15	jałówki (E)	6,69
2005 kwartał					2005 półrocze			2005	
	I-III	IV-VI	VII-IX	X-XII		I-VI	VII-XII		I-XII
bydło ogółem	7,90	8,14	8,13	7,60	bydło ogółem	8,04	7,90	bydło ogółem	7,97
byki do 2 lat (A)	8,69	8,84	8,81	8,62	byki do 2 lat (A)	8,78	8,73	byki do 2 lat (A)	8,76
byki >2 lat (B)	8,53	8,75	8,66	8,54	byki >2 lat (B)	8,66	8,62	byki >2 lat (B)	8,64
wolce (C)	6,18	8,52	7,48	7,74	wolce (C)	6,44	7,48	wolce (C)	7,24
krowy (D)	7,14	7,45	7,34	6,47	krowy (D)	7,33	6,95	krowy (D)	7,14
jałówki (E)	7,54	7,76	7,67	7,44	jałówki (E)	7,66	7,55	jałówki (E)	7,61
2006 kwartał					2006 półrocze			2006	
	I-III	IV-VI	VII-IX	X-XII		I-VI	VII-XII		I-XII

Wykorzystanie możliwe z dokładnym podaniem źródła

Departament Rynków Rolnych

bydło ogółem	8,05	8,36	8,23	7,96	bydło ogółem	8,21	8,10	bydło ogółem	8,15
byki do 2 lat (A)	9,14	9,38	9,20	8,99	byki do 2 lat (A)	9,26	9,10	byki do 2 lat (A)	9,18
byki >2 lat (B)	8,96	9,31	9,29	9,02	byki >2 lat (B)	9,18	9,16	byki >2 lat (B)	9,17
wolce (C)	6,70	7,79	7,30	7,44	wolce (C)	6,97	7,41	wolce (C)	7,22
krowy (D)	6,95	7,29	7,11	6,86	krowy (D)	7,12	6,98	krowy (D)	7,05
jałówki (E)	7,71	7,89	7,85	7,68	jałówki (E)	7,80	7,76	jałówki (E)	7,78
2007 kwartał					2007 półrocze			2007	
	I-III	IV-VI	VII-IX	X-XII		I-VI	VII-XII		I-XII
bydło ogółem	8,22	7,87	7,91	7,61	bydło ogółem	8,04	7,75	bydło ogółem	7,89
byki do 2 lat (A)	9,11	8,70	8,62	8,40	byki do 2 lat (A)	8,91	8,51	byki do 2 lat (A)	8,71
byki >2 lat (B)	9,07	8,65	8,70	8,30	byki >2 lat (B)	8,85	8,54	byki >2 lat (B)	8,69
wolce (C)	7,77	7,39	7,41	7,22	wolce (C)	7,42	7,28	wolce (C)	7,40
krowy (D)	7,07	6,99	7,11	6,73	krowy (D)	7,03	6,91	krowy (D)	6,97
jałówki (E)	7,77	7,55	7,64	7,50	jałówki (E)	7,66	7,57	jałówki (E)	7,61
2008 kwartał					2008 półrocze			2008	
	I-III	IV-VI	VII-IX	X-XII		I-VI	VII-XII		I-XII
bydło ogółem	8,04	8,14	7,99	8,11	bydło ogółem	8,09	8,05	bydło ogółem	8,07
byki do 2 lat (A)	8,74	8,75	8,71	8,98	byki do 2 lat (A)	8,75	8,86	byki do 2 lat (A)	8,80
byki >2 lat (B)	8,64	8,79	8,88	8,97	byki >2 lat (B)	8,72	8,91	byki >2 lat (B)	8,82
wolce (C)	7,52	6,82	7,75	7,62	wolce (C)	7,34	7,71	wolce (C)	7,45
krowy (D)	6,99	7,31	7,14	7,05	krowy (D)	7,16	7,09	krowy (D)	7,13
jałówki (E)	7,76	7,85	7,73	7,82	jałówki (E)	7,81	7,78	jałówki (E)	7,79
2009 kwartał					2009 półrocze			2009	
	I-III	IV-VI	VII-IX	X-XII		I-VI	VII-XII		I-XII
bydło ogółem	9,11	9,46	9,31	8,94	bydło ogółem	9,30	9,13	bydło ogółem	9,22
byki do 2 lat (A)	9,92	10,33	10,39	10,19	byki do 2 lat (A)	10,13	10,30	byki do 2 lat (A)	10,21
byki >2 lat (B)	10,13	10,61	10,68	10,47	byki >2 lat (B)	10,38	10,57	byki >2 lat (B)	10,49
wolce (C)	8,26	8,00	7,45	8,45	wolce (C)	8,18	7,85	wolce (C)	8,13

Wykorzystanie możliwe z dokładnym podaniem źródła

Departament Rynków Rolnych

krowy (D)	7,91	8,35	7,96	7,35	krowy (D)	8,15	7,67	krowy (D)	7,89
jałówki (E)	8,57	8,96	9,00	8,81	jałówki (E)	8,78	8,91	jałówki (E)	8,85
2010 kwartał				2010 półrocze				2010	
	I-III	IV-VI	VII-IX	X-XII		I-VI	VII-XII		I-XII
bydło ogółem	9,17	8,54	8,50	9,37	bydło ogółem	8,83	8,96	bydło ogółem	8,90
byki do 2 lat (A)	10,27	9,15	9,11	10,49	byki do 2 lat (A)	9,66	9,84	byki do 2 lat (A)	9,76
byki >2 lat (B)	10,45	9,25	9,26	10,72	byki >2 lat (B)	9,67	9,93	byki >2 lat (B)	9,83
wolce (C)	9,36	8,25	8,16	8,09	wolce (C)	8,59	8,11	wolce (C)	8,29
krowy (D)	7,71	7,64	7,53	7,68	krowy (D)	7,67	7,61	krowy (D)	7,64
jałówki (E)	8,94	8,28	8,29	8,71	jałówki (E)	8,59	8,50	jałówki (E)	8,54
2011 kwartał				2011 półrocze				2011	
	I-III	IV-VI	VII-IX	X-XII		I-VI	VII-XII		I-XII
bydło ogółem	10,29	10,72	11,31	12,04	bydło ogółem	10,49	11,69	bydło ogółem	11,10
byki do 2 lat (A)	11,50	11,73	12,49	13,45	byki do 2 lat (A)	11,61	12,98	byki do 2 lat (A)	12,25
byki >2 lat (B)	11,59	11,74	12,73	13,55	byki >2 lat (B)	11,65	13,29	byki >2 lat (B)	12,80
wolce (C)	8,22	9,31	9,98	10,63	wolce (C)	8,83	10,56	wolce (C)	9,97
krowy (D)	8,46	9,34	9,85	10,39	krowy (D)	8,88	10,14	krowy (D)	9,57
jałówki (E)	9,46	9,97	10,73	11,50	jałówki (E)	9,71	11,13	jałówki (E)	10,43
2012 kwartał				2012 półrocze				2012	
	I-III	IV-VI	VII-IX	X-XII		I-VI	VII-XII		I-XII
bydło ogółem	12,80	12,37	12,74		bydło ogółem	12,57		bydło ogółem	
byki do 2 lat (A)	13,81	13,03	13,62		byki do 2 lat (A)	13,41		byki do 2 lat (A)	
byki >2 lat (B)	13,85	13,00	13,58		byki >2 lat (B)	13,38		byki >2 lat (B)	
wolce (C)	11,97	10,31	0,00		wolce (C)	11,92		wolce (C)	
krowy (D)	11,19	11,25	11,51		krowy (D)	11,22		krowy (D)	
jałówki (E)	12,19	12,19	12,51		jałówki (E)	12,19		jałówki (E)	

Uwaga:

Zainteresowanych pozyskaniem danych z zakresu monitoringu cen sprzedaży oraz cen targowiskowych w latach 2004-2011 jak i pozostałych danych m.inn. cen zakupu, danych GUS i Komisji Europejskiej, zapraszam do wydania biuletynu w wersji EXCEL:

http://www.minrol.gov.pl/FileRepozytory/FileRepozytoryShowImage.aspx?item_id=40582

Biuletyn „*Rynek wołowiny i cielęciny*” ukazuje się w każdy czwartek o godz. 13⁰⁰.
Informacje zamieszczane w tym biuletynie przekazywane są przez współpracujące z nami podmioty na podstawie Ustawy o badaniach rynkowych z dn. 30 marca 2001r.

Wydawca:

Ministerstwo Rolnictwa i Rozwoju Wsi,

Departament Rynków Rolnych

ul. Wspólna 30, 00-930 Warszawa,

tel. (022) 623-12-54, fax (022) 623-27-06 lub 07

Internet: <http://www.minrol.gov.pl/bia>, E-mail: biuletyn@minrol.gov.pl

Autor: Krzysztof Seredyn tel. (022) 623-12-54; E-mail: Krzysztof.Seredyn@minrol.gov.pl