

# ZINTEGROWANY SYSTEM ROLNICZEJ INFORMACJI RYNKOWEJ

(Podstawa prawna: Ustawa o rolniczych badaniach rynkowych z dnia 30 marca 2001r.)

## Rynek wołowiny i cielęciny



NR 40/2010

Czwartek, 14 października 2010r

*Notowania<sup>1</sup> z okresu 4-10.10.2010r.*

### Spis treści

I.	<u>Zakupy bydła rzeźnego w ubojniach</u> .....	2
1.	Ceny zakupu bydła w Polsce oraz w makroregionach.....	2
2.	Ceny skupu żywca wołowego w Polsce (dane GUS).....	4
3.	Ceny bydła w Polsce na tle UE.....	10
4.	Ceny bydła w UE.....	10
5.	Uboje bydła rzeźnego w Polsce w okresie I-VIII 2010r.....	14
II.	<u>Sprzedaż wołowiny</u> .....	16
1.	Ceny wołowiny w zakładach mięsnych w kraju.....	16
2.	Ceny wołowiny na krajowych giełdach towarowych.....	18
3.	Ceny bydła na targowiskach.....	19
III.	<u>Graficzna prezentacja cen w roku 2010 na tle lat 2008 i 2009</u> .....	21
IV.	<u>Analiza handlu zagranicznego wołowina</u> .....	25
1.	Dopłaty eksportowe w UE do wołowiny.....	25
2.	Handel zagraniczny końmi, bydlęm oraz mięsem wołowym w Polsce w okresie I-VII 2010r.....	26
3.	Kierunki, wolumen oraz ceny eksportu/wywozu oraz importu/przywozu bydła żywego oraz wołowiny z Polski w okresie I-VII 2010r.....	27
V.	<u>Informacje statystyczne (dane GUS)</u> .....	30
1.	Pogłowie bydła w Polsce.....	30
2.	Ceny skupu i ceny targowiskowe bydła rzeźnego w latach 2004 - 2010.....	31
3.	Ceny skupu krów rzeźnych w Polsce w latach 2005 - 2010 wg województw i miesięcy.....	31
VI.	Zestawienie monitorowanych danych w zakresie skupu z rynku wołowiny w latach 2003-2010.....	31

<sup>1</sup> Badanie cen zakupu i sprzedaży w zakładach mięsnych prowadzone jest na reprezentatywnej próbie. Ceny zakupu rejestrowane są dla klas jakościowych EUROP wg Rozporządzenia Rady (EWG) Nr 1208/81 z dnia 28 kwietnia 1981r. ustalającego wspólnotową skalę klasyfikacji tusz dorosłego bydła (Dz.Urz.WE L 123z 1981r. oraz D.Urz.WE L 106 z 1991r.) oraz Rozporządzenia MRiRW z dnia 2 czerwca 2004r. w sprawie szczegółowego sposobu oznaczania klasy jakości handlowej tusz wołowych (Dz.U. Nr 142 z 2004r. poz.1507) dla masy poubojowej schłodzonej. Badanie cen giełdowych realizowane jest na wybranych giełdach towarowych. Średnie ceny liczone są jako średnie ważone i podawane są bez podatku VAT.

Badanie cen targowiskowych prowadzone jest na targowiskach na których dokonywany jest obrót bydlęm a ceny rejestrowane są jako średnie arytmetyczne zrealizowanych transakcji.

**Wykorzystanie możliwe z dokładnym podaniem źródła**

I. Zakupy bydła rzeźnego w ubojniach

1.1 Ceny zakupu bydła rzeźnego w Polsce.

Tablica 1. Zbiornicze zestawienie danych dotyczących zakupionego bydła rzeźnego w ubojniach w kraju

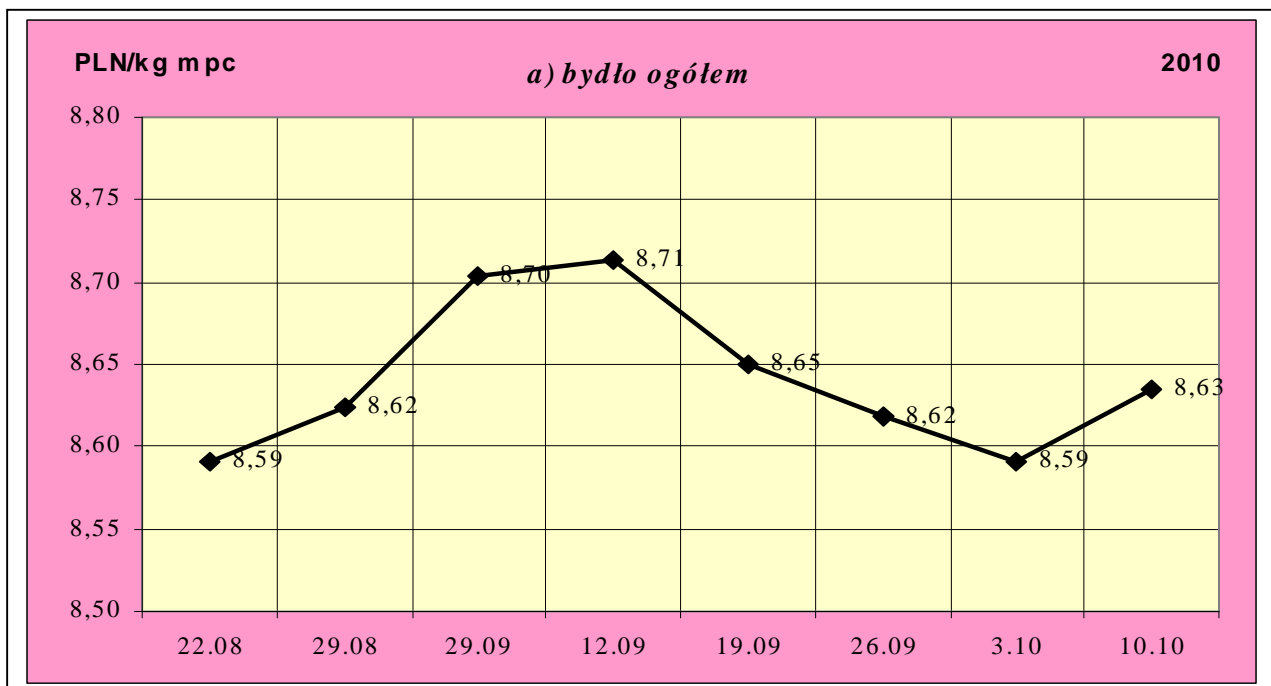
Kategoria bydła	CENA ZAKUPU*					Średnia tuszy [kg]	masa ciepłej Zmiana tyg. [%]	Liczba sztuk Zmiana tyg. [%]	Struktura zakupu	
	wg w.ż.** [zł/kg]	dla mpc [zł/tonę]	dla mps [zł/tonę]	Zmiana ceny [%]					[%]	Zmiana tyg. [pkt.%]
	2010-10-10	2010-10-10	2010-10-10	tygodn.	roczna	2010-10-10	tyg. [%]	2010-10-10	tyg. [pkt.%]	
<b>Bydło ogółem</b>	<b>4,50</b>	<b>8 634</b>	<b>8 807</b>	<b>0,5</b>	<b>-3,2</b>	<b>298,2</b>	<b>-0,3</b>	<b>-1,5</b>	<b>100,0</b>	<b>-</b>
Byki do 2 lat (U+R+O)	5,14	9 347	9 534	0,7	-6,9	328,1	-0,7	-1,2	45,3	0,2
Byki >2 lat (R)	5,01	9 629	9 822	2,6	-7,6	390,9	2,3	3,9	1,7	0,1
Wolce (U+R+O)	--				--			-100,0	0,0	0,0
Krowy (R+O+P)	3,63	7 594	7 746	-0,2	1,1	276,3	-0,3	-5,7	35,3	-1,6
Jałówki (U+R+O)	4,45	8 388	8 555	-0,2	-4,6	256,6	0,5	6,4	17,7	1,3

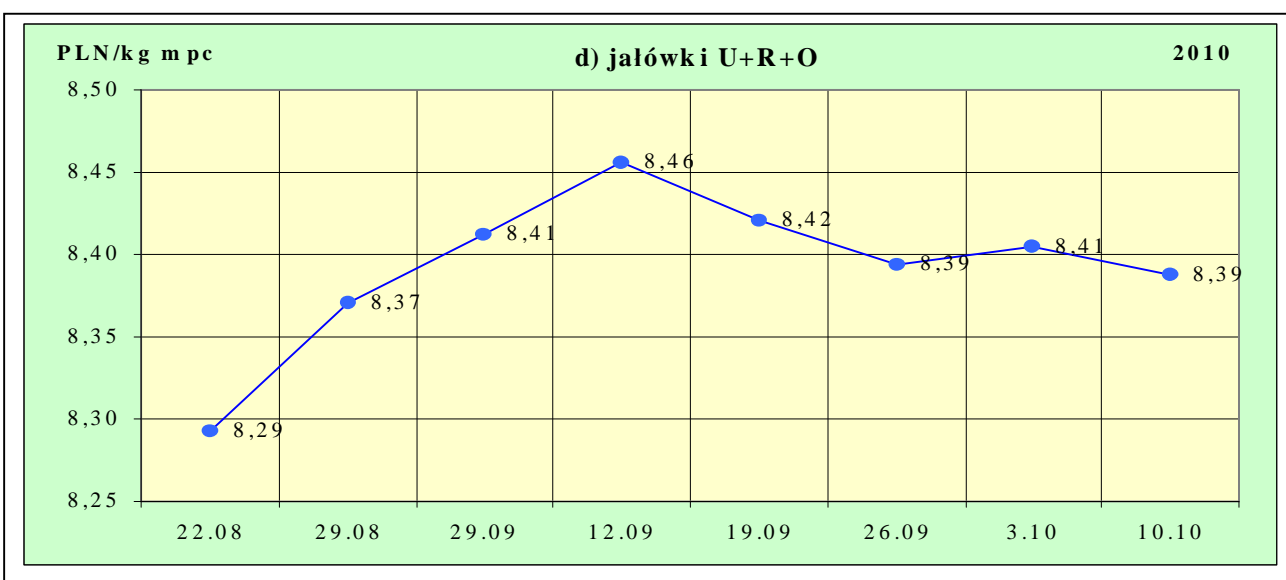
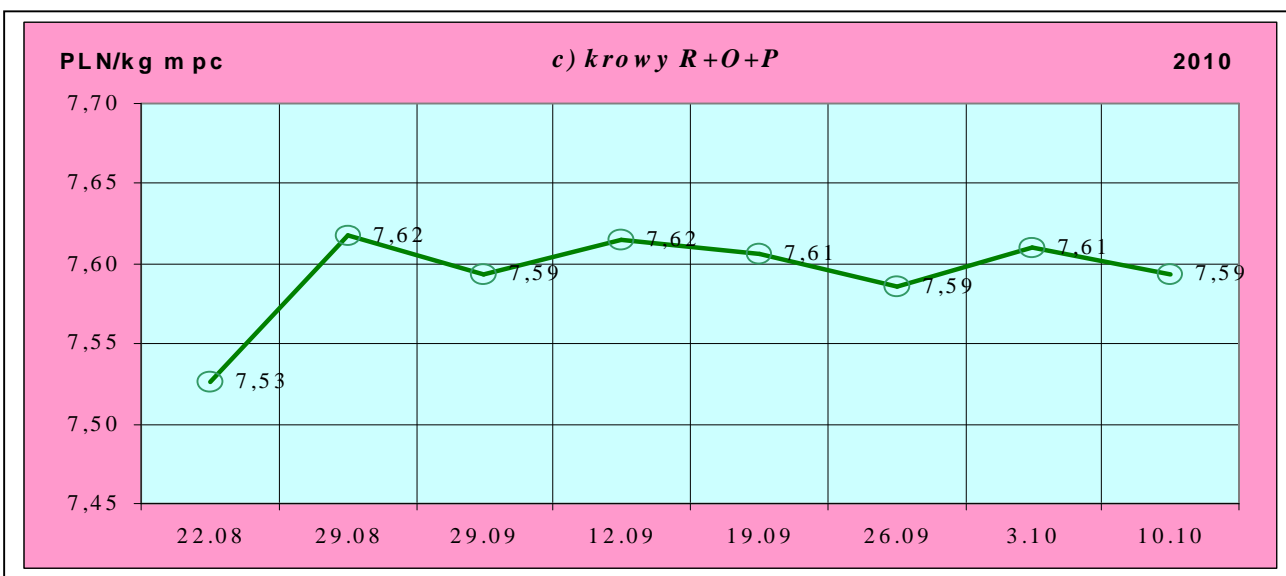
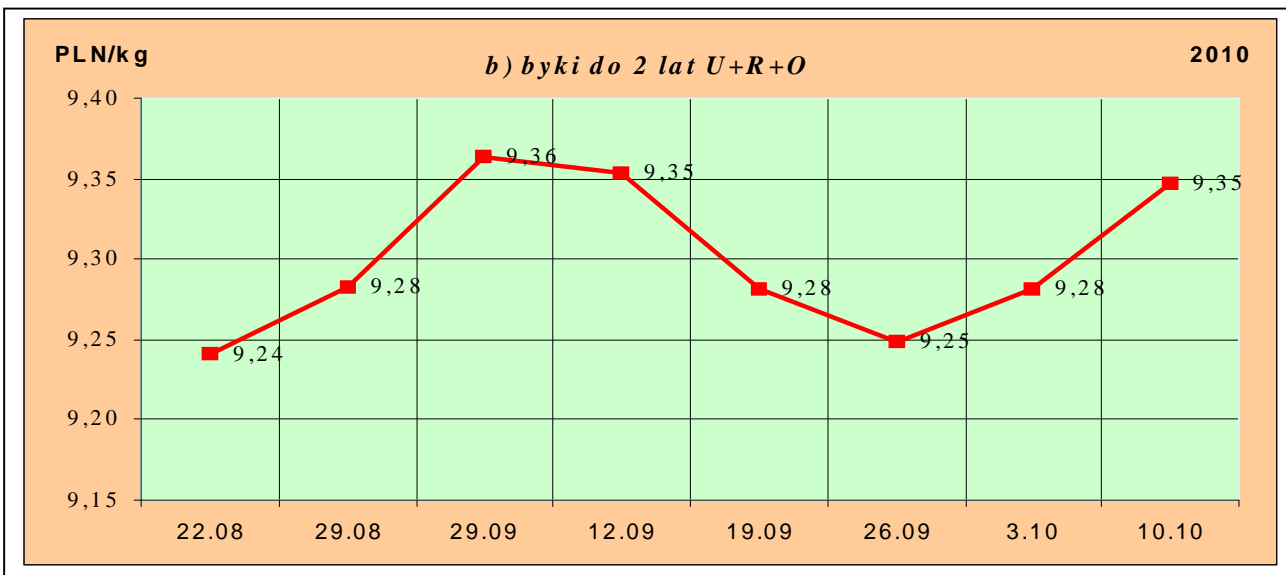
\* - jest to cena netto zapłacona dostawcom bydła za dostarczony do rzeźni pełnowartościowy żywiec wołowy na bazie franco zakład czyli wraz z kosztami transportu dostawcy jak i rzeźni jeśli poniosła ona koszty transportu związane z zakupem żywca. Cena ta zawiera również wszelkie dodatkowe płatności (premie, nagrody itp.) niezależnie od okresu w jakim zostały wypłacone.

\*\* - w.ż. - waga żywa ( cenę za wagę żywą wyliczono stosując średnie wskaźniki wydajności rzeźnej uzyskane w Polsce w roku 2005: bydło ogółem-0,521, byki do 2 lat-0,550, byki>2 lat-0,520, wolce-0,540, krowy -0,478, jałówki-0,530), mpc - masa poubojowa schłodzona

\*\*\* - daty podane w tablicach oznaczają ostatni dzień analizowanego tygodnia (poniedziałek-niedziela).

Rys. 1. Średnie krajowe ceny zakupu bydła rzeźnego wg kategorii bydła





# Departament Rynków Rolnych

## 1.2 Ceny skupu żywca wołowego w Polsce (dane GUS).

Tablica 2. Ceny skupu żywca wołowego w Polsce wg miesięcy w roku 2010.

a) bydła rzeźnego ogółem (bez cieląt) w zł/kg w.ż.

Kategoria ceny/miesiąc	I	II	III	IV	V	VI	VII	VIII	IX	X	XI	XII	I-XII
<b>Cena skupu</b> (cena producenta żywca)**	4,91	4,87	4,54	4,55	4,38	4,37	4,31	4,40					

b) krów rzeźnych\*\*

Kategoria ceny/miesiąc	I	II	III	IV	V	VI	VII	VIII	IX	X	XI	XII	I-XII
<b>Cena skupu</b> (cena producenta żywca)**	3,08	3,07	3,03	2,99	2,96	3,06	2,99	2,90					

\*- średnia cena za bydło rzeźne ogółem uzyskana ze sprzedaży żywca wołowego przez producentów bydła (badana w GUS)

\*\* - ceny skupu krów rzeźnych badane są w GUS za sztukę. Do wyliczeń ceny za kg w.ż. przyjęto średnią wagę żywą 1 krowy w miesiącu uzyskiwaną w ramach ZSRIR.

- w- dane wstępne

Tablica 3. Zbiorcze zestawienie danych dotyczących zakupu bydła rzeźnego wg makroregionów

Kategoria bydła	Cena zakupu				Średnia masa tuszy cieplej		Zmiana tyg. poziomu uboju [%]	Struktura zakupu	
	wg w.ż. [zł/kg]	dla mpc [zł/tonę]	dla mps [zł/tonę]	Zmiana	[kg]	Zmiana		[%]	Zmiana
	2010-10-10	2010-10-10	2010-10-10	Zmiana tyg. [%]	2010-10-10	Zmiana tyg. [%]	2010-10-10	Zmiana tyg. [w pkt.%]	
<b>Centralny</b>									
<b>Bydło ogółem</b>	4,63	8 883	9 060	1,1	304,7	0,1	-4,3	100,0	-
byki do 2 lat	5,23	9 505	9 695	1,9	331,9	-0,3	-4,9	53,4	-0,3
byki > 2 lat	5,13	9 862	10 059	4,7	399,4	-2,0	83,7	1,9	0,9
wolce	-	-	-	-	-	-	-	-	-
krowy	3,64	7 608	7 760	-1,4	271,0	-1,0	-8,8	29,6	-1,5
jałówki	4,50	8 496	8 666	-0,4	262,8	2,8	1,7	15,1	0,9
<b>Południowy</b>									
<b>Bydło ogółem</b>	4,49	8 609	8 781	0,3	294,2	-0,6	1,4	100,0	-
byki do 2 lat	5,15	9 370	9 557	-0,1	324,2	-1,0	2,7	40,6	0,5
byki > 2 lat	4,98	9 576	9 768	0,6	384,3	4,7	-6,4	2,0	-0,2
wolce	-	-	-	-	-	-	-	-	-
krowy	3,67	7 682	7 836	0,4	278,8	-0,4	-1,5	39,7	-1,2
jałówki	4,51	8 501	8 671	-0,1	250,0	-0,1	6,4	17,7	0,8
<b>Północny</b>									
<b>Bydło ogółem</b>	4,31	8 280	8 446	0,0	295,9	-0,5	-2,6	100,0	-
byki do 2 lat	4,94	8 980	9 159	-0,3	327,9	-0,6	-0,4	41,4	0,9
byki > 2 lat	4,78	9 198	9 382	1,1	391,3	-0,3	-40,4	1,1	-0,7
wolce	-	-	-	-	-	-	-	-	-
krowy	3,53	7 384	7 531	-0,1	277,7	0,9	-10,1	35,6	-3,0
jałówki	4,29	8 096	8 258	-0,1	260,0	-1,3	12,0	21,8	2,8

\*- z uwagi na ustawowy obowiązek nieidentyfikalności danych, ceny nie podano.

\*\* - z uwagi na brak porównywalności w obecnym tygodniu, danych nie podano

## Departament Rynków Rolnych

### Makroregiony skupu bydła oraz sprzedaży wołowiny w ćwierćtuszach

Nazwa makroregionu	Województwa wchodzące w skład makroregionu
północny	podlaskie, pomorskie, warmińsko-mazurskie, zachodnio-pomorskie
centralny	kujawsko-pomorskie, mazowieckie, łódzkie, wielkopolskie, lubuskie
południowy	lubelskie, małopolskie, podkarpackie, świętokrzyskie, dolnośląskie, opolskie, śląskie

**Tablica 4. Ceny zakupu bydła dla 30 badanych klas jakości EUROP w Polsce oraz w makroregionach**

Kategorie bydła	Klasa wg EUROP	Cena zakupu					Średnia tuszy	masa schlodz. [kg]
		dla mpc** [zł/tonę]		dla mps** [zł/tonę]		Zmiana tyg. [%]		
		2010-10-10	2010-10-03	2010-10-10	2010-10-03		2010-10-10	Zmiana tyg. [%]
<b>POLSKA</b>								
<b>byki do 2 lat</b>	<b>kl. U</b>	10 080	9 913	10 282	10 111	1,7	389	-1,1
byki do 2 lat	kl. U 2	9 965	9 887	10 164	10 085	0,8	373	-1,7
byki do 2 lat	kl. U 3	10 174	9 931	10 377	10 130	2,4	404	-0,2
<b>byki do 2 lat</b>	<b>kl. R</b>	9 557	9 470	9 748	9 659	0,9	348	-0,8
byki do 2 lat	kl. R 2	9 460	9 370	9 650	9 558	1,0	333	0,2
byki do 2 lat	kl. R 3	9 635	9 538	9 828	9 729	1,0	360	-1,1
<b>byki do 2 lat</b>	<b>kl. O</b>	9 145	9 118	9 328	9 301	0,3	312	-0,9
byki do 2 lat	kl. O 2	9 081	9 087	9 263	9 269	-0,1	300	-0,7
byki do 2 lat	kl. O 3	9 236	9 156	9 421	9 340	0,9	332	-0,2
byki > 2 lat	kl. R 3	9 629	9 383	9 822	9 571	2,6	391	2,3
<b>krowy</b>	<b>kl. R</b>	8 208	8 239	8 372	8 404	-0,4	331	-0,7
krowy	kl. R 2	7 959	7 939	8 118	8 098	0,2	286	-5,1
krowy	kl. R 3	8 160	8 254	8 323	8 419	-1,1	331	0,1
krowy	kl. R 4	8 364	8 325	8 532	8 491	0,5	345	-1,7
<b>krowy</b>	<b>kl. O</b>	7 669	7 684	7 823	7 837	-0,2	278	-0,4
krowy	kl. O 2	7 444	7 416	7 593	7 564	0,4	254	0,0
krowy	kl. O 3	7 753	7 745	7 908	7 900	0,1	287	0,6
krowy	kl. O 4	7 928	8 018	8 087	8 178	-1,1	315	-0,8
<b>krowy</b>	<b>kl. P</b>	6 695	6 743	6 829	6 878	-0,7	238	0,2
krowy	kl. P 2	6 613	6 662	6 745	6 795	-0,7	232	0,1
krowy	kl. P 3	6 950	7 045	7 089	7 186	-1,4	260	-0,8
<b>jałówki</b>	<b>kl. U</b>	8 901	9 157	9 079	9 340	-2,8	301	0,9
jałówki	kl. U 2	8 501	8 414	8 671	8 582	1,0	280	-5,3
jałówki	kl. U 3	9 002	9 391	9 182	9 579	-4,1	307	2,5
<b>jałówki</b>	<b>kl. R</b>	8 756	8 723	8 931	8 898	0,4	276	0,1
jałówki	kl. R 2	8 435	8 450	8 604	8 619	-0,2	252	4,2
jałówki	kl. R 3	8 738	8 722	8 913	8 896	0,2	275	-1,4
jałówki	kl. R 4	8 981	8 879	9 160	9 057	1,1	297	0,8
<b>jałówki</b>	<b>kl. O</b>	8 180	8 213	8 343	8 377	-0,4	246	0,7
jałówki	kl. O 2	7 870	7 922	8 027	8 080	-0,7	224	1,7

## Departament Rynków Rolnych

jałówki	kl. O 3	8 233	8 242	8 397	8 407	-0,1	250	0,7
jałówki	kl. O 4	8 501	8 538	8 671	8 709	-0,4	277	0,3
			<b>Centralny</b>					
<b>byki do 2 lat</b>	<b>kl. U</b>	10 060	9 671	10 261	9 864	4,0	396	-3,2
byki do 2 lat	kl. U 2	9 871	9 840	10 068	10 037	0,3	379	-4,0
byki do 2 lat	kl. U 3	10 284	9 500	10 490	9 690	8,3	418	-1,5
<b>byki do 2 lat</b>	<b>kl. R</b>	9 691	9 456	9 885	9 645	2,5	345	-2,0
byki do 2 lat	kl. R 2	9 571	9 416	9 763	9 604	1,7	330	-0,8
byki do 2 lat	kl. R 3	9 829	9 495	10 026	9 685	3,5	363	-2,6
<b>byki do 2 lat</b>	<b>kl. O</b>	9 343	9 249	9 530	9 434	1,0	320	-0,4
byki do 2 lat	kl. O 2	9 319	9 240	9 505	9 425	0,9	306	-0,1
byki do 2 lat	kl. O 3	9 383	9 262	9 570	9 447	1,3	345	0,0
byki > 2 lat	kl. R 3	9 862	9 415	10 059	9 603	4,7	399	-2,0
<b>krowy</b>	<b>kl. R</b>	8 032	7 989	8 193	8 149	0,5	324	3,3
krowy	kl. R 2	7 784	7 669	7 940	7 823	1,5	291	10,4
krowy	kl. R 3	7 894	7 902	8 052	8 060	-0,1	308	-0,4
krowy	kl. R 4	8 216	8 218	8 380	8 382	0,0	351	0,1
<b>krowy</b>	<b>kl. O</b>	7 758	7 810	7 913	7 966	-0,7	277	-0,6
krowy	kl. O 2	7 738	7 714	7 893	7 869	0,3	254	-1,5
krowy	kl. O 3	7 736	7 773	7 890	7 928	-0,5	284	-0,1
krowy	kl. O 4	7 868	8 174	8 026	8 337	-3,7	318	-1,4
<b>krowy</b>	<b>kl. P</b>	6 823	7 215	6 960	7 360	-5,4	233	-3,4
krowy	kl. P 2	6 803	7 161	6 939	7 304	-5,0	229	-2,7
krowy	kl. P 3	6 907	7 369	7 045	7 516	-6,3	252	-3,2
<b>jałówki</b>	<b>kl. U</b>	8 868	9 056	9 045	9 237	-2,1	308	2,1
jałówki	kl. U 2	*	8 181	*	8 345	*	280	1,8
jałówki	kl. U 3	8 962	9 364	9 141	9 552	-4,3	311	-0,2
<b>jałówki</b>	<b>kl. R</b>	8 691	8 703	8 865	8 877	-0,1	276	-0,2
jałówki	kl. R 2	8 712	8 577	8 887	8 749	1,6	255	9,0
jałówki	kl. R 3	8 602	8 707	8 774	8 881	-1,2	274	-1,2
jałówki	kl. R 4	8 867	8 768	9 044	8 943	1,1	301	-2,8
<b>jałówki</b>	<b>kl. O</b>	8 389	8 434	8 557	8 603	-0,5	256	4,0
jałówki	kl. O 2	8 200	8 244	8 364	8 409	-0,5	235	8,1
jałówki	kl. O 3	8 375	8 404	8 542	8 573	-0,4	255	3,2
jałówki	kl. O 4	8 638	8 741	8 810	8 915	-1,2	286	0,3
			<b>Południowy</b>					
<b>byki do 2 lat</b>	<b>kl. U</b>	10 170	10 058	10 374	10 259	1,1	374	-1,8
byki do 2 lat	kl. U 2	10 076	9 980	10 277	10 179	1,0	363	-1,2
byki do 2 lat	kl. U 3	10 235	10 108	10 440	10 310	1,3	381	-2,1
<b>byki do 2 lat</b>	<b>kl. R</b>	9 495	9 572	9 685	9 763	-0,8	345	-0,2
byki do 2 lat	kl. R 2	9 404	9 457	9 592	9 646	-0,6	332	-0,5
byki do 2 lat	kl. R 3	9 542	9 634	9 733	9 826	-0,9	352	-0,1
<b>byki do 2 lat</b>	<b>kl. O</b>	9 167	9 162	9 351	9 345	0,1	306	-1,9
byki do 2 lat	kl. O 2	9 062	9 098	9 243	9 280	-0,4	292	-3,2
byki do 2 lat	kl. O 3	9 269	9 228	9 454	9 412	0,4	321	-0,7

## Departament Rynków Rolnych

byki > 2 lat	kl. R 3	9 576	9 516	9 768	9 707	0,6	384	4,7
<b>krowy</b>	<b>kl. R</b>	8 263	8 237	8 429	8 402	0,3	331	-4,1
krowy	kl. R 2	7 998	8 155	8 158	8 318	-1,9	275	-19,0
krowy	kl. R 3	8 189	8 187	8 353	8 351	0,0	335	-2,8
krowy	kl. R 4	8 494	8 428	8 664	8 597	0,8	338	-3,0
<b>krowy</b>	<b>kl. O</b>	7 713	7 720	7 867	7 874	-0,1	276	-1,1
krowy	kl. O 2	7 454	7 396	7 603	7 544	0,8	252	-0,2
krowy	kl. O 3	7 823	7 815	7 980	7 972	0,1	287	-0,3
krowy	kl. O 4	7 968	8 035	8 128	8 195	-0,8	308	-1,3
<b>krowy</b>	<b>kl. P</b>	6 683	6 576	6 817	6 708	1,6	244	3,6
krowy	kl. P 2	6 571	6 508	6 702	6 638	1,0	239	3,5
krowy	kl. P 3	6 959	6 892	7 098	7 029	1,0	257	-1,1
<b>jałówki</b>	<b>kl. U</b>	9 053	9 094	9 234	9 276	-0,5	284	-1,5
jałówki	kl. U 2	*	8 289	*	8 454	*	190	-37,7
jałówki	kl. U 3	9 126	9 383	9 309	9 571	-2,7	290	2,7
<b>jałówki</b>	<b>kl. R</b>	8 872	8 824	9 050	9 000	0,5	272	1,8
jałówki	kl. R 2	8 326	8 466	8 492	8 635	-1,7	249	2,0
jałówki	kl. R 3	8 869	8 812	9 046	8 989	0,6	272	-0,2
jałówki	kl. R 4	9 142	9 086	9 325	9 267	0,6	287	3,0
<b>jałówki</b>	<b>kl. O</b>	8 262	8 310	8 428	8 476	-0,6	237	-1,3
jałówki	kl. O 2	7 999	8 072	8 159	8 233	-0,9	214	-2,6
jałówki	kl. O 3	8 273	8 351	8 439	8 518	-0,9	244	-0,7
jałówki	kl. O 4	8 601	8 555	8 773	8 726	0,5	261	-1,1
<b>Północny</b>								
<b>byki do 2 lat</b>	<b>kl. U</b>	9 814	9 900	10 010	10 098	-0,9	436	7,1
byki do 2 lat	kl. U 2	9 893	9 731	10 091	9 925	1,7	394	2,6
byki do 2 lat	kl. U 3	9 773	9 997	9 969	10 197	-2,2	461	9,3
<b>byki do 2 lat</b>	<b>kl. R</b>	9 380	9 321	9 567	9 507	0,6	361	1,4
byki do 2 lat	kl. R 2	9 254	9 111	9 439	9 294	1,6	344	4,2
byki do 2 lat	kl. R 3	9 494	9 434	9 684	9 623	0,6	379	1,6
<b>byki do 2 lat</b>	<b>kl. O</b>	8 741	8 716	8 916	8 891	0,3	310	0,3
byki do 2 lat	kl. O 2	8 707	8 611	8 881	8 783	1,1	300	2,7
byki do 2 lat	kl. O 3	8 818	8 820	8 994	8 996	0,0	333	2,0
byki > 2 lat	kl. R 3	9 198	9 096	9 382	9 278	1,1	391	-0,3
<b>krowy</b>	<b>kl. R</b>	8 224	8 433	8 389	8 602	-2,5	340	3,8
krowy	kl. R 2	8 075	7 742	8 237	7 897	4,3	301	9,0
krowy	kl. R 3	8 292	8 536	8 458	8 707	-2,9	341	7,2
krowy	kl. R 4	8 185	8 299	8 348	8 465	-1,4	363	2,0
<b>krowy</b>	<b>kl. O</b>	7 470	7 435	7 619	7 584	0,5	282	1,6
krowy	kl. O 2	7 064	6 954	7 206	7 093	1,6	258	3,1
krowy	kl. O 3	7 620	7 555	7 772	7 706	0,9	289	3,5
krowy	kl. O 4	7 935	7 824	8 093	7 980	1,4	325	0,8
<b>krowy</b>	<b>kl. P</b>	6 512	6 316	6 643	6 443	3,1	238	1,0

## Departament Rynków Rolnych

krowy	kl. P 2	6 356	6 244	6 483	6 369	1,8	228	-0,5
krowy	kl. P 3	6 989	6 623	7 128	6 756	5,5	275	2,8
jałówki	kl. U	8 746	9 420	8 921	9 608	-7,2	318	-1,0
jałówki	kl. U 2	8 698	9 349	8 872	9 536	-7,0	295	-1,7
jałówki	kl. U 3	8 788	9 433	8 964	9 622	-6,8	342	4,8
jałówki	kl. R	8 619	8 595	8 792	8 767	0,3	284	-1,6
jałówki	kl. R 2	8 207	8 120	8 371	8 282	1,1	254	1,4
jałówki	kl. R 3	8 678	8 639	8 852	8 812	0,5	280	-2,2
jałówki	kl. R 4	8 712	8 626	8 886	8 798	1,0	324	3,7
jałówki	kl. O	7 845	7 776	8 002	7 932	0,9	249	0,0
jałówki	kl. O 2	7 422	7 212	7 570	7 357	2,9	230	1,3
jałówki	kl. O 3	8 039	7 919	8 200	8 078	1,5	250	-0,2
jałówki	kl. O 4	8 040	8 107	8 201	8 270	-0,8	302	3,8

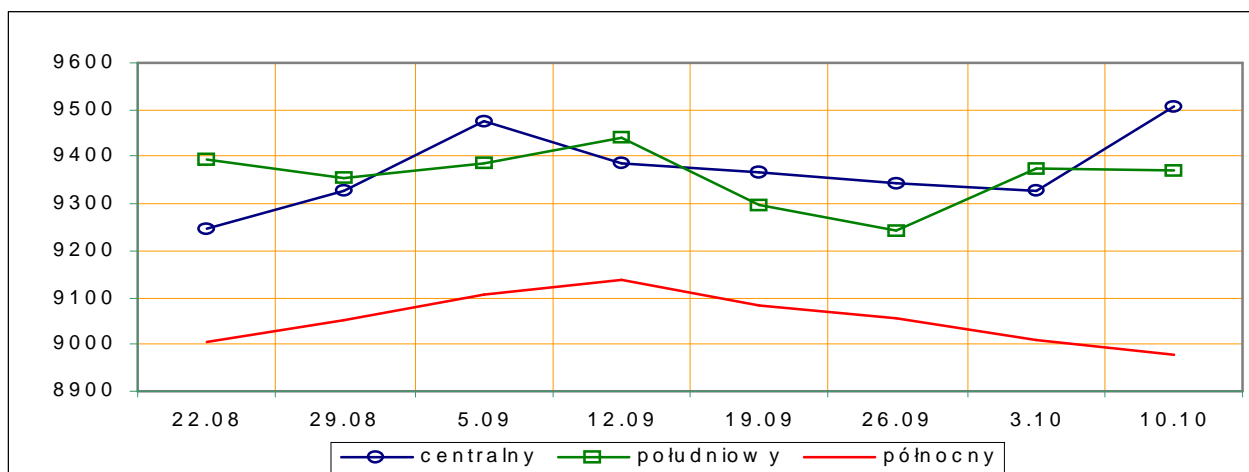
\*- z uwagi na ustawy o obowiązek nieidentyfikacji danych, ceny nie podano.

**Rys.3. Średnie ceny zakupu bydła rzeźnego wg makroregionów.**

PLN/tonę mpc

a) byki do 2 lat

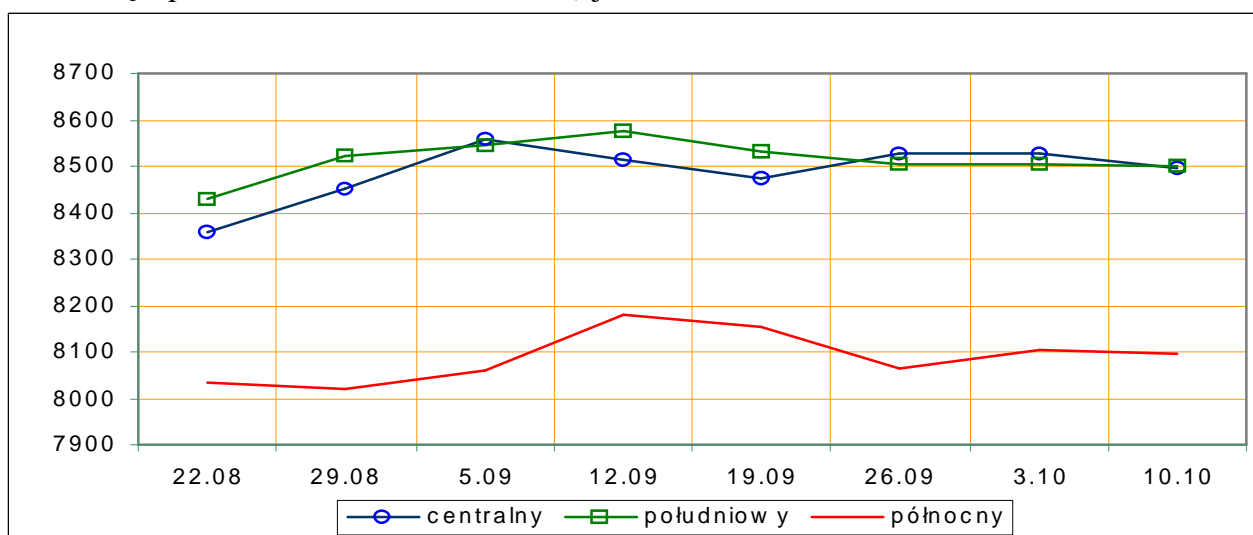
rok 2010



PLN/tonę mpc

b) jałówki

rok 2010

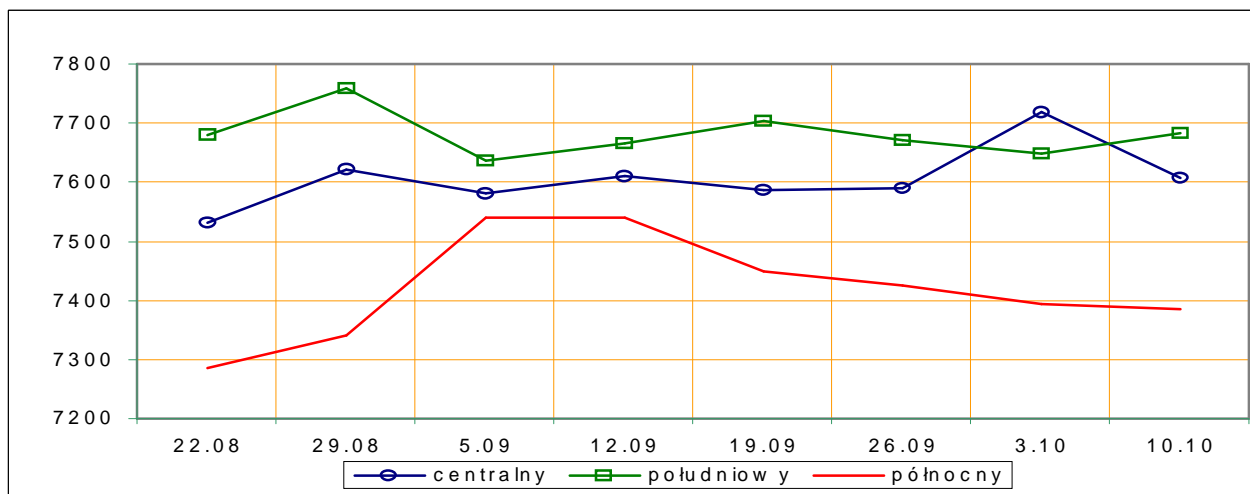




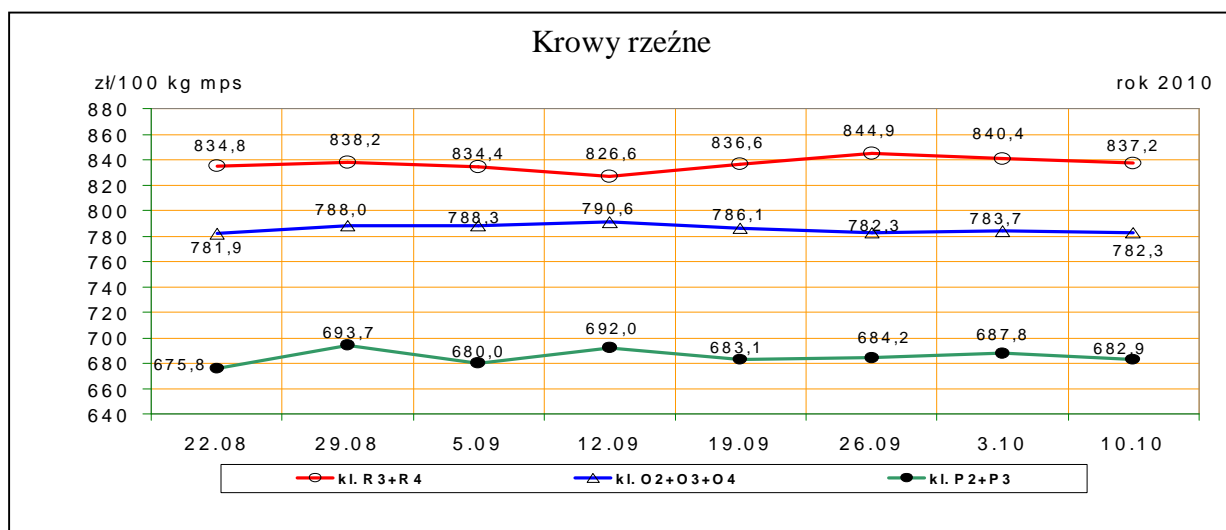
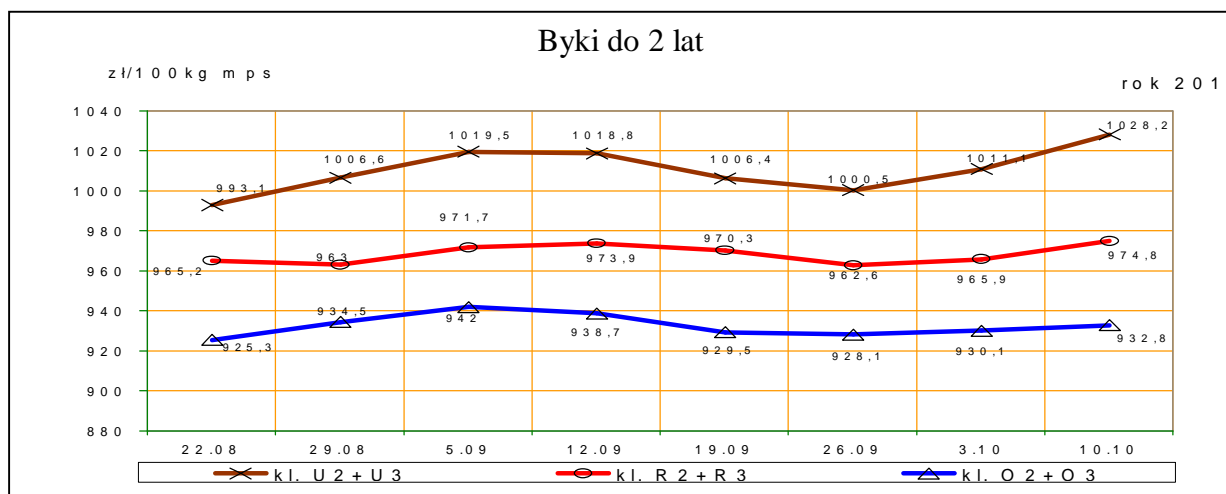
PLN/tonę mpc

c) krowy

rok 2010

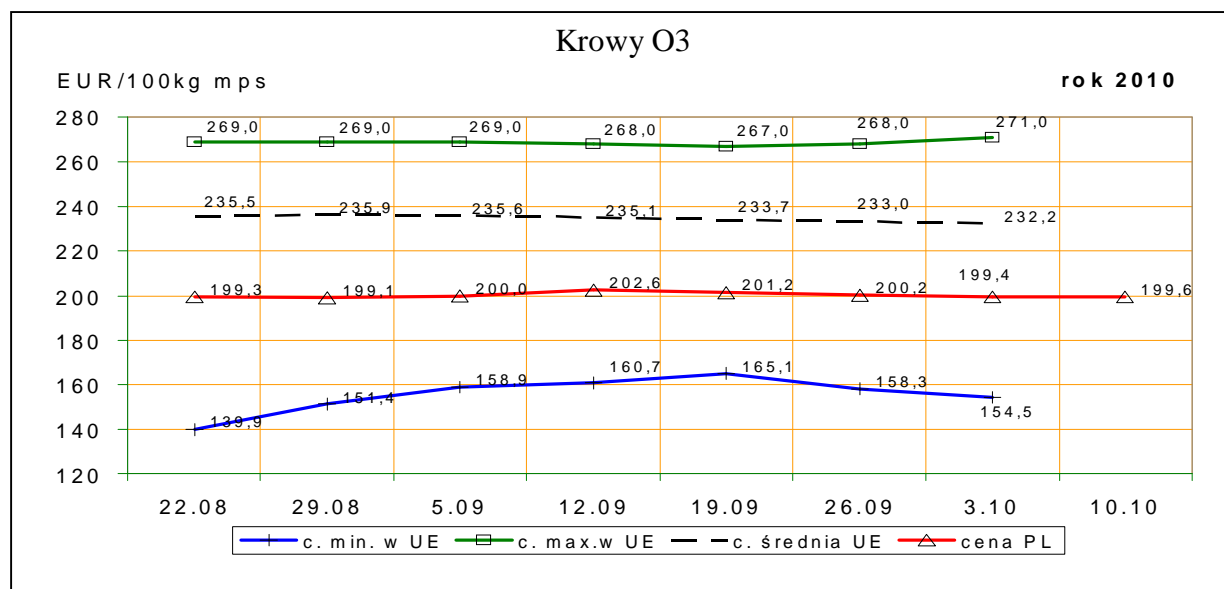
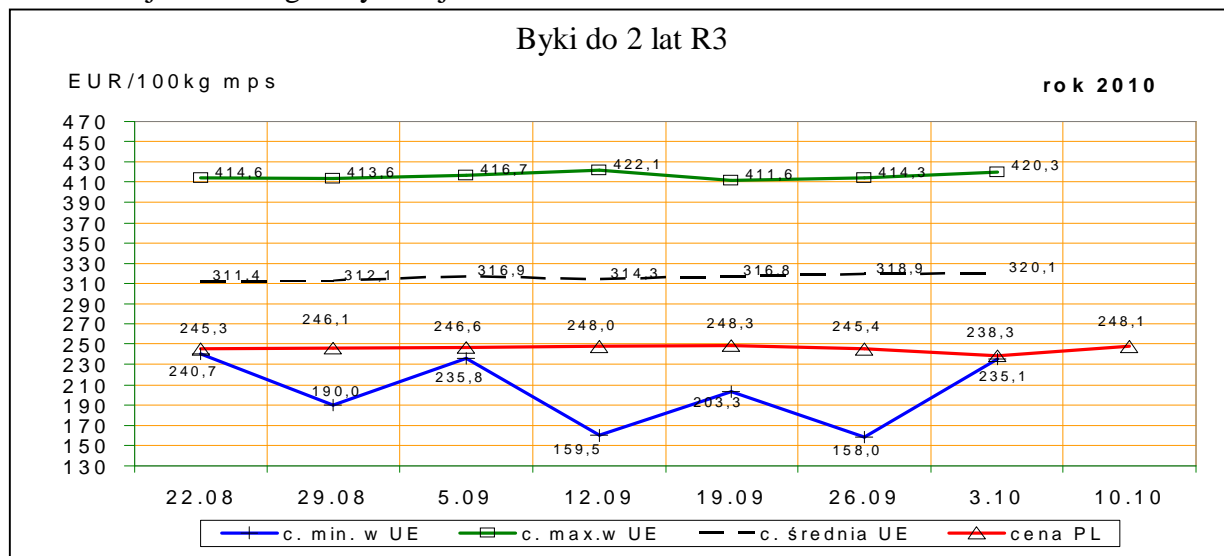


Rys. 4. Średnie krajowe ceny zakupu młodych byków i krów rzeźnych wg badanych klas jakości



## 1.3 Ceny bydła w Polsce na tle cen w Unii Europejskiej

Rys. 5. Ceny zakupu młodych byków kl. R3 i krów rzeźnych kl. O3 w Polsce\* na tle cen pozostałych krajów UE wg klasyfikacji EUROP.



\*- wg kursu 1 EURO=3,96202PLN

## 1.4 Ceny bydła w Unii Europejskiej

Tablica 5. Średnia wspólnotowa cena rynkowa tusz od młodego bydła męskiego wraz z % ceny referencyjnej.

Kraj	EUR/100 kg tusz schłodzonych			
	39/10	38/10	zmiana tyg.	% ceny referencyjnej
UE	314,59	314,51	0,21	141,71%

## Departament Rynków Rolnych

Tablica 5a. Średnia cena rynkowa tusz od młodego bydła męskiego w państwach członkowskich UE.

EUR/100 kg tusz schłodzonych

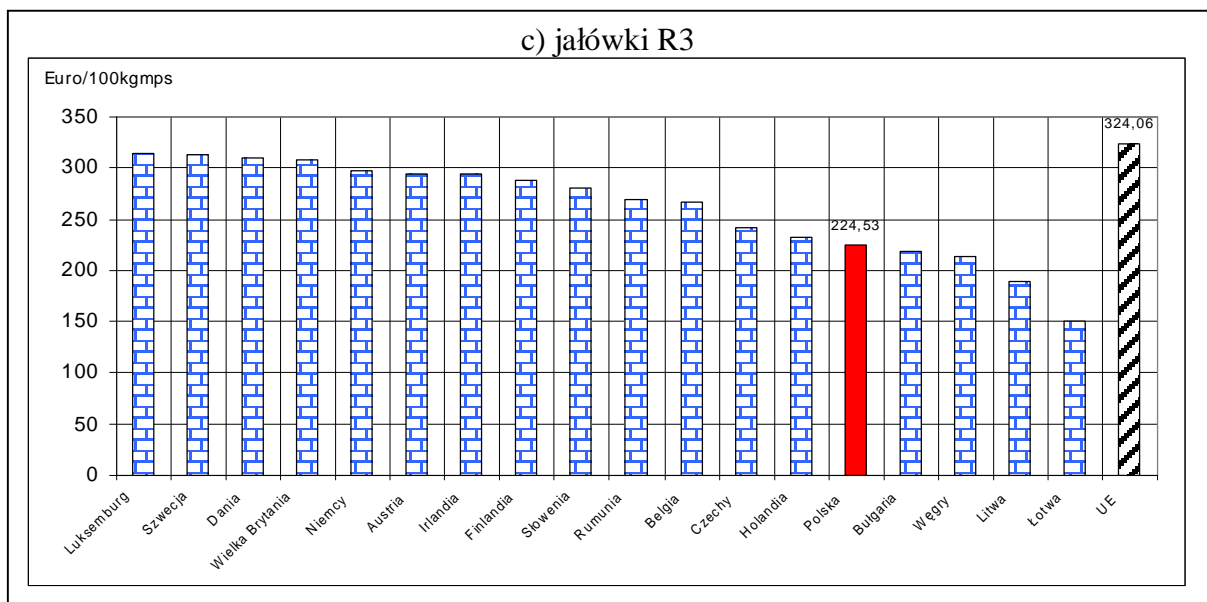
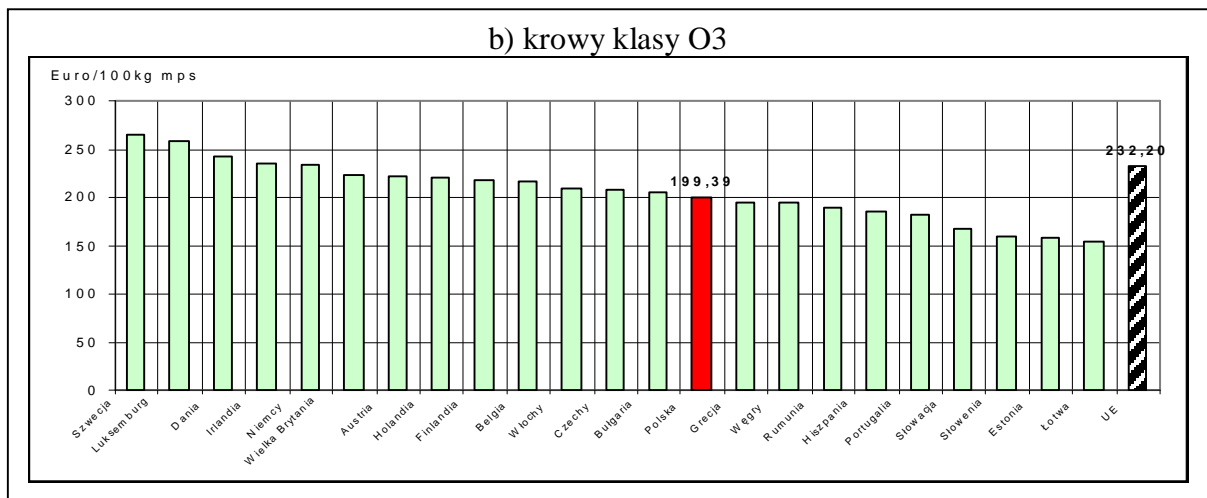
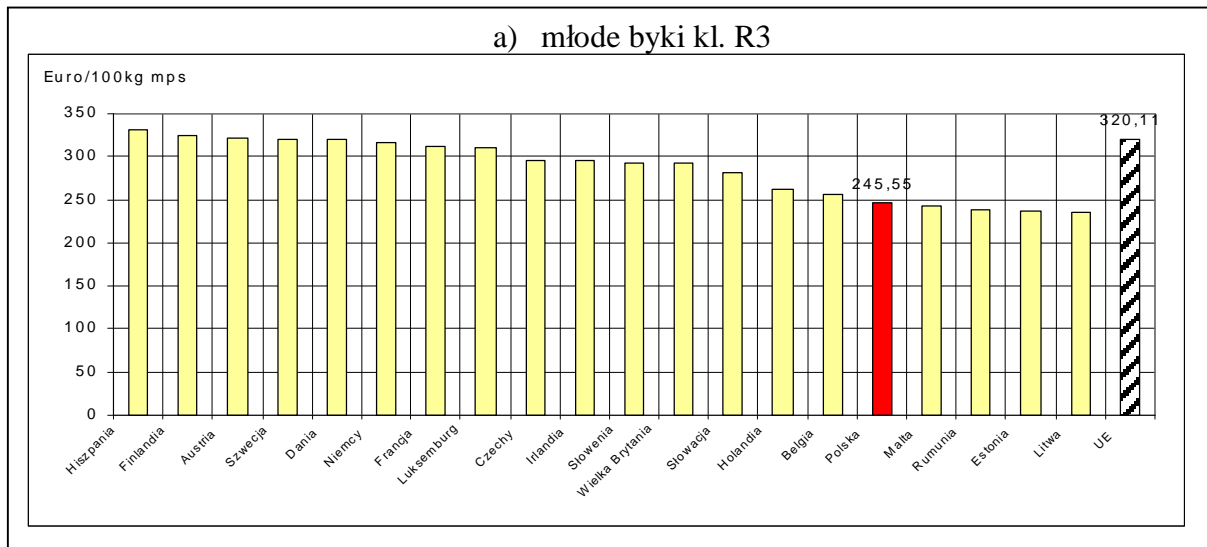
Kraj	39/10	38/10	Kraj	39/10	38/10
Belgia	295,35	296,31	Luksemburg	326,66	322,88
Bułgaria	251,87	256,9	Węgry		242,41
Czechy	292,90	291,80	Malta		
Dania	317,32	320,51	Holandia	260,48	272,48
Niemcy	314,93	312,16	Austria	313,93	311,03
Estonia	235,14	228,00	<b>Polska</b>	<b>242,08</b>	<b>241,44</b>
Grecja	417,31	414,67	Portugalia	330,67	330,35
Hiszpania	327,22	324,61	Rumunia	247,47	248,48
Francja	318,19	314,09	Słowenia	293,89	295,62
Irlandia	286,78	287,61	Słowacja	280,72	276,46
Włochy	343,33	345,86	Finlandia	325,33	330,01
Cypr			Szwecja	314,77	321,79
Litwa	140,35	174,72	Wielka Brytania	318,87	324,11
Łotwa	234,18	233,95	Północna Irlandia	290,45	296,00

Tablica 6. Ceny wybranych kategorii i klas jakościowych bydła w państwach członkowskich UE.

euro/100kg tusz schłodzonych

Kraj	Byki do 2 lat R3		Krowy O3		Jalówki R3	
	39/10	38/10	39/10	38/10	39/10	38/10
Belgia	256,11	256,51	217,09	217,15	266,50	267,50
Bułgaria			204,68	190,79	218,33	226,44
Czechy	295,27	290,34	208,21	205,24	241,57	239,33
Dania	319,00	324,32	242,90	250,59	309,74	310,89
Niemcy	317,17	311,68	233,99	238,35	297,41	295,76
Estonia	237,16	258,95	157,89	182,01		
Grecja	420,31	411,57	194,74	198,19	404,52	415,52
Hiszpania	330,41	324,07	185,15	179,86	341,54	333,84
Francja	312,00	306,00	271,00	267,00	325,00	323,00
Irlandia	295,14	296,88	234,56	236,48	294,13	297,14
Włochy	345,57	343,17	209,21	223,32	383,88	384,90
Cypr						
Łotwa		203,25	154,52	165,13	150,91	
Litwa	235,07	239,95		250,21	189,09	191,18
Luksemburg	310,37	312,33	258,43	247,25	314,78	323,40
Węgry			194,26	191,99	213,16	221,25
Malta	242,25	244,43				
Holandia	261,60	267,39	220,25	223,86	232,62	213,27
Austria	321,74	317,10	221,97	227,75	294,47	290,20
<b>Polska</b>	<b>245,55</b>	<b>248,26</b>	<b>199,39</b>	<b>201,15</b>	<b>224,53</b>	<b>227,53</b>
Portugalia	331,80	336,10	181,30	167,70		
Rumunia	238,41	237,12	189,91	193,88	269,85	266,03
Słowenia	292,95	300,04	159,74		280,63	283,86
Słowacja	281,89	281,89	167,37	182,14		
Finlandia	324,84	329,04	218,27	208,67	288,21	299,82
Szwecja	320,21	325,34	264,40	259,23	312,49	320,13
Wielka Brytania	291,81	306,60	222,78	234,95	308,73	319,74
<b>UE</b>	<b>320,11</b>	<b>316,84</b>	<b>232,20</b>	<b>233,73</b>	<b>324,06</b>	<b>322,86</b>

Rys. 6 Graficzny obraz cen bydła w ubojniach w Unii Europejskiej w tygodniu 39/2010



## 1.3 Uboje bydła rzeźnego w Polsce

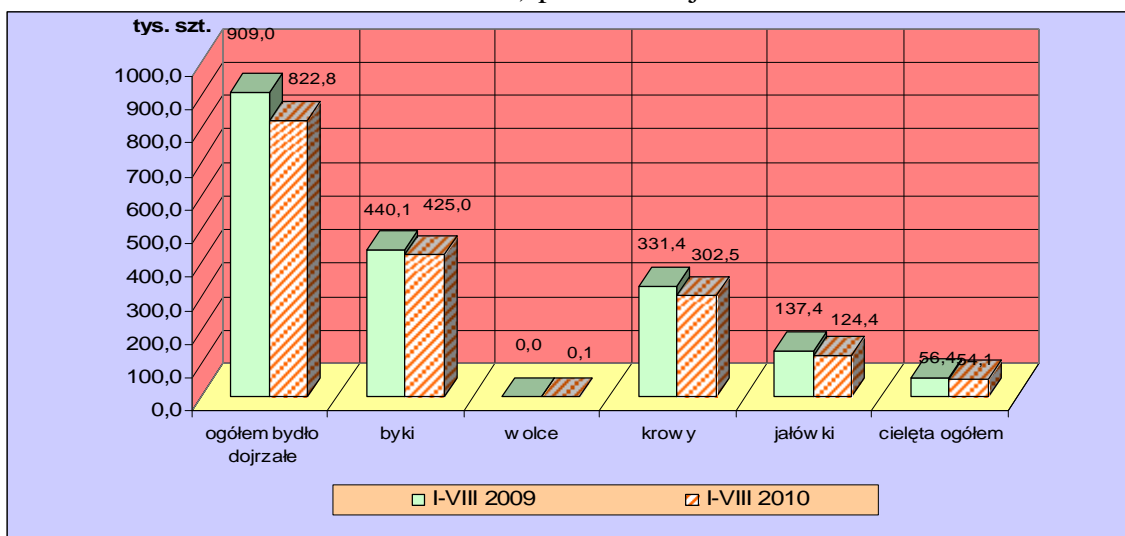
Tablica 7. Liczba ubojów przemysłowych bydła dojrzałego w Polsce w okresie I-VIII roku 2010 i 2009 oraz roczna zmiana poziomu ubojów\*

Kategoria	I-VIII 2009	I-VIII 2010		Roczna zmiana ubojów [%]
	ubój [szt]	ubój [szt]	udział [%]	
<b>Bydło ogółem</b>	<b>908966</b>	<b>822807</b>	<b>100,0</b>	<b>-9,5</b>
w tym: byki	440082	425031	51,7	-3,4
wolce	30	64	0,0	113,3
krowy	331413	302510	36,8	-8,7
jałówki	137441	124352	15,1	-9,5

\* źródło: wg wstępnych danych GUS

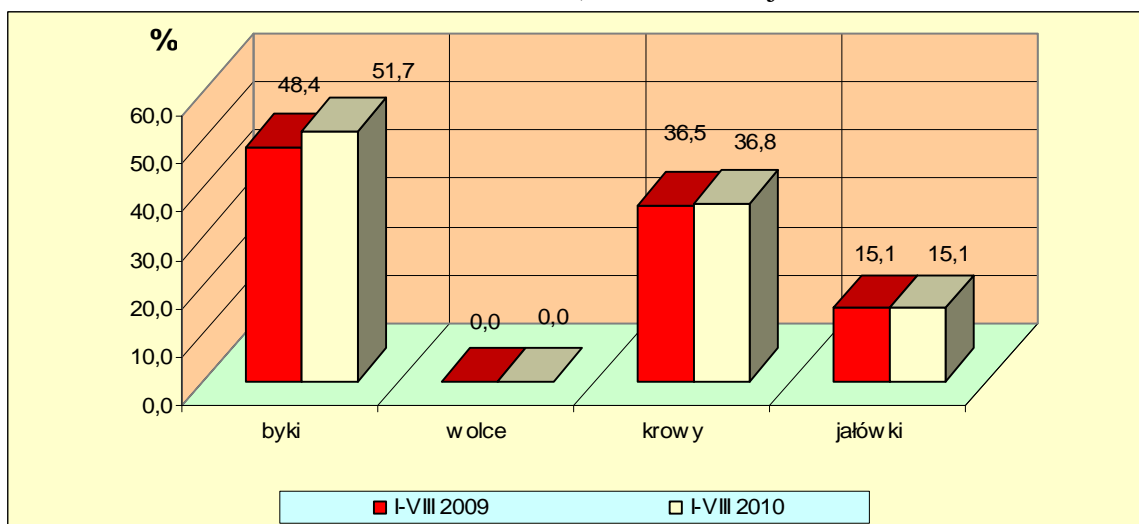
Rys. 8. Uboje bydła dojrzałego i cieląt w Polsce w okresie I-VIII roku 2010 i 2009 wg kategorii\*

a) poziom ubojów



\* źródło: wg wstępnych danych GUS

b) struktura ubojów

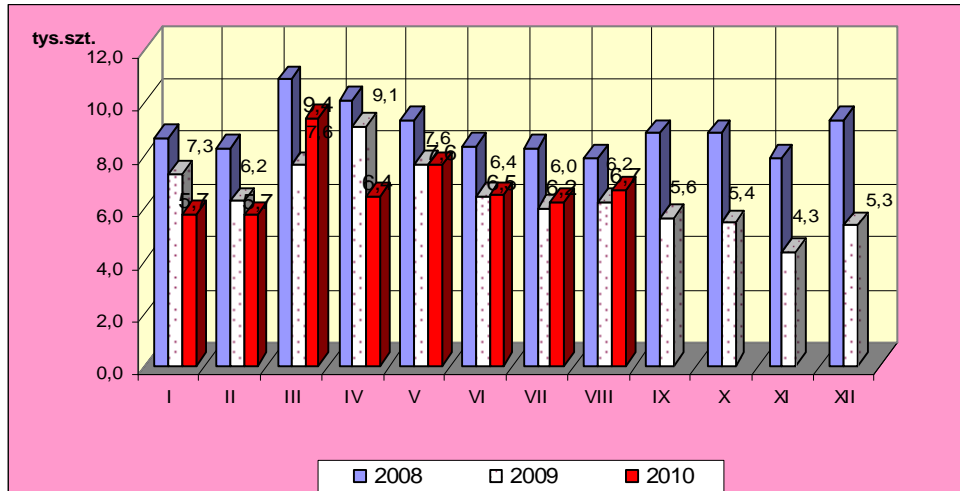


\* źródło – wg wstępnych danych GUS

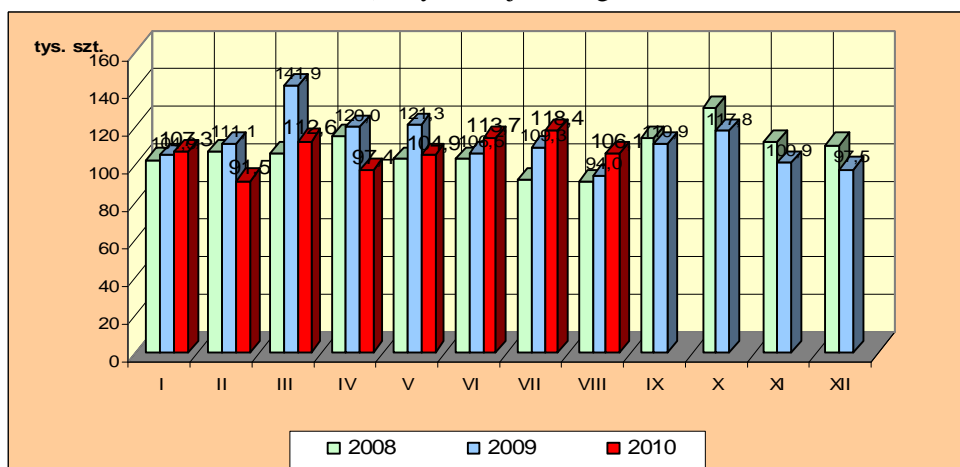
Rys.9. Miesięczny poziom ubojów bydła w Polsce w latach 2008-2010 wg miesięcy (dane wstępne GUS).

*Uwaga: Część tabelaryczna w wydaniu EXCEL.*

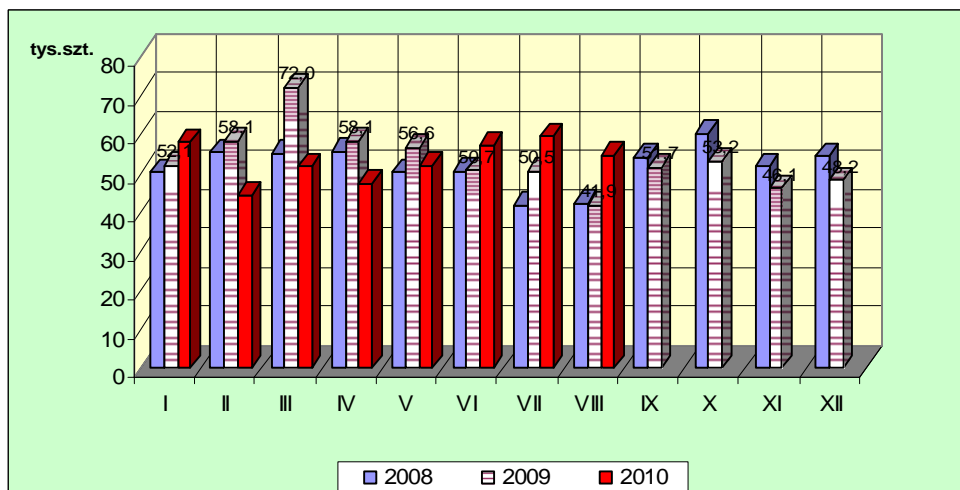
a) cielęta ogółem



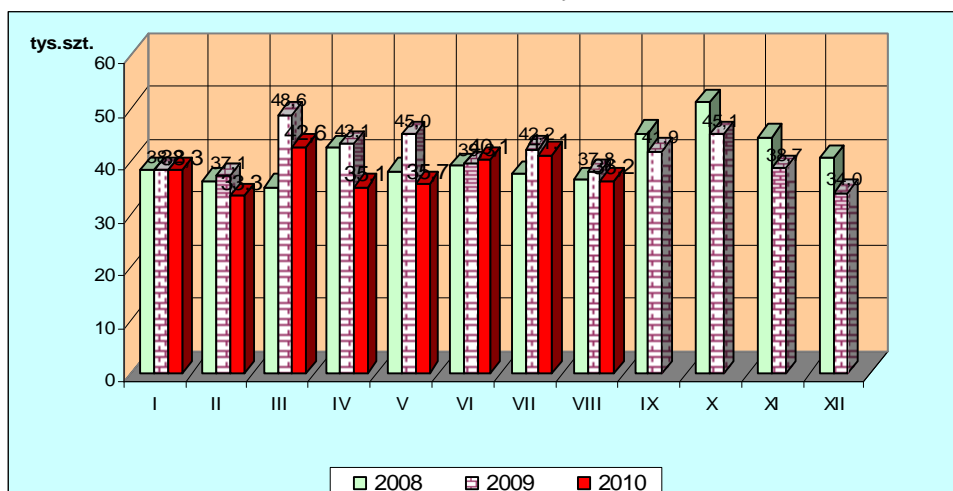
b) bydło dojrzałe ogółem



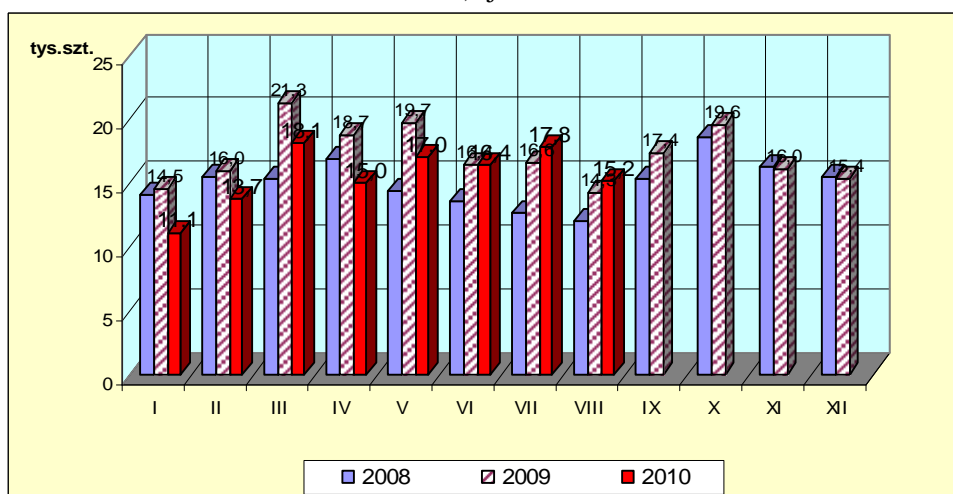
c) byki



d) krowy



e) jałówki



## 1. Ceny sprzedaży wołowiny w zakładach mięsnych

Tablica 10. Średnie ceny i struktura sprzedaży ćwierci wołowych w ubojniach bydła na rynek wewnętrzny dla Polski oraz wg makroregionów

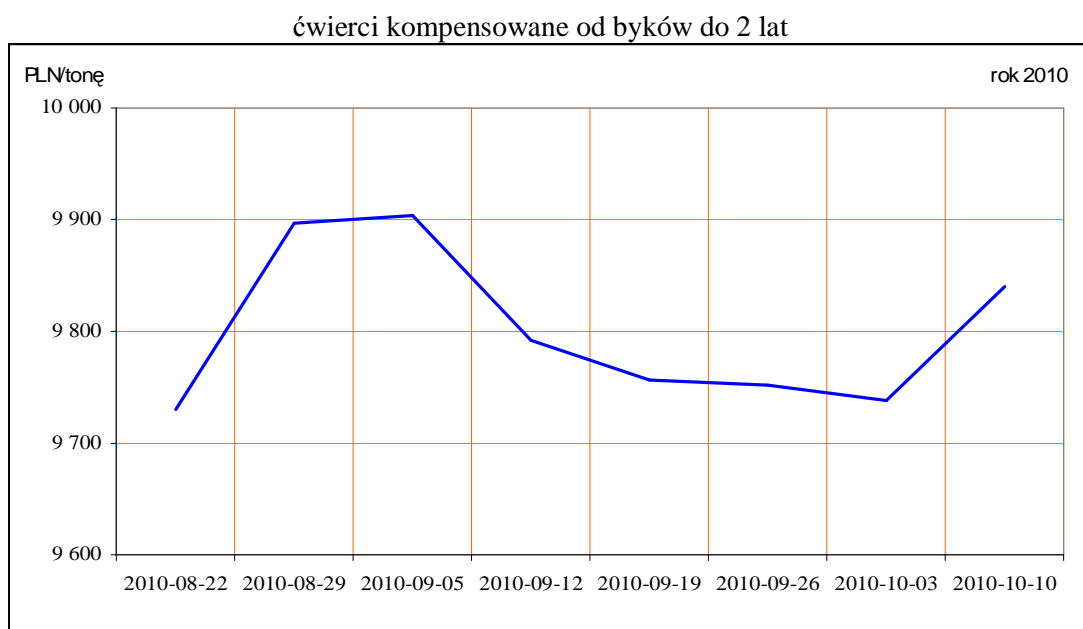
TOWAR	CENA [zł/tona]			Struktura sprzedaży			Wielkość sprzedaży zmiana tyg. [%]**
	2010-10-10	2010-10-03	Zmiana tyg. [%]	2010-10-10	2010-10-03	Zmiana tyg. [%]	
<b>POLSKA</b>							
<b>Ćwierci od byków do 2 lat - OGÓLEM</b>	<b>9 917</b>	<b>9 799</b>	<b>1,2</b>	<b>100,00</b>	<b>100,00</b>	<b>--</b>	<b>6,23</b>
ćwierci przednie	7 187	7 191	-0,1	1,91	2,26	-15,79	-10,54
ćwierci tylne	13 890	13 631	1,9	3,16	3,02	4,73	11,25
ćwierci kompensowane	9 839	9 739	1,0	94,93	94,72	0,23	6,47
<b>Ćwierci od krów rzeźnych - OGÓLEM</b>	<b>7 758</b>	<b>7 896</b>	<b>-1,7</b>	<b>100,00</b>	<b>100,00</b>	<b>--</b>	<b>-9,37</b>
ćwierci przednie	--	5 557	--	0,00	0,25		
ćwierci tylne	*	14 833	*	0,11	0,13	-13,50	-21,60
ćwierci kompensowane	7 756	7 893	-1,7	99,89	99,62	0,27	-9,12

## Departament Rynków Rolnych

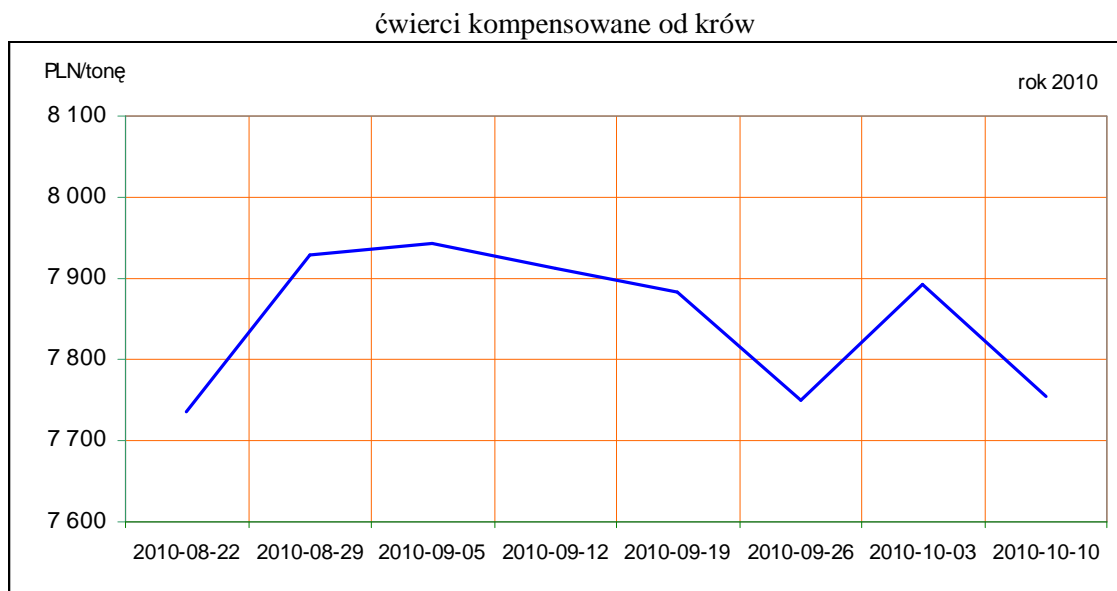
CENTRALNY							
<b>Ćwierci od byków do 2 lat - OGÓLEM</b>	<b>9 700</b>	<b>9 764</b>	<b>-0,7</b>	<b>100,00</b>	<b>100,00</b>	<b>--</b>	<b>7,32</b>
ćwierci przednie	*	10 769	*	2,86	0,55	420,73	458,85
ćwierci tylne	13 140	12 412	5,9	2,54	1,22	107,04	122,20
ćwierci kompensowane	9 688	9 725	-0,4	94,60	98,23	-3,69	3,36
<b>Ćwierci od krów rzeźnych - OGÓLEM</b>	<b>7 859</b>	<b>8 052</b>	<b>-2,4</b>	<b>100,00</b>	<b>100,00</b>	<b>--</b>	<b>7,97</b>
ćwierci przednie	--	5 557	--	0,00	0,74		
ćwierci tylne	*	14 833	*	0,28	0,39	-27,39	-21,60
ćwierci kompensowane	7 855	8 044	-2,4	99,72	98,87	0,86	8,90
POŁUDNIOWY							
<b>Ćwierci od byków do 2 lat - OGÓLEM</b>	<b>10 227</b>	<b>10 006,0</b>	<b>2,2</b>	<b>100,00</b>	<b>100,00</b>	<b>--</b>	<b>7,29</b>
ćwierci przednie	7 223	6 838	5,6	2,00	4,30	-53,40	-50,00
ćwierci tylne	14 114	13 832	2,0	5,17	5,56	-6,92	-0,13
ćwierci kompensowane	10 075	9 921	1,5	92,82	90,14	2,97	10,48
<b>Ćwierci od krów rzeźnych - OGÓLEM</b>	<b>7 842</b>	<b>7 936</b>	<b>-1,2</b>	<b>100,00</b>	<b>100,00</b>	<b>--</b>	<b>-26,39</b>
ćwierci przednie	--	--	--	0,00	0,00		
ćwierci tylne	--	--	--	0,00	0,00		
ćwierci kompensowane	7 842	7 936	-1,2	100,00	100,00	0,00	-26,39
PÓLNOCNY							
<b>Ćwierci od byków do 2 lat - OGÓLEM</b>	<b>9 594</b>	<b>9 460</b>	<b>1,4</b>	<b>100,00</b>	<b>100,00</b>	<b>--</b>	<b>2,99</b>
ćwierci przednie	7 948	7 929	0,2	0,53	0,58	-8,62	-5,88
ćwierci tylne	15 500	13 124	18,1	0,10	0,51	-80,97	-80,41
ćwierci kompensowane	9 597	9 450	1,6	99,37	98,91	0,47	3,47
<b>Ćwierci od krów rzeźnych - OGÓLEM</b>	<b>7 399</b>	<b>7 494</b>	<b>-1,3</b>	<b>100,00</b>	<b>100,00</b>	<b>--</b>	<b>4,20</b>
ćwierci przednie	--	--	--	0,00	0,00		
ćwierci tylne	--	--	--	0,00	0,00		
ćwierci kompensowane	7 399	7 494	-1,3	100,00	100,00	0,00	4,20

\* - z uwagi na ustawowy obowiązek nieidentyfikacji danych, ceny nie podano.

Rys. 11. Ceny sprzedaży ćwierci wołowych kompensowanych na rynku wewnętrznym.







Tablica 11. Średnie ceny sprzedaży elementów mięsa wołowego z przeznaczeniem na rynek wewnętrzny dla Polski oraz w makroregionach w okresie 4-10.10.2010r.

Makroregion	Cena sprzedaży [zł/tonę]		Tygodniowa zmiana ceny [%]	
	rostbef z/k	udziec b/k	rostbef z/k	udziec b/k
<b>Ogółem kraj</b>	<b>17745</b>	<b>18720</b>	<b>-1,7</b>	<b>2,4</b>
Południowo-zachodni	18165	24414	-2,3	-1,2
Wielkopolski	21923	18560	2,9	5,6
Północno-zachodni	15302	25112	-0,2	1,7
Północno-wschodni	20342	18222	-3,7	0,7
Mazowiecko-łódzki	17048	18341	13,5	6,8
Kujawski	16325	24263	0,3	-1,2
Wschodni-dolny	19852	17988	-5,1	-0,8
Południowo-środkowy	17130	19579	1,5	2,3

\*- z uwagi na ustawy o obowiązkach nieidentyfikacji danych, ceny nie podano., b.d. – brak danych

## 2. Ceny wołowiny na krajowych giełdach towarowych

Tablica 12. Ceny zawartych transakcji giełdowych na mięso wołowe

Towar	Parametry jakościowe	Data	Giełda	Cena (zł/t)	Ilość (t)	Lokalizacja	Pochodzenie przeznaczenie	miana ceny w %
<b>MIĘSO WOŁOWE</b>								
Brak transakcji								

Objaśnienia: lc. - loco, fr. - franco, mag. - magazyn sprzedającego, gr. - granica, imp. - import, skł. cel. - skład celny  
 Współpracujemy z następującymi giełdami towarowymi:

1. Giełda Paliwowo-Rolna „Rol-Petrol” w Łodzi („Rol-Petrol”-Łódź) tel. (042) 636-87-38, 636-60-94; 2. Warszawska Giełda Towarowa S.A. (WGT-Warszawa) tel. (022) 670-17-64, fax. 670-13-68.

**3. Ceny bydła<sup>2</sup> na targowiskach**

Tablica 13. Średnie krajowe ceny bydła uzyskane w transakcjach targowiskowych\*

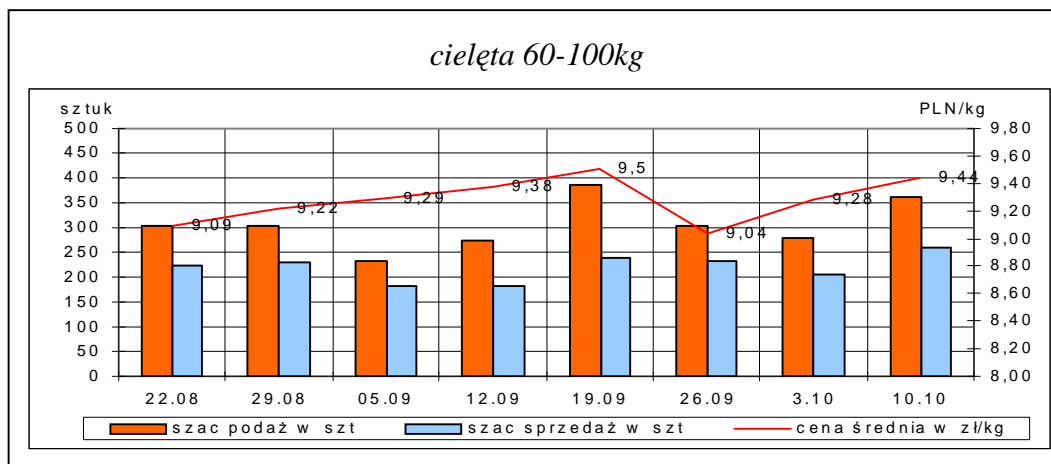
Kategoria informacji	Tydzień**		Zmiana tygodniowa w %
	10.10.10	3.10.10	
<b><u>ciełeta 60-100 kg</u></b>			
cena min. w zł/kg	7,75	7,50	3,3
cena max. w zł/kg	11,60	12,00	-3,3
<b>cena średnia w zł/kg</b>	<b>9,44</b>	<b>9,28</b>	<b>1,7</b>
szacunkowa podaż w szt	361	279	29,4
szacunkowa sprzedaż w szt	259	207	25,1
wsk. warunków atmosferycznych *	2,38	2,22	
<b><u>młode bydło opasowe</u></b>			
cena min. w zł/kg	4,00	4,00	0,0
cena max. w zł/kg	7,50	6,50	15,4
<b>cena średnia w zł/kg</b>	<b>4,89</b>	<b>4,92</b>	<b>-0,6</b>
szacunkowa podaż w szt	357	333	7,2
szacunkowa sprzedaż w szt	212	203	4,4
wsk. warunków atmosferycznych *	2,36	2,33	
<b><u>krowy wybrakowane</u></b>			
cena min. w zł/kg	3,00	2,90	3,4
cena max. w zł/kg	3,50	3,50	0,0
<b>cena średnia w zł/kg</b>	<b>3,21</b>	<b>3,20</b>	<b>0,3</b>
szacunkowa podaż w szt	615	561	9,6
szacunkowa sprzedaż w szt	413	379	9,0
wsk. warunków atmosferycznych *	2,75	2,50	

\*- wsk. war. atmosferycznych zawiera się między liczbą 1 a 3 i jest średnią arytmetyczną z zanotowanych na targowiskach w dniu badań, jednego z trzech stopni pogody: 1-zła, 2-przeciętna i 3-dobra.

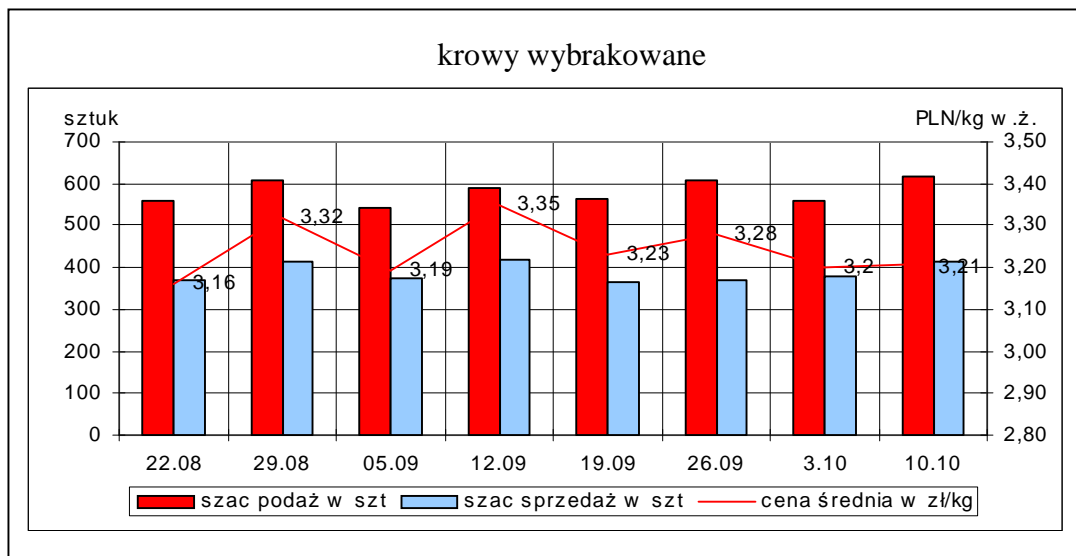
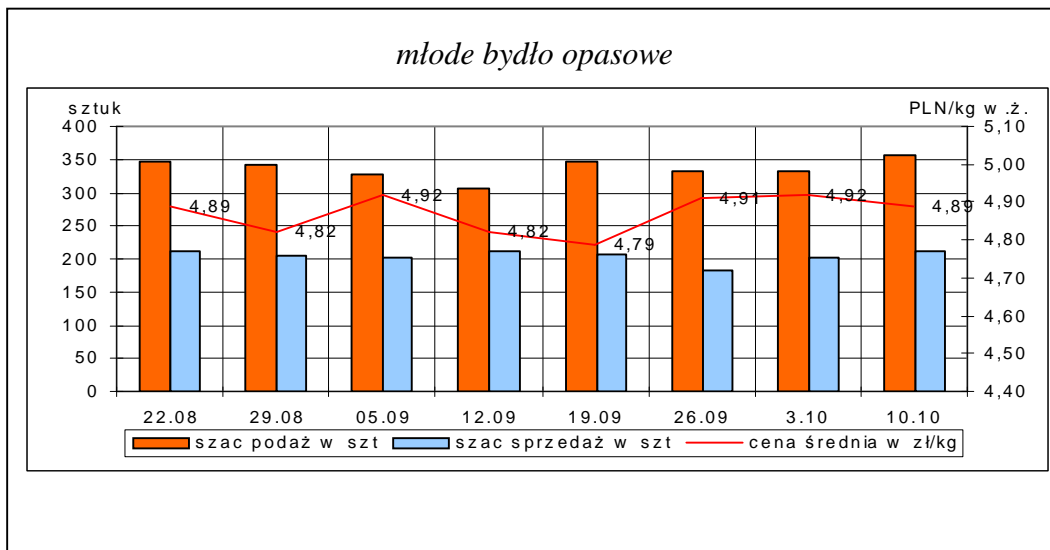
\*\*-ostatni dzień badanego tygodnia

**Uwaga!** Tablice zawierające dane z cenami i obrotami bydła w handlu targowiskowym wg województw oraz dla każdego targowiska zawarte są w wydaniu EXCEL-owskim biuletynu.

Rys. 12. Ceny bydła w handlu targowiskowym oraz poziom sprzedaży w roku 2010



<sup>2</sup> - dla kategorii bydła występującego w cyklu produkcyjnym żywca wołowego



## Metodyka badań targowiskowych

Notowania cen bydła na targowiskach realizowane są w 13 województwach w kraju (oprócz <sup>3</sup>: lubuskiego, opolskiego i zachodnio-pomorskiego) na maksymalnie 90 reprezentatywnych targowiskach.

Pod pojęciem targowisko rozumiany jest zorganizowany rynek lokalny, którego dominującymi uczestnikami są okoliczni producenci rolni.

Prezentowane ceny są cenami średnimi arytmetycznymi obliczanymi z odnotowanej liczby zawartych transakcji, tylko dla bydła w określonym wieku i przedziale wagowym:

1. cielęta do chowu lub na rzeź o wadze 60 – 100 kg, zarówno buhajki jak i jałówki,
2. młode bydło opasowe do 1 roku o wadze 200 – 300 kg,
3. krowy wybrakowane po selekcji i starsze powyżej 6 lat

Zestawienie cen dotyczy ostatniego tygodnia, natomiast na poszczególnych targowiskach badania cen dokonywane są raz w tygodniu, raz na dwa tygodnie lub raz w miesiącu (w zwyczajowo przyjęty dzień targowy lub w jeden z kilku dni targowych).

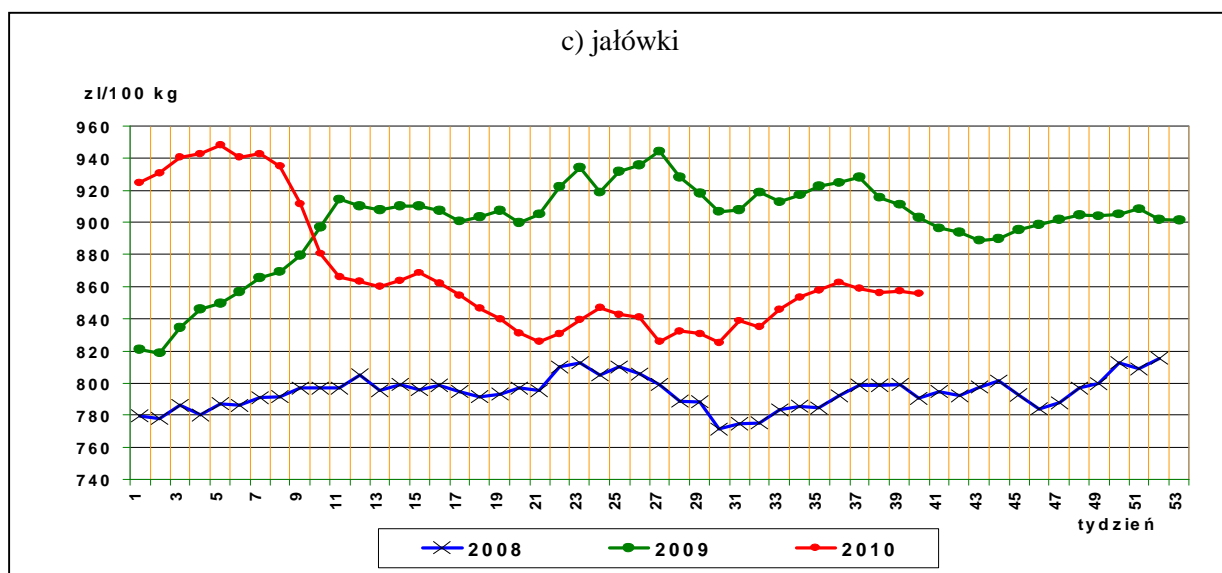
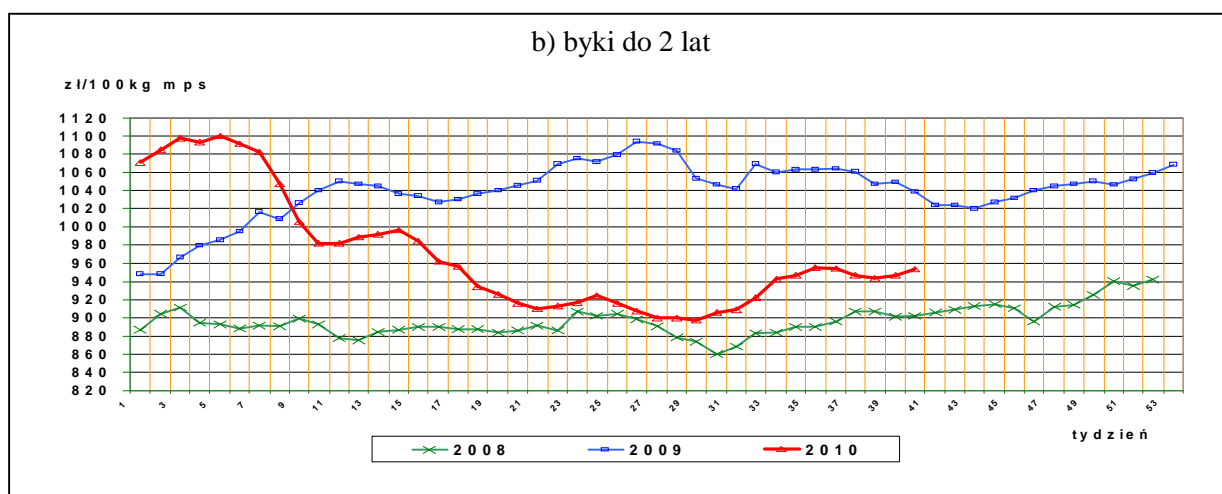
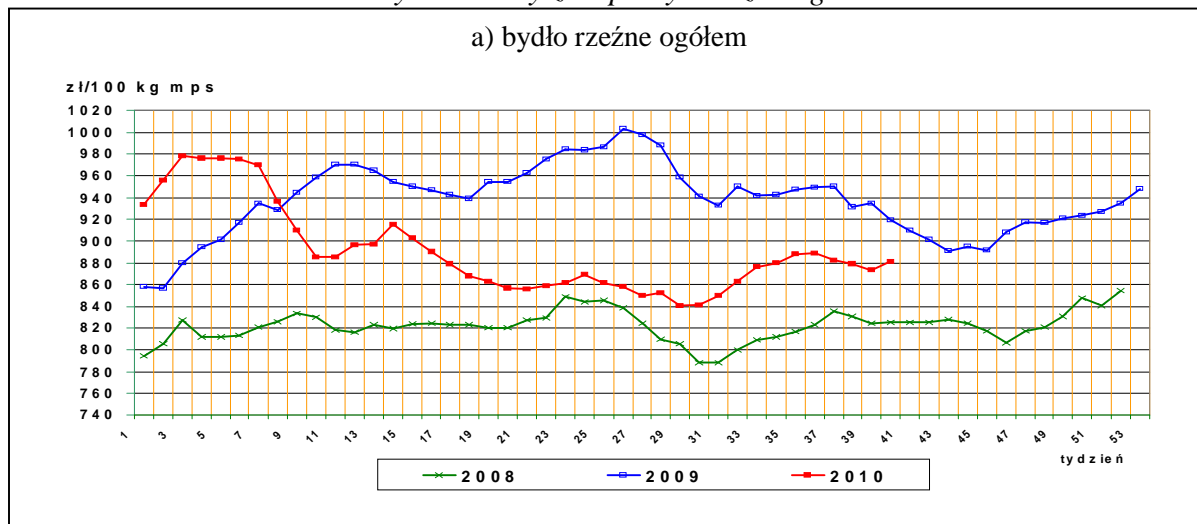
Obroty na większości tych rynków mają charakter lokalny. Ceny notowane są już nawet przy pojedynczej transakcji każdej z w/w kategorii bydła.

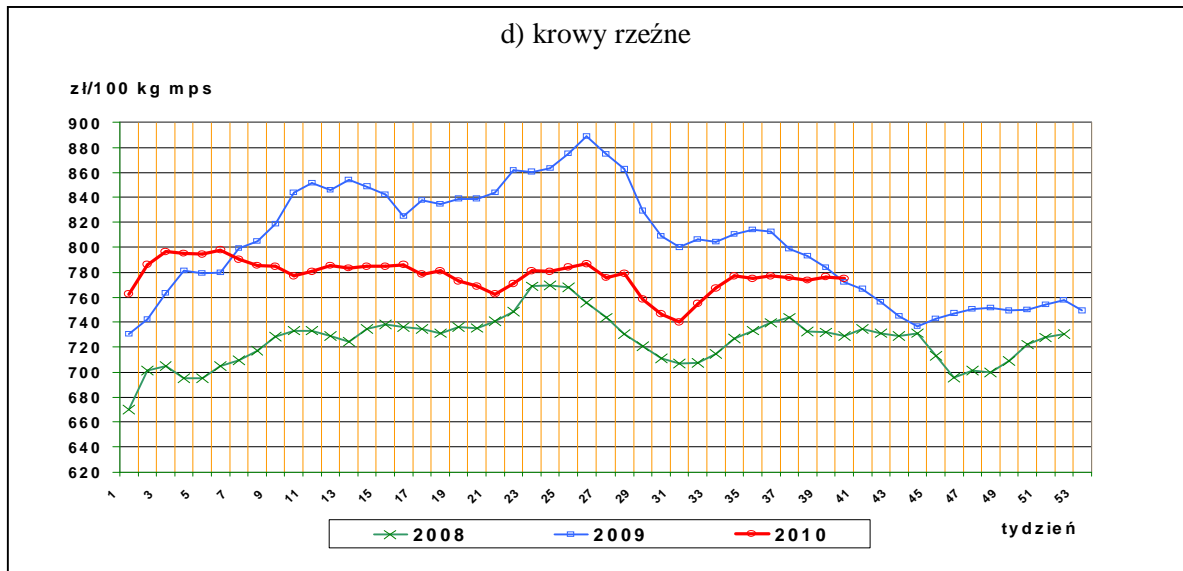
Notowań cen dokonują pracownicy Ośrodków Doradztwa Rolniczego

<sup>3</sup> w w/w województwach bydło w handlu targowiskowym nie występuje bądź ma charakter incydentalny

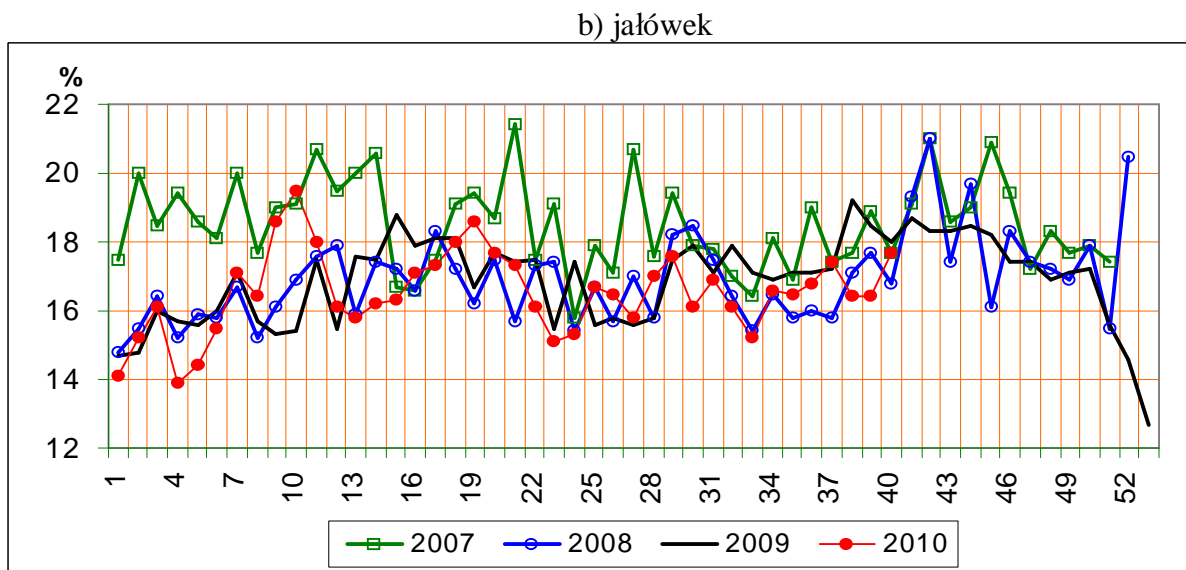
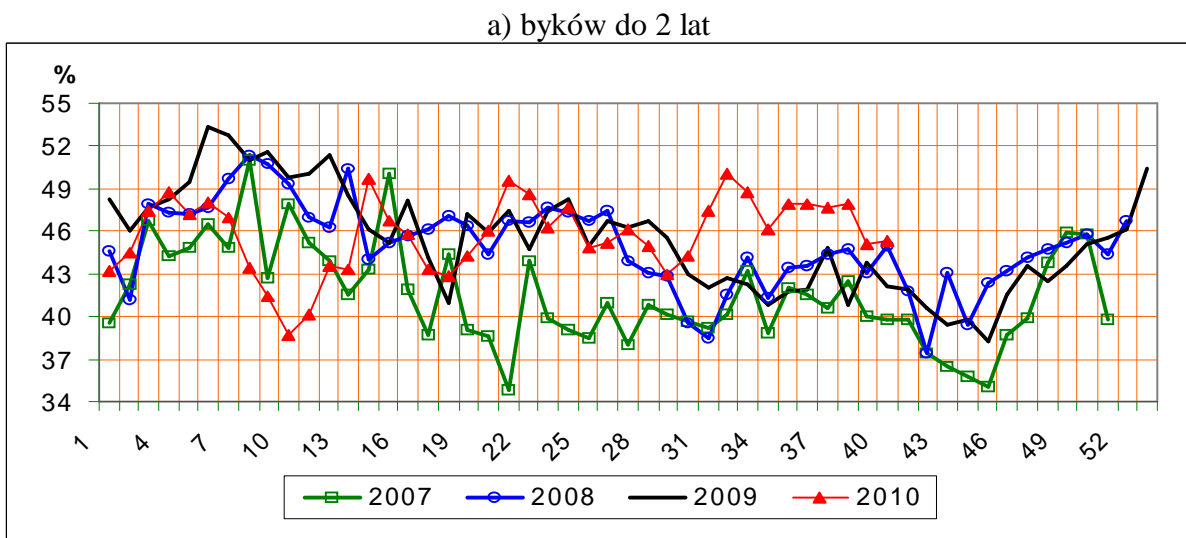
III. Graficzna prezentacja cen w roku 2010 na tle lat 2008 i 2009

Rys.13. Ceny zakupu bydła rzeźnego

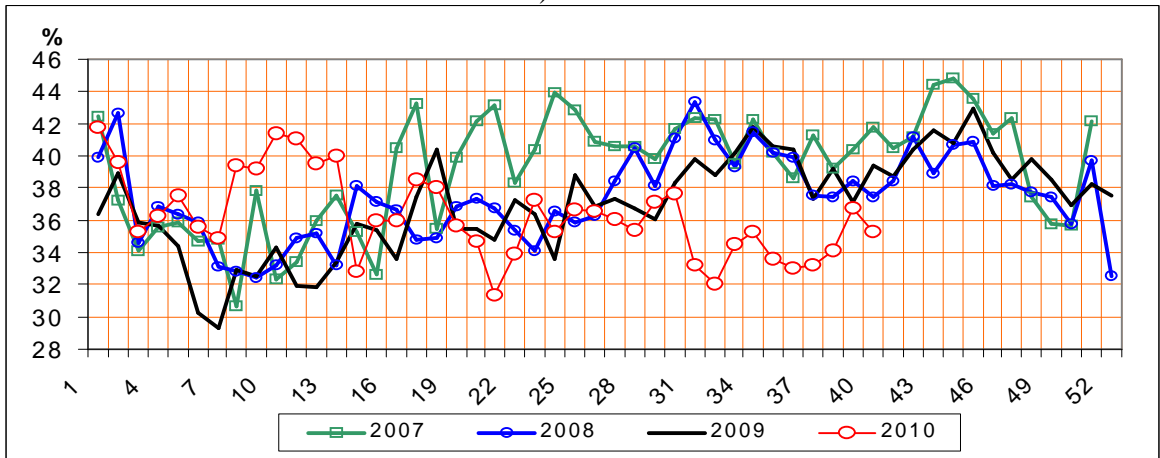




Rys.14. Struktura uboju bydła rzeźnego w Polsce

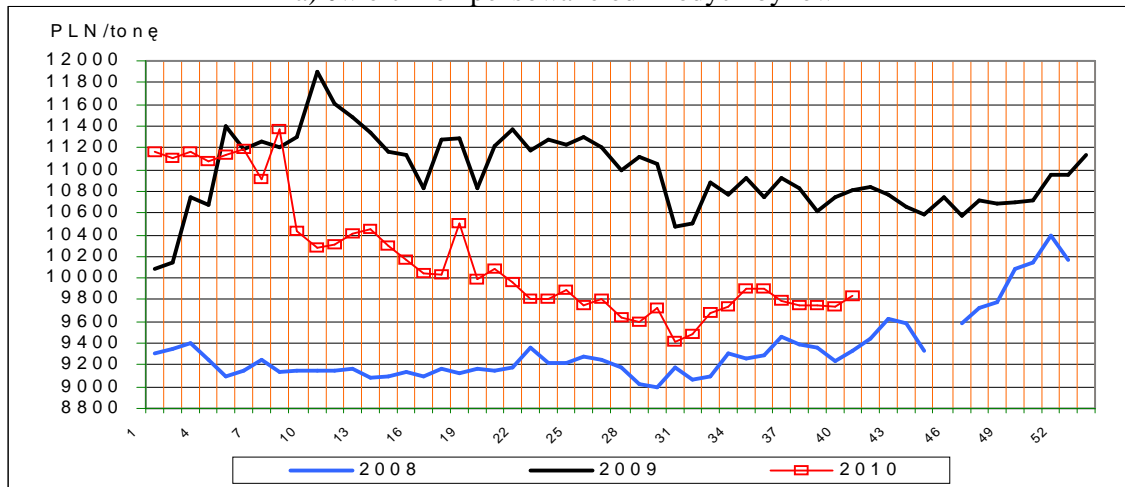


c) krów

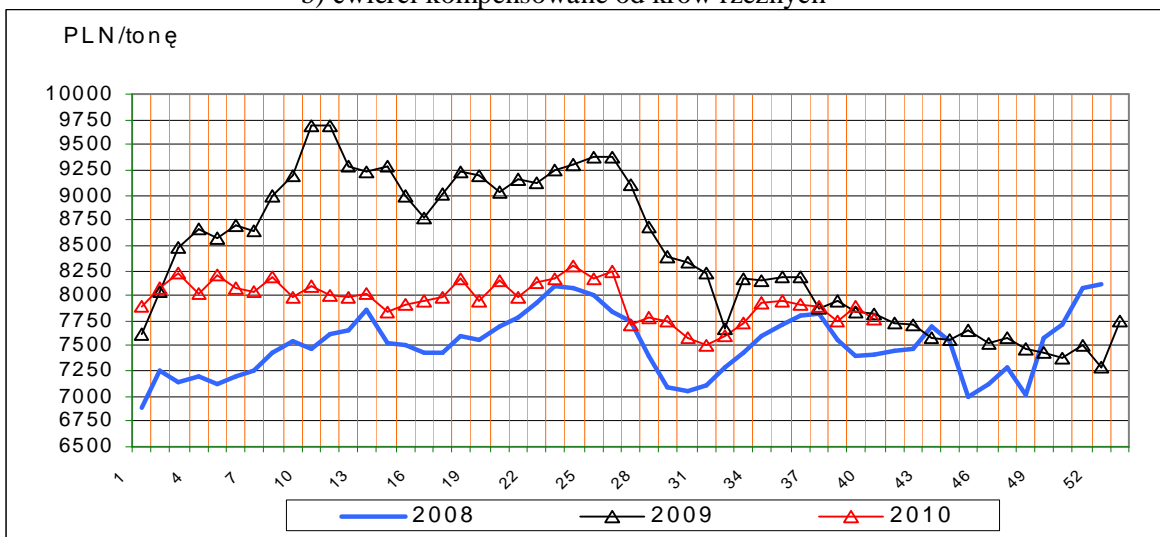


Rys.15. Ceny sprzedaży ćwierci wołowych w zakładach mięsnych

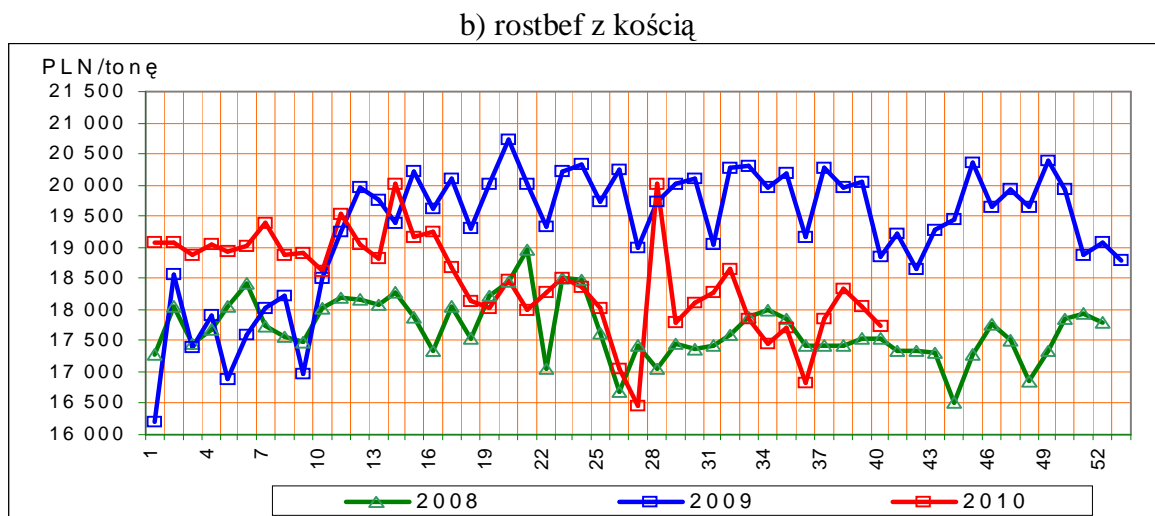
a) ćwierci kompensowane od młodych byków



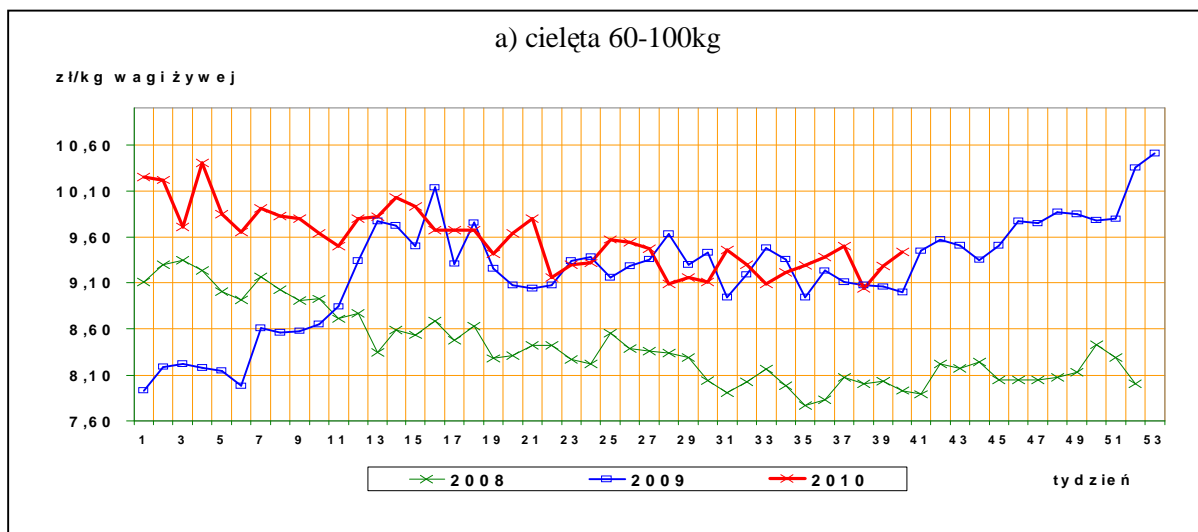
b) ćwierci kompensowane od krów rzeźnych

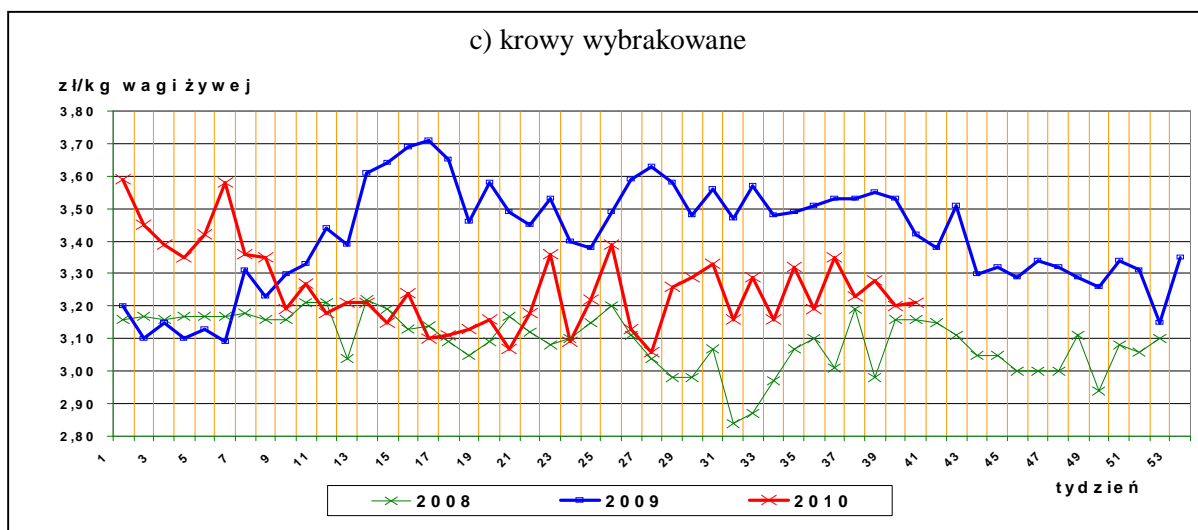
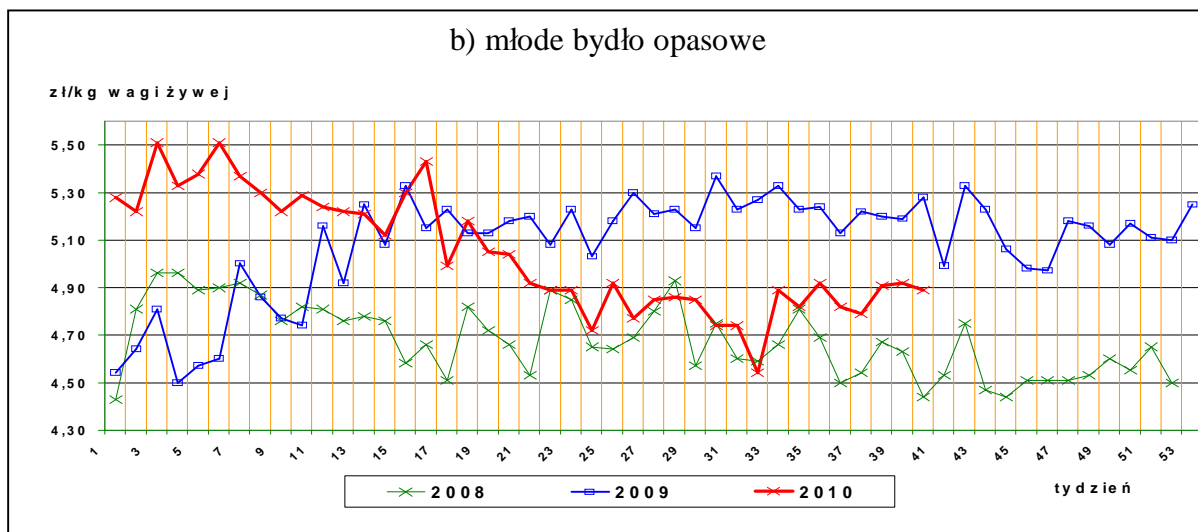


Rys.16. Ceny sprzedaży elementów wołowiny



Rys17. Ceny bydła na targowiskach





#### IV. Analiza handlu zagranicznego wołowiną

Informacje dotyczące zasad i procedur handlu zagranicznego na rynku wołowiny i cielęciny można odnaleźć na stronie internetowej Agencji Rynku Rolnego: <http://www.arr.gov.pl/index.php?idDzialu=01071>, natomiast formularze wniosków o pozwolenia i refundację jak i instrukcje ich wypełniania na stronie: <http://www.arr.gov.pl/index.php?idDzialu=01004>.

##### 1. Dopłaty eksportowe Unii Europejskiej do wołowiny\*

Tablica 14. Dopłaty eksportowe Unii Europejskiej do wołowiny i żywca wołowego (poziom subsydiów obowiązujący od 2 września 2010 roku, wg rozporządzenia Komisji Europejskiej (WE) Nr 840/2010.

Euro/100kg

Kategoria mięsa	Kod produktu	Kierunek eksportu	
		Kraje przeznaczenia**	Kraje przeznaczenia***



## Departament Rynków Rolnych

<i>Mięso świeże lub chłodzone</i>			
tusze ze zw. płci męskiej	0201 10 00 9130	24,40	14,40
ćwiartki przednie ze zw. płci męskiej	0201 20 30 9110	18,30	10,80
ćwiartki zadnie ze zw. płci męskiej	0201 20 50 9110	30,50	17,90
Mięso drobne świeże o zaw. pow.78% mięsa	0201 30 00 9060	11,30	3,80
Mięso drobne mrożone o zaw. pow. 78% mięsa	0202 30 90 9200	11,30	3,80

*Euro/100kg*

<i>Kategoria bydła</i>	<i>Kod produktu</i>	<i>Kierunek eksportu</i>
<i>Bydło hodowlane czystej rasy</i>		
jałówki od 250 kg do 30 miesięcy	0102 10 10 9140	25,90 Euro do wszystkich miejsc przeznaczenia (państwa trzecie, inne terytoria, zaopatrzenie i miejsc przeznaczenia uważane za wywóz ze Wspólnoty)
Krowy od 250 kg do 30 miesięcy	0102 10 30 9140	

\*- źródło : FAMMU/FAPA

\*\*\*) Turcja, Ukraina, Białoruś, Mołdowa, Rosja, Gruzja, Armenia, Azerbejdżan, Kazachstan, Turkmenia, Uzbekistan, Tadżykistan, Kirgizja, Maroko, Algieria, Tunezja, Libia, Liban, Syria, Irak, Iran, Izrael, Zachodni Brzeg Jordanu/Strefa Gazy, Jordania, Arabia Saudyjska, Kuwejt, Bahrajn, Katar, Zjednoczone Emiraty Arabskie, Oman, Jemen, Pakistan, Sri Lanka, Myanmar (Birma), Tajlandia, Wietnam, Indonezja, Filipiny, Chiny, Korea Północna, Hongkong, Sudan, Mauretania, Mali, Burkina Faso, Niger, Czad, Republika Zielonego Przylądka, Senegal, Gambia, Gwinea Bissau, Gwinea, Sierra Leone, Liberia, Wybrzeże Kości Słoniowej, Ghana, Togo, Benin, Nigeria, Kamerun, Republika Środkowoafrykańska, Gwinea Równikowa, Wyspy Świętego Tomasza i Książęca, Gabon, Kongo, Kongo (Republika Demokratyczna), Ruanda, Burundi, Wyspa Świętej Heleny z przyległościami, Angola, Etiopia, Erytrea, Dżibuti, Somalia, Uganda, Tanzania, Seszele z przyległościami, Brytyjskie Terytorium Oceanu Indyjskiego, Mozambik, Mauritius, Komory, Majotta, Zambia, Malawi, Republika Południowej Afryki, Lesotho i Egipt.

\*\*\*) Albania, Chorwacja, Bośnia i Hercegowina, Serbia, Kosowo, Czarnogóra, Była Jugosłowiańska Republika Macedonii.

Tablica 15. Polski handel zagraniczny końmi oraz mięsem końskim, bydłem żywym oraz mięsem wołowym w okresie I-VII 2010r. *(dane tymczasowe, mogą ulec zmianie)*

a) eksport/ wywóz

CN	Nazwa towaru	EKSPORT/WYWÓZ			
		Wartość [tys. EUR]		Wolumen [tony]	
		<i>I-VII 2009r.</i>	<i>I-VII 2010r.</i>	<i>I-VII 2009r.</i>	<i>I-VII 2010r.</i>
0101	Konie żywe	14 434	13 019	8 481	7 294
0102	Bydło żywe	85 061	60 830	35 501	24 419
0201	Mięso wołowe świeże lub chłodzone	335 833	312 306	128 099	114 876
0202	Mięso wołowe mrożone	45 204	50 858	17 582	19 952

## Departament Rynków Rolnych

0205	Mięso końskie	16 909	18 665	6 773	6 978
------	---------------	--------	--------	-------	-------

b) import

CN	Nazwa towaru	IMPORT/PRZYWÓZ			
		Wartość [tys. EUR]		Wolumen [tony]	
		<i>I-VII 2009r.</i>	<i>I-VII 2010r.</i>	<i>I-VII 2009r.</i>	<i>I-VII 2010r.</i>
0101	Konie żywe	359	568	294	422
0102	Bydło żywe	4 097	7 922	2 299	3 917
0201	Mięso wołowe świeże lub chłodzone	8 481	14 350	2 848	4 941
0202	Mięso wołowe mrożone	4 885	6 337	1 647	2 194
0205	Mięso końskie	21	38	11	20

c) saldo

CN	Nazwa towaru	SALDO	
		Wartość [tys. EUR]	
		<i>I-VII 2009r.</i>	<i>I-VII 2010r.</i>
0101	Konie żywe	14 075	12 451
0102	Bydło żywe	80 964	52 908
0201	Mięso wołowe świeże lub chłodzone	327 352	297 956
0202	Mięso wołowe mrożone	40 319	44 521
0205	Mięso końskie	16 888	18 627

Tablica 16. Kierunki, wolumen oraz **cenę eksportu/wywozu** bydła żywego oraz wołowiny z Polski w okresie I-VII 2010r (dane wstępne).

a) bydło żywe ogółem (CN 0102)

Kraj	sztuk	EUR/kg
Niderlandy	88 066	2,85
Włochy	79 400	2,77
Hiszpania	26 803	2,53
Chorwacja	13 952	2,28
Bośnia i Hercegowina	13 314	2,12
Belgia	9 723	3,28
Litwa	4 870	1,21
Grecja	3 289	2,05
Niemcy	739	1,72
Węgry	476	2,33
Słowenia	449	1,78
Wielka Brytania	246	1,88
Słowacja	245	3,36
Uzbekistan	180	4,95
Rumunia	171	2,52
Rosja	128	5,68
Republika Czeska	28	2,70
<b>OGÓLEM</b>	<b>242 079</b>	<b>2,49</b>

## Departament Rynków Rolnych

b) bydło żywe do 80kg - cielęta (CN 01029005)

<b>Kraj</b>	<b>sztuk</b>	<b>EUR/kg</b>
Niderlandy	87 827	2,86
Włochy	65 140	3,35
Hiszpania	24 822	2,55
Belgia	9 723	3,28
Bośnia i Hercegowina	7 003	2,17
Chorwacja	720	2,55
Węgry	380	2,43
Rumunia	171	2,52
Niemcy	95	3,26
<b>OGÓLEM</b>	<b>195 881</b>	<b>2,98</b>

c) mięso wołowe świeże, chłodzone (CN 0201)

<b>Kraj</b>	<b>ton</b>	<b>EUR/kg</b>
Włochy	30386	2,94
Niderlandy	27516	2,24
Niemcy	21105	2,47
Hiszpania	11765	2,75
Republika Czeska	3238	3,73
Dania	2997	3,22
Francja	2867	3,38
Słowacja	1628	2,94
Macedonia	1463	2,06
Wielka Brytania	1459	3,42
Węgry	1242	2,91
Szwecja	1008	4,58
Austria	961	2,66
Grecja	804	2,73
Belgia	767	2,58
Rosja	714	2,69
Izrael	700	3,53
Kosowo	570	2,02
Portugalia	553	3,94
Estonia	401	3,40
Łotwa	369	3,52
Chorwacja	356	2,07
Irlandia	344	5,43
Litwa	316	3,13
Majotta	293	1,84
Finlandia	249	5,41
Kazachstan	212	2,31
Słowenia	207	2,01
Rumunia	100	2,53
Turcja	98	3,27

## Departament Rynków Rolnych

Bułgaria	66	1,97
Tunezja	46	2,97
Cypr	32	3,77
Iran	28	2,97
Norwegia	0,3	11,14
<b>OGÓLEM</b>	<b>114 876</b>	<b>2,72</b>

### d) mięso wołowe mrożone (CN 0202)

<b>Kraj</b>	<b>ton</b>	<b>EUR/kg</b>
Włochy	2 593	3,18
Rosja	2 557	1,72
Niemcy	1 816	2,38
Niderlandy	1 572	2,26
Bułgaria	1 382	2,13
Szwecja	1 181	3,80
Dania	1 144	2,84
Rumunia	1 027	2,13
Francja	869	2,55
Kazachstan	851	1,98
Wielka Brytania	809	2,19
Izrael	688	3,67
Cypr	531	2,45
Grecja	476	3,55
Irlandia	399	2,01
Austria	327	2,98
Słowacja	237	2,28
Majotta	222	1,76
Republika Czeska	179	3,85
Hiszpania	173	2,50
Estonia	162	2,49
Malta	136	4,28
Węgry	91	1,87
Turcja	89	5,20
Chorwacja	80	2,54
Litwa	80	2,16
Ghana	75	0,34
Łotwa	58	1,72
Wybrzeże Kości Słoniowej	49	0,30
Belgia	46	2,83
Wietnam	24	0,57
Finlandia	7,8	12,92
Antigua i Barbuda	1,8	1,18
Zimbabwe	0,04	6,95
<b>OGÓLEM</b>	<b>19 952</b>	<b>2,55</b>

## Departament Rynków Rolnych

Tablica 17. Kierunki, wolumen oraz **ceny importu/przywozu** bydła żywego oraz wołowiny do Polski w okresie I-VII 2010r (dane wstępne).

a) bydło żywe ogółem (CN 0102)

<b>Kraj</b>	<b>sztuk</b>	<b>EUR/szt</b>
Litwa	3 910	222
Niemcy	3 181	1 333
Republika Czeska	1 783	918
Słowacja	1 223	472
Niderlandy	363	1 293
Łotwa	177	518
Austria	29	1 189
<b>OGÓLEM</b>	<b>10 666</b>	<b>743</b>

b) bydło żywe do 80 kg (cielęta) CN 01029005)

<b>Kraj</b>	<b>Wartość w Euro</b>	<b>sztuk</b>	<b>EUR/szt</b>
Litwa	743187	3 530	211
<b>OGÓLEM</b>	<b>743187</b>	<b>3 530</b>	<b>211</b>

c) mięso wołowe świeże, chłodzone (CN 0201)

<b>Kraj</b>	<b>ton</b>	<b>EUR/kg</b>
Irlandia	1 485	3,81
Litwa	746	2,49
Republika Czeska	724	2,46
Łotwa	520	2,15
Słowacja	481	1,72
Niemcy	479	3,50
Wielka Brytania	200	2,03
Niderlandy	177	2,85
Austria	35	4,89
Dania	33	4,64
Belgia	30	1,55
Włochy	13,2	2,84
Bułgaria	10,6	3,15
Hiszpania	2,8	13,32
Szwecja	1,6	12,73
Argentyna	1,3	14,06
Francja	0,7	8,10
Urugwaj	0,2	14,88
Brazylia	0,1	7,80
Stany Zjednoczone Ameryki	0,1	3,33
<b>OGÓLEM</b>	<b>4 941</b>	<b>2,90</b>

d) mięso wołowe mrożone (CN 0202)

<b>Kraj</b>	<b>ton</b>	<b>EUR/kg</b>
Republika Czeska	538	2,38
Dania	411	2,25
Wielka Brytania	258	2,08
Niemcy	243	3,60

## Departament Rynków Rolnych

Litwa	226	2,55
Irlandia	174	3,60
Włochy	94	4,91
Belgia	94	2,19
Słowacja	72	5,43
Niderlandy	31	2,85
Argentyna	29	10,58
Hiszpania	18	1,59
Francja	5,0	4,47
Stany Zjednoczone Ameryki	1,2	10,75
Brazylia	1,0	10,28
Urugwaj	0,5	8,86
<b>OGÓLEM</b>	<b>2 194</b>	<b>2,89</b>

### V. Informacje statystyczne (dane GUS)

Tablica 18. Pogłowie bydła w Polsce

Lp.	Kategoria	Grudzień 2009		Czerwiec 2010	
		tys. szt. lub %	roczna zmiana [% lub pkt%]	tys. szt. lub %	roczna zmiana [%]
<i>Liczba bydła</i>					
	<i>Bydło ogółem</i>	5 590,2	+0,5%	5 724,0	+0,4%
	<b>cielęta do 1 roku</b>	<b>1419,1</b>	<b>+2,6%</b>	<b>1456,8</b>	<b>-1,0%</b>
	<b>bydło 1-2 lata</b>	<b>1192,8</b>	<b>+9,0%</b>	<b>1243,9</b>	<b>+3,3%</b>
	<b>bydło &gt;2lat</b>	<b>2978,3</b>	<b>-3,4%</b>	<b>3023,3</b>	<b>b.z.</b>
	<b>krowy</b>	<b>2678,2</b>	<b>-3,4%</b>	<b>2655,7</b>	<b>-1,2%</b>
	<b>w tym: - mleczne</b>	<b>2584,8</b>	<b>-4,2%</b>	<b>2538,2</b>	<b>-2,6%</b>

#### Struktura stada w %

<b>Cielęta do 1 roku</b>	<b>25,4</b>	<b>+0,5pkt %</b>	<b>25,5</b>	<b>-0,3pkt %</b>
<b>Bydło 1-2 lata</b>	<b>21,3</b>	<b>+1,6pkt%</b>	<b>21,7</b>	<b>+0,6pkt %</b>
<b>Krowy</b>	<b>47,9</b>	<b>-1,9pkt%</b>	<b>46,4</b>	<b>-0,8pkt %</b>
<b>Bydło&gt;2lat</b>	<b>53,3</b>	<b>-2,1pkt%</b>	<b>6,4</b>	<b>-0,3pkt %</b>

Tablica 19. Ceny skupu oraz ceny targowiskowe bydła rzeźnego ogółem (bez cieląt) w 2010r. wg GUS\*  
(lata 2004-2009 w wydaniu Excel)

2010													
	I	II	III	IV	V	VI	VII	VIII	IX	X	XI	XII	I-XII
cena skupu	4,91	4,87	4,54	4,54	4,38	4,37	4,31	4,40					
cena targowiskowa	4,90	5,00	4,93	4,84	4,79	4,83	4,62	4,70					

\*- w zł/kg w.ż.

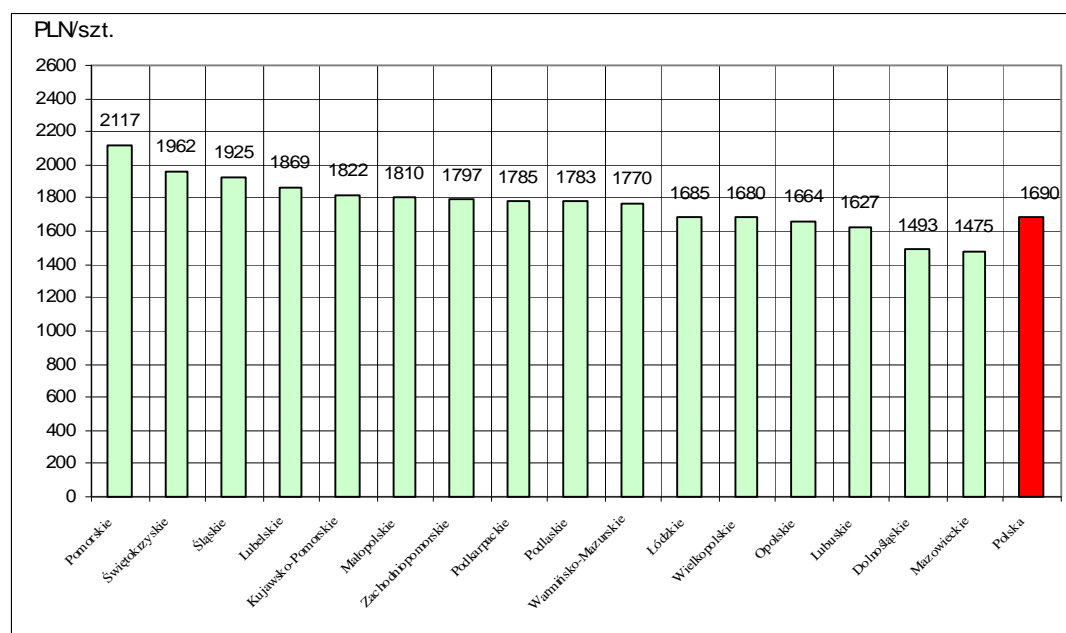
## Departament Rynków Rolnych

**Tablica 20. Ceny skupu\* krów rzeźnych w Polsce oraz wg województw oraz wg miesięcy w roku 2010**

województwo/miesiąc	Styczeń	Luty	Marzec	Kwiecień	Maj	Czerwiec	Lipiec	Sierpień	Wrzesień	Październik	Listopad	Grudzień
	w zł za sztukę											
<i>Polska</i>	1831,14	1846,18	1821,12	1790,85	1775,09	1822,64	1756,3	1689,71				
dolnośląskie	1777,77	1847,36	1878,17	1802,84	1812,04	1753,51	1671,11	1492,59				
kujawsko-Pomorskie	1981,47	1988,78	2015,10	1992,24	1945,28	1961,21	1920,69	1821,74				
lubelskie	1966,46	2036,52	2074,92	1993,18	1900,37	2003,34	1910,81	1869,05				
lubuskie	1431,13	1412,60	1643,71	1422,75	1474,51	1455,27	1414,94	1626,90				
łódzkie	1903,36	1901,06	1853,39	1807,56	1826,18	1831,85	1849,15	1684,52				
małopolskie	1921,43	1948,25	1902,05	1854,73	1877,81	1820,24	1761,67	1810,22				
mazowieckie	1746,40	1705,18	1690,24	1646,71	1634,77	1709,95	1547,84	1475,06				
opolskie	1811,30	1852,56	1728,06	1790,13	1886,05	1691,56	1715,48	1663,55				
podkarpackie	1972,16	2052,35	2023,08	1913,97	1890,09	2010,79	1882,46	1785,21				
podlaskie	1791,27	1863,79	1850,04	1854,23	1796,28	1814,69	1860,67	1782,93				
pomorskie	2033,63	2026,17	2032,45	2050,80	1797,49	2051,97	2193,92	2117,05				
świętokrzyskie	1949,53	1958,63	1908,31	1827,47	1833,39	1914,15	1941,86	1925,03				
śląskie	2288,86	2168,10	2220,20	2166,71	2173,00	1980,81	2138,12	1961,73				
warmińsko-mazurskie	1978,65	1982,62	1800,86	1860,59	1852,70	2050,37	1899,20	1769,80				
wielkopolskie	1747,00	1758,87	1747,98	1783,60	1774,11	1721,67	1689,86	1679,97				
zachodniopomorskie	1855,86	1867,93	1785,24	1665,96	1908,28	1855,32	1807,65	1796,60				

wg siedziby producenta żywca –wstępne dane GUS

Rys. 18. Graficzny obraz cen skupu(producenta) krów rzeźnych w Polsce\* wg województw w sierpniu 2010r.



**Tabl. 21 Zestawienie monitorowanych danych w zakresie skupu z rynku wołowiny w latach 2003-2010  
(wybrane fragmenty z bazy danych)**

a) ceny zakupu bydła rzeźnego w PLN/kg mpc w układzie miesięcznym, kwartalnym, półrocznym i rocznym.

	I	II	III	IV	V	VI	VII	VIII	IX	X	XI	XII
bydło ogółem	5,24	5,17	5,22	5,34	5,05	5,18	4,85	4,94	4,93	5,07	5,12	5,10
byki do 2 lat (A)	6,22	6,29	6,29	6,25	6,27	6,22	6,09	6,12	6,12	6,05	5,99	5,90
byki >2 lat (B)	6,07	6,03	5,96	5,79	5,71	6,09	6,27	6,13	5,93	5,95	5,77	5,81
wolce (C)	6,03	6,16	6,15	6,12	5,99	0,00	5,86	6,07	0,00	5,57	5,87	5,48
krowy (D)	3,46	3,39	3,38	3,27	3,30	3,27	3,27	3,44	3,74	4,02	3,87	3,76
jałówki (E)	5,92	5,97	5,96	5,88	5,89	5,84	5,70	5,68	5,59	5,57	5,56	5,50
<b>2004</b>												
												zł/kg mpc
	I	II	III	IV	V	VI	VII	VIII	IX	X	XI	XII
bydło ogółem	5,25	5,46	5,73	5,88	6,77	8,04	7,34	7,32	7,51	7,46	7,27	7,20
byki do 2 lat (A)	6,06	6,17	6,33	6,58	7,69	8,83	8,18	8,10	8,25	8,21	8,16	8,16
byki >2 lat (B)	6,12	6,22	6,32	6,31	7,71	9,02	8,10	8,10	8,08	8,32	8,11	8,15
wolce (C)	0,00	0,00	5,94	0,00	0,00	7,88	0,00	8,50	6,44	7,20	6,87	6,70
krowy (D)	3,85	4,35	4,74	5,07	5,80	7,48	6,47	6,60	6,92	6,86	6,57	6,32
jałówki (E)	5,56	5,65	5,84	6,01	6,69	7,77	7,15	7,04	7,20	7,27	7,18	7,10
<b>2005</b>												
												zł/kg mpc
	I	II	III	IV	V	VI	VII	VIII	IX	X	XI	XII
bydło ogółem	7,42	7,98	8,16	8,13	8,07	8,21	8,19	8,17	7,98	7,65	7,64	7,51
byki do 2 lat (A)	8,35	8,75	8,82	8,88	8,75	8,89	8,79	8,86	8,76	8,60	8,65	8,60
byki >2 lat (B)	8,32	8,54	8,71	8,83	8,71	8,71	8,63	8,69	8,65	8,56	8,58	8,49
wolce (C)	0,00	6,28	8,25	8,45	9,10	0,00	7,66	0,00	7,39	8,25	0,00	7,38
krowy (D)	6,64	7,24	7,48	7,42	7,40	7,51	7,42	7,42	7,13	6,63	6,56	6,28

*Wykorzystanie możliwe z dokładnym podaniem źródła*



## Departament Rynków Rolnych

jałówki (E)	7,29	7,59	7,70	7,73	7,81	7,73	7,66	7,72	7,61	7,48	7,47	7,37
<b>2006</b>												
	<b>I</b>	<b>II</b>	<b>III</b>	<b>IV</b>	<b>V</b>	<b>VI</b>	<b>VII</b>	<b>VIII</b>	<b>IX</b>	<b>X</b>	<b>XI</b>	<b>XII</b>
bydło ogółem	7,70	8,08	8,21	8,27	8,34	8,49	8,22	8,15	8,32	8,10	7,88	7,91
byki do 2 lat (A)	8,86	9,12	9,29	9,33	9,36	9,46	9,25	9,11	9,26	9,07	8,98	8,91
byki >2 lat (B)	8,70	8,96	9,08	9,20	9,32	9,40	9,27	9,24	9,34	9,20	8,92	8,91
wolce (C)	7,28	6,37	7,67	0,00	7,79	0,00	7,40	0,00	7,21	8,03	7,43	7,27
krowy (D)	6,62	6,88	7,19	7,18	7,26	7,45	7,20	7,00	7,15	7,05	6,81	6,66
jałówki (E)	7,56	7,71	7,79	7,84	7,86	7,99	7,90	7,79	7,88	7,81	7,59	7,63
<b>2007</b>												
	<b>I</b>	<b>II</b>	<b>III</b>	<b>IV</b>	<b>V</b>	<b>VI</b>	<b>VII</b>	<b>VIII</b>	<b>IX</b>	<b>X</b>	<b>XI</b>	<b>XII</b>
bydło ogółem	8,14	8,29	8,23	8,10	7,82	7,72	7,68	7,93	8,07	7,75	7,50	7,55
byki do 2 lat (A)	9,14	9,15	9,03	8,95	8,66	8,49	8,37	8,70	8,73	8,49	8,33	8,37
byki >2 lat (B)	9,16	9,20	8,92	8,93	8,56	8,52	8,54	8,71	8,82	8,48	8,14	8,23
wolce (C)	0,00	0,00	7,77	8,73	7,58	6,64	0,00	7,17	7,90	7,45	8,17	6,36
krowy (D)	6,87	7,14	7,21	7,14	6,95	6,92	6,91	7,08	7,33	7,03	6,57	6,42
jałówki (E)	7,72	7,80	7,77	7,66	7,53	7,49	7,49	7,66	7,77	7,56	7,45	7,45
<b>2008</b>												
	<b>I</b>	<b>II</b>	<b>III</b>	<b>IV</b>	<b>V</b>	<b>VI</b>	<b>VII</b>	<b>VIII</b>	<b>IX</b>	<b>X</b>	<b>XI</b>	<b>XII</b>
bydło ogółem	7,97	8,08	8,06	8,07	8,08	8,28	7,90	7,94	8,12	8,10	8,00	8,24
byki do 2 lat (A)	8,82	8,75	8,66	8,71	8,69	8,85	8,59	8,70	8,85	8,91	8,91	9,16
byki >2 lat (B)	8,76	8,62	8,50	8,64	8,75	8,98	8,71	8,85	9,01	8,99	8,98	8,93
wolce (C)	7,39	7,82	8,39	6,26	8,42	9,30	7,97	7,87	7,40	0,00	7,63	7,55
krowy (D)	6,83	7,01	7,16	7,21	7,25	7,50	7,10	7,08	7,22	7,17	6,89	7,06
jałówki (E)	7,68	7,76	7,83	7,81	7,83	7,93	7,70	7,67	7,81	7,80	7,75	7,92
<b>2009</b>												
	<b>I</b>	<b>II</b>	<b>III</b>	<b>IV</b>	<b>V</b>	<b>VI</b>	<b>VII</b>	<b>VIII</b>	<b>IX</b>	<b>X</b>	<b>XI</b>	<b>XII</b>

## Departament Rynków Rolnych

bydło ogółem	8,66	9,13	9,47	9,28	9,43	9,70	9,46	9,27	9,19	8,82	8,92	9,08
byki do 2 lat (A)	9,51	9,92	10,25	10,13	10,31	10,60	10,44	10,43	10,32	10,04	10,21	10,31
byki >2 lat (B)	9,55	9,99	10,47	10,41	10,57	10,84	10,67	10,71	10,67	10,47	10,46	10,48
wolce (C)	7,06	8,34	0,00	0,00	8,00	0,00	0,00	0,00	7,45	8,46	8,35	0,00
krowy (D)	7,50	7,85	8,32	8,23	8,29	8,56	8,20	7,93	7,77	7,36	7,34	7,37
jałówki (E)	8,22	8,51	8,90	8,88	8,90	9,12	9,03	9,00	8,98	8,75	8,83	8,87
<b>2010</b>												<b>zł/kg mpc</b>
	I	II	III	IV	V	VI	VII	VIII	IX	X	XI	XII
bydło ogółem	9,43	9,45	8,78	8,78	8,44	8,45	8,29	8,51				
byki do 2 lat (A)	10,66	10,58	9,71	9,55	9,03	8,98	8,83	9,13				
byki >2 lat (B)	10,96	10,74	9,81	9,73	9,14	9,11	8,90	9,33				
wolce (C)	0,00	10,54	9,24	5,99	8,44	8,06	8,08	8,63				
krowy (D)	7,70	7,76	7,67	7,68	7,56	7,66	7,50	7,46				
jałówki (E)	9,17	9,23	8,61	8,46	8,19	8,24	8,12	8,27				

2003 kwartał					2003 półrocze			2003	
	I-III	IV-VI	VII-IX	X-XII	I-VI	VII-XII		I-XII	
bydło ogółem	5,21	5,18	4,90	5,09	5,19	5,00	bydło ogółem	5,10	
byki do 2 lat (A)	6,26	6,25	6,11	5,99	6,26	6,04	byki do 2 lat (A)	6,16	
byki >2 lat (B)	6,01	5,84	6,14	5,87	5,96	6,02	byki >2 lat (B)	6,00	
wolce (C)	6,13	6,04	5,93	5,70	6,10	5,72	wolce (C)	5,88	
krowy (D)	3,41	3,28	3,48	3,91	3,35	3,70	krowy (D)	3,53	
jałówki (E)	5,94	5,87	5,65	5,55	5,91	5,59	jałówki (E)	5,76	

2004 kwartał					2004 półrocze			2004	
	I-III	IV-VI	VII-IX	X-XII	I-VI	VII-XII		I-XII	
bydło ogółem	5,52	7,11	7,40	7,31	6,27	7,35	bydło ogółem	6,94	
byki do 2 lat (A)	6,21	7,96	8,18	8,18	7,00	8,18	byki do 2 lat (A)	7,73	
byki >2 lat (B)	6,25	7,93	8,11	8,20	7,06	8,14	byki >2 lat (B)	7,90	

*Wykorzystanie możliwe z dokładnym podaniem źródła*

## Departament Rynków Rolnych

wolce (C)	5,94	7,88	7,62	6,95	wolce (C)	7,26	7,05	wolce (C)	7,06		
krowy (D)	4,39	6,40	6,71	6,57	krowy (D)	5,49	6,64	krowy (D)	6,25		
jałówki (E)	5,69	6,88	7,13	7,18	jałówki (E)	6,17	7,15	jałówki (E)	6,69		
<b>2005 kwartał</b>					<b>2005 półrocze</b>					<b>2005</b>	
	<b>I-III</b>	<b>IV-VI</b>	<b>VII-IX</b>	<b>X-XII</b>		<b>I-VI</b>	<b>VII-XII</b>		<b>I-XII</b>		
bydło ogółem	7,90	8,14	8,13	7,60	bydło ogółem	8,04	7,90	bydło ogółem	7,97		
byki do 2 lat (A)	8,69	8,84	8,81	8,62	byki do 2 lat (A)	8,78	8,73	byki do 2 lat (A)	8,76		
byki >2 lat (B)	8,53	8,75	8,66	8,54	byki >2 lat (B)	8,66	8,62	byki >2 lat (B)	8,64		
wolce (C)	6,18	8,52	7,48	7,74	wolce (C)	6,44	7,48	wolce (C)	7,24		
krowy (D)	7,14	7,45	7,34	6,47	krowy (D)	7,33	6,95	krowy (D)	7,14		
jałówki (E)	7,54	7,76	7,67	7,44	jałówki (E)	7,66	7,55	jałówki (E)	7,61		
<b>2006 kwartał</b>					<b>2006 półrocze</b>					<b>2006</b>	
	<b>I-III</b>	<b>IV-VI</b>	<b>VII-IX</b>	<b>X-XII</b>		<b>I-VI</b>	<b>VII-XII</b>		<b>I-XII</b>		
bydło ogółem	8,05	8,36	8,23	7,96	bydło ogółem	8,21	8,10	bydło ogółem	8,15		
byki do 2 lat (A)	9,14	9,38	9,20	8,99	byki do 2 lat (A)	9,26	9,10	byki do 2 lat (A)	9,18		
byki >2 lat (B)	8,96	9,31	9,29	9,02	byki >2 lat (B)	9,18	9,16	byki >2 lat (B)	9,17		
wolce (C)	6,70	7,79	7,30	7,44	wolce (C)	6,97	7,41	wolce (C)	7,22		
krowy (D)	6,95	7,29	7,11	6,86	krowy (D)	7,12	6,98	krowy (D)	7,05		
jałówki (E)	7,71	7,89	7,85	7,68	jałówki (E)	7,80	7,76	jałówki (E)	7,78		
<b>2007 kwartał</b>					<b>2007 półrocze</b>					<b>2007</b>	
	<b>I-III</b>	<b>IV-VI</b>	<b>VII-IX</b>	<b>X-XII</b>		<b>I-VI</b>	<b>VII-XII</b>		<b>I-XII</b>		
bydło ogółem	8,22	7,87	7,91	7,61	bydło ogółem	8,04	7,75	bydło ogółem	7,89		
byki do 2 lat (A)	9,11	8,70	8,62	8,40	byki do 2 lat (A)	8,91	8,51	byki do 2 lat (A)	8,71		
byki >2 lat (B)	9,07	8,65	8,70	8,30	byki >2 lat (B)	8,85	8,54	byki >2 lat (B)	8,69		
wolce (C)	7,77	7,39	7,41	7,22	wolce (C)	7,42	7,28	wolce (C)	7,40		
krowy (D)	7,07	6,99	7,11	6,73	krowy (D)	7,03	6,91	krowy (D)	6,97		

*Wykorzystanie możliwe z dokładnym podaniem źródła*

## Departament Rynków Rolnych

jałówki (E)	7,77	7,55	7,64	7,50	jałówki (E)	7,66	7,57	jałówki (E)	7,61
-------------	------	------	------	------	-------------	------	------	-------------	------

2008 kwartał					2008 półrocze			2008	
	I-III	IV-VI	VII-IX	X-XII		I-VI	VII-XII		I-XII
bydło ogółem	8,04	8,14	7,99	8,11	bydło ogółem	8,09	8,05	bydło ogółem	8,07
byki do 2 lat (A)	8,74	8,75	8,71	8,98	byki do 2 lat (A)	8,75	8,86	byki do 2 lat (A)	8,80
byki >2 lat (B)	8,64	8,79	8,88	8,97	byki >2 lat (B)	8,72	8,91	byki >2 lat (B)	8,82
wolce (C)	7,52	6,82	7,75	7,62	wolce (C)	7,34	7,71	wolce (C)	7,45
krowy (D)	6,99	7,31	7,14	7,05	krowy (D)	7,16	7,09	krowy (D)	7,13
jałówki (E)	7,76	7,85	7,73	7,82	jałówki (E)	7,81	7,78	jałówki (E)	7,79

2009 kwartał					2009 półrocze			2009	
	I-III	IV-VI	VII-IX	X-XII		I-VI	VII-XII		I-XII
bydło ogółem	9,11	9,46	9,31	8,94	bydło ogółem	9,30	9,13	bydło ogółem	9,22
byki do 2 lat (A)	9,92	10,33	10,39	10,19	byki do 2 lat (A)	10,13	10,30	byki do 2 lat (A)	10,21
byki >2 lat (B)	10,13	10,61	10,68	10,47	byki >2 lat (B)	10,38	10,57	byki >2 lat (B)	10,49
wolce (C)	8,26	8,00	7,45	8,45	wolce (C)	8,18	7,85	wolce (C)	8,13
krowy (D)	7,91	8,35	7,96	7,35	krowy (D)	8,15	7,67	krowy (D)	7,89
jałówki (E)	8,57	8,96	9,00	8,81	jałówki (E)	8,78	8,91	jałówki (E)	8,85
2010 kwartał					2010 półrocze			2010	
	I-III	IV-VI	VII-IX	X-XII		I-VI	VII-XII		I-XII
bydło ogółem	9,17	8,54			bydło ogółem	8,83		bydło ogółem	
byki do 2 lat (A)	10,27	9,15			byki do 2 lat (A)	9,66		byki do 2 lat (A)	
byki >2 lat (B)	10,45	9,25			byki >2 lat (B)	9,67		byki >2 lat (B)	
wolce (C)	9,36	8,25			wolce (C)	8,59		wolce (C)	
krowy (D)	7,71	7,64			krowy (D)	7,67		krowy (D)	
jałówki (E)	8,94	8,28			jałówki (E)	8,59		jałówki (E)	

## Departament Rynków Rolnych

### b) średnie wagi ubijanego bydła w latach 2004-2009 wg kategorii bydła

A - młode byki

Rok/miesiąc	I	II	III	IV	V	VI	VII	VIII	IX	X	XI	XII	I-XII
2004	299,4	296,4	293,7	293,5	293,5	291,6	290,2	286,3	285,4	285,1	291,2	297,8	291,3
2005	304,1	308,1	308,2	310,9	309,9	309,1	307	300,6	303,3	304,3	311,8	315,5	307,6
2006	317,1	319,9	324	319,5	325,8	323,8	312,8	313	315,2	311,2	316,2	321,8	318,7
2007	325,7	327,9	329,1	329,9	328,7	330	327,9	324	329,3	312,8	317,5	319,0	325,4
2008	326,5	327	324,5	322,6	325,7	323,8	317	314,4	314,6	310,5	315,1	321,7	320,4
2009 I-IX	321,9	324,3	325,9	324,2	325,3	324,5	323,3	316,2	320,1	320,0	324,5		323,1

D - krowy

Rok/miesiąc	I	II	III	IV	V	VI	VII	VIII	IX	X	XI	XII	I-XII
2004	272,2	271,5	272	273,1	267,2	269,6	261,5	261,4	264,8	267	266,4	271,3	267,3
2005	272,1	274,8	271,8	273,4	271	266,4	264,6	261,1	266,6	272,5	270,6	272,4	269,2
2006	275,1	273,4	273,4	272,9	270,4	264,2	260,2	258,1	263,5	263,9	264,9	266,9	267,5
2007	274,1	274,9	274	272,3	271,9	269,2	267,9	264,6	266	268,8	269,1	271,6	270,2
2008	273,9	274,9	273,8	270	271,9	270,5	268,6	265	266,5	266,6	269,7	274,6	270,3
2009 I-IX	276,5	274,3	276,4	273,6	273,8	272,1	268,6	266,8	269,5	271,4	275,6		272,2

E - jałówki

Rok/miesiąc	I	II	III	IV	V	VI	VII	VIII	IX	X	XI	XII	I-XII
2004	240,7	241,7	243,7	237,7	240,8	241,5	243,3	237,1	241,6	238,8	245,7	249,9	242,4
2005	253,1	256,9	255	253,3	253	252,2	251,1	247,9	246,7	249,2	250,4	256,2	251,9
2006	257,8	258,6	259,4	256,4	257,6	256,1	250,4	248,4	249,2	246,2	246,3	251,0	253,1
2007	257	258,6	258,5	260,5	258,8	257,5	254,5	250,9	249,3	246,9	251,1	253,0	254,3
2008	260	259,7	256,5	253,2	257,9	255,5	249	247,1	246,8	243,8	247,6	252,5	252,2
2009 I-IX	254,5	256,4	258,2	257,4	257,4	255,2	253,6	250,6	251,8	252,9	255,6		255

**Uwaga:**

Zainteresowanych pozyskaniem danych z zakresu monitoringu cen sprzedaży oraz cen targowiskowych w latach 2004-2009 jak i pozostałych danych m.inn. cen zakupu, danych GUS i Komisji Europejskiej, zapraszam do wydania biuletynu w wersji EXCEL:

[http://www.minrol.gov.pl/FileRepozytory/FileRepozytoryShowImage.aspx?item\\_id=40582](http://www.minrol.gov.pl/FileRepozytory/FileRepozytoryShowImage.aspx?item_id=40582)

---

Biuletyn „*Rynek wołowiny i cielęciny*” ukazuje się w każdy czwartek o godz. 13<sup>00</sup>.  
*Informacje zamieszczane w tym biuletynie przekazywane są przez współpracujące z nami podmioty na podstawie Ustawy o badaniach rynkowych z dn. 30 marca 2001r.*

**Wydawca:**

Ministerstwo Rolnictwa i Rozwoju Wsi,

Departament Rynków Rolnych

ul. Wspólna 30, 00-930 Warszawa,

tel. (022) 623-12-54, fax (022) 623-27-06 lub 07

Internet: <http://www.minrol.gov.pl/bia>, E-mail: [biuletyn@minrol.gov.pl](mailto:biuletyn@minrol.gov.pl)

**Autor:** Krzysztof Seredyn tel. (022) 623-12-54; E-mail: [Krzysztof.Seredyn@minrol.gov.pl](mailto:Krzysztof.Seredyn@minrol.gov.pl)