

ZINTEGROWANY SYSTEM ROLNICZEJ INFORMACJI RYNKOWEJ

(Podstawa prawna: Ustawa o rolniczych badaniach rynkowych z dnia 30 marca 2001r.)

Rynek wołowiny i cielęciny



NR 31/2011

Czwartek, 11 sierpnia 2011r

Notowania¹ z okresu 1-7.08.2011r.

Spis treści

I.	<u>Zakupy bydła rzeźnego w ubojniach</u>	2
1.	Ceny zakupu bydła w Polsce oraz w makroregionach.....	2
2.	Ceny skupu żywca wołowego w Polsce (dane GUS).....	4
3.	Ceny bydła w Polsce na tle UE.....	10
4.	Ceny bydła w UE.....	10
5.	Uboje bydła rzeźnego w Polsce w okresie I-VI 2011r.....	14
II.	<u>Sprzedaż wołowiny</u>	16
1.	Ceny wołowiny w zakładach mięsnych w kraju.....	16
2.	Ceny wołowiny na krajowych giełdach towarowych.....	18
3.	Ceny bydła na targowiskach.....	19
III.	<u>Graficzna prezentacja cen w roku 2011 na tle lat 2009 i 2010</u>	21
IV.	<u>Analiza handlu zagranicznego wołowiną</u>	25
1.	Dopłaty eksportowe w UE do wołowiny.....	25
2.	Handel zagraniczny końmi, bydlęciem oraz mięsem wołowym w Polsce w okresie I-V 2011r.....	26
3.	Kierunki, wolumen oraz ceny eksportu/wywozu oraz importu/przywozu bydła żywego oraz wołowiny z Polski w okresie I-V 2011r.....	27
V.	<u>Informacje statystyczne (dane GUS)</u>	30
1.	Pogłowie bydła w Polsce.....	30
2.	Ceny skupu i ceny targowiskowe bydła rzeźnego w latach 2004 - 2011.....	31
3.	Ceny skupu krów rzeźnych w Polsce w latach 2005 - 2011 wg województw i miesięcy.....	31
VI.	Zestawienie monitorowanych danych w zakresie skupu z rynku wołowiny w latach 2003-2011.....	31

¹ Badanie cen zakupu i cen sprzedaży w zakładach mięsnych prowadzone jest na reprezentatywnej próbie. Ceny zakupu rejestrowane są dla klas SEUROP wg rozporządzenia Rady (WE) Nr 1234/2007 z dnia 22 października 2007r. ustanawiającego wspólną organizację rynków rolnych oraz przepisy szczegółowe dotyczące niektórych produktów rolnych („rozporządzenie o jednolitej wspólnej organizacji rynku”) (Dz.U. L 299 z 16.11.2007, str. 1, z późn. zm.) i wg rozporządzenia Komisji (WE) nr 1249/2008 z dnia 10 grudnia 2008 r. r. ustanawiającego szczegółowe zasady wdrożenia wspólnotowych skal klasyfikacji tusz wołowych, wieprzowych i baranich oraz raportowania ich cen (Dz. U. Nr L 337 z 16.12.2008, str. 3 z późn. zm.) oraz rozporządzenia Ministra Rolnictwa i Rozwoju Wsi z dnia 4 lutego 2009 r. w sprawie szczegółowego sposobu oznaczania klasy jakości handlowej tusz wołowych (Dz.U. z dn. 19.02.2009r. Nr 28, poz. 180). Ceny zakupu rejestrowane są dla masy poubojowej schłodzonej.

Badanie cen targowiskowych prowadzone jest na targowiskach na których dokonywany jest obrót bydlęciem a ceny rejestrowane są jako średnie arytmetyczne zrealizowanych transakcji.

Wykorzystanie możliwe z dokładnym podaniem źródła

Departament Rynków Rolnych

I. Zakupy bydła rzeźnego w ubojniach

1.1 Ceny zakupu bydła rzeźnego w Polsce.

Tablica 1. Zbiornicze zestawienie danych dotyczących zakupionego bydła rzeźnego w ubojniach w kraju

Kategoria bydła	CENA ZAKUPU*					Średnia masa cieplej tuszy		Liczba sztuk Zmiana tyg. [%]	Struktura zakupu	
	wg w.ż.** [zł/kg]	dla mpc [zł/tonę]	dla mps [zł/tonę]	Zmiana ceny mps [%]		[kg]	Zmiana tyg. [%]		[%]	Zmiana tyg. [pkt. %]
	2011-08-07	2011-08-07	2011-08-07	tyg.	roczna	2011-08-07		2011-08-07		
Bydło ogółem	5,61	11 067	11 288	1,0	32,8	287,6	-1,0	-6,0	100,0	-
Byki do 2 lat (U+R+O)	6,62	12 281	12 526	2,2	37,8	317,2	0,0	-14,5	42,6	-4,2
Byki >2 lat (R)	6,59	12 316	12 563	1,7	34,8	374,6	2,2	-7,1	0,7	0,0
Wolce (U+R+O)	--				--				0,0	0,0
Krowy (R+O+P)	4,51	9 699	9 893	1,2	33,6	269,9	-0,3	1,2	39,0	2,8
Jałówki (U+R+O)	5,43	10 533	10 743	1,8	28,1	251,7	-0,8	2,7	17,6	1,5

* - jest to cena netto zapłacona dostawcom bydła za dostarczony do rzeźni lub zakupiony przez rzeźnię pełnowartościowy żywiec wołowy na bazie franco zakład czyli wraz z kosztami transportu dostawcy jak i rzeźni jeśli poniosła ona koszty transportu związane z zakupem żywca. Cena ta zawiera również wszelkie dodatkowe płatności (premie, nagrody itp.) niezależnie od okresu w jakim zostały wypłacone.

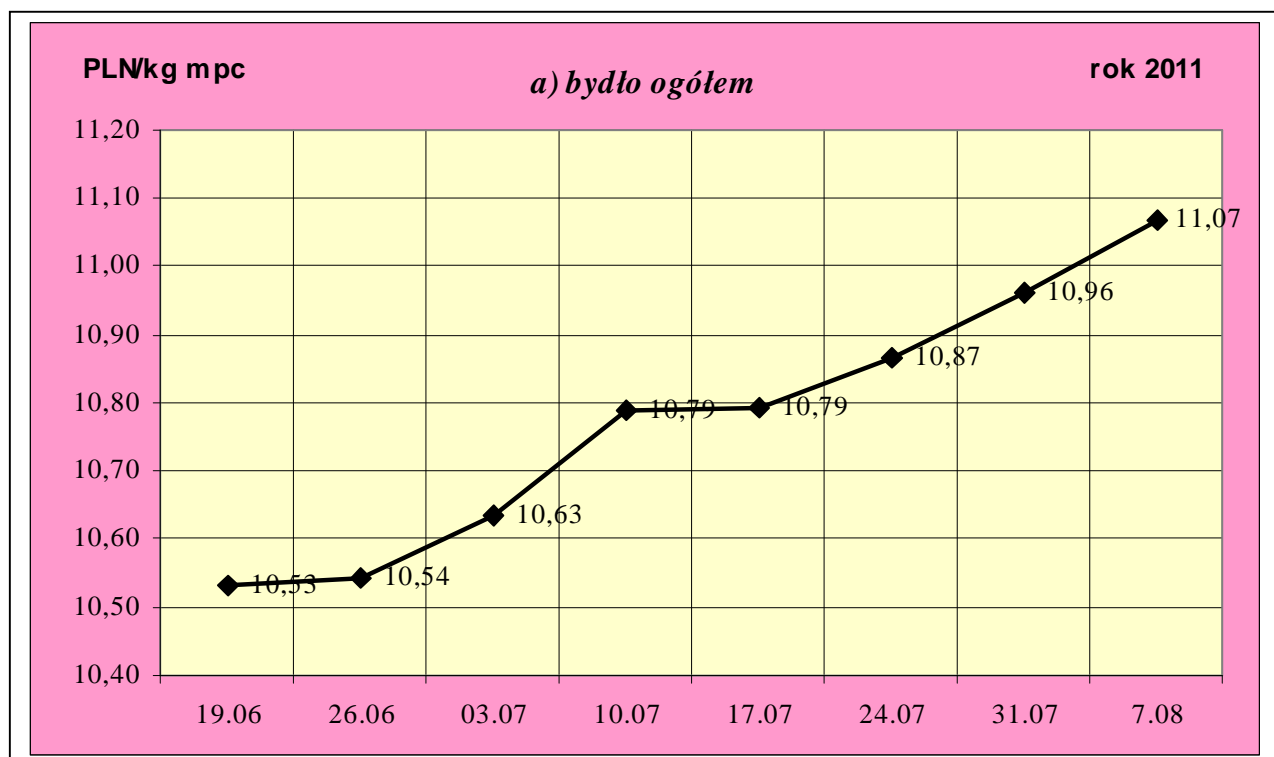
** - w.ż. - waga żywa, mpc - masa poubojowa ciepła, mps - masa poubojowa schłodzona

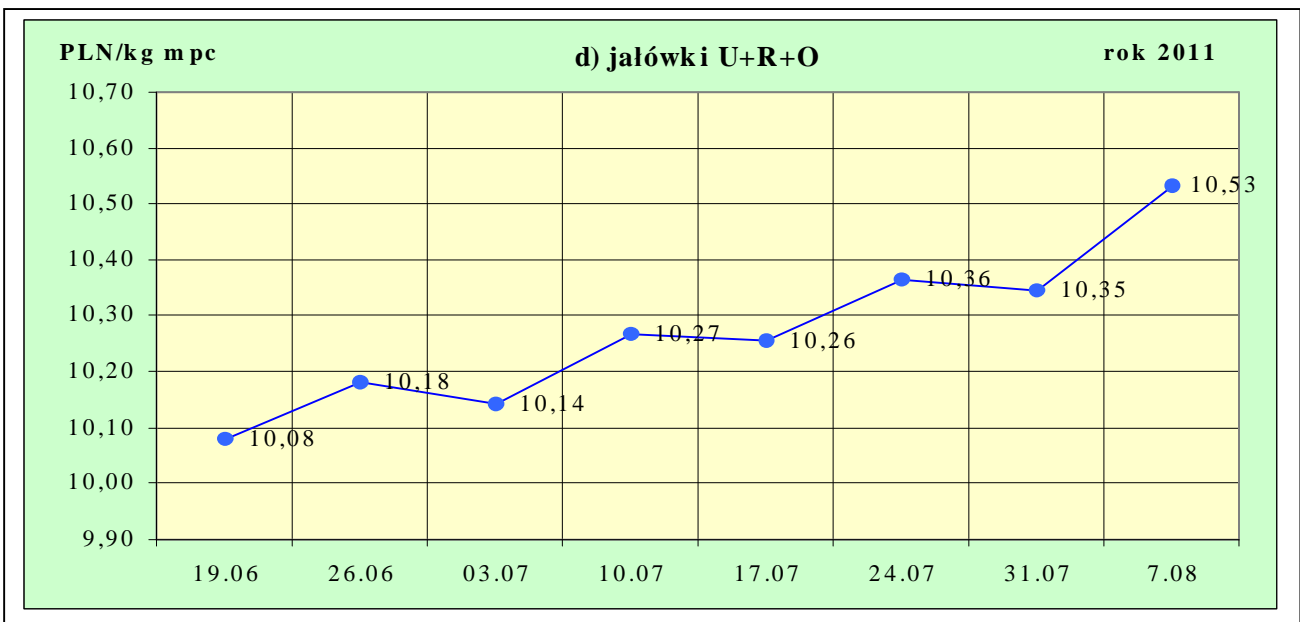
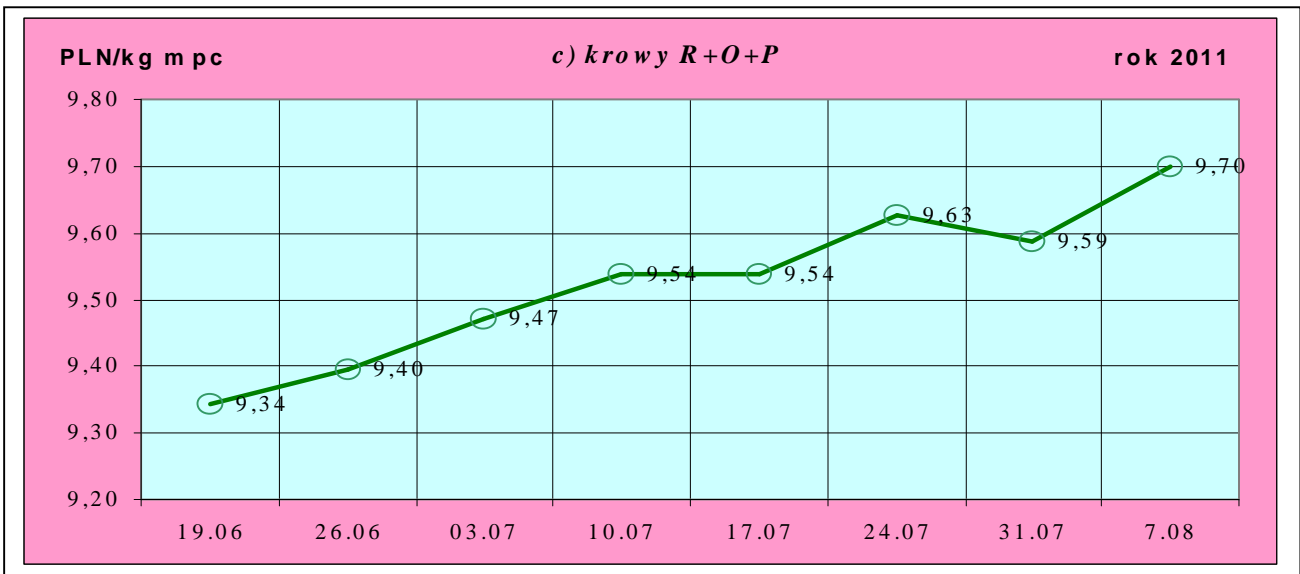
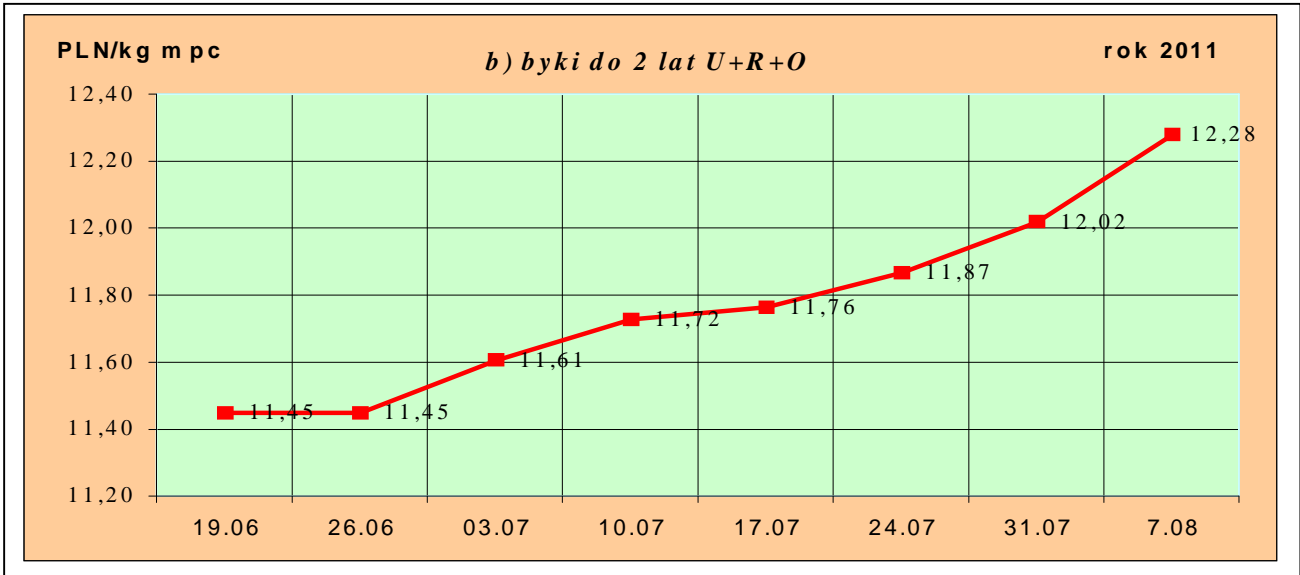
*** - daty podane w tablicach oznaczają ostatni dzień analizowanego tygodnia (poniedziałek-niedziela).

Uwaga:

Od tygodnia nr 4/2011 tygodniową cenę bydła za wagę żywą wylicza się stosując nowe uaktualnione na bazie roku 2010 następujące wskaźniki wydajności poubojowej: bydło ogółem - 0,507 (było 0,521); byki do 2 lat - 0,539 (było 0,550); byki > 2 lat - 0,535 (było 0,520); wolce - 0,54 (było 0,540); krowy - 0,465 (było 0,478) i jałówki - 0,516 (było 0,530).

Rys. 1. Średnie krajowe ceny zakupu bydła rzeźnego wg kategorii bydła





Departament Rynków Rolnych

1.2 Ceny skupu żywca wołowego w Polsce (dane wstępne GUS).

Tablica 2. Ceny skupu żywca wołowego w Polsce wg miesięcy w roku 2011.

a) bydła rzeźnego ogółem (bez cieląt) w zł/kg w.ż.

Kategoria ceny/miesiąc	I	II	III	IV	V	VI	VII	VIII	IX	X	XI	XII	I-XII
Cena skupu (cena zapłacona producentom żywca)*	5,23	5,33	5,71	5,75	5,80	5,65							

*- średnia cena za bydło rzeźne ogółem zapłacona producentom bydła w skupie (badana w GUS)

Tablica 3. Zbiornicze zestawienie danych dotyczących zakupu bydła rzeźnego wg makroregionów

Kategoria bydła	Cena zakupu				Średnia masa tuszy cieplej		Zmiana tyg. poziomu uboju [%]	Struktura zakupu	
	wg w.ż. [zł/kg]	dla mpc [zł/tonę]	dla mps [zł/tonę]	Zmiana mps tyg. [%]	[kg]	Zmiana tyg. [%]		[%]	Zmiana tyg. [w pkt. %]
	2011-08-07	2011-08-07	2011-08-07		2011-08-07		2011-08-07		
Centralny									
Bydło ogółem	5,68	11 209	11 433	0,8	287,1	-0,4	-3,9	100,0	-
byki do 2 lat	6,77	12 554	12 805	3,1	319,1	1,3	-17,0	45,4	-7,2
byki > 2 lat	6,74	12 599	12 851	2,4	385,0	14,0	-56,5	0,2	-0,2
wolce	-	-	-	-	-	-	-	-	-
krowy	4,38	9 429	9 618	1,0	262,4	0,8	7,0	35,8	3,6
jałówki	5,47	10 603	10 815	2,2	255,6	1,4	20,8	18,5	3,8
Południowy									
Bydło ogółem	5,63	11 107	11 329	0,7	288,7	-1,6	-5,6	100,0	-
byki do 2 lat	6,59	12 219	12 463	1,7	315,5	-1,0	-13,7	40,6	-3,9
byki > 2 lat	6,68	12 490	12 740	2,6	365,2	-3,5	10,6	1,4	0,2
wolce	-	-	-	-	-	-	-	-	-
krowy	4,63	9 965	10 165	1,3	277,6	-0,1	1,2	40,5	2,7
jałówki	5,47	10 603	10 815	0,7	245,4	-3,1	-0,3	17,4	0,9
Północny									
Bydło ogółem	5,40	10 646	10 858	1,4	287,0	-1,4	-11,4	100,0	-
byki do 2 lat	6,26	11 608	11 840	0,6	314,9	-2,0	-7,8	39,3	1,5
byki > 2 lat	6,24	11 665	11 899	0,5	397,1	6,5	13,3	0,8	0,2
wolce	-	-	-	-	-	-	-	-	-
krowy	4,54	9 772	9 968	1,6	272,2	-2,1	-8,9	44,0	1,2
jałówki	5,26	10 193	10 396	1,6	252,6	-1,5	-25,1	15,8	-2,9

*- z uwagi na ustawy o obowiązkach nieidentyfikacji danych, ceny nie podano.

** - z uwagi na brak porównywalności w obecnym tygodniu, danych nie podano

Departament Rynków Rolnych

Makroregiony skupu bydła oraz sprzedaży wołowiny w ćwierćtuszach

Nazwa makroregionu	Województwa wchodzące w skład makroregionu
północny	podlaskie, pomorskie, warmińsko-mazurskie, zachodnio-pomorskie
centralny	kujawsko-pomorskie, mazowieckie, łódzkie, wielkopolskie, lubuskie
południowy	lubelskie, małopolskie, podkarpackie, świętokrzyskie, dolnośląskie, opolskie, śląskie

Tablica 4. Ceny zakupu bydła dla 30 badanych klas jakości EUROP w Polsce oraz w makroregionach

Kategorie bydła	Klasa wg EUROP	Cena zakupu					Średnia tuszy 2011-08-07	masa schłodz. [kg] Zmiana tyg. [%]
		dla mpc** [zł/tonę]		dla mps** [zł/tonę]		Zmiana mps tyg. [%]		
		2011-08-07	2011-07-31	2011-08-07	2011-07-31			
POLSKA								
byki do 2 lat	kl. U	12 968	12 382	13 228	12 630	4,7	374	-1,1
byki do 2 lat	kl. U 2	13 093	12 311	13 355	12 557	6,4	367	-1,2
yki do 2 lat	kl. U 3	12 646	12 511	12 899	12 761	1,1	395	0,8
byki do 2 lat	kl. R	12 520	12 194	12 770	12 438	2,7	335	0,4
byki do 2 lat	kl. R 2	12 555	12 147	12 806	12 390	3,4	327	0,6
byki do 2 lat	kl. R 3	12 457	12 264	12 706	12 509	1,6	348	0,5
byki do 2 lat	kl. O	12 033	11 850	12 273	12 087	1,5	301	-0,1
byki do 2 lat	kl. O 2	12 065	11 881	12 307	12 118	1,6	293	0,2
byki do 2 lat	kl. O 3	11 963	11 794	12 203	12 030	1,4	320	0,3
byki > 2 lat	kl. R 3	12 316	12 108	12 563	12 350	1,7	375	2,2
krowy	kl. R	10 391	10 404	10 599	10 612	-0,1	320	1,4
krowy	kl. R 2	9 752	9 774	9 947	9 970	-0,2	308	3,7
krowy	kl. R 3	10 440	10 668	10 648	10 881	-2,1	314	-0,5
krowy	kl. R 4	10 859	10 524	11 076	10 735	3,2	348	3,2
krowy	kl. O	9 747	9 614	9 942	9 806	1,4	271	-0,7
krowy	kl. O 2	9 354	9 193	9 541	9 376	1,8	248	-1,2
krowy	kl. O 3	9 887	9 803	10 084	9 999	0,8	281	0,5
krowy	kl. O 4	10 189	10 084	10 392	10 286	1,0	296	-7,2
krowy	kl. P	8 812	8 766	8 988	8 941	0,5	233	-0,9
krowy	kl. P 2	8 683	8 630	8 857	8 802	0,6	227	-0,4
krowy	kl. P 3	9 250	9 242	9 435	9 427	0,1	255	-3,0
jałówki	kl. U	10 962	10 792	11 181	11 008	1,6	316	5,7
jałówki	kl. U 2	11 177	10 449	11 401	10 658	7,0	299	2,9
jałówki	kl. U 3	10 750	11 097	10 965	11 319	-3,1	334	9,0
jałówki	kl. R	10 766	10 647	10 982	10 860	1,1	278	-1,3
jałówki	kl. R 2	10 687	10 523	10 901	10 733	1,6	265	0,4
jałówki	kl. R 3	10 781	10 692	10 997	10 906	0,8	282	0,1
jałówki	kl. R 4	10 892	10 686	11 110	10 899	1,9	292	-3,6
jałówki	kl. O	10 384	10 184	10 592	10 388	2,0	237	-1,4
jałówki	kl. O 2	10 175	10 024	10 379	10 225	1,5	219	-1,5

Departament Rynków Rolnych

jałówki	kl. O 3	10 500	10 134	10 710	10 336	3,6	248	1,3
jałówki	kl. O 4	10 609	10 630	10 821	10 843	-0,2	266	-2,2
			Centralny					
byki do 2 lat	kl. U	13 208	12 452	13 472	12 701	6,1	369	-1,8
byki do 2 lat	kl. U 2	13 297	12 419	13 563	12 667	7,1	366	-1,8
byki do 2 lat	kl. U 3	12 679	12 537	12 932	12 788	1,1	391	1,1
byki do 2 lat	kl. R	12 757	12 306	13 012	12 552	3,7	335	2,0
byki do 2 lat	kl. R 2	12 865	12 331	13 123	12 578	4,3	331	2,3
byki do 2 lat	kl. R 3	12 452	12 241	12 701	12 485	1,7	347	1,6
byki do 2 lat	kl. O	12 322	12 039	12 569	12 279	2,4	304	1,6
byki do 2 lat	kl. O 2	12 367	12 089	12 614	12 331	2,3	299	1,9
byki do 2 lat	kl. O 3	12 193	11 901	12 436	12 139	2,4	316	0,8
byki > 2 lat	kl. R 3	12 599	12 308	12 851	12 554	2,4	385	14,0
krowy	kl. R	9 775	10 029	9 971	10 229	-2,5	316	2,8
krowy	kl. R 2	9 459	9 759	9 648	9 955	-3,1	309	3,8
krowy	kl. R 3	9 549	10 299	9 740	10 505	-7,3	307	-1,0
krowy	kl. R 4	10 640	10 171	10 853	10 374	4,6	347	5,2
krowy	kl. O	9 458	9 269	9 647	9 454	2,0	262	0,9
krowy	kl. O 2	9 086	9 037	9 268	9 218	0,5	241	-0,4
krowy	kl. O 3	9 456	9 341	9 645	9 527	1,2	270	-0,4
krowy	kl. O 4	10 145	10 207	10 348	10 411	-0,6	288	-8,6
krowy	kl. P	8 963	8 934	9 143	9 112	0,3	228	0,0
krowy	kl. P 2	8 778	8 825	8 954	9 001	-0,5	220	-0,3
krowy	kl. P 3	9 486	9 363	9 675	9 550	1,3	252	-2,5
jałówki	kl. U	10 987	9 993	11 206	10 193	9,9	313	6,6
jałówki	kl. U 2	11 174	9 670	11 398	9 864	15,6	301	3,6
jałówki	kl. U 3	10 733	10 714	10 947	10 928	0,2	333	9,8
jałówki	kl. R	10 685	10 543	10 899	10 754	1,3	281	0,0
jałówki	kl. R 2	10 813	10 607	11 030	10 819	1,9	271	-0,9
jałówki	kl. R 3	10 579	10 419	10 791	10 627	1,5	286	2,0
jałówki	kl. R 4	10 691	10 622	10 905	10 834	0,6	302	-0,9
jałówki	kl. O	10 518	10 310	10 728	10 516	2,0	238	-1,0
jałówki	kl. O 2	10 330	10 235	10 537	10 439	0,9	221	-0,8
jałówki	kl. O 3	10 658	10 160	10 871	10 363	4,9	245	0,9
jałówki	kl. O 4	10 651	10 789	10 864	11 005	-1,3	269	-1,1
			Południowy					
byki do 2 lat	kl. U	12 610	12 359	12 862	12 606	2,0	377	0,9
byki do 2 lat	kl. U 2	12 608	12 259	12 860	12 505	2,8	366	0,2
byki do 2 lat	kl. U 3	12 612	12 500	12 864	12 750	0,9	391	0,8
byki do 2 lat	kl. R	12 450	12 183	12 699	12 427	2,2	333	-1,8
byki do 2 lat	kl. R 2	12 378	12 069	12 626	12 311	2,6	325	-1,5
byki do 2 lat	kl. R 3	12 550	12 280	12 801	12 526	2,2	345	-0,7
byki do 2 lat	kl. O	11 994	11 876	12 233	12 114	1,0	297	-2,1
byki do 2 lat	kl. O 2	11 946	11 824	12 185	12 061	1,0	287	-2,1
byki do 2 lat	kl. O 3	12 102	11 950	12 344	12 189	1,3	322	1,1

Departament Rynków Rolnych

byki > 2 lat	kl. R 3	12 490	12 178	12 740	12 421	2,6	365	-3,5
krowy	kl. R	10 652	10 476	10 865	10 686	1,7	331	0,3
krowy	kl. R 2	10 454	10 153	10 663	10 356	3,0	312	1,4
krowy	kl. R 3	10 538	10 289	10 748	10 495	2,4	329	1,5
krowy	kl. R 4	10 978	10 721	11 198	10 935	2,4	347	1,8
krowy	kl. O	10 047	9 975	10 248	10 174	0,7	277	-0,9
krowy	kl. O 2	9 744	9 708	9 939	9 902	0,4	252	-1,6
krowy	kl. O 3	10 205	10 059	10 410	10 261	1,5	291	2,9
krowy	kl. O 4	10 286	10 173	10 491	10 377	1,1	302	-4,7
krowy	kl. P	8 580	8 652	8 752	8 825	-0,8	236	-2,0
krowy	kl. P 2	8 565	8 526	8 737	8 696	0,5	232	-1,0
krowy	kl. P 3	8 646	9 019	8 819	9 199	-4,1	259	-1,8
jałówki	kl. U	10 552	10 819	10 763	11 036	-2,5	324	5,5
jałówki	kl. U 2	11 212	11 064	11 436	11 286	1,3	285	-10,2
jałówki	kl. U 3	10 331	10 672	10 538	10 885	-3,2	340	12,8
jałówki	kl. R	10 972	10 781	11 192	10 997	1,8	272	-2,8
jałówki	kl. R 2	10 736	10 697	10 951	10 911	0,4	255	2,3
jałówki	kl. R 3	11 071	10 805	11 292	11 021	2,5	276	-2,1
jałówki	kl. R 4	11 037	10 776	11 257	10 992	2,4	282	-4,0
jałówki	kl. O	10 441	10 395	10 650	10 603	0,4	234	-2,8
jałówki	kl. O 2	10 271	10 208	10 476	10 412	0,6	213	-3,9
jałówki	kl. O 3	10 547	10 420	10 758	10 629	1,2	250	2,2
jałówki	kl. O 4	10 608	10 630	10 820	10 843	-0,2	258	-3,8
Północny								
byki do 2 lat	kl. U	12 741	12 126	12 996	12 368	5,1	405	1,8
byki do 2 lat	kl. U 2	12 726	11 605	12 981	11 837	9,7	379	0,2
byki do 2 lat	kl. U 3	12 761	12 474	13 016	12 723	2,3	443	7,6
byki do 2 lat	kl. R	11 983	11 871	12 223	12 109	0,9	337	-1,1
byki do 2 lat	kl. R 2	11 570	11 393	11 801	11 621	1,5	317	-2,9
byki do 2 lat	kl. R 3	12 326	12 273	12 572	12 519	0,4	356	0,6
byki do 2 lat	kl. O	11 333	11 230	11 560	11 454	0,9	300	-1,0
byki do 2 lat	kl. O 2	11 126	11 100	11 348	11 322	0,2	280	-0,8
byki do 2 lat	kl. O 3	11 528	11 355	11 758	11 583	1,5	322	-1,4
byki > 2 lat	kl. R 3	11 665	11 606	11 899	11 838	0,5	397	6,5
krowy	kl. R	11 141	11 157	11 364	11 380	-0,1	313	-0,9
krowy	kl. R 2	10 600	9 560	10 812	9 751	10,9	290	2,2
krowy	kl. R 3	11 200	11 463	11 424	11 692	-2,3	306	-2,6
krowy	kl. R 4	11 082	10 624	11 303	10 836	4,3	350	3,2
krowy	kl. O	9 768	9 597	9 964	9 789	1,8	277	-2,0
krowy	kl. O 2	9 077	8 810	9 258	8 987	3,0	259	-3,0
krowy	kl. O 3	10 022	10 003	10 223	10 203	0,2	281	-1,1
krowy	kl. O 4	10 055	9 749	10 256	9 944	3,1	327	-0,5
krowy	kl. P	8 811	8 668	8 987	8 841	1,6	237	-0,6

Departament Rynków Rolnych

krowy	kl. P 2	8 669	8 467	8 842	8 636	2,4	231	0,2
krowy	kl. P 3	9 306	9 446	9 492	9 635	-1,5	258	-4,7
jałówki	kl. U	11 969	11 558	12 209	11 790	3,6	325	10,6
jałówki	kl. U 2	0	11 202	0	11 426	-100,0	0	-100,0
jałówki	kl. U 3	11 969	11 759	12 209	11 994	1,8	325	3,7
jałówki	kl. R	10 673	10 625	10 886	10 837	0,5	276	-2,6
jałówki	kl. R 2	9 805	9 681	10 001	9 875	1,3	252	5,8
jałówki	kl. R 3	10 920	10 773	11 138	10 988	1,4	280	-0,7
jałówki	kl. R 4	10 920	10 619	11 139	10 832	2,8	315	-0,7
jałówki	kl. O	9 937	9 603	10 136	9 795	3,5	242	0,3
jałówki	kl. O 2	9 420	9 149	9 608	9 332	3,0	227	2,0
jałówki	kl. O 3	10 191	9 787	10 395	9 983	4,1	249	1,0
jałówki	kl. O 4	9 941	9 688	10 140	9 882	2,6	290	0,5

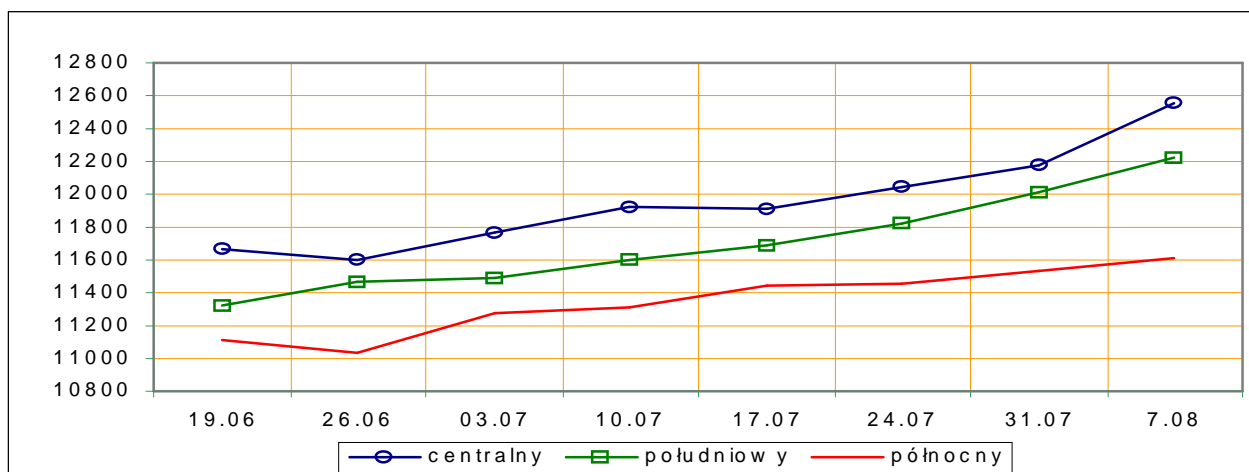
*- z uwagi na ustawy o obowiązek nieidentyfikacji danych, ceny nie podano.

Rys.3. Średnie ceny zakupu bydła rzeźnego wg makroregionów.

PLN/tonę mpc

a) byki do 2 lat

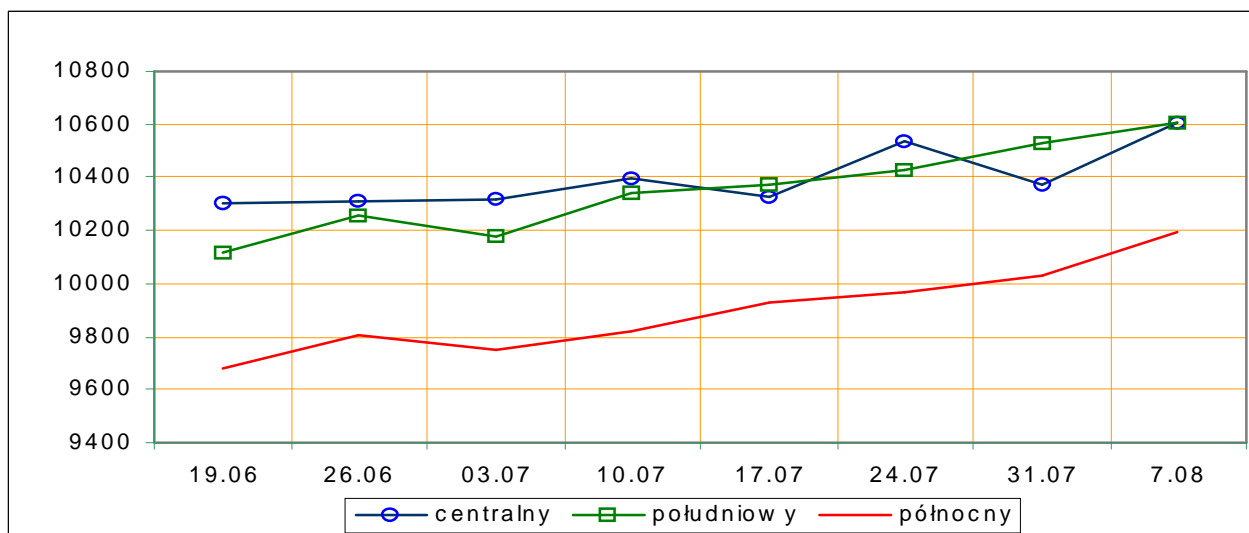
rok 2011

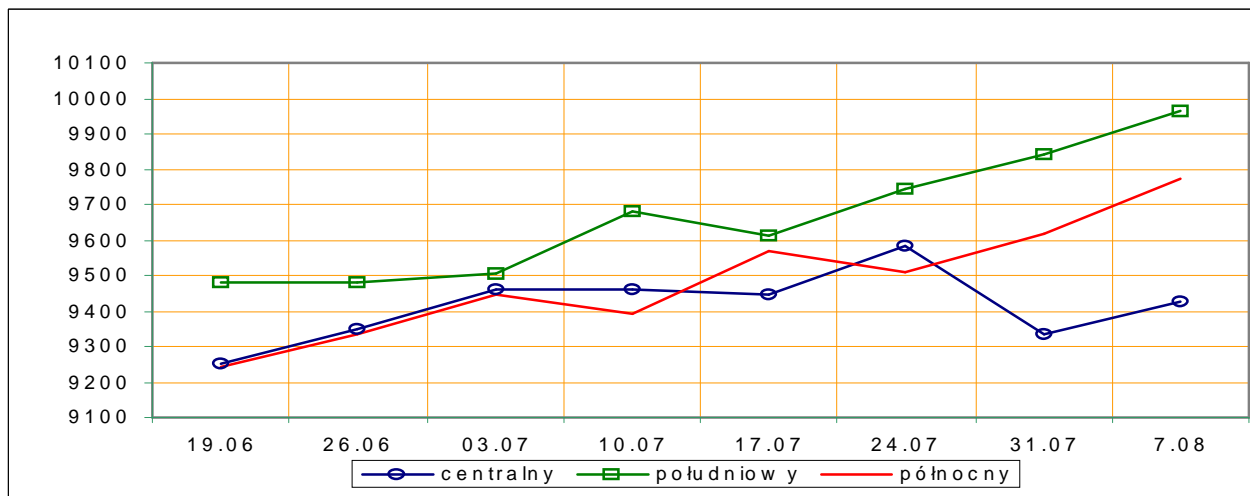


PLN/tonę mpc

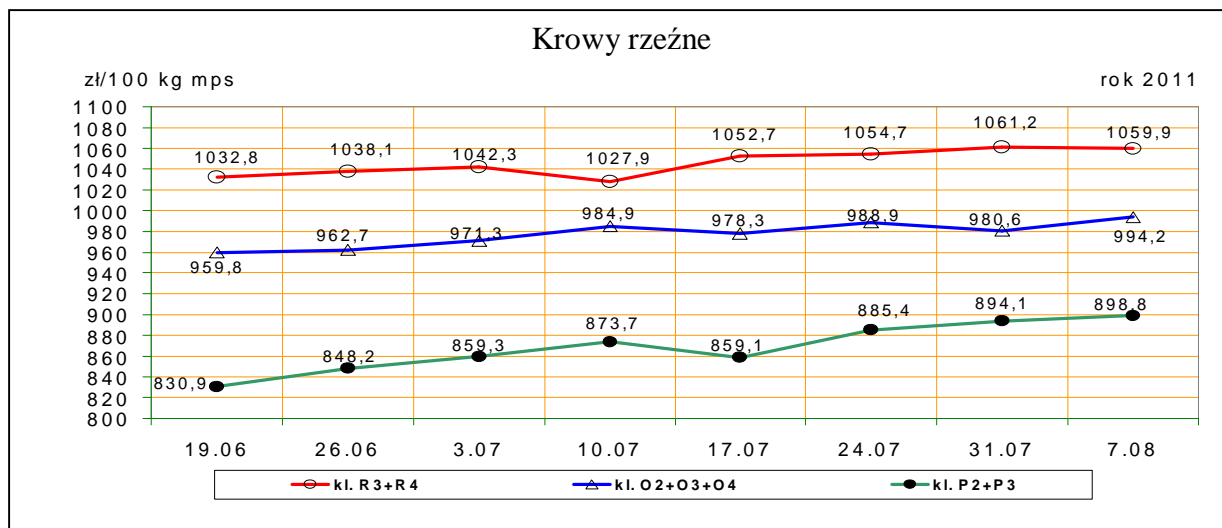
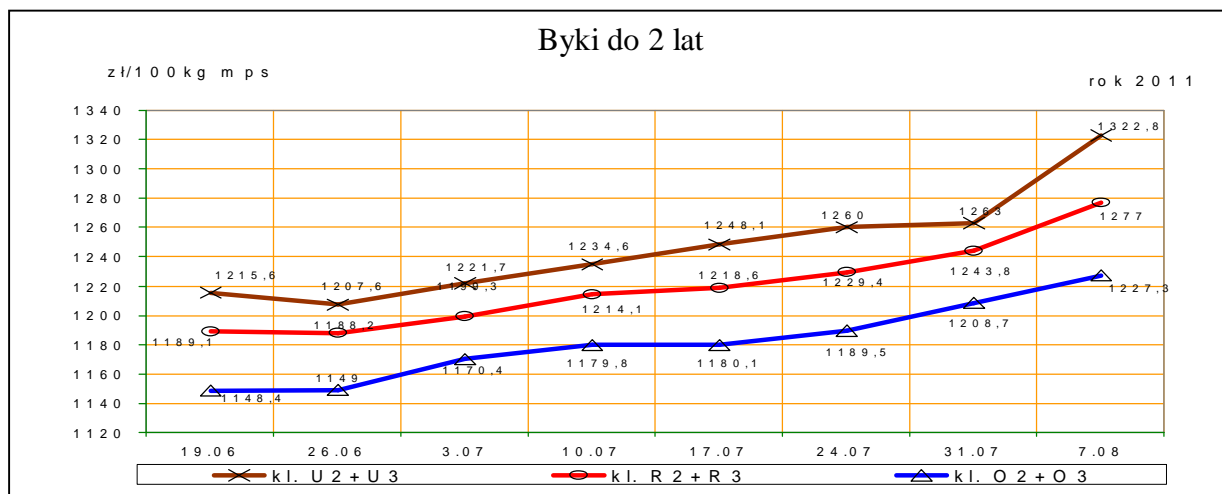
b) jałówki

rok 2011



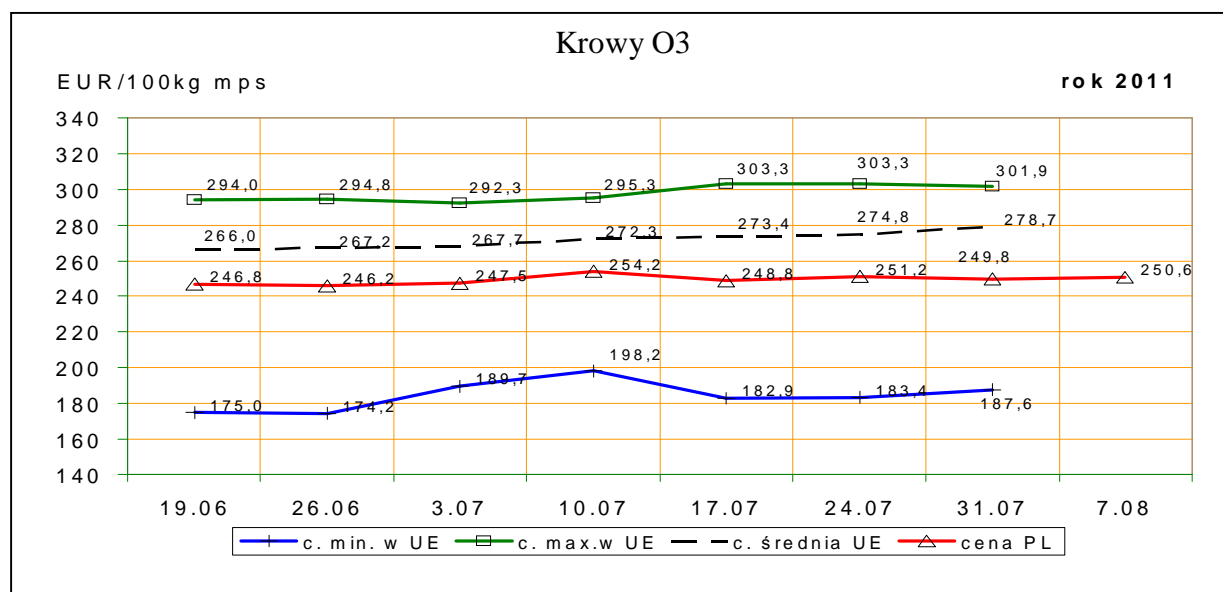
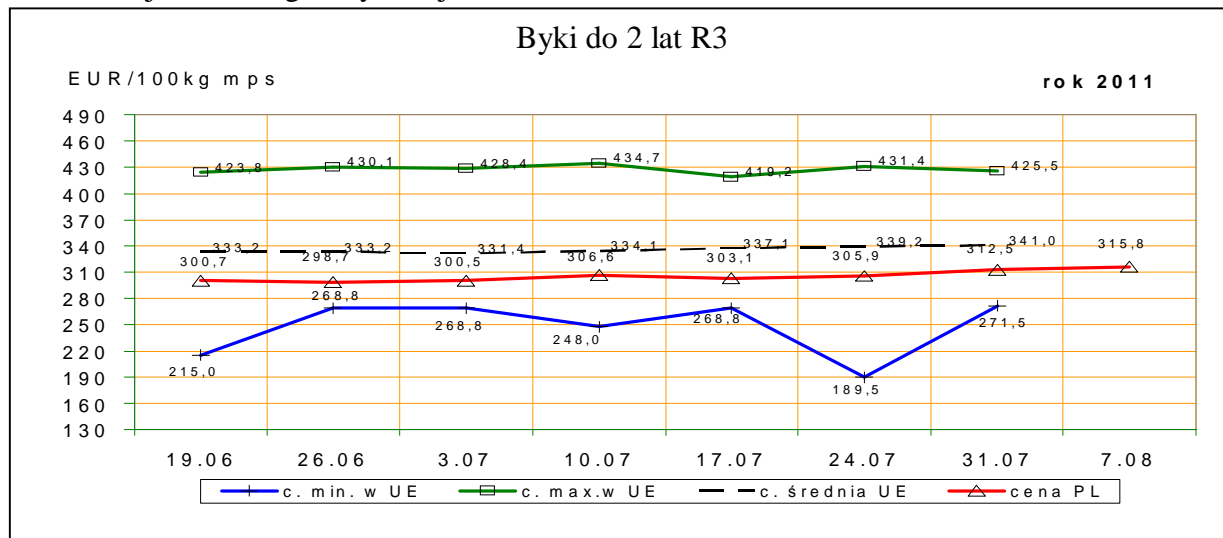


Rys. 4. Średnie krajowe ceny zakupu młodych byków i krów rzeźnych wg badanych klas jakości



1.3 Ceny bydła w Polsce na tle cen w Unii Europejskiej**

Rys. 5. Ceny zakupu młodych byków kl. R3 i krów rzeźnych kl. O3 w Polsce* na tle cen pozostałych krajów UE wg klasyfikacji EUROP.



*- wg kursu 1 EURO=4,02342PLN

1.4 Ceny bydła w Unii Europejskiej²

Tablica 5. Średnia wspólnotowa cena rynkowa tusz od młodego bydła męskiego wraz z % ceny referencyjnej

Kraj	EUR/100 kg tusz schłodzonych			
	30/11	29/11	zmiana tyg.	% ceny referencyjnej
UE	340,45	337,72	2,72	153,35%

Tablica 5a. Średnia cena rynkowa tusz od młodego bydła męskiego w państwach członkowskich UE.

² Źródło: Biuletyn Komisji Europejskiej, ceny rynkowe wołowiny – ca10-46.

Departament Rynków Rolnych

EUR/100 kg tusz schłodzonych

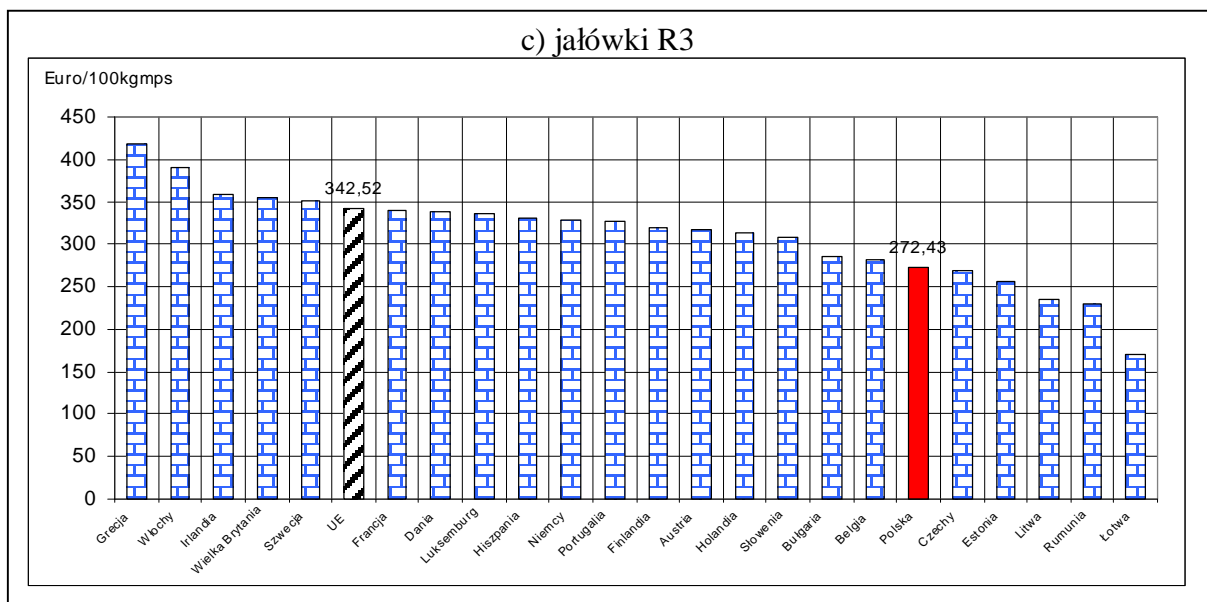
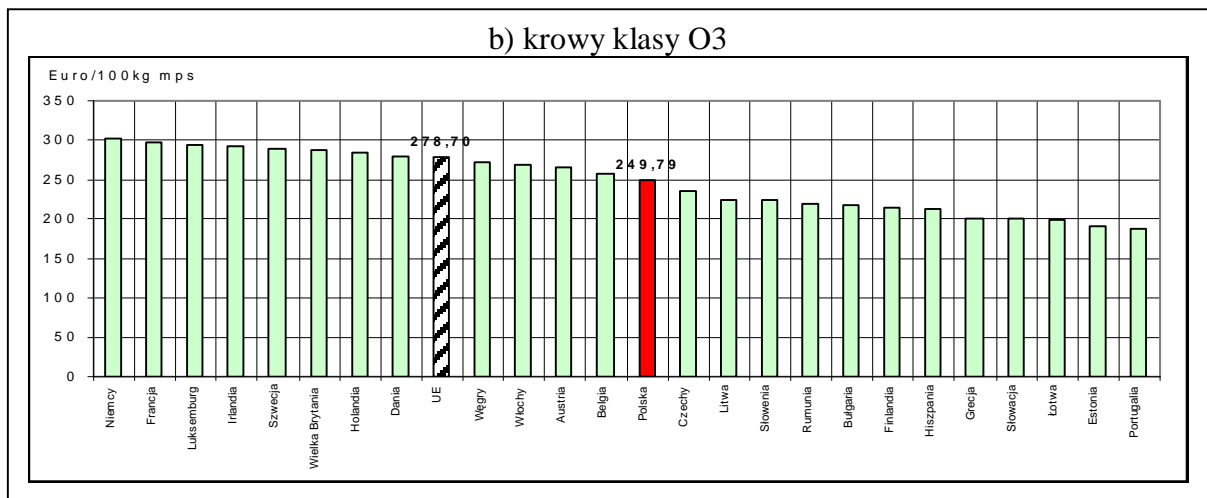
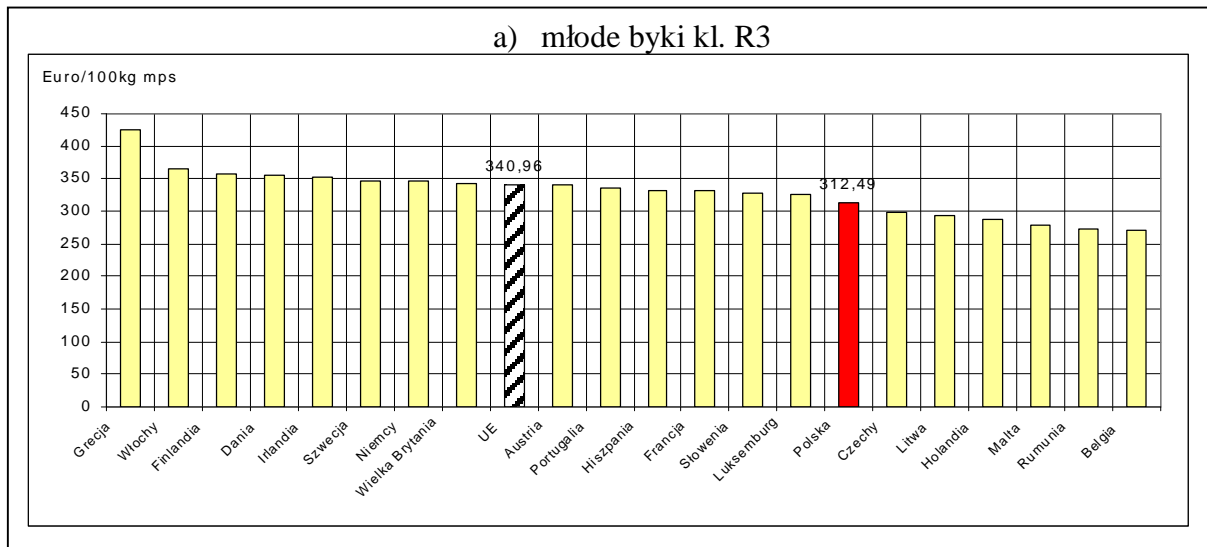
Kraj	30/11	29/11	Kraj	30/11	29/11
Belgia	307,68	306,74	Luksemburg	332,18	329,89
Bułgaria	282,44	282,44	Węgry		
Czechy	309,77	313,88	Malta		
Dania	351,91	350,66	Holandia	291,53	292,43
Niemcy	341,51	336,80	Austria	334,81	328,79
Estonia	285,61	259,27	Polska	309,10	304,51
Grecja	424,00	426,02	Portugalia	334,05	336,96
Hiszpania	325,97	322,11	Rumunia	236,54	256,10
Francja	327,92	325,68	Słowenia	323,00	325,85
Irlandia	353,66	350,90	Słowacja	309,06	312,06
Włochy	358,64	356,04	Finlandia	354,69	353,77
Cypr			Szwecja	343,63	341,23
Litwa	232,14	211,36	Wielka Brytania	361,38	359,50
Łotwa	286,09	294,58	Północna Irlandia	347,85	346,40

Tablica 6. Ceny wybranych kategorii i klas jakościowych bydła w państwach członkowskich UE.

euro/100kg tusz schłodzonych

Kraj	Byki do 2 lat R3		Krowy O3		Jalówki R3	
	30/11	29/11	30/11	29/11	30/11	29/11
Belgia	270,80	270,70	257,23	258,14	282,00	282,50
Bułgaria			218,42	218,42	286,17	286,17
Czechy	297,42	314,82	235,37	233,12	269,25	267,03
Dania	354,69	353,18	280,48	275,11	338,85	338,29
Niemcy	346,80	342,72	301,92	298,86	329,46	330,48
Estonia			190,94	195,67	255,00	
Grecja	425,49	431,44	200,84	196,82	417,78	417,78
Hiszpania	331,23	328,19	212,80	204,87	330,53	337,99
Francja	331,00	327,00	298,00	295,00	339,00	337,00
Irlandia	353,40	349,88	292,09	290,33	358,74	355,20
Włochy	366,03	371,04	269,36	271,68	390,52	384,04
Cypr						
Łotwa		189,51	198,77	204,36	169,58	209,16
Litwa	293,03	299,29	224,38	228,50	235,87	232,85
Luksemburg	324,38	329,48	294,20	303,31	336,34	338,30
Węgry			271,42	261,98		267,67
Malta	279,52	275,90				
Holandia	287,22	295,49	284,89	266,59	314,29	302,16
Austria	340,40	336,70	265,99	263,51	317,62	315,86
Polska	312,49	305,85	249,79	251,16	272,43	271,40
Portugalia	335,20	340,30	187,60	186,50	326,20	330,30
Rumunia	271,54		219,27	208,02	230,02	231,67
Słowenia	326,56	329,14	223,66	197,93	308,29	307,34
Słowacja			200,32	183,35		
Finlandia	357,84	354,80	214,21	212,79	318,91	309,67
Szwecja	346,84	344,95	288,77	282,84	350,14	342,11
Wielka Brytania	342,64	340,81	288,18	286,34	355,02	352,48
UE	340,96	339,15	278,70	274,82	342,52	342,65
PL/UE w klasie [%]	91,7	90,2	89,6	91,4	79,5	79,2
PL/UE kateg. og. [%]	89,3	88,7	90,9	91,9	76,6	76,8

Rys. 6 Graficzny obraz cen bydła w ubojniach w Unii Europejskiej w tygodniu 30/2011



1.3 Uboje bydła rzeźnego w Polsce

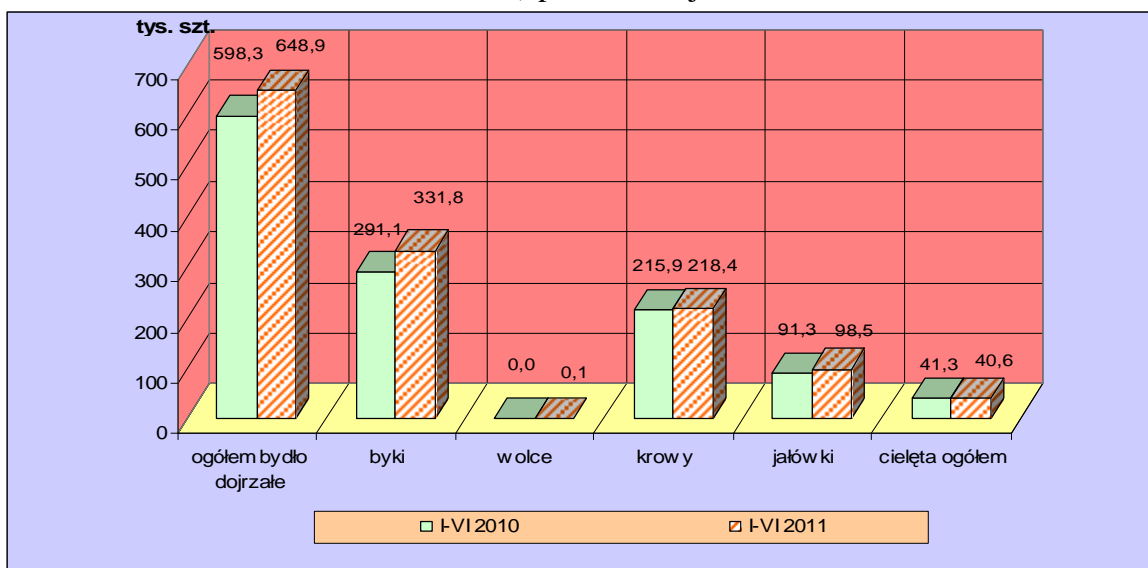
Tablica 7. Liczba ubojów przemysłowych bydła dojrzałego w Polsce w okresie I-VI 2011 i 2010 oraz roczna zmiana poziomu ubojów*

Kategoria	I-VI 2010	I-VI 2011		Roczna zmiana ubojów [%]
	ubój [szt]	ubój [szt]	udział [%]	
Bydło ogółem	598261	648854	100,0	8,5
w tym: byki	291061	331846	51,1	14,0
wolce	49	144	0,0	193,9
krowy	215875	218366	33,7	1,2
jałówki	91276	98498	15,2	7,9

* źródło: wg danych GUS

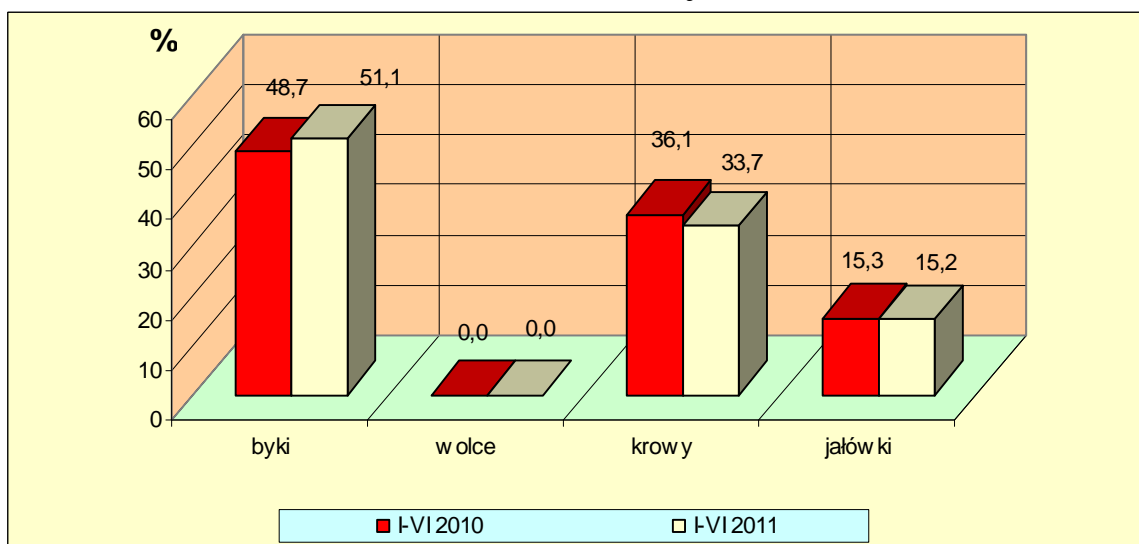
Rys. 8. Uboje bydła dojrzałego i cieląt w Polsce w okresie I-VI 2011 i 2010 wg kategorii*

a) poziom ubojów



* źródło: wg danych GUS

b) struktura ubojów



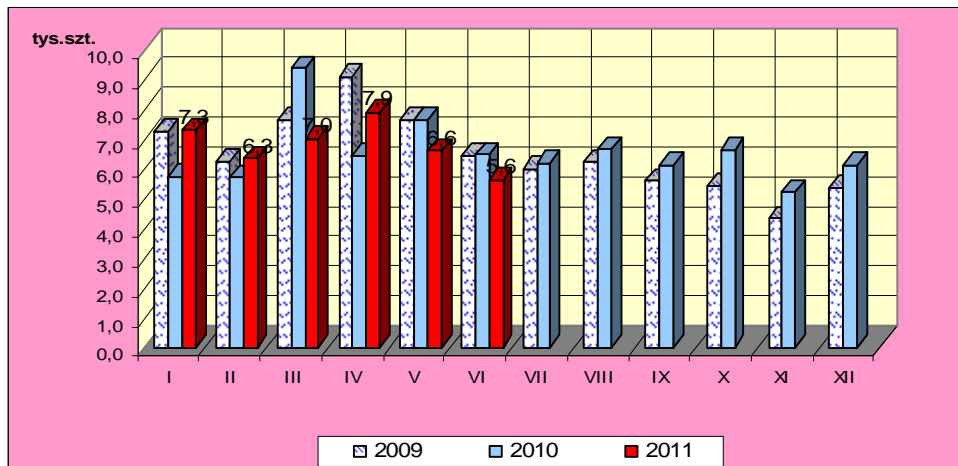
* źródło – wg danych GUS

Departament Rynków Rolnych

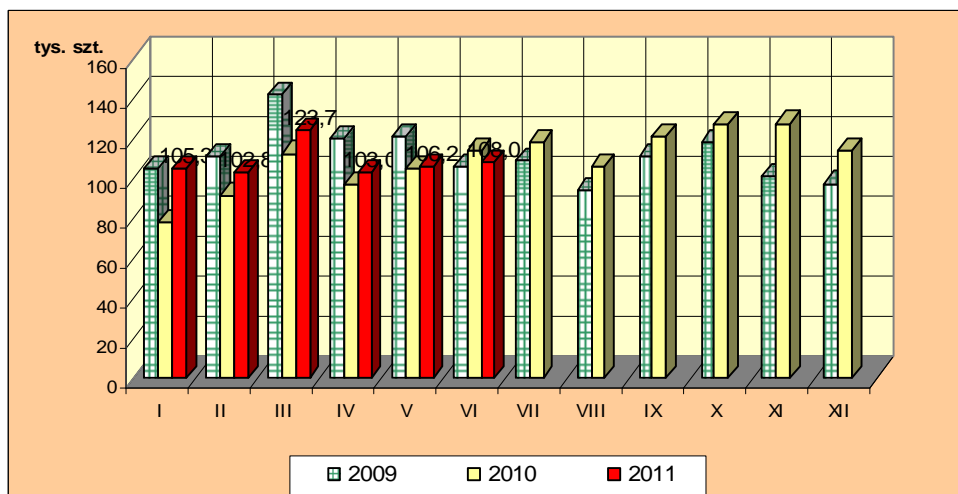
Rys.9. Miesięczny poziom ubojów bydła w Polsce w latach 2009-2011 wg miesięcy
(wg danych GUS)

Uwaga: Część tabelaryczna w wydaniu EXCEL.

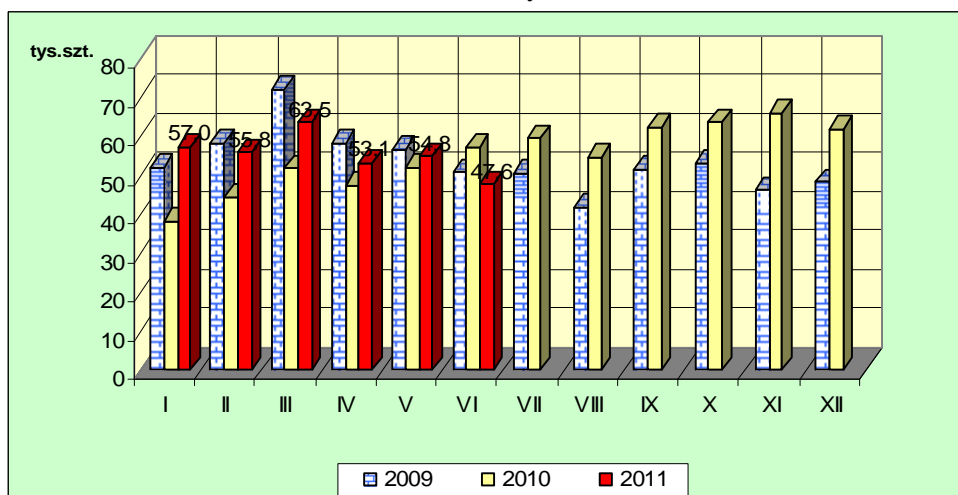
a) cielęta ogółem



b) bydło dojrzałe ogółem

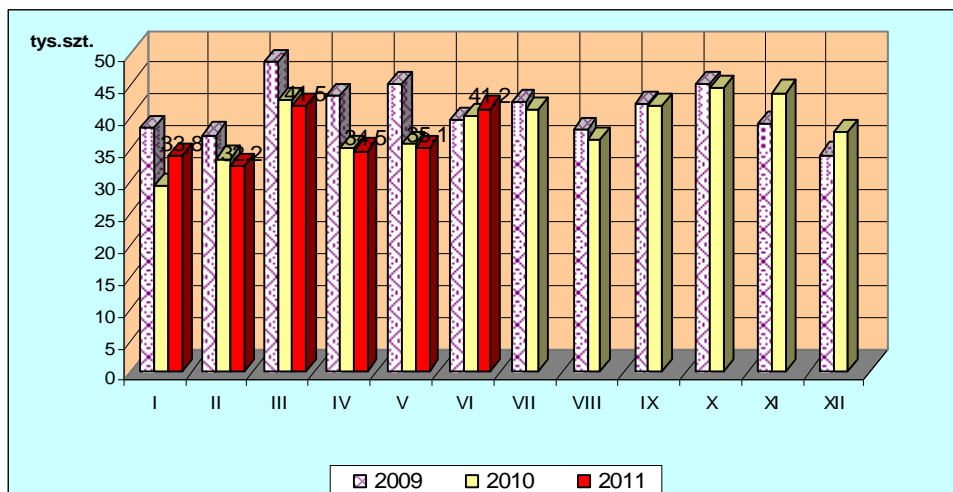


c) byki

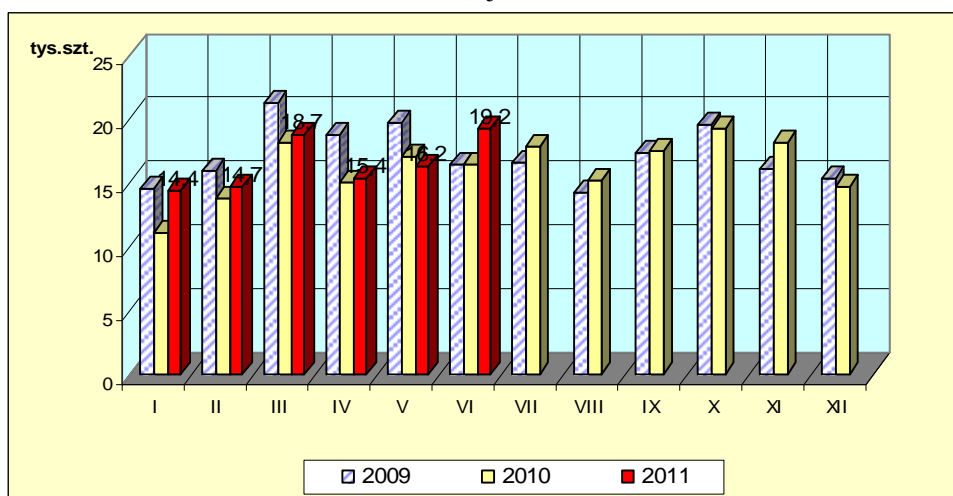


Departament Rynków Rolnych

d) krowy



e) jałówki



1. Ceny sprzedaży wołowiny w zakładach mięsnych

Tablica 10. Średnie ceny i struktura sprzedaży ćwierci wołowych w ubojniach bydła na rynek wewnętrzny dla Polski oraz wg makroregionów

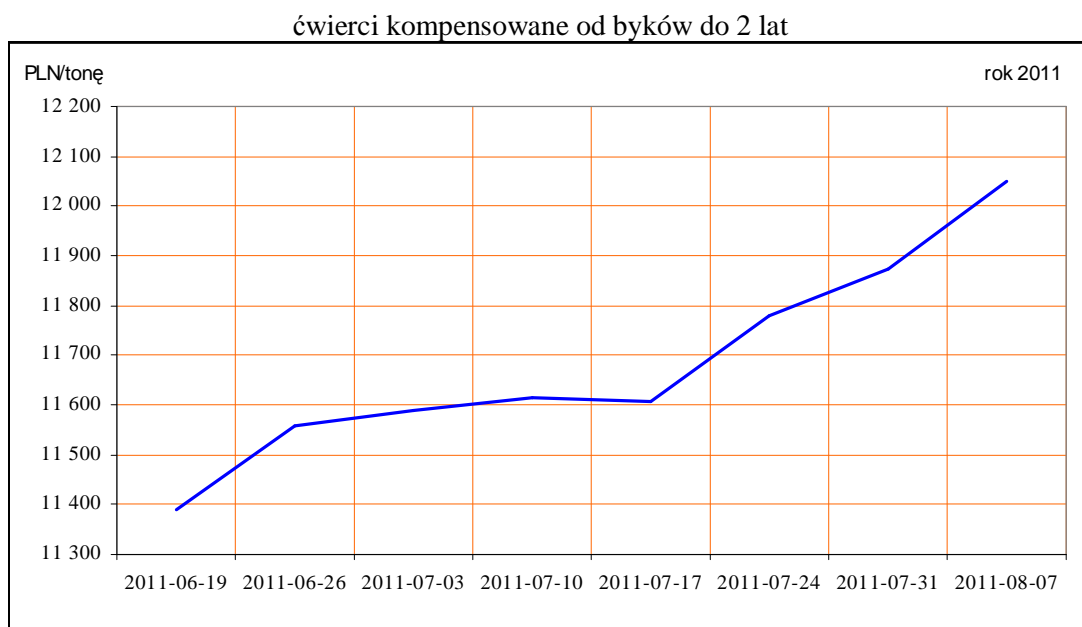
TOWAR	CENA [zł/tona]			Struktura sprzedaży			Wielkość sprzedaży zmiana tyg. [%]**
	2011-08-07	2011-07-31	Zmiana tyg. [%]	2011-08-07	2011-07-31	Zmiana tyg. [%]	
POLSKA							
Ćwierci od byków do 2 lat - OGÓLEM	12 298	12 071	1,9	100,00	100,00	--	-16,90
ćwierci przednie	9 663	10 232	-5,6	1,20	0,87	38,62	15,19
ćwierci tylne	16 763	16 371	2,4	5,89	4,74	24,30	3,29
ćwierci kompensowane	12 049	11 872	1,5	92,90	94,39	-1,58	-18,21
Ćwierci od krów rzeźnych - OGÓLEM	9 844	9 786	0,6	100,00	100,00	--	-21,60
ćwierci przednie	4 995	5 000	-0,1	0,06	0,20	-68,11	-75,00
ćwierci tylne	--	--	--	0,00	0,00		
ćwierci kompensowane	9 847	9 795	0,5	99,94	99,80	0,13	-21,49
CENTRALNY							

Departament Rynków Rolnych

Ćwierci od byków do 2 lat - OGÓLEM	12 091	11 945	1,2	100,00	100,00	--	-33,38
ćwierci przednie	11 775	11 709	0,6	0,27	0,82	-67,30	-78,21
ćwierci tylne	14 173	14 455	-2,0	1,22	1,01	21,45	-19,09
ćwierci kompensowane	12 066	11 921	1,2	98,51	98,18	0,34	-33,15
Ćwierci od krów rzeźnych - OGÓLEM	9 843	9 744	1,0	100,00	100,00	--	-13,43
ćwierci przednie	4 995	5 000	-0,1	0,14	0,49	-71,12	-75,00
ćwierci tylne	--	--	--	0,00	0,00		
ćwierci kompensowane	9 850	9 767	0,8	99,86	99,51	0,35	-13,12
POŁUDNIOWY							
Ćwierci od byków do 2 lat - OGÓLEM	12 745	12 285,0	3,7	100,00	100,00	--	-10,91
ćwierci przednie	9 522	9 500	0,2	2,35	1,29	81,27	61,50
ćwierci tylne	16 931	16 568	2,2	11,47	9,43	21,54	8,29
ćwierci kompensowane	12 276	11 873	3,4	86,19	89,27	-3,46	-13,99
Ćwierci od krów rzeźnych - OGÓLEM	9 942	10 024	-0,8	100,00	100,00	--	-33,55
ćwierci przednie	--	--	--	0,00	0,00		
ćwierci tylne	--	--	--	0,00	0,00		
ćwierci kompensowane	9 942	10 024	-0,8	100,00	100,00	0,00	-33,55
PÓLNOCNY							
Ćwierci od byków do 2 lat - OGÓLEM	11 640	11 816	-1,5	100,00	100,00	--	-1,45
ćwierci przednie	--	--	--	0,00	0,00		
ćwierci tylne	16 000	15 391	4,0	0,17	0,80	-78,69	-79,00
ćwierci kompensowane	11 632	11 787	-1,3	99,83	99,20	0,63	-0,82
Ćwierci od krów rzeźnych - OGÓLEM	9 717	9 468	2,6	100,00	100,00	--	-16,27
ćwierci przednie	--	--	--	0,00	0,00		
ćwierci tylne	--	--	--	0,00	0,00		
ćwierci kompensowane	9 717	9 468	2,6	100,00	100,00	0,00	-16,27

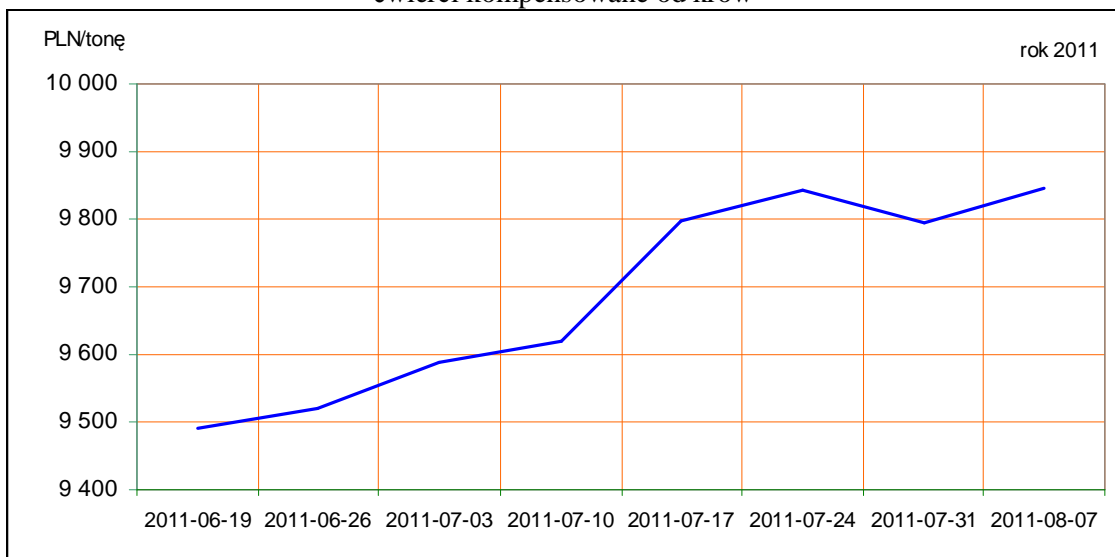
* - z uwagi na ustawy o obowiązkach nieidentyfikacji danych, ceny nie podano.

Rys. 11. Średnie ceny sprzedaży ćwierci wołowych kompensowanych na rynku wewnętrznym.



Departament Rynków Rolnych

ćwierci kompensowane od krów



Tablica 11. Średnie ceny sprzedaży elementów mięsa wołowego z przeznaczeniem na rynek wewnętrzny dla Polski oraz w makroregionach w okresie 1-7.08.2011r.

Makroregion	Cena sprzedaży [zł/tonę]		Tygodniowa zmiana ceny [%]	
	rostbef z/k	udziec b/k	rostbef z/k	udziec b/k
Ogółem kraj	20717	20226	1,1	-1,7
Południowo-zachodni	19714	23650	1,7	-0,9
Wielkopolski	28489	20159	3,0	-6,2
Północno-zachodni	18464	28101	-0,8	-0,3
Północno-wschodni	22309	21887	0,5	0,6
Mazowiecko-łódzki	19425	18567	4,0	-6,0
Kujawski	17763	24325	0,2	-2,8
Wschodni-dolny	23190	21320	-0,5	5,0
Południowo-środkowy	19436	18595	0,9	-0,3

*- z uwagi na ustawy o obowiązkach nieidentyfikacji danych, ceny nie podano., b.d. – brak danych

2. Ceny wołowiny na krajowych giełdach towarowych

Tablica 12. Ceny zawartych transakcji giełdowych na mięso wołowe

Towar	Parametry jakościowe	Data	Giełda	Cena (zł/t)	Ilość (t)	Lokalizacja	Pochodzenie przeznaczenie	zmiana ceny w %
MIĘSO WOŁOWE								

Objaśnienia: lc. - loco, fr. - franco, mag. - magazyn sprzedającego, gr. - granica, imp. - import, skl. cel. - skład celny
Współpracujemy z następującymi giełdami towarowymi:

1. Giełda Paliwowo-Rolna „Rol-Petrol” w Łodzi („Rol-Petrol”-Łódź) tel. (042) 636-87-38, 636-60-94; 2. Warszawska Giełda Towarowa S.A. (WGT-Warszawa) tel. (022) 670-17-64, fax. 670-13-68.

3. Ceny bydła³ na targowiskach

Tablica 13. Średnie krajowe ceny bydła uzyskane w transakcjach targowiskowych*

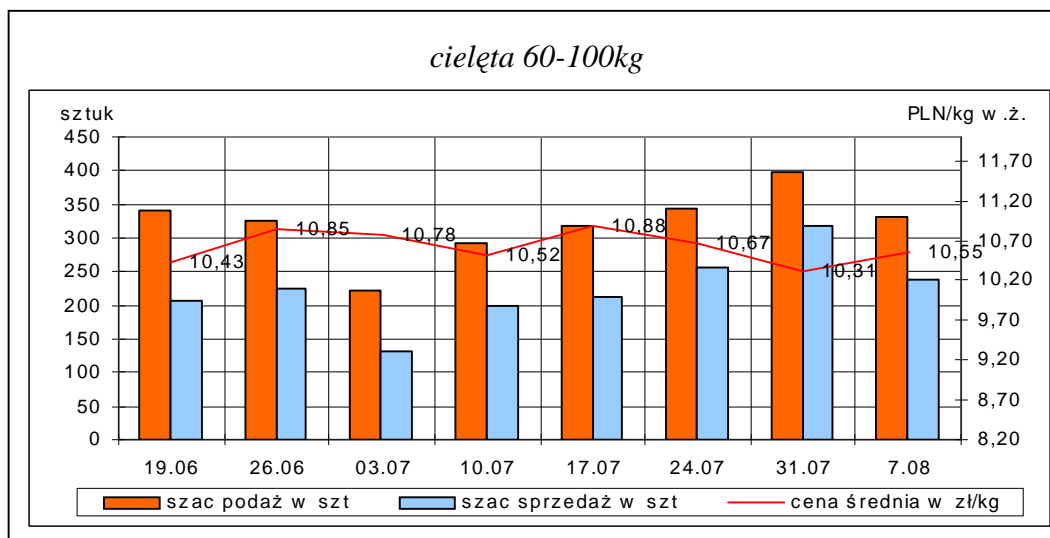
Kategoria informacji	Tydzień**		Zmiana tygodniowa w %
	07.08.11	31.07.11	
cielęta 60-100 kg			
cena min. w zł/kg	8,00	8,00	0,0
cena max. w zł/kg	13,30	12,00	10,8
cena średnia w zł/kg	10,55	10,31	2,3
szacunkowa podaż w szt	330	399	-17,3
szacunkowa sprzedaż w szt	239	317	-24,6
wsk. warunków atmosferycznych *	2,67	2,20	
młode bydło opasowe			
cena min. w zł/kg	4,70	4,90	-4,1
cena max. w zł/kg	6,50	6,50	0,0
cena średnia w zł/kg	5,75	5,73	0,3
szacunkowa podaż w szt	249	273	-8,8
szacunkowa sprzedaż w szt	155	174	-10,9
wsk. warunków atmosferycznych *	2,75	2,33	
krowy wybrakowane			
cena min. w zł/kg	3,00	3,00	0,0
cena max. w zł/kg	3,80	3,80	0,0
cena średnia w zł/kg	3,54	3,47	2,0
szacunkowa podaż w szt	516	469	10,0
szacunkowa sprzedaż w szt	346	322	7,5
wsk. warunków atmosferycznych *	3,00	2,83	

*- wsk. war. atmosferycznych zawiera się między liczbą 1 a 3 i jest średnią arytmetyczną z zanotowanych na targowiskach w dniu badań, jednego z trzech stopni pogody: 1-zła, 2-przeciętna i 3-dobra.

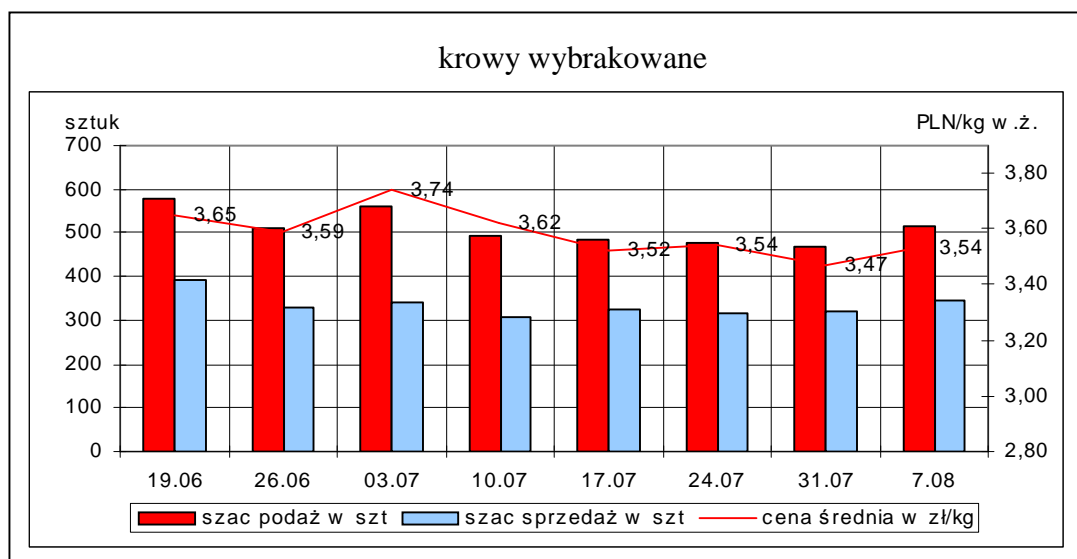
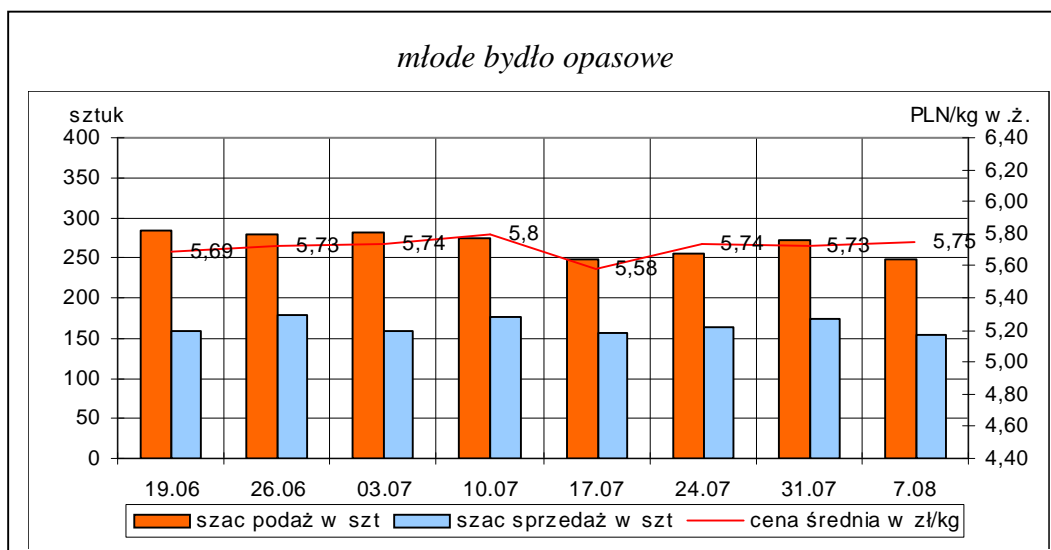
**-ostatni dzień badanego tygodnia

Uwaga! Tablice zawierające dane z cenami i obrotami bydła w handlu targowiskowym wg województw oraz dla każdego targowiska zawarte są w wydaniu EXCEL-owskim biuletynu.

Rys. 12. Ceny bydła w handlu targowiskowym oraz poziom sprzedaży w roku 2011



³ - dla kategorii bydła występującego w cyklu produkcyjnym żywca wołowego



Metodyka badań targowiskowych

Notowania cen bydła na targowiskach realizowane są w 13 województwach w kraju (oprócz ⁴: lubuskiego, opolskiego i zachodnio-pomorskiego) na maksymalnie 90 reprezentatywnych targowiskach.

Pod pojęciem targowisko rozumiany jest zorganizowany rynek lokalny, którego dominującymi uczestnikami są okoliczni producenci rolni.

Prezentowane ceny są cenami średnimi arytmetycznymi obliczonymi z odnotowanej liczby zawartych transakcji, tylko dla bydła w określonym wieku i przedziale wagowym:

1. cielęta do chowu lub na rzeź o wadze 60 – 100 kg, zarówno buhajki jak i jałówki,
2. młode bydło opasowe do 1 roku o wadze 200 – 300 kg,
3. krowy wybrakowane po selekcji i starsze powyżej 6 lat

Zestawienie cen dotyczy ostatniego tygodnia, natomiast na poszczególnych targowiskach badania cen dokonywane są raz w tygodniu, raz na dwa tygodnie lub raz w miesiącu (w zwyczajowo przyjęty dzień targowy lub w jeden z kilku dni targowych).

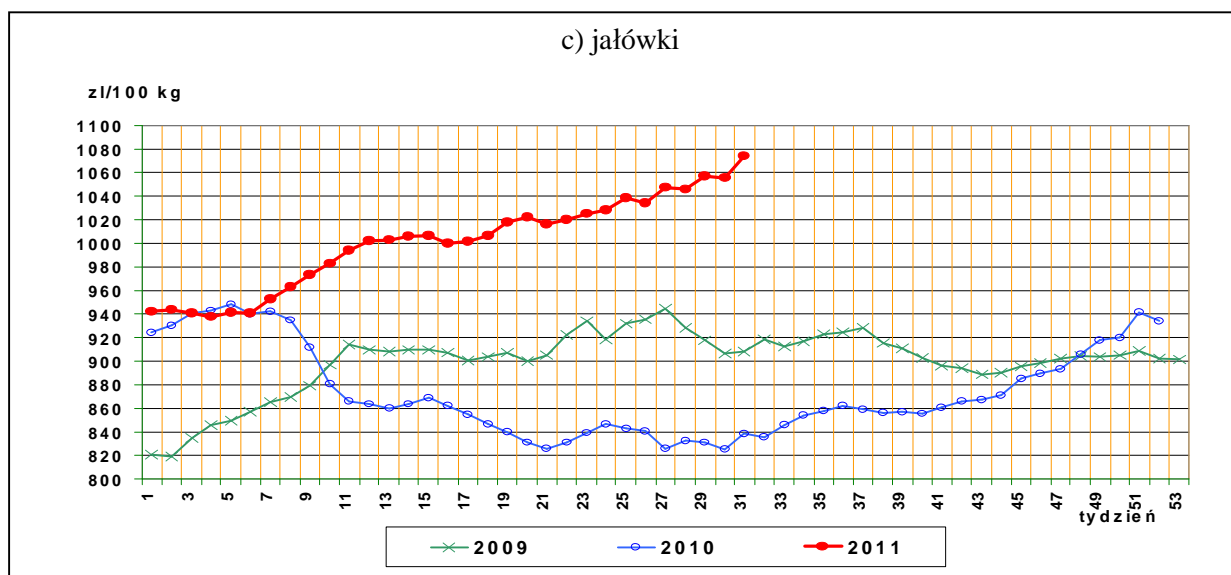
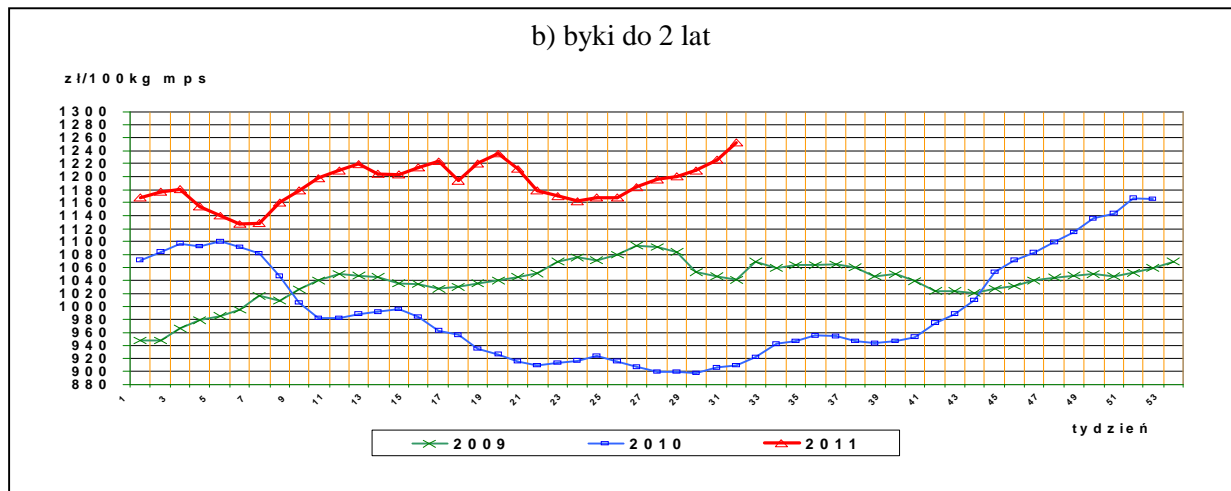
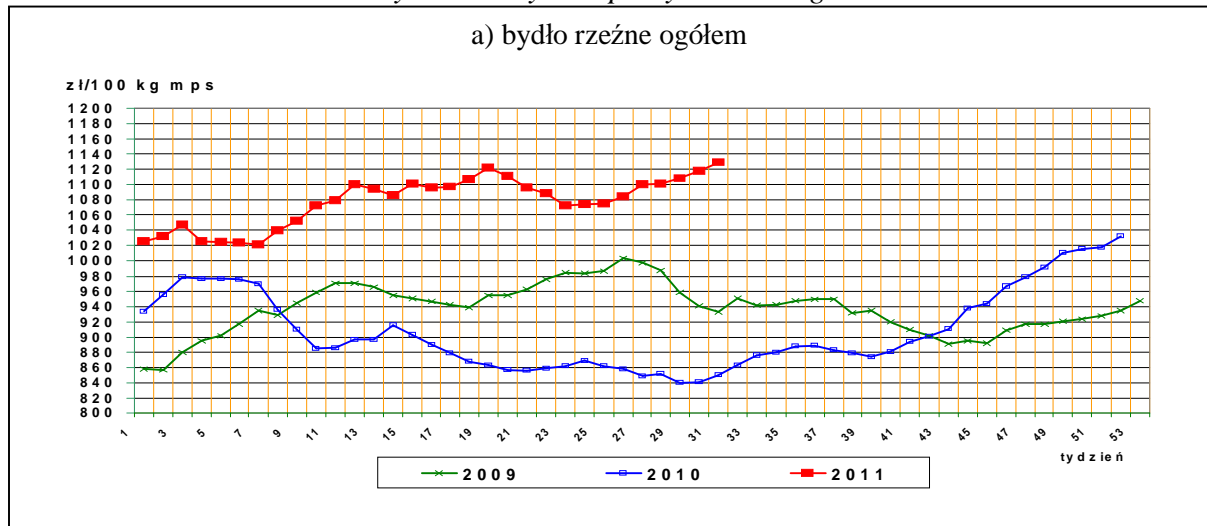
Obroty na większości tych rynków mają charakter lokalny. Ceny notowane są już nawet przy pojedynczej transakcji każdej z w/w kategorii bydła.

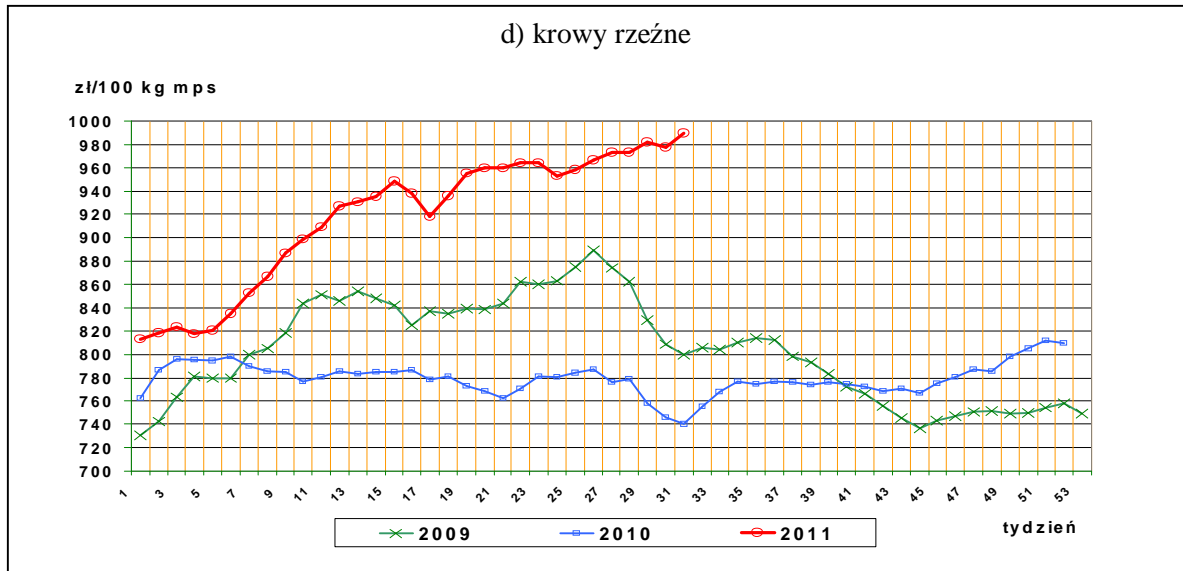
Notowań cen dokonują pracownicy Ośrodków Doradztwa Rolniczego

⁴ w w/w województwach bydło w handlu targowiskowym nie występuje bądź ma charakter incydentalny

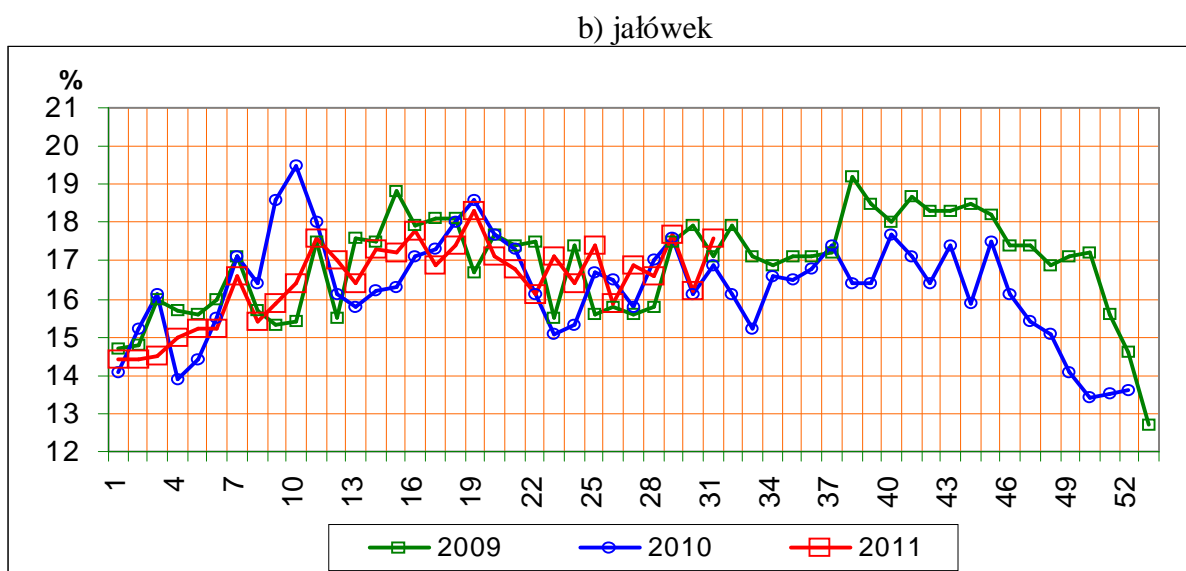
III. Graficzna prezentacja cen w roku 2011 na tle lat 2010 i 2009

Rys.13. Ceny zakupu bydła rzeźnego

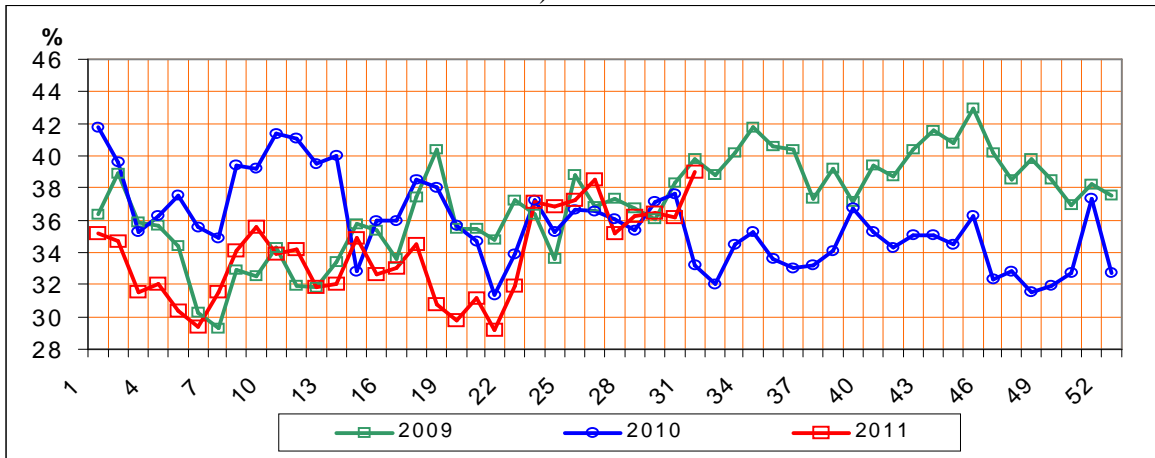




Rys.14. Struktura uboju bydła rzeźnego w Polsce

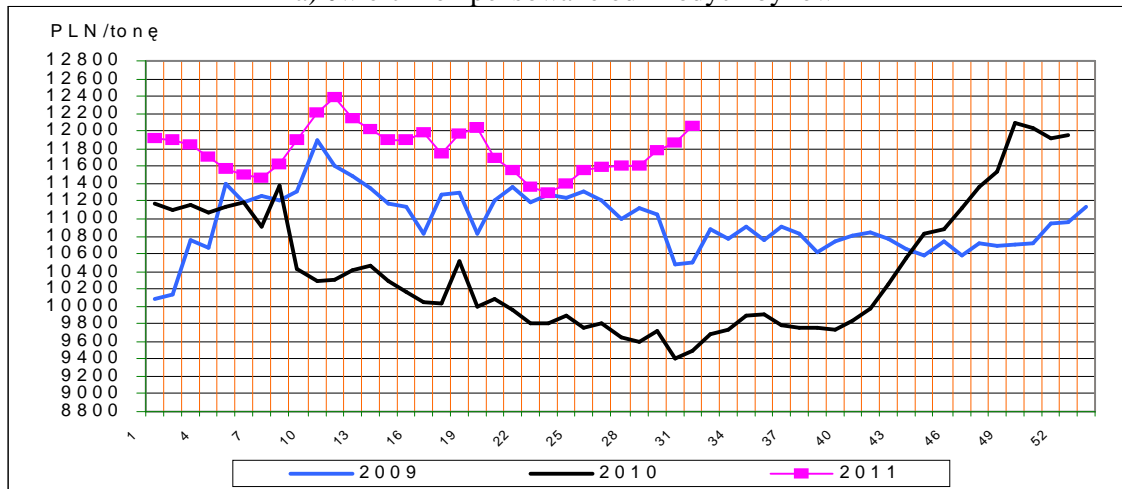


c) krów

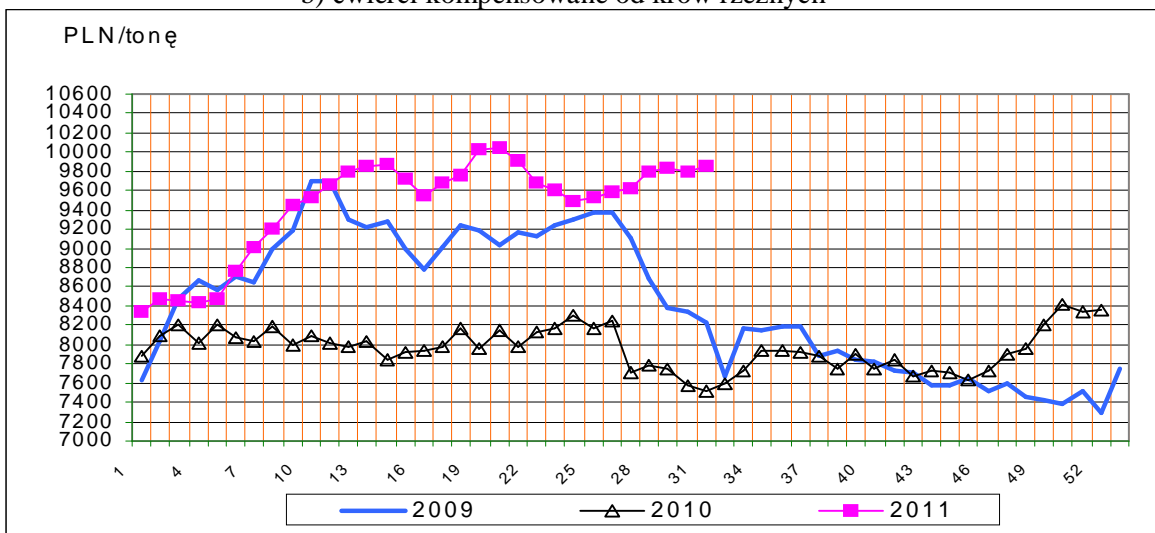


Rys.15. Ceny sprzedaży ćwierci wołowych w zakładach mięsnych

a) ćwierci kompensowane od młodych byków

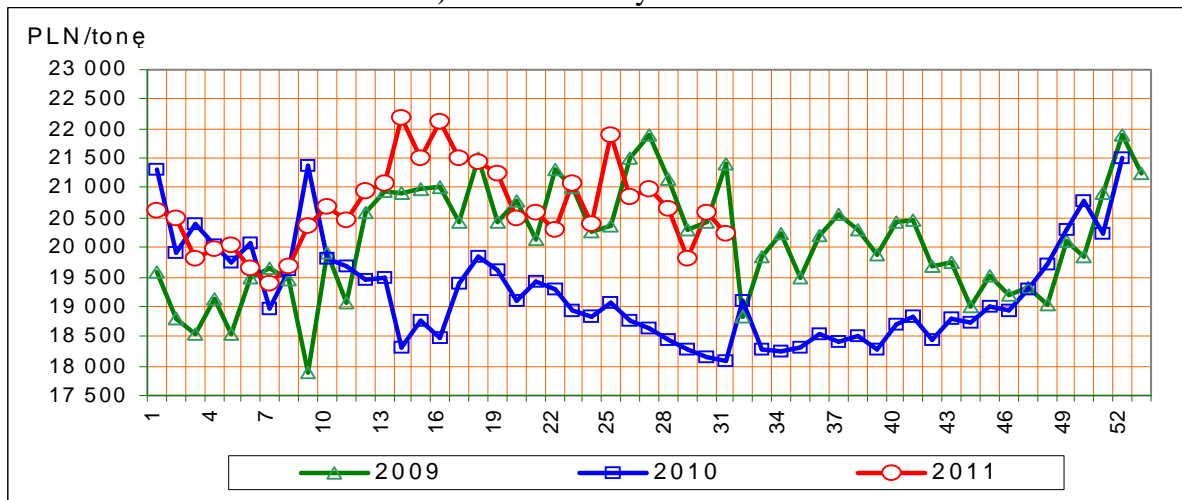


b) ćwierci kompensowane od krów rzeźnych

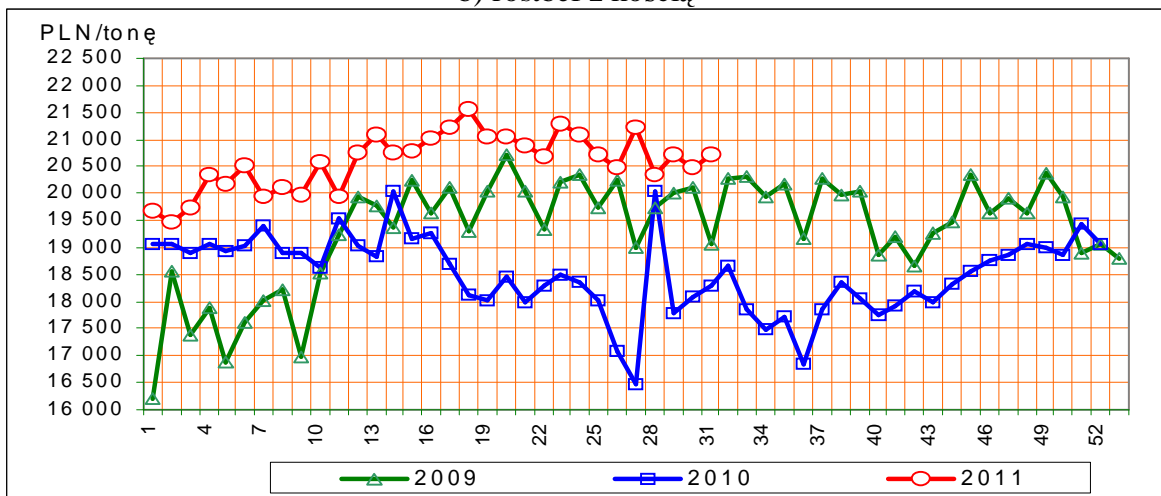


Rys.16. Ceny sprzedaży elementów wołowiny

a) udziec wołowiny bez kości

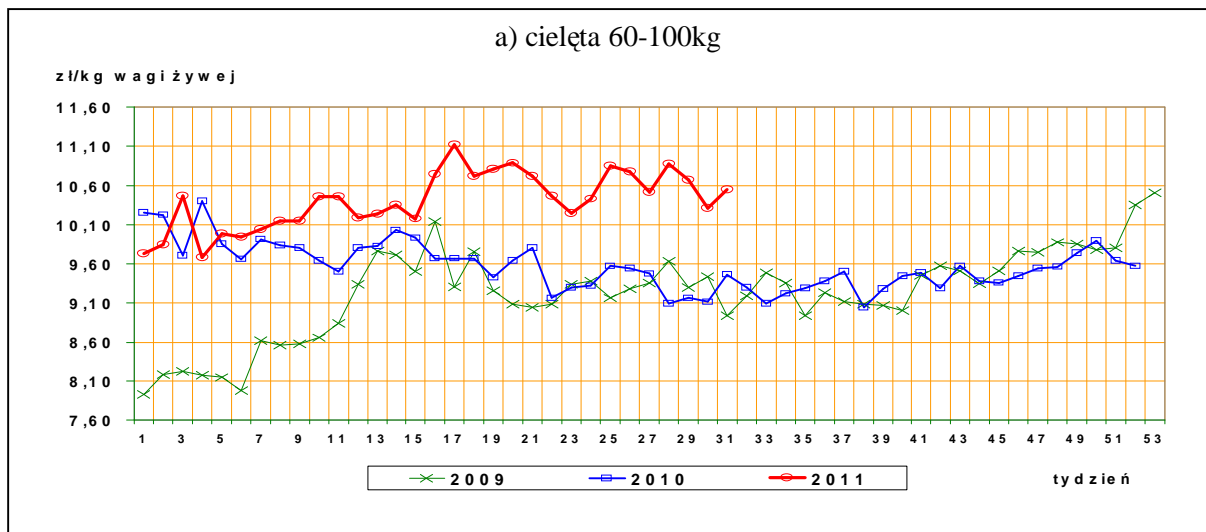


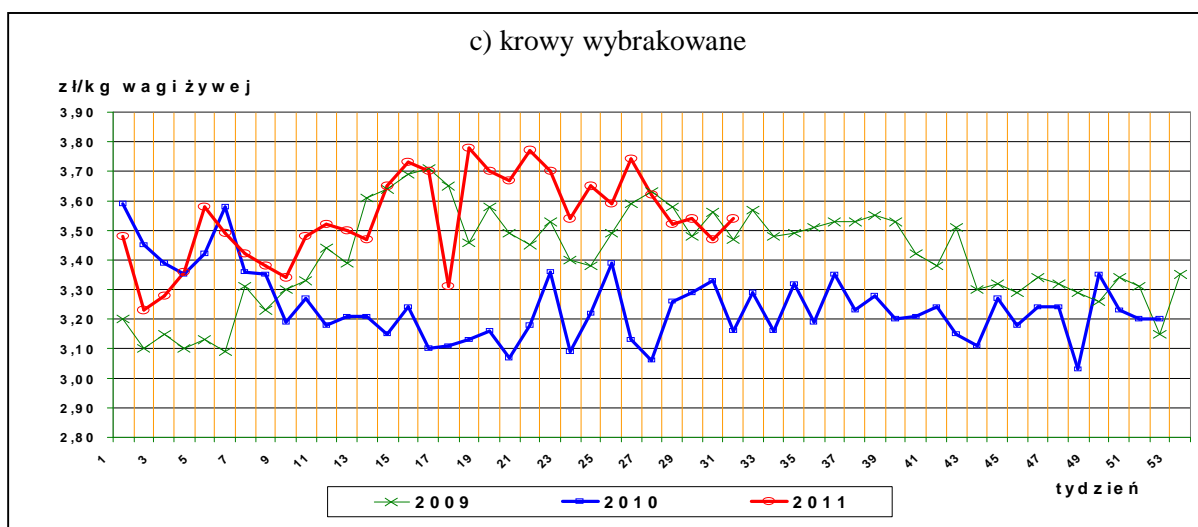
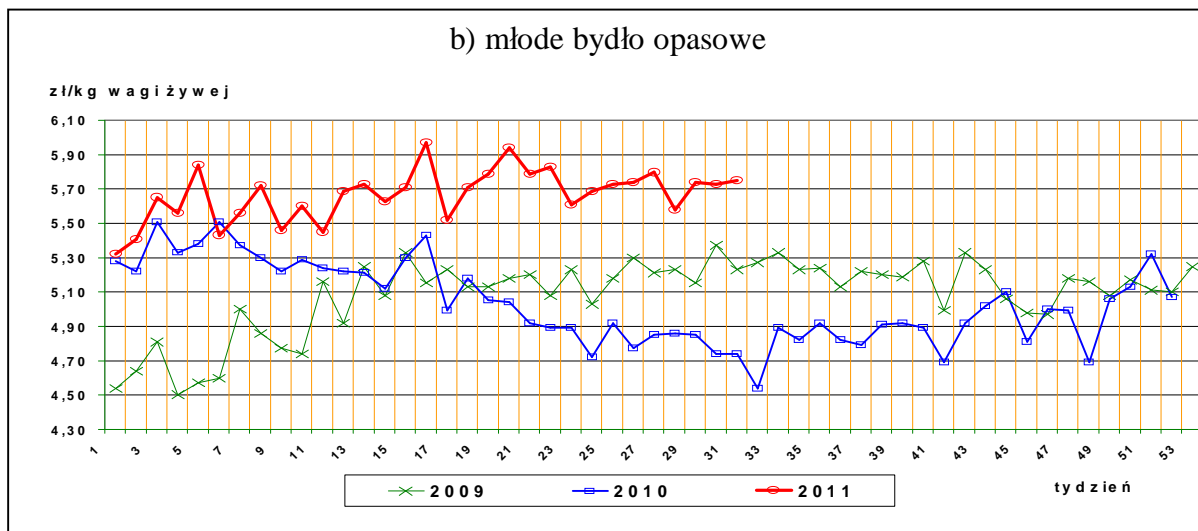
b) rostbef z kością



Rys17. Ceny bydła na targowiskach

a) cielęta 60-100kg





IV. Analiza handlu zagranicznego wołowiną

Informacje dotyczące zasad i procedur handlu zagranicznego na rynku wołowiny i cielęciny można odnaleźć na stronie internetowej Agencji Rynku Rolnego, pod adresem:

http://www.arr.gov.pl/index.php?option=com_content&view=article&id=41&Itemid=46

1. Dopłaty eksportowe Unii Europejskiej do wołowiny*

Tablica 14. Dopłaty eksportowe Unii Europejskiej do wołowiny i żywca wołowego (poziom subsydiów obowiązujący od 2 września 2010 roku, wg rozporządzenia Komisji Europejskiej (WE) Nr 840/2010.

Euro/100kg

Kategoria mięsa	Kod produktu	Kierunek eksportu	
		Kraje przeznaczenia**	Kraje przeznaczenia***
Mięso świeże lub chłodzone			
tusze ze zw. płci męskiej	0201 10 00 9130	24,40	14,40

Departament Rynków Rolnych

ćwiartki przednie ze zw. płci męskiej	0201 20 30 9110	18,30	10,80
ćwiartki zadnie ze zw. płci męskiej	0201 20 50 9110	30,50	17,90
Mięso drobne świeże o zaw. pow.78% mięsa	0201 30 00 9060	11,30	3,80
Mięso drobne mrożone o zaw. pow. 78% mięsa	0202 30 90 9200	11,30	3,80

Euro/100kg

<i>Kategoria bydła</i>	<i>Kod produktu</i>	<i>Kierunek eksportu</i>
<i>Bydło hodowlane czystej rasy</i>		
jałówki od 250 kg do 30 miesięcy	0102 10 10 9140	25,90 Euro do wszystkich miejsc przeznaczenia (państwa trzecie, inne terytoria, zaopatrzenie i miejsc przeznaczenia uważane za wywóz ze Wspólnoty)
Krowy od 250 kg do 30 miesięcy	0102 10 30 9140	

*- źródło : FAMMU/FAPA

***) Turcja, Ukraina, Białoruś, Mołdowa, Rosja, Gruzja, Armenia, Azerbejdżan, Kazachstan, Turkmenia, Uzbekistan, Tadżykistan, Kirgizja, Maroko, Algieria, Tunezja, Libia, Liban, Syria, Irak, Iran, Izrael, Zachodni Brzeg Jordanu/Strefa Gazy, Jordania, Arabia Saudyjska, Kuwejt, Bahrajn, Katar, Zjednoczone Emiraty Arabskie, Oman, Jemen, Pakistan, Sri Lanka, Myanmar (Birma), Tajlandia, Wietnam, Indonezja, Filipiny, Chiny, Korea Północna, Hongkong, Sudan, Mauretania, Mali, Burkina Faso, Niger, Czad, Republika Zielonego Przylądka, Senegal, Gambia, Gwinea Bissau, Gwinea, Sierra Leone, Liberia, Wybrzeże Kości Słoniowej, Ghana, Togo, Benin, Nigeria, Kamerun, Republika Środkowoafrykańska, Gwinea Równikowa, Wyspy Świętego Tomasza i Książęca, Gabon, Kongo, Kongo (Republika Demokratyczna), Ruanda, Burundi, Wyspa Świętej Heleny z przyległościami, Angola, Etiopia, Erytrea, Dżibuti, Somalia, Uganda, Tanzania, Seszele z przyległościami, Brytyjskie Terytorium Oceanu Indyjskiego, Mozambik, Mauritius, Komory, Majotta, Zambia, Malawi, Republika Południowej Afryki, Lesotho i Egipt.

****) Albania, Chorwacja, Bośnia i Hercegowina, Serbia, Kosowo, Czarnogóra, Była Jugosłowiańska Republika Macedonii.

Tablica 15. Polski handel zagraniczny końmi oraz mięsem końskim, bydłem żywym oraz mięsem wołowym w okresie I-V 2011r. *(dane tymczasowe, mogą ulec zmianie)*

a) eksport/ wywóz

CN	Nazwa towaru	EKSPORT/WYWÓZ			
		Wartość [tys. EUR]		Wolumen [tony]	
		<i>I-V 2010r.</i>	<i>I-V 2011r.</i>	<i>I-V 2010r.</i>	<i>I-V 2011r.</i>
0101	Konie żywe	9 340	9 030	5 255	4 809
0102	Bydło żywe	41 466	41 411	16 145	16 707
0201	Mięso wołowe świeże lub chłodzone	219 990	334 718	81 544	106 389
0202	Mięso wołowe mrożone	31 462	46 760	12 376	16 317
0205	Mięso końskie	13 293	13 768	5 010	5 067

b) import

CN	Nazwa towaru	IMPORT/PRZYWÓZ			
		Wartość [tys. EUR]		Wolumen [tony]	
		<i>I-V 2010r.</i>	<i>I-V 2011r.</i>	<i>I-V 2010r.</i>	<i>I-V 2011r.</i>
0101	Konie żywe	618	703	205	376

Departament Rynków Rolnych

0102	Bydło żywe	5 850	8 272	2 938	3 669
0201	Mięso wołowe świeże lub chłodzone	10 972	11 717	3 904	3 667
0202	Mięso wołowe mrożone	3 806	5 502	1 401	2 395
0205	Mięso końskie	30	53	16	30

c) saldo

CN	Nazwa towaru	SALDO	
		Wartość [tys. EUR]	
		I-V 2010r.	I-V 2011r.
0101	Konie żywe	8 722	8 327
0102	Bydło żywe	35 616	33 139
0201	Mięso wołowe świeże lub chłodzone	209 018	323 000
0202	Mięso wołowe mrożone	27 656	41 259
0205	Mięso końskie	13 263	13 715

Tablica 16. Kierunki, wolumen oraz **cenę eksportu/wywozu** bydła żywego oraz wołowiny z Polski w okresie I-V 2011r. (dane wstępne).

a) bydło żywe ogółem (CN 0102)

Kraj	sztuk	EUR/kg
Niderlandy	57 414	2,96
Włochy	47 804	2,74
Hiszpania	12 142	2,44
Chorwacja	12 035	2,41
Litwa	6 372	1,51
Bośnia i Hercegowina	5 656	2,28
Belgia	3 536	3,07
Grecja	2 278	2,16
Węgry	1 000	2,06
Niemcy	299	2,08
Rosja	282	3,76
Słowenia	133	5,52
Rumunia	105	2,12
Słowacja	69	3,16
Republika Czeska	56	2,15
Uzbekistan	49	4,49
Ukraina	23	3,51
OGÓLEM	149 253	2,48

b) bydło żywe do 80kg - cieleta (CN 01029005)

Kraj	sztuk	EUR/kg
Niderlandy	56 821	3,03
Włochy	38 646	3,31
Hiszpania	11 776	2,44

Departament Rynków Rolnych

Belgia	3 536	3,07
Bośnia i Hercegowina	2 232	2,27
Litwa	1 243	2,86
Chorwacja	867	2,67
Grecja	1	0,50
OGÓLEM	115 122	3,04

c) mięso wołowe świeże, chłodzone (CN 0201)

Kraj	ton	EUR/kg
Turecja	32 511	3,12
Włochy	18 806	3,25
Niderlandy	16 559	2,59
Niemcy	15 341	2,89
Hiszpania	6 939	3,63
Francja	2 159	4,03
Republika Czeska	2 058	4,23
Dania	1 668	3,37
Słowacja	1 589	3,31
Rosja	1 356	2,42
Izrael	950	4,22
Austria	941	3,00
Macedonia	860	2,65
Szwecja	675	5,15
Grecja	637	3,21
Wielka Brytania	516	5,77
Węgry	497	3,53
Finlandia	270	5,71
Belgia	267	4,16
Litwa	201	2,80
Rumunia	197	2,94
Iran	189	3,50
Łotwa	184	3,71
Estonia	169	3,17
Portugalia	154	3,58
Bułgaria	145	2,27
Bośnia i Hercegowina	142	2,63
Irlandia	120	6,42
Chorwacja	115	2,69
Słowenia	60	3,04
Kazachstan	30	3,44
Angola	23	1,52
Kosowo	18	2,44
Malta	6,0	4,54
Cypr	1,0	4,63
OGÓLEM	106 389	3,15

Departament Rynków Rolnych

d) mięso wołowe mrożone (CN 0202)

Kraj	ton	EUR/kg
Rosja	2 221	2,38
Włochy	1763	3,07
Kazachstan	1348	2,59
Niemcy	1 272	2,88
Niderlandy	1260	1,59
Szwecja	1 078	4,17
Francja	857	2,96
Bułgaria	834	2,43
Izrael	704	5,36
Dania	619	3,54
Wielka Brytania	441	3,19
Grecja	425	3,88
Hiszpania	363	1,05
Litwa	344	2,25
Austria	313	2,89
Belgia	279	2,73
Majotta	232	2,13
Cypr	222	3,44
Węgry	222	1,80
Estonia	211	2,72
Malta	165	3,31
Bośnia i Hercegowina	158	1,83
Iran	139	3,30
Macedonia	102	2,31
Irlandia	85	3,35
Słowacja	79	3,79
Ghana	73	0,35
Łotwa	72	2,43
Republika Czeska	68	4,24
Rumunia	59	3,51
Armenia	40	1,52
Słowenia	38	5,00
Finlandia	36	7,17
Kosowo	28	2,04
Wybrzeże Kości Słoniowej	24,0	0,44
Komory	23,0	2,07
Angola	23,0	1,25
Liberia	22,7	0,85
Hongkong	22,0	0,90
Turcja	20,0	9,33
Tadżykistan	18,0	2,21
Antyle Niderlandzkie	7,8	2,27
OGÓLEM	16 317	2,87

Departament Rynków Rolnych

Tablica 17. Kierunki, wolumen oraz **ceny importu/przywozu** bydła żywego oraz wołowiny do Polski w okresie I-V 2011r. (dane wstępne).

a) bydło żywe ogółem (CN 0102)

Kraj	sztuk	EUR/szt
Niemcy	2 834	1 487
Słowacja	1 702	499
Litwa	1534	195
Republika Czeska	835	1 126
Niderlandy	638	1 377
Belgia	473	1 340
Rumunia	444	317
Dania	166	1 393
Węgry	36	1 529
Francja	8	3 619
OGÓLEM	8 670	954

b) bydło żywe do 80kg (cielęta) CN 01029005)

Kraj	Wartość w Euro	sztuk	EUR/szt
Litwa	298 886	1 534	195
Rumunia	43 030	133	324
OGÓLEM	341 916	1 667	205

c) mięso wołowe świeże, chłodzone (CN 0201)

Kraj	ton	EUR/kg
Irlandia	1 284	4,02
Republika Czeska	604	2,68
Słowacja	461	2,01
Litwa	427	2,69
Niemcy	396	3,08
Łotwa	302	2,10
Wielka Brytania	61	3,31
Niderlandy	53	5,22
Dania	25	7,15
Włochy	20,8	2,73
Hiszpania	10,0	9,99
Austria	9,0	5,41
Francja	7,9	2,76
Argentyna	5,2	19,85
Brazylia	0,9	13,45
Stany Zjednoczone Ameryki	0,1	28,95
Paragwaj	0,05	11,02
Urugwaj	0,02	13,52
Australia	0,02	91,13
Nowa Zelandia	0,004	44,00
OGÓLEM	3 667	3,20

d) mięso wołowe mrożone (CN 0202)

Kraj	ton	EUR/kg
-------------	------------	---------------

Departament Rynków Rolnych

Wielka Brytania	1091	1,48
Republika Czeska	410	2,67
Irlandia	288	2,53
Niemcy	178	3,68
Litwa	130	2,93
Niderlandy	97	3,63
Belgia	90	2,35
Dania	54	3,82
Hiszpania	40	1,54
Argentyna	8,7	12,02
Rumunia	5,0	9,23
Nowa Zelandia	3,1	10,13
Brazylia	0,7	10,34
Urugwaj	0,5	9,14
Stany Zjednoczone Ameryki	0,3	15,31
Słowacja	0,2	3,65
OGÓLEM	2 395	2,30

V. Informacje statystyczne (dane GUS)

Tablica 18. Pogłowie bydła w Polsce

Lp.	Kategoria	Grudzień 2009		Czerwiec 2010	
		tys. szt. lub %	roczna zmiana [% lub pkt%]	tys. szt. lub %	roczna zmiana [%]
<i>Liczba bydła</i>					
	<i>Bydło ogółem</i>	5 590,2	+0,5%	5 724,0	+0,4%
	cielęta do 1 roku	1419,1	+2,6%	1456,8	-1,0%
	bydło 1-2 lata	1192,8	+9,0%	1243,9	+3,3%
	bydło >2lat	2978,3	-3,4%	3023,3	b.z.
	krowy	2678,2	-3,4%	2655,7	-1,2%
	w tym: - mleczne	2584,8	-4,2%	2538,2	-2,6%

Struktura stada w %

Cielęta do 1 roku	25,4	+0,5pkt %	25,5	-0,3pkt %
Bydło 1-2 lata	21,3	+1,6pkt%	21,7	+0,6pkt %
Krowy	47,9	-1,9pkt%	46,4	-0,8pkt %
Bydło>2lat	53,3	-2,1pkt%	6,4	-0,3pkt %

Lp.	Kategoria	Grudzień 2010	Czerwiec 2011
-----	-----------	---------------	---------------

Departament Rynków Rolnych

	<i>tys. szt. lub %</i>	<i>roczna zmiana [% lub pkt%]</i>	<i>tys. szt. lub %</i>	<i>roczna zmiana [%]</i>
<i>Liczba bydła</i>				
Bydło ogółem	5559,5	-0,5 pkt%		
cielęta do 1 roku	1385,8	-2,4 pkt %		
bydło 1-2 lata	1226,3	+2,8 pkt%		
bydło >2lat	2947,4	-1,0 pkt%		
krowy	2635,5	-1,4 pkt%		
w tym: - mleczne	2528,8	-2,2 pkt%		

<i>Struktura stada w %</i>		
Cielęta do 1 roku	24,9%	-0,5 pkt%
Bydło 1-2 lata	22,1%	+0,8 pkt%
Krowy	47,4%	-0,5pkt%
Bydło>2lat	53,0%	-0,3pkt%

**Tablica 19. Ceny skupu oraz ceny targowiskowe bydła rzeźnego ogółem (bez cieląt) w 2011r. wg GUS*
(lata2004-2010 w wydaniu Excel)**

2011													
	I	II	III	IV	V	VI	VII	VIII	IX	X	XI	XII	I-XII
cena skupu	5,23	5,33	5,71	5,75	5,80	5,65							
cena targowiskowa	5,11	5,23	5,27	5,51	5,52	5,46							

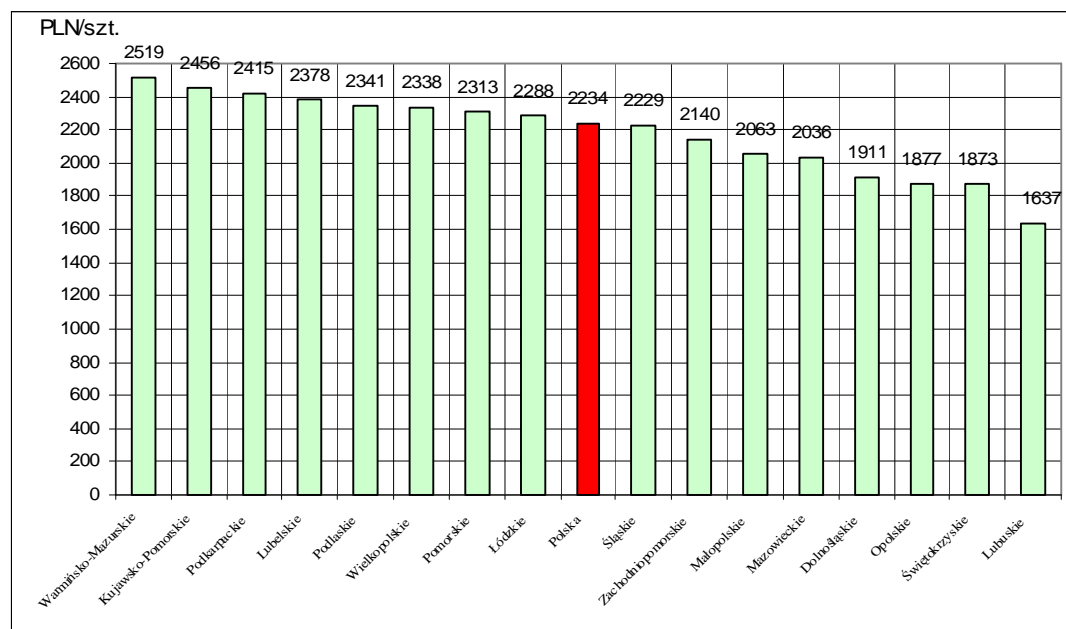
*- w zł/kg w.ż.

Tablica 20. Ceny skupu* krów rzeźnych w Polsce oraz wg województw oraz wg miesięcy w roku 2011

województwo/miesiąc	Styczeń	Luty	Marzec	Kwiecień	Maj	Czerwiec	Lipiec	Sierpień	Wrzesień	Październik	Listopad	Grudzień
	w zł za sztukę											
olska	1953,69	1982,89	2159,78	2143,18	2192,12	2234,46						
olnośląskie	1886,06	2107,52	2045,30	2120,94	2010,99	1910,68						
łódzkie	2224,47	2192,67	2405,67	2412,97	2482,66	2456,12						
świętokrzyskie	2089,42	2087,32	2238,16	2246,09	2232,84	2378,41						
śląskie	1699,69	1667,54	1823,06	1725,36	1669,30	1637,34						
opolskie	2048,82	1966,14	2176,05	2226,06	2175,85	2288,05						
świętomaryckie	1803,63	1869,32	1908,54	2053,03	2031,57	2063,02						
zachodniopomorskie	1752,15	1822,84	1963,72	1888,01	1922,81	2035,71						
pomorskie	1834,50	1815,46	2153,61	1928,48	1961,70	1876,62						
zachodniopomorskie	1964,60	2215,04	2222,58	2393,70	2497,67	2415,37						
śląskie	2058,16	2095,86	2258,27	2266,74	2351,86	2341,28						
pomorskie	2021,23	2017,40	2283,63	2269,33	1761,42	2313,44						
śląskie	1751,49	2059,33	1773,54	2090,05	2110,27	2229,45						
świętokrzyskie	1639,18	1597,00	1741,27	1461,53	1728,30	1873,45						
świętomaryckie	2199,81	2119,91	2291,70	2379,71	2479,43	2518,66						
śląskie	1941,49	1986,59	2239,85	2223,38	2398,62	2337,92						
zachodniopomorskie	1923,96	1937,87	2390,09	2259,60	2079,80	2140,06						

wg siedziby producenta żywca –wstępne dane GUS

Rys. 18. Graficzny obraz cen skupu(producenta) krów rzeźnych w Polsce* wg województw w czerwcu 2011r.



**Tabl. 21 Zestawienie monitorowanych danych w zakresie skupu z rynku wołowiny w latach 2003-2010
(wybrane fragmenty z bazy danych)**

a) ceny zakupu bydła rzeźnego w PLN/kg mpc w układzie miesięcznym, kwartalnym, półrocznym i rocznym.

	I	II	III	IV	V	VI	VII	VIII	IX	X	XI	XII
bydło ogółem	5,24	5,17	5,22	5,34	5,05	5,18	4,85	4,94	4,93	5,07	5,12	5,10
byki do 2 lat (A)	6,22	6,29	6,29	6,25	6,27	6,22	6,09	6,12	6,12	6,05	5,99	5,90
byki >2 lat (B)	6,07	6,03	5,96	5,79	5,71	6,09	6,27	6,13	5,93	5,95	5,77	5,81
wolce (C)	6,03	6,16	6,15	6,12	5,99	0,00	5,86	6,07	0,00	5,57	5,87	5,48
krowy (D)	3,46	3,39	3,38	3,27	3,30	3,27	3,27	3,44	3,74	4,02	3,87	3,76
jałówki (E)	5,92	5,97	5,96	5,88	5,89	5,84	5,70	5,68	5,59	5,57	5,56	5,50
2004												
												zł/kg mpc
	I	II	III	IV	V	VI	VII	VIII	IX	X	XI	XII
bydło ogółem	5,25	5,46	5,73	5,88	6,77	8,04	7,34	7,32	7,51	7,46	7,27	7,20
byki do 2 lat (A)	6,06	6,17	6,33	6,58	7,69	8,83	8,18	8,10	8,25	8,21	8,16	8,16
byki >2 lat (B)	6,12	6,22	6,32	6,31	7,71	9,02	8,10	8,10	8,08	8,32	8,11	8,15
wolce (C)	0,00	0,00	5,94	0,00	0,00	7,88	0,00	8,50	6,44	7,20	6,87	6,70
krowy (D)	3,85	4,35	4,74	5,07	5,80	7,48	6,47	6,60	6,92	6,86	6,57	6,32
jałówki (E)	5,56	5,65	5,84	6,01	6,69	7,77	7,15	7,04	7,20	7,27	7,18	7,10
2005												
												zł/kg mpc
	I	II	III	IV	V	VI	VII	VIII	IX	X	XI	XII
bydło ogółem	7,42	7,98	8,16	8,13	8,07	8,21	8,19	8,17	7,98	7,65	7,64	7,51
byki do 2 lat (A)	8,35	8,75	8,82	8,88	8,75	8,89	8,79	8,86	8,76	8,60	8,65	8,60
byki >2 lat (B)	8,32	8,54	8,71	8,83	8,71	8,71	8,63	8,69	8,65	8,56	8,58	8,49
wolce (C)	0,00	6,28	8,25	8,45	9,10	0,00	7,66	0,00	7,39	8,25	0,00	7,38
krowy (D)	6,64	7,24	7,48	7,42	7,40	7,51	7,42	7,42	7,13	6,63	6,56	6,28
jałówki (E)	7,29	7,59	7,70	7,73	7,81	7,73	7,66	7,72	7,61	7,48	7,47	7,37

Wykorzystanie możliwe z dokładnym podaniem źródła

Departament Rynków Rolnych

zł/kg mpc												
2006												
	I	II	III	IV	V	VI	VII	VIII	IX	X	XI	XII
bydło ogółem	7,70	8,08	8,21	8,27	8,34	8,49	8,22	8,15	8,32	8,10	7,88	7,91
byki do 2 lat (A)	8,86	9,12	9,29	9,33	9,36	9,46	9,25	9,11	9,26	9,07	8,98	8,91
byki >2 lat (B)	8,70	8,96	9,08	9,20	9,32	9,40	9,27	9,24	9,34	9,20	8,92	8,91
wolce (C)	7,28	6,37	7,67	0,00	7,79	0,00	7,40	0,00	7,21	8,03	7,43	7,27
krowy (D)	6,62	6,88	7,19	7,18	7,26	7,45	7,20	7,00	7,15	7,05	6,81	6,66
jałówki (E)	7,56	7,71	7,79	7,84	7,86	7,99	7,90	7,79	7,88	7,81	7,59	7,63

zł/kg mpc												
2007												
	I	II	III	IV	V	VI	VII	VIII	IX	X	XI	XII
bydło ogółem	8,14	8,29	8,23	8,10	7,82	7,72	7,68	7,93	8,07	7,75	7,50	7,55
byki do 2 lat (A)	9,14	9,15	9,03	8,95	8,66	8,49	8,37	8,70	8,73	8,49	8,33	8,37
byki >2 lat (B)	9,16	9,20	8,92	8,93	8,56	8,52	8,54	8,71	8,82	8,48	8,14	8,23
wolce (C)	0,00	0,00	7,77	8,73	7,58	6,64	0,00	7,17	7,90	7,45	8,17	6,36
krowy (D)	6,87	7,14	7,21	7,14	6,95	6,92	6,91	7,08	7,33	7,03	6,57	6,42
jałówki (E)	7,72	7,80	7,77	7,66	7,53	7,49	7,49	7,66	7,77	7,56	7,45	7,45

zł/kg mpc												
2008												
	I	II	III	IV	V	VI	VII	VIII	IX	X	XI	XII
bydło ogółem	7,97	8,08	8,06	8,07	8,08	8,28	7,90	7,94	8,12	8,10	8,00	8,24
byki do 2 lat (A)	8,82	8,75	8,66	8,71	8,69	8,85	8,59	8,70	8,85	8,91	8,91	9,16
byki >2 lat (B)	8,76	8,62	8,50	8,64	8,75	8,98	8,71	8,85	9,01	8,99	8,98	8,93
wolce (C)	7,39	7,82	8,39	6,26	8,42	9,30	7,97	7,87	7,40	0,00	7,63	7,55
krowy (D)	6,83	7,01	7,16	7,21	7,25	7,50	7,10	7,08	7,22	7,17	6,89	7,06
jałówki (E)	7,68	7,76	7,83	7,81	7,83	7,93	7,70	7,67	7,81	7,80	7,75	7,92

zł/kg mpc												
2009												
	I	II	III	IV	V	VI	VII	VIII	IX	X	XI	XII
bydło ogółem	8,66	9,13	9,47	9,28	9,43	9,70	9,46	9,27	9,19	8,82	8,92	9,08

Departament Rynków Rolnych

byki do 2 lat (A)	9,51	9,92	10,25	10,13	10,31	10,60	10,44	10,43	10,32	10,04	10,21	10,31
byki >2 lat (B)	9,55	9,99	10,47	10,41	10,57	10,84	10,67	10,71	10,67	10,47	10,46	10,48
wolce (C)	7,06	8,34	0,00	0,00	8,00	0,00	0,00	0,00	7,45	8,46	8,35	0,00
krowy (D)	7,50	7,85	8,32	8,23	8,29	8,56	8,20	7,93	7,77	7,36	7,34	7,37
jałówki (E)	8,22	8,51	8,90	8,88	8,90	9,12	9,03	9,00	8,98	8,75	8,83	8,87
2010												zł/kg mpc
	I	II	III	IV	V	VI	VII	VIII	IX	X	XI	XII
bydło ogółem	9,43	9,45	8,78	8,78	8,44	8,45	8,29	8,51	8,66	8,79	9,40	9,91
byki do 2 lat (A)	10,66	10,58	9,71	9,55	9,03	8,98	8,83	9,13	9,31	9,63	10,58	11,18
byki >2 lat (B)	10,96	10,74	9,81	9,73	9,14	9,11	8,90	9,33	9,55	9,85	10,86	11,38
wolce (C)	0,00	10,54	9,24	5,99	8,44	8,06	8,08	8,63	7,65	0,00	0,00	8,09
krowy (D)	7,70	7,76	7,67	7,68	7,56	7,66	7,50	7,46	7,60	7,56	7,63	7,85
jałówki (E)	9,17	9,23	8,61	8,46	8,19	8,24	8,12	8,27	8,42	8,46	8,68	9,02

2003 kwartał					2003 półrocze			2003	
	I-III	IV-VI	VII-IX	X-XII		I-VI	VII-XII		I-XII
bydło ogółem	5,21	5,18	4,90	5,09	bydło ogółem	5,19	5,00	bydło ogółem	5,10
byki do 2 lat (A)	6,26	6,25	6,11	5,99	byki do 2 lat (A)	6,26	6,04	byki do 2 lat (A)	6,16
byki >2 lat (B)	6,01	5,84	6,14	5,87	byki >2 lat (B)	5,96	6,02	byki >2 lat (B)	6,00
wolce (C)	6,13	6,04	5,93	5,70	wolce (C)	6,10	5,72	wolce (C)	5,88
krowy (D)	3,41	3,28	3,48	3,91	krowy (D)	3,35	3,70	krowy (D)	3,53
jałówki (E)	5,94	5,87	5,65	5,55	jałówki (E)	5,91	5,59	jałówki (E)	5,76
2004 kwartał					2004 półrocze			2004	
	I-III	IV-VI	VII-IX	X-XII		I-VI	VII-XII		I-XII
bydło ogółem	5,52	7,11	7,40	7,31	bydło ogółem	6,27	7,35	bydło ogółem	6,94
byki do 2 lat (A)	6,21	7,96	8,18	8,18	byki do 2 lat (A)	7,00	8,18	byki do 2 lat (A)	7,73
byki >2 lat (B)	6,25	7,93	8,11	8,20	byki >2 lat (B)	7,06	8,14	byki >2 lat (B)	7,90
wolce (C)	5,94	7,88	7,62	6,95	wolce (C)	7,26	7,05	wolce (C)	7,06
krowy (D)	4,39	6,40	6,71	6,57	krowy (D)	5,49	6,64	krowy (D)	6,25

Departament Rynków Rolnych

jałówki (E) 5,69 6,88 7,13 7,18	jałówki (E) 6,17 7,15	jałówki (E) 6,69
2005 kwartał	2005 półrocze	2005
I-III IV-VI VII-IX X-XII	I-VI VII-XII	I-XII
bydło ogółem 7,90 8,14 8,13 7,60	bydło ogółem 8,04 7,90	bydło ogółem 7,97
byki do 2 lat (A) 8,69 8,84 8,81 8,62	byki do 2 lat (A) 8,78 8,73	byki do 2 lat (A) 8,76
byki >2 lat (B) 8,53 8,75 8,66 8,54	byki >2 lat (B) 8,66 8,62	byki >2 lat (B) 8,64
wolce (C) 6,18 8,52 7,48 7,74	wolce (C) 6,44 7,48	wolce (C) 7,24
krowy (D) 7,14 7,45 7,34 6,47	krowy (D) 7,33 6,95	krowy (D) 7,14
jałówki (E) 7,54 7,76 7,67 7,44	jałówki (E) 7,66 7,55	jałówki (E) 7,61
2006 kwartał	2006 półrocze	2006
I-III IV-VI VII-IX X-XII	I-VI VII-XII	I-XII
bydło ogółem 8,05 8,36 8,23 7,96	bydło ogółem 8,21 8,10	bydło ogółem 8,15
byki do 2 lat (A) 9,14 9,38 9,20 8,99	byki do 2 lat (A) 9,26 9,10	byki do 2 lat (A) 9,18
byki >2 lat (B) 8,96 9,31 9,29 9,02	byki >2 lat (B) 9,18 9,16	byki >2 lat (B) 9,17
wolce (C) 6,70 7,79 7,30 7,44	wolce (C) 6,97 7,41	wolce (C) 7,22
krowy (D) 6,95 7,29 7,11 6,86	krowy (D) 7,12 6,98	krowy (D) 7,05
jałówki (E) 7,71 7,89 7,85 7,68	jałówki (E) 7,80 7,76	jałówki (E) 7,78
2007 kwartał	2007 półrocze	2007
I-III IV-VI VII-IX X-XII	I-VI VII-XII	I-XII
bydło ogółem 8,22 7,87 7,91 7,61	bydło ogółem 8,04 7,75	bydło ogółem 7,89
byki do 2 lat (A) 9,11 8,70 8,62 8,40	byki do 2 lat (A) 8,91 8,51	byki do 2 lat (A) 8,71
byki >2 lat (B) 9,07 8,65 8,70 8,30	byki >2 lat (B) 8,85 8,54	byki >2 lat (B) 8,69
wolce (C) 7,77 7,39 7,41 7,22	wolce (C) 7,42 7,28	wolce (C) 7,40
krowy (D) 7,07 6,99 7,11 6,73	krowy (D) 7,03 6,91	krowy (D) 6,97
jałówki (E) 7,77 7,55 7,64 7,50	jałówki (E) 7,66 7,57	jałówki (E) 7,61

Departament Rynków Rolnych

2008 kwartał					2008 półrocze			2008	
	I-III	IV-VI	VII-IX	X-XII		I-VI	VII-XII		I-XII
bydło ogółem	8,04	8,14	7,99	8,11	bydło ogółem	8,09	8,05	bydło ogółem	8,07
byki do 2 lat (A)	8,74	8,75	8,71	8,98	byki do 2 lat (A)	8,75	8,86	byki do 2 lat (A)	8,80
byki >2 lat (B)	8,64	8,79	8,88	8,97	byki >2 lat (B)	8,72	8,91	byki >2 lat (B)	8,82
wolce (C)	7,52	6,82	7,75	7,62	wolce (C)	7,34	7,71	wolce (C)	7,45
krowy (D)	6,99	7,31	7,14	7,05	krowy (D)	7,16	7,09	krowy (D)	7,13
jałówki (E)	7,76	7,85	7,73	7,82	jałówki (E)	7,81	7,78	jałówki (E)	7,79

2009 kwartał					2009 półrocze			2009	
	I-III	IV-VI	VII-IX	X-XII		I-VI	VII-XII		I-XII
bydło ogółem	9,11	9,46	9,31	8,94	bydło ogółem	9,30	9,13	bydło ogółem	9,22
byki do 2 lat (A)	9,92	10,33	10,39	10,19	byki do 2 lat (A)	10,13	10,30	byki do 2 lat (A)	10,21
byki >2 lat (B)	10,13	10,61	10,68	10,47	byki >2 lat (B)	10,38	10,57	byki >2 lat (B)	10,49
wolce (C)	8,26	8,00	7,45	8,45	wolce (C)	8,18	7,85	wolce (C)	8,13
krowy (D)	7,91	8,35	7,96	7,35	krowy (D)	8,15	7,67	krowy (D)	7,89
jałówki (E)	8,57	8,96	9,00	8,81	jałówki (E)	8,78	8,91	jałówki (E)	8,85

2010 kwartał					2010 półrocze			2010	
	I-III	IV-VI	VII-IX	X-XII		I-VI	VII-XII		I-XII
bydło ogółem	9,17	8,54	8,50	9,37	bydło ogółem	8,83	8,96	bydło ogółem	8,90
byki do 2 lat (A)	10,27	9,15	9,11	10,49	byki do 2 lat (A)	9,66	9,84	byki do 2 lat (A)	9,76
byki >2 lat (B)	10,45	9,25	9,26	10,72	byki >2 lat (B)	9,67	9,93	byki >2 lat (B)	9,83
wolce (C)	9,36	8,25	8,16	8,09	wolce (C)	8,59	8,11	wolce (C)	8,29
krowy (D)	7,71	7,64	7,53	7,68	krowy (D)	7,67	7,61	krowy (D)	7,64
jałówki (E)	8,94	8,28	8,29	8,71	jałówki (E)	8,59	8,50	jałówki (E)	8,54

b) średnie wagi ubijanego bydła w latach 2004-2009 wg kategorii bydła

A - młode byki

Rok/miesiąc	I	II	III	IV	V	VI	VII	VIII	IX	X	XI	XII	I-XII
2004	299,4	296,4	293,7	293,5	293,5	291,6	290,2	286,3	285,4	285,1	291,2	297,8	291,3

Wykorzystanie możliwe z dokładnym podaniem źródła

Departament Rynków Rolnych

2005	304,1	308,1	308,2	310,9	309,9	309,1	307	300,6	303,3	304,3	311,8	315,5	307,6
2006	317,1	319,9	324	319,5	325,8	323,8	312,8	313	315,2	311,2	316,2	321,8	318,7
2007	325,7	327,9	329,1	329,9	328,7	330	327,9	324	329,3	312,8	317,5	319,0	325,4
2008	326,5	327	324,5	322,6	325,7	323,8	317	314,4	314,6	310,5	315,1	321,7	320,4
2009	322,2	324,3	325,9	324,2	325,3	324,5	323,3	316,2	320,1	320,0	324,5	330,0	323,6
2010	333,4	341,3	335,1	343,1	346,2	345,9	340,4	336,9	334,2	325,7	326,4	326,3	335,8

D - krowy

Rok/miesiąc	I	II	III	IV	V	VI	VII	VIII	IX	X	XI	XII	I-XII
2004	272,2	271,5	272	273,1	267,2	269,6	261,5	261,4	264,8	267	266,4	271,3	267,3
2005	272,1	274,8	271,8	273,4	271	266,4	264,6	261,1	266,6	272,5	270,6	272,4	269,2
2006	275,1	273,4	273,4	272,9	270,4	264,2	260,2	258,1	263,5	263,9	264,9	266,9	267,5
2007	274,1	274,9	274	272,3	271,9	269,2	267,9	264,6	266	268,8	269,1	271,6	270,2
2008	273,9	274,9	273,8	270	271,9	270,5	268,6	265	266,5	266,6	269,7	274,6	270,3
2009	276,8	274,3	276,4	273,6	273,8	272,1	268,6	266,8	269,5	271,4	275,6	277,1	272,8
2010	278,5	282,1	281,7	280,5	280,9	279	275	272,9	275,5	275,1	275	277,5	277,8

E - jałówki

Rok/miesiąc	I	II	III	IV	V	VI	VII	VIII	IX	X	XI	XII	I-XII
2004	240,7	241,7	243,7	237,7	240,8	241,5	243,3	237,1	241,6	238,8	245,7	249,9	242,4
2005	253,1	256,9	255	253,3	253	252,2	251,1	247,9	246,7	249,2	250,4	256,2	251,9
2006	257,8	258,6	259,4	256,4	257,6	256,1	250,4	248,4	249,2	246,2	246,3	251,0	253,1
2007	257	258,6	258,5	260,5	258,8	257,5	254,5	250,9	249,3	246,9	251,1	253,0	254,3
2008	260	259,7	256,5	253,2	257,9	255,5	249	247,1	246,8	243,8	247,6	252,5	252,2
2009	254,8	256,4	258,2	257,4	257,4	255,2	253,6	250,6	251,8	252,9	255,6	260,8	255,4
2010	261,8	267,4	265,7	267,9	268,8	266,9	264,4	259,9	258,1	254,5	258,1	262,5	262,8

Uwaga:

Zainteresowanych pozyskaniem danych z zakresu monitoringu cen sprzedaży oraz cen targowiskowych w latach 2004-2009 jak i pozostałych danych m.inn. cen zakupu, danych GUS i Komisji Europejskiej, zapraszam do wydania biuletynu w wersji EXCEL:

http://www.minrol.gov.pl/FileRepozytory/FileRepozytoryShowImage.aspx?item_id=40582

Biuletyn „*Rynek wołowiny i cielęciny*” ukazuje się w każdy czwartek o godz. 13⁰⁰.

Informacje zamieszczane w tym biuletynie przekazywane są przez współpracujące z nami podmioty na podstawie Ustawy o badaniach rynkowych z dn. 30 marca 2001r.

Wydawca:

Ministerstwo Rolnictwa i Rozwoju Wsi,

Departament Rynków Rolnych

ul. Wspólna 30, 00-930 Warszawa,

tel. (022) 623-12-54, fax (022) 623-27-06 lub 07

Internet: <http://www.minrol.gov.pl/bia>, E-mail: biuletyn@minrol.gov.pl

Autor: Krzysztof Seredyn tel. (022) 623-12-54; E-mail: Krzysztof.Seredyn@minrol.gov.pl