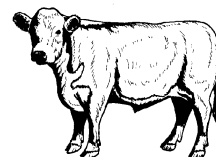


ZINTEGROWANY SYSTEM ROLNICZEJ INFORMACJI RYNKOWEJ

(Podstawa prawna: Ustawa o rolniczych badaniach rynkowych z dnia 30 marca 2001r.)

Rynek wołowiny i cielęciny



NR 25/2012

Czwartek, 28 czerwca 2012r

Notowania¹ z okresu 18-24.06.2012r.

Spis treści

I.	<u>Zakupy bydła rzeźnego w ubojniach</u>	2
1.	Ceny zakupu bydła w Polsce oraz w makroregionach.....	2
2.	Ceny skupu żywca wołowego w Polsce (dane GUS).....	4
3.	Ceny bydła w Polsce na tle UE.....	10
4.	Ceny bydła w UE.....	10
5.	Uboje bydła rzeźnego w Polsce w okresie I-V 2012r.....	14
II.	<u>Sprzedaż wołowiny</u>	16
1.	Ceny wołowiny w zakładach mięsnych w kraju.....	16
2.	Ceny wołowiny na krajowych giełdach towarowych.....	18
3.	Ceny bydła na targowiskach.....	19
III.	<u>Graficzna prezentacja cen w roku 2012 na tle lat 2010 i 2009</u>	21
IV.	<u>Analiza handlu zagranicznego wołowiną</u>	25
1.	Dopłaty eksportowe w UE do wołowiny.....	25
2.	Handel zagraniczny koźmi, bydlętem oraz mięsem wołowym w Polsce w okresie I-IV 2012r.....	26
3.	Kierunki, wolumen oraz ceny eksportu/wywozu oraz importu/przywozu bydła żywego oraz wołowiny z Polski w okresie I-IV 2012r.....	27
V.	<u>Informacje statystyczne (dane GUS)</u>	30
1.	Pogłowie bydła w Polsce.....	30
2.	Ceny skupu i ceny targowiskowe bydła rzeźnego w latach 2004 - 2012.....	31
3.	Ceny skupu krów rzeźnych w Polsce w latach 2005 - 2012 wg województw i miesięcy.....	31
VI.	Zestawienie monitorowanych danych w zakresie skupu z rynku wołowiny w latach 2003-2012.....	31

¹ Badanie cen zakupu i cen sprzedaży w zakładach mięsnych prowadzone jest na reprezentatywnej próbie. Ceny zakupu rejestrowane są dla klas SEUROP wg rozporządzenia Rady (WE) Nr 1234/2007 z dnia 22 października 2007r. ustanawiającego wspólną organizację rynków rolnych oraz przepisy szczegółowe dotyczące niektórych produktów rolnych („rozporządzenie o jednolitej wspólnej organizacji rynku”) (Dz.U. L 299 z 16.11.2007, str. 1, z późn. zm.) i wg rozporządzenia Komisji (WE) nr 1249/2008 z dnia 10 grudnia 2008 r. r. ustanawiającego szczegółowe zasady wdrożenia wspólnotowych skal klasyfikacji tusz wołowych, wieprzowych i baranich oraz raportowania ich cen (Dz. U. Nr L 337 z 16.12.2008, str. 3 z późn. zm.) oraz rozporządzenia Ministra Rolnictwa i Rozwoju Wsi z dnia 4 lutego 2009 r. w sprawie szczegółowego sposobu oznaczania klasy jakości handlowej tusz wołowych (Dz.U. z dn. 19.02.2009r. Nr 28, poz. 180). Ceny zakupu rejestrowane są dla masy poubojowej schłodzonej.

Badanie cen targowiskowych prowadzone jest na targowiskach na których dokonywany jest obrót bydlętem a ceny rejestrowane są jako średnie arytmetyczne zrealizowanych transakcji.

Wykorzystanie możliwe z dokładnym podaniem źródła

Departament Rynków Rolnych

I. Zakupy bydła rzeźnego w ubojniach

1.1 Ceny zakupu bydła rzeźnego w Polsce.

Tablica 1. Zbiornicze zestawienie danych dotyczących zakupionego bydła rzeźnego w ubojniach w kraju

Kategoria bydła	CENA ZAKUPU*					Średnia masa tuszy ciepłej		Liczba sztuk	Struktura zakupu	
	wg w.ż.** [zł/kg]	dla mpc [zł/tonę]	dla mps [zł/tonę]	Zmiana ceny mps [%]		[kg]	Zmiana		Zmiana	[%]
	2012-06-24	2012-06-24	2012-06-24	tyg.	roczna	2012-06-24	tyg. [%]	tyg. [%]		2012-06-24
Bydło ogółem	6,36	12 554	12 805	0,7	19,1	302,5	0,5	-4,7	100,0	-
Byki do 2 lat (U+R+O)	7,10	13 175	13 439	0,8	15,1	336,1	0,2	-1,8	46,6	1,4
Byki >2 lat (R+O)	7,03	13 138	13 401	0,8	14,9	371,2	-0,7	-9,4	4,3	-0,2
Wolce (U+R+O)	-	-	-	-	--	-	-	-	0,0	0,0
Krowy (R+O+P)	5,34	11 480	11 710	0,5	22,2	266,0	0,3	-7,6	32,8	-1,0
Jałówki (U+R+O)	6,32	12 255	12 500	-0,2	20,4	261,8	0,4	-5,2	16,3	-0,1

* - jest to cena netto zapłacona dostawcom bydła za dostarczony do rzeźni lub zakupiony przez rzeźnię pełnowartościowy żywiec wołowy na bazie franco zakład czyli wraz z kosztami transportu dostawcy jak i rzeźni jeśli poniosła ona koszty transportu związane z zakupem żywca. Cena ta zawiera również wszelkie dodatkowe płatności (premie, nagrody itp.) niezależnie od okresu w jakim zostały wypłacone.

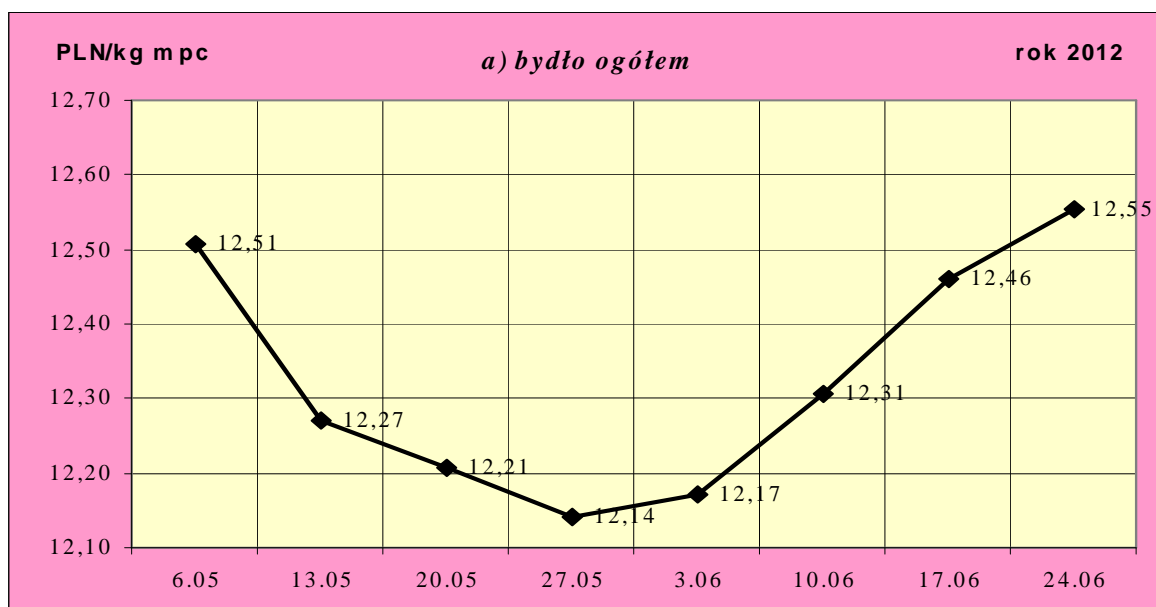
** - w.ż. - waga żywa, mpc - masa poubojowa ciepła, mps - masa poubojowa schłodzona

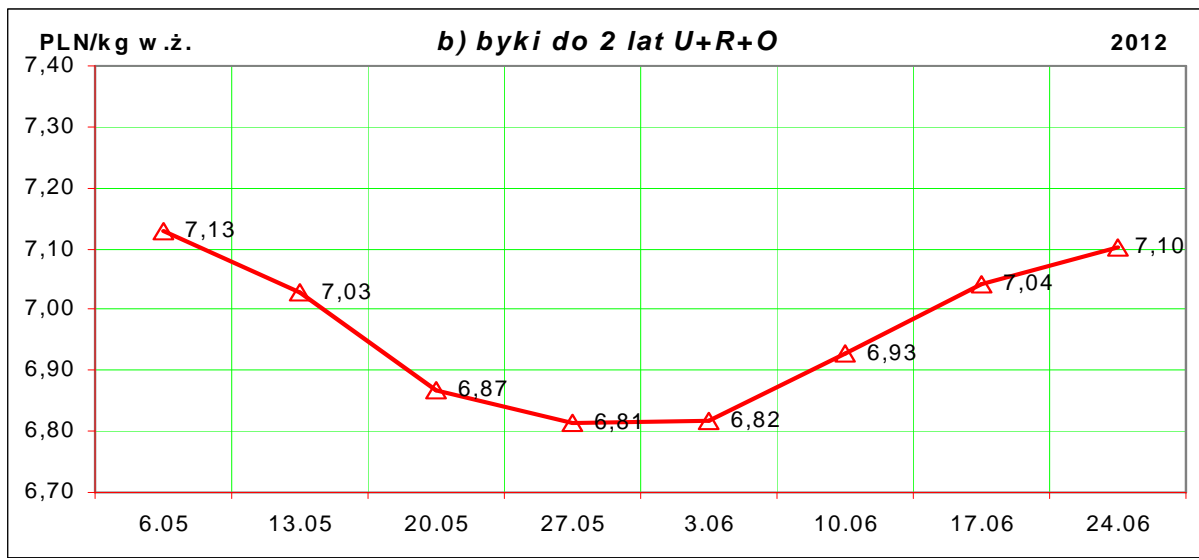
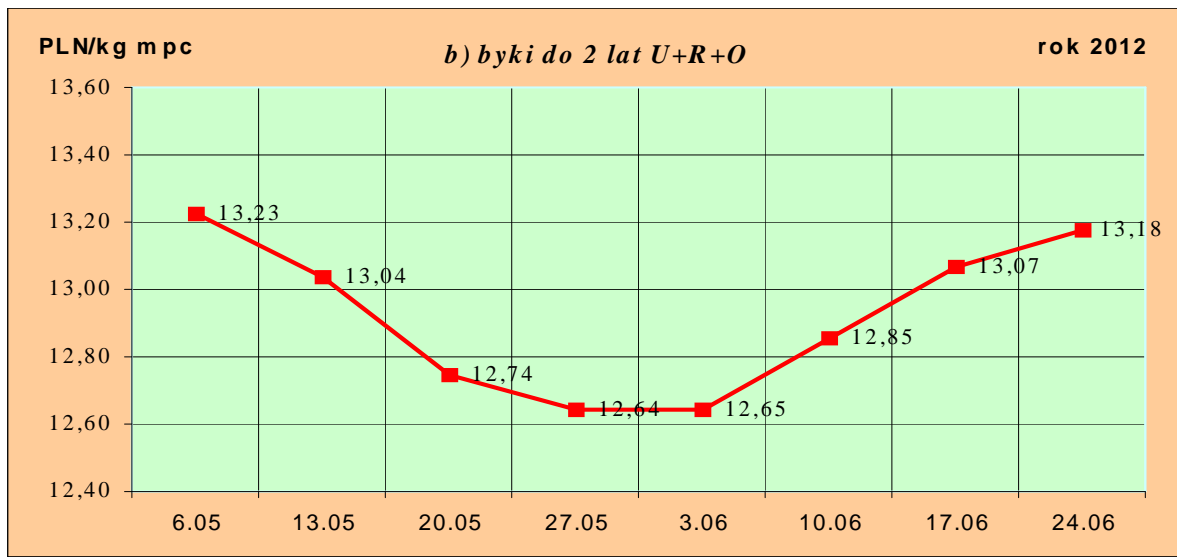
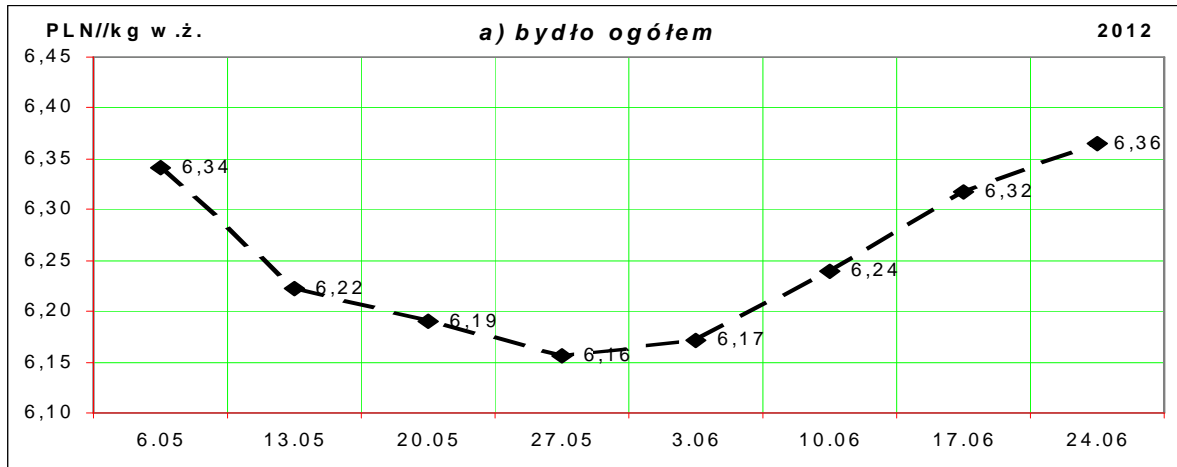
*** - daty podane w tablicach oznaczają ostatni dzień analizowanego tygodnia (poniedziałek-niedziela).

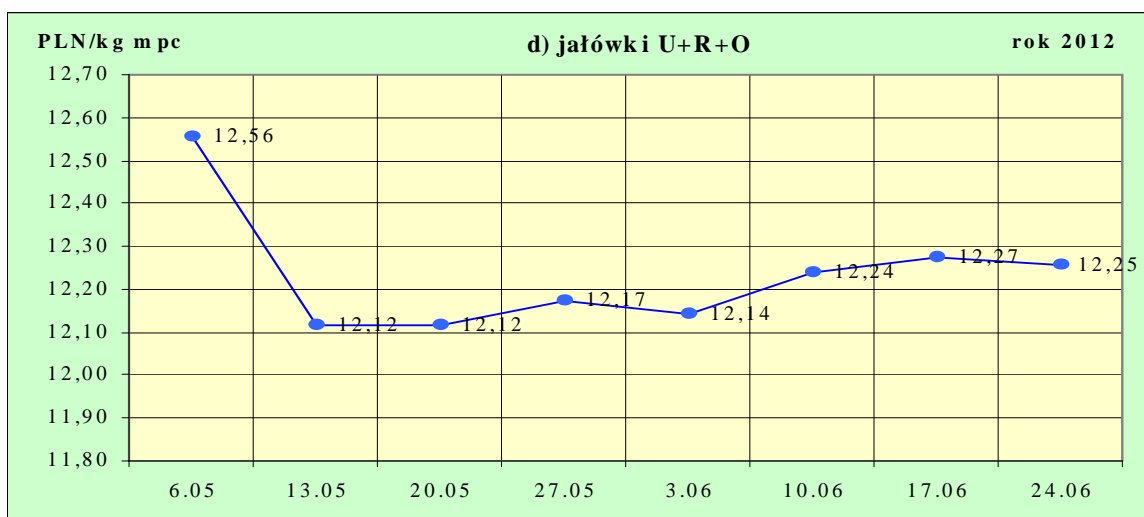
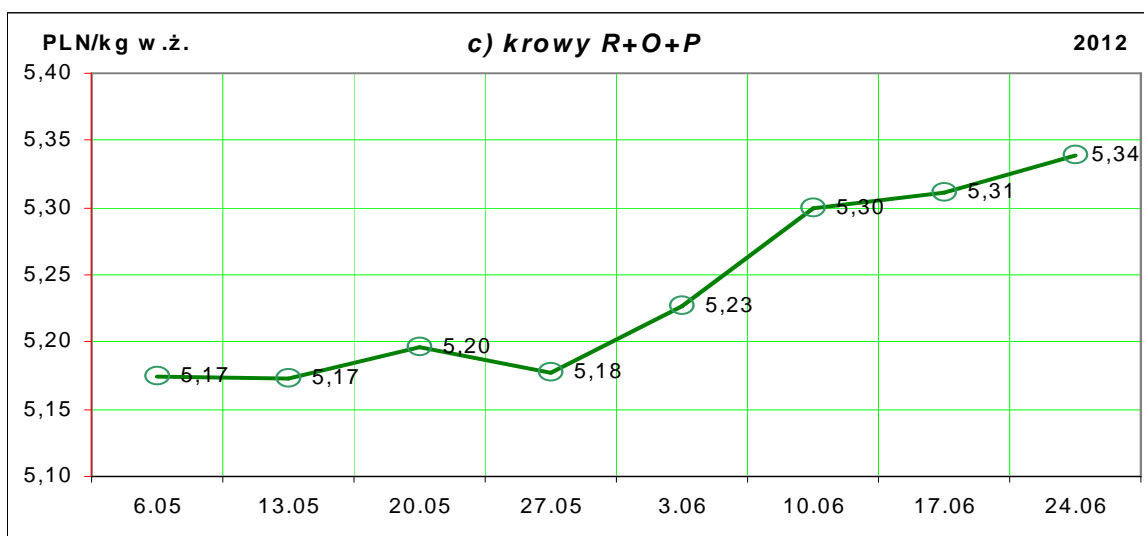
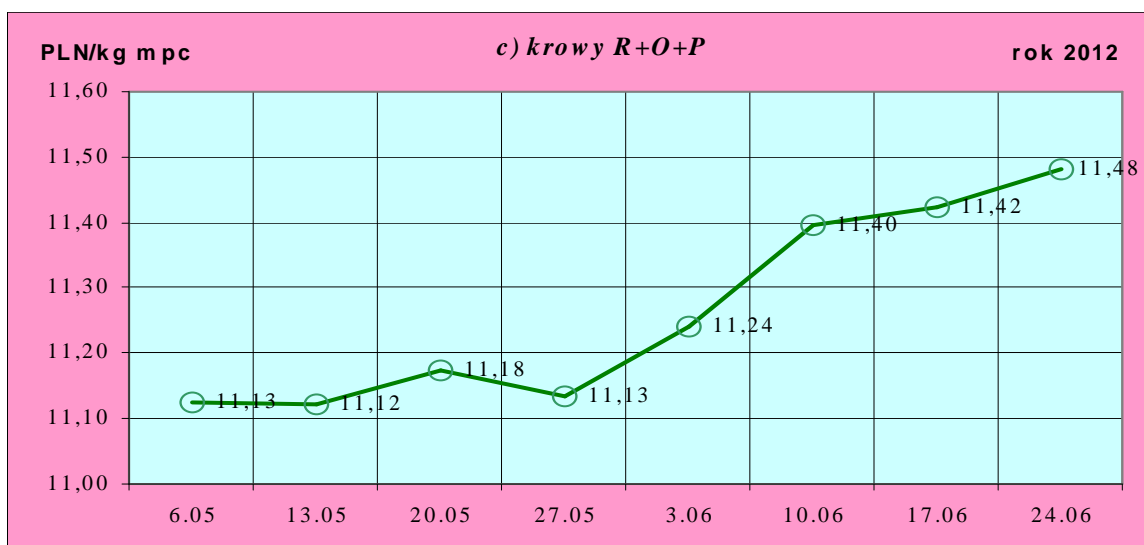
Uwaga:

Od tygodnia nr 4/2011 tygodniową cenę bydła za wagę żywą wylicza się stosując nowe uaktualnione na bazie roku 2010 następujące wskaźniki wydajności poubojowej: bydło ogółem - 0,507 (było 0,521); byki do 2 lat - 0,539 (było 0,550); byki > 2 lat - 0,535 (było 0,520); wolce - 0,54 (było 0,540); krowy - 0,465 (było 0,478) i jałówki - 0,516 (było 0,530).

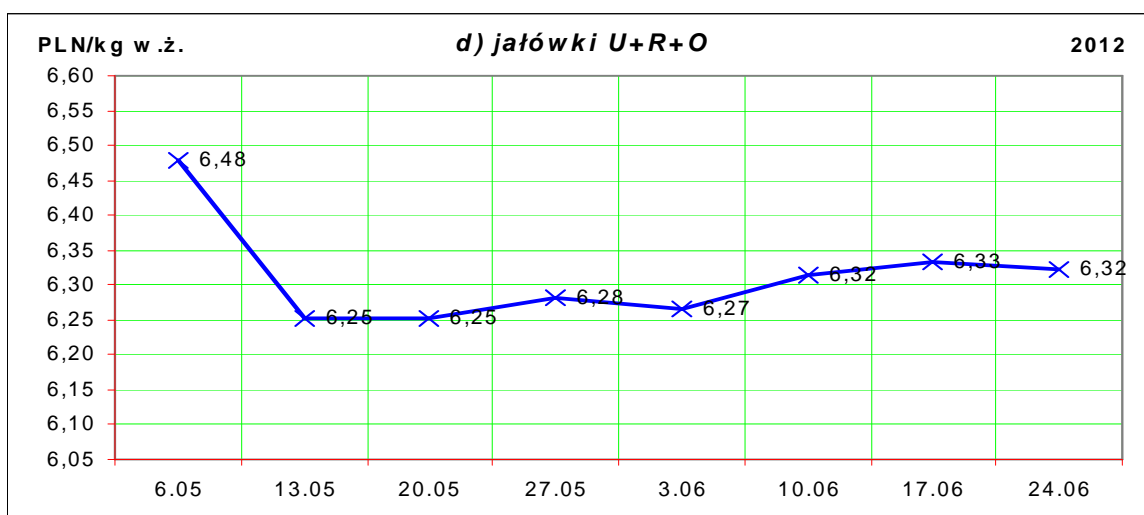
Rys. 1. Średnie krajowe ceny zakupu bydła rzeźnego wg kategorii bydła (PLN/ kg mpc i PLN/kg w.ż.)







Departament Rynków Rolnych



1.2 Ceny skupu żywca wołowego w Polsce (dane wstępne GUS).

Tablica 2. Ceny skupu żywca wołowego w Polsce wg miesięcy w roku 2012.

a) bydła rzeźnego ogółem (bez cieląt) w zł/kg w.ż.

Kategoria ceny/miesiąc	I	II	III	IV	V	VI	VII	VIII	IX	X	XI	XII	I-XII
Cena skupu (cena zapłacona producentom żywca)*	6,59	6,58	6,41	6,32	6,31								

*- średnia cena za bydło rzeźne ogółem (bez cieląt) zapłacona w skupie producentom bydła (badana w GUS)

Tablica 3. Zbiorcze zestawienie danych dotyczących zakupu bydła rzeźnego wg makroregionów

Kategoria bydła	Cena zakupu				Średnia masa tuszy ciepłej		Zmiana tyg. poziomu uboju [%]	Struktura zakupu	
	wg w.ż. [zł/kg]	dla mpc [zł/tonę]	dla mps [zł/tonę]	Zmiana mps tyg. [%]	[kg]	Zmiana tyg. [%]		[%]	Zmiana tyg. [w pkt.%]
	2012-06-24	2012-06-24	2012-06-24		2012-06-24		2012-06-24		
Centralny									
Bydło ogółem	6,40	12 626	12 878	0,7	302,9	0,6	-10,3	100,0	-
byki do 2 lat	7,12	13 201	13 465	0,9	338,4	0,9	-7,2	48,6	1,7
byki > 2 lat	7,01	13 095	13 357	0,1	381,0	0,0	-32,9	4,2	-1,4
wolce	-	-	-	-	-	-	-	-	-
krowy	5,33	11 461	11 690	1,0	258,8	0,9	-10,1	29,3	0,1
jałówki	6,37	12 336	12 583	-0,3	260,5	0,0	-11,9	17,9	-0,3
Południowy									
Bydło ogółem	6,40	12 618	12 870	0,8	303,9	0,0	0,8	100,0	-
byki do 2 lat	7,11	13 186	13 450	0,8	334,5	-0,5	4,9	47,6	1,8
byki > 2 lat	7,07	13 212	13 476	1,5	357,5	-1,1	16,0	4,7	0,6
wolce	-	-	-	-	-	-	-	-	-
krowy	5,41	11 624	11 857	-0,2	270,9	-0,9	-6,2	33,6	-2,5
jałówki	6,37	12 348	12 595	0,5	261,5	0,8	1,2	14,1	0,1

Departament Rynków Rolnych

				Północny					
Bydło ogółem	6,13	12 083	12 325	1,0	296,0	1,5	-2,1	100,0	-
byki do 2 lat	7,01	13 010	13 270	0,9	332,8	0,5	-4,2	36,5	-0,8
byki > 2 lat	6,95	12 989	13 249	3,2	397,2	4,1	60,0	3,2	1,2
wolce	-	-	-	-	-	-	-	-	-
krowy	5,18	11 131	11 353	1,5	269,3	1,9	-5,4	42,0	-1,4
jałówki	6,06	11 754	11 989	-0,9	266,7	0,6	3,5	18,3	1,0

*- z uwagi na ustawowy obowiązek nieidentyfikacji danych, ceny nie podano.

** - z uwagi na brak porównywalności w obecnym tygodniu, danych nie podano

Makroregiony skupu bydła oraz sprzedaży wołowiny w ćwierćtygodniach

Nazwa makroregionu	Województwa wchodzące w skład makroregionu
północny	podlaskie, pomorskie, warmińsko-mazurskie, zachodnio-pomorskie
centralny	kujawsko-pomorskie, mazowieckie, łódzkie, wielkopolskie, lubuskie
południowy	lubelskie, małopolskie, podkarpackie, świętokrzyskie, dolnośląskie, opolskie, śląskie

Tablica 4. Ceny zakupu bydła dla 32 badanych klas jakości EUROP w Polsce oraz w makroregionach

Kategorie bydła	Klasa wg EUROP	Cena zakupu					Średnia tuszy 2012-06-24	masa schłodz. [kg] Zmiana tyg. [%]
		dla mpc** [zł/tonę]		dla mps** [zł/tonę]		Zmiana mps tyg. [%]		
		2012-06-24	2012-06-17	2012-06-24	2012-06-17			
POLSKA								
byki do 2 lat	kl. U	13 520	13 321	13 790	13 588	1,5	387	0,7
byki do 2 lat	kl. U 2	13 559	13 432	13 830	13 701	0,9	379	-0,4
byki do 2 lat	kl. U 3	13 442	13 191	13 711	13 455	1,9	404	3,9
byki do 2 lat	kl. R	13 288	13 152	13 554	13 415	1,0	353	1,1
byki do 2 lat	kl. R 2	13 324	13 098	13 590	13 360	1,7	344	1,1
byki do 2 lat	kl. R 3	13 238	13 234	13 502	13 498	0,0	366	0,9
byki do 2 lat	kl. O	13 028	12 960	13 289	13 219	0,5	318	-0,6
byki do 2 lat	kl. O 2	13 021	12 959	13 282	13 219	0,5	310	-0,4
byki do 2 lat	kl. O 3	13 044	12 961	13 305	13 221	0,6	335	-1,7
byki > 2 lat	kl. R 3	13 267	13 186	13 533	13 449	0,6	382	-0,6
byki > 2 lat	kl. O 3	13 003	12 869	13 263	13 126	1,0	360	-0,8
krowy	kl. R	12 369	12 398	12 616	12 646	-0,2	336	4,2
krowy	kl. R 2	12 122	12 139	12 364	12 382	-0,1	307	10,5
krowy	kl. R 3	12 324	12 365	12 570	12 613	-0,3	332	-1,7
krowy	kl. R 4	12 588	12 625	12 840	12 878	-0,3	363	6,3
krowy	kl. O	11 812	11 713	12 048	11 947	0,8	280	0,8
krowy	kl. O 2	11 461	11 354	11 690	11 581	0,9	255	0,0
krowy	kl. O 3	12 014	11 893	12 254	12 131	1,0	291	0,4
krowy	kl. O 4	12 044	12 026	12 285	12 266	0,2	323	4,6
krowy	kl. P	10 349	10 191	10 555	10 395	1,5	221	0,9
krowy	kl. P 1	9 794	9 642	9 990	9 835	1,6	204	1,1
krowy	kl. P 2	10 773	10 619	10 989	10 832	1,5	234	-0,3
krowy	kl. P 3	11 211	11 152	11 436	11 375	0,5	272	0,8

Departament Rynków Rolnych

jałówki	kl. U	12 497	12 559	12 747	12 811	-0,5	294	-2,3
jałówki	kl. U 2	12 328	12 303	12 575	12 549	0,2	284	-6,1
jałówki	kl. U 3	12 606	12 694	12 858	12 948	-0,7	301	0,3
jałówki	kl. R	12 523	12 475	12 774	12 725	0,4	280	0,6
jałówki	kl. R 2	12 700	12 408	12 954	12 657	2,4	255	-2,0
jałówki	kl. R 3	12 393	12 413	12 641	12 661	-0,2	286	2,5
jałówki	kl. R 4	12 579	12 693	12 830	12 947	-0,9	305	2,5
jałówki	kl. O	12 074	12 125	12 315	12 368	-0,4	250	0,7
jałówki	kl. O 2	11 885	12 019	12 123	12 259	-1,1	231	0,7
jałówki	kl. O 3	12 201	12 175	12 445	12 419	0,2	258	0,8
jałówki	kl. O 4	12 142	12 233	12 385	12 477	-0,7	285	1,4
				Centralny				
byki do 2 lat	kl. U	13 524	13 280	13 794	13 545	1,8	387	1,3
byki do 2 lat	kl. U 2	13 529	13 454	13 800	13 724	0,6	382	0,1
byki do 2 lat	kl. U 3	13 506	13 029	13 776	13 289	3,7	401	5,2
byki do 2 lat	kl. R	13 347	13 172	13 613	13 435	1,3	351	2,8
byki do 2 lat	kl. R 2	13 380	13 155	13 648	13 418	1,7	345	3,4
byki do 2 lat	kl. R 3	13 266	13 203	13 531	13 468	0,5	368	2,9
byki do 2 lat	kl. O	13 028	12 988	13 289	13 248	0,3	322	-0,6
byki do 2 lat	kl. O 2	13 033	12 999	13 293	13 259	0,3	315	-1,0
byki do 2 lat	kl. O 3	13 015	12 946	13 275	13 205	0,5	344	-0,1
byki > 2 lat	kl. R 3	13 208	13 249	13 472	13 514	-0,3	386	0,3
byki > 2 lat	kl. O 3	12 946	12 868	13 204	13 125	0,6	375	-0,4
krowy	kl. R	12 214	12 165	12 458	12 408	0,4	322	8,5
krowy	kl. R 2	11 493	11 987	11 723	12 227	-4,1	297	13,0
krowy	kl. R 3	12 249	11 946	12 494	12 185	2,5	321	-1,9
krowy	kl. R 4	12 839	12 585	13 095	12 836	2,0	351	8,6
krowy	kl. O	11 724	11 589	11 958	11 821	1,2	276	1,9
krowy	kl. O 2	11 385	11 156	11 613	11 379	2,1	254	1,3
krowy	kl. O 3	11 968	11 828	12 207	12 064	1,2	287	1,5
krowy	kl. O 4	12 050	12 065	12 291	12 306	-0,1	333	12,0
krowy	kl. P	10 555	10 257	10 766	10 462	2,9	213	0,4
krowy	kl. P 1	9 958	9 662	10 157	9 855	3,1	195	0,6
krowy	kl. P 2	11 039	10 818	11 260	11 034	2,0	228	-1,2
krowy	kl. P 3	11 534	11 462	11 765	11 691	0,6	259	-2,9
jałówki	kl. U	12 363	12 568	12 611	12 819	-1,6	306	0,1
jałówki	kl. U 2	12 075	12 468	12 317	12 717	-3,1	292	-4,0
jałówki	kl. U 3	12 748	12 666	13 003	12 919	0,6	328	6,5
jałówki	kl. R	12 431	12 443	12 680	12 692	-0,1	279	1,2
jałówki	kl. R 2	12 757	12 365	13 012	12 612	3,2	253	-2,8
jałówki	kl. R 3	12 161	12 353	12 404	12 600	-1,6	288	4,8
jałówki	kl. R 4	12 492	12 712	12 742	12 966	-1,7	308	3,6
jałówki	kl. O	12 280	12 316	12 526	12 562	-0,3	249	0,2
jałówki	kl. O 2	12 044	12 192	12 285	12 436	-1,2	229	-0,3
jałówki	kl. O 3	12 385	12 386	12 633	12 634	0,0	257	0,5

Departament Rynków Rolnych

jałówki	kl. O 4	12 683	12 433	12 937	12 682	2,0	306	6,5
				Południowy				
byki do 2 lat	kl. U	13 538	13 383	13 809	13 651	1,2	385	0,1
byki do 2 lat	kl. U 2	13 621	13 431	13 894	13 700	1,4	372	-0,9
byki do 2 lat	kl. U 3	13 428	13 339	13 697	13 606	0,7	404	2,6
byki do 2 lat	kl. R	13 248	13 167	13 513	13 430	0,6	353	-0,5
byki do 2 lat	kl. R 2	13 275	13 067	13 540	13 328	1,6	344	-0,9
byki do 2 lat	kl. R 3	13 224	13 280	13 489	13 546	-0,4	361	-0,5
byki do 2 lat	kl. O	13 061	12 958	13 322	13 217	0,8	312	-1,0
byki do 2 lat	kl. O 2	13 041	12 932	13 302	13 191	0,8	307	0,6
byki do 2 lat	kl. O 3	13 095	13 005	13 357	13 265	0,7	322	-4,4
byki > 2 lat	kl. R 3	13 364	13 105	13 631	13 367	2,0	375	-2,0
byki > 2 lat	kl. O 3	13 070	12 942	13 331	13 201	1,0	343	-0,7
krowy	kl. R	12 460	12 595	12 709	12 847	-1,1	342	0,8
krowy	kl. R 2	12 469	12 517	12 718	12 767	-0,4	314	0,0
krowy	kl. R 3	12 391	12 524	12 639	12 775	-1,1	336	-1,1
krowy	kl. R 4	12 569	12 739	12 821	12 994	-1,3	365	5,1
krowy	kl. O	12 012	11 950	12 253	12 189	0,5	280	-0,6
krowy	kl. O 2	11 670	11 632	11 903	11 865	0,3	254	-0,5
krowy	kl. O 3	12 189	12 096	12 433	12 338	0,8	288	-1,4
krowy	kl. O 4	12 198	12 200	12 442	12 444	0,0	315	-0,8
krowy	kl. P	9 942	9 973	10 140	10 172	-0,3	219	-0,6
krowy	kl. P 1	9 623	9 540	9 815	9 731	0,9	206	1,3
krowy	kl. P 2	10 236	10 218	10 441	10 423	0,2	228	-0,9
krowy	kl. P 3	10 350	10 665	10 557	10 878	-3,0	266	-1,0
jałówki	kl. U	12 621	12 574	12 874	12 825	0,4	287	-2,2
jałówki	kl. U 2	12 823	11 819	13 079	12 056	8,5	273	-7,2
jałówki	kl. U 3	12 554	12 709	12 805	12 963	-1,2	292	-0,4
jałówki	kl. R	12 654	12 584	12 907	12 836	0,5	279	-0,5
jałówki	kl. R 2	12 652	12 527	12 905	12 778	1,0	257	0,1
jałówki	kl. R 3	12 611	12 548	12 863	12 799	0,5	283	0,9
jałówki	kl. R 4	12 745	12 709	13 000	12 963	0,3	298	0,1
jałówki	kl. O	12 072	12 039	12 314	12 280	0,3	246	1,2
jałówki	kl. O 2	11 968	11 906	12 207	12 145	0,5	229	1,8
jałówki	kl. O 3	12 248	12 106	12 493	12 348	1,2	251	0,0
jałówki	kl. O 4	11 816	12 128	12 052	12 371	-2,6	267	0,0
				Północny				
byki do 2 lat	kl. U	12 881	13 018	13 139	13 278	-1,1	430	1,9
byki do 2 lat	kl. U 2	13 120	13 017	13 383	13 277	0,8	415	0,7
byki do 2 lat	kl. U 3	12 255	13 020	12 500	13 281	-5,9	475	8,0
byki do 2 lat	kl. R	13 203	12 968	13 467	13 227	1,8	359	-0,1
byki do 2 lat	kl. R 2	13 190	12 936	13 454	13 195	2,0	340	-2,4
byki do 2 lat	kl. R 3	13 224	13 049	13 489	13 310	1,3	397	0,6
byki do 2 lat	kl. O	12 921	12 864	13 180	13 122	0,4	320	0,7
byki do 2 lat	kl. O 2	12 902	12 856	13 160	13 113	0,4	300	-0,7

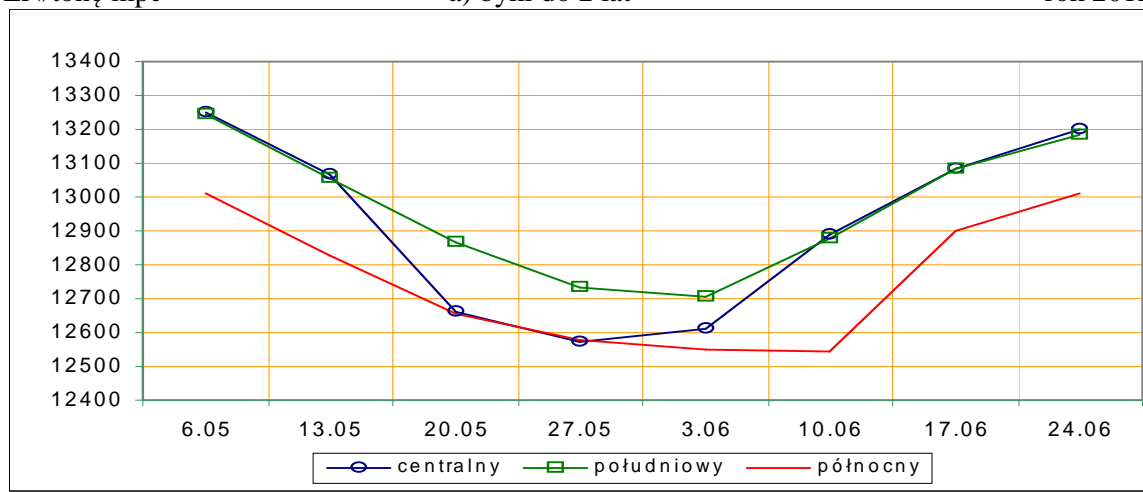
Departament Rynków Rolnych

byki do 2 lat	kl. O 3	12 951	12 876	13 210	13 133	0,6	356	3,7
byki > 2 lat	kl. R 3	13 099	12 751	13 361	13 006	2,7	405	2,4
byki > 2 lat	kl. O 3	12 915	12 512	13 174	12 762	3,2	392	4,4
krowy	kl. R	12 013	12 088	12 253	12 330	-0,6	336	-9,5
krowy	kl. R 2	12 749	12 186	13 004	12 430	4,6	300	-9,1
krowy	kl. R 3	12 063	12 220	12 304	12 465	-1,3	334	-6,8
krowy	kl. R 4	9 864	11 856	10 061	12 093	-16,8	480	15,0
krowy	kl. O	11 431	11 268	11 660	11 493	1,4	295	2,2
krowy	kl. O 2	11 005	11 083	11 225	11 305	-0,7	259	-2,1
krowy	kl. O 3	11 676	11 371	11 910	11 599	2,7	308	3,5
krowy	kl. O 4	11 259	11 337	11 484	11 563	-0,7	335	5,1
krowy	kl. P	10 654	10 405	10 867	10 613	2,4	238	3,6
krowy	kl. P 1	9 821	9 734	10 017	9 929	0,9	215	1,4
krowy	kl. P 2	11 196	11 055	11 420	11 276	1,3	251	1,6
krowy	kl. P 3	11 710	11 323	11 944	11 550	3,4	295	5,9
jałówki	kl. U	11 661	12 193	11 894	12 437	-4,4	280	-12,5
jałówki	kl. U 2	11 661	11 495	11 894	11 725	1,4	280	-6,7
jałówki	kl. U 3	-	12 808	-	13 064	-100,0	-	-100,0
jałówki	kl. R	12 393	12 214	12 640	12 458	1,5	288	0,6
jałówki	kl. R 2	12 586	12 388	12 837	12 636	1,6	258	-2,8
jałówki	kl. R 3	12 383	12 101	12 630	12 343	2,3	293	-3,1
jałówki	kl. R 4	12 091	11 960	12 333	12 199	1,1	336	6,5
jałówki	kl. O	11 512	11 728	11 743	11 963	-1,8	259	0,6
jałówki	kl. O 2	11 290	11 641	11 516	11 874	-3,0	239	0,8
jałówki	kl. O 3	11 689	11 794	11 923	12 030	-0,9	272	2,6
jałówki	kl. O 4	11 357	11 639	11 584	11 872	-2,4	291	-3,3

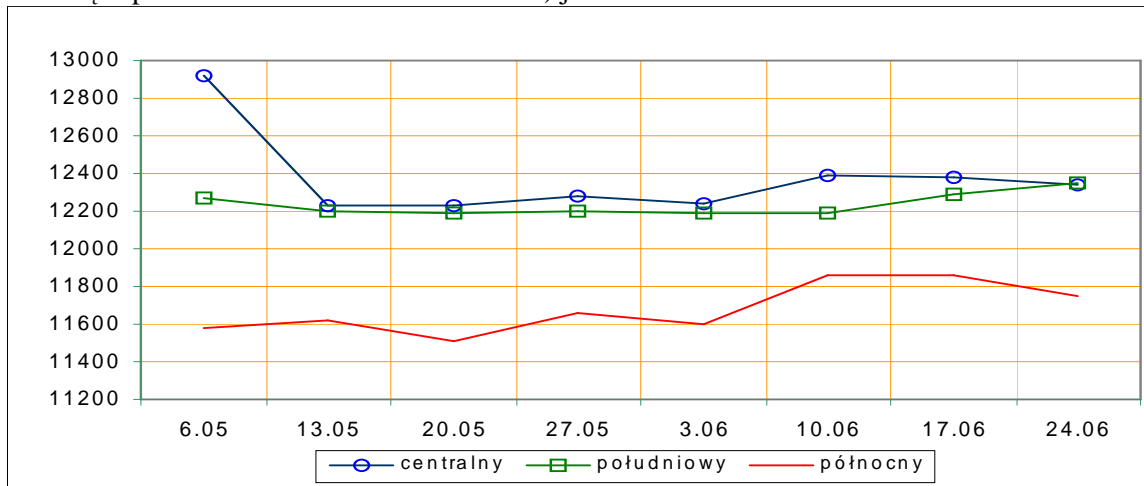
*- z uwagi na ustawowy obowiązek nieidentyfikacji danych, ceny nie podano.

Rys.3. Średnie ceny zakupu bydła rzeźnego wg makroregionów.

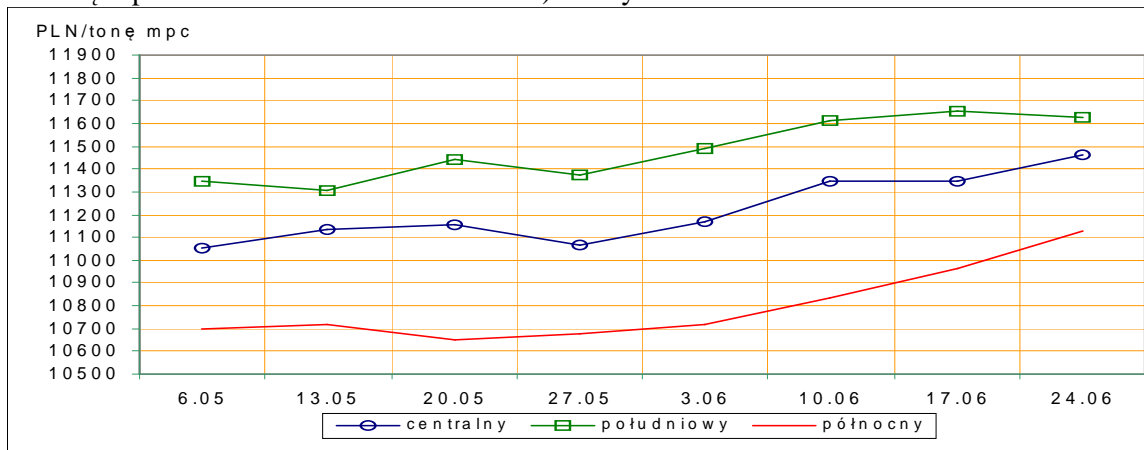
PLN/tonę mpc a) byki do 2 lat rok 2012



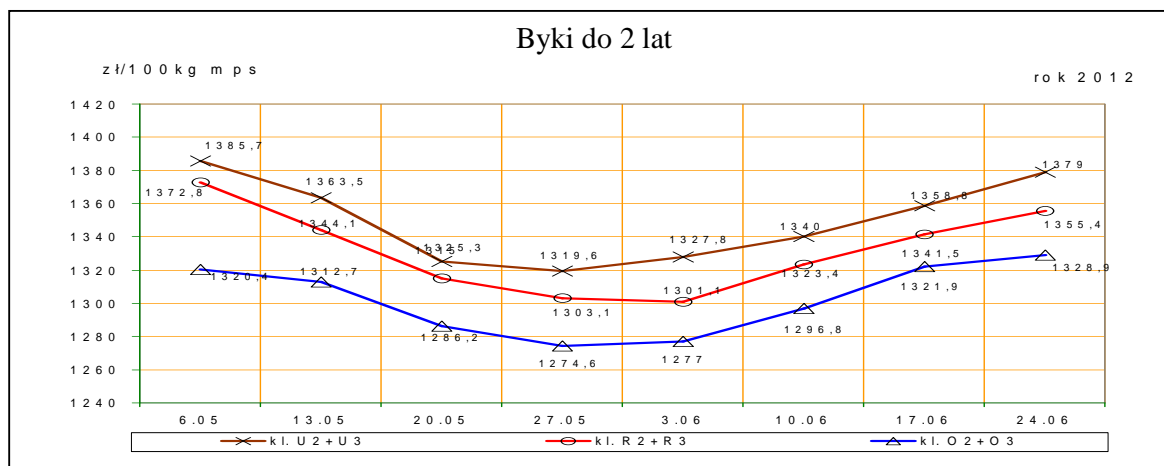
PLN/tonę mpc b) jałówki rok 2012

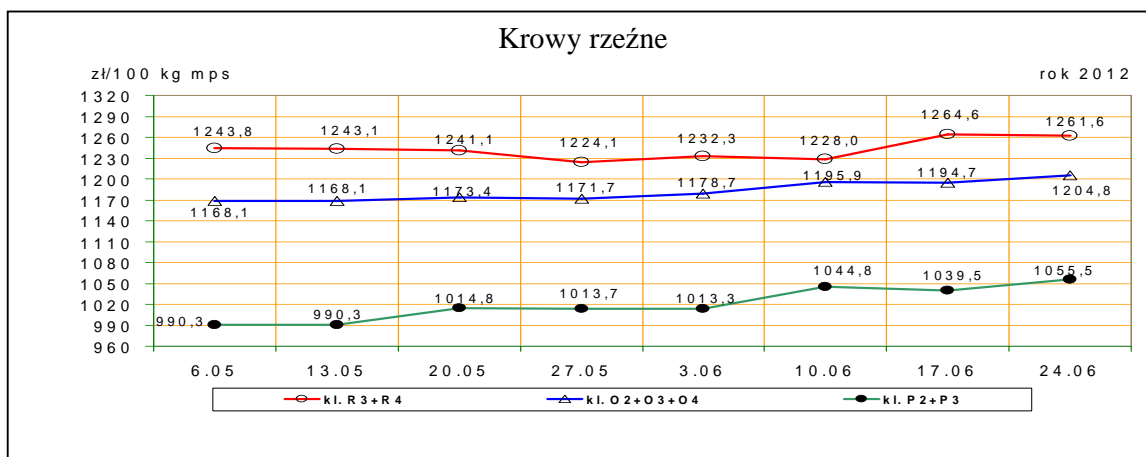


PLN/tonę mpc c) krowy rok 2012



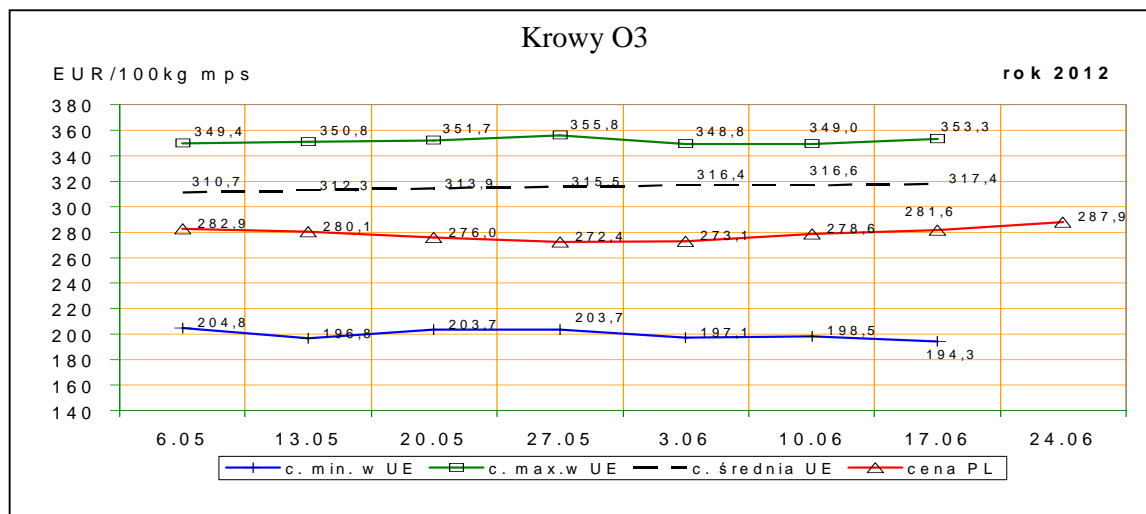
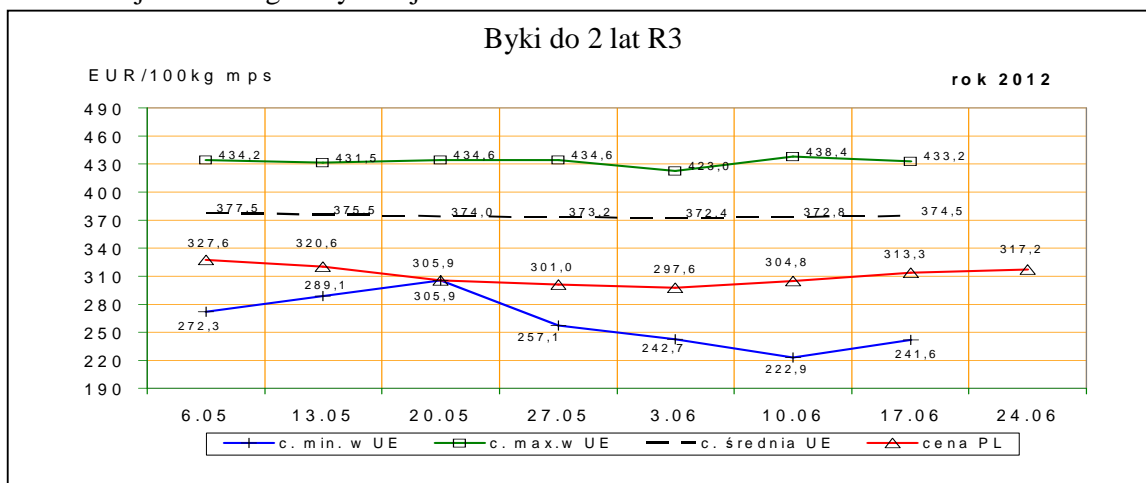
Rys. 4. Średnie krajowe ceny zakupu młodych byków i krów rzeźnych wg badanych klas jakości





1.3 Ceny bydła w Polsce na tle cen w Unii Europejskiej

Rys. 5. Ceny zakupu młodych byków kl. R3 i krow rzeźnych kl. O3 w Polsce* na tle cen pozostałych krajów UE wg klasyfikacji EUROP.



*- wg kursu 1 EURO=4,2566PLN

Departament Rynków Rolnych

1.4 Ceny bydła w Unii Europejskiej²

Tablica 5. Średnia wspólnotowa cena rynkowa tusz od młodego bydła męskiego wraz z % ceny referencyjnej

EUR/100 kg tusz schłodzonych				
Kraj	24/12	23/12	zmiana tyg.	% ceny referencyjnej
UE	382,42	380,20	2,22	171,95%

Tablica 5a. Średnia cena rynkowa tusz od młodego bydła męskiego w państwach członkowskich UE.

EUR/100 kg tusz schłodzonych					
Kraj	24/12	23/12	Kraj	24/12	23/12
Belgia	337,52	336,90	Luksemburg	367,64	375,26
Bułgaria	301,43		Węgry		240,16
Czechy	338,84	336,86	Malta		
Dania	381,68	379,95	Holandia	341,76	340,70
Niemcy	380,83	377,35	Austria	363,19	362,30
Estonia	338,94	293,04	Polska	309,36	302,41
Grecja	429,08	435,95	Portugalia	358,15	361,95
Hiszpania	364,23	364,21	Rumunia	279,43	280,95
Francja	377,78	379,34	Słowenia	361,95	358,91
Irlandia	408,34	406,02	Słowacja	336,97	345,91
Włochy	402,78	400,79	Finlandia	394,04	382,87
Cypr			Szwecja	365,74	371,89
Litwa	267,66	270,34	Wielka Brytania	429,23	425,47
Łotwa	327,10	324,89	Północna Irlandia	411,72	406,94

Tablica 6. Ceny wybranych kategorii i klas jakościowych bydła w państwach członkowskich UE.

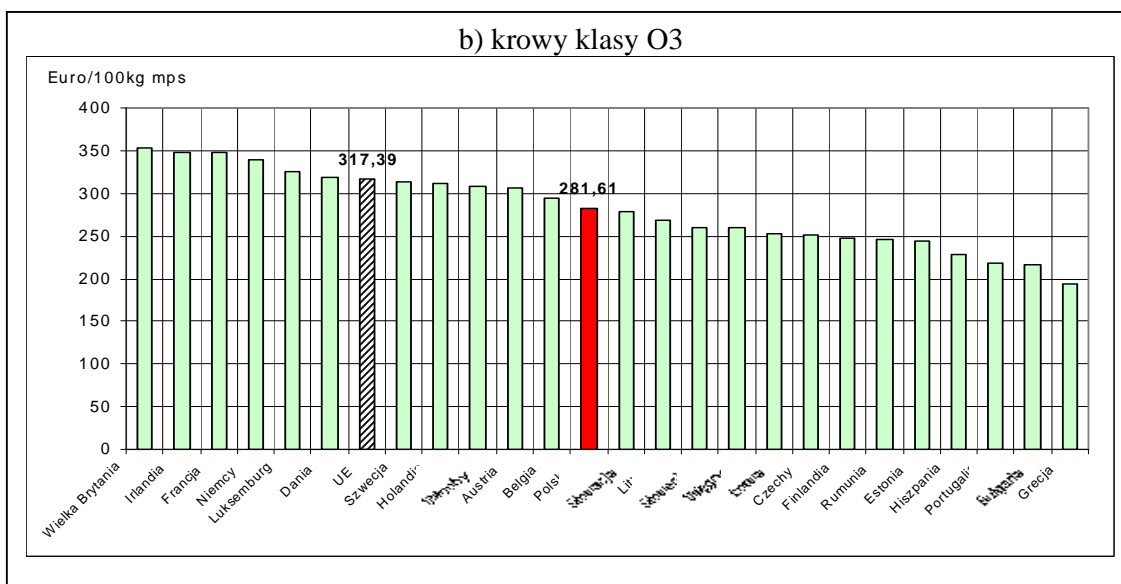
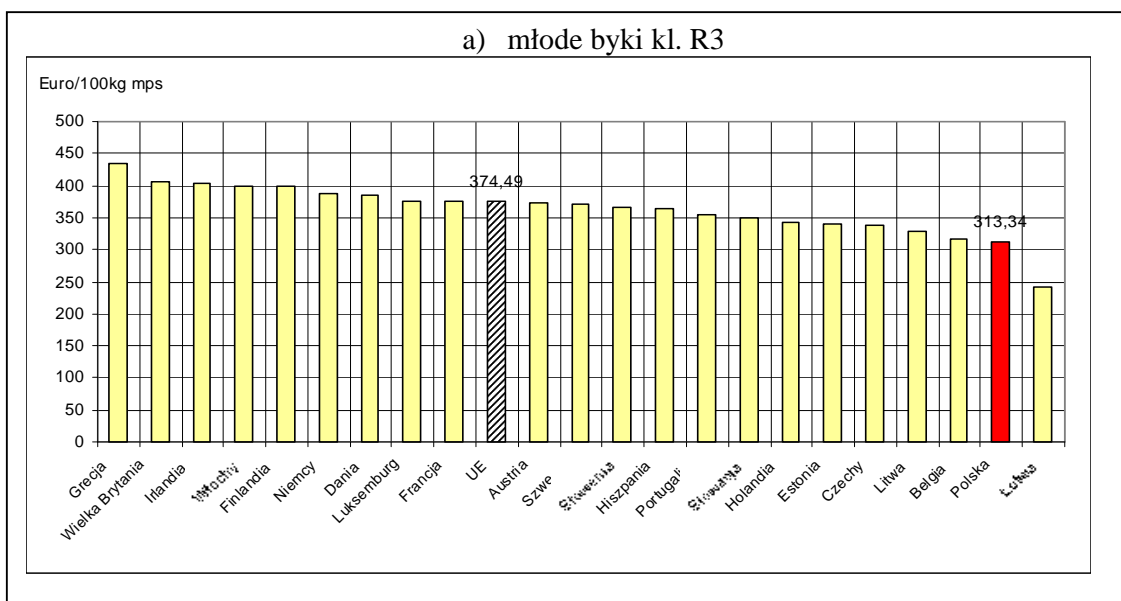
euro/100kg tusz schłodzonych						
Kraj	Byki do 2 lat R3		Krowy O3		Jałówki R3	
	24/12	23/12	24/12	23/12	24/12	23/12
Belgia	316,16	315,18	294,98	293,87	311,67	
Bułgaria			217,03	218,29		283,66
Czechy	339,16	336,10	251,85	254,14	283,66	373,53
Dania	384,43	382,95	318,63	319,04	373,53	368,22
Niemcy	387,60	384,54	338,64	336,60	368,22	
Estonia	340,68		244,64	220,73		401,73
Grecja	433,15	438,43	194,25	198,50	401,73	367,91
Hiszpania	364,15	364,67	228,07	238,52	367,91	394,00
Francja	375,00	376,00	348,00	349,00	394,00	415,36
Irlandia	404,72	402,31	348,78	346,29	415,36	402,03
Włochy	399,61	392,15	308,11	305,91	402,03	
Cypr						288,96
Łotwa	241,61	222,88	252,22	241,74	288,96	270,68
Litwa	329,07	332,60	269,26	266,72	270,68	366,72
Luksemburg	376,42	360,64	325,56	325,07	366,72	265,16
Węgry			259,09	281,51	265,16	
Malta						306,30
Holandia	343,71	347,39	310,93	310,38	306,30	351,96

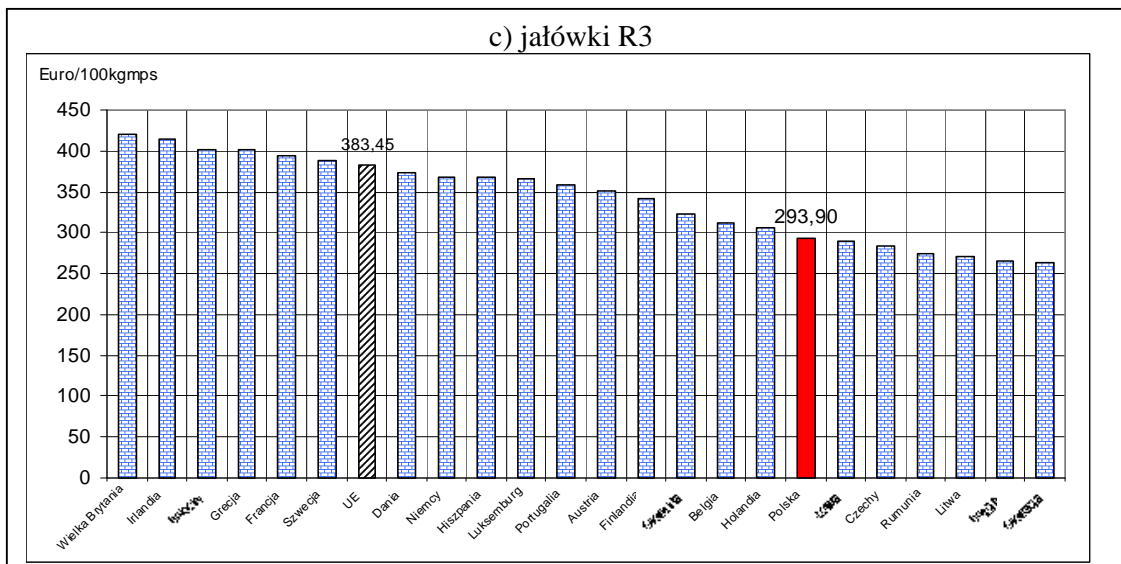
² Źródło: Biuletyn Komisji Europejskiej - Market prices "carcasses" Beef and veal;
<http://ec.europa.eu/agriculture/markets/beef/prica/index.htm>

Departament Rynków Rolnych

Austria	373,04	371,10	306,73	301,73	351,96	293,90
Polska	313,34	304,84	281,61	278,59	293,90	358,10
Portugalia	355,00	362,70	218,40	223,10	358,10	275,07
Rumunia			246,07	240,55	275,07	323,30
Słowenia	366,27	362,43	260,45	242,48	323,30	263,10
Słowacja	349,83	340,65	279,43	216,08	263,10	342,50
Finlandia	399,07	391,60	247,70	240,67	342,50	387,65
Szwecja	370,95	378,76	313,19	310,44	387,65	419,51
Wielka Brytania	406,30	402,48	353,32	344,66	419,51	383,45
UE	374,49	372,80	317,39	316,65	383,45	0,45
<i>PL/UE w klasie [%]</i>	83,7	81,8	88,7	88,0	76,6	79033,3
<i>PL/UE kateg. og. [%]</i>	81,7	80,0	88,5	87,8	75,2	38782,8

Rys. 6 Graficzny obraz cen bydła w ubojniach w Unii Europejskiej w tygodniu 24/2012





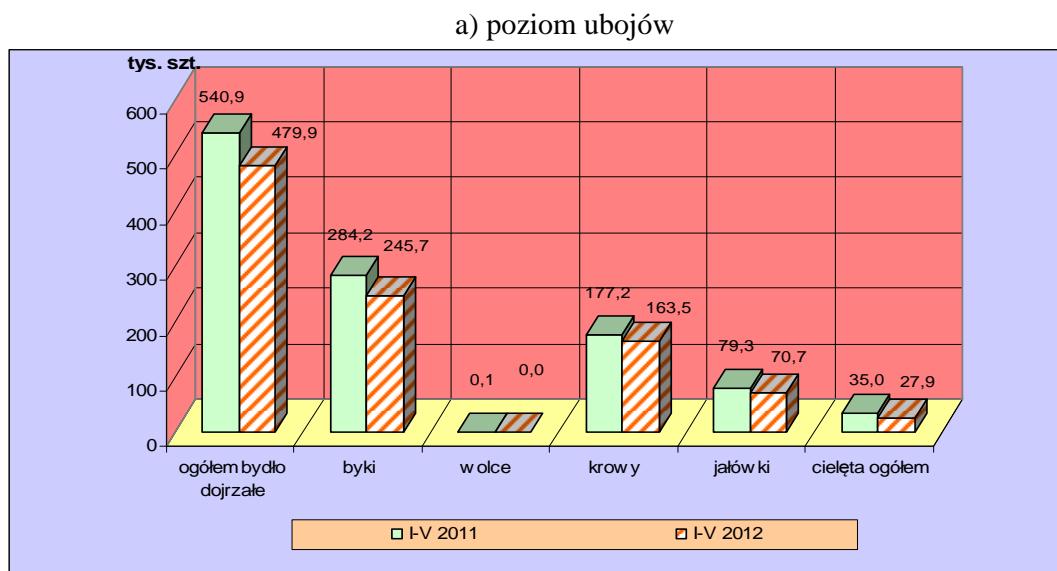
1.3 Uboje bydła rzeźnego w Polsce

Tablica 7. Liczba ubojów przemysłowych bydła dojrzałego w Polsce w okresie I-V 2012 i 2011 oraz roczna zmiana poziomu ubojów*

Kategoria	I-V 2011	I-V 2012		Roczna zmiana ubojów [%]
	ubój [szt]	ubój [szt]	udział [%]	
Bydło ogółem	540878	479882	100,0	-11,3
w tym: byki	284220	245692	51,2	-13,6
wolce	144	0	0,0	-100,0
krowy	177205	163487	34,1	-7,7
jałówki	79309	70703	14,7	-10,9

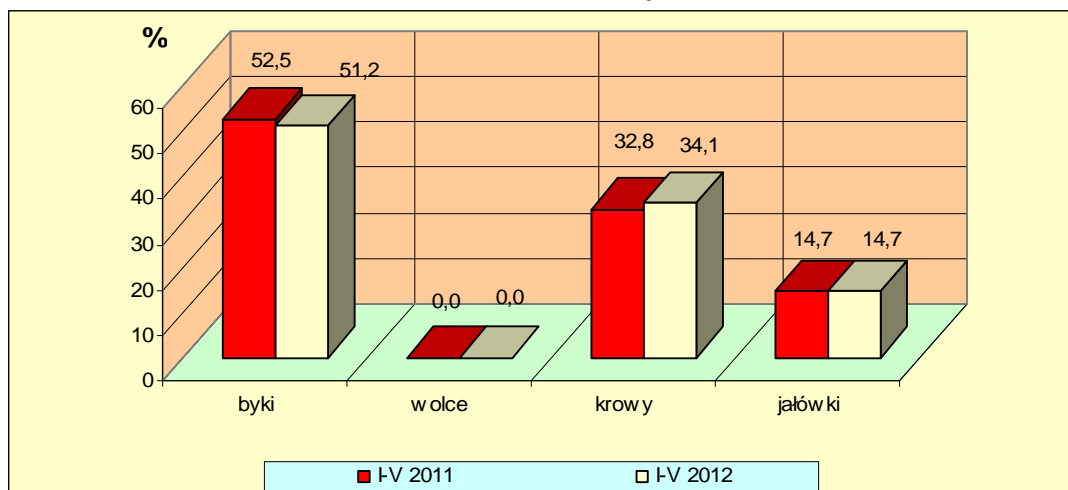
* źródło: wg danych GUS

Rys. 8. Uboje bydła dojrzałego i cieląt w Polsce w okresie I-V 2012 i 2011 wg kategorii*



* źródło: wg danych GUS

b) struktura ubojów

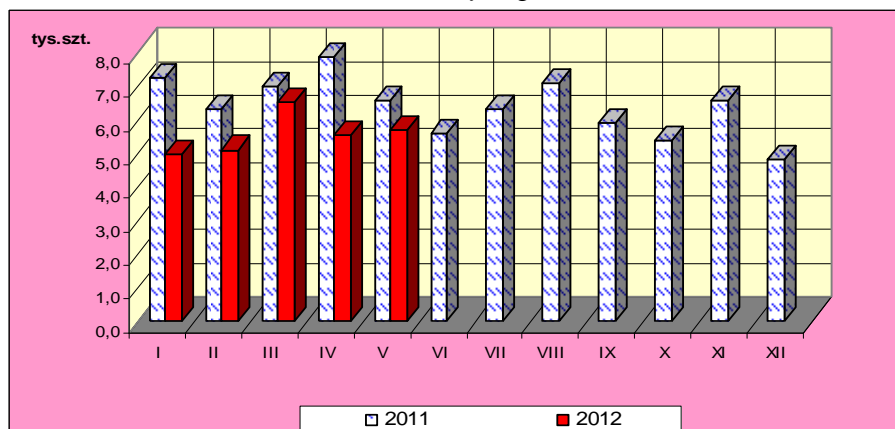


* źródło – wg danych GUS

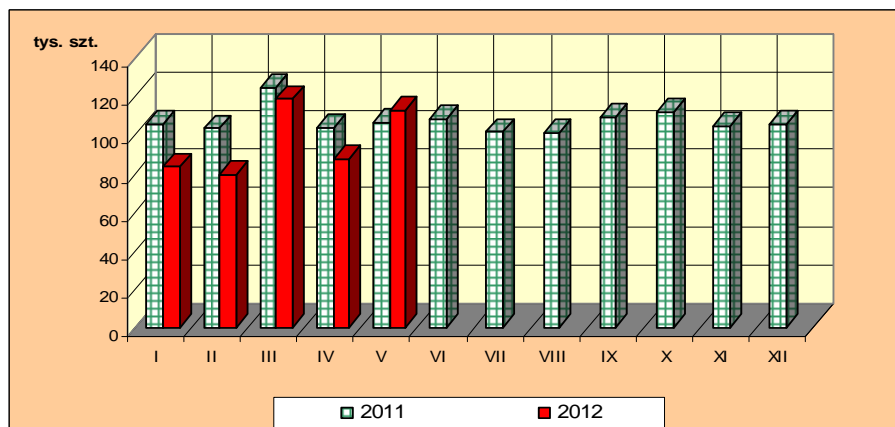
Rys. 9. Miesięczny poziom ubojów bydła w Polsce w latach 2011-2012 wg miesięcy (wg danych GUS)

Uwaga: Część tabelaryczna w wydaniu EXCEL.

a) cielęta ogółem



b) bydło dojrzałe ogółem



Departament Rynków Rolnych

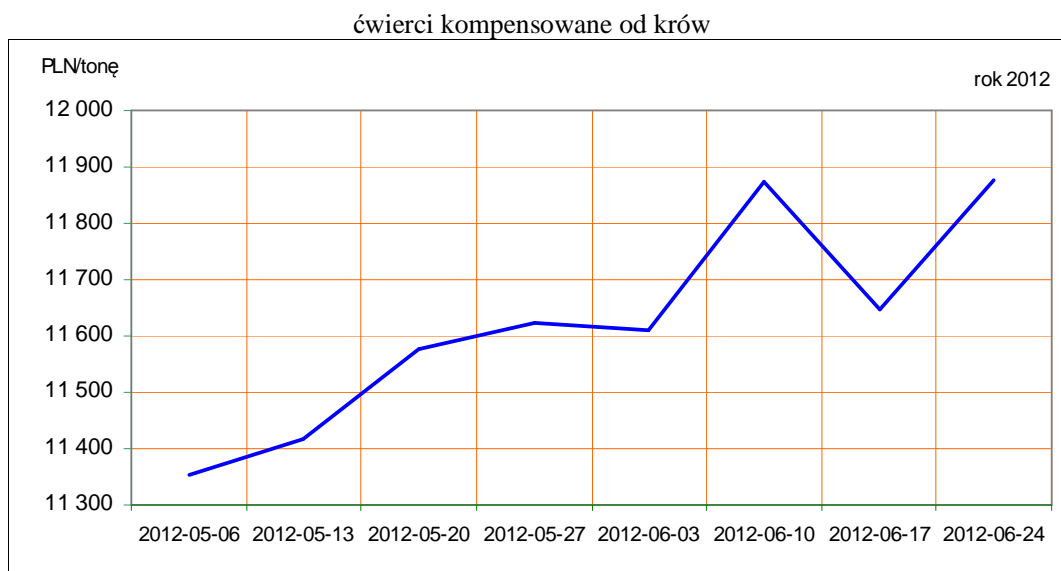
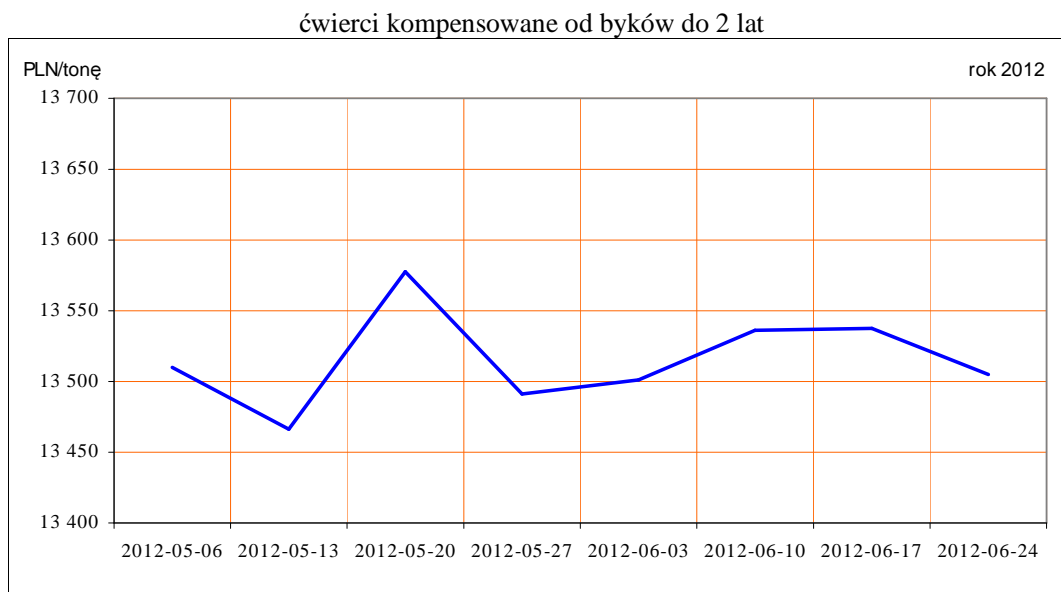
1. Ceny sprzedaży wołowiny w zakładach mięsnych

Tablica 10. Średnie ceny i struktura sprzedaży ćwierci wołowych w ubojniach bydła na rynek wewnętrzny dla Polski oraz wg makroregionów

TOWAR	CENA [zł/tona]			Struktura sprzedaży			Wielkość sprzedaży zmiana tyg. [%]**
	2012-06-24	2012-06-17	Zmiana tyg. [%]	2012-06-24	2012-06-17	Zmiana tyg. [%]	
POLSKA							
Ćwierci od byków do 2 lat - OGÓLEM	13 592	13 635	-0,3	100,00	100,00	--	-4,11
ćwierci przednie	13 135	12 200	7,7	1,33	2,56	-48,19	-50,32
ćwierci tylne	16 267	16 562	-1,8	3,32	4,36	-23,97	-27,09
ćwierci kompensowane	13 505	13 537	-0,2	95,36	93,08	2,45	-1,76
Ćwierci od krów rzeźnych - OGÓLEM	11 872	11 639	2,0	100,00	100,00	--	-1,75
ćwierci przednie	5 800	5 799	0,0	0,08	0,11	-29,10	-30,34
ćwierci tylne	--	--	--	0,00	0,00		
ćwierci kompensowane	11 877	11 646	2,0	99,92	99,89	0,03	-1,72
CENTRALNY							
Ćwierci od byków do 2 lat - OGÓLEM	13 553	13 446	0,8	100,00	100,00	--	-10,05
ćwierci przednie	12 869	11 304	13,8	0,93	3,71	-74,89	-77,42
ćwierci tylne	15 819	15 737	0,5	3,54	4,22	-16,08	-24,52
ćwierci kompensowane	13 476	13 427	0,4	95,53	92,07	3,76	-6,67
Ćwierci od krów rzeźnych - OGÓLEM	11 676	11 493	1,6	100,00	100,00	--	0,18
ćwierci przednie	5 800	5 799	0,0	0,19	0,27	-30,46	-30,34
ćwierci tylne	--	--	--	0,00	0,00		
ćwierci kompensowane	11 687	11 509	1,6	99,81	99,73	0,08	0,26
POŁUDNIOWY							
Ćwierci od byków do 2 lat - OGÓLEM	13 696	13 870,7	-1,3	100,00	100,00	--	-1,87
ćwierci przednie	13 229	13 398	-1,3	2,43	2,77	-12,44	-14,08
ćwierci tylne	16 560	17 071	-3,0	4,95	6,81	-27,32	-28,68
ćwierci kompensowane	13 555	13 644	-0,7	92,62	90,42	2,44	0,52
Ćwierci od krów rzeźnych - OGÓLEM	12 084	11 733	3,0	100,00	100,00	--	2,68
ćwierci przednie	--	--	--	0,00	0,00		
ćwierci tylne	--	--	--	0,00	0,00		
ćwierci kompensowane	12 084	11 733	3,0	100,00	100,00	0,00	2,68
PÓŁNOCNY							
Ćwierci od byków do 2 lat - OGÓLEM	13 469	13 545	-0,6	100,00	100,00	--	2,88
ćwierci przednie	--	--	--	0,00	0,00		
ćwierci tylne	--	--	--	0,00	0,00		
ćwierci kompensowane	13 469	13 545	-0,6	100,00	100,00	0,00	2,88
Ćwierci od krów rzeźnych - OGÓLEM	11 881	11 732	1,3	100,00	100,00	--	-10,10
ćwierci przednie	--	--	--	0,00	0,00		
ćwierci tylne	--	--	--	0,00	0,00		
ćwierci kompensowane	11 881	11 732	1,3	100,00	100,00	0,00	-10,10

* - z uwagi na ustawy o obowiązkach nieidentyfikacji danych, ceny nie podano.

Rys. 11. Średnie ceny sprzedaży ćwierci wołowych kompensowanych na rynku wewnętrznym.



Tablica 11. Średnie ceny sprzedaży elementów mięsa wołowego z przeznaczeniem na rynek wewnętrzny dla Polski oraz w makroregionach w okresie 18-24.06.2012

Makroregion	Cena sprzedaży [zł/tonę]		Tygodniowa zmiana ceny [%]	
	rostbef z/k	udziec b/k	rostbef z/k	udziec b/k
Ogółem kraj	22704	22298	-2,7	-9,4
Południowo-zachodni	24279	19930	-2,1	-17,6
Wielkopolski	26600	22357	-1,5	-8,6
Północno-zachodni	23575	30154	-3,2	-3,5
Północno-wschodni	25633	31335	28,8	-11,3

Departament Rynków Rolnych

Mazowiecko-łódzki	22339	22133	10,5	-1,0
Kujawski	20444	28294	-3,9	-1,6
Wschodni-dolny	26276	23979	-3,2	-1,8
Południowo-środkowy	21368	21557	-3,7	-23,3

*- z uwagi na ustawy o obowiązek nieidentyfikacji danych, ceny nie podano., b.d. – brak danych

2. Ceny wołowiny na krajowych giełdach towarowych

Tablica 12. Ceny zawartych transakcji giełdowych na mięso wołowe

Towar	Parametry jakościowe	Data	Giełda	Cena (zł/t)	Ilość (t)	Lokalizacja	Pochodzenie przeznaczenie	Zmiana ceny w %
MIEŚO WOŁOWE								

Objaśnienia: lc. - loco, fr. - franco, mag. - magazyn sprzedającego, gr. - granica, imp. - import, skł. cel. - skład celny
Współpracujemy z następującymi giełdami towarowymi:

1. Giełda Paliwowo-Rolna „Rol-Petrol” w Łodzi („Rol-Petrol”-Łódź) tel. (042) 636-87-38, 636-60-94; 2. Warszawska Giełda Towarowa S.A. (WGT-Warszawa) tel. (022) 670-17-64, fax. 670-13-68.

3. Ceny bydła³ na targowiskach

Tablica 13. Średnie krajowe ceny bydła uzyskane w transakcjach targowiskowych*

Kategoria informacji	Tydzień**		Zmiana tygodniowa w %
	24.06.12	17.06.12	
<u>cieleta 60-100 kg</u>			
cena min. w zł/kg	9,00	9,00	0,0
cena max. w zł/kg	13,00	13,50	-3,7
cena średnia w zł/kg	11,25	11,29	-0,4
szacunkowa podaż w szt	284	273	4,0
szacunkowa sprzedaż w szt	211	207	1,9
wsk. warunków atmosferycznych *	2,50	2,14	
<u>młode bydło opasowe</u>			
cena min. w zł/kg	4,90	4,90	0,0
cena max. w zł/kg	7,50	7,50	0,0
cena średnia w zł/kg	6,62	6,38	3,8
szacunkowa podaż w szt	78	42	85,7
szacunkowa sprzedaż w szt	49	26	88,5
wsk. warunków atmosferycznych *	2,67	2,50	
<u>krowy wybrakowane</u>			
cena min. w zł/kg	3,60	3,60	0,0
cena max. w zł/kg	5,00	5,00	0,0
cena średnia w zł/kg	4,45	4,30	3,5
szacunkowa podaż w szt	312	369	-15,4
szacunkowa sprzedaż w szt	207	236	-12,3
wsk. warunków atmosferycznych *	2,75	2,67	

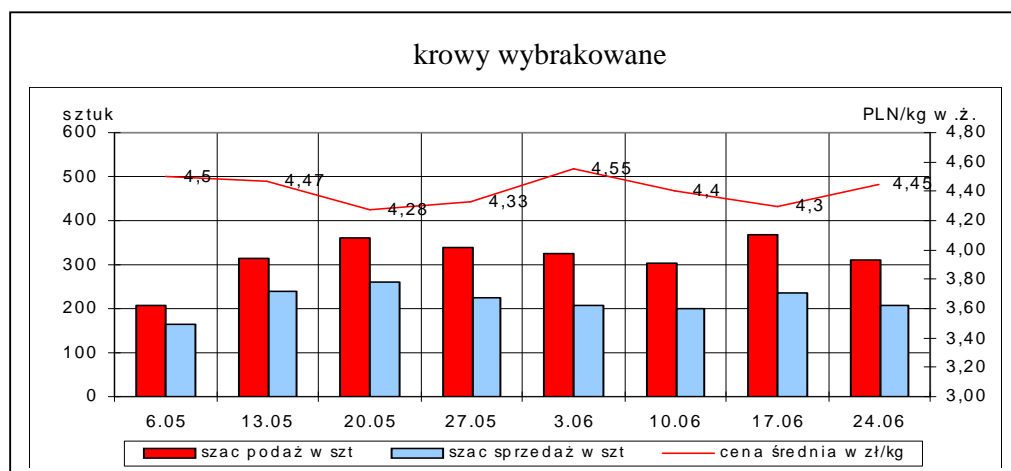
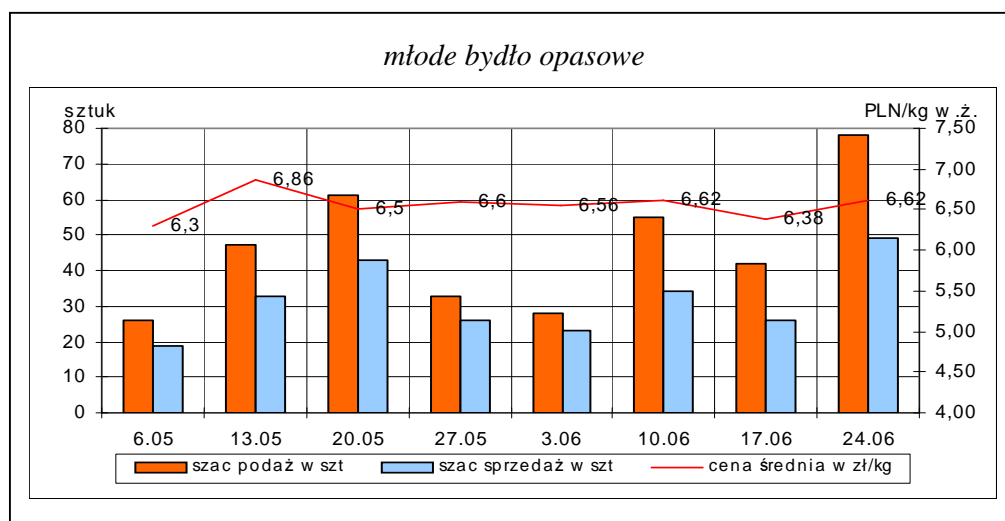
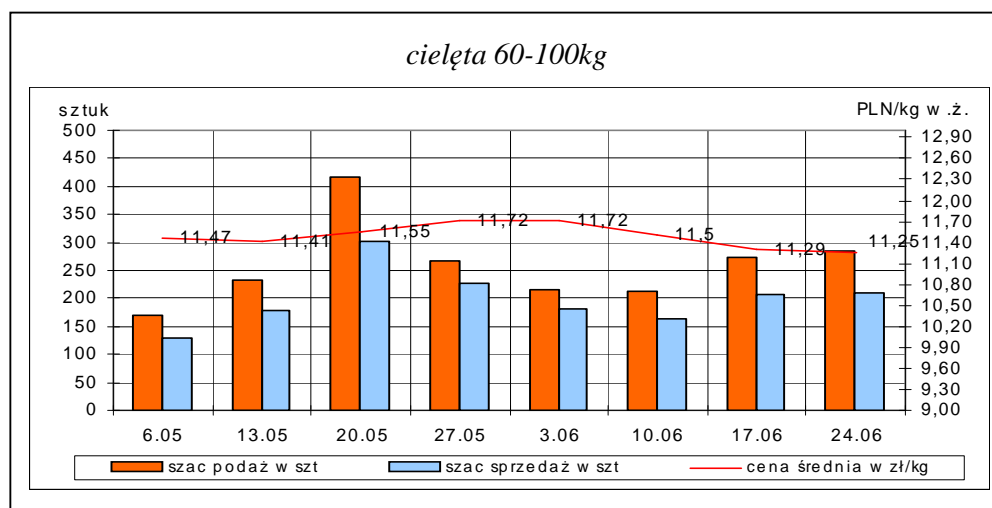
*- wsk. war. atmosferycznych zawiera się między liczbą 1 a 3 i jest średnią arytmetyczną z zanotowanych na targowiskach w dniu badań, jednego z trzech stopni pogody: 1-zła, 2-przeciętna i 3-dobra.

**-ostatni dzień badanego tygodnia,

Uwaga! Tablice zawierające dane z cenami i obrotami bydła w handlu targowiskowym wg województw oraz dla każdego targowiska zawarte są w wydaniu EXCEL-owskim biuletynu.

³ - dla kategorii bydła występującego w cyklu produkcyjnym żywca wołowego

Rys. 12. Ceny bydła w handlu targowiskowym oraz poziom sprzedaży w roku 2012



Metodyka badań targowiskowych

Notowania cen bydła na targowiskach realizowane są w 13 województwach w kraju (oprócz ⁴: lubuskiego, opolskiego i zachodnio-pomorskiego) na maksymalnie 90 reprezentatywnych targowiskach.

Pod pojęciem targowisko rozumiany jest zorganizowany rynek lokalny, którego dominującymi uczestnikami są okoliczni producenci rolni.

Prezentowane ceny są cenami średnimi arytmetycznymi obliczonymi z odnotowanej liczby zawartych transakcji, tylko dla bydła w określonym wieku i przedziale wagowym:

1. cielęta do chowu lub na rzeź o wadze 60 – 100 kg, zarówno buhajki jak i jałówki,
2. młode bydło opasowe do 1 roku o wadze 200 – 300 kg,
3. krowy wybrakowane po selekcji i starsze powyżej 6 lat

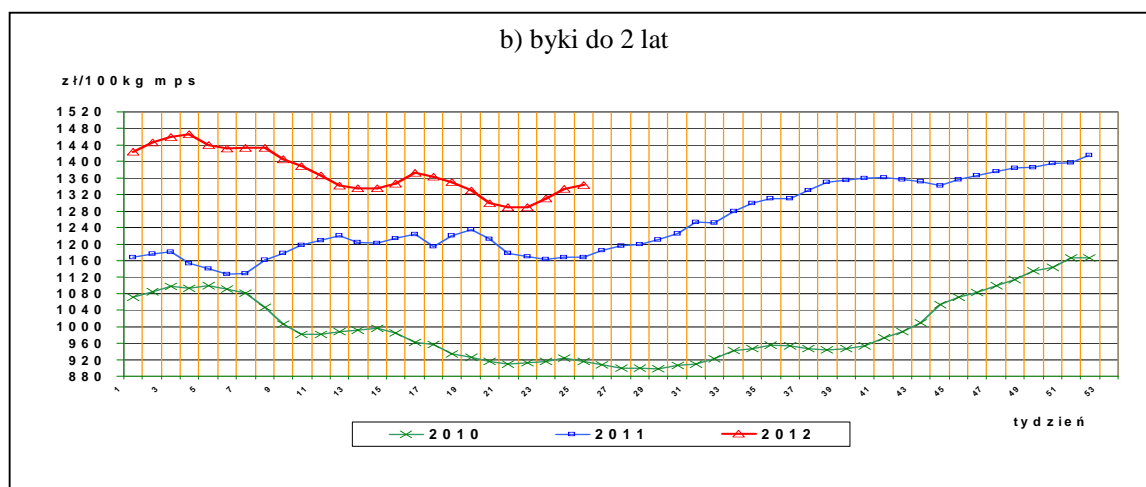
Zestawienie cen dotyczy ostatniego tygodnia, natomiast na poszczególnych targowiskach badania cen dokonywane są raz w tygodniu, raz na dwa tygodnie lub raz w miesiącu (w zwyczajowo przyjęty dzień targowy lub w jeden z kilku dni targowych).

Obroty na większości tych rynków mają charakter lokalny. Ceny notowane są już nawet przy pojedynczej transakcji każdej z w/w kategorii bydła.

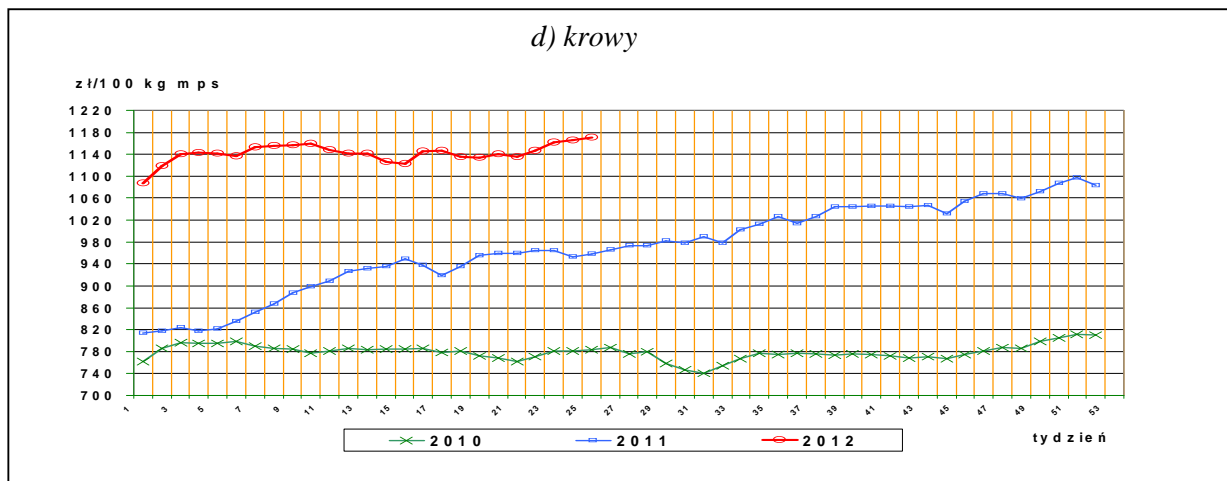
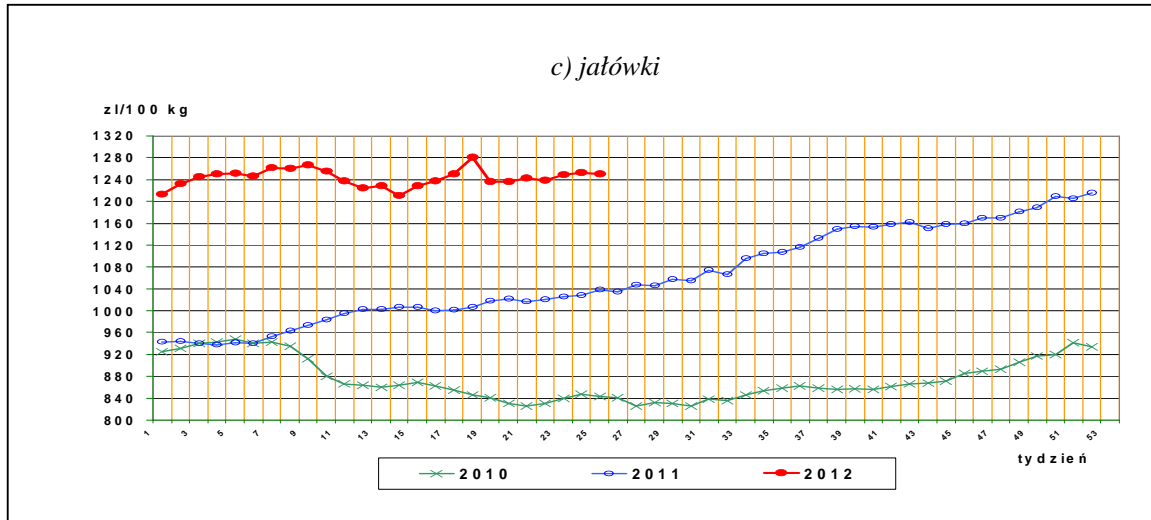
Notowań cen dokonują pracownicy Ośrodków Doradztwa Rolniczego

III. Graficzna prezentacja cen w roku 2012 na tle lat 2011 i 2010

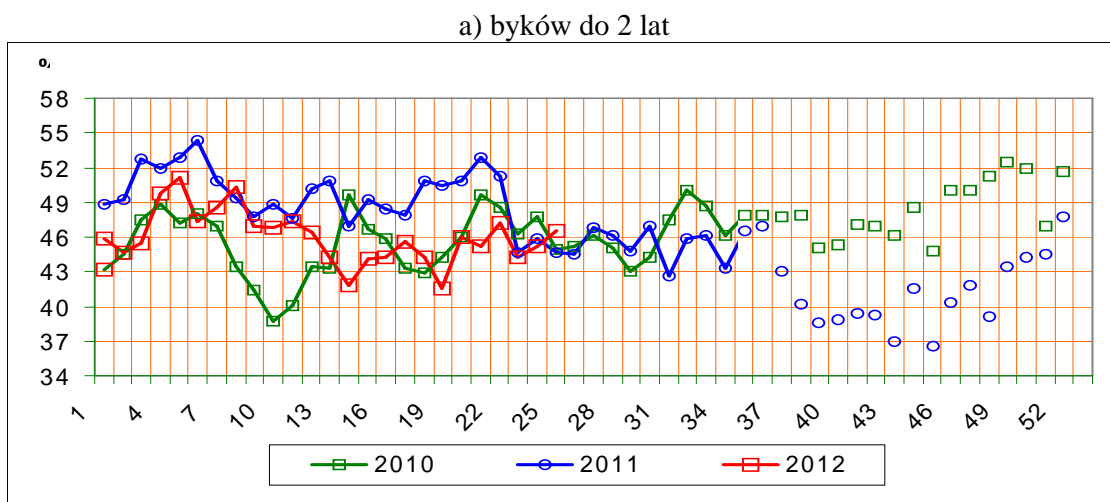
Rys.13. Ceny zakupu bydła rzeźnego



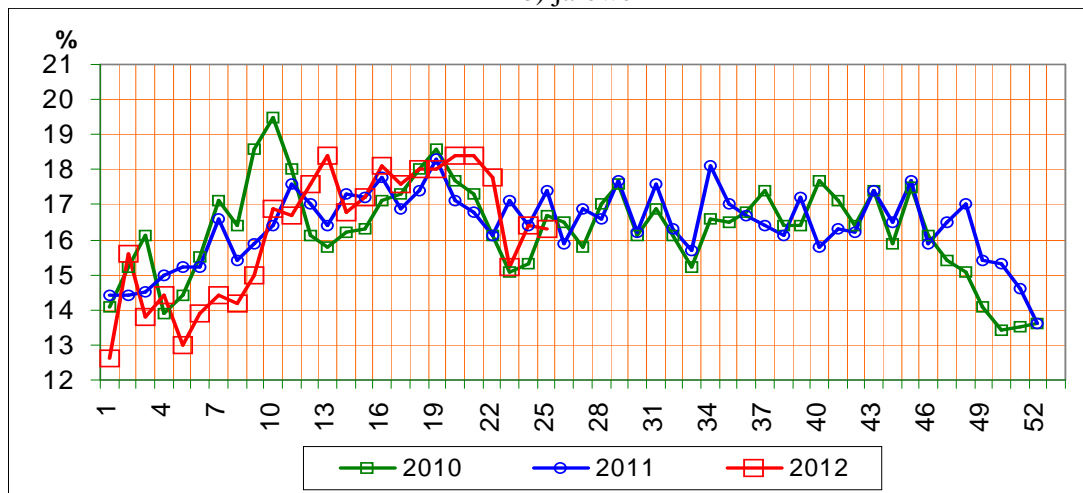
⁴ w w/w województwach bydło w handlu targowiskowym nie występuje bądź ma charakter incydentalny



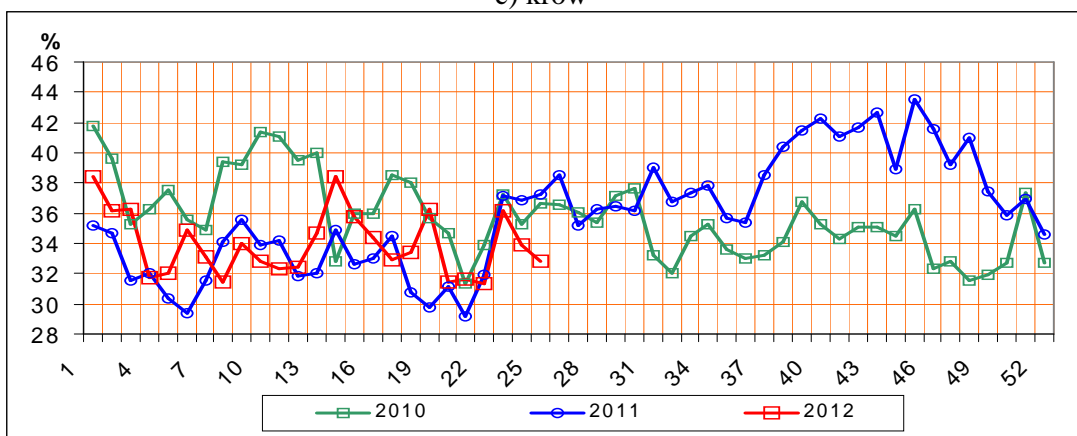
Rys.14. Struktura uboju bydła rzeźnego w Polsce



b) jałówek

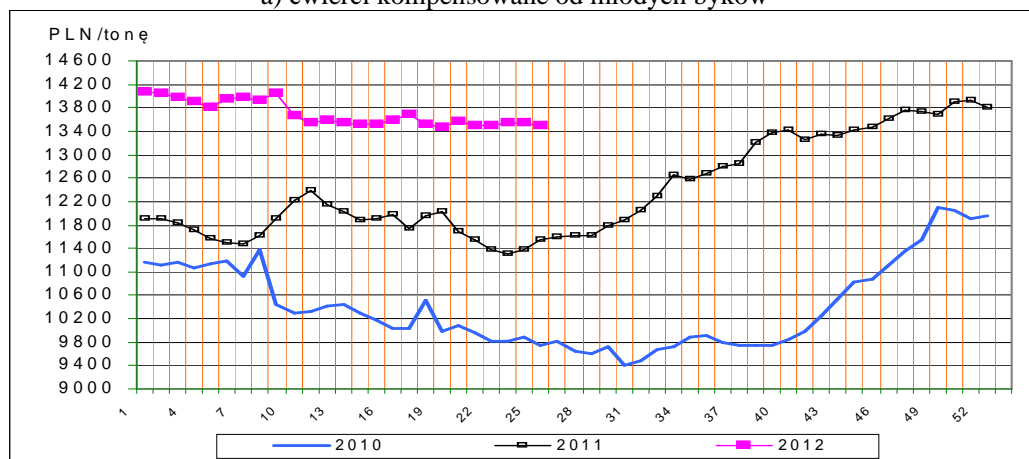


c) krów



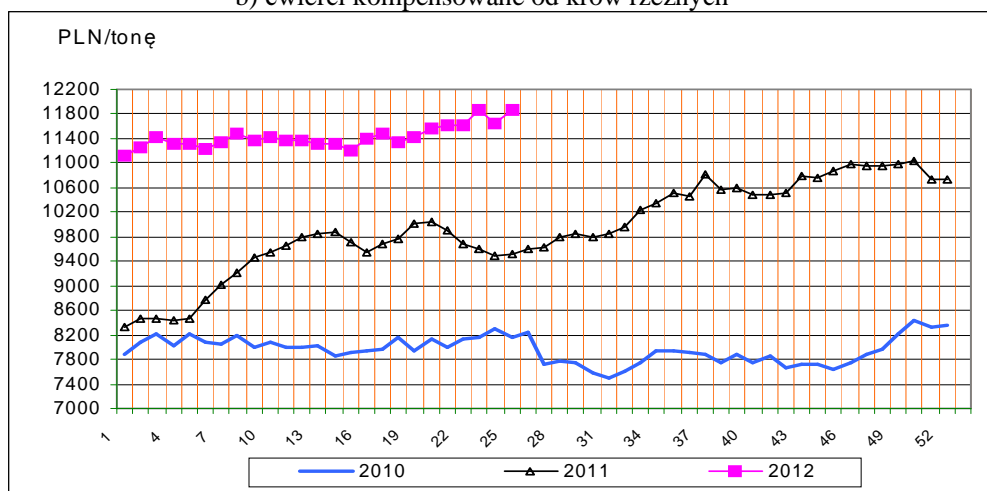
Rys.15. Ceny sprzedaży ćwierci wołowych w zakładach mięsnych

a) ćwierci kompensowane od młodych byków



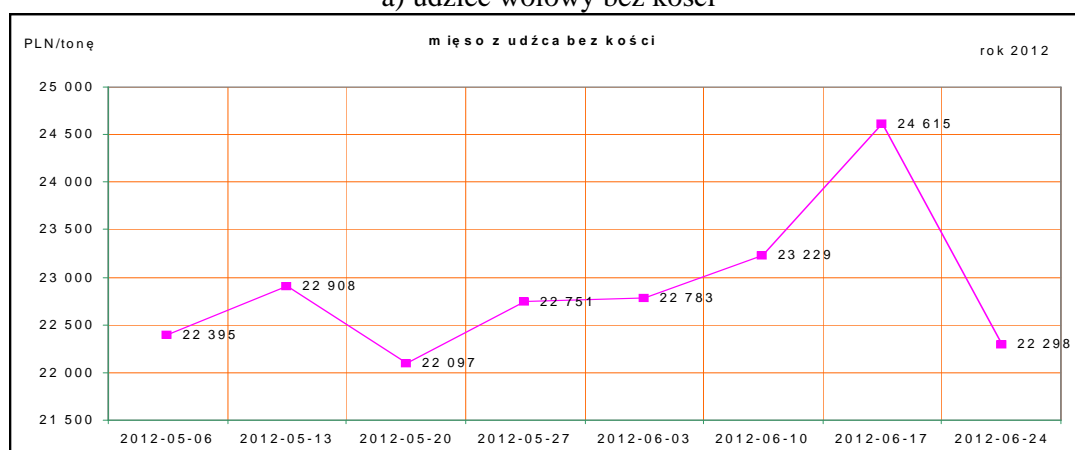
Departament Rynków Rolnych

b) ćwierci kompensowane od krów rzeźnych

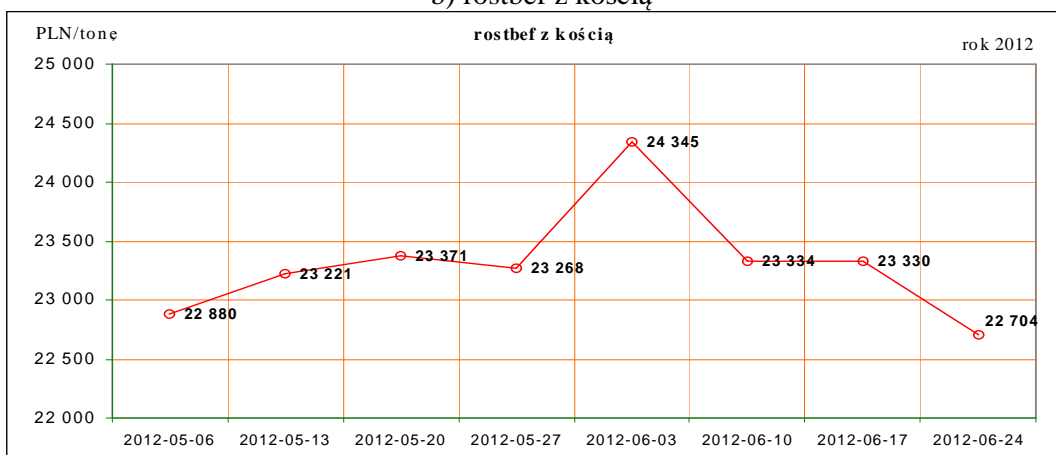


Rys.16. Ceny sprzedaży elementów wołowiny

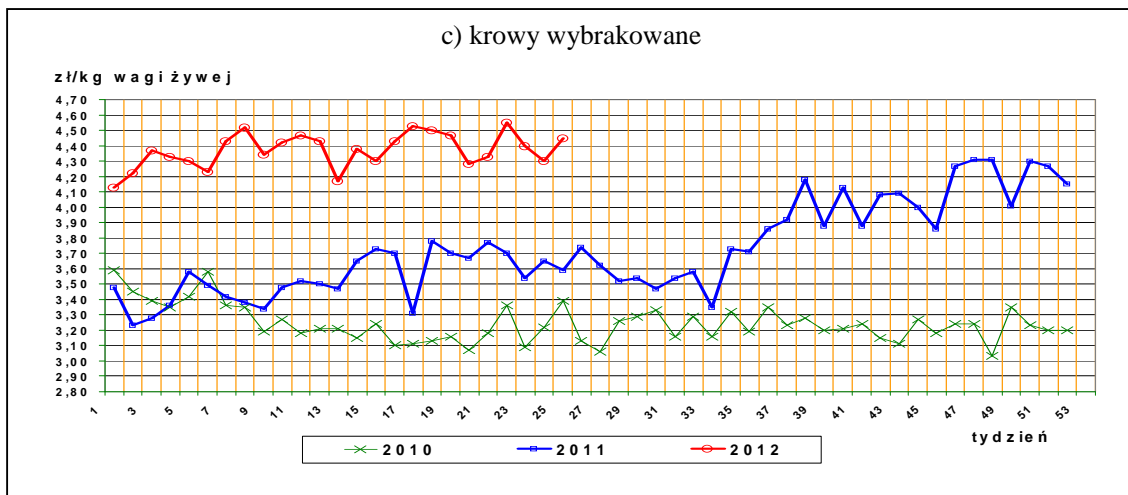
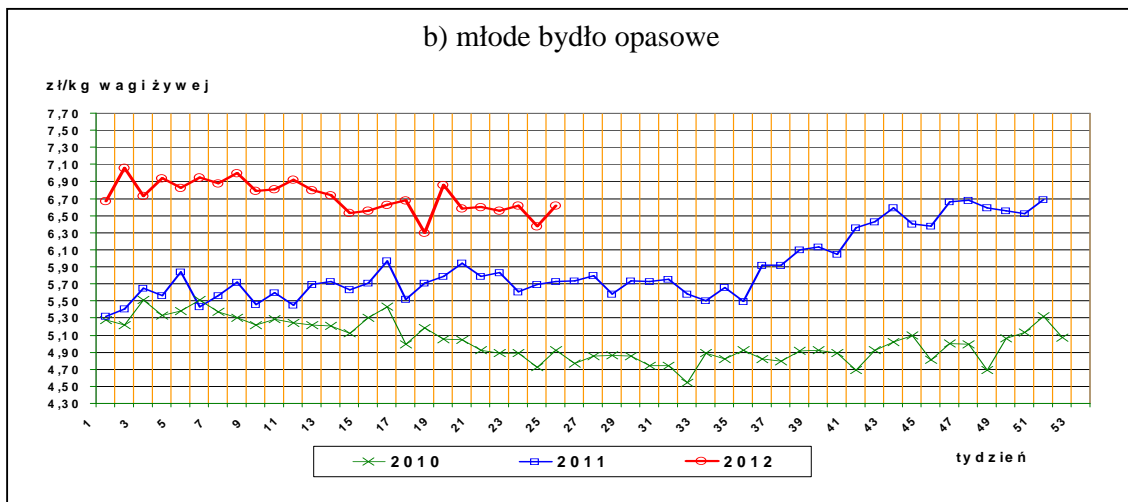
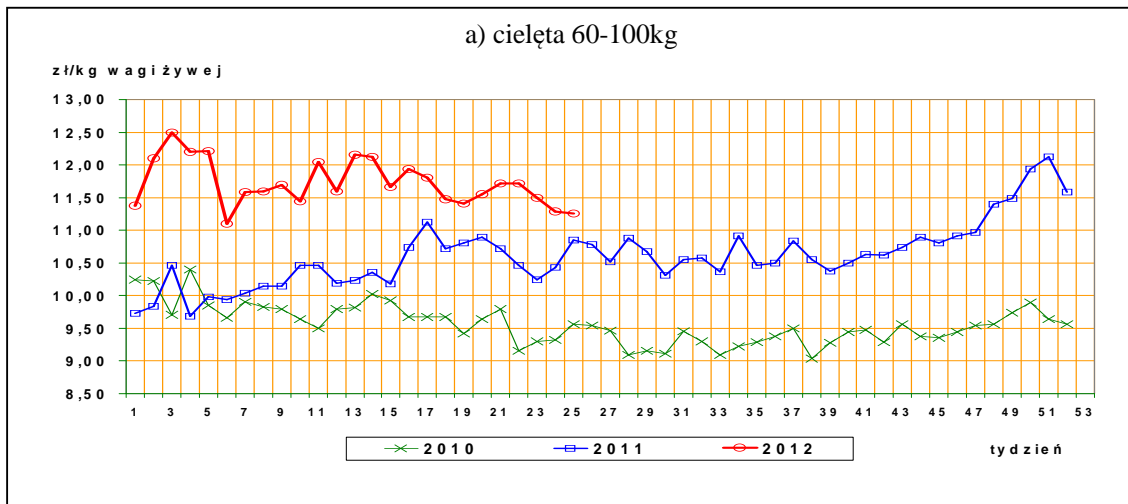
a) udziec wołowiny bez kości



b) rostbef z kością



Rys17. Ceny bydła na targowiskach



IV. Analiza handlu zagranicznego wołowiną

Informacje dotyczące zasad i procedur handlu zagranicznego na rynku wołowiny i cielęciny można odnaleźć na stronie internetowej Agencji Rynku Rolnego, pod adresem:

http://www.arr.gov.pl/index.php?option=com_content&view=article&id=41&Itemid=46

1. Dopłaty eksportowe krajów Unii Europejskiej do wołowiny i żywca wołowego*

Tablica 14. Dopłaty eksportowe Unii Europejskiej do wołowiny i żywca wołowego (poziom subsydiów obowiązujący od 22 czerwca 2012 roku, wg rozporządzenia Komisji (UE) Nr 534/2012.

Euro/100kg

Kategoria mięsa	Kod produktu	Kierunek eksportu	
		Kraje przeznaczenia**	Kraje przeznaczenia***
<i>Mięso świeże lub chłodzone</i>			
tusze ze zw. płci męskiej	0201 10 00 9130	8,10	4,80
ćwiartki przednie ze zw. płci męskiej	0201 20 30 9110	6,10	3,60
ćwiartki zadnie ze zw. płci męskiej	0201 20 50 9110	10,10	6,00
Mięso drobne świeże o zaw. pow.78% mięsa	0201 30 00 9060	3,80	1,30
Mięso drobne mrożone o zaw. pow. 78% mięsa	0202 30 90 9200	3,80	1,30

Euro/100kg

Kategoria bydła	Kod produktu	Kierunek eksportu
<i>Bydło hodowlane czystej rasy</i>		
jałówki od 250 kg do 30 miesięcy	0102 10 10 9140	4,30 Euro do wszystkich miejsc przeznaczenia (państwa trzecie, inne terytoria, zaopatrzenie i miejsce przeznaczenia uważane za wywóz ze Wspólnoty)
Krowy od 250 kg do 30 miesięcy	0102 10 30 9140	

*- źródło : FAMMU/FAPA

***) Turcja, Ukraina, Białoruś, Mołdowa, Rosja, Gruzja, Armenia, Azerbejdżan, Kazachstan, Turkmenia, Uzbekistan, Tadżykistan, Kirgizja, Maroko, Algieria, Tunezja, Libia, Liban, Syria, Irak, Iran, Izrael, Zachodni Brzeg Jordanu/Strefa Gazy, Jordania, Arabia Saudyjska, Kuwejt, Bahrajn, Katar, Zjednoczone Emiraty Arabskie, Oman, Jemen, Pakistan, Sri Lanka, Myanmar (Birma), Tajlandia, Wietnam, Indonezja, Filipiny, Chiny, Korea Północna, Hongkong, Sudan, Mauretania, Mali, Burkina Faso, Niger, Czad, Republika Zielonego Przylądka, Senegal, Gambia, Gwinea Bissau, Gwinea, Sierra Leone, Liberia, Wybrzeże Kości Słoniowej, Ghana, Togo, Benin, Nigeria, Kamerun, Republika Środkowoafrykańska, Gwinea Równikowa, Wyspy Świętego Tomasza i Książęca, Gabon, Kongo, Kongo (Republika Demokratyczna), Ruanda, Burundi, Wyspa Świętej Heleny z przyległościami, Angola, Etiopia, Erytrea, Dżibuti, Somalia, Uganda, Tanzania, Seszele z przyległościami, Brytyjskie Terytorium Oceanu Indyjskiego, Mozambik, Mauritius, Komory, Majotta, Zambia, Malawi, Republika Południowej Afryki, Lesotho i Egipt.

***) Albania, Chorwacja, Bośnia i Hercegowina, Serbia, Kosowo, Czarnogóra, Była Jugosłowiańska Republika Macedonii.

Departament Rynków Rolnych

Tablica 15. Polski handel zagraniczny końmi oraz mięsem końskim, bydłem żywym oraz mięsem wołowym w okresie I-IV 2012r. (dane tymczasowe, mogą ulec zmianie)

a) eksport/ wywóz

CN	Nazwa towaru	EKSPORT/WYWÓZ			
		Wartość [tys. EUR]		Wolumen [tony]	
		I-IV 2011r.	I-IV 2012r.	I-IV 2011r.	I-IV 2012r.
0101	Konie żywe	7 309	7 370	3 911	3 737
0102	Bydło żywe	32 170	26 847	13 393	9 501
0201	Mięso wołowe świeże lub chłodzone	257 114	213 167	83 490	67 259
0202	Mięso wołowe mrożone	35 808	40 295	12 198	12 712
0205	Mięso końskie	10 777	10 565	4 016	3 684

b) import

CN	Nazwa towaru	IMPORT/PRZYWÓZ			
		Wartość [tys. EUR]		Wolumen [tony]	
		I-IV 2011r.	I-IV 2012r.	I-IV 2011r.	I-IV 2012r.
0101	Konie żywe	494	478	289	309
0102	Bydło żywe	7 566	9 197	3 331	4 144
0201	Mięso wołowe świeże lub chłodzone	8 459	8 771	2 575	2 572
0202	Mięso wołowe mrożone	5 339	4 096	2 140	1 357
0205	Mięso końskie	47	490	26	280

c) saldo

CN	Nazwa towaru	SALDO	
		Wartość [tys. EUR]	
		I-IV 2011r.	I-IV 2012r.
0101	Konie żywe	6 815	6 892
0102	Bydło żywe	24 605	17 650
0201	Mięso wołowe świeże lub chłodzone	248 655	204 396
0202	Mięso wołowe mrożone	30 469	36 199
0205	Mięso końskie	10 730	10 075

Tablica 16. Kierunki, wolumen oraz **cenę eksportu/wywozu** bydła żywego oraz wołowiny z Polski w okresie I-IV 2012r. (dane wstępne).

a) bydło żywe ogółem (CN 0102)

Kraj	Wartość [tys. EUR]	Wolumen [szt.]	EUR/kg
Niderlandy	8 340	38 718	3,08
Włochy	8 274	25 542	3,20
Hiszpania	1 933	8 983	2,77
Chorwacja	2 971	6 259	2,72
Bośnia i Hercegowina	899	3 596	2,49
Belgia	439	2 254	3,39

Departament Rynków Rolnych

Litwa	1 630	2 094	1,73
Grecja	1 449	1 443	2,30
Rosja	471	340	2,48
Węgry	236	260	2,25
Uzbekistan	173	99	3,60
Niemcy	33	43	2,46
OGÓLEM	26 847	89 631	2,83

b) bydło żywe do 80kg - cielęta (CN 01022910)

Kraj	Wartość [tys. EUR]	Wolumen [szt.]	EUR/kg
Niderlandy	5 867	30 042	3,36
Włochy	3 374	12 439	3,84
Hiszpania	1 171	5 773	2,82
Belgia	323	1 667	3,37
Bośnia i Hercegowina	198	1 023	2,50
Chorwacja	74	230	4,50
OGÓLEM	11 006	51 174	3,41

c) mięso wołowe świeże, chłodzone (CN 0201)

Kraj	Wartość [tys. EUR]	Wolumen [ton]	EUR/kg
Turcja	42 365	16 888	2,51
Włochy	40 488	11 472	3,53
Niderlandy	31 410	10 946	2,87
Niemcy	26 629	8 526	3,12
Hiszpania	19 740	5 999	3,29
Francja	7 929	1 872	4,24
Rosja	4 095	1 580	2,59
Grecja	4 768	1 455	3,28
Republika Czeska	6 075	1 336	4,55
Wielka Brytania	6250	1326	4,71
Słowacja	3 878	1 050	3,69
Dania	3 308	873	3,79
Izrael	3 316	805	4,12
Austria	1 526	451	3,38
Macedonia	1 202	437	2,75
Portugalia	1 414	352	4,02
Uzbekistan	1 457	350	4,16
Szwecja	1 496	349	4,28
Belgia	1 654	343	4,82
Finlandia	1 221	143	8,53
Węgry	563	124	4,53
Łotwa	381	97	3,93
Litwa	383	90	4,26
Irlandia	471	75	6,26
Estonia	285	74	3,87
Rumunia	277	74	3,76
Chorwacja	180	60	3,02

Departament Rynków Rolnych

Egipt	161	51	3,15
Kazachstan	63	18	3,53
Bułgaria	43	17	2,56
Cypr	16	5,3	3,13
Malta	6	0,7	8,33
OGÓLEM	213 167	67 259	3,17

d) mięso wołowe mrożone (CN 0202)

Kraj	Wartość [tys. EUR]	Wolumen [ton]	EUR/kg
Szwecja	4 993	1 322	3,78
Włochy	4 502	1 245	3,62
Niderlandy	3 400	1 212	2,81
Niemcy	3 213	1 163	2,76
Francja	3 086	1 062	2,91
Wielka Brytania	2 710	877	3,09
Hiszpania	2 087	696	3,00
Rosja	1 511	554	2,73
Estonia	1 528	552	2,77
Irlandia	1 528	492	3,10
Dania	1 499	466	3,22
Bułgaria	1 264	465	2,72
Izrael	2 220	358	6,21
Grecja	977	244	4,01
Litwa	328	161	2,03
Węgry	426	160	2,66
Rumunia	409	159	2,58
Majotta	345	154	2,24
Uzbekistan	591	139	4,25
Kazachstan	342	131	2,62
Republika Czeska	380	125	3,04
Belgia	367	122	3,00
Luksemburg	47	101	0,46
Łotwa	235	97	2,41
Malta	496	96	5,17
Cypr	323	91	3,56
Ghana	43	72	0,60
Austria	188	55	3,44
Bośnia i Hercegowina	115	55	2,10
Słowacja	241	52	4,63
Macedonia	122	43	2,86
Azerbejdżan	99	38	2,59
Turecja	131	29	4,56
Finlandia	281	26	10,95
Turkmenistan	63	23	2,72
Egipt	50	18	2,77
Tadżykistan	46	18	2,56
Portugalia	55	17	3,16
Albania	24	14	1,65
Bermudy	28	10	2,82
OGÓLEM	40 295	12 712	3,17

Departament Rynków Rolnych

Tablica 17. Kierunki, wolumen oraz **ceny importu/przywozu** bydła żywego oraz wołowiny do Polski w okresie I-IV 2012r. (dane wstępne)

a) bydło żywe ogółem (CN 0102)

Kraj	Wartość [tys. EUR]	Wolumen [szt.]	EUR/szt
Litwa	598	2 533	236
Słowacja	1 451	2 372	612
Niemcy	3 090	1 985	1 557
Dania	1 404	989	1 420
Niderlandy	1 067	707	1 509
Republika Czeska	780	600	1 301
Rumunia	262	549	477
Włochy	139	496	281
Belgia	204	137	1 491
Francja	193	105	1 838
Estonia	7	25	291
Szwajcaria	1	3	167
OGÓŁEM	9 197	10 501	876

b) bydło żywe do 80kg (cielęta) CN 01022910)

Kraj	Wartość [tys. EUR]	Wolumen [szt.]	EUR/szt
Litwa	4921	2212	222
Estonia	73	25	291
OGÓŁEM	4 993	2 237	223

c) mięso wołowe świeże, chłodzone (CN 0201)

Kraj	Wartość [tys. EUR]	Wolumen [ton]	EUR/kg
Słowacja	1 157,0	624	1,85
Wielka Brytania	1 829,6	576	3,18
Republika Czeska	1 204	388	3,10
Irlandia	2 234	322	6,95
Niemcy	839	273	3,08
Dania	653	250	2,61
Niderlandy	387	88,4	4,37
Litwa	99	31,2	3,17
Argentyna	137	6,6	20,73
Brazylia	73	3,4	21,58
Stany Zjednoczone Ameryki	66	3,0	22,36
Hiszpania	38	2,8	13,48
Francja	38	1,6	24,19
Włochy	6,1	0,8	7,18
Belgia	2,8	0,7	3,96
Iran	4,2	0,2	22,67
Nowa Zelandia	3,3	0,07	49,64
Urugwaj	0,4	0,02	21,88

Departament Rynków Rolnych

Kanada	0,1	0,002	35,50
OGÓŁEM	8 771	2 572	3,41

d) mięso wołowe mrożone (CN 0202)

Kraj	Wartość [tys. EUR]	Wolumen [ton]	EUR/kg
Wielka Brytania	668	365	1,83
Irlandia	782	260	3,01
Republika Czeska	806	255	3,16
Niderlandy	379	141	2,69
Niemcy	471	138	3,41
Francja	239	56	4,28
Słowacja	289	45	6,43
Dania	118	32	3,69
Litwa	61	20	3,04
Rumunia	79	18	4,50
Węgry	19	15	1,27
Nowa Zelandia	173	12	13,97
Argentyna	12	1,0	12,49
Finlandia	0,4	0,2	1,73
OGÓŁEM	4 096	1 357	3,02

V. Informacje statystyczne (dane GUS)

Tablica 18. Pogłowie bydła w Polsce

Lp.	Kategoria	Grudzień 2009		Czerwiec 2010	
		tys. szt. lub %	roczna zmiana [% lub pkt%]	tys. szt. lub %	roczna zmiana [%]
<i>Liczba bydła</i>					
	<i>Bydło ogółem</i>	5 590,2	+0,5%	5 724,0	+0,4%
	cielęta do 1 roku	1419,1	+2,6%	1456,8	-1,0%
	bydło 1-2 lata	1192,8	+9,0%	1243,9	+3,3%
	bydło >2lat	2978,3	-3,4%	3023,3	b.z.
	krowy	2678,2	-3,4%	2655,7	-1,2%
	w tym: - mleczne	2584,8	-4,2%	2538,2	-2,6%

Struktura stada w %

Cielęta do 1 roku	25,4	+0,5pkt %	25,5	-0,3pkt %
Bydło 1-2 lata	21,3	+1,6pkt%	21,7	+0,6pkt %
Krowy	47,9	-1,9pkt%	46,4	-0,8pkt %
Bydło>2lat	53,3	-2,1pkt%	6,4	-0,3pkt %

Departament Rynków Rolnych

Lp.	Kategoria	Grudzień 2010		Czerwiec 2011	
		tys. szt. lub %	roczna zmiana [% lub pkt%]	tys. szt. lub %	roczna zmiana [%]
<i>Liczba bydła</i>					
	Bydło ogółem	5559,5	-0,5 pkt%	5761,9	+0,7%
	cielęta do 1 roku	1385,8	-2,4 pkt %	1481,4	+1,7%
	bydło 1-2 lata	1226,3	+2,8 pkt%	1299,5	+4,5%
	bydło >2lat	2947,4	-1,0 pkt%	2981,0	+1,4%
	krowy	2635,5	-1,4 pkt%	2626,0	-1,1%
	w tym: - mleczne	2528,8	-2,2 pkt%	2473,2	
<i>Struktura stada w %</i>					
	Cielęta do 1 roku	24,9%	-0,5 pkt%	25,7%	+0,2pkt%
	Bydło 1-2 lata	22,1%	+0,8 pkt%	22,6%	+0,9pkt%
	Krowy	47,4%	-0,5pkt%	45,6%	-0,8pkt%
	Bydło>2lat	53,0%	-0,3pkt%	6,1%	-1,1pkt%

Tablica 19. Ceny skupu oraz ceny targowiskowe bydła rzeźnego ogółem (bez cieląt) w 2012r. wg GUS* (lata 2004-2010 w wydaniu Excel)

2011													
	I	II	III	IV	V	VI	VII	VIII	IX	X	XI	XII	I-XII
cena skupu	6,59	6,58	6,41	6,32	6,31								
cena targowiskowa	6,01	6,22	6,32	6,37	6,31								

*- w zł/kg w.ż.

Tablica 20. Ceny skupu* krów rzeźnych w Polsce oraz wg województw oraz wg miesięcy w roku 2012

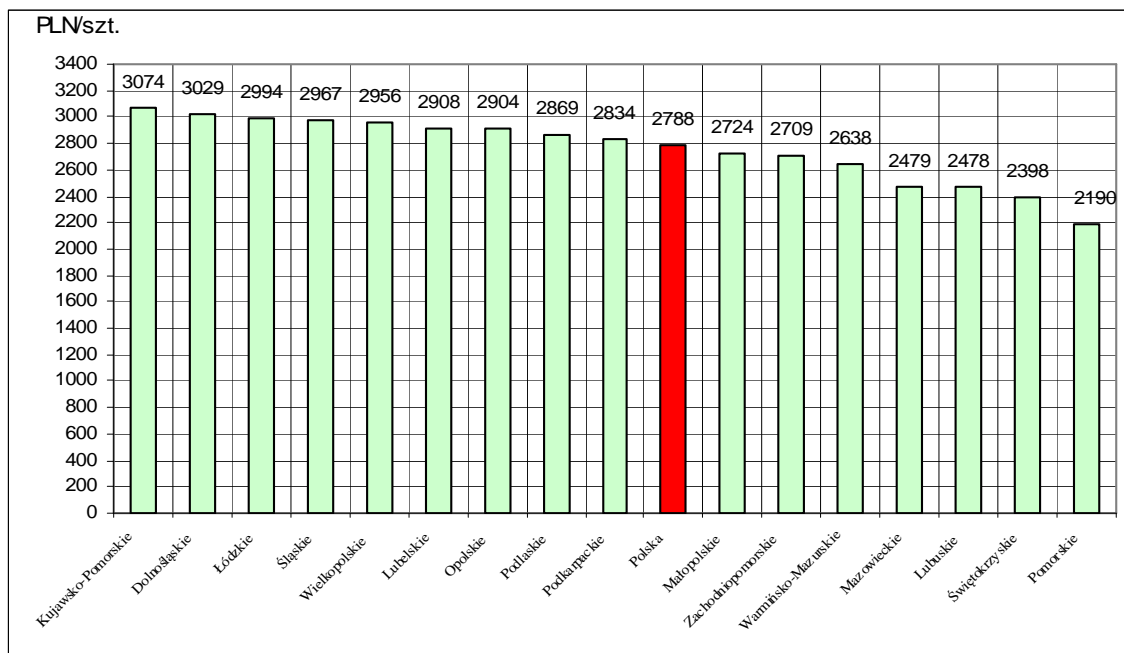
Województwo/miesiąc	Styczeń	Luty	Marzec	Kwiecień	Maj	Czerwiec	Lipiec	Sierpień	Wrzesień	Październik	Listopad	Grudzień
	<i>w zł za sztukę</i>											
Polska	2732,35	2736,29	2619,19	2771,53	2787,85							
Dolnośląskie	2700,33	2712,72	2801,74	2652,42	3028,94							
Kujawsko-Pomorskie	3072,34	3079,20	3065,65	2955,56	3074,26							
Lubelskie	2734,55	2900,17	3020,83	2938,67	2908,40							
Lubuskie	2574,26	2288,76	2137,89	2521,54	2477,92							
Łódzkie	2927,61	2929,63	1863,26	3006,75	2994,25							
Małopolskie	2739,84	2740,21	2801,98	2834,67	2724,30							
Mazowieckie	2188,59	2503,30	2450,88	2487,58	2478,52							
Opolskie	2664,10	2550,72	2581,16	2354,25	2904,43							
Podkarpackie	2920,13	3043,87	2956,42	3059,88	2834,22							
Podlaskie	2796,32	2791,56	2739,98	2903,01	2868,55							
Pomorskie	2405,64	2287,91	2359,51	2301,88	2189,66							
Śląskie	3066,95	3089,67	3078,44	3035,37	2967,25							

Departament Rynków Rolnych

Świętokrzyskie	2691,47	2618,56	2433,36	2444,71	2397,84						
Warmińsko-Mazurskie	3049,16	2815,24	2757,89	2831,63	2638,33						
Wielkopolskie	2984,69	2842,10	2905,61	2918,38	2955,93						
Zachodniopomorskie	2655,14	2510,49	2490,97	2391,64	2708,89						

*- wg siedziby producenta żywca –wstępne dane GUS

Rys. 18. Graficzny obraz cen skupu (płaconych producentom) krów rzeźnych w Polsce
wg województw w maju 2012r.*



**Tabl. 21 Zestawienie monitorowanych danych w zakresie zakupu i ubojów bydła w latach 2003-2012
(wybrane fragmenty z bazy danych)**

a) ceny zakupu bydła rzeźnego w PLN/kg mpc w układzie miesięcznym, kwartalnym, półrocznym i rocznym.

	I	II	III	IV	V	VI	VII	VIII	IX	X	XI	XII
bydło ogółem	5,24	5,17	5,22	5,34	5,05	5,18	4,85	4,94	4,93	5,07	5,12	5,10
byki do 2 lat (A)	6,22	6,29	6,29	6,25	6,27	6,22	6,09	6,12	6,12	6,05	5,99	5,90
byki >2 lat (B)	6,07	6,03	5,96	5,79	5,71	6,09	6,27	6,13	5,93	5,95	5,77	5,81
wolce (C)	6,03	6,16	6,15	6,12	5,99	0,00	5,86	6,07	0,00	5,57	5,87	5,48
krowy (D)	3,46	3,39	3,38	3,27	3,30	3,27	3,27	3,44	3,74	4,02	3,87	3,76
jałówki (E)	5,92	5,97	5,96	5,88	5,89	5,84	5,70	5,68	5,59	5,57	5,56	5,50
2004												zł/kg mpc
	I	II	III	IV	V	VI	VII	VIII	IX	X	XI	XII
bydło ogółem	5,25	5,46	5,73	5,88	6,77	8,04	7,34	7,32	7,51	7,46	7,27	7,20
byki do 2 lat (A)	6,06	6,17	6,33	6,58	7,69	8,83	8,18	8,10	8,25	8,21	8,16	8,16
byki >2 lat (B)	6,12	6,22	6,32	6,31	7,71	9,02	8,10	8,10	8,08	8,32	8,11	8,15
wolce (C)	0,00	0,00	5,94	0,00	0,00	7,88	0,00	8,50	6,44	7,20	6,87	6,70
krowy (D)	3,85	4,35	4,74	5,07	5,80	7,48	6,47	6,60	6,92	6,86	6,57	6,32
jałówki (E)	5,56	5,65	5,84	6,01	6,69	7,77	7,15	7,04	7,20	7,27	7,18	7,10
2005												zł/kg mpc
	I	II	III	IV	V	VI	VII	VIII	IX	X	XI	XII
bydło ogółem	7,42	7,98	8,16	8,13	8,07	8,21	8,19	8,17	7,98	7,65	7,64	7,51
byki do 2 lat (A)	8,35	8,75	8,82	8,88	8,75	8,89	8,79	8,86	8,76	8,60	8,65	8,60
byki >2 lat (B)	8,32	8,54	8,71	8,83	8,71	8,71	8,63	8,69	8,65	8,56	8,58	8,49
wolce (C)	0,00	6,28	8,25	8,45	9,10	0,00	7,66	0,00	7,39	8,25	0,00	7,38
krowy (D)	6,64	7,24	7,48	7,42	7,40	7,51	7,42	7,42	7,13	6,63	6,56	6,28
jałówki (E)	7,29	7,59	7,70	7,73	7,81	7,73	7,66	7,72	7,61	7,48	7,47	7,37

Wykorzystanie możliwe z dokładnym podaniem źródła

Departament Rynków Rolnych

zł/kg mpc												
2006												
	I	II	III	IV	V	VI	VII	VIII	IX	X	XI	XII
bydło ogółem	7,70	8,08	8,21	8,27	8,34	8,49	8,22	8,15	8,32	8,10	7,88	7,91
byki do 2 lat (A)	8,86	9,12	9,29	9,33	9,36	9,46	9,25	9,11	9,26	9,07	8,98	8,91
byki >2 lat (B)	8,70	8,96	9,08	9,20	9,32	9,40	9,27	9,24	9,34	9,20	8,92	8,91
wolce (C)	7,28	6,37	7,67	0,00	7,79	0,00	7,40	0,00	7,21	8,03	7,43	7,27
krowy (D)	6,62	6,88	7,19	7,18	7,26	7,45	7,20	7,00	7,15	7,05	6,81	6,66
jałówki (E)	7,56	7,71	7,79	7,84	7,86	7,99	7,90	7,79	7,88	7,81	7,59	7,63
zł/kg mpc												
2007												
	I	II	III	IV	V	VI	VII	VIII	IX	X	XI	XII
bydło ogółem	8,14	8,29	8,23	8,10	7,82	7,72	7,68	7,93	8,07	7,75	7,50	7,55
byki do 2 lat (A)	9,14	9,15	9,03	8,95	8,66	8,49	8,37	8,70	8,73	8,49	8,33	8,37
byki >2 lat (B)	9,16	9,20	8,92	8,93	8,56	8,52	8,54	8,71	8,82	8,48	8,14	8,23
wolce (C)	0,00	0,00	7,77	8,73	7,58	6,64	0,00	7,17	7,90	7,45	8,17	6,36
krowy (D)	6,87	7,14	7,21	7,14	6,95	6,92	6,91	7,08	7,33	7,03	6,57	6,42
jałówki (E)	7,72	7,80	7,77	7,66	7,53	7,49	7,49	7,66	7,77	7,56	7,45	7,45
zł/kg mpc												
2008												
	I	II	III	IV	V	VI	VII	VIII	IX	X	XI	XII
bydło ogółem	7,97	8,08	8,06	8,07	8,08	8,28	7,90	7,94	8,12	8,10	8,00	8,24
byki do 2 lat (A)	8,82	8,75	8,66	8,71	8,69	8,85	8,59	8,70	8,85	8,91	8,91	9,16
byki >2 lat (B)	8,76	8,62	8,50	8,64	8,75	8,98	8,71	8,85	9,01	8,99	8,98	8,93
wolce (C)	7,39	7,82	8,39	6,26	8,42	9,30	7,97	7,87	7,40	0,00	7,63	7,55
krowy (D)	6,83	7,01	7,16	7,21	7,25	7,50	7,10	7,08	7,22	7,17	6,89	7,06
jałówki (E)	7,68	7,76	7,83	7,81	7,83	7,93	7,70	7,67	7,81	7,80	7,75	7,92
zł/kg mpc												
2009												
	I	II	III	IV	V	VI	VII	VIII	IX	X	XI	XII
bydło ogółem	8,66	9,13	9,47	9,28	9,43	9,70	9,46	9,27	9,19	8,82	8,92	9,08

Wykorzystanie możliwe z dokładnym podaniem źródła

Departament Rynków Rolnych

byki do 2 lat (A)	9,51	9,92	10,25	10,13	10,31	10,60	10,44	10,43	10,32	10,04	10,21	10,31
byki >2 lat (B)	9,55	9,99	10,47	10,41	10,57	10,84	10,67	10,71	10,67	10,47	10,46	10,48
wolce (C)	7,06	8,34	0,00	0,00	8,00	0,00	0,00	0,00	7,45	8,46	8,35	0,00
krowy (D)	7,50	7,85	8,32	8,23	8,29	8,56	8,20	7,93	7,77	7,36	7,34	7,37
jałówki (E)	8,22	8,51	8,90	8,88	8,90	9,12	9,03	9,00	8,98	8,75	8,83	8,87
2010												zł/kg mpc
	I	II	III	IV	V	VI	VII	VIII	IX	X	XI	XII
bydło ogółem	9,43	9,45	8,78	8,78	8,44	8,45	8,29	8,51	8,66	8,79	9,40	9,91
byki do 2 lat (A)	10,66	10,58	9,71	9,55	9,03	8,98	8,83	9,13	9,31	9,63	10,58	11,18
byki >2 lat (B)	10,96	10,74	9,81	9,73	9,14	9,11	8,90	9,33	9,55	9,85	10,86	11,38
wolce (C)	0,00	10,54	9,24	5,99	8,44	8,06	8,08	8,63	7,65	0,00	0,00	8,09
krowy (D)	7,70	7,76	7,67	7,68	7,56	7,66	7,50	7,46	7,60	7,56	7,63	7,85
jałówki (E)	9,17	9,23	8,61	8,46	8,19	8,24	8,12	8,27	8,42	8,46	8,68	9,02
2011												zł/kg mpc
	I	II	III	IV	V	VI	VII	VIII	IX	X	XI	XII
bydło ogółem	10,13	10,06	10,59	10,73	10,88	10,58	10,85	11,31	11,73	11,83	11,97	12,41
byki do 2 lat (A)	11,47	11,15	11,79	11,89	11,87	11,48	11,84	12,56	13,09	13,31	13,41	13,67
byki >2 lat (B)	11,67	11,25	11,81	11,93	11,89	11,45	11,80	12,58	13,12	13,42	13,48	13,73
wolce (C)	0,00	8,22	0,00	10,05	9,39	8,70	12,73	0,00	9,76	10,79	9,47	10,65
krowy (D)	8,03	8,26	8,93	9,22	9,35	9,43	9,57	9,81	10,12	10,25	10,38	10,62
jałówki (E)	9,22	9,30	9,73	9,85	9,96	10,09	10,31	10,69	11,16	11,33	11,48	11,78
2012												zł/kg mpc
	I	II	III	IV	V	VI	VII	VIII	IX	X	XI	XII
bydło ogółem	12,94	12,98	12,51	12,44								
byki do 2 lat (A)	14,23	13,99	13,32	13,31								
byki >2 lat (B)	14,27	14,01	13,29	13,31								
wolce (C)	12,32	0,00	11,80	10,31								
krowy (D)	11,03	11,27	11,25	11,15								
jałówki (E)	12,13	12,34	12,11	12,09								

Departament Rynków Rolnych

2003 kwartał					2003 półrocze			2003	
	I-III	IV-VI	VII-IX	X-XII	I-VI	VII-XII		I-XII	
bydło ogółem	5,21	5,18	4,90	5,09	5,19	5,00	bydło ogółem	5,10	
byki do 2 lat (A)	6,26	6,25	6,11	5,99	6,26	6,04	byki do 2 lat (A)	6,16	
byki >2 lat (B)	6,01	5,84	6,14	5,87	5,96	6,02	byki >2 lat (B)	6,00	
wolce (C)	6,13	6,04	5,93	5,70	6,10	5,72	wolce (C)	5,88	
krowy (D)	3,41	3,28	3,48	3,91	3,35	3,70	krowy (D)	3,53	
jałówki (E)	5,94	5,87	5,65	5,55	5,91	5,59	jałówki (E)	5,76	
2004 kwartał					2004 półrocze			2004	
	I-III	IV-VI	VII-IX	X-XII	I-VI	VII-XII		I-XII	
bydło ogółem	5,52	7,11	7,40	7,31	6,27	7,35	bydło ogółem	6,94	
byki do 2 lat (A)	6,21	7,96	8,18	8,18	7,00	8,18	byki do 2 lat (A)	7,73	
byki >2 lat (B)	6,25	7,93	8,11	8,20	7,06	8,14	byki >2 lat (B)	7,90	
wolce (C)	5,94	7,88	7,62	6,95	7,26	7,05	wolce (C)	7,06	
krowy (D)	4,39	6,40	6,71	6,57	5,49	6,64	krowy (D)	6,25	
jałówki (E)	5,69	6,88	7,13	7,18	6,17	7,15	jałówki (E)	6,69	
2005 kwartał					2005 półrocze			2005	
	I-III	IV-VI	VII-IX	X-XII	I-VI	VII-XII		I-XII	
bydło ogółem	7,90	8,14	8,13	7,60	8,04	7,90	bydło ogółem	7,97	
byki do 2 lat (A)	8,69	8,84	8,81	8,62	8,78	8,73	byki do 2 lat (A)	8,76	
byki >2 lat (B)	8,53	8,75	8,66	8,54	8,66	8,62	byki >2 lat (B)	8,64	
wolce (C)	6,18	8,52	7,48	7,74	6,44	7,48	wolce (C)	7,24	
krowy (D)	7,14	7,45	7,34	6,47	7,33	6,95	krowy (D)	7,14	
jałówki (E)	7,54	7,76	7,67	7,44	7,66	7,55	jałówki (E)	7,61	
2006 kwartał					2006 półrocze			2006	
	I-III	IV-VI	VII-IX	X-XII	I-VI	VII-XII		I-XII	

Wykorzystanie możliwe z dokładnym podaniem źródła

Departament Rynków Rolnych

2007 kwartał					2007 półrocze			2007	
	I-III	IV-VI	VII-IX	X-XII	I-VI		VII-XII	I-XII	
bydło ogółem	8,05	8,36	8,23	7,96	8,21	8,10		8,15	
byki do 2 lat (A)	9,14	9,38	9,20	8,99	9,26	9,10		9,18	
byki >2 lat (B)	8,96	9,31	9,29	9,02	9,18	9,16		9,17	
wolce (C)	6,70	7,79	7,30	7,44	6,97	7,41		7,22	
krowy (D)	6,95	7,29	7,11	6,86	7,12	6,98		7,05	
jałówki (E)	7,71	7,89	7,85	7,68	7,80	7,76		7,78	
2008 kwartał					2008 półrocze			2008	
	I-III	IV-VI	VII-IX	X-XII	I-VI		VII-XII	I-XII	
bydło ogółem	8,22	7,87	7,91	7,61	8,04	7,75		7,89	
byki do 2 lat (A)	9,11	8,70	8,62	8,40	8,91	8,51		8,71	
byki >2 lat (B)	9,07	8,65	8,70	8,30	8,85	8,54		8,69	
wolce (C)	7,77	7,39	7,41	7,22	7,42	7,28		7,40	
krowy (D)	7,07	6,99	7,11	6,73	7,03	6,91		6,97	
jałówki (E)	7,77	7,55	7,64	7,50	7,66	7,57		7,61	
2009 kwartał					2009 półrocze			2009	
	I-III	IV-VI	VII-IX	X-XII	I-VI		VII-XII	I-XII	
bydło ogółem	9,11	9,46	9,31	8,94	9,30	9,13		9,22	
byki do 2 lat (A)	9,92	10,33	10,39	10,19	10,13	10,30		10,21	
byki >2 lat (B)	10,13	10,61	10,68	10,47	10,38	10,57		10,49	
wolce (C)	8,26	8,00	7,45	8,45	8,18	7,85		8,13	

Wykorzystanie możliwe z dokładnym podaniem źródła

Departament Rynków Rolnych

krowy (D)	7,91	8,35	7,96	7,35	krowy (D)	8,15	7,67	krowy (D)	7,89
jałówki (E)	8,57	8,96	9,00	8,81	jałówki (E)	8,78	8,91	jałówki (E)	8,85
2010 kwartał					2010 półrocze			2010	
	I-III	IV-VI	VII-IX	X-XII		I-VI	VII-XII		I-XII
bydło ogółem	9,17	8,54	8,50	9,37	bydło ogółem	8,83	8,96	bydło ogółem	8,90
byki do 2 lat (A)	10,27	9,15	9,11	10,49	byki do 2 lat (A)	9,66	9,84	byki do 2 lat (A)	9,76
byki >2 lat (B)	10,45	9,25	9,26	10,72	byki >2 lat (B)	9,67	9,93	byki >2 lat (B)	9,83
wolce (C)	9,36	8,25	8,16	8,09	wolce (C)	8,59	8,11	wolce (C)	8,29
krowy (D)	7,71	7,64	7,53	7,68	krowy (D)	7,67	7,61	krowy (D)	7,64
jałówki (E)	8,94	8,28	8,29	8,71	jałówki (E)	8,59	8,50	jałówki (E)	8,54
2011 kwartał					2011 półrocze			2011	
	I-III	IV-VI	VII-IX	X-XII		I-VI	VII-XII		I-XII
bydło ogółem	10,29	10,72	11,31	12,04	bydło ogółem	10,49	11,69	bydło ogółem	11,10
byki do 2 lat (A)	11,50	11,73	12,49	13,45	byki do 2 lat (A)	11,61	12,98	byki do 2 lat (A)	12,25
byki >2 lat (B)	11,59	11,74	12,73	13,55	byki >2 lat (B)	11,65	13,29	byki >2 lat (B)	12,80
wolce (C)	8,22	9,31	9,98	10,63	wolce (C)	8,83	10,56	wolce (C)	9,97
krowy (D)	8,46	9,34	9,85	10,39	krowy (D)	8,88	10,14	krowy (D)	9,57
jałówki (E)	9,46	9,97	10,73	11,50	jałówki (E)	9,71	11,13	jałówki (E)	10,43
2012 kwartał					2012 półrocze			2012	
	I-III	IV-VI	VII-IX	X-XII		I-VI	VII-XII		I-XII
bydło ogółem	12,80				bydło ogółem			bydło ogółem	
byki do 2 lat (A)	13,81				byki do 2 lat (A)			byki do 2 lat (A)	
byki >2 lat (B)	13,85				byki >2 lat (B)			byki >2 lat (B)	
wolce (C)	11,97				wolce (C)			wolce (C)	
krowy (D)	11,19				krowy (D)			krowy (D)	
jałówki (E)	12,19				jałówki (E)			jałówki (E)	

Uwaga:

Zainteresowanych pozyskaniem danych z zakresu monitoringu cen sprzedaży oraz cen targowiskowych w latach 2004-2011 jak i pozostałych danych m.inn. cen zakupu, danych GUS i Komisji Europejskiej, zapraszam do wydania biuletynu w wersji EXCEL:

http://www.minrol.gov.pl/FileRepozytory/FileRepozytoryShowImage.aspx?item_id=40582

Wykorzystanie możliwe z dokładnym podaniem źródła

Biuletyn „**Rynek wołowiny i cielęciny**” ukazuje się w każdy czwartek o godz. 13⁰⁰.
Informacje zamieszczane w tym biuletynie przekazywane są przez współpracujące z nami podmioty na podstawie Ustawy o badaniach rynkowych z dn. 30 marca 2001r.

Wydawca:

Ministerstwo Rolnictwa i Rozwoju Wsi,
Departament Rynków Rolnych

ul. Wspólna 30, 00-930 Warszawa,

tel. (022) 623-12-54, fax (022) 623-27-06 lub 07

Internet: <http://www.minrol.gov.pl/bia>, E-mail: biuletyn@minrol.gov.pl

Autor: Krzysztof Seredyn tel. (022) 623-12-54; E-mail: Krzysztof.Seredyn@minrol.gov.pl