

ZINTEGROWANY SYSTEM ROLNICZEJ INFORMACJI RYNKOWEJ

(Podstawa prawna: Ustawa o rolniczych badaniach rynkowych z dnia 30 marca 2001r.)

Rynek wołowiny i cielęciny



NR 18/2013

Czwartek, 9 maja 2013r

Notowania¹ z okresu 29.04-5.05.2013r.

Spis treści

I.	<u>Zakupy bydła rzeźnego w ubojniach</u>	2
1.	Ceny zakupu bydła w Polsce	2
2.	Ceny skupu żywca wołowego w Polsce (dane GUS).....	4
3.	Ceny bydła w Polsce na tle UE.....	10
4.	Ceny bydła w UE.....	10
5.	Uboje bydła rzeźnego w Polsce w okresie I-III 2013r.....	14
II.	<u>Sprzedaż wołowiny</u>	16
1.	Ceny wołowiny w zakładach mięsnych w kraju.....	16
2.	Ceny wołowiny na krajowych giełdach towarowych.....	18
3.	Ceny bydła na targowiskach.....	19
III.	<u>Graficzna prezentacja cen w roku 2012 na tle lat 2010 i 2011</u>	21
IV.	<u>Analiza handlu zagranicznego wołowiną</u>	25
1.	Dopłaty eksportowe w UE do wołowiny.....	25
2.	Handel zagraniczny końmi, bydlęciem oraz mięsem wołowym w Polsce w okresie I-II 2013r.....	26
3.	Kierunki, wolumen oraz ceny eksportu/wywozu oraz importu/przywozu bydła żywego oraz wołowiny z Polski w okresie I-II 2013r.....	27
V.	<u>Informacje statystyczne (dane GUS)</u>	30
1.	Pogłowie bydła w Polsce.....	30
2.	Ceny skupu i ceny targowiskowe bydła rzeźnego w roku 2013.....	31
3.	Ceny skupu krów rzeźnych w Polsce w roku 2013 wg województw i miesięcy.....	31
VI.	Zestawienie monitorowanych danych w zakresie skupu z rynku wołowiny w latach 2003-2013.....	31

¹ Badanie cen zakupu i cen sprzedaży w zakładach mięsnych prowadzone jest na reprezentatywnej próbie. Ceny zakupu rejestrowane są dla klas SEUROP wg rozporządzenia Rady (WE) Nr 1234/2007 z dnia 22 października 2007r. ustanawiającego wspólną organizację rynków rolnych oraz przepisy szczegółowe dotyczące niektórych produktów rolnych („rozporządzenie o jednolitej wspólnej organizacji rynku”) (Dz.U. L 299 z 16.11.2007, str. 1, z późn. zm.) i wg rozporządzenia Komisji (WE) nr 1249/2008 z dnia 10 grudnia 2008 r. r. ustanawiającego szczegółowe zasady wdrożenia wspólnotowych skal klasyfikacji tusz wołowych, wieprzowych i baranich oraz raportowania ich cen (Dz. U. Nr L 337 z 16.12.2008, str. 3 z późn. zm.) oraz rozporządzenia Ministra Rolnictwa i Rozwoju Wsi z dnia 4 lutego 2009 r. w sprawie szczegółowego sposobu oznaczania klasy jakości handlowej tusz wołowych (Dz.U. z dn. 19.02.2009r. Nr 28, poz. 180). Ceny zakupu rejestrowane są dla masy poubojowej schłodzonej.

Badanie cen targowiskowych prowadzone jest na targowiskach na których dokonywany jest obrót bydlęciem a ceny rejestrowane są jako średnie arytmetyczne zrealizowanych transakcji.

Wykorzystanie możliwe z dokładnym podaniem źródła

Departament Rynków Rolnych

I. Zakupy bydła rzeźnego w ubojniach

1.1 Ceny zakupu bydła rzeźnego w Polsce.

Tablica 1. Zbiornicze zestawienie danych dotyczących zakupionego bydła rzeźnego w ubojniach w kraju

Kategoria bydła	CENA ZAKUPU*					Średnia masa tuszy cieplej		Liczba sztuk Zmiana tyg. [%]	Struktura zakupu	
	wg w.ż.** [zł/kg]	dla mpc [zł/tonę]	dla mps [zł/tonę]	Zmiana ceny mps [%]		[kg]	Zmiana		[%]	Zmiana
	2013-05-05	2013-05-05	2013-05-05	tyg.	roczna	2013-05-05	tyg. [%]	2013-05-05	tyg. [pkt.%]	
Bydło ogółem	6,15	12 125	12 368	-0,4	-3,1	303,4	0,3	-35,9	100,0	-
Byki do 2 lat (U+R+O)	6,80	12 607	12 859	-0,1	-4,7	336,9	0,1	-35,5	43,5	0,3
Byki >2 lat (R+O)	6,67	12 474	12 723	0,2	-6,4	384,6	1,2	-35,3	5,0	0,0
Wolce (U+R+O)	-	-	-	-	--	-	-	-	0,0	0,0
Krowy (R+O+P)	5,18	11 129	11 352	-1,1	0,0	268,9	0,0	-33,2	32,7	1,3
Jałówki (U+R+O)	6,36	12 330	12 577	0,0	-1,8	264,4	0,1	-41,1	18,8	-1,7

* - jest to cena netto zapłacona dostawcom bydła za dostarczony do rzeźni lub zakupiony przez rzeźnię pełnowartościowy żywiec wołowy na bazie franco zakład czyli wraz z kosztami transportu dostawcy jak i rzeźni jeśli poniosła ona koszty transportu związane z zakupem żywca. Cena ta zawiera również wszelkie dodatkowe płatności (premie, nagrody itp.) niezależnie od okresu w jakim zostały wypłacone.

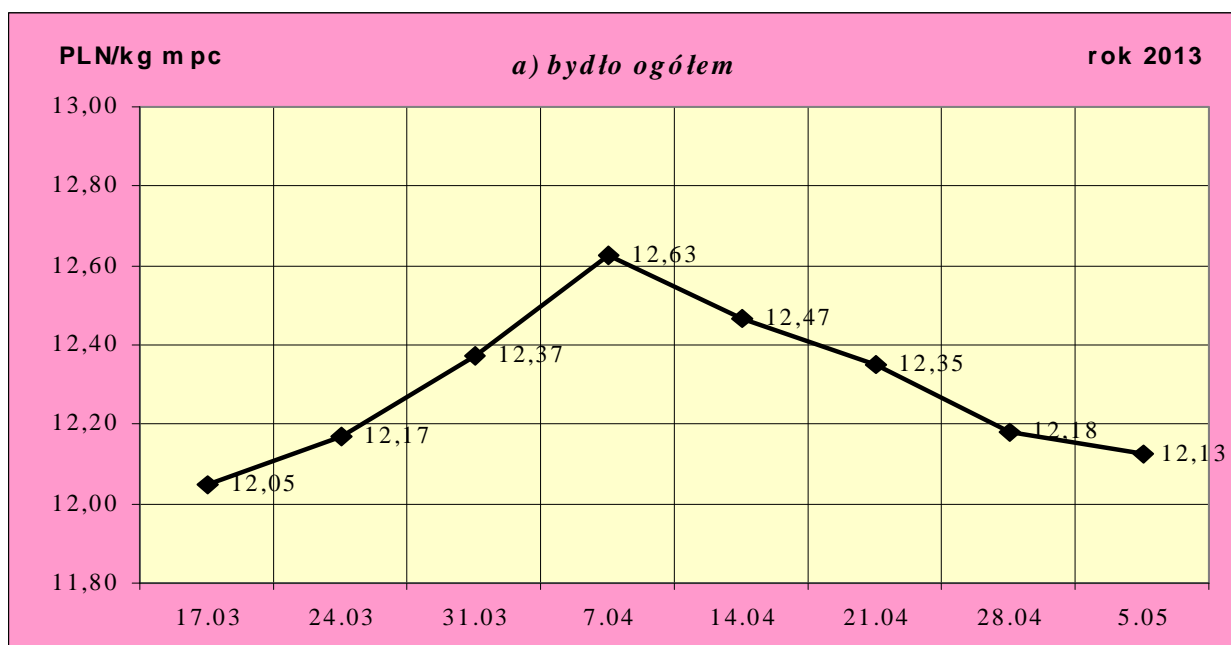
** - w.ż. - waga żywa, mpc - masa poubojowa ciepła, mps - masa poubojowa schłodzona

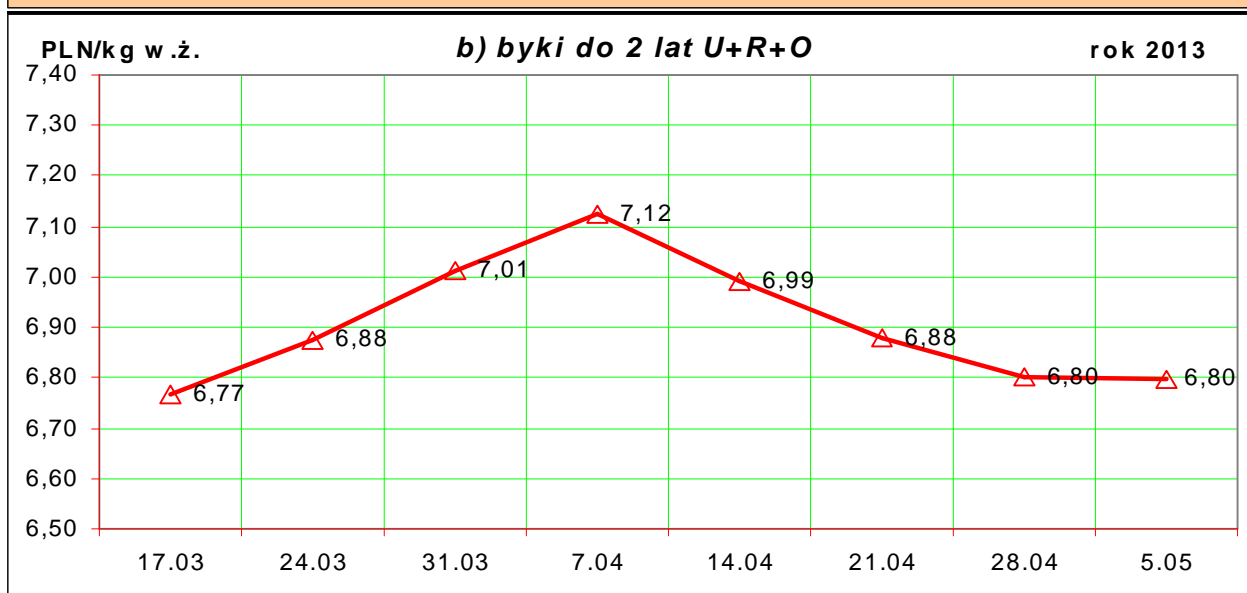
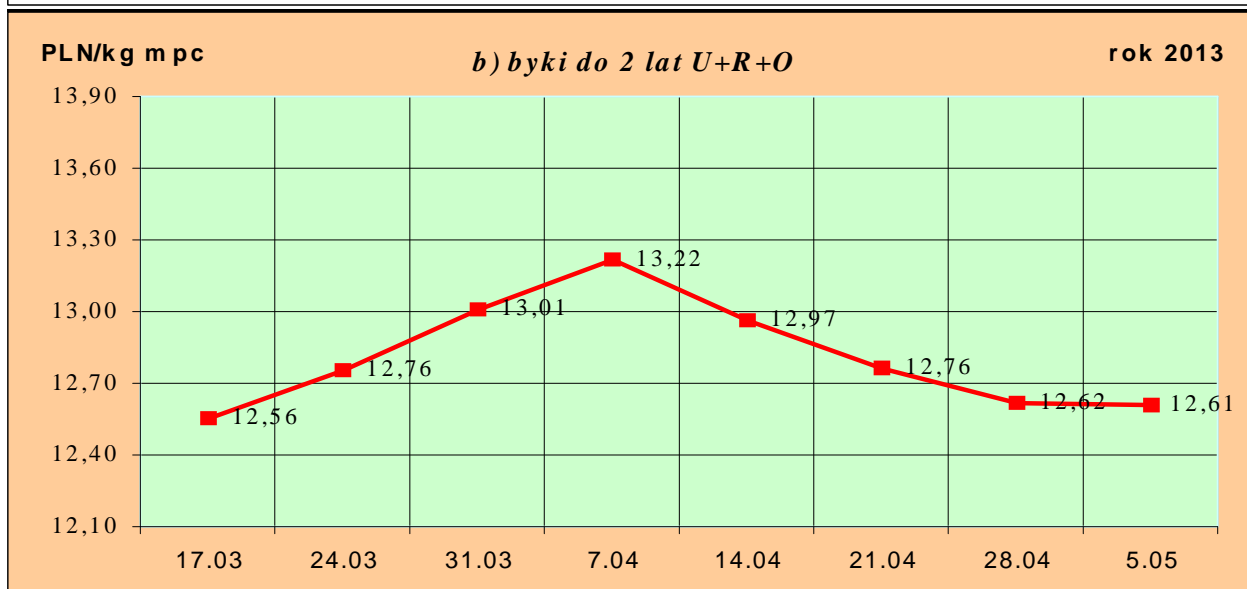
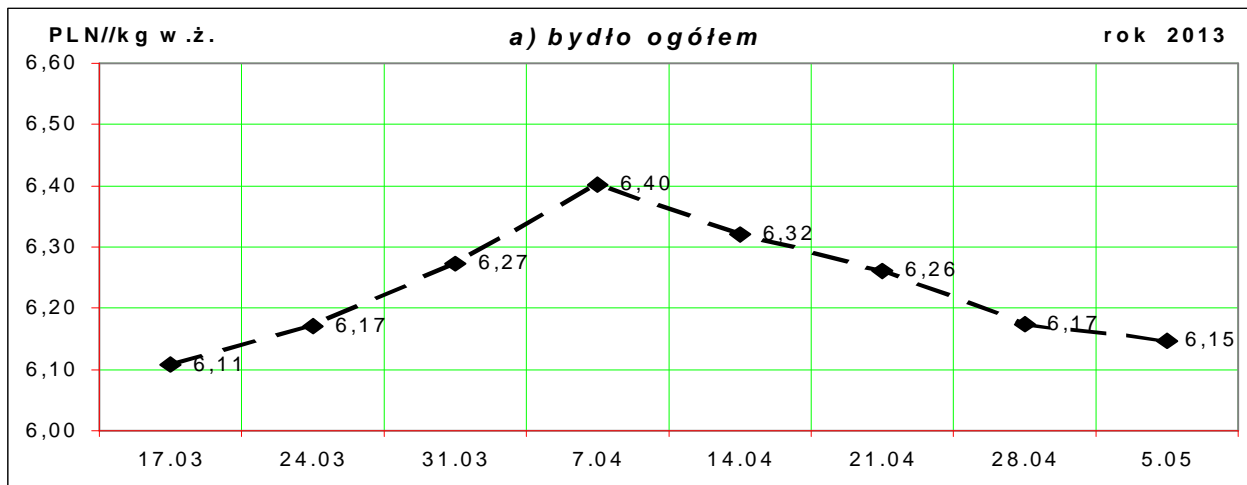
*** - daty podane w tablicach oznaczają ostatni dzień analizowanego tygodnia (poniedziałek-niedziela)

Uwaga:

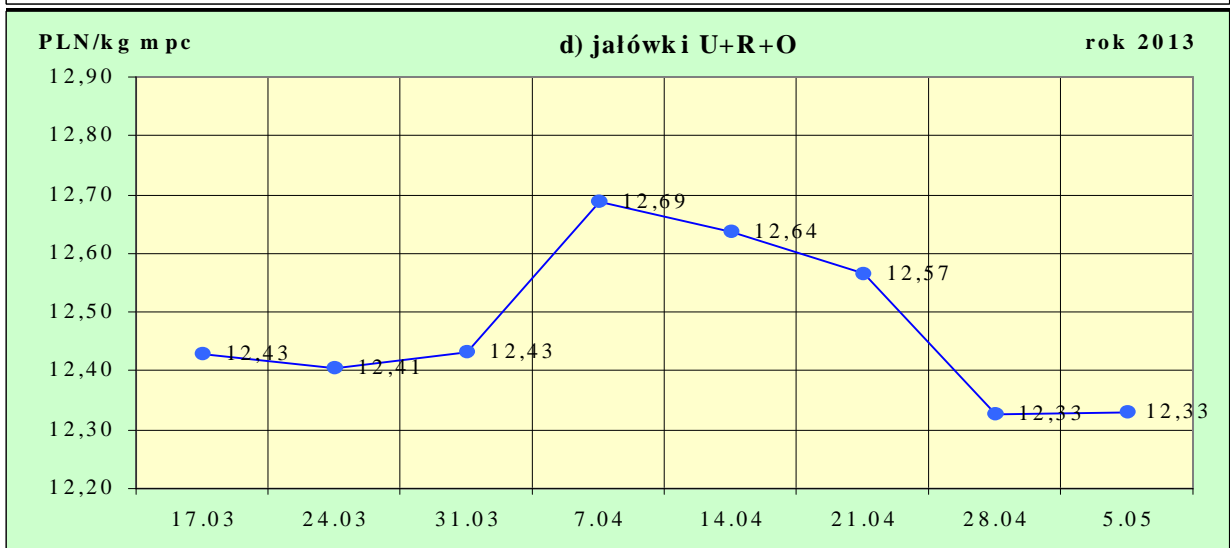
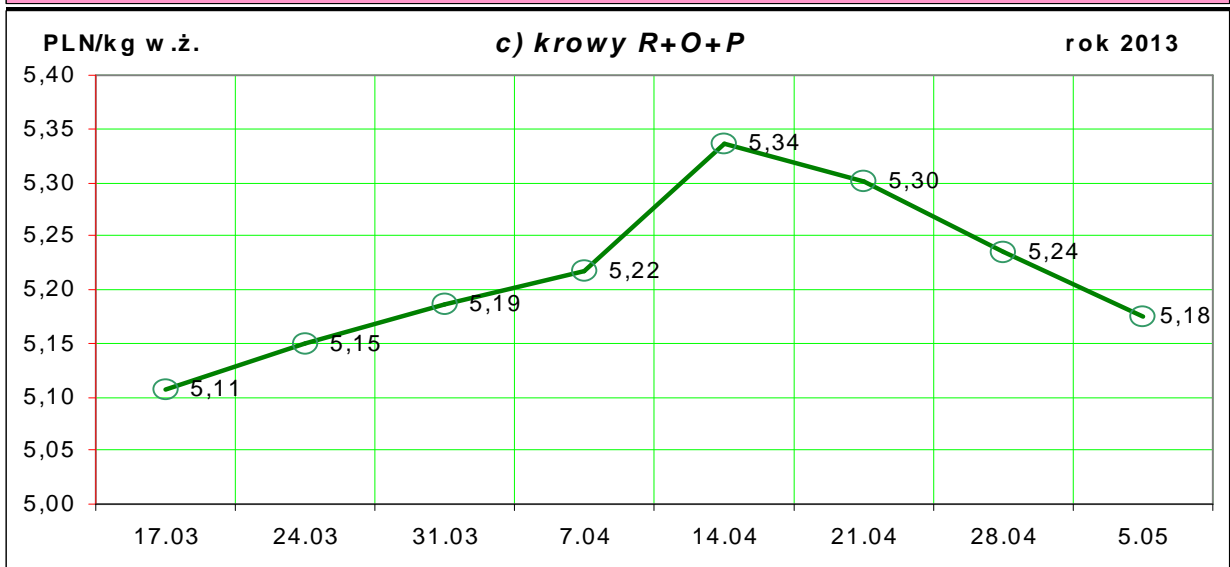
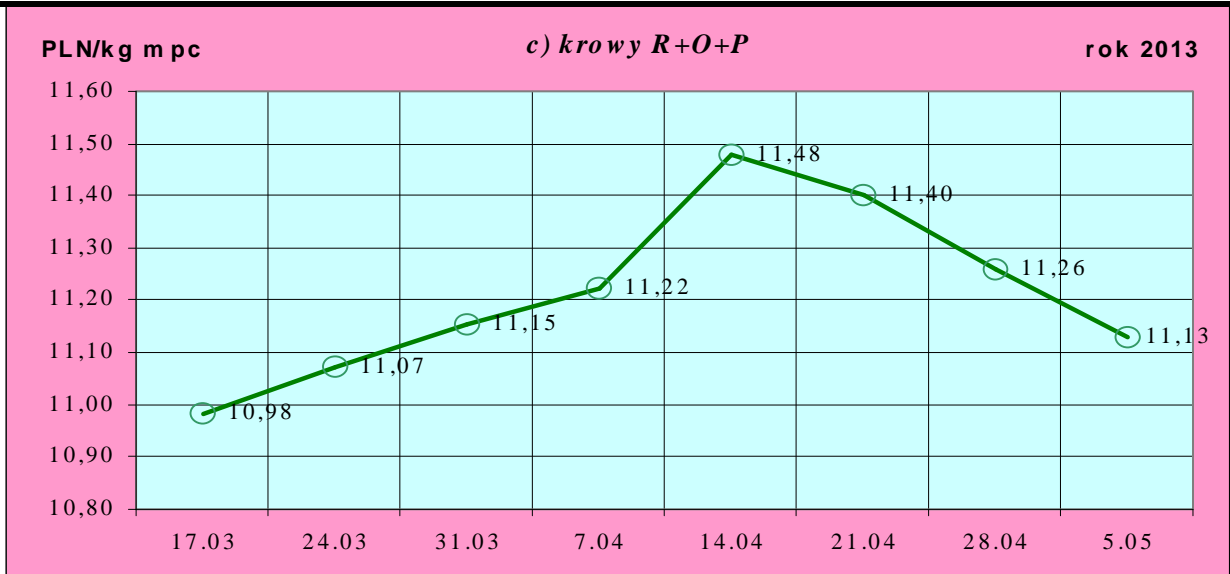
Od tygodnia nr 4/2011 tygodniową cenę bydła za wagę żywą wylicza się stosując nowe uaktualnione na bazie roku 2010 następujące wskaźniki wydajności poubojowej: bydło ogółem - 0,507 (było 0,521); byki do 2 lat - 0,539 (było 0,550); byki > 2 lat - 0,535 (było 0,520); wolce - 0,54 (było 0,540); krowy - 0,465 (było 0,478) i jałówki - 0,516 (było 0,530).

Rys. 1. Średnie krajowe ceny zakupu bydła rzeźnego wg kategorii bydła (PLN/ kg mpc i PLN/kg w.ż.)

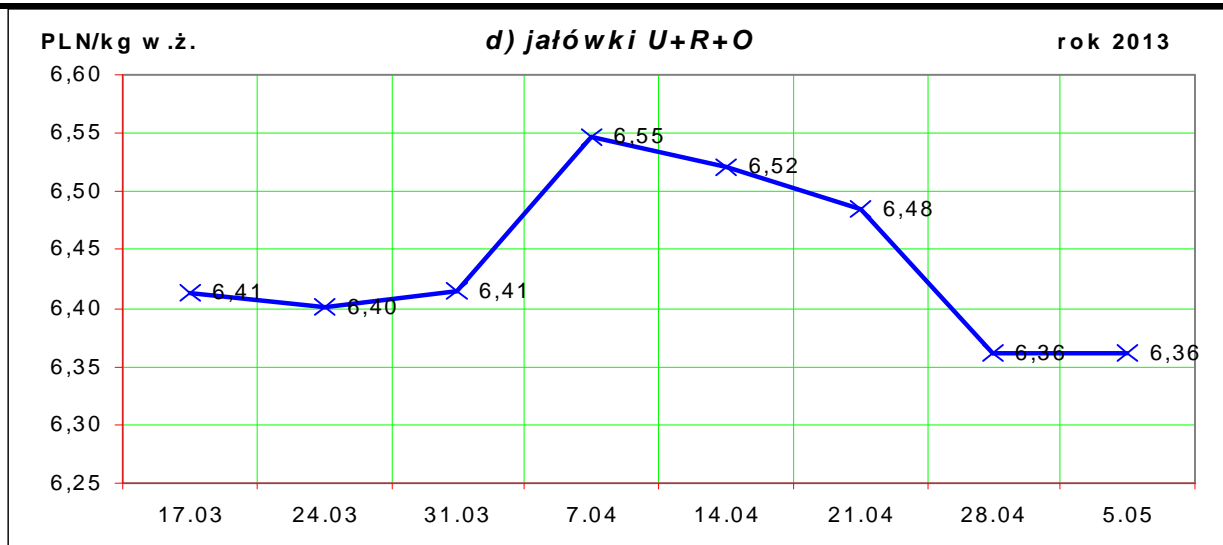




Departament Rynków Rolnych



Departament Rynków Rolnych



1.2 Ceny skupu żywca wołowego w Polsce (dane wstępne GUS)

Tablica 2. Ceny skupu żywca wołowego w Polsce wg miesięcy w roku 2013.

a) bydła rzeźnego ogółem (bez cieląt) w zł/kg w.ż.

Kategoria ceny/miesiąc	I	II	III	IV	V	VI	VII	VIII	IX	X	XI	XII	I-XII
Cena skupu (cena zapłacona producentom żywca)*	6,56	6,62	6,37										

*- średnia cena za bydło rzeźne ogółem (bez cieląt) zapłacona w skupie producentom bydła (badana w GUS)

Tablica 3. Zbiorcze zestawienie danych dotyczących zakupu bydła rzeźnego wg makroregionów

Kategoria bydła	Cena zakupu				Średnia masa tuszy ciepłej		Zmiana tyg. poziomu uboju [%]	Struktura zakupu	
	wg w.ż. [zł/kg]	dla mpc [zł/tonę]	dla mps [zł/tonę]	Zmiana	[kg]	Zmiana		[%]	Zmiana
	2013-05-05	2013-05-05	2013-05-05	Zmiana mps tyg. [%]	2013-05-05	Zmiana tyg. [%]	2013-05-05	Zmiana tyg. [w pkt. %]	
Centralny									
Bydło ogółem	6,25	12 333	12 580	0,2	306,2	1,1	-39,7	100,0	-
byki do 2 lat	6,87	12 753	13 008	0,3	339,9	0,6	-38,6	44,2	0,8
byki > 2 lat	6,75	12 608	12 860	0,2	393,1	2,5	-27,5	6,2	1,1
wolce	-	-	-	-	-	-	-	-	-
krowy	5,28	11 349	11 576	-0,6	265,5	0,1	-41,4	29,8	-0,8
jałówki	6,44	12 488	12 738	0,3	264,7	-0,2	-42,6	19,7	-1,0
Południowy									
Bydło ogółem	6,10	12 033	12 273	-1,3	301,9	-0,5	-25,6	100,0	-
byki do 2 lat	6,73	12 487	12 736	-0,8	334,7	-0,2	-24,9	45,7	0,4
byki > 2 lat	6,57	12 282	12 528	-1,1	365,5	-2,7	-39,4	3,6	-0,8
wolce	-	-	-	-	-	-	-	-	-
krowy	5,15	11 079	11 300	-1,8	270,6	-1,4	-18,1	32,8	3,0
jałówki	6,34	12 285	12 531	-0,6	262,7	1,1	-35,2	17,9	-2,6

Departament Rynków Rolnych

				Północny					
Bydło ogółem	5,71	11 254	11 479	-1,8	293,8	-1,6	-48,9	100,0	-
byki do 2 lat	6,53	12 112	12 354	-0,3	324,7	-2,2	-58,6	29,2	-6,8
byki > 2 lat	6,40	11 964	12 204	0,5	385,4	2,2	-62,1	4,2	-1,4
wolce	-	-	-	-	-	-	-	-	-
krowy	4,89	10 514	10 724	-0,8	275,7	2,5	-36,4	49,8	9,8
jałówki	5,91	11 451	11 680	-0,6	270,9	-0,9	-53,1	16,9	-1,5

*- z uwagi na ustawowy obowiązek nieidentyfikacji danych, ceny nie podano.

** - z uwagi na brak porównywalności w obecnym tygodniu, danych nie podano

Makroregiony skupu bydła oraz sprzedaży wołowiny w ćwierćtuszach

Nazwa makroregionu	Województwa wchodzące w skład makroregionu
północny	podlaskie, pomorskie, warmińsko-mazurskie, zachodnio-pomorskie
centralny	kujawsko-pomorskie, mazowieckie, łódzkie, wielkopolskie, lubuskie
południowy	lubelskie, małopolskie, podkarpackie, świętokrzyskie, dolnośląskie, opolskie, śląskie

Tablica 4. Ceny zakupu bydła dla 32 badanych klas jakości EUROP w Polsce oraz w makroregionach

Kategorie bydła	Klasa wg EUROP	Cena zakupu					Średnia tuszy 2013-05-05	masa schłodz. [kg] Zmiana tyg. [%]
		dla mpc** [zł/tonę]		dla mps** [zł/tonę]		Zmiana mps		
		2013-05-05	2013-04-28	2013-05-05	2013-04-28	tyg. [%]	2013-05-05	Zmiana tyg. [%]
POLSKA								
byki do 2 lat	kl. U	12 882	12 983	13 139	13 242	-0,8	396	-0,2
byki do 2 lat	kl. U 2	12 855	12 990	13 112	13 250	-1,0	388	0,2
byki do 2 lat	kl. U 3	12 921	12 969	13 179	13 229	-0,4	407	-1,2
byki do 2 lat	kl. R	12 714	12 740	12 968	12 995	-0,2	355	0,2
byki do 2 lat	kl. R 2	12 758	12 744	13 013	12 999	0,1	346	0,5
byki do 2 lat	kl. R 3	12 650	12 734	12 903	12 989	-0,7	370	-0,1
byki do 2 lat	kl. O	12 492	12 494	12 742	12 743	0,0	318	-0,4
byki do 2 lat	kl. O 2	12 546	12 532	12 797	12 783	0,1	308	-0,8
byki do 2 lat	kl. O 3	12 378	12 412	12 625	12 660	-0,3	342	0,4
byki > 2 lat	kl. R 3	12 713	12 701	12 967	12 955	0,1	400	0,7
byki > 2 lat	kl. O 3	12 286	12 304	12 531	12 550	-0,2	374	0,8
krowy	kl. R	11 797	12 010	12 033	12 250	-1,8	327	-0,4
krowy	kl. R 2	11 423	11 866	11 652	12 103	-3,7	293	-3,0
krowy	kl. R 3	11 875	11 829	12 112	12 065	0,4	335	4,7
krowy	kl. R 4	11 972	12 412	12 212	12 660	-3,5	346	-4,1
krowy	kl. O	11 449	11 602	11 678	11 834	-1,3	279	-0,9
krowy	kl. O 2	11 354	11 485	11 581	11 715	-1,1	256	-0,7
krowy	kl. O 3	11 472	11 640	11 701	11 873	-1,4	290	-1,1
krowy	kl. O 4	11 612	11 767	11 845	12 002	-1,3	316	0,6
krowy	kl. P	9 769	9 990	9 964	10 190	-2,2	222	-0,5
krowy	kl. P 1	9 159	9 296	9 342	9 482	-1,5	205	-0,1
krowy	kl. P 2	10 191	10 449	10 395	10 658	-2,5	232	-0,9
krowy	kl. P 3	10 627	10 812	10 839	11 028	-1,7	274	2,3

Departament Rynków Rolnych

jałówki	kl. U	12 817	13 012	13 074	13 272	-1,5	318	0,9
jałówki	kl. U 2	12 940	12 996	13 199	13 256	-0,4	294	-0,7
jałówki	kl. U 3	12 785	13 020	13 040	13 280	-1,8	325	-0,5
jałówki	kl. R	12 589	12 580	12 841	12 832	0,1	288	0,8
jałówki	kl. R 2	12 528	12 444	12 779	12 693	0,7	261	1,2
jałówki	kl. R 3	12 566	12 610	12 818	12 862	-0,3	290	0,9
jałówki	kl. R 4	12 702	12 637	12 956	12 890	0,5	313	-0,1
jałówki	kl. O	12 127	12 141	12 370	12 383	-0,1	248	-1,1
jałówki	kl. O 2	12 063	12 029	12 304	12 270	0,3	229	-0,4
jałówki	kl. O 3	12 133	12 212	12 375	12 456	-0,6	254	-1,1
jałówki	kl. O 4	12 254	12 200	12 500	12 444	0,4	277	-4,4
				Centralny				
byki do 2 lat	kl. U	12 931	12 963	13 190	13 222	-0,2	411	1,1
byki do 2 lat	kl. U 2	12 902	12 989	13 160	13 249	-0,7	403	0,1
byki do 2 lat	kl. U 3	12 997	12 882	13 257	13 139	0,9	431	2,6
byki do 2 lat	kl. R	12 862	12 836	13 119	13 093	0,2	357	0,4
byki do 2 lat	kl. R 2	12 953	12 866	13 212	13 123	0,7	347	0,2
byki do 2 lat	kl. R 3	12 711	12 786	12 965	13 042	-0,6	376	0,8
byki do 2 lat	kl. O	12 659	12 602	12 912	12 854	0,4	322	0,2
byki do 2 lat	kl. O 2	12 728	12 645	12 982	12 898	0,7	314	0,0
byki do 2 lat	kl. O 3	12 457	12 488	12 706	12 738	-0,2	346	1,4
byki > 2 lat	kl. R 3	12 802	12 809	13 058	13 065	0,0	405	1,0
byki > 2 lat	kl. O 3	12 416	12 425	12 664	12 674	-0,1	382	2,8
krowy	kl. R	11 915	12 159	12 154	12 403	-2,0	328	0,8
krowy	kl. R 2	11 508	12 195	11 738	12 439	-5,6	288	-6,2
krowy	kl. R 3	12 050	12 001	12 291	12 241	0,4	336	7,0
krowy	kl. R 4	12 049	12 482	12 290	12 732	-3,5	361	-2,0
krowy	kl. O	11 665	11 764	11 899	12 000	-0,8	273	-1,4
krowy	kl. O 2	11 662	11 689	11 896	11 923	-0,2	257	0,0
krowy	kl. O 3	11 671	11 782	11 905	12 018	-0,9	287	-1,6
krowy	kl. O 4	11 658	11 928	11 891	12 167	-2,3	303	0,2
krowy	kl. P	10 041	10 222	10 242	10 427	-1,8	223	-0,5
krowy	kl. P 1	9 435	9 503	9 624	9 693	-0,7	206	1,1
krowy	kl. P 2	10 561	10 665	10 773	10 879	-1,0	235	0,3
krowy	kl. P 3	10 677	10 982	10 890	11 202	-2,8	259	-3,2
jałówki	kl. U	12 848	13 011	13 105	13 271	-1,3	319	-4,1
jałówki	kl. U 2	12 996	12 848	13 255	13 105	1,1	297	-7,3
jałówki	kl. U 3	12 806	13 083	13 062	13 344	-2,1	326	-3,7
jałówki	kl. R	12 794	12 672	13 050	12 925	1,0	291	0,8
jałówki	kl. R 2	12 799	12 488	13 055	12 738	2,5	266	2,5
jałówki	kl. R 3	12 775	12 743	13 031	12 998	0,3	291	-0,4
jałówki	kl. R 4	12 836	12 717	13 093	12 972	0,9	327	0,2
jałówki	kl. O	12 300	12 290	12 547	12 536	0,1	250	-0,3
jałówki	kl. O 2	12 288	12 165	12 534	12 408	1,0	234	1,4
jałówki	kl. O 3	12 285	12 366	12 531	12 614	-0,7	254	-1,9

Departament Rynków Rolnych

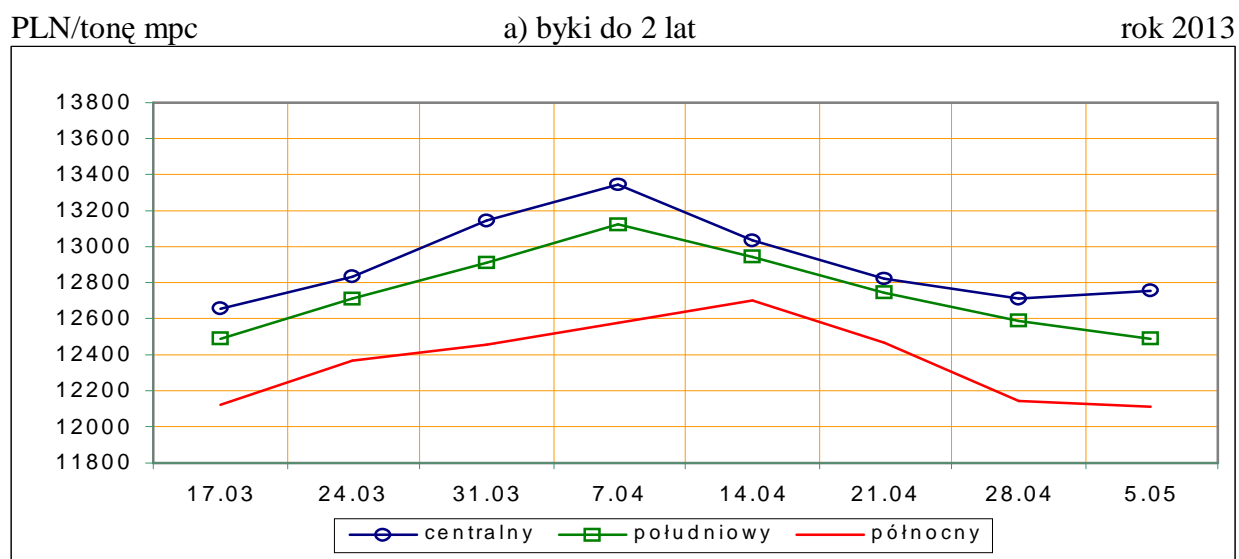
jałówki	kl. O 4	12 391	12 410	12 639	12 658	-0,2	280	-4,1
			Południowy					
byki do 2 lat	kl. U	12 834	13 022	13 090	13 282	-1,4	380	-1,9
byki do 2 lat	kl. U 2	12 786	13 022	13 041	13 282	-1,8	368	0,1
byki do 2 lat	kl. U 3	12 882	13 022	13 140	13 282	-1,1	392	-3,6
byki do 2 lat	kl. R	12 606	12 694	12 859	12 947	-0,7	354	0,2
byki do 2 lat	kl. R 2	12 576	12 634	12 828	12 887	-0,5	345	0,8
byki do 2 lat	kl. R 3	12 642	12 757	12 895	13 012	-0,9	366	-0,1
byki do 2 lat	kl. O	12 321	12 437	12 568	12 686	-0,9	314	-0,5
byki do 2 lat	kl. O 2	12 300	12 454	12 546	12 703	-1,2	299	-1,8
byki do 2 lat	kl. O 3	12 352	12 408	12 599	12 656	-0,4	338	0,2
byki > 2 lat	kl. R 3	12 501	12 650	12 751	12 903	-1,2	380	-3,1
byki > 2 lat	kl. O 3	12 172	12 297	12 416	12 543	-1,0	359	-2,4
krowy	kl. R	11 842	12 058	12 078	12 299	-1,8	324	-3,6
krowy	kl. R 2	11 531	11 832	11 761	12 069	-2,5	296	2,4
krowy	kl. R 3	11 861	11 818	12 098	12 054	0,4	330	-0,9
krowy	kl. R 4	12 029	12 441	12 270	12 690	-3,3	336	-5,8
krowy	kl. O	11 382	11 539	11 610	11 769	-1,4	282	-0,6
krowy	kl. O 2	11 052	11 342	11 273	11 569	-2,6	252	-2,1
krowy	kl. O 3	11 482	11 615	11 712	11 847	-1,1	290	-1,2
krowy	kl. O 4	11 669	11 713	11 902	11 947	-0,4	322	1,2
krowy	kl. P	9 498	9 625	9 688	9 817	-1,3	216	-0,1
krowy	kl. P 1	9 038	9 140	9 219	9 323	-1,1	202	-1,0
krowy	kl. P 2	9 879	10 061	10 077	10 262	-1,8	225	-0,8
krowy	kl. P 3	9 846	9 770	10 043	9 965	0,8	274	9,5
jałówki	kl. U	12 837	13 119	13 093	13 382	-2,2	314	8,2
jałówki	kl. U 2	12 883	13 193	13 141	13 456	-2,3	292	5,2
jałówki	kl. U 3	12 824	13 063	13 081	13 324	-1,8	321	6,4
jałówki	kl. R	12 534	12 633	12 785	12 886	-0,8	284	1,8
jałówki	kl. R 2	12 322	12 512	12 569	12 762	-1,5	253	-1,4
jałówki	kl. R 3	12 494	12 611	12 744	12 863	-0,9	290	4,5
jałówki	kl. R 4	12 808	12 753	13 065	13 008	0,4	300	0,2
jałówki	kl. O	12 017	12 132	12 257	12 374	-0,9	243	-1,5
jałówki	kl. O 2	11 798	11 996	12 034	12 235	-1,6	221	-1,8
jałówki	kl. O 3	12 119	12 197	12 361	12 440	-0,6	253	0,7
jałówki	kl. O 4	12 159	12 211	12 402	12 455	-0,4	269	-4,5
			Północny					
byki do 2 lat	kl. U	12 038	12 551	12 278	12 802	-4,1	430	21,1
byki do 2 lat	kl. U 2	-	12 539	-	12 790	-100,0	-	-100,0
byki do 2 lat	kl. U 3	12 038	12 605	12 278	12 857	-4,5	430	-12,2
byki do 2 lat	kl. R	12 113	12 228	12 355	12 473	-0,9	349	-1,8
byki do 2 lat	kl. R 2	12 133	12 166	12 375	12 409	-0,3	339	1,1
byki do 2 lat	kl. R 3	12 081	12 295	12 323	12 541	-1,7	367	-3,4
byki do 2 lat	kl. O	12 112	12 104	12 355	12 346	0,1	315	-2,6
byki do 2 lat	kl. O 2	12 106	12 029	12 348	12 270	0,6	301	-2,1

Departament Rynków Rolnych

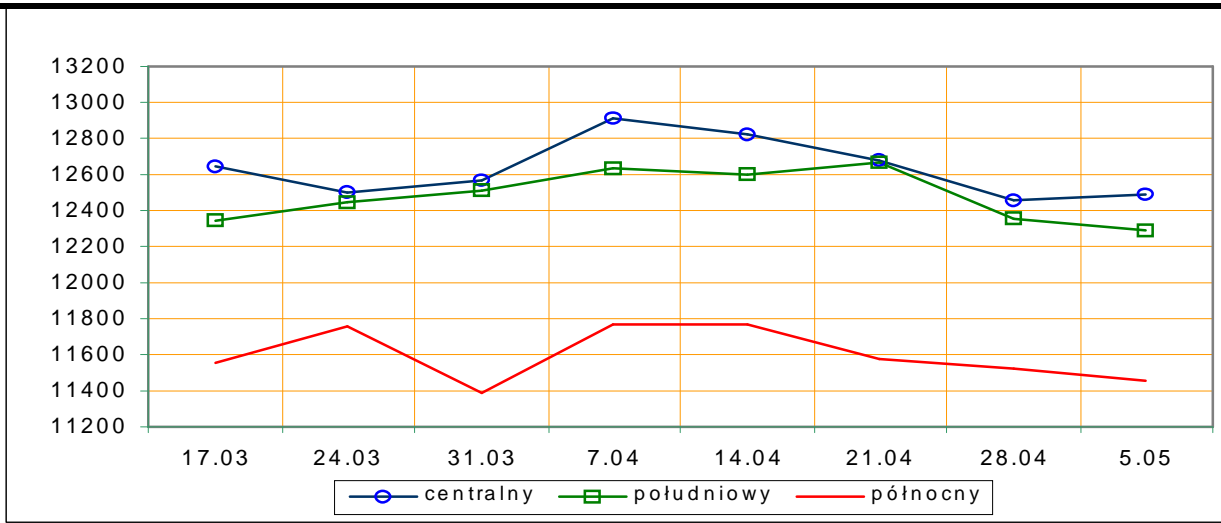
byki do 2 lat	kl. O 3	12 122	12 191	12 365	12 434	-0,6	338	-1,5
byki > 2 lat	kl. R 3	12 281	12 020	12 527	12 261	2,2	411	7,1
byki > 2 lat	kl. O 3	11 813	11 861	12 049	12 098	-0,4	374	-0,2
krowy	kl. R	10 867	10 947	11 084	11 166	-0,7	335	7,3
krowy	kl. R 2	10 472	10 483	10 681	10 692	-0,1	308	1,1
krowy	kl. R 3	10 952	10 929	11 171	11 148	0,2	354	14,7
krowy	kl. R 4	11 111	11 567	11 333	11 798	-3,9	328	-3,0
krowy	kl. O	10 874	11 080	11 092	11 302	-1,9	291	-0,7
krowy	kl. O 2	10 662	10 802	10 875	11 018	-1,3	268	0,3
krowy	kl. O 3	10 868	11 136	11 085	11 359	-2,4	296	-0,1
krowy	kl. O 4	11 285	11 405	11 510	11 633	-1,1	332	-3,3
krowy	kl. P	9 606	9 770	9 798	9 965	-1,7	237	1,9
krowy	kl. P 1	8 603	8 949	8 775	9 128	-3,9	209	-1,2
krowy	kl. P 2	9 987	10 329	10 186	10 535	-3,3	244	-0,2
krowy	kl. P 3	11 003	10 638	11 223	10 851	3,4	303	10,8
jałówki	kl. U	11 786	11 988	12 022	12 228	-1,7	400	20,0
jałówki	kl. U 2	-	12 376	-	12 624	-100,0	-	-100,0
jałówki	kl. U 3	11 786	11 859	12 022	12 096	-0,6	400	6,7
jałówki	kl. R	11 642	11 732	11 875	11 967	-0,8	294	-1,7
jałówki	kl. R 2	11 202	11 542	11 426	11 772	-2,9	279	10,1
jałówki	kl. R 3	11 741	11 816	11 976	12 053	-0,6	288	-5,2
jałówki	kl. R 4	11 651	11 632	11 884	11 864	0,2	314	-1,3
jałówki	kl. O	11 316	11 421	11 542	11 649	-0,9	256	-2,6
jałówki	kl. O 2	11 342	11 283	11 569	11 508	0,5	228	-4,9
jałówki	kl. O 3	11 263	11 565	11 488	11 796	-2,6	262	-1,5
jałówki	kl. O 4	11 596	11 284	11 828	11 510	2,8	306	-0,2

*- z uwagi na ustawy o obowiązkach nieidentyfikacji danych, ceny nie podano.

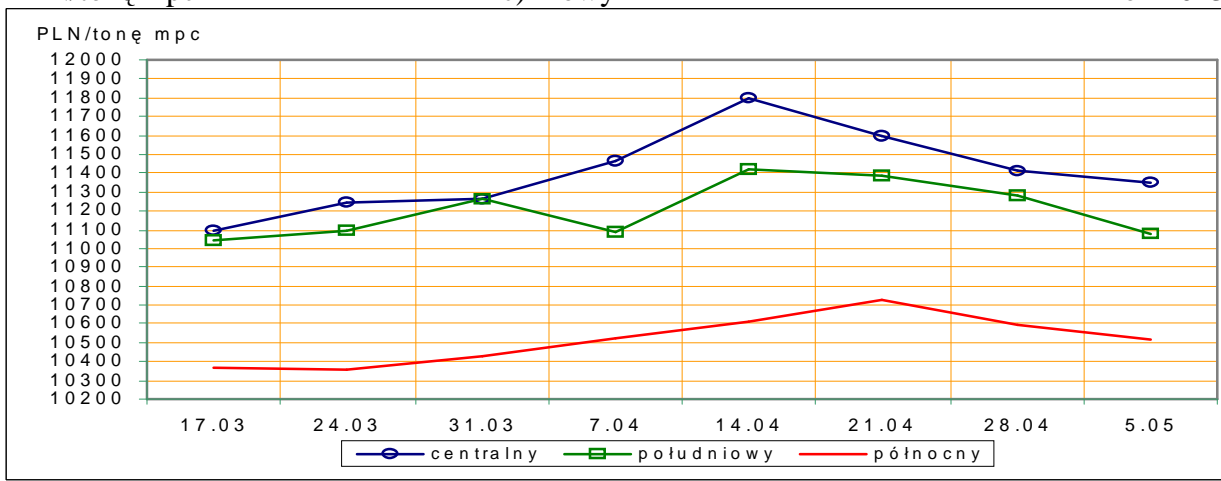
Rys.3. Średnie ceny zakupu bydła rzeźnego wg makroregionów.



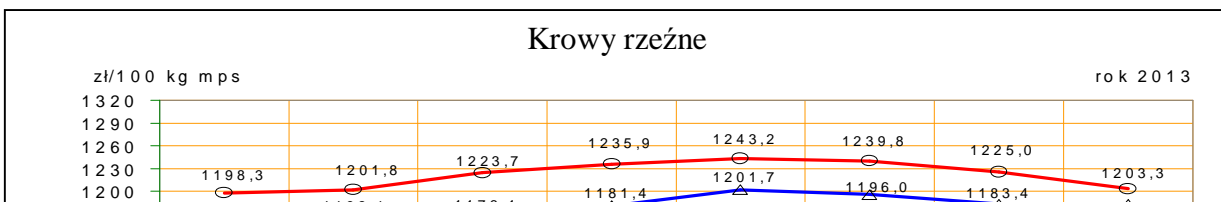
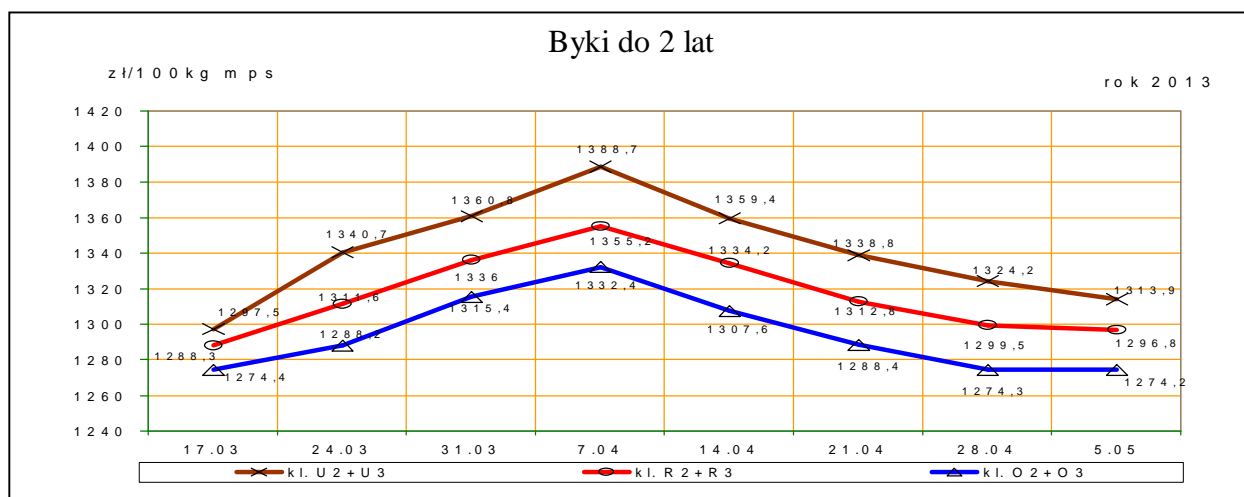
Departament Rynków Rolnych



PLN/tonę mpc c) krowy rok 2013

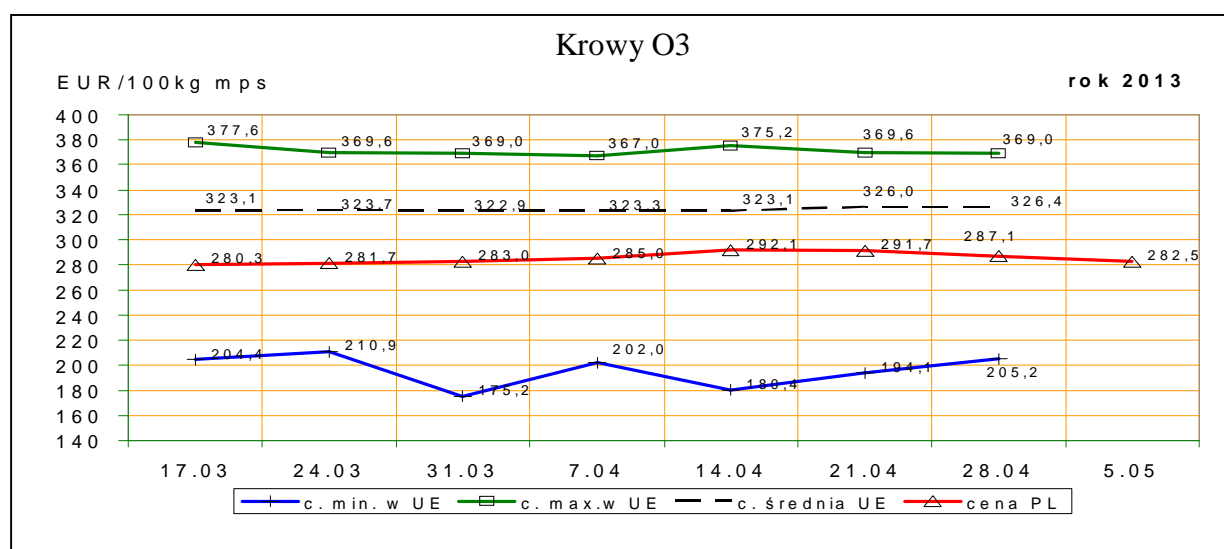
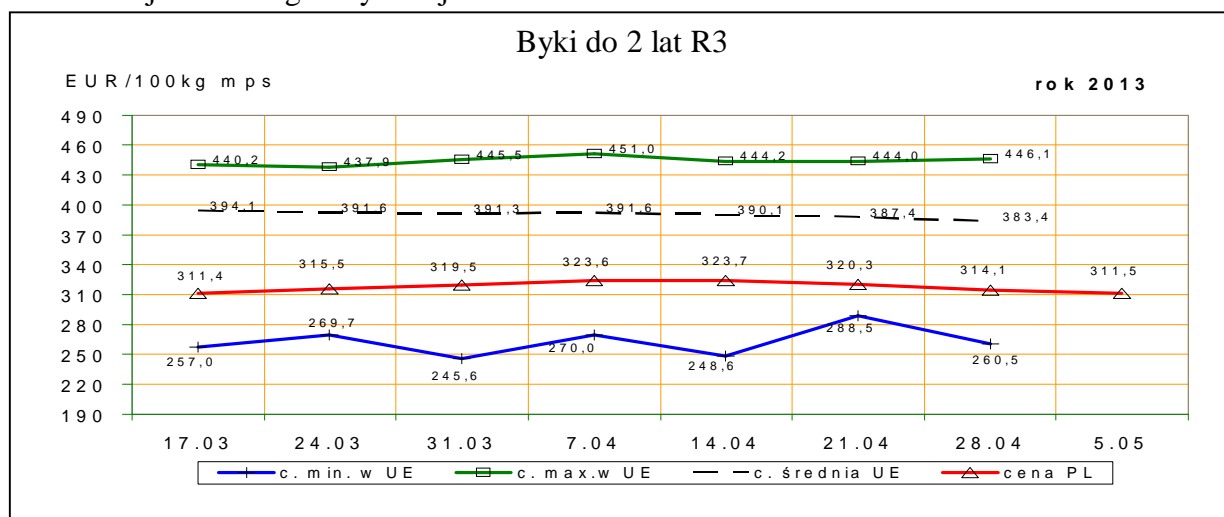


Rys. 4. Średnie krajowe ceny zakupu młodych byków i krów rzeźnych wg badanych klas jakości



1.3 Ceny bydła w Polsce na tle cen w Unii Europejskiej

Rys. 5. Ceny zakupu młodych byków kl. R3 i krów rzeźnych kl. O3 w Polsce* na tle cen pozostałych krajów UE wg klasyfikacji EUROP.



*- wg kursu 1 EURO=4,142125PLN

Departament Rynków Rolnych

1.4 Ceny bydła w Unii Europejskiej²

Tablica 5. Średnia wspólnotowa cena rynkowa tusz od młodego bydła męskiego wraz z % ceny referencyjnej

EUR/100 kg tusz schłodzonych				
Kraj	17/13	16/13	zmiana tyg.	% ceny referencyjnej
UE	393,97	395,93	-1,96	177,14%

Tablica 5a. Średnia cena rynkowa tusz od młodego bydła męskiego w państwach członkowskich UE

EUR/100 kg tusz schłodzonych					
Kraj	17/13	16/13	Kraj	17/13	16/13
Belgia	352,81	355,44	Luksemburg	398,65	398,65
Bułgaria			Węgry	260,29	266,06
Czechy	335,04	334,63	Malta		
Dania	402,60	401,54	Holandia	369,53	365,23
Niemcy	376,36	385,74	Austria	373,17	377,28
Estonia		320,71	Polska	311,89	317,17
Grecja	432,79	435,50	Portugalia	369,84	371,42
Hiszpania	386,45	389,27	Rumunia	253,25	320,56
Francja	390,58	391,58	Słowenia	354,06	353,82
Irlandia	429,16	428,49	Słowacja	349,79	367,37
Włochy	403,37	401,28	Finlandia	413,22	420,66
Cypr			Szwecja	414,24	421,07
Litwa	266,84	276,98	Wielka Brytania	474,15	467,93
Łotwa	320,67	320,75	Północna Irlandia	443,23	440,17

Tablica 6. Ceny wybranych kategorii i klas jakościowych bydła w państwach członkowskich UE
euro/100kg tusz schłodzonych

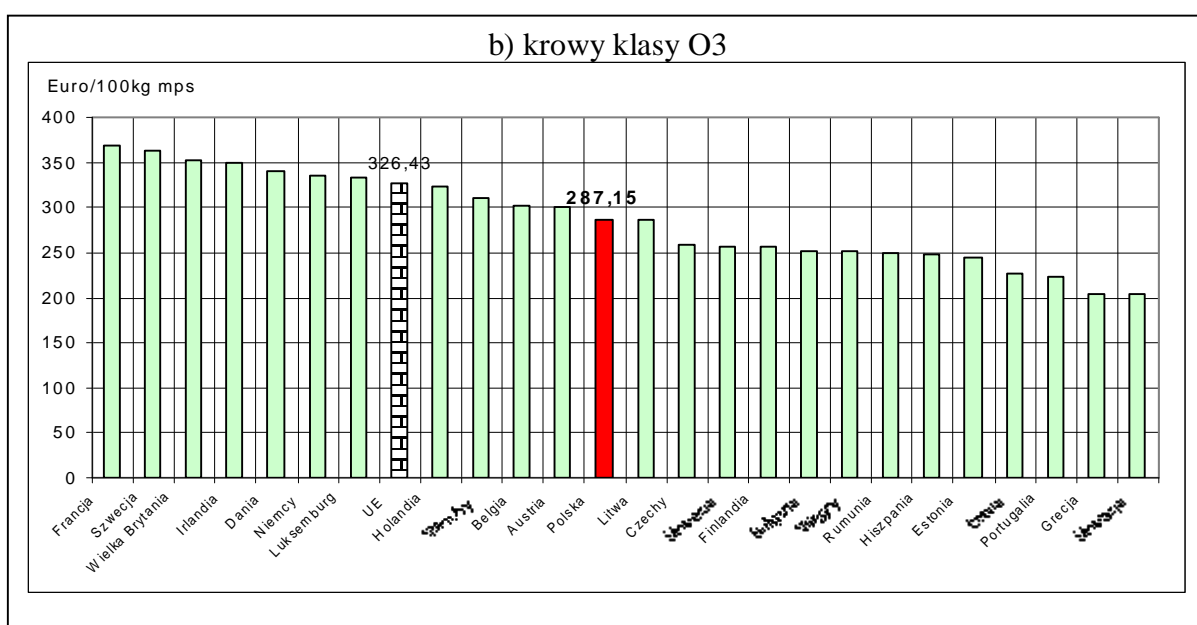
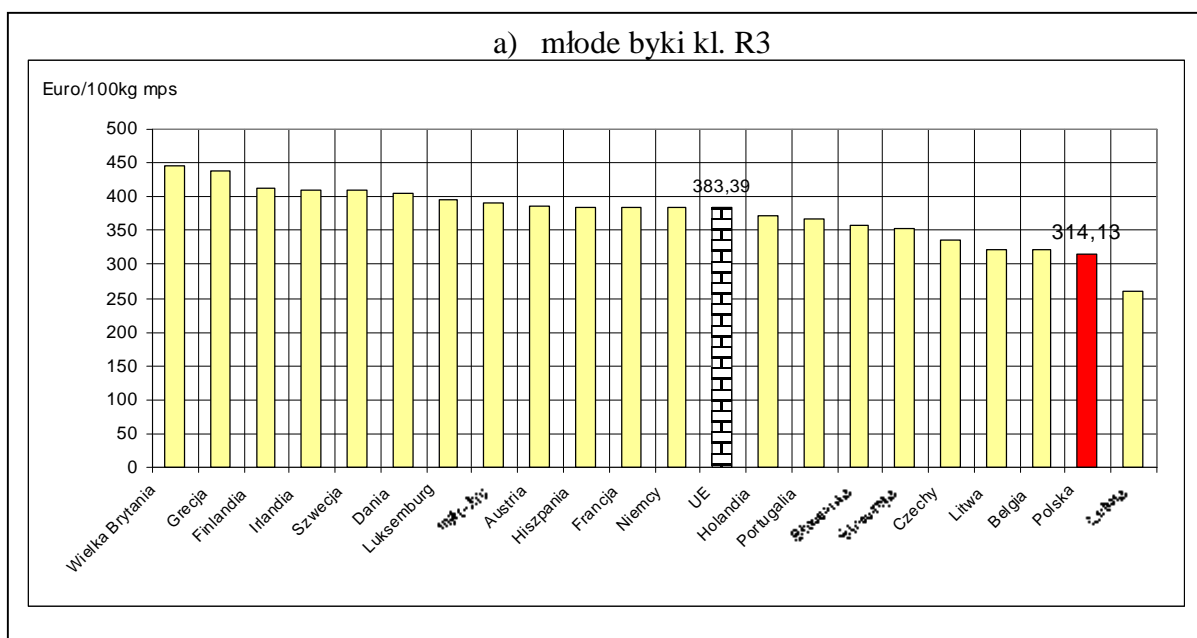
Kraj	Byki do 2 lat R3		Krowy O3		Jałówki R3	
	17/13	16/13	17/13	16/13	17/13	16/13
Belgia	321,75	322,82	301,83	300,61	353,00	352,50
Bułgaria			252,37	252,37		
Czechy	335,86	335,06	258,59	256,46	290,76	286,19
Dania	405,75	404,25	340,69	338,53	389,38	384,67
Niemcy	383,52	393,72	334,56	335,58	386,58	388,62
Estonia		325,38	245,27	246,96		
Grecja	438,34	444,00	205,23	194,12	422,45	449,67
Hiszpania	384,63	386,04	247,55	245,69	405,05	406,86
Francja	384,00	385,00	369,00	367,00	448,00	446,00
Irlandia	411,03	410,79	348,86	348,11	448,14	446,92
Włochy	390,82	400,29	310,24	305,31	425,86	427,77
Cypr						
Łotwa	260,51	288,54	227,38	222,41	234,93	251,49
Litwa	322,16	326,32	287,01	290,69	273,31	269,83
Luksemburg	394,74	394,74	333,49	333,49	408,66	408,66
Węgry			251,33	257,41	262,21	267,34
Malta						
Holandia	372,19	366,92	323,47	322,62		322,45
Austria	385,47	387,14	299,89	302,19	354,42	364,38

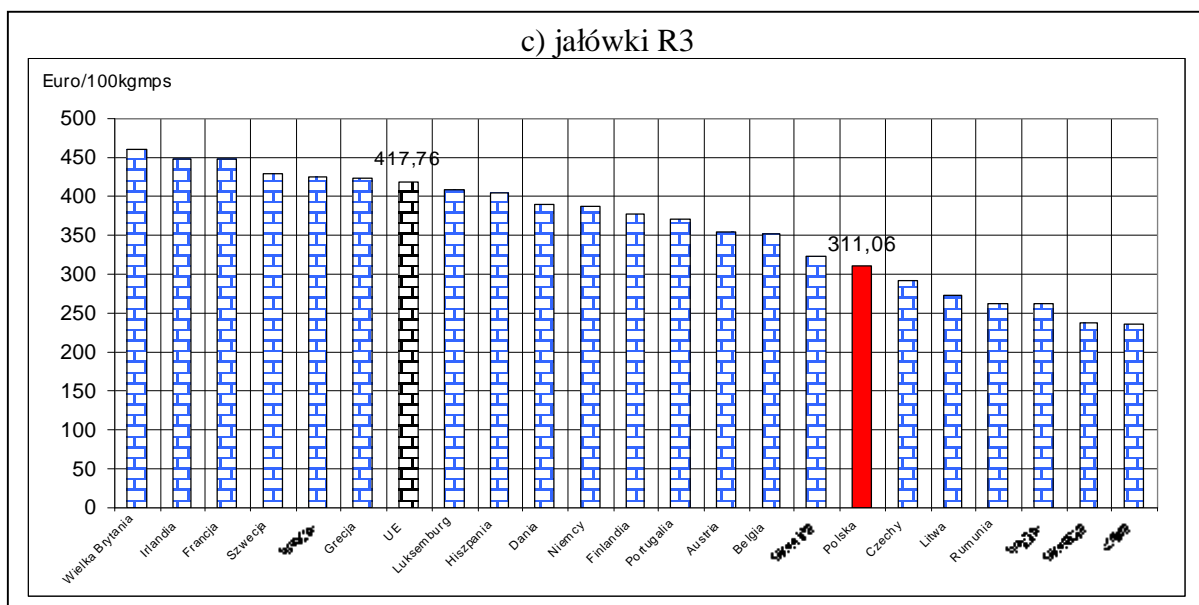
² Źródło: Biuletyn Komisji Europejskiej - Market prices "carcasses" Beef and veal;
<http://ec.europa.eu/agriculture/markets/beef/prica/index.htm>

Departament Rynków Rolnych

Polska	314,13	320,33	287,15	291,70	311,06	315,78
Portugalia	367,30	373,40	223,50	219,50	371,10	367,80
Rumunia			249,18	244,14	262,37	
Słowenia	358,41	357,90	257,48	250,81	323,28	334,32
Słowacja	353,07	378,33	205,16	206,22	237,27	259,86
Finlandia	411,74	424,35	257,44	258,94	376,38	361,02
Szwecja	410,65	420,22	362,75	369,63	428,29	434,68
Wielka Brytania	446,08	435,67	352,89	353,41	461,17	454,86
UE	383,39	387,38	326,43	326,03	417,76	417,93
<i>PL/UE w klasie [%]</i>	81,9	82,7	88,0	89,5	74,5	75,6
<i>PL/UE kateg. og. [%]</i>	80,5	81,3	87,4	88,6	73,0	74,7

Rys. 6 Graficzny obraz cen bydła w ubojniach w Unii Europejskiej w tygodniu 17/2013





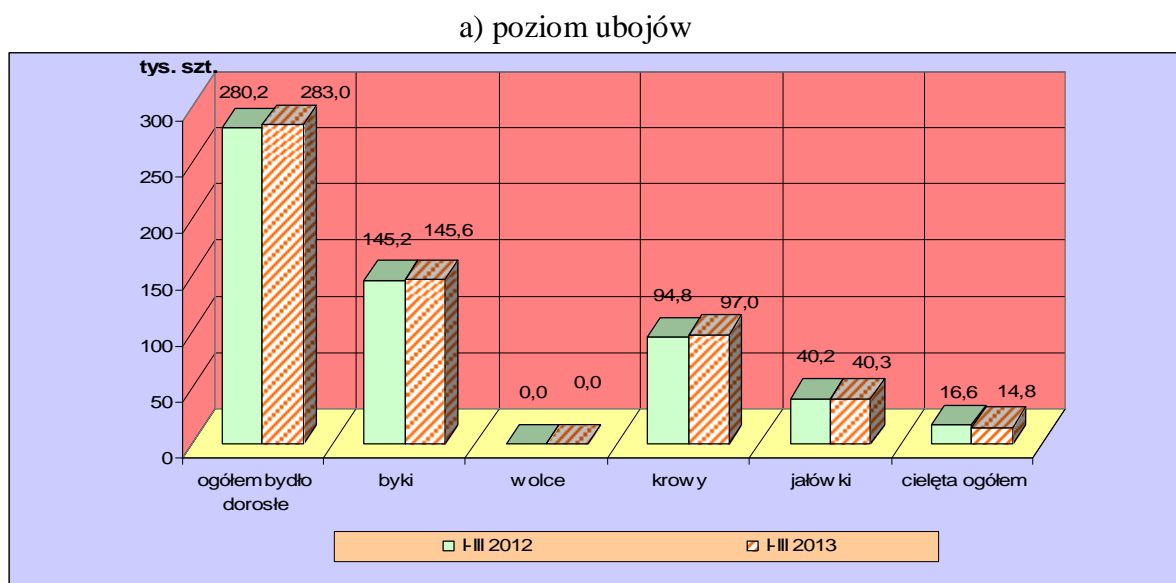
1.3 Uboje bydła rzeźnego w Polsce

Tablica 7. Liczba ubojów przemysłowych bydła dorosłego w Polsce w okresie I-III 2013 i 2012 oraz roczna zmiana poziomu ubojów*

Kategoria	I-III 2012	I-III 2013		Roczna zmiana ubojów [%]
	ubój [szt]	ubój [szt]	udział [%]	
Bydło ogółem	280179	282990	100,0	1,0
w tym: byki	145210	145647	51,5	0,3
wolce	0	0	0,0	
krowy	94776	97016	34,3	2,4
jałówki	40193	40327	14,3	0,3

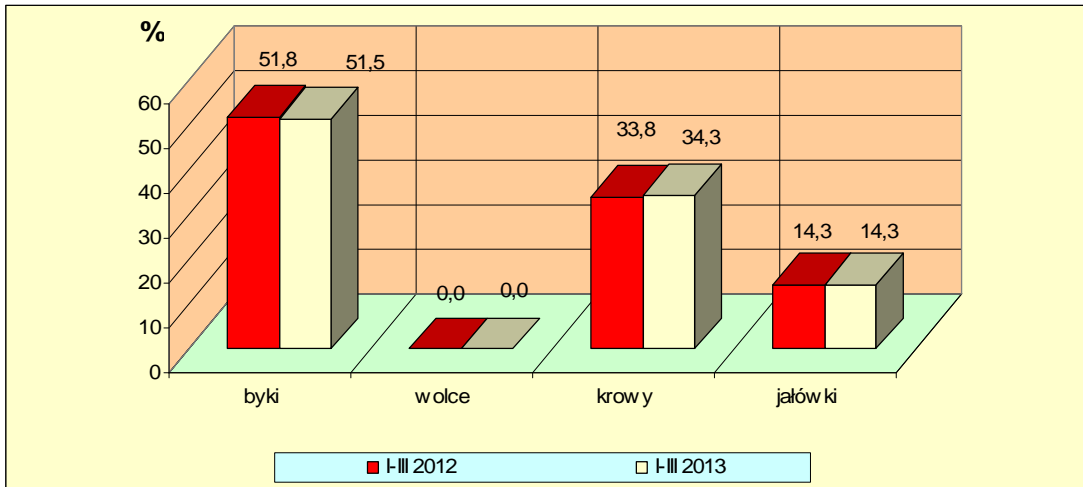
* źródło: wg danych GUS

Rys. 8. Uboje bydła dorosłego i cieląt w Polsce w okresie I-III 2013 i 2012 wg kategorii*



* źródło: wg wstępnych danych GUS

b) struktura ubojów

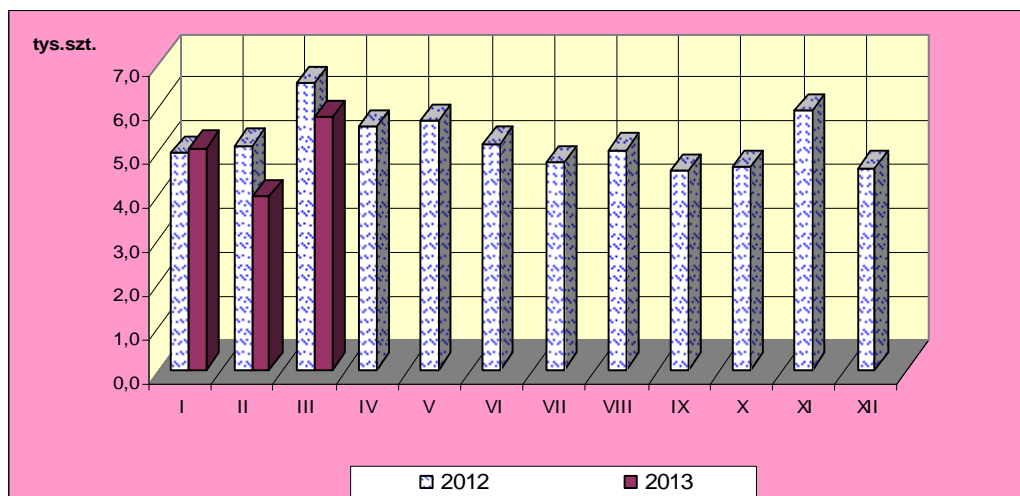


* źródło – wg danych GUS

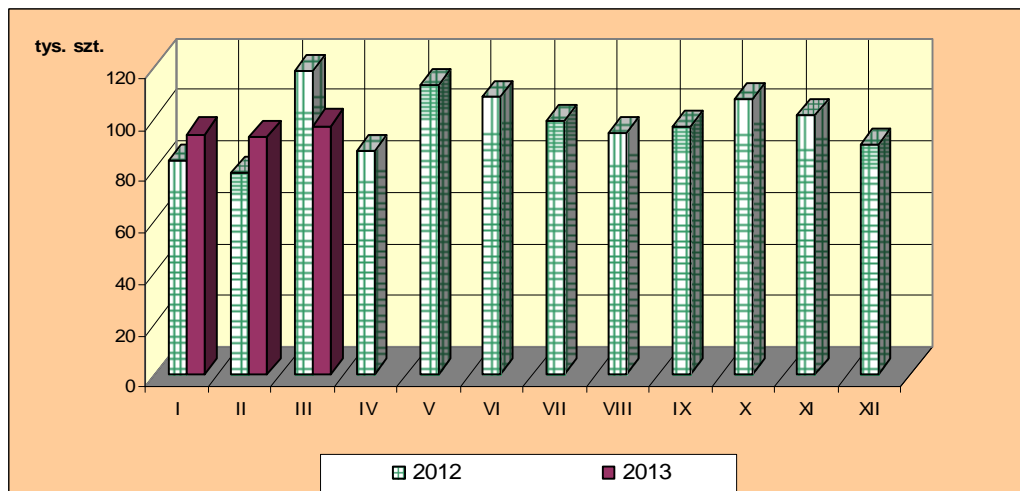
Rys. 9. Miesięczny poziom ubojów bydła w Polsce w latach 2012-2013 wg miesięcy (wg danych GUS)

Uwaga: Część tabelaryczna w wydaniu EXCEL.

a) cielęta ogółem



b) bydło dorosłe ogółem



Departament Rynków Rolnych

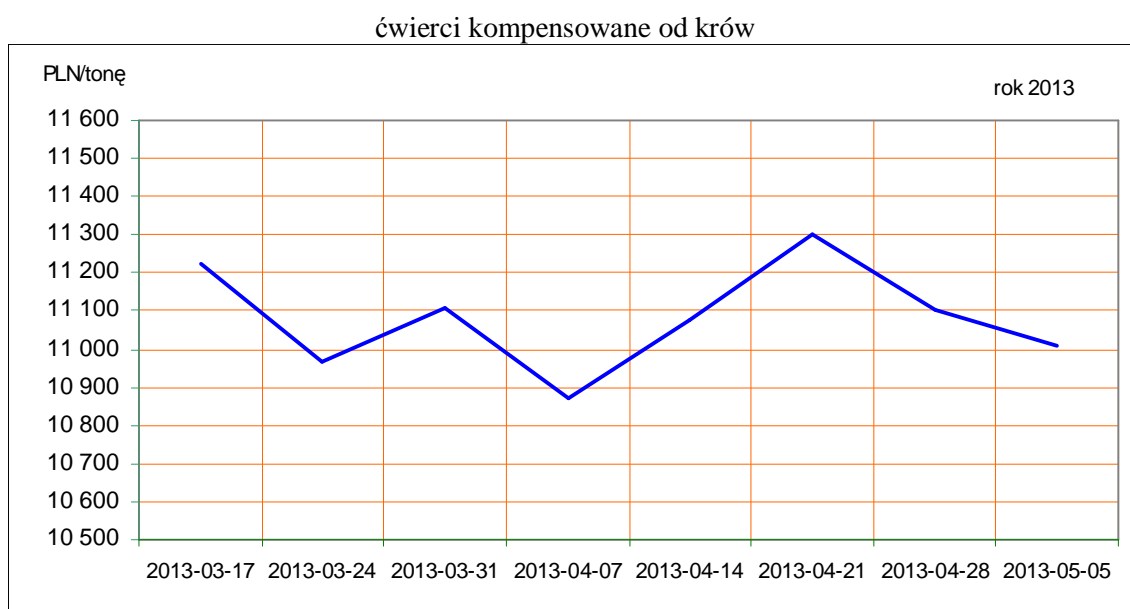
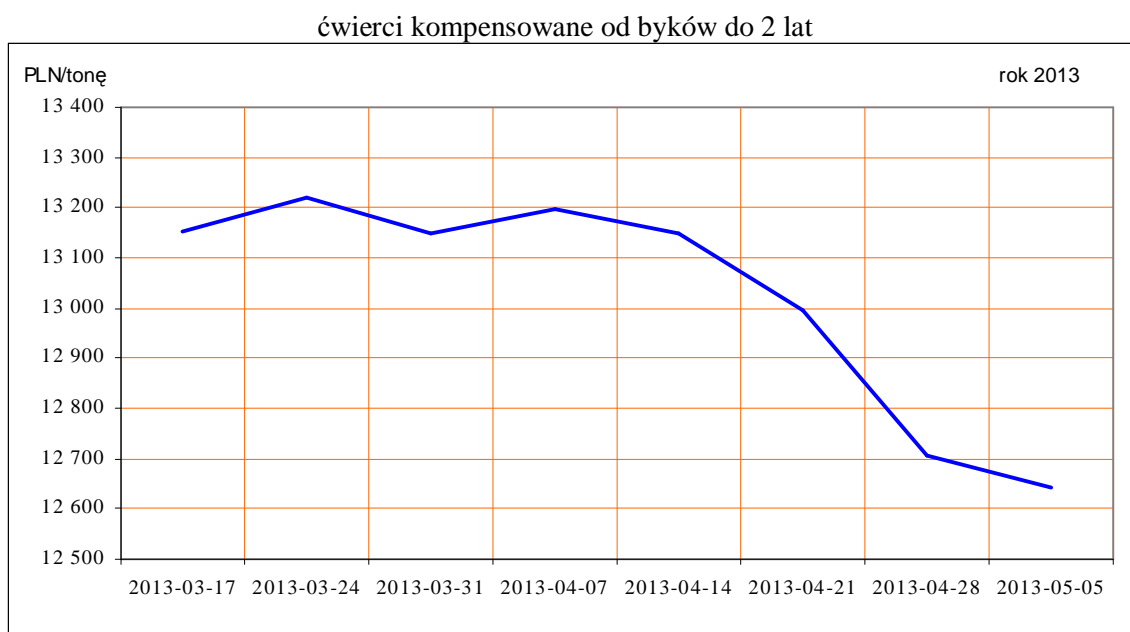
1. Ceny sprzedaży wołowiny w zakładach mięsnych

Tablica 10. Średnie ceny i struktura sprzedaży ćwierci wołowych w ubojniach bydła na rynek wewnętrzny dla Polski oraz wg makroregionów

TOWAR	CENA [zł/tona]			Struktura sprzedaży			Wielkość sprzedaży zmiana tyg. [%]**
	2013-05-05	2013-04-28	Zmiana tyg. [%]	2013-05-05	2013-04-28	Zmiana tyg. [%]	
POLSKA							
Ćwierci od byków do 2 lat - OGÓLEM	12 707	12 768	-0,5	100,00	100,00	--	-47,85
ćwierci przednie	11 788	13 618	-13,4	1,19	1,40	-14,98	-55,66
ćwierci tylne	16 184	15 047	7,6	2,10	2,06	2,18	-46,71
ćwierci kompensowane	12 642	12 707	-0,5	96,70	96,54	0,17	-47,76
Ćwierci od krów rzeźnych - OGÓLEM	11 006	11 101	-0,9	100,00	100,00	--	-29,40
ćwierci przednie	--	--	--	0,00	0,00		
ćwierci tylne	--	--	--	0,00	0,00		
ćwierci kompensowane	11 006	11 101	-0,9	100,00	100,00	0,00	-29,40
CENTRALNY							
Ćwierci od byków do 2 lat - OGÓLEM	12 498	12 834	-2,6	100,00	100,00	--	-52,37
ćwierci przednie	11 824	12 698	-6,9	2,82	1,69	66,79	-20,56
ćwierci tylne	14 407	14 287	0,8	2,89	2,03	42,53	-32,12
ćwierci kompensowane	12 459	12 806	-2,7	94,29	96,28	-2,07	-53,36
Ćwierci od krów rzeźnych - OGÓLEM	10 887	11 043	-1,4	100,00	100,00	--	-24,72
ćwierci przednie	--	--	--	0,00	0,00		
ćwierci tylne	--	--	--	0,00	0,00		
ćwierci kompensowane	10 887	11 043	-1,4	100,00	100,00	0,00	-24,72
POŁUDNIOWY							
Ćwierci od byków do 2 lat - OGÓLEM	12 913	12 849,5	0,5	100,00	100,00	--	-31,12
ćwierci przednie	11 569	14 468	-20,0	0,35	2,01	-82,68	-88,07
ćwierci tylne	17 958	15 538	15,6	2,19	3,44	-36,31	-56,13
ćwierci kompensowane	12 804	12 717	0,7	97,46	94,55	3,08	-29,01
Ćwierci od krów rzeźnych - OGÓLEM	11 187	11 159	0,2	100,00	100,00	--	-17,29
ćwierci przednie	--	--	--	0,00	0,00		
ćwierci tylne	--	--	--	0,00	0,00		
ćwierci kompensowane	11 187	11 159	0,2	100,00	100,00	0,00	-17,29
PÓLNOCNY							
Ćwierci od byków do 2 lat - OGÓLEM	12 559	12 533	0,2	100,00	100,00	--	-65,83
ćwierci przednie	--	--	--	0,00	0,00		
ćwierci tylne	--	--	--	0,00	0,00		
ćwierci kompensowane	12 559	12 533	0,2	100,00	100,00	0,00	-65,83
Ćwierci od krów rzeźnych - OGÓLEM	10 944	11 125	-1,6	100,00	100,00	--	-50,41
ćwierci przednie	--	--	--	0,00	0,00		
ćwierci tylne	--	--	--	0,00	0,00		
ćwierci kompensowane	10 944	11 125	-1,6	100,00	100,00	0,00	-50,41

* - z uwagi na ustawowy obowiązek nieidentyfikacji danych, ceny nie podano.

Rys. 11. Średnie ceny sprzedaży ćwierci wołowych kompensowanych na rynku wewnętrznym.



Tablica 11. Średnie ceny sprzedaży elementów mięsa wołowego z przeznaczeniem na rynek wewnętrzny dla Polski oraz w makroregionach w okresie 29.04-5.05.2013

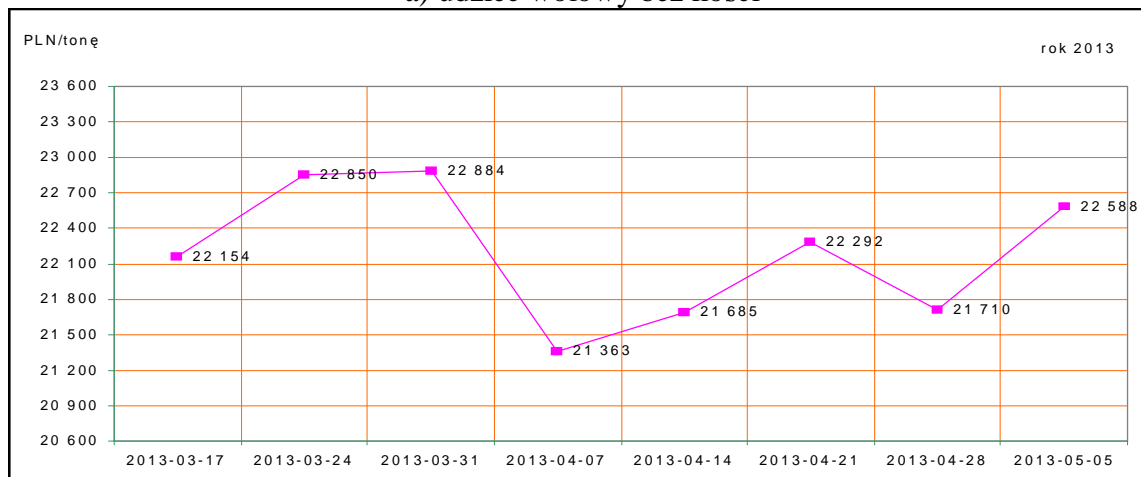
Makroregion	Cena sprzedaży [zł/tonę]		Tygodniowa zmiana ceny [%]	
	rostbef z/k	udziec b/k	rostbef z/k	udziec b/k
Ogółem kraj	24505	22588	1,0	4,0
Południowo-zachodni	27019	21815	3,3	-4,7
Wielkopolski	27862	22922	2,8	4,9
Północno-zachodni	29068	29257	12,8	-2,1
Północno-wschodni	27199	27658	-0,6	0,4

Departament Rynków Rolnych

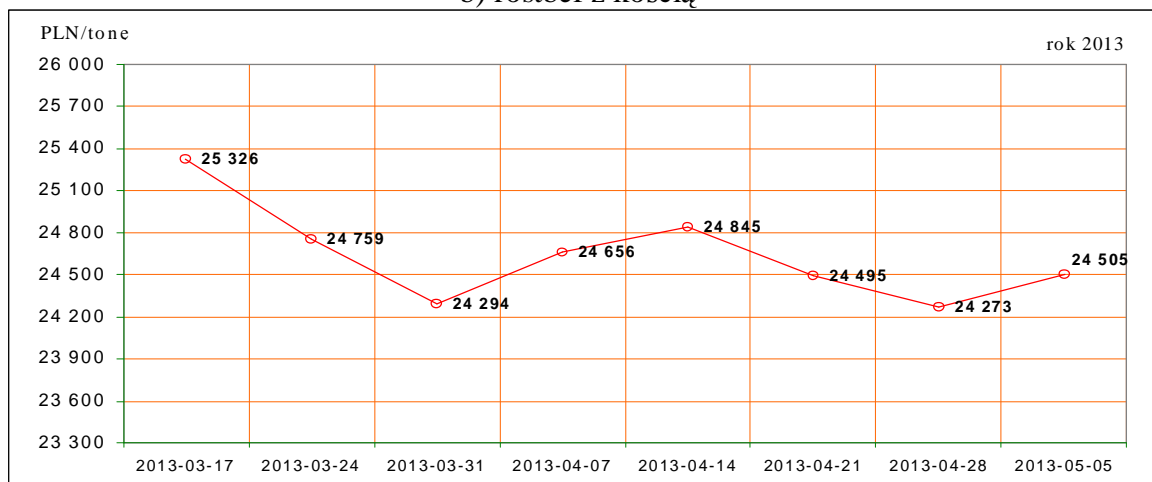
Mazowiecko-łódzki	19736	22754	-5,7	3,2
Kujawski	28446	29082	2,0	0,2
Wschodni-dolny	25287	23743	-1,3	3,8
Południowo-środkowy	20963	21081	1,4	11,7

*- z uwagi na ustawy o obowiązkach nieidentyfikacji danych, ceny nie podano., b.d. – brak danych

a) udziec wołowy bez kości



b) rostbef z kością



2. Ceny wołowiny na krajowych giełdach towarowych

Tablica 12. Ceny zawartych transakcji giełdowych na mięso wołowe

Towar	Parametry jakościowe	Data	Giełda	Cena (zł/t)	Ilość (t)	Lokalizacja	Pochodzenie przeznaczenie	miana ceny w %
MIĘSO WOŁOWE								

Objaśnienia: lc. - loco, fr. - franco, mag. - magazyn sprzedającego, gr. - granica, imp. - import, skl. cel. - skład celny
Współpracujemy z następującymi giełdami towarowymi:

1. Giełda Paliwowo-Rolna „Rol-Petrol” w Łodzi („Rol-Petrol”-Łódź) tel. (042) 636-87-38, 636-60-94; 2. Warszawska Giełda Towarowa S.A. (WGT-Warszawa) tel. (022) 670-17-64, fax. 670-13-68.

3. Ceny bydła³ na targowiskach

Tablica 13. Średnie krajowe ceny bydła uzyskane w transakcjach targowiskowych*

Kategoria informacji	Tydzień**		Zmiana tygodniowa w %
	05.05.13	28.04.13	
<u>cieleńta 60-100 kg</u>			
cena min. w zł/kg	11,00	10,00	10,0
cena max. w zł/kg	14,00	15,17	-7,7
cena średnia w zł/kg	12,17	12,08	0,7
szacunkowa podaż w szt	110	309	-64,4
szacunkowa sprzedaż w szt	95	227	-58,1
wsk. warunków atmosferycznych *	2,83	2,93	
<u>młode bydło opasowe</u>			
cena min. w zł/kg	6,50	6,00	8,3
cena max. w zł/kg	7,50	7,50	0,0
cena średnia w zł/kg	6,95	6,90	0,7
szacunkowa podaż w szt	36	271	-86,7
szacunkowa sprzedaż w szt	20	179	-88,8
wsk. warunków atmosferycznych *	2,75	3,00	
<u>krowy wybrakowane</u>			
cena min. w zł/kg	4,30	4,00	7,5
cena max. w zł/kg	4,50	5,25	-14,3
cena średnia w zł/kg	4,40	4,55	-3,3
szacunkowa podaż w szt	195	682	-71,4
szacunkowa sprzedaż w szt	92	480	-80,8
wsk. warunków atmosferycznych *	3,00	3,00	

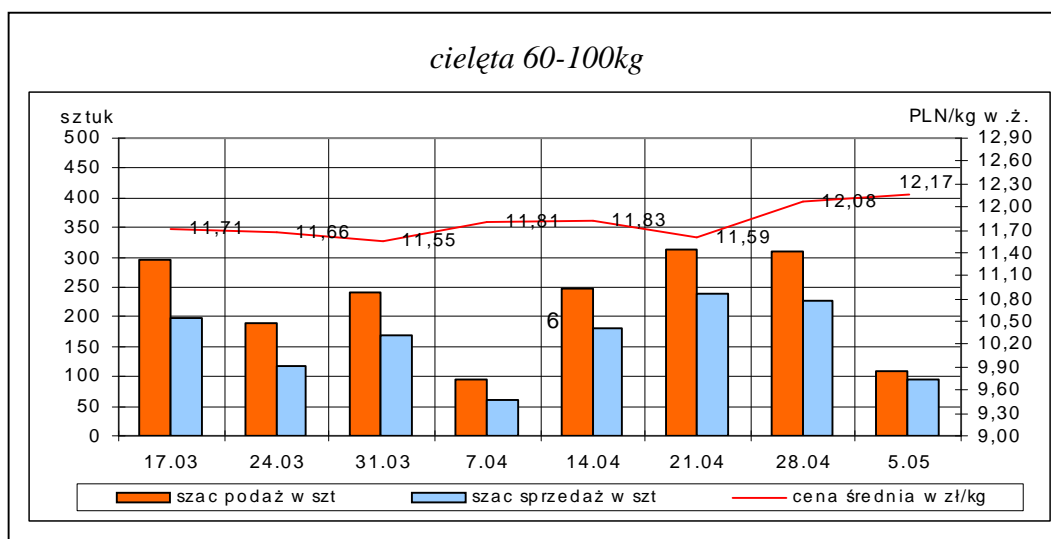
*- wsk. war. atmosferycznych zawiera się między liczbą 1 a 3 i jest średnią arytmetyczną z zanotowanych na targowiskach w dniu badań, jednego z trzech stopni pogody: 1-zła, 2-przeciętna i 3-dobra.

**-ostatni dzień badanego tygodnia,

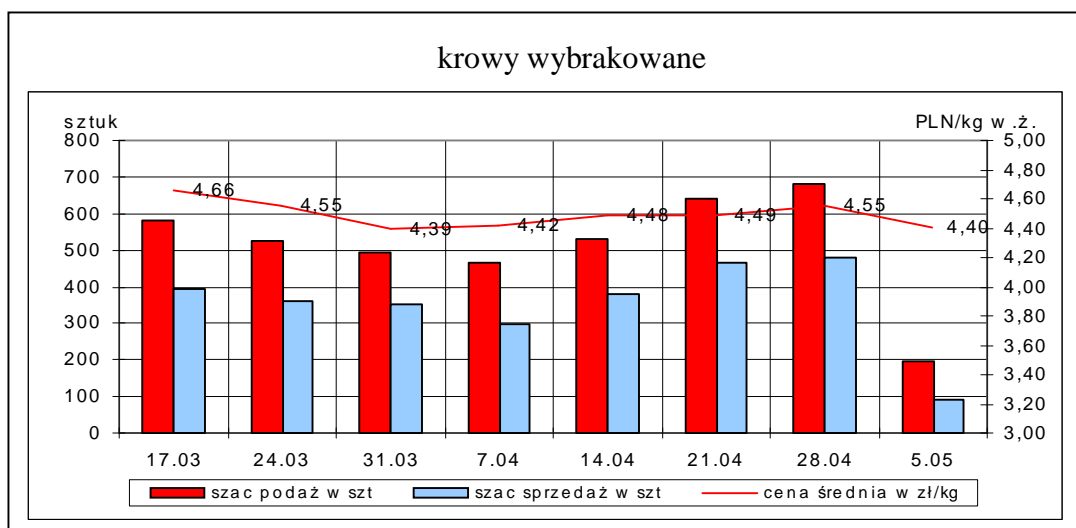
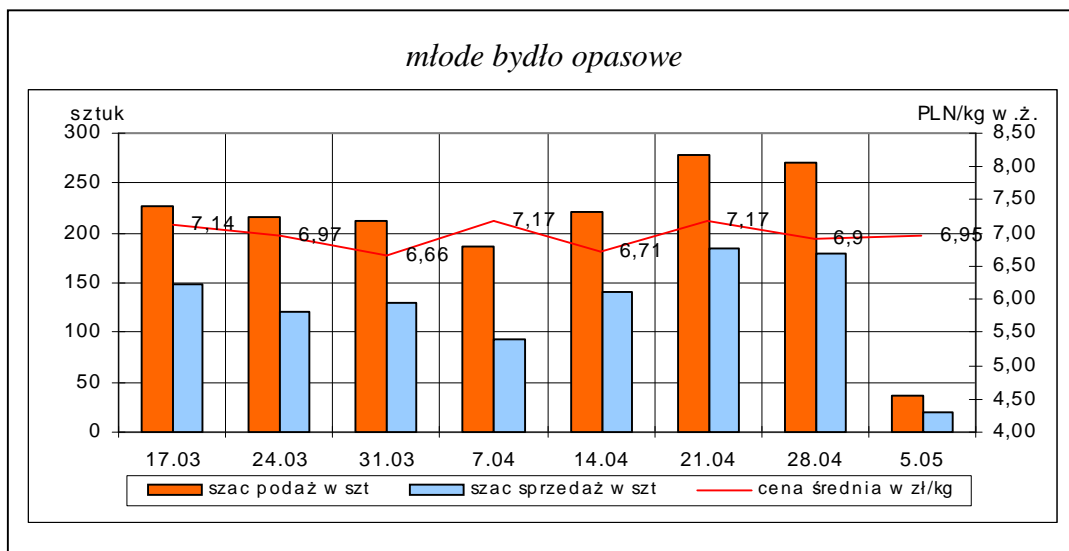
Uwaga! Tablice zawierające dane z cenami i obrotami bydła w handlu targowiskowym wg województw oraz dla każdego targowiska zawarte są w wydaniu EXCEL-owskim biuletynu.

***- tydzień świąteczny - cena krów wybrakowanych tylko z jednego targowiska(Radzimin)

Rys. 12. Ceny bydła w handlu targowiskowym oraz poziom sprzedaży w roku 2013



³ - dla kategorii bydła występującego w cyklu produkcyjnym żywca wołowego



*- cena za krowy wybrakowane w tygodniu 24-30.12.12 tylko z jednego targowiska (Radzymin)

Metodyka badań targowiskowych

Notowania cen bydła na targowiskach realizowane są w 13 województwach w kraju (oprócz⁴: lubuskiego, opolskiego i zachodnio-pomorskiego) na maksymalnie 90 reprezentatywnych targowiskach.

Pod pojęciem targowisko rozumiany jest zorganizowany rynek lokalny, którego dominującymi uczestnikami są okoliczni producenci rolni.

Prezentowane ceny są cenami średnimi arytmetycznymi obliczonymi z odnotowanej liczby zawartych transakcji, tylko dla bydła w określonym wieku i przedziale wagowym:

1. cielęta do chowu lub na rzeź o wadze 60 – 100 kg, zarówno buhajki jak i jałówki,
2. młode bydło opasowe do 1 roku o wadze 200 – 300 kg,
3. krowy wybrakowane po selekcji i starsze powyżej 6 lat

Zestawienie cen dotyczy ostatniego tygodnia, natomiast na poszczególnych targowiskach badania cen dokonywane są raz w tygodniu, raz na dwa tygodnie lub raz w miesiącu (w zwyczajowo przyjęty dzień targowy lub w jeden z kilku dni targowych).

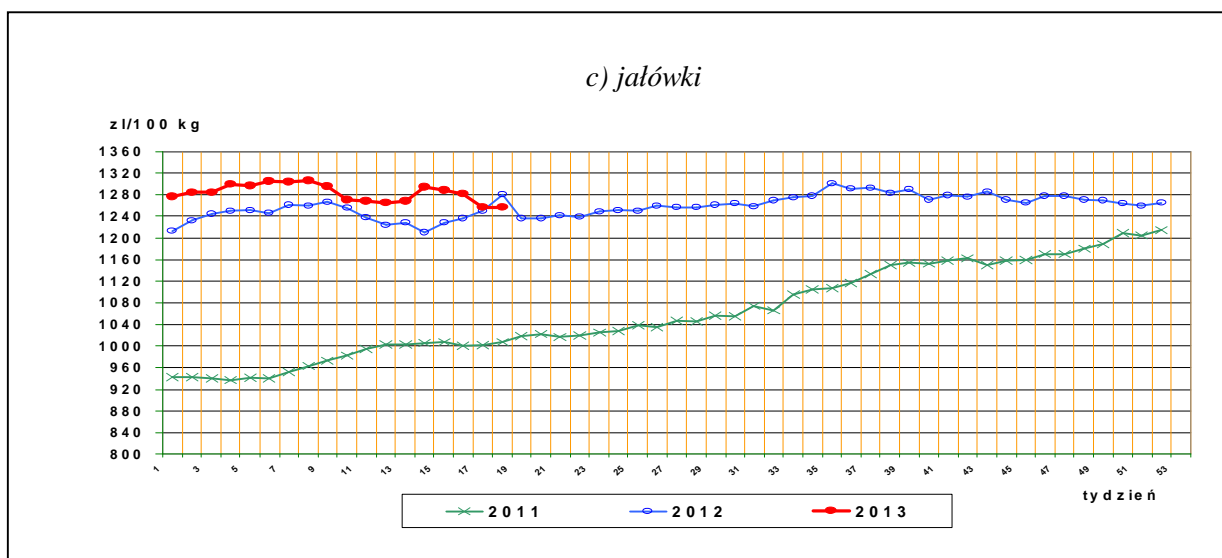
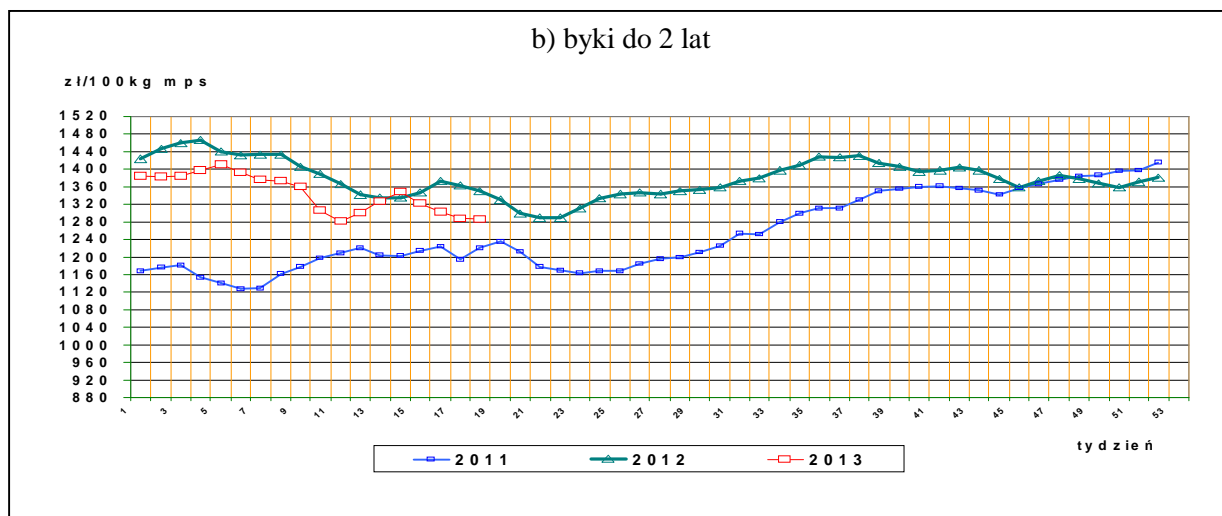
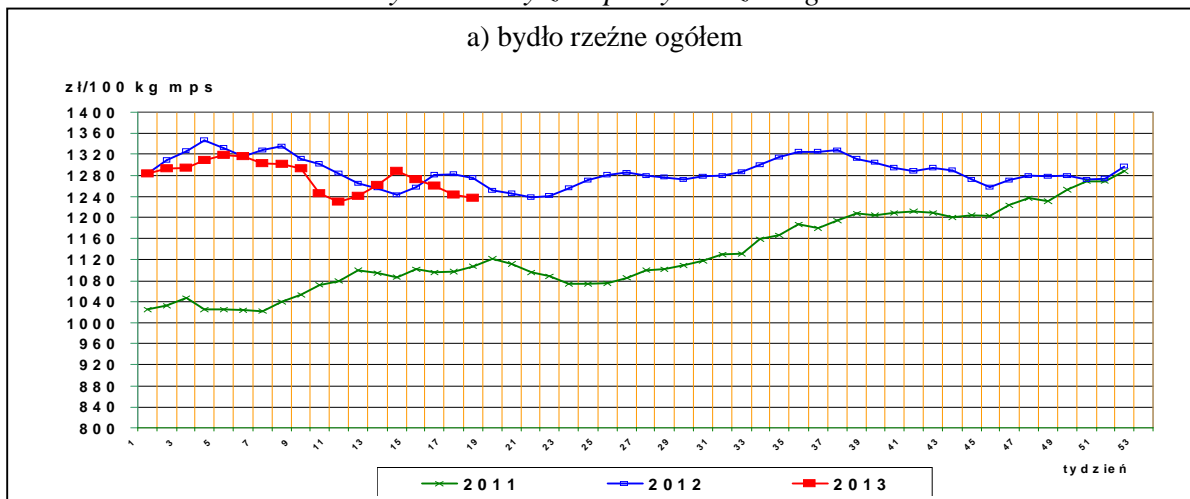
Obroty na większości tych rynków mają charakter lokalny. Ceny notowane są już nawet przy pojedynczej transakcji każdej z w/w kategorii bydła.

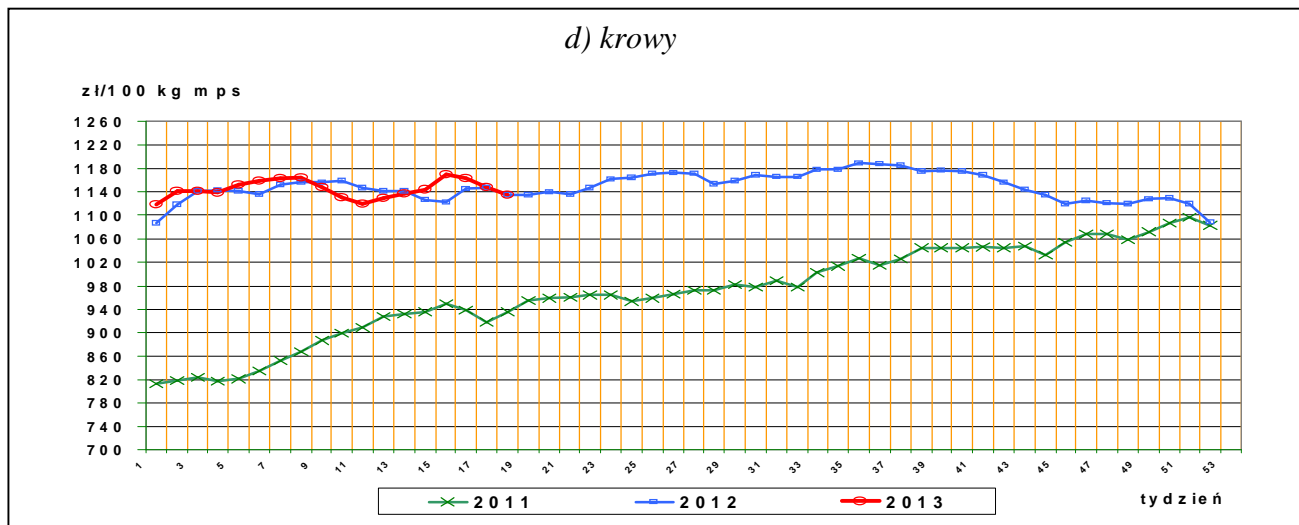
Notowań cen dokonują pracownicy Ośrodków Doradztwa Rolniczego

⁴ w w/w województwach bydło w handlu targowiskowym nie występuje bądź ma charakter incydentalny

III. Graficzna prezentacja cen w roku 2013 na tle lat 2012 i 2011

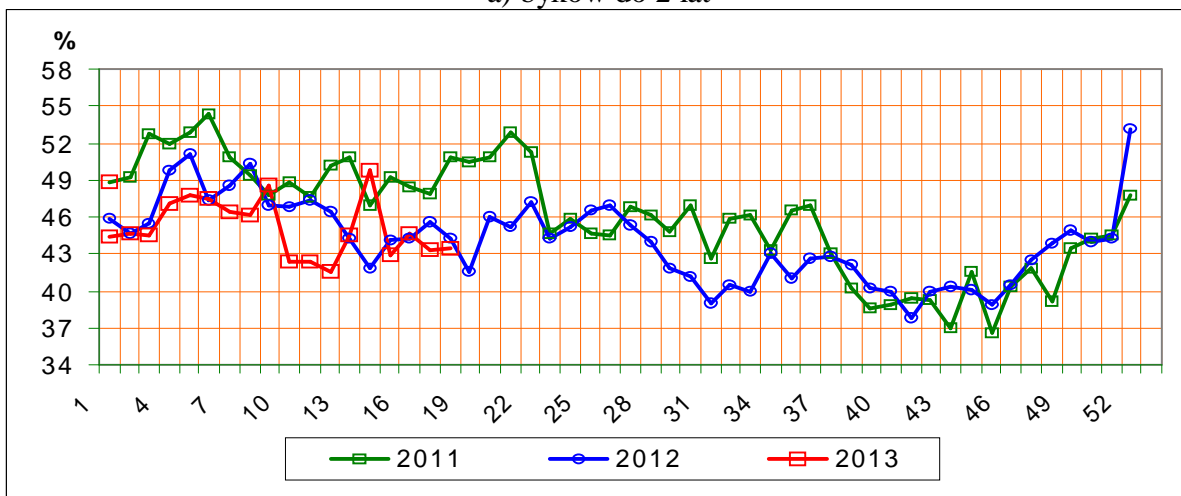
Rys.13. Ceny zakupu bydła rzeźnego



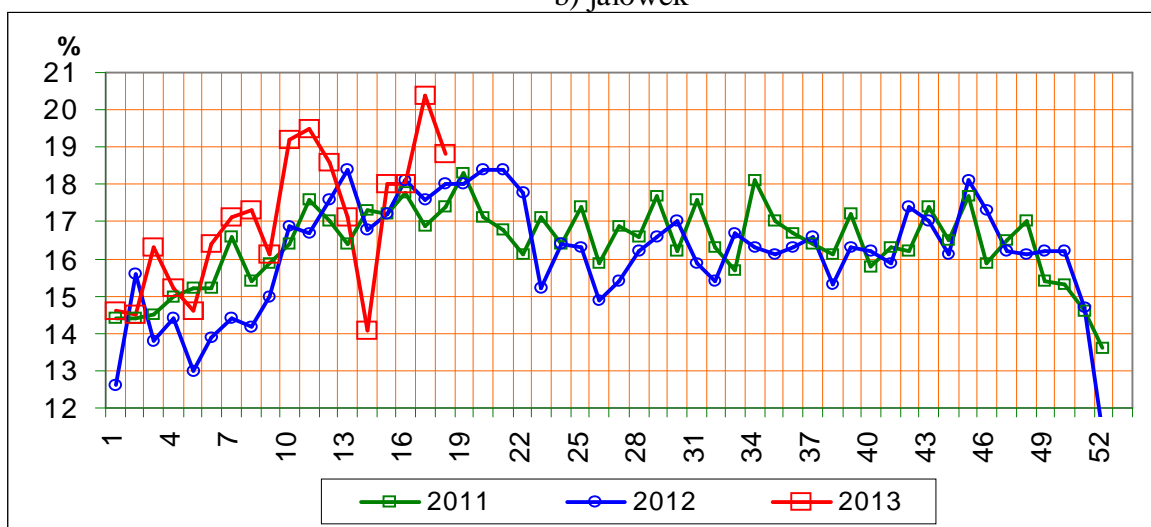


Rys.14. Struktura uboju bydła rzeźnego w Polsce

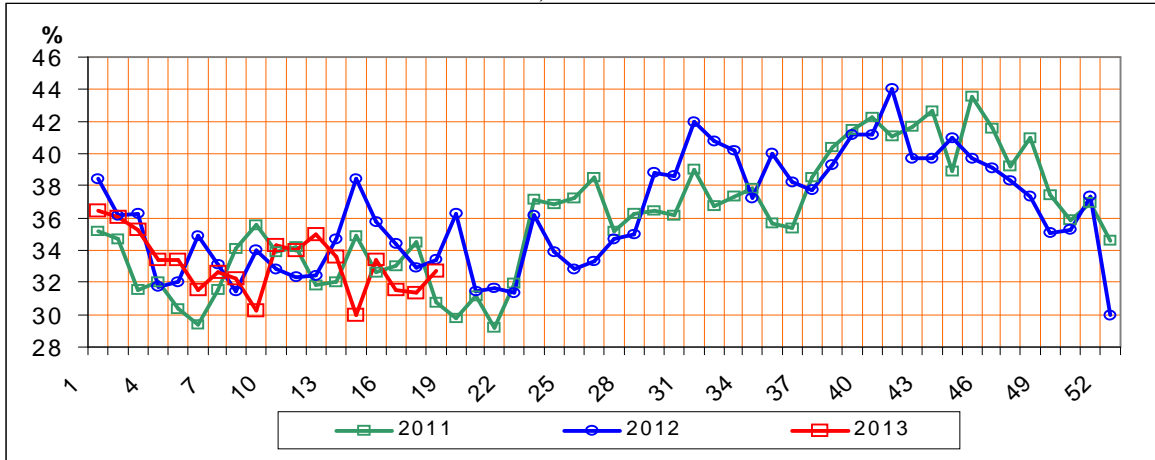
a) byków do 2 lat



b) jałówek

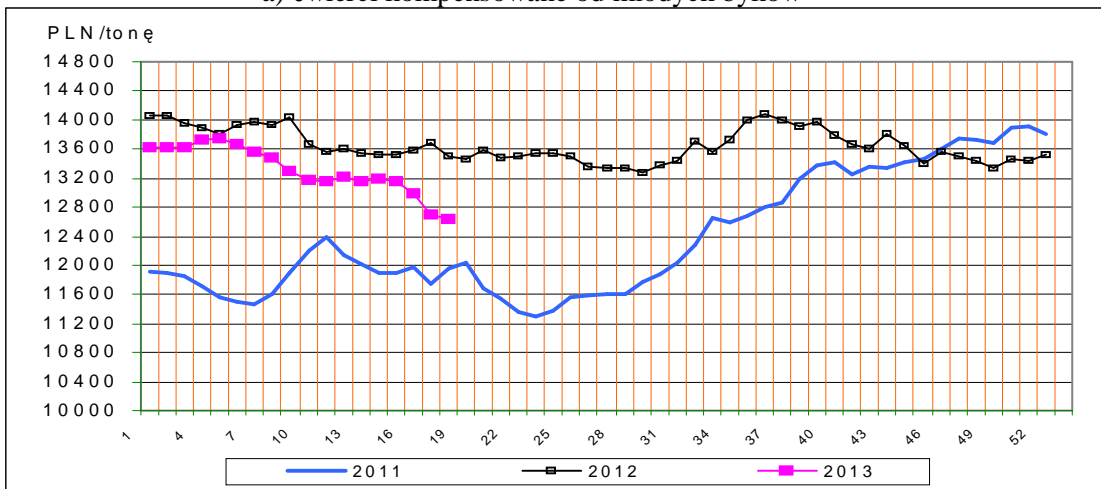


c) krów

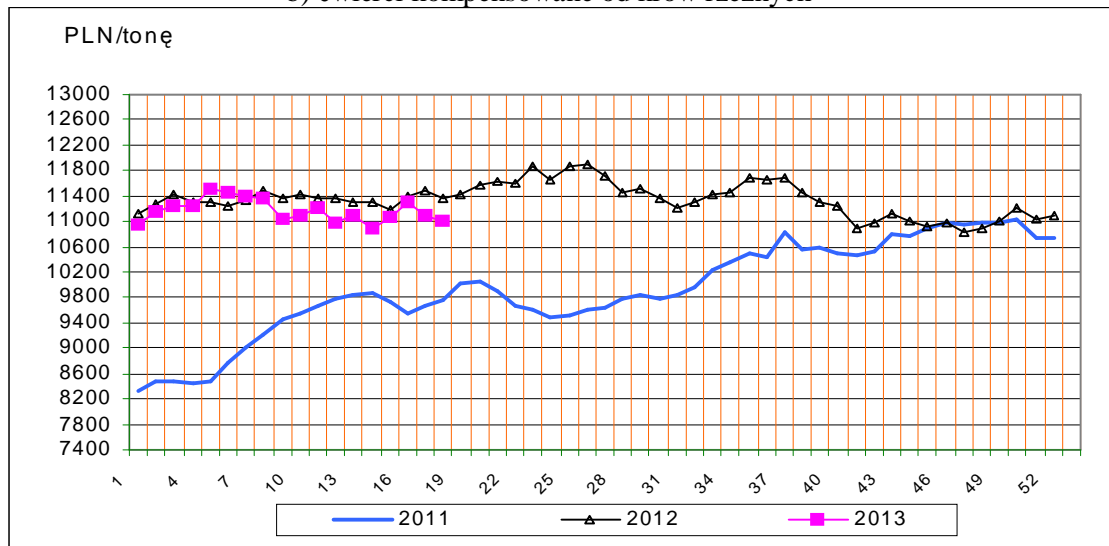


Rys.15. Ceny sprzedaży ćwierci wołowych w zakładach mięsnych

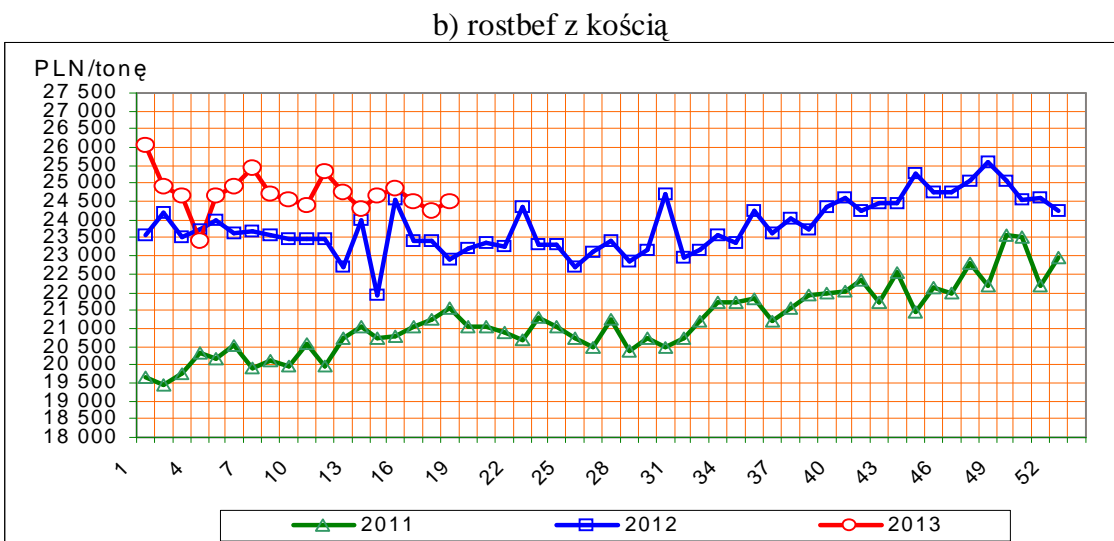
a) ćwierci kompensowane od młodych byków



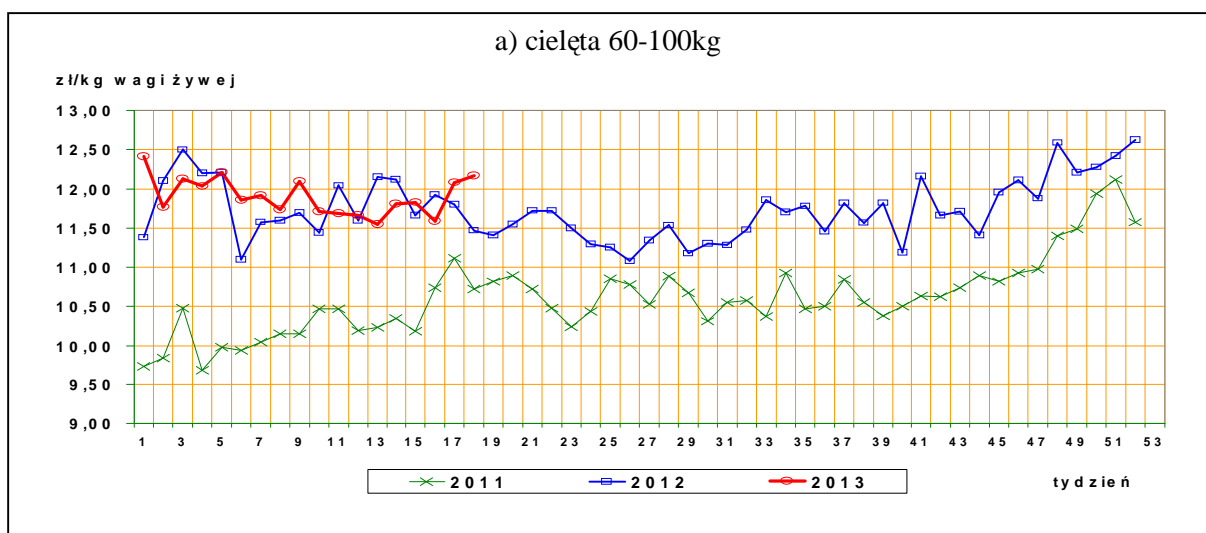
b) ćwierci kompensowane od krów rzeźnych

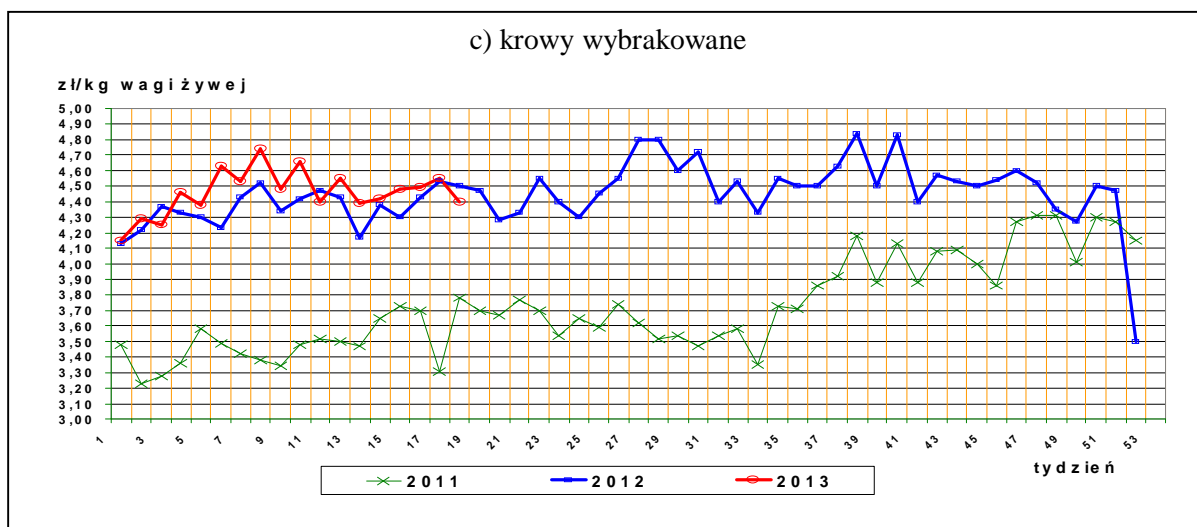
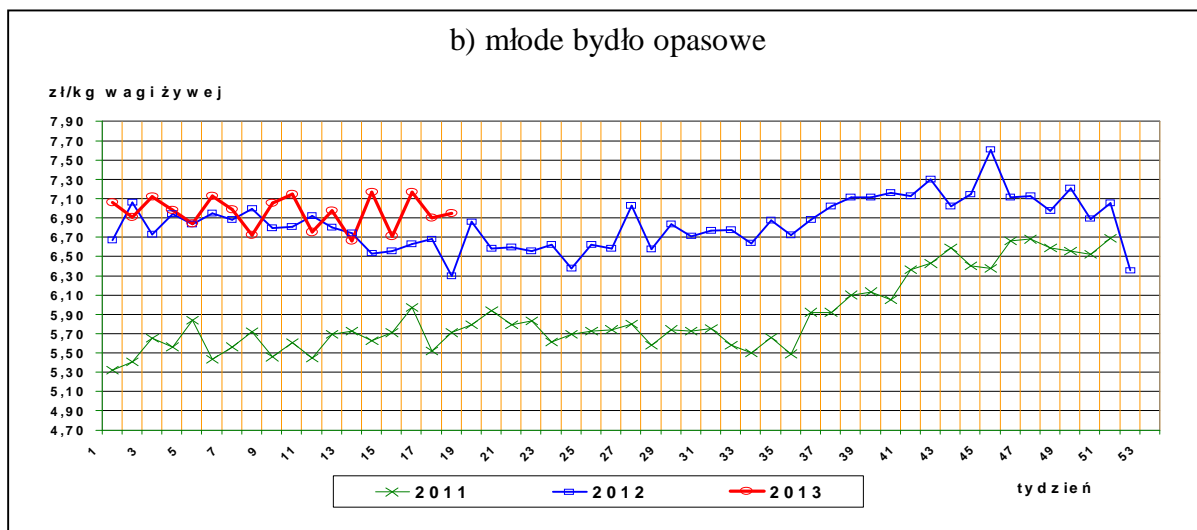


Rys.16. Ceny sprzedaży elementów wołowiny



Rys17. Ceny bydła na targowiskach





IV. Analiza handlu zagranicznego wołowiną

Informacje dotyczące zasad i procedur handlu zagranicznego na rynku wołowiny i cielęciny można odnaleźć na stronie internetowej Agencji Rynku Rolnego, pod adresem:

http://www.arr.gov.pl/index.php?option=com_content&view=article&id=41&Itemid=46

1. Dopłaty eksportowe krajów Unii Europejskiej do wołowiny i żywca wołowego*

Tablica 14. Dopłaty eksportowe Unii Europejskiej do wołowiny i żywca wołowego (poziom subsydiów obowiązujący od 2 września 2012 roku, wg rozporządzenia Komisji (UE) Nr 859/2012.

EUR/100kg

Kategoria mięsa	Kod produktu	Kierunek eksportu	
		Kraje przeznaczenia**	Kraje przeznaczenia***
Mięso świeże lub chłodzone			

Departament Rynków Rolnych

tusze ze zw. płci męskiej	0201 10 00 9130	0,00	0,00
ćwiartki przednie ze zw. płci męskiej	0201 20 30 9110	0,00	0,00
ćwiartki zadnie ze zw. płci męskiej	0201 20 50 9110	0,00	0,00
Mięso drobne świeże o zaw. pow.78% mięsa	0201 30 00 9060	0,00	0,00
Mięso drobne mrożone o zaw. pow. 78% mięsa	0202 30 90 9200	0,00	0,00

Euro/100kg

<i>Kategoria bydła</i>	<i>Kod produktu</i>	<i>Kierunek eksportu</i>
<i>Bydło hodowlane czystej rasy</i>		
jałówki od 250 kg do 30 miesięcy	0102 10 10 9140	0,00 EUR do wszystkich miejsc przeznaczenia (państwa trzecie, inne terytoria, zaopatrzenie i miejsce przeznaczenia uważane za wywóz ze Wspólnoty)
Krowy od 250 kg do 30 miesięcy	0102 10 30 9140	

*- źródło : FAMMU/FAPA

***) Turcja, Ukraina, Białoruś, Mołdowa, Rosja, Gruzja, Armenia, Azerbejdżan, Kazachstan, Turkmenia, Uzbekistan, Tadżykistan, Kirgizja, Maroko, Algieria, Tunezja, Libia, Liban, Syria, Irak, Iran, Izrael, Zachodni Brzeg Jordanu/Strefa Gazy, Jordania, Arabia Saudyjska, Kuwejt, Bahrajn, Katar, Zjednoczone Emiraty Arabskie, Oman, Jemen, Pakistan, Sri Lanka, Myanmar (Birma), Tajlandia, Wietnam, Indonezja, Filipiny, Chiny, Korea Północna, Hongkong, Sudan, Mauretania, Mali, Burkina Faso, Niger, Czad, Republika Zielonego Przylądka, Senegal, Gambia, Gwinea Bissau, Gwinea, Sierra Leone, Liberia, Wybrzeże Kości Słoniowej, Ghana, Togo, Benin, Nigeria, Kamerun, Republika Środkowoafrykańska, Gwinea Równikowa, Wyspy Świętego Tomasza i Książęca, Gabon, Kongo, Kongo (Republika Demokratyczna), Ruanda, Burundi, Wyspa Świętej Heleny z przyległościami, Angola, Etiopia, Erytrea, Dżibuti, Somalia, Uganda, Tanzania, Seszele z przyległościami, Brytyjskie Terytorium Oceanu Indyjskiego, Mozambik, Mauritius, Komory, Majotta, Zambia, Malawi, Republika Południowej Afryki, Lesotho i Egipt.

***) Albania, Chorwacja, Bośnia i Hercegowina, Serbia, Kosowo, Czarnogóra, Była Jugosłowiańska Republika Macedonii.

Tablica 15. Polski handel zagraniczny końmi oraz mięsem końskim, bydłem żywym oraz mięsem wołowym w okresie I-II 2013r. *(dane tymczasowe, mogą ulec zmianie)*

a) eksport/ wywóz

CN	Nazwa towaru	EKSPORT/WYWÓZ			
		Wartość [tys. EUR]		Wolumen [tony]	
		<i>I-II 2012r.</i>	<i>I-II 2013r.</i>	<i>I-II 2012r.</i>	<i>I-II 2013r.</i>
0101	Konie żywe	3 774	2 748	1 906	1 292
0102	Bydło żywe	11 964	8 493	4 216	3 138
0201	Mięso wołowe świeże lub chłodzone	86 964	102 922	27 263	30 333
0202	Mięso wołowe mrożone	20 036	31 019	6 386	8 524
0205	Mięso końskie	4 983	5 424	1 818	1 798

b) import

CN	Nazwa towaru	IMPORT/PRZYWÓZ	
		Wartość [tys. EUR]	Wolumen [tony]

Departament Rynków Rolnych

		<i>I-II 2012r.</i>	<i>I-II 2013r.</i>	<i>I-II 2012r.</i>	<i>I-II 2013r.</i>
0101	Konie żywe	150	614	126	477
0102	Bydło żywe	4 898	5 428	2 279	2 546
0201	Mięso wołowe świeże lub chłodzone	4 401	5 402	1 416	1 864
0202	Mięso wołowe mrożone	2 385	2 385	747	624
0205	Mięso końskie	228	58	133	32

c) saldo

CN	Nazwa towaru	SALDO	
		Wartość [tys. EUR]	
		<i>I-II 2012r.</i>	<i>I-II 2013r.</i>
0101	Konie żywe	3 624	2 135
0102	Bydło żywe	7 067	3 065
0201	Mięso wołowe świeże lub chłodzone	82 563	97 520
0202	Mięso wołowe mrożone	17 651	28 633
0205	Mięso końskie	4 755	5 365

Tablica 16. Kierunki, wolumen oraz **cenę eksportu/wywozu** bydła żywego oraz wołowiny z Polski w okresie I-II 2013r. (dane wstępne).

a) bydło żywe ogółem (CN 0102)

Kraj	Wartość [tys. EUR]	Wolumen [szt.]	EUR/kg
Niderlandy	1 789	11 395	2,61
Włochy	3 159	11 123	3,07
Hiszpania	788	3 855	2,85
Bośnia i Hercegowina	452	1 741	2,57
Chorwacja	827	1 418	2,62
Grecja	909	641	2,38
Litwa	338	423	1,55
Rosja	223	96	4,29
Ukraina	5	15	2,18
Niemcy	4	13	3,25
OGÓLEM	8 493	30 720	2,71

b) bydło żywe do 80kg - cielęta (CN 01022910)

Kraj	Wartość [tys. EUR]	Wolumen [szt.]	EUR/kg
Niderlandy	1 270	8 171	2,73
Włochy	1 898	7 667	3,53
Hiszpania	492	2 351	3,02
Bośnia i Hercegowina	109	538	2,60
Niemcy	2	8	3,31
OGÓLEM	3 771	18 735	3,12

Departament Rynków Rolnych

c) mięso wołowe świeże, chłodzone (CN 0201)

Kraj	Wartość [tys. EUR]	Wolumen [ton]	EUR/kg
Włochy	26505	7116	3,72
Niemcy	22 947	7082	3,24
Niderlandy	14 513	5029	2,89
Hiszpania	10 543	3569	2,95
Francja	5 050	1204	4,19
Republika Czeska	4 473	1140	3,92
Estonia	1 028	784	1,31
Grecja	2 646	763	3,47
Wielka Brytania	3 974	714	5,57
Dania	2 137	601	3,55
Słowacja	2 286	598	3,83
Portugalia	1 294	376	3,44
Austria	1 027	277	3,70
Macedonia	700	245	2,86
Szwecja	1 090	231	4,73
Rosja	233	86	2,70
Irlandia	396	82	4,84
Litwa	264	80	3,29
Finlandia	613	77	7,96
Węgry	249	50	4,96
Belgia	240	49	4,94
Słowenia	157	45	3,49
Łotwa	196	43	4,55
Cypr	148	39	3,76
Bośnia i Hercegowina	79	28	2,84
Rumunia	69	13	5,33
Luksemburg	27	4,8	5,57
Malta	19	3,0	6,24
Jordania	10,8	3,0	3,60
Bułgaria	7,2	1,5	4,63
OGÓLEM	102 922	30 333	3,39

d) mięso wołowe mrożone (CN 0202)

Kraj	Wartość [tys. EUR]	Wolumen [ton]	EUR/kg
Uzbekistan	7 955	1 715	4,64
Niderlandy	2 285	832	2,75
Niemcy	2 688	826	3,26
Francja	2 568	795	3,23
Szwecja	2 973	758	3,92
Rosja	2 050	729	2,81
Izrael	3 053	628	4,86
Kazachstan	895	331	2,70
Grecja	946	246	3,85

Departament Rynków Rolnych

Hiszpania	678	216	3,14
Wielka Brytania	749	190	3,95
Bułgaria	536	177	3,04
Estonia	465	146	3,19
Irlandia	428	128	3,34
Dania	489	125	3,92
Włochy	330	93	3,54
Majotta	273	90	3,02
Austria	176	56	3,16
Republika Czeska	202	51	3,95
Macedonia	114	40	2,84
Turkmenistan	119	39	3,03
Litwa	128	36	3,54
Słowacja	105	36	2,94
Węgry	97	35	2,82
Cypr	117	31	3,78
Liberia	12	24	0,50
Wybrzeże Kości Słoniowej	11	23	0,48
Turcja	174	20	8,69
Finlandia	96	16	5,84
Mongolia	42	15	2,77
Słowenia	53	15	3,59
Łotwa	53	14	3,74
Portugalia	58	14	4,14
Bośnia i Hercegowina	18	12	1,53
Malta	41	8,5	4,83
Belgia	36	7,7	4,70
Rumunia	1,5	4,4	0,33
Armenia	1,8	2,1	0,88
OGÓLEM	31 019	8 524	3,64

Tablica 17. Kierunki, wolumen oraz **ceny importu/przywozu** bydła żywego oraz wołowiny do Polski w okresie I-II 2013r. (dane wstępne)

a) bydło żywe ogółem (CN 0102)

Kraj	Wartość [tys. EUR]	Wolumen [szt.]	EUR/szt
Słowacja	1 598	2 570	622
Litwa	362	1 786	203
Niemcy	1 377	1 269	1 085
Dania	980,7	812	1 208
Włochy	167	688	243
Republika Czeska	490	414	1 183
Niderlandy	200	158	1 267
Belgia	223	139	1 601
Węgry	31	33	925
OGÓLEM	5 428	7 869	690

Departament Rynków Rolnych

b) bydło żywe do 80kg (ciełta) CN 01022910)

Kraj	Wartość [tys. EUR]	Wolumen [szt.]	EUR/szt
Litwa	192	935	206
Niemcy	18	155	117
OGÓLEM	210	1 090	193

c) mięso wołowe świeże, chłodzone (CN 0201)

Kraj	Wartość [tys. EUR]	Wolumen [ton]	EUR/kg
Słowacja	986	607	1,62
Republika Czeska	931	248	3,75
Irlandia	995	213	4,67
Wielka Brytania	616	212	2,91
Austria	577	185	3,12
Litwa	478	180	2,65
Niemcy	320	122	2,61
Węgry	165	61	2,69
Dania	118	18	6,50
Niderlandy	206	16,0	12,90
Włochy	4,3	0,41	10,31
Hiszpania	5,8	0,37	15,61
OGÓLEM	5 402	1 864	2,90

d) mięso wołowe mrożone (CN 0202)

Kraj	Wartość [tys. EUR]	Wolumen [ton]	EUR/kg
Irlandia	523	157	3,33
Republika Czeska	553	154	3,60
Niderlandy	339	88	3,85
Wielka Brytania	174	84	2,07
Austria	119	31	3,81
Dania	226	25	8,89
Rumunia	82	20	4,07
Francja	87	17	5,20
Niemcy	157	15	10,50
Litwa	44	15	2,96
Hiszpania	50	13	3,98
Szwecja	31	4,8	6,38
OGÓLEM	2 385	624	3,82

V. Informacje statystyczne (dane GUS)

Tablica 18. Pogłowie bydła w Polsce

Lp.	Kategoria	Czerwiec 2012		Grudzień 2012	
		tys. szt. lub %	roczna zmiana [% , pkt %]	tys. szt. lub %	roczna zmiana [%]
<hr/>					

Departament Rynków Rolnych

<i>Liczba bydła</i>				
<i>Bydło ogółem</i>	5776,8	+0,3	5520,3	+0,4
cielęta do 1 roku	1468,8	-0,9	1387,9	+1,9
bydło 1-2 lata	1343,9	+3,4	1323,8	+5,4
bydło >2lat	2964,1	-0,6	2808,6	-2,6
krowy	2578,0	-1,8	2468,7	-3,9
w tym: - mleczne	2441,2	-1,3	2346,1	-4,1

Struktura stada w %

Cielęta do 1 roku	25,4	-0,3 pkt %	25,1	+0,3pkt.%
Bydło 1-2 lata	22,3	+0,7pkt %	24,0	+1,2pkt.%
Krowy	44,6	-1 pkt %	44,7	-2,0pkt.%

Czerwiec 2013

Grudzień 2013

<i>Lp.</i>	<i>Kategoria</i>	<i>tys. szt. lub %</i>	<i>roczna zmiana [% lub pkt%]</i>	<i>tys. szt. lub %</i>	<i>roczna zmiana [%]</i>
------------	------------------	------------------------	---------------------------------------	------------------------	------------------------------

<i>Liczba bydła</i>					
<i>Bydło ogółem</i>					
	cielęta do 1 roku				
	bydło 1-2 lata				
	bydło >2lat				
	krowy				
	w tym: - mleczne				

Struktura stada w %

Cielęta do 1 roku

Bydło 1-2 lata

Krowy

Bydło>2lat

**Tablica 19. Ceny skupu oraz ceny targowiskowe bydła rzeźnego ogółem (bez cieląt) w 2013r. wg GUS*
(lata 2004-2012 w wydaniu Excel)**

2013													
------	--	--	--	--	--	--	--	--	--	--	--	--	--

Departament Rynków Rolnych

	I	II	III	IV	V	VI	VII	VIII	IX	X	XI	XII
cena skupu	6,56	6,62	6,37									
cena targowiskowa	6,58	6,83	6,74									

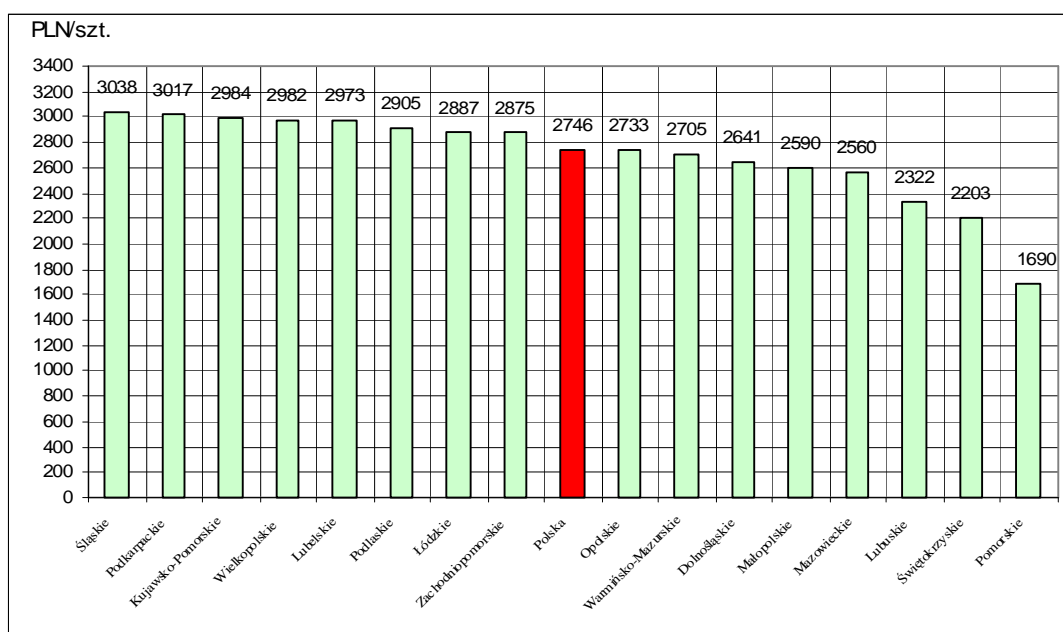
*- w zł/kg w.ż.

Tablica 20. Ceny skupu* krów rzeźnych w Polsce oraz wg województw oraz wg miesięcy w roku 2013

województwo/miesiąc	Styczeń	Luty	Marzec	Kwiecień	Maj	Czerwiec	Lipiec	Sierpień	Wrzesień	Październik	Listopad	Grudzień
	w zł za sztukę											
<i>Polska</i>	2738,27	2814,07	2746,30									
śląskie	2828,67	2863,16	2641,37									
kujawsko-Pomorskie	2901,68	3166,54	2984,46									
lubelskie	2941,92	3102,59	2973,02									
lubuskie	2121,58	2288,68	2322,46									
łódzkie	2785,29	2922,85	2886,77									
świętokrzyskie	2775,40	2678,20	2590,14									
opolskie	2559,71	2667,37	2559,55									
małopolskie	2427,32	2717,80	2732,61									
podkarpackie	3083,11	3026,53	3016,94									
podlaskie	2804,66	2910,69	2905,20									
pomorskie	2270,69	2002,50	1690,31									
świętokrzyskie	2998,98	3023,48	3037,68									
świętokrzyskie	2362,82	2185,89	2203,06									
armiański-azurskie	2664,85	2746,84	2705,08									
Wielkopolskie	2911,79	2993,97	2981,66									
Zachodniopomorskie	2740,30	2951,57	2874,69									

wg siedziby producenta żywca –wstępne dane GUS

Rys. 18. Graficzny obraz cen skupu (płaconych producentom) krów rzeźnych w Polsce* wg województw w marcu 2013r.



**Tabl. 21 Zestawienie monitorowanych danych w zakresie zakupu i ubojów bydła w latach 2003-2012
(wybrane fragmenty z bazy danych)**

a) ceny zakupu bydła rzeźnego w PLN/kg mpc w układzie miesięcznym, kwartalnym, półrocznym i rocznym.

	I	II	III	IV	V	VI	VII	VIII	IX	X	XI	XII
bydło ogółem	5,24	5,17	5,22	5,34	5,05	5,18	4,85	4,94	4,93	5,07	5,12	5,10
byki do 2 lat (A)	6,22	6,29	6,29	6,25	6,27	6,22	6,09	6,12	6,12	6,05	5,99	5,90
byki >2 lat (B)	6,07	6,03	5,96	5,79	5,71	6,09	6,27	6,13	5,93	5,95	5,77	5,81
wolce (C)	6,03	6,16	6,15	6,12	5,99	0,00	5,86	6,07	0,00	5,57	5,87	5,48
krowy (D)	3,46	3,39	3,38	3,27	3,30	3,27	3,27	3,44	3,74	4,02	3,87	3,76
jałówki (E)	5,92	5,97	5,96	5,88	5,89	5,84	5,70	5,68	5,59	5,57	5,56	5,50
2004												
												zł/kg mpc
	I	II	III	IV	V	VI	VII	VIII	IX	X	XI	XII
bydło ogółem	5,25	5,46	5,73	5,88	6,77	8,04	7,34	7,32	7,51	7,46	7,27	7,20
byki do 2 lat (A)	6,06	6,17	6,33	6,58	7,69	8,83	8,18	8,10	8,25	8,21	8,16	8,16
byki >2 lat (B)	6,12	6,22	6,32	6,31	7,71	9,02	8,10	8,10	8,08	8,32	8,11	8,15
wolce (C)	0,00	0,00	5,94	0,00	0,00	7,88	0,00	8,50	6,44	7,20	6,87	6,70
krowy (D)	3,85	4,35	4,74	5,07	5,80	7,48	6,47	6,60	6,92	6,86	6,57	6,32
jałówki (E)	5,56	5,65	5,84	6,01	6,69	7,77	7,15	7,04	7,20	7,27	7,18	7,10
2005												
												zł/kg mpc
	I	II	III	IV	V	VI	VII	VIII	IX	X	XI	XII
bydło ogółem	7,42	7,98	8,16	8,13	8,07	8,21	8,19	8,17	7,98	7,65	7,64	7,51
byki do 2 lat (A)	8,35	8,75	8,82	8,88	8,75	8,89	8,79	8,86	8,76	8,60	8,65	8,60
byki >2 lat (B)	8,32	8,54	8,71	8,83	8,71	8,71	8,63	8,69	8,65	8,56	8,58	8,49
wolce (C)	0,00	6,28	8,25	8,45	9,10	0,00	7,66	0,00	7,39	8,25	0,00	7,38
krowy (D)	6,64	7,24	7,48	7,42	7,40	7,51	7,42	7,42	7,13	6,63	6,56	6,28

Wykorzystanie możliwe z dokładnym podaniem źródła

Departament Rynków Rolnych

jałówki (E)	7,29	7,59	7,70	7,73	7,81	7,73	7,66	7,72	7,61	7,48	7,47	7,37
2006												zł/kg mpc
	I	II	III	IV	V	VI	VII	VIII	IX	X	XI	XII
bydło ogółem	7,70	8,08	8,21	8,27	8,34	8,49	8,22	8,15	8,32	8,10	7,88	7,91
byki do 2 lat (A)	8,86	9,12	9,29	9,33	9,36	9,46	9,25	9,11	9,26	9,07	8,98	8,91
byki >2 lat (B)	8,70	8,96	9,08	9,20	9,32	9,40	9,27	9,24	9,34	9,20	8,92	8,91
wolce (C)	7,28	6,37	7,67	0,00	7,79	0,00	7,40	0,00	7,21	8,03	7,43	7,27
krowy (D)	6,62	6,88	7,19	7,18	7,26	7,45	7,20	7,00	7,15	7,05	6,81	6,66
jałówki (E)	7,56	7,71	7,79	7,84	7,86	7,99	7,90	7,79	7,88	7,81	7,59	7,63
2007												zł/kg mpc
	I	II	III	IV	V	VI	VII	VIII	IX	X	XI	XII
bydło ogółem	8,14	8,29	8,23	8,10	7,82	7,72	7,68	7,93	8,07	7,75	7,50	7,55
byki do 2 lat (A)	9,14	9,15	9,03	8,95	8,66	8,49	8,37	8,70	8,73	8,49	8,33	8,37
byki >2 lat (B)	9,16	9,20	8,92	8,93	8,56	8,52	8,54	8,71	8,82	8,48	8,14	8,23
wolce (C)	0,00	0,00	7,77	8,73	7,58	6,64	0,00	7,17	7,90	7,45	8,17	6,36
krowy (D)	6,87	7,14	7,21	7,14	6,95	6,92	6,91	7,08	7,33	7,03	6,57	6,42
jałówki (E)	7,72	7,80	7,77	7,66	7,53	7,49	7,49	7,66	7,77	7,56	7,45	7,45
2008												zł/kg mpc
	I	II	III	IV	V	VI	VII	VIII	IX	X	XI	XII
bydło ogółem	7,97	8,08	8,06	8,07	8,08	8,28	7,90	7,94	8,12	8,10	8,00	8,24
byki do 2 lat (A)	8,82	8,75	8,66	8,71	8,69	8,85	8,59	8,70	8,85	8,91	8,91	9,16
byki >2 lat (B)	8,76	8,62	8,50	8,64	8,75	8,98	8,71	8,85	9,01	8,99	8,98	8,93
wolce (C)	7,39	7,82	8,39	6,26	8,42	9,30	7,97	7,87	7,40	0,00	7,63	7,55
krowy (D)	6,83	7,01	7,16	7,21	7,25	7,50	7,10	7,08	7,22	7,17	6,89	7,06
jałówki (E)	7,68	7,76	7,83	7,81	7,83	7,93	7,70	7,67	7,81	7,80	7,75	7,92
2009												zł/kg mpc
	I	II	III	IV	V	VI	VII	VIII	IX	X	XI	XII

Departament Rynków Rolnych

bydło ogółem	8,66	9,13	9,47	9,28	9,43	9,70	9,46	9,27	9,19	8,82	8,92	9,08
byki do 2 lat (A)	9,51	9,92	10,25	10,13	10,31	10,60	10,44	10,43	10,32	10,04	10,21	10,31
byki >2 lat (B)	9,55	9,99	10,47	10,41	10,57	10,84	10,67	10,71	10,67	10,47	10,46	10,48
wolce (C)	7,06	8,34	0,00	0,00	8,00	0,00	0,00	0,00	7,45	8,46	8,35	0,00
krowy (D)	7,50	7,85	8,32	8,23	8,29	8,56	8,20	7,93	7,77	7,36	7,34	7,37
jałówki (E)	8,22	8,51	8,90	8,88	8,90	9,12	9,03	9,00	8,98	8,75	8,83	8,87
2010												
	I	II	III	IV	V	VI	VII	VIII	IX	X	XI	XII
bydło ogółem	9,43	9,45	8,78	8,78	8,44	8,45	8,29	8,51	8,66	8,79	9,40	9,91
byki do 2 lat (A)	10,66	10,58	9,71	9,55	9,03	8,98	8,83	9,13	9,31	9,63	10,58	11,18
byki >2 lat (B)	10,96	10,74	9,81	9,73	9,14	9,11	8,90	9,33	9,55	9,85	10,86	11,38
wolce (C)	0,00	10,54	9,24	5,99	8,44	8,06	8,08	8,63	7,65	0,00	0,00	8,09
krowy (D)	7,70	7,76	7,67	7,68	7,56	7,66	7,50	7,46	7,60	7,56	7,63	7,85
jałówki (E)	9,17	9,23	8,61	8,46	8,19	8,24	8,12	8,27	8,42	8,46	8,68	9,02
2011												
	I	II	III	IV	V	VI	VII	VIII	IX	X	XI	XII
bydło ogółem	10,13	10,06	10,59	10,73	10,88	10,58	10,85	11,31	11,73	11,83	11,97	12,41
byki do 2 lat (A)	11,47	11,15	11,79	11,89	11,87	11,48	11,84	12,56	13,09	13,31	13,41	13,67
byki >2 lat (B)	11,67	11,25	11,81	11,93	11,89	11,45	11,80	12,58	13,12	13,42	13,48	13,73
wolce (C)	0,00	8,22	0,00	10,05	9,39	8,70	12,73	0,00	9,76	10,79	9,47	10,65
krowy (D)	8,03	8,26	8,93	9,22	9,35	9,43	9,57	9,81	10,12	10,25	10,38	10,62
jałówki (E)	9,22	9,30	9,73	9,85	9,96	10,09	10,31	10,69	11,16	11,33	11,48	11,78
2012												
	I	II	III	IV	V	VI	VII	VIII	IX	X	XI	XII
bydło ogółem	12,94	12,98	12,51	12,44	12,23	12,48	12,52	12,77	12,91	12,63	12,46	12,52
byki do 2 lat (A)	14,23	13,99	13,32	13,31	12,81	13,08	13,24	13,72	13,91	13,67	13,47	13,39
byki >2 lat (B)	14,27	14,01	13,29	13,31	12,77	13,08	13,21	13,71	13,92	13,69	13,52	13,50
wolce (C)	12,32	0,00	11,80	10,31	0,00	0,00	0,00	0,00	0,00	12,21	0,00	0,00
krowy (D)	11,03	11,27	11,25	11,15	11,16	11,45	11,41	11,53	11,58	11,34	10,99	11,03
jałówki (E)	12,13	12,34	12,11	12,09	12,19	12,28	12,35	12,53	12,64	12,52	12,48	12,40
2013												
	I	II	III	IV	V	VI	VII	VIII	IX	X	XI	XII

Departament Rynków Rolnych

bydło ogółem	12,75	12,78	12,19	12,39
byki do 2 lat (A)	13,65	13,49	12,77	12,87
byki >2 lat (B)	13,68	13,40	12,73	12,78
wolce (C)	11,01	12,34	11,07	11,80
krowy (D)	11,18	11,36	11,07	11,36
jałówki (E)	12,64	12,77	12,43	12,53

2003 kwartał					2003 półrocze			2003	
	I-III	IV-VI	VII-IX	X-XII	I-VI	VII-XII		I-XII	
bydło ogółem	5,21	5,18	4,90	5,09	5,19	5,00	bydło ogółem	5,10	
byki do 2 lat (A)	6,26	6,25	6,11	5,99	6,26	6,04	byki do 2 lat (A)	6,16	
byki >2 lat (B)	6,01	5,84	6,14	5,87	5,96	6,02	byki >2 lat (B)	6,00	
wolce (C)	6,13	6,04	5,93	5,70	6,10	5,72	wolce (C)	5,88	
krowy (D)	3,41	3,28	3,48	3,91	3,35	3,70	krowy (D)	3,53	
jałówki (E)	5,94	5,87	5,65	5,55	5,91	5,59	jałówki (E)	5,76	
2004 kwartał					2004 półrocze			2004	
	I-III	IV-VI	VII-IX	X-XII	I-VI	VII-XII		I-XII	
bydło ogółem	5,52	7,11	7,40	7,31	6,27	7,35	bydło ogółem	6,94	
byki do 2 lat (A)	6,21	7,96	8,18	8,18	7,00	8,18	byki do 2 lat (A)	7,73	
byki >2 lat (B)	6,25	7,93	8,11	8,20	7,06	8,14	byki >2 lat (B)	7,90	
wolce (C)	5,94	7,88	7,62	6,95	7,26	7,05	wolce (C)	7,06	
krowy (D)	4,39	6,40	6,71	6,57	5,49	6,64	krowy (D)	6,25	
jałówki (E)	5,69	6,88	7,13	7,18	6,17	7,15	jałówki (E)	6,69	
2005 kwartał					2005 półrocze			2005	
	I-III	IV-VI	VII-IX	X-XII	I-VI	VII-XII		I-XII	
bydło ogółem	7,90	8,14	8,13	7,60	8,04	7,90	bydło ogółem	7,97	

Wykorzystanie możliwe z dokładnym podaniem źródła

Departament Rynków Rolnych

byki do 2 lat (A)	8,69	8,84	8,81	8,62	byki do 2 lat (A)	8,78	8,73	byki do 2 lat (A)	8,76
byki >2 lat (B)	8,53	8,75	8,66	8,54	byki >2 lat (B)	8,66	8,62	byki >2 lat (B)	8,64
wolce (C)	6,18	8,52	7,48	7,74	wolce (C)	6,44	7,48	wolce (C)	7,24
krowy (D)	7,14	7,45	7,34	6,47	krowy (D)	7,33	6,95	krowy (D)	7,14
jałówki (E)	7,54	7,76	7,67	7,44	jałówki (E)	7,66	7,55	jałówki (E)	7,61

2006 kwartał				
	I-III	IV-VI	VII-IX	X-XII
bydło ogółem	8,05	8,36	8,23	7,96
byki do 2 lat (A)	9,14	9,38	9,20	8,99
byki >2 lat (B)	8,96	9,31	9,29	9,02
wolce (C)	6,70	7,79	7,30	7,44
krowy (D)	6,95	7,29	7,11	6,86
jałówki (E)	7,71	7,89	7,85	7,68

2006 półrocze		
	I-VI	VII-XII
bydło ogółem	8,21	8,10
byki do 2 lat (A)	9,26	9,10
byki >2 lat (B)	9,18	9,16
wolce (C)	6,97	7,41
krowy (D)	7,12	6,98
jałówki (E)	7,80	7,76

2006	
	I-XII
bydło ogółem	8,15
byki do 2 lat (A)	9,18
byki >2 lat (B)	9,17
wolce (C)	7,22
krowy (D)	7,05
jałówki (E)	7,78

2007 kwartał				
	I-III	IV-VI	VII-IX	X-XII
bydło ogółem	8,22	7,87	7,91	7,61
byki do 2 lat (A)	9,11	8,70	8,62	8,40
byki >2 lat (B)	9,07	8,65	8,70	8,30
wolce (C)	7,77	7,39	7,41	7,22
krowy (D)	7,07	6,99	7,11	6,73
jałówki (E)	7,77	7,55	7,64	7,50

2007 półrocze		
	I-VI	VII-XII
bydło ogółem	8,04	7,75
byki do 2 lat (A)	8,91	8,51
byki >2 lat (B)	8,85	8,54
wolce (C)	7,42	7,28
krowy (D)	7,03	6,91
jałówki (E)	7,66	7,57

2007	
	I-XII
bydło ogółem	7,89
byki do 2 lat (A)	8,71
byki >2 lat (B)	8,69
wolce (C)	7,40
krowy (D)	6,97
jałówki (E)	7,61

2008 kwartał				
	I-III	IV-VI	VII-IX	X-XII
bydło ogółem	8,04	8,14	7,99	8,11
byki do 2 lat (A)	8,74	8,75	8,71	8,98
byki >2 lat (B)	8,64	8,79	8,88	8,97
wolce (C)	7,52	6,82	7,75	7,62

2008 półrocze		
	I-VI	VII-XII
bydło ogółem	8,09	8,05
byki do 2 lat (A)	8,75	8,86
byki >2 lat (B)	8,72	8,91
wolce (C)	7,34	7,71

2008	
	I-XII
bydło ogółem	8,07
byki do 2 lat (A)	8,80
byki >2 lat (B)	8,82
wolce (C)	7,45

Departament Rynków Rolnych

krowy (D)	6,99	7,31	7,14	7,05	krowy (D)	7,16	7,09	krowy (D)	7,13
jałówki (E)	7,76	7,85	7,73	7,82	jałówki (E)	7,81	7,78	jałówki (E)	7,79

2009 kwartał					2009 półrocze			2009	
	I-III	IV-VI	VII-IX	X-XII	I-VI	VII-XII		I-XII	
bydło ogółem	9,11	9,46	9,31	8,94	9,30	9,13	bydło ogółem	9,22	
byki do 2 lat (A)	9,92	10,33	10,39	10,19	10,13	10,30	byki do 2 lat (A)	10,21	
byki >2 lat (B)	10,13	10,61	10,68	10,47	10,38	10,57	byki >2 lat (B)	10,49	
wolce (C)	8,26	8,00	7,45	8,45	8,18	7,85	wolce (C)	8,13	
krowy (D)	7,91	8,35	7,96	7,35	8,15	7,67	krowy (D)	7,89	
jałówki (E)	8,57	8,96	9,00	8,81	8,78	8,91	jałówki (E)	8,85	
2010 kwartał					2010 półrocze			2010	
	I-III	IV-VI	VII-IX	X-XII	I-VI	VII-XII		I-XII	
bydło ogółem	9,17	8,54	8,50	9,37	8,83	8,96	bydło ogółem	8,90	
byki do 2 lat (A)	10,27	9,15	9,11	10,49	9,66	9,84	byki do 2 lat (A)	9,76	
byki >2 lat (B)	10,45	9,25	9,26	10,72	9,67	9,93	byki >2 lat (B)	9,83	
wolce (C)	9,36	8,25	8,16	8,09	8,59	8,11	wolce (C)	8,29	
krowy (D)	7,71	7,64	7,53	7,68	7,67	7,61	krowy (D)	7,64	
jałówki (E)	8,94	8,28	8,29	8,71	8,59	8,50	jałówki (E)	8,54	
2011 kwartał					2011 półrocze			2011	
	I-III	IV-VI	VII-IX	X-XII	I-VI	VII-XII		I-XII	
bydło ogółem	10,29	10,72	11,31	12,04	10,49	11,69	bydło ogółem	11,10	
byki do 2 lat (A)	11,50	11,73	12,49	13,45	11,61	12,98	byki do 2 lat (A)	12,25	
byki >2 lat (B)	11,59	11,74	12,73	13,55	11,65	13,29	byki >2 lat (B)	12,80	
wolce (C)	8,22	9,31	9,98	10,63	8,83	10,56	wolce (C)	9,97	
krowy (D)	8,46	9,34	9,85	10,39	8,88	10,14	krowy (D)	9,57	
jałówki (E)	9,46	9,97	10,73	11,50	9,71	11,13	jałówki (E)	10,43	
2012 kwartał					2012 półrocze			2012	
	I-III	IV-VI	VII-IX	X-XII	I-VI	VII-XII		I-XII	
bydło ogółem	12,80	12,37	12,74	12,54	12,57	12,63	bydło ogółem	12,60	
byki do 2 lat (A)	13,81	13,03	13,62	13,52	13,41	13,57	byki do 2 lat (A)	13,48	

Departament Rynków Rolnych

byki >2 lat (B)	13,85	13,00	13,58	13,57	byki >2 lat (B)	13,38	13,58	byki >2 lat (B)	13,47
wolce (C)	11,97	10,31	0,00	12,21	wolce (C)	11,92	12,21	wolce (C)	11,94
krowy (D)	11,19	11,25	11,51	11,14	krowy (D)	11,22	11,32	krowy (D)	11,27
jałówki (E)	12,19	12,19	12,51	12,48	jałówki (E)	12,19	12,49	jałówki (E)	12,34
2013	kwartał				2013	półrocze		2013	
	I-III	IV-VI	VII-IX	X-XII		I-VI	VII-XII		I-XII
bydło ogółem	12,59				bydło ogółem			bydło ogółem	
byki do 2 lat (A)	13,34				byki do 2 lat (A)			byki do 2 lat (A)	
byki >2 lat (B)	13,28				byki >2 lat (B)			byki >2 lat (B)	
wolce (C)	11,96				wolce (C)			wolce (C)	
krowy (D)	11,20				krowy (D)			krowy (D)	
jałówki (E)	12,61				jałówki (E)			jałówki (E)	

Uwaga:

Zainteresowanych pozyskaniem danych z zakresu monitoringu cen sprzedaży oraz cen targowiskowych w latach 2004-2011 jak i pozostałych danych m.inn. cen zakupu, danych GUS i Komisji Europejskiej, zapraszam do wydania biuletynu w wersji EXCEL:

http://www.minrol.gov.pl/FileRepozytory/FileRepozytoryShowImage.aspx?item_id=40582

Biuletyn „*Rynek wołowiny i cielęciny*” ukazuje się w każdy czwartek o godz. 13⁰⁰.
Informacje zamieszczane w tym biuletynie przekazywane są przez współpracujące z nami podmioty na podstawie Ustawy o badaniach rynkowych z dn. 30 marca 2001r.

Wydawca:

Ministerstwo Rolnictwa i Rozwoju Wsi,

Departament Rynków Rolnych

ul. Wspólna 30, 00-930 Warszawa,

tel. (022) 623-12-54, fax (022) 623-27-06 lub 07

Internet: <http://www.minrol.gov.pl/bia>, E-mail: biuletyn@minrol.gov.pl

Autor: Krzysztof Seredyn tel. (022) 623-12-54; E-mail: Krzysztof.Seredyn@minrol.gov.pl