

ZINTEGROWANY SYSTEM ROLNICZEJ INFORMACJI RYNKOWEJ

(Podstawa prawna: Ustawa o rolniczych badaniach rynkowych z dnia 30 marca 2001r.)

Rynek wołowiny i cielęciny



NR 12/2011

Czwartek, 31 marca 2011r

Notowania¹ z okresu 21-27.03.2011r.

Spis treści

I.	<u>Zakupy bydła rzeźnego w ubojniach</u>	2
1.	Ceny zakupu bydła w Polsce oraz w makroregionach.....	2
2.	Ceny skupu żywca wołowego w Polsce (dane GUS).....	4
3.	Ceny bydła w Polsce na tle UE.....	10
4.	Ceny bydła w UE.....	10
5.	Uboje bydła rzeźnego w Polsce w okresie I-II 2011r.....	14
II.	<u>Sprzedaż wołowiny</u>	16
1.	Ceny wołowiny w zakładach mięsnych w kraju.....	16
2.	Ceny wołowiny na krajowych giełdach towarowych.....	18
3.	Ceny bydła na targowiskach.....	19
III.	<u>Graficzna prezentacja cen w roku 2011 na tle lat 2009 i 2010</u>	21
IV.	<u>Analiza handlu zagranicznego wołowina</u>	25
1.	Dopłaty eksportowe w UE do wołowiny.....	25
2.	Handel zagraniczny koźmi, bydlęm oraz mięsem wołowym w Polsce w styczniu 2011r.....	26
3.	Kierunki, wolumen oraz ceny eksportu/wywozu oraz importu/przywozu bydła żywego oraz wołowiny z Polski w styczniu 2011r.....	27
V.	<u>Informacje statystyczne (dane GUS)</u>	30
1.	Pogłowie bydła w Polsce.....	30
2.	Ceny skupu i ceny targowiskowe bydła rzeźnego w latach 2004 - 2011.....	31
3.	Ceny skupu krów rzeźnych w Polsce w latach 2005 - 2011 wg województw i miesięcy.....	31
VI.	Zestawienie monitorowanych danych w zakresie skupu z rynku wołowiny w latach 2003-2011.....	31

¹ Badanie cen zakupu i sprzedaży w zakładach mięsnych prowadzone jest na reprezentatywnej próbie. Ceny zakupu rejestrowane są dla klas jakościowych EUROP wg Rozporządzenia Rady (EWG) Nr 1208/81 z dnia 28 kwietnia 1981r. ustalającego wspólnotową skalę klasyfikacji tusz dorosłego bydła (Dz.Urz.WE L 123z 1981r. oraz D.Urz.WE L 106 z 1991r.) oraz Rozporządzenia MRiRW z dnia 2 czerwca 2004r. w sprawie szczegółowego sposobu oznaczania klasy jakości handlowej tusz wołowych (Dz.U. Nr 142 z 2004r. poz.1507) dla masy poubojowej schłodzonej. Badanie cen giełdowych realizowane jest na wybranych giełdach towarowych. Średnie ceny liczone są jako średnie ważone i podawane są bez podatku VAT.

Badanie cen targowiskowych prowadzone jest na targowiskach na których dokonywany jest obrót bydlęm a ceny rejestrowane są jako średnie arytmetyczne zrealizowanych transakcji.

Wykorzystanie możliwe z dokładnym podaniem źródła

I. Zakupy bydła rzeźnego w ubojniach

1.1 Ceny zakupu bydła rzeźnego w Polsce.

Tablica 1. Zbiornicze zestawienie danych dotyczących zakupionego bydła rzeźnego w ubojniach w kraju

Kategoria bydła	CENA ZAKUPU*					Średnia masa tuszy ciepłej		Liczba sztuk Zmiana tyg. [%]	Struktura zakupu	
	wg w.ż.** [zł/kg]	dla mpc [zł/tonę]	dla mps [zł/tonę]	Zmiana ceny mps [%]		[kg]	Zmiana tyg. [%]		[%]	Zmiana tyg. [pkt.%]
	2011-03-27	2011-03-27	2011-03-27	tyg.	roczna	2011-03-27		2011-03-27		
Bydło ogółem	5,47	10 790	11 006	2,0	22,8	300,0	0,7	-2,2	100,0	-
Byki do 2 lat (U+R+O)	6,44	11 951	12 190	0,8	23,3	324,6	1,0	3,1	50,2	2,6
Byki >2 lat (R)	6,40	11 959	12 198	1,6	23,3	377,6	-2,0	48,2	1,0	0,3
Wolce (U+R+O)	--				--				0,0	0,0
Krowy (R+O+P)	4,23	9 087	9 269	2,0	18,0	278,8	-0,9	-9,1	31,8	-2,4
Jałówki (U+R+O)	5,07	9 829	10 025	0,8	16,1	262,6	-0,7	-5,3	17,0	-0,6

* - jest to cena netto zapłacona dostawcom bydła za dostarczony do rzeźni pełnowartościowy żywiec wołowy na bazie franco zakład czyli wraz z kosztami transportu dostawcy jak i rzeźni jeśli poniosła ona koszty transportu związane z zakupem żywca. Cena ta zawiera również wszelkie dodatkowe płatności (premie, nagrody itp.) niezależnie od okresu w jakim zostały wypłacone.

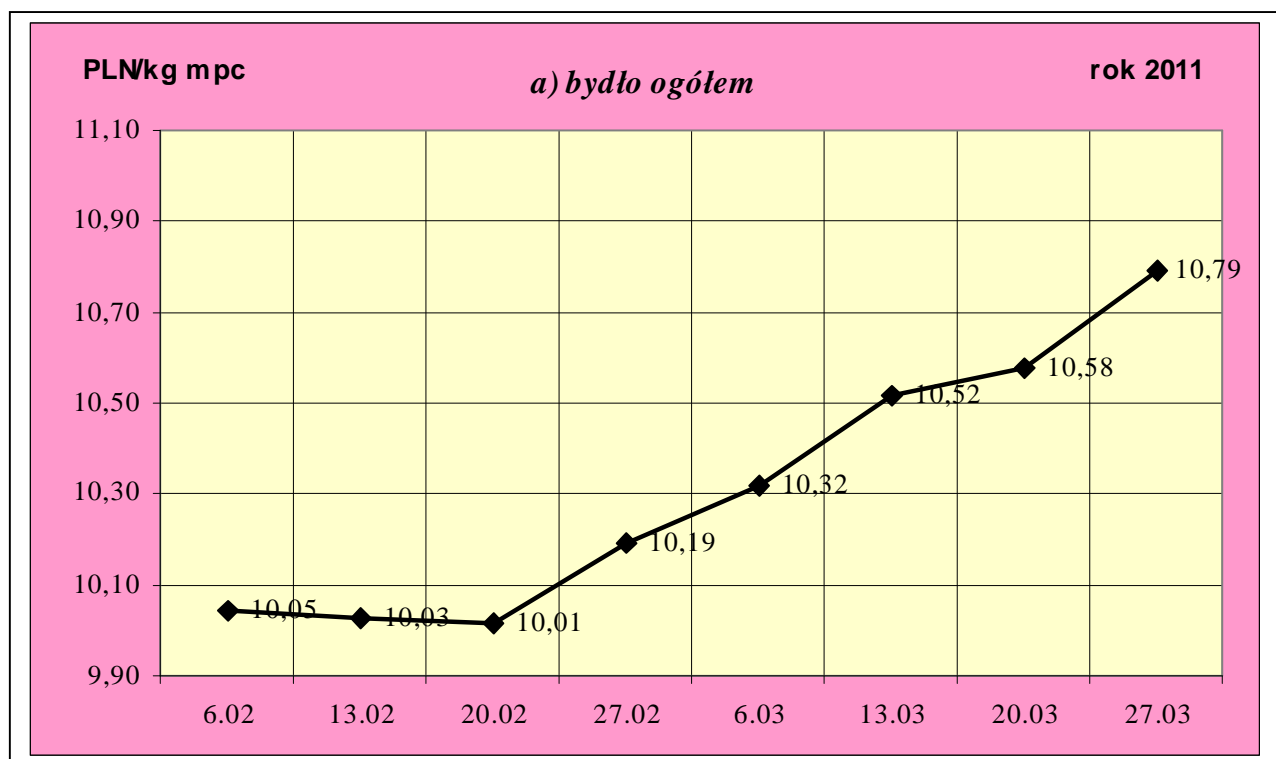
** - w.ż. - waga żywa, mpc - masa poubojowa ciepła, mps - masa poubojowa schłodzona

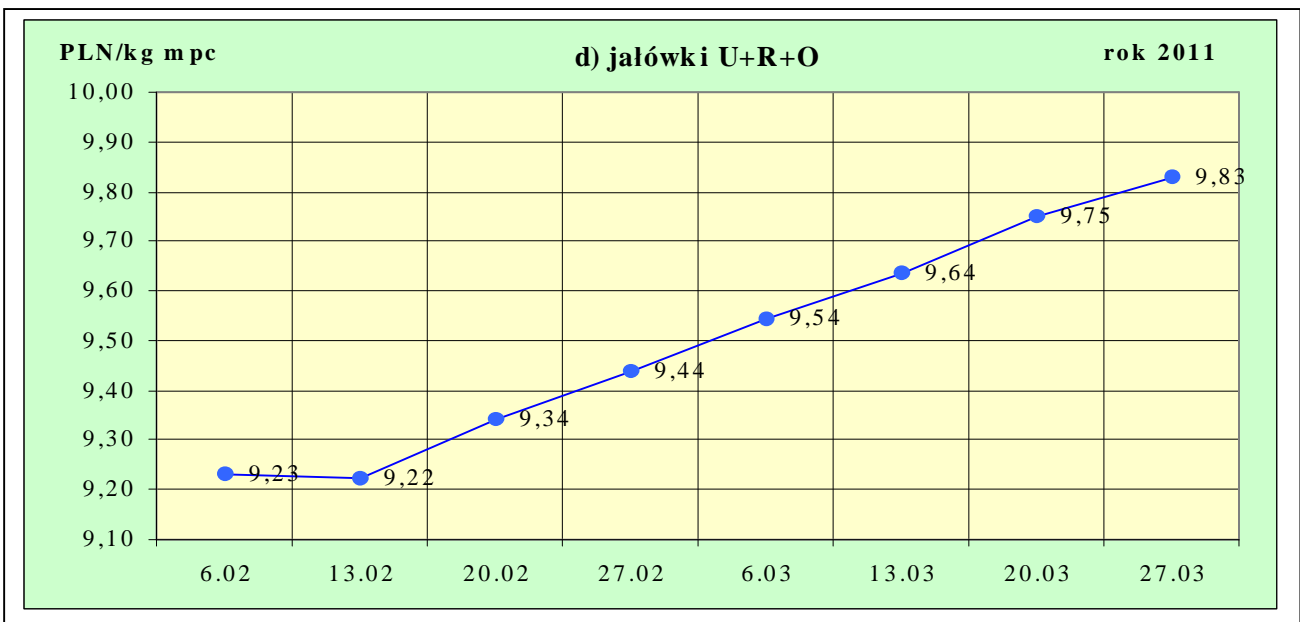
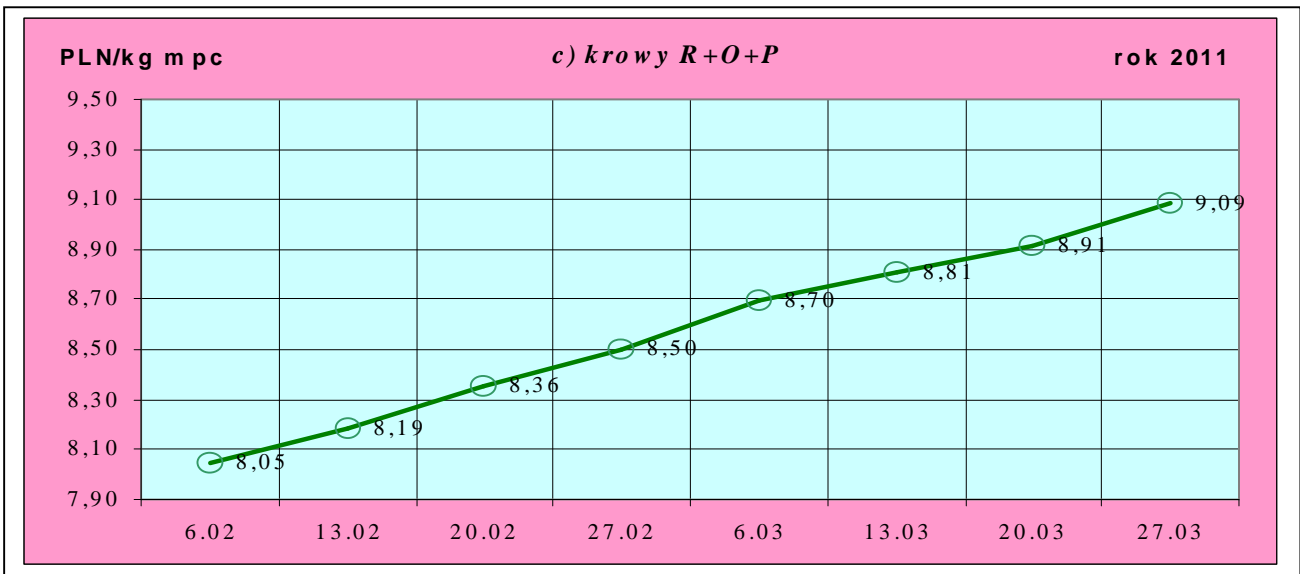
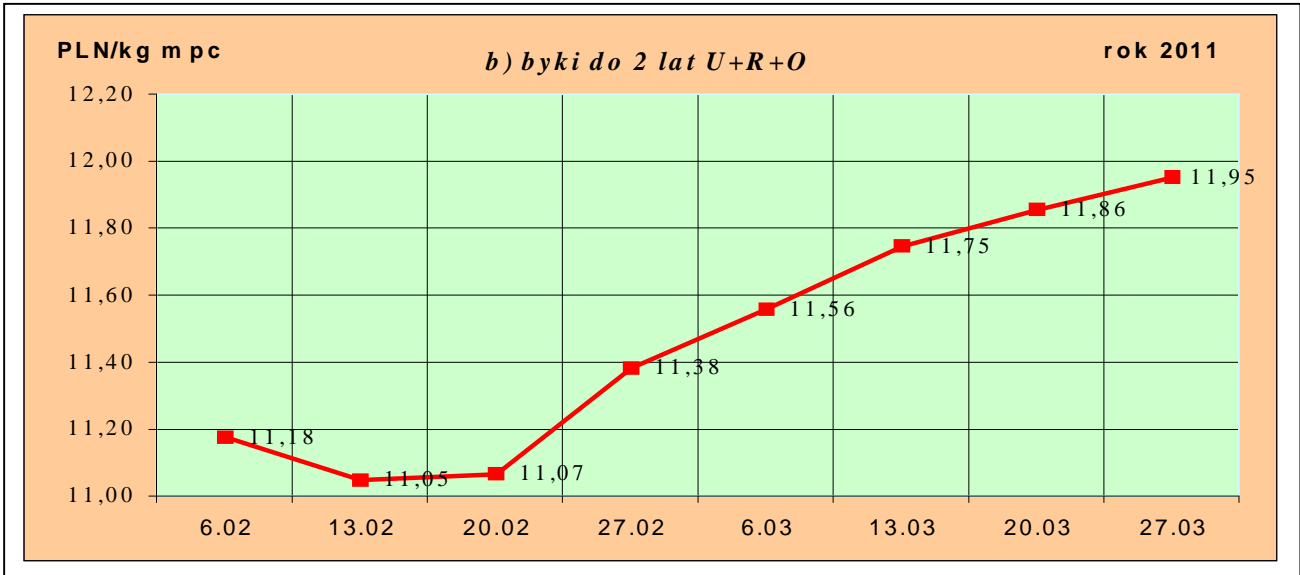
*** - daty podane w tablicach oznaczają ostatni dzień analizowanego tygodnia (poniedziałek-niedziela).

Uwaga:

Od tygodnia nr 4/2011 tygodniową cenę bydła za wagę żywą wylicza się stosując nowe uaktualnione na bazie roku 2010 następujące wskaźniki wydajności poubojowej: bydło ogółem - 0,507 (było 0,521); byki do 2 lat - 0,539 (było 0,550); byki > 2 lat - 0,535 (było 0,520); wolce - 0,54 (było 0,540); krowy - 0,465 (było 0,478) i jałówki - 0,516 (było 0,530).

Rys. 1. Średnie krajowe ceny zakupu bydła rzeźnego wg kategorii bydła





Departament Rynków Rolnych

1.2 Ceny skupu żywca wołowego w Polsce (dane GUS).

Tablica 2. Ceny skupu żywca wołowego w Polsce wg miesięcy w roku 2011.

a) bydła rzeźnego ogółem (bez cieląt) w zł/kg w.ż.

Kategoria ceny/miesiąc	I	II	III	IV	V	VI	VII	VIII	IX	X	XI	XII	I-XII
Cena skupu (cena producenta żywca)* ²	5,23	5,33											

*- średnia cena za bydło rzeźne ogółem uzyskana ze sprzedaży żywca wołowego przez producentów bydła (badana w GUS)

- w- dane wstępne

Tablica 3. Zbiorcze zestawienie danych dotyczących zakupu bydła rzeźnego wg makroregionów

Kategoria bydła	Cena zakupu				Średnia masa tuszy cieplej		Zmiana tyg. poziomu uboju [%]	Struktura zakupu	
	wg w.ż. [zł/kg]	dla mpc [zł/tonę]	dla mps [zł/tonę]	Zmiana	[kg]	Zmiana		[%]	Zmiana
	2011-03-27	2011-03-27	2011-03-27	Zmiana mps tyg. [%]	2011-03-27	Zmiana tyg. [%]	2011-03-27	Zmiana tyg. [w pkt. %]	
Centralny									
Bydło ogółem	5,62	11 090	11 312	1,9	303,8	2,0	-5,8	100,0	-
byki do 2 lat	6,56	12 178	12 422	0,6	326,1	1,2	1,7	56,3	4,1
byki > 2 lat	6,30	11 779	12 014	0,3	396,1	4,3	22,2	0,7	0,2
wolce	-	-	-	-	-	-	-	-	-
krowy	4,17	8 971	9 151	2,2	277,7	1,6	-15,2	26,7	-3,0
jałówki	5,19	10 066	10 267	-0,3	265,6	0,6	-12,8	16,3	-1,3
Południowy									
Bydło ogółem	5,40	10 646	10 859	1,0	295,7	-0,3	-1,3	100,0	-
byki do 2 lat	6,36	11 794	12 030	-0,5	320,2	0,7	0,0	45,3	0,6
byki > 2 lat	6,49	12 140	12 383	2,4	367,2	-6,1	72,5	1,5	0,6
wolce	-	-	-	-	-	-	-	-	-
krowy	4,33	9 305	9 491	2,3	279,3	-1,9	-4,1	36,6	-1,1
jałówki	5,04	9 771	9 967	0,6	258,9	-1,0	-2,3	16,6	-0,2
Północny									
Bydło ogółem	5,35	10 551	10 762	3,8	300,6	0,0	2,0	100,0	-
byki do 2 lat	6,35	11 776	12 011	3,1	327,9	1,2	10,4	48,6	3,7
byki > 2 lat	6,25	11 681	11 914	0,5	382,9	0,3	31,3	0,7	0,1
wolce	-	-	-	-	-	-	-	-	-
krowy	4,13	8 874	9 051	1,0	279,4	-2,4	-8,8	32,3	-3,8
jałówki	4,95	9 595	9 786	3,3	263,4	-2,1	1,7	18,5	0,0

*- z uwagi na ustawowy obowiązek nieidentyfikalności danych, ceny nie podano.

** - z uwagi na brak porównywalności w obecnym tygodniu, danych nie podano

Departament Rynków Rolnych

Makroregiony skupu bydła oraz sprzedaży wołowiny w ćwierćtuszach

Nazwa makroregionu	Województwa wchodzące w skład makroregionu
północny	podlaskie, pomorskie, warmińsko-mazurskie, zachodnio-pomorskie
centralny	kujawsko-pomorskie, mazowieckie, łódzkie, wielkopolskie, lubuskie
południowy	lubelskie, małopolskie, podkarpackie, świętokrzyskie, dolnośląskie, opolskie, śląskie

Tablica 4. Ceny zakupu bydła dla 30 badanych klas jakości EUROP w Polsce oraz w makroregionach

Kategorie bydła	Klasa wg EUROP	Cena zakupu					Średnia tuszy 2011-03-27	masa schłodz. [kg] Zmiana tyg. [%]
		dla mpc** [zł/tonę]		dla mps** [zł/tonę]		Zmiana mps tyg. [%]		
		2011-03-27	2011-03-20	2011-03-27	2011-03-20			
POLSKA								
byki do 2 lat	kl. U	12 603	12 720	12 855	12 975	-0,9	376	2,1
byki do 2 lat	kl. U 2	12 636	12 705	12 889	12 959	-0,5	367	1,4
yki do 2 lat	kl. U 3	12 541	12 748	12 791	13 003	-1,6	395	3,8
byki do 2 lat	kl. R	12 123	11 985	12 366	12 225	1,2	341	2,0
byki do 2 lat	kl. R 2	12 084	11 942	12 325	12 181	1,2	332	1,6
byki do 2 lat	kl. R 3	12 172	12 043	12 415	12 284	1,1	353	2,2
byki do 2 lat	kl. O	11 720	11 629	11 954	11 861	0,8	307	0,2
byki do 2 lat	kl. O 2	11 737	11 708	11 972	11 942	0,3	297	1,0
byki do 2 lat	kl. O 3	11 692	11 518	11 926	11 749	1,5	324	-0,2
byki > 2 lat	kl. R 3	11 959	11 772	12 198	12 008	1,6	378	-2,0
krowy	kl. R	9 664	9 308	9 857	9 494	3,8	325	-0,1
krowy	kl. R 2	9 313	9 105	9 499	9 288	2,3	310	-1,2
krowy	kl. R 3	9 652	9 312	9 845	9 498	3,7	322	0,8
krowy	kl. R 4	10 030	9 589	10 230	9 781	4,6	348	-1,6
krowy	kl. O	9 120	8 958	9 302	9 137	1,8	281	-0,3
krowy	kl. O 2	8 764	8 564	8 939	8 736	2,3	261	1,9
krowy	kl. O 3	9 228	9 057	9 412	9 238	1,9	287	-0,7
krowy	kl. O 4	9 556	9 436	9 747	9 624	1,3	310	-2,8
krowy	kl. P	8 277	8 164	8 443	8 327	1,4	234	-2,8
krowy	kl. P 2	8 202	8 129	8 366	8 291	0,9	228	-2,7
krowy	kl. P 3	8 565	8 290	8 737	8 456	3,3	260	-2,3
jałówki	kl. U	10 482	10 560	10 692	10 772	-0,7	320	5,3
jałówki	kl. U 2	10 370	10 793	10 577	11 009	-3,9	298	3,2
jałówki	kl. U 3	10 543	10 360	10 754	10 567	1,8	334	4,6
jałówki	kl. R	10 029	9 889	10 230	10 087	1,4	281	-0,2
jałówki	kl. R 2	9 979	9 874	10 179	10 071	1,1	259	-3,1
jałówki	kl. R 3	10 004	9 855	10 204	10 052	1,5	284	0,3
jałówki	kl. R 4	10 125	9 979	10 327	10 179	1,5	300	0,0
jałówki	kl. O	9 632	9 574	9 824	9 765	0,6	247	-1,0
jałówki	kl. O 2	9 451	9 510	9 640	9 700	-0,6	225	-2,9

Departament Rynków Rolnych

jałówki	kl. O 3	9 683	9 555	9 877	9 746	1,3	255	-0,4
jałówki	kl. O 4	9 796	9 771	9 992	9 966	0,3	271	-0,6
			Centralny					
byki do 2 lat	kl. U	12 762	12 760	13 017	13 015	0,0	373	2,1
byki do 2 lat	kl. U 2	12 817	12 773	13 073	13 028	0,3	368	1,8
byki do 2 lat	kl. U 3	12 388	12 682	12 636	12 936	-2,3	409	5,0
byki do 2 lat	kl. R	12 284	12 112	12 530	12 355	1,4	338	2,3
byki do 2 lat	kl. R 2	12 338	12 119	12 585	12 361	1,8	335	2,2
byki do 2 lat	kl. R 3	12 115	12 091	12 357	12 333	0,2	352	2,2
byki do 2 lat	kl. O	11 965	11 941	12 204	12 179	0,2	308	0,6
byki do 2 lat	kl. O 2	12 046	12 070	12 287	12 311	-0,2	302	1,1
byki do 2 lat	kl. O 3	11 672	11 495	11 906	11 725	1,5	333	-0,8
byki > 2 lat	kl. R 3	11 779	11 739	12 014	11 974	0,3	396	4,3
krowy	kl. R	9 225	9 180	9 410	9 363	0,5	317	-0,9
krowy	kl. R 2	8 963	9 017	9 142	9 197	-0,6	304	-2,6
krowy	kl. R 3	9 239	9 249	9 424	9 434	-0,1	318	2,0
krowy	kl. R 4	9 763	9 538	9 958	9 728	2,4	342	-8,5
krowy	kl. O	8 948	8 689	9 127	8 863	3,0	280	4,7
krowy	kl. O 2	8 678	8 430	8 851	8 599	2,9	262	5,9
krowy	kl. O 3	8 980	8 708	9 160	8 882	3,1	284	4,4
krowy	kl. O 4	9 525	9 380	9 715	9 568	1,5	323	-1,3
krowy	kl. P	8 847	8 609	9 024	8 782	2,8	239	-1,3
krowy	kl. P 2	8 800	8 568	8 976	8 739	2,7	234	-1,3
krowy	kl. P 3	9 046	8 828	9 227	9 005	2,5	264	-3,6
jałówki	kl. U	10 619	10 791	10 831	11 007	-1,6	318	6,6
jałówki	kl. U 2	10 426	10 840	10 634	11 057	-3,8	298	3,7
jałówki	kl. U 3	10 773	10 705	10 988	10 919	0,6	337	4,8
jałówki	kl. R	10 252	10 132	10 457	10 335	1,2	278	-1,3
jałówki	kl. R 2	10 285	10 144	10 491	10 347	1,4	258	-4,9
jałówki	kl. R 3	10 214	10 129	10 418	10 331	0,8	281	-1,0
jałówki	kl. R 4	10 272	10 110	10 478	10 312	1,6	302	-1,3
jałówki	kl. O	9 874	9 966	10 071	10 165	-0,9	253	2,7
jałówki	kl. O 2	9 734	10 022	9 929	10 222	-2,9	231	0,0
jałówki	kl. O 3	9 954	9 915	10 153	10 114	0,4	262	2,1
jałówki	kl. O 4	9 906	9 952	10 104	10 151	-0,5	276	0,9
			Południowy					
byki do 2 lat	kl. U	12 380	12 782	12 627	13 038	-3,1	375	3,8
byki do 2 lat	kl. U 2	12 161	12 437	12 404	12 686	-2,2	362	-0,5
byki do 2 lat	kl. U 3	12 529	12 967	12 780	13 227	-3,4	384	6,8
byki do 2 lat	kl. R	11 917	11 983	12 156	12 223	-0,5	338	0,4
byki do 2 lat	kl. R 2	11 763	11 732	11 998	11 967	0,3	331	1,2
byki do 2 lat	kl. R 3	12 034	12 134	12 275	12 377	-0,8	344	0,3
byki do 2 lat	kl. O	11 627	11 650	11 859	11 883	-0,2	303	0,1
byki do 2 lat	kl. O 2	11 522	11 569	11 752	11 801	-0,4	293	1,4
byki do 2 lat	kl. O 3	11 746	11 721	11 981	11 955	0,2	315	-0,3

Departament Rynków Rolnych

byki > 2 lat	kl. R 3	12 140	11 851	12 383	12 088	2,4	367	-6,1
krowy	kl. R	9 805	9 377	10 001	9 564	4,6	332	-0,5
krowy	kl. R 2	9 699	9 232	9 893	9 417	5,1	321	-2,1
krowy	kl. R 3	9 569	9 162	9 760	9 345	4,4	327	-0,5
krowy	kl. R 4	10 240	9 769	10 444	9 964	4,8	349	0,9
krowy	kl. O	9 399	9 238	9 587	9 423	1,7	280	-2,3
krowy	kl. O 2	9 145	8 882	9 328	9 059	3,0	258	-0,2
krowy	kl. O 3	9 471	9 366	9 661	9 553	1,1	291	-3,1
krowy	kl. O 4	9 679	9 504	9 873	9 694	1,8	297	-2,9
krowy	kl. P	8 016	7 948	8 177	8 106	0,9	224	-5,5
krowy	kl. P 2	7 943	7 870	8 102	8 028	0,9	216	-6,3
krowy	kl. P 3	8 264	8 148	8 430	8 311	1,4	259	0,1
jałówki	kl. U	10 232	10 194	10 436	10 398	0,4	325	2,2
jałówki	kl. U 2	10 153	10 584	10 356	10 796	-4,1	320	0,0
jałówki	kl. U 3	10 261	10 128	10 467	10 331	1,3	327	3,0
jałówki	kl. R	9 938	9 921	10 137	10 119	0,2	283	1,8
jałówki	kl. R 2	9 539	9 539	9 730	9 729	0,0	266	0,9
jałówki	kl. R 3	9 970	9 911	10 169	10 109	0,6	284	2,2
jałówki	kl. R 4	10 176	10 216	10 380	10 420	-0,4	294	1,7
jałówki	kl. O	9 625	9 552	9 818	9 743	0,8	241	-3,3
jałówki	kl. O 2	9 546	9 448	9 737	9 637	1,0	219	-5,0
jałówki	kl. O 3	9 612	9 497	9 805	9 687	1,2	251	-0,9
jałówki	kl. O 4	9 774	9 800	9 969	9 996	-0,3	260	-1,4
Północny								
byki do 2 lat	kl. U	12 513	12 376	12 763	12 624	1,1	398	-2,6
byki do 2 lat	kl. U 2	12 190	12 384	12 433	12 631	-1,6	374	1,4
byki do 2 lat	kl. U 3	12 711	12 374	12 965	12 621	2,7	414	-1,7
byki do 2 lat	kl. R	12 088	11 731	12 330	11 965	3,0	349	3,1
byki do 2 lat	kl. R 2	11 594	11 575	11 826	11 807	0,2	324	-0,3
byki do 2 lat	kl. R 3	12 343	11 859	12 590	12 096	4,1	363	3,8
byki do 2 lat	kl. O	11 483	11 143	11 712	11 366	3,0	310	-0,4
byki do 2 lat	kl. O 2	11 330	11 024	11 557	11 245	2,8	293	0,2
byki do 2 lat	kl. O 3	11 637	11 247	11 870	11 472	3,5	330	-0,2
byki > 2 lat	kl. R 3	11 681	11 626	11 914	11 859	0,5	383	0,3
krowy	kl. R	9 932	9 487	10 130	9 677	4,7	320	-0,6
krowy	kl. R 2	9 518	9 384	9 708	9 572	1,4	295	2,3
krowy	kl. R 3	10 040	9 610	10 241	9 803	4,5	318	-0,3
krowy	kl. R 4	9 481	9 308	9 670	9 494	1,9	356	1,5
krowy	kl. O	8 865	8 823	9 042	9 000	0,5	282	-2,7
krowy	kl. O 2	8 192	8 188	8 356	8 352	0,0	263	-0,7
krowy	kl. O 3	9 125	8 973	9 307	9 153	1,7	286	-2,2
krowy	kl. O 4	9 242	9 357	9 427	9 545	-1,2	327	-3,4
krowy	kl. P	7 917	7 922	8 076	8 080	-0,1	241	-1,1

Departament Rynków Rolnych

krowy	kl. P 2	7 786	7 893	7 942	8 050	-1,4	237	0,0
krowy	kl. P 3	8 444	8 040	8 613	8 201	5,0	256	-6,3
jałówki	kl. U	10 437	10 095	10 646	10 297	3,4	320	2,5
jałówki	kl. U 2	10 425	10 217	10 634	10 422	2,0	260	-7,1
jałówki	kl. U 3	10 440	10 075	10 649	10 277	3,6	338	6,2
jałówki	kl. R	9 880	9 512	10 077	9 702	3,9	283	-1,0
jałówki	kl. R 2	9 986	9 404	10 186	9 592	6,2	248	-3,3
jałówki	kl. R 3	9 879	9 554	10 077	9 745	3,4	286	-0,5
jałówki	kl. R 4	9 793	9 492	9 989	9 682	3,2	310	-0,6
jałówki	kl. O	9 316	9 052	9 503	9 233	2,9	247	-2,7
jałówki	kl. O 2	8 805	8 497	8 981	8 667	3,6	224	-3,7
jałówki	kl. O 3	9 472	9 248	9 662	9 433	2,4	252	-2,7
jałówki	kl. O 4	9 602	9 427	9 794	9 615	1,9	289	-2,3

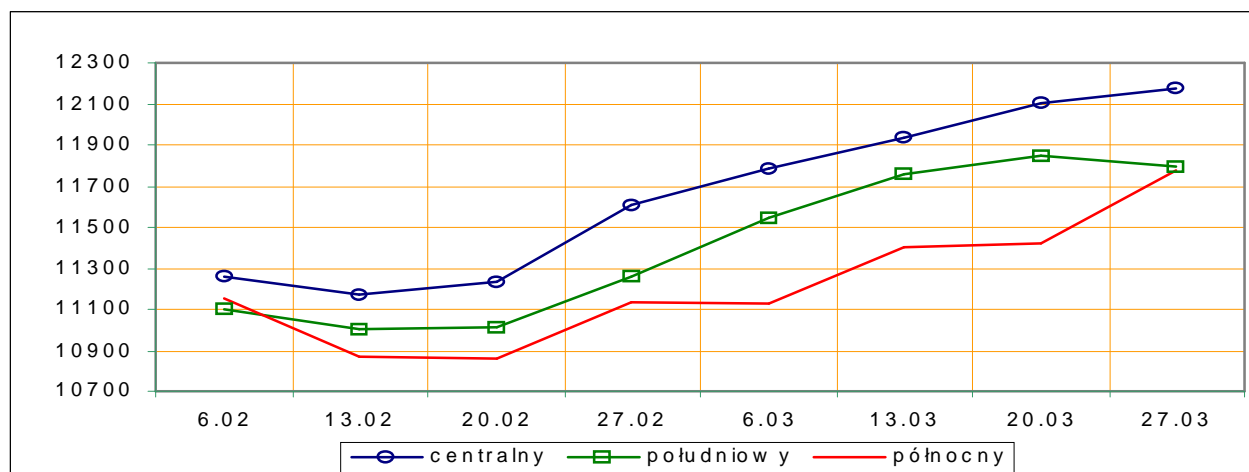
*- z uwagi na ustawywo obowiązek nieidentyfikacji danych, ceny nie podano.

Rys.3. Średnie ceny zakupu bydła rzeźnego wg makroregionów.

PLN/tonę mpc

a) byki do 2 lat

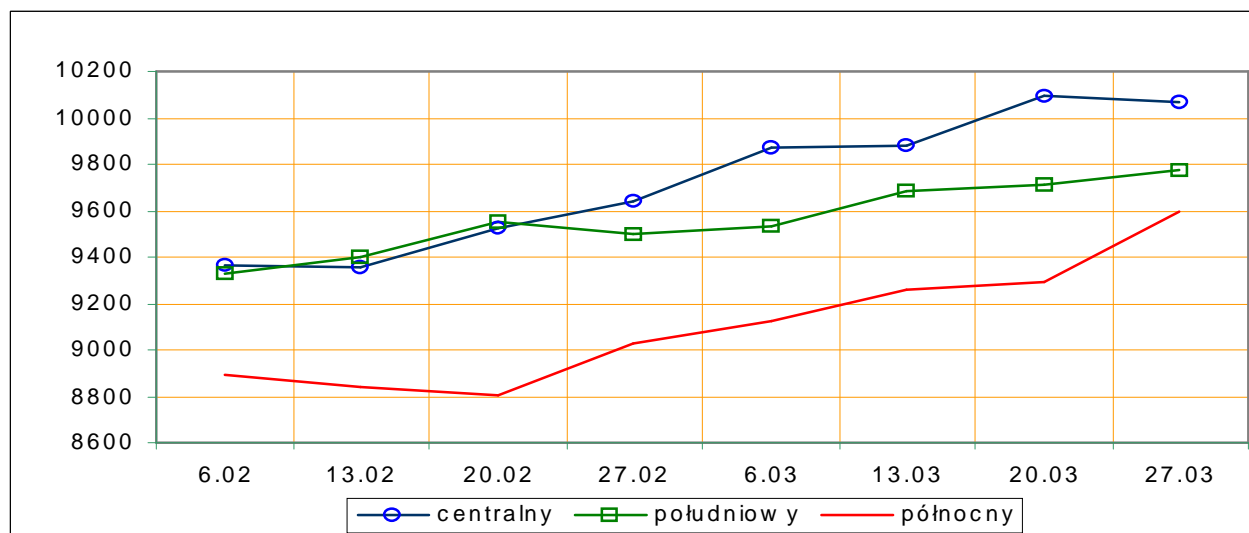
rok 2011

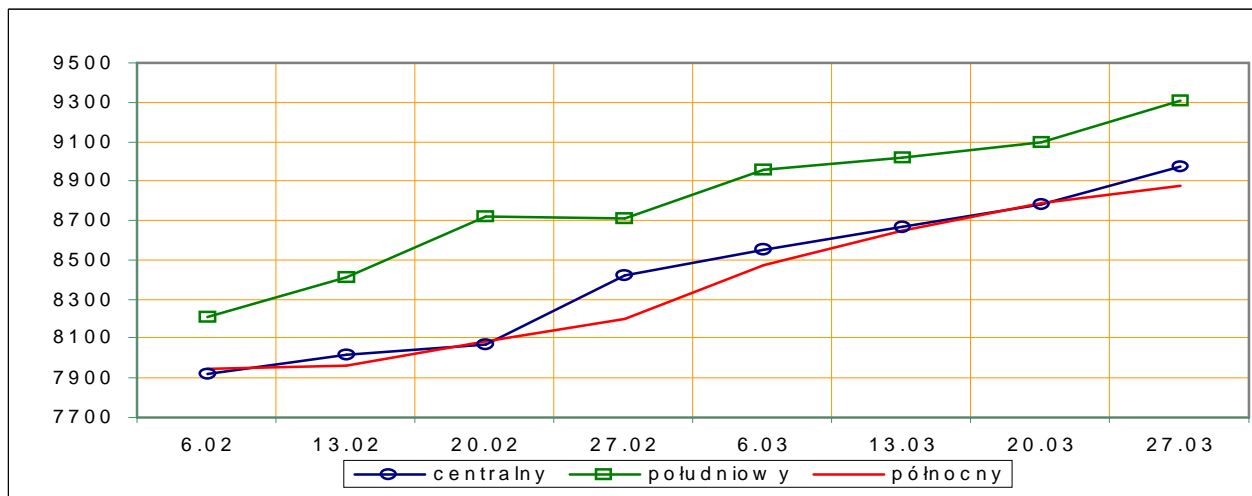


PLN/tonę mpc

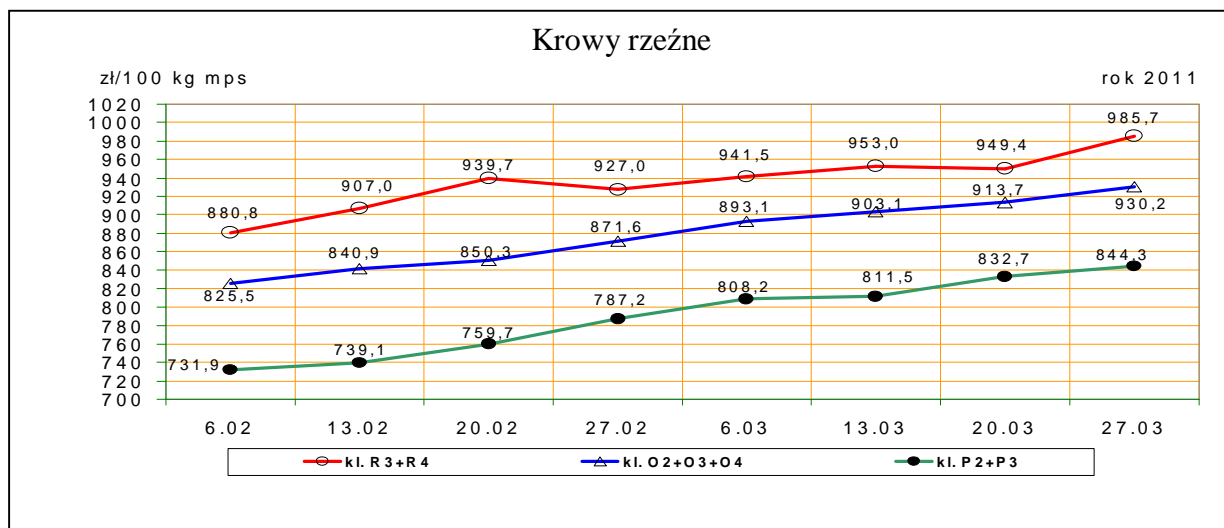
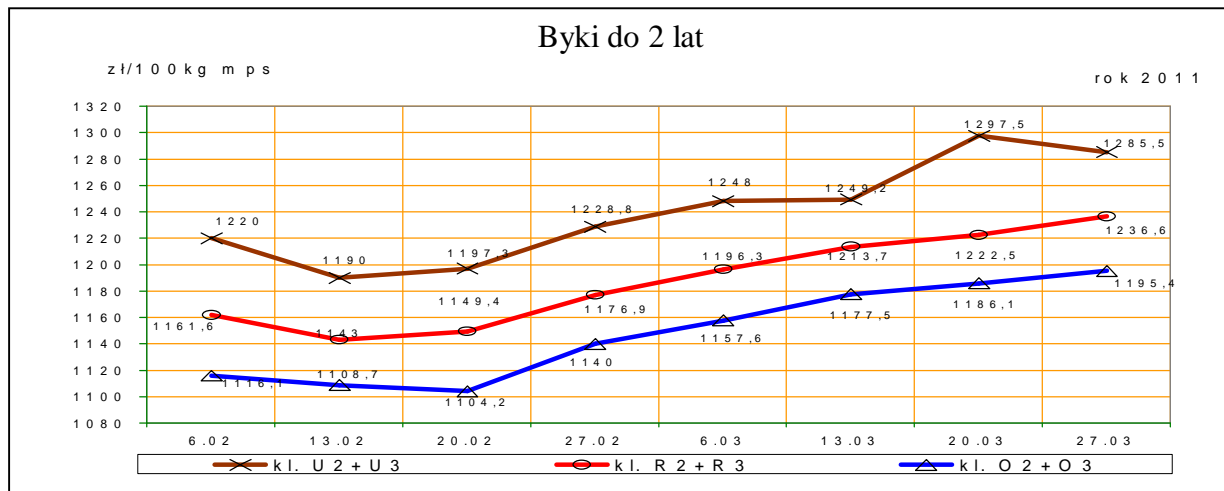
b) jałówki

rok 2011



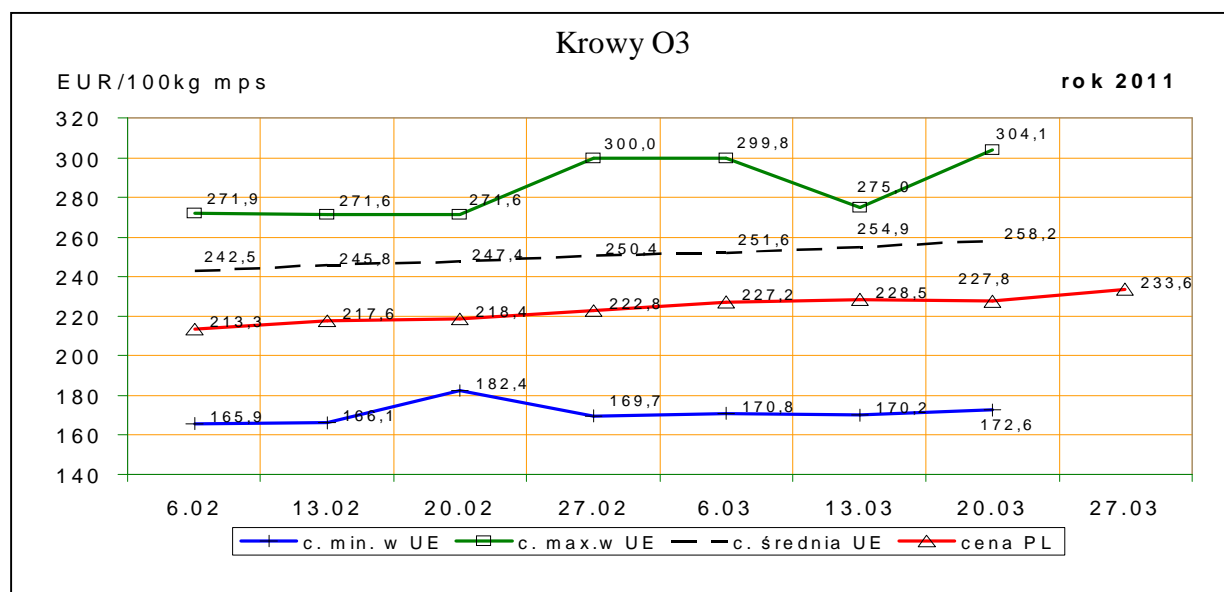
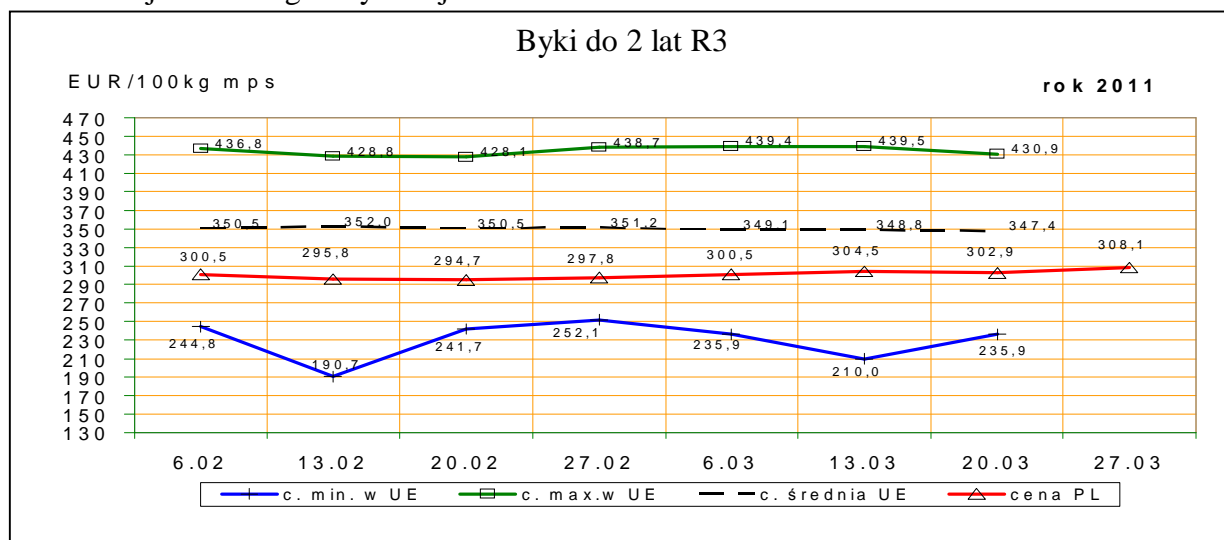


Rys. 4. Średnie krajowe ceny zakupu młodych byków i krów rzeźnych wg badanych klas jakości



1.3 Ceny bydła w Polsce na tle cen w Unii Europejskiej**

Rys. 5. Ceny zakupu młodych byków kl. R3 i krów rzeźnych kl. O3 w Polsce* na tle cen pozostałych krajów UE wg klasyfikacji EUROP.



*- wg kursu 1 EURO=4,02952PLN

1.4 Ceny bydła w Unii Europejskiej²

Tablica 5. Średnia wspólnotowa cena rynkowa tusz od młodego bydła męskiego wraz z % ceny referencyjnej

Kraj	EUR/100 kg tusz schłodzonych			
	11/11	10/11	zmiana tyg.	% ceny referencyjnej
UE	342,33	342,81	-0,48	154,20%

Tablica 5a. Średnia cena rynkowa tusz od młodego bydła męskiego w państwach członkowskich UE.

² Źródło: Biuletyn Komisji Europejskiej, ceny rynkowe wołowiny – ca10-46.

Departament Rynków Rolnych

EUR/100 kg tusz schłodzonych

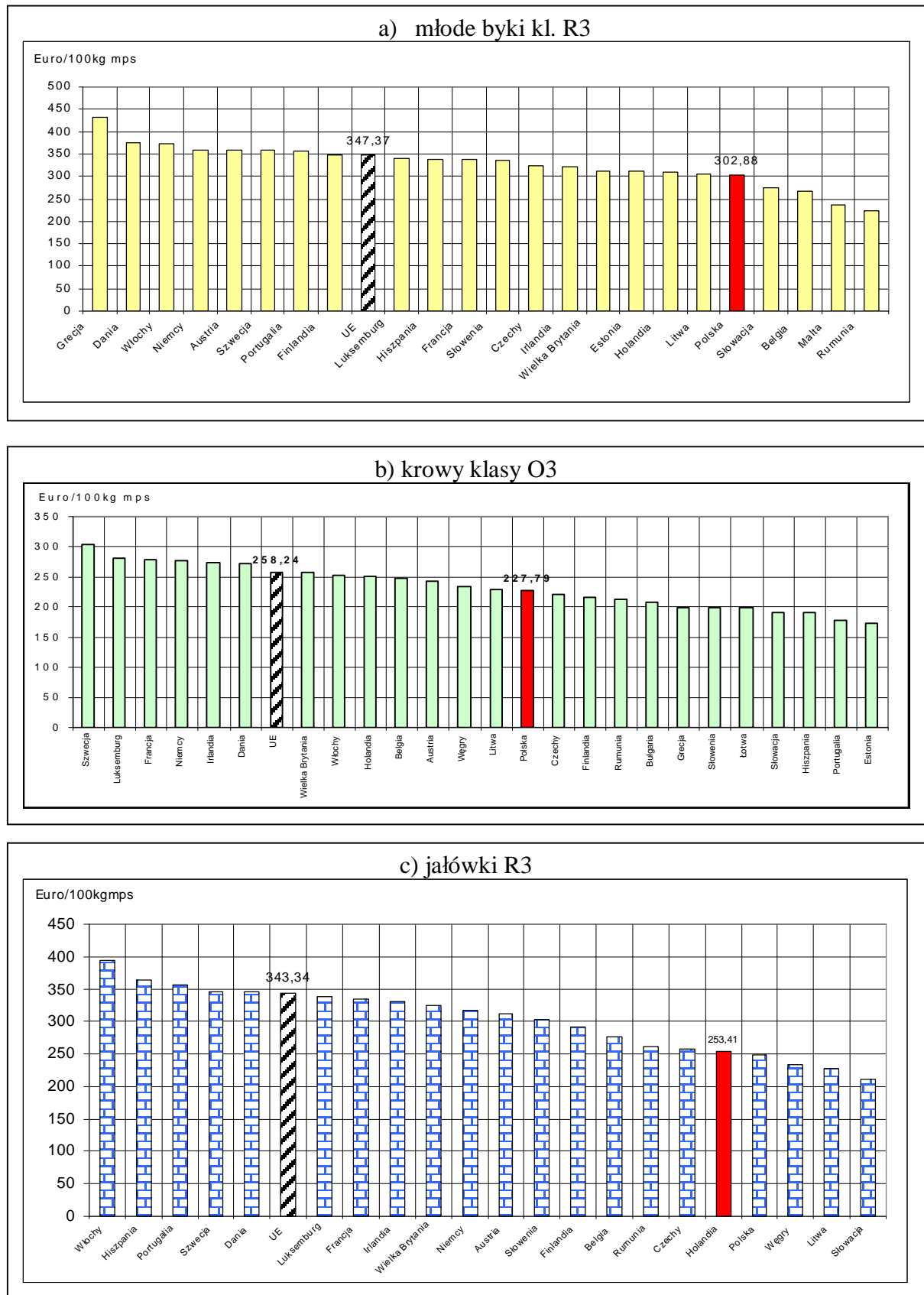
Kraj	11/11	10/11	Kraj	11/11	10/11
Belgia	309,40	309,55	Luksemburg	346,80	346,58
Bułgaria		284,17	Węgry	214,25	259,75
Czechy	321,03	325,88	Malta		
Dania	371,05	361,99	Holandia	309,31	308,23
Niemcy	354,70	350,73	Austria	350,56	349,92
Estonia	295,49	293,18	Polska	299,81	301,65
Grecja	425,73	433,83	Portugalia	353,72	355,57
Hiszpania	336,30	338,32	Rumunia	241,98	309,90
Francja	339,03	339,65	Słowenia	333,59	335,03
Irlandia	323,84	322,78	Słowacja	316,04	311,15
Włochy	367,76	367,46	Finlandia	345,78	346,08
Cypr			Szwecja	353,58	361,70
Litwa	220,95	209,97	Wielka Brytania	332,82	334,99
Łotwa	300,13	302,50	Północna Irlandia	323,26	325,89

Tablica 6. Ceny wybranych kategorii i klas jakościowych bydła w państwach członkowskich UE.

euro/100kg tusz schłodzonych

Kraj	Byki do 2 lat R3		Krowy O3		Jalówki R3	
	11/11	10/11	11/11	10/11	11/11	10/11
Belgia	266,98	265,03	248,08	245,50	276,50	274,50
Bułgaria		286,57	209,13	206,44		
Czechy	323,49	332,61	221,37	220,34	257,80	257,54
Dania	374,76	365,66	271,79	271,40	344,86	341,12
Niemcy	360,06	355,98	277,44	272,34	318,24	316,20
Estonia	312,12		172,63	170,21		
Grecja	430,88	439,52	199,16	204,86		408,99
Hiszpania	337,91	342,21	190,32	192,13	363,90	361,41
Francja	337,00	339,00	279,00	275,00	335,00	334,00
Irlandia	320,88	322,46	272,94	272,50	330,30	329,93
Włochy	373,93	375,43	252,38	250,14	393,45	406,50
Cypr						
Łotwa		209,97	198,32	172,61		
Litwa	304,72	305,03	228,65	224,44	227,33	239,52
Luksemburg	339,77	351,72	281,55	258,72	337,81	338,88
Węgry			233,65	219,61	232,56	245,91
Malta	235,92	235,92				
Holandia	310,13	314,31	251,53	245,05	253,41	244,90
Austria	358,78	358,84	243,53	242,07	311,79	308,74
Polska	302,88	304,47	227,79	228,48	247,84	250,44
Portugalia	355,90	354,80	178,20	180,00	356,80	357,70
Rumunia	223,26	337,42	213,42	207,56	261,31	265,38
Słowenia	336,67	338,50	198,32	202,34	303,20	303,14
Słowacja	275,15	317,55	191,03	195,66	211,89	229,23
Finlandia	347,79	349,24	216,70	211,23	291,72	
Szwecja	358,47	364,16	304,07	299,48	346,14	364,16
Wielka Brytania	312,53	315,56	257,96	256,53	325,34	327,61
UE	347,37	348,82	258,24	254,93	343,34	344,40
PL/UE w klasie [%]	87,2	87,3	88,2	89,6	72,2	72,7
PL/UE kateg. og. [%]	85,0	85,5	88,6	89,9	72,9	73,3

Rys. 6 Graficzny obraz cen bydła w ubojniach w Unii Europejskiej w tygodniu 11/2011



1.3 Uboje bydła rzeźnego w Polsce

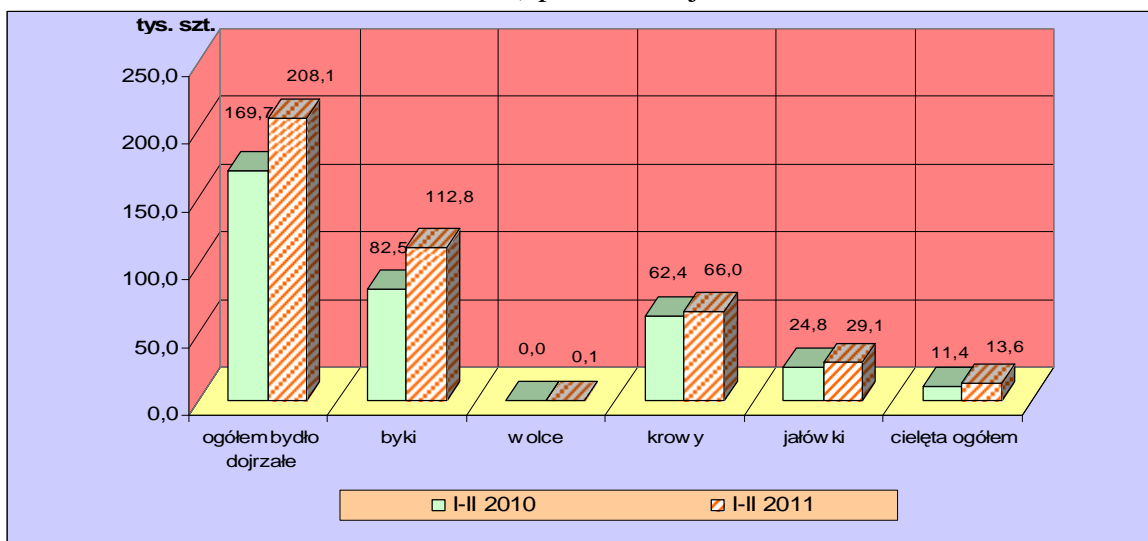
Tablica 7. Liczba ubojów przemysłowych bydła dojrzałego w Polsce w okresie I-II 2011 i 2010 oraz roczna zmiana poziomu ubojów*

Kategoria	I-II 2010	I-II 2011		Roczna zmiana ubojów [%]
	ubój [szt]	ubój [szt]	udział [%]	
Bydło ogółem	169671	208053	100,0	22,6
w tym: byki	82537	112847	54,2	36,7
wolce	9	144	0,1	1500,0
krowy	62352	66009	31,7	5,9
jałówki	24773	29053	14,0	17,3

* źródło: wg danych GUS

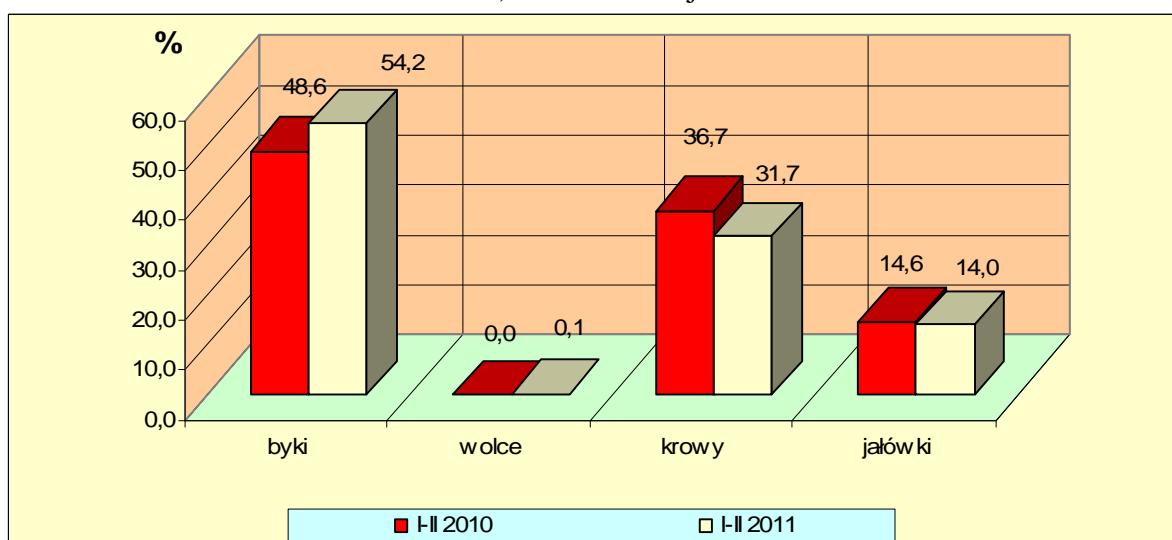
Rys. 8. Uboje bydła dojrzałego i cieląt w Polsce w okresie I-II 2011 i 2010 wg kategorii*

a) poziom ubojów



* źródło: wg danych GUS

b) struktura ubojów

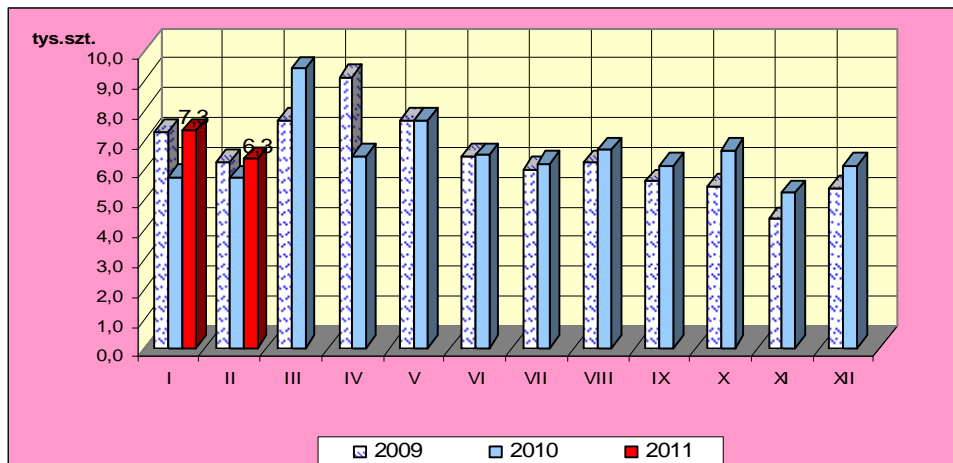


* źródło – wg danych GUS

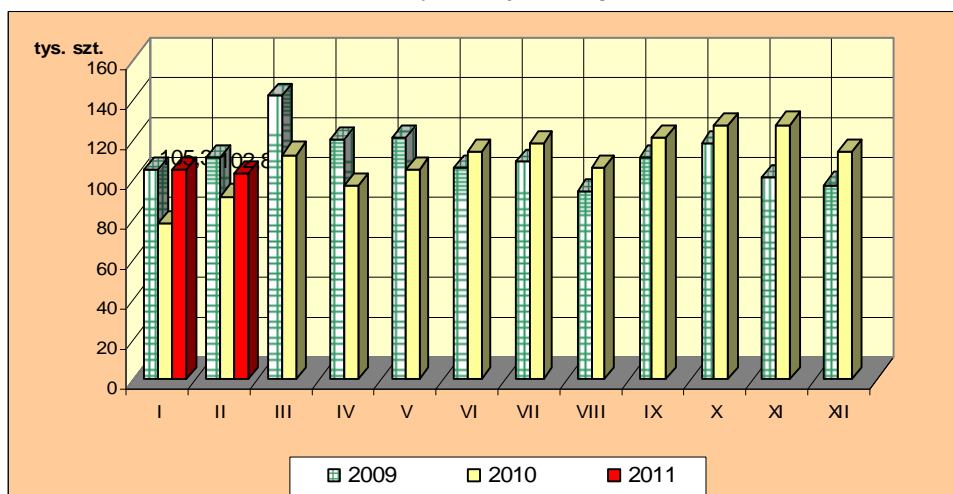
Rys.9. Miesięczny poziom ubojów bydła w Polsce w latach 2009-2011 wg miesięcy (wg danych GUS)

Uwaga: Część tabelaryczna w wydaniu EXCEL.

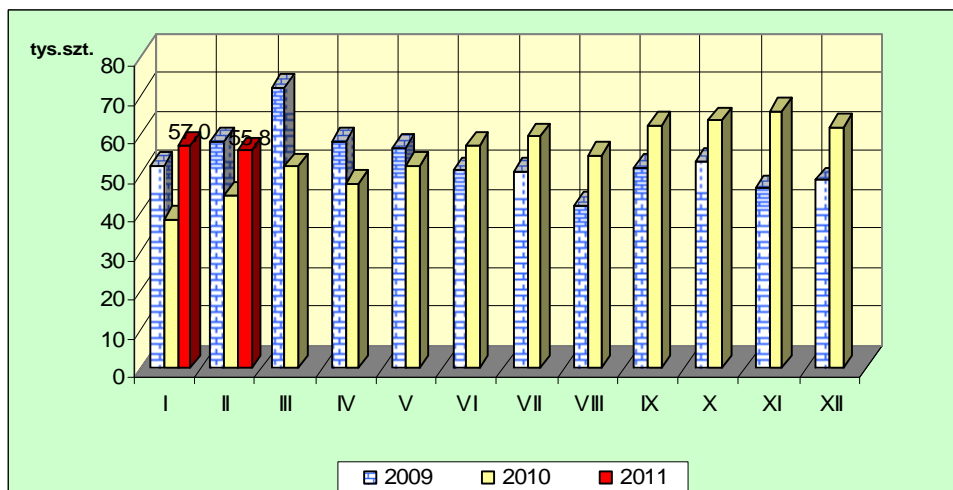
a) cielęta ogółem



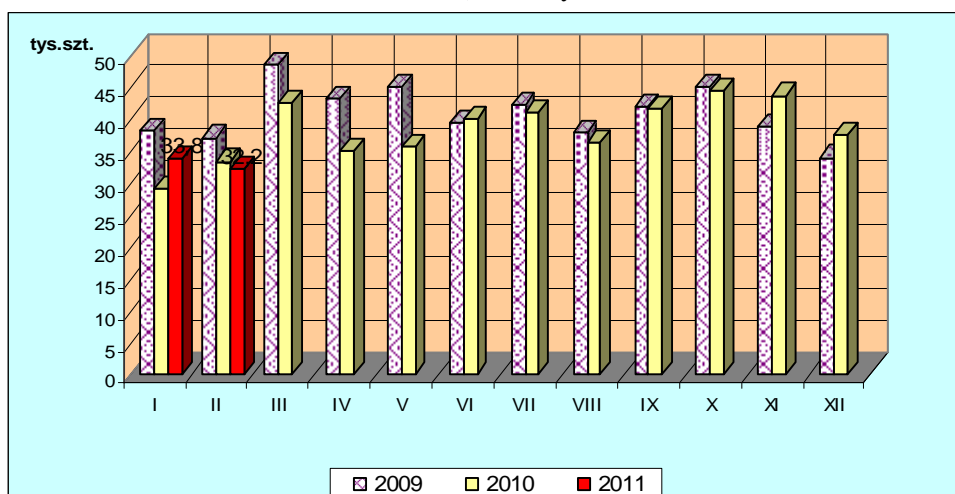
b) bydło dojrzałe ogółem



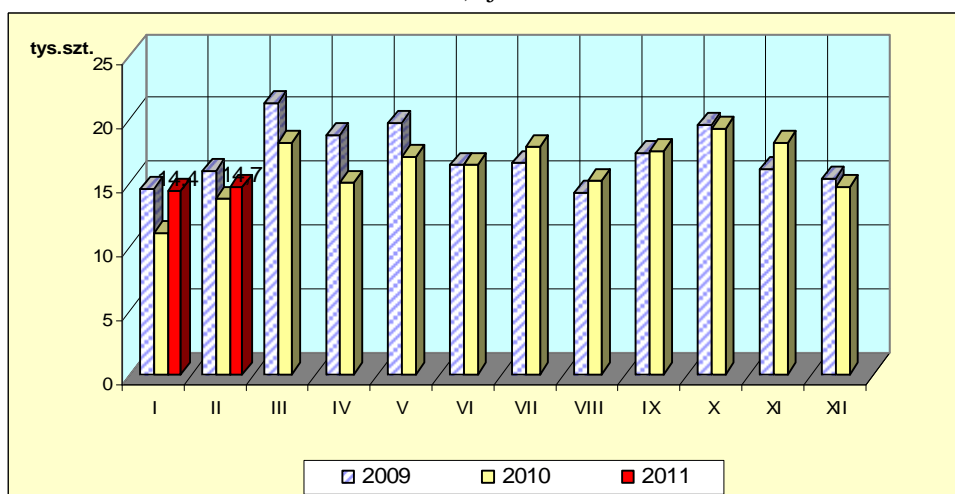
c) byki



d) krowy



e) jałowki



1. Ceny sprzedaży wołowiny w zakładach mięsnych

Tablica 10. Średnie ceny i struktura sprzedaży ćwierci wołowych w ubojniach bydła na rynek wewnętrzny dla Polski oraz wg makroregionów

TOWAR	CENA [zł/tona]			Struktura sprzedaży			Wielkość sprzedaży zmiana tyg. [%]**
	2011-03-27	2011-03-20	Zmiana tyg. [%]	2011-03-27	2011-03-20	Zmiana tyg. [%]	
POLSKA							
Ćwierci od byków do 2 lat - OGÓLEM	12 198	12 368	-1,4	100,00	100,00	--	-9,20
ćwierci przednie	11 293	11 091	1,8	5,51	2,53	117,42	97,41
ćwierci tylne	12 964	13 091	-1,0	12,98	2,81	361,81	319,31
ćwierci kompensowane	12 137	12 381	-2,0	81,51	94,65	-13,89	-21,82
Ćwierci od krów rzeźnych - OGÓLEM	9 797	9 660	1,4	100,00	100,00	--	-24,62
ćwierci przednie	--	--	--	0,00	0,00	--	--
ćwierci tylne	--	10 300	--	0,00	0,52	-100,00	-100,00

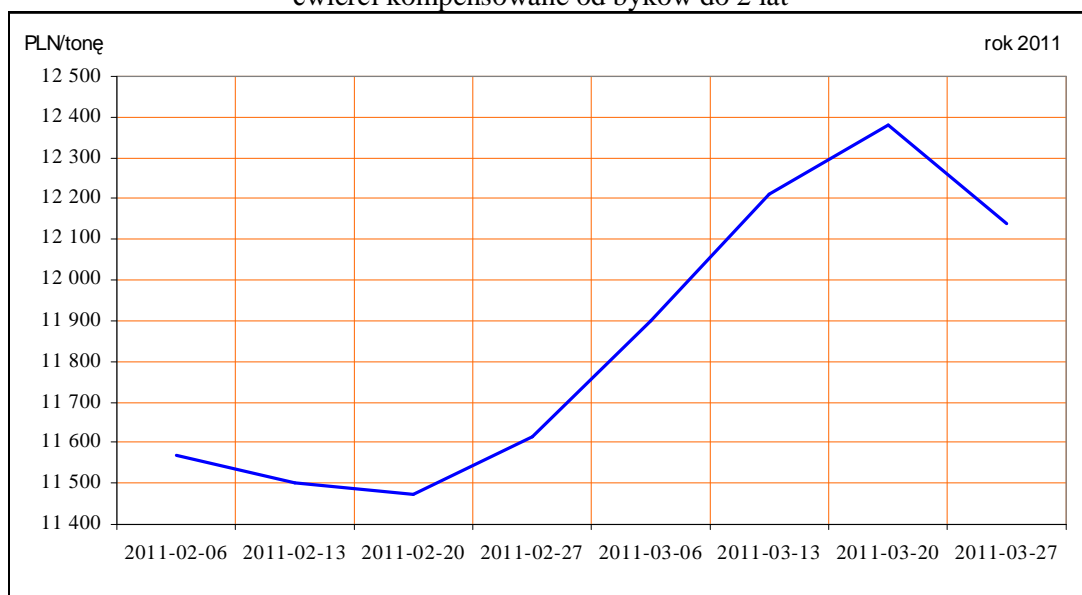
Departament Rynków Rolnych

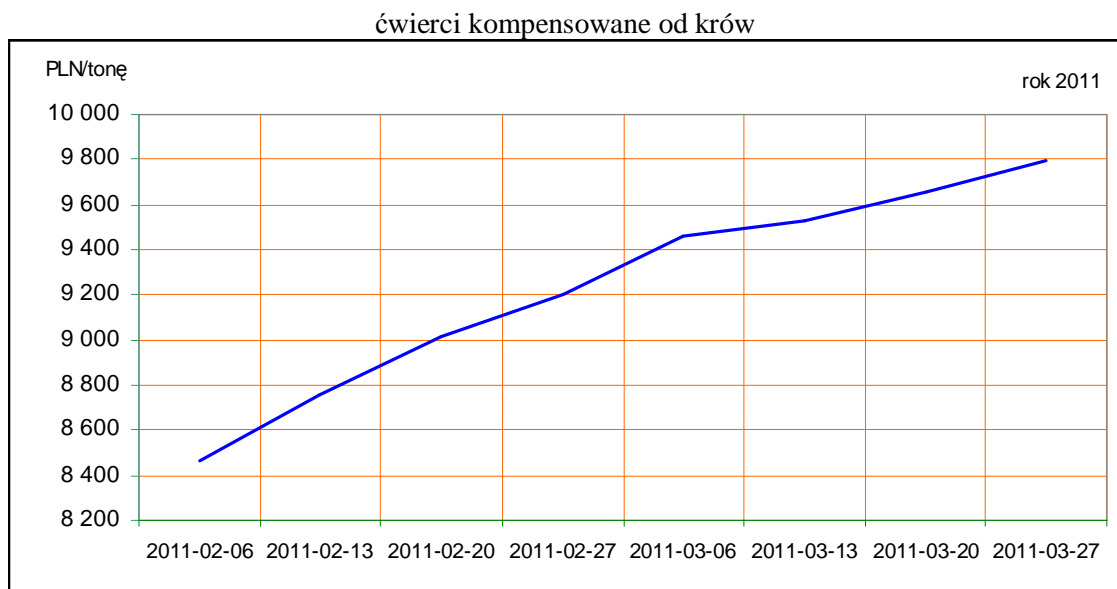
ćwierci kompensowane	9 797	9 657	1,4	100,00	99,48	0,52	-24,23
CENTRALNY							
Ćwierci od byków do 2 lat - OGÓLEM	12 100	12 265	-1,3	100,00	100,00	--	-24,89
ćwierci przednie	11 550	11 373	1,6	0,66	0,72	-8,33	-31,15
ćwierci tylne	14 260	13 968	2,1	1,99	0,68	193,46	120,42
ćwierci kompensowane	12 060	12 259	-1,6	97,35	98,61	-1,27	-25,85
Ćwierci od krów rzeźnych - OGÓLEM	9 961	9 864	1,0	100,00	100,00	--	-29,06
ćwierci przednie	--	--	--	0,00	0,00		
ćwierci tylne	--	10 300	--	0,00	1,38	-100,00	-100,00
ćwierci kompensowane	9 961	9 858	1,0	100,00	98,62	1,40	-28,07
POŁUDNIOWY							
Ćwierci od byków do 2 lat - OGÓLEM	12 521	12 504,4	0,1	100,00	100,00	--	-10,23
ćwierci przednie	9 834	9 901	-0,7	1,61	1,21	33,00	19,40
ćwierci tylne	13 642	15 241	-10,5	20,89	2,68	678,60	598,96
ćwierci kompensowane	12 274	12 461	-1,5	77,49	96,10	-19,36	-27,61
Ćwierci od krów rzeźnych - OGÓLEM	9 773	9 564	2,2	100,00	100,00	--	-28,27
ćwierci przednie	--	--	--	0,00	0,00		
ćwierci tylne	--	--	--	0,00	0,00		
ćwierci kompensowane	9 773	9 564	2,2	100,00	100,00	0,00	-28,27
PÓLNOCNY							
Ćwierci od byków do 2 lat - OGÓLEM	11 891	12 301	-3,3	100,00	100,00	--	15,12
ćwierci przednie	11 478	11 367	1,0	14,91	7,26	105,36	136,42
ćwierci tylne	11 491	11 450	0,4	13,57	6,10	122,50	156,15
ćwierci kompensowane	12 053	12 439	-3,1	71,51	86,64	-17,46	-4,98
Ćwierci od krów rzeźnych - OGÓLEM	9 610	9 491	1,3	100,00	100,00	--	-10,05
ćwierci przednie	--	--	--	0,00	0,00		
ćwierci tylne	--	--	--	0,00	0,00		
ćwierci kompensowane	9 610	9 491	1,3	100,00	100,00	0,00	-10,05

* - z uwagi na ustawy o obowiązek nieidentyfikacji danych, ceny nie podano.

Rys. 11. Średnie ceny sprzedaży ćwierci wołowych kompensowanych na rynku wewnętrznym.

ćwierci kompensowane od byków do 2 lat





Tablica 11. Średnie ceny sprzedaży elementów mięsa wołowego z przeznaczeniem na rynek wewnętrzny dla Polski oraz w makroregionach w okresie 21-27.032011r.

Makroregion	Cena sprzedaży [zł/tonę]		Tygodniowa zmiana ceny [%]	
	rostbef z/k	udziec b/k	rostbef z/k	udziec b/k
Ogółem kraj	20732	20947	3,9	2,3
Południowo-zachodni	18981	23033	0,9	0,8
Wielkopolski	25042	20098	0,4	5,1
Północno-zachodni	18361	26744	-0,9	1,1
Północno-wschodni	22774	22401	1,8	7,2
Mazowiecko-łódzki	20270	19392	21,5	1,1
Kujawski	18771	27366	-0,1	-0,2
Wschodni-dolny	22969	21580	-4,3	3,5
Południowo-środkowy	19313	21169	0,8	6,1

*- z uwagi na ustawy o obowiązek nieidentyfikacji danych, ceny nie podano., b.d. – brak danych

2. Ceny wołowiny na krajowych giełdach towarowych

Tablica 12. Ceny zawartych transakcji giełdowych na mięso wołowe

Towar	Parametry jakościowe	Data	Giełda	Cena (zł/t)	Ilość (t)	Lokalizacja	Pochodzenie przeznaczenie	miana ceny w %
MIĘSO WOŁOWE								

Objaśnienia: lc. - loco, fr. - franco, mag. - magazyn sprzedającego, gr. - granica, imp. - import, skl. cel. - skład celny
 Współpracujemy z następującymi giełdami towarowymi:

1. Giełda Paliwowo-Rolna „Rol-Petrol” w Łodzi („Rol-Petrol”-Łódź) tel. (042) 636-87-38, 636-60-94; 2. Warszawska Giełda Towarowa S.A. (WGT-Warszawa) tel. (022) 670-17-64, fax. 670-13-68.

3. Ceny bydła³ na targowiskach

Tablica 13. Średnie krajowe ceny bydła uzyskane w transakcjach targowiskowych*

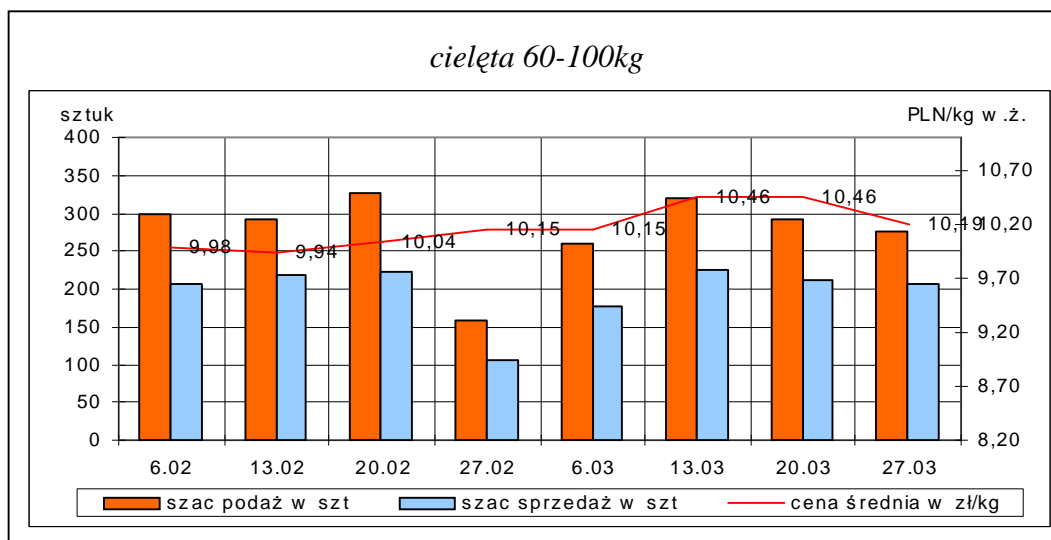
Kategoria informacji	Tydzień**		Zmiana tygodniowa w %
	27.03.11	20.03.11	
<u>ciełeta 60-100 kg</u>			
cena min. w zł/kg	8,00	8,00	0,0
cena max. w zł/kg	13,00	13,00	0,0
cena średnia w zł/kg	10,19	10,46	-2,6
szacunkowa podaż w szt	275	292	-5,8
szacunkowa sprzedaż w szt	206	212	-2,8
wsk. warunków atmosferycznych *	2,69	2,35	
<u>młode bydło opasowe</u>			
cena min. w zł/kg	4,60	4,60	0,0
cena max. w zł/kg	6,50	6,05	7,4
cena średnia w zł/kg	5,69	5,45	4,4
szacunkowa podaż w szt	264	295	-10,5
szacunkowa sprzedaż w szt	155	168	-7,7
wsk. warunków atmosferycznych *	2,89	2,33	
<u>krowy wybrakowane</u>			
cena min. w zł/kg	3,20	3,10	3,2
cena max. w zł/kg	4,00	3,90	2,6
cena średnia w zł/kg	3,50	3,52	-0,6
szacunkowa podaż w szt	542	564	-3,9
szacunkowa sprzedaż w szt	315	348	-9,5
wsk. warunków atmosferycznych *	3,00	2,67	

*- wsk. war. atmosferycznych zawiera się między liczbą 1 a 3 i jest średnią arytmetyczną z zanotowanych na targowiskach w dniu badań, jednego z trzech stopni pogody: 1-zła, 2-przeciętna i 3-dobra.

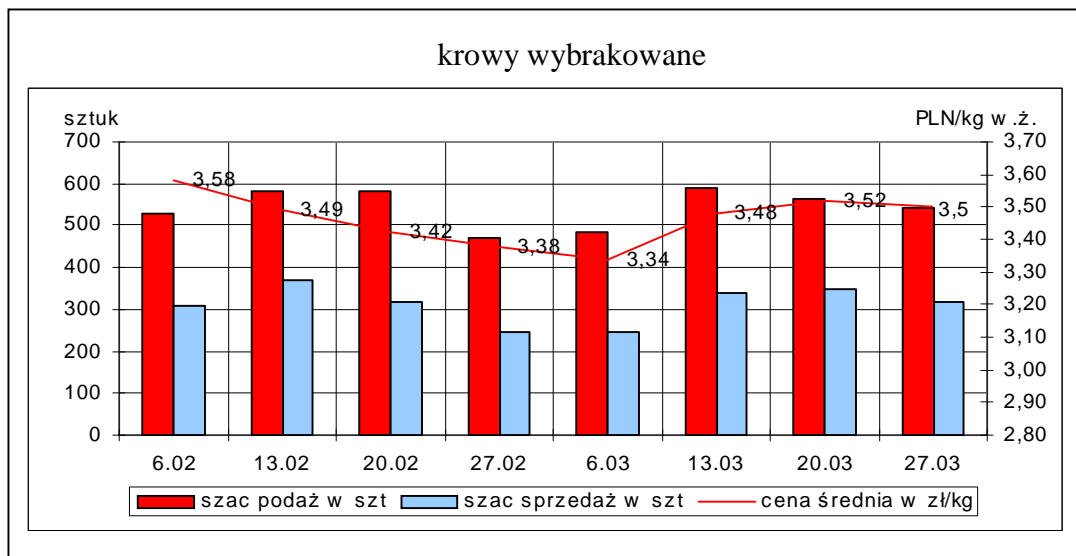
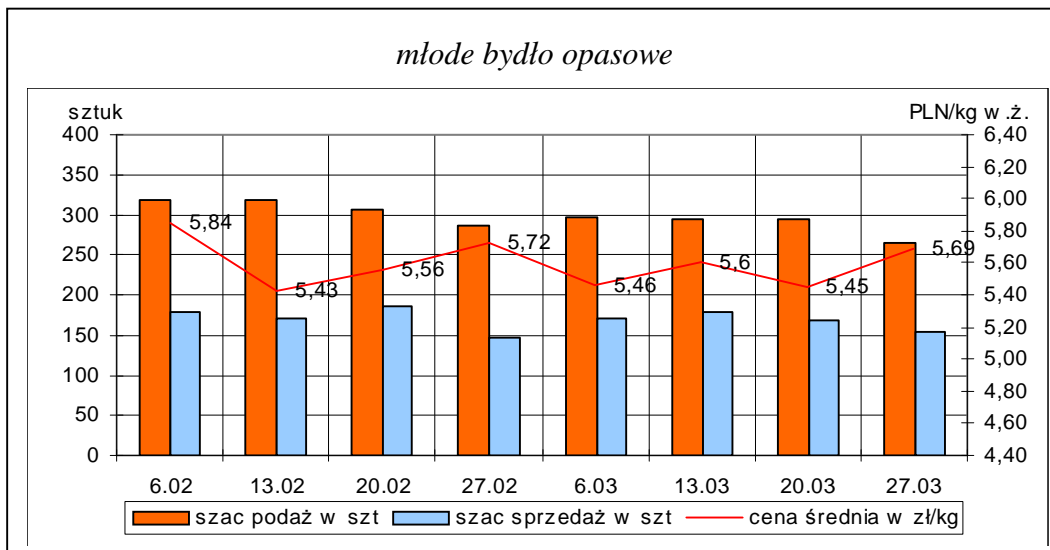
**-ostatni dzień badanego tygodnia

Uwaga! Tablice zawierające dane z cenami i obrotami bydła w handlu targowiskowym wg województw oraz dla każdego targowiska zawarte są w wydaniu EXCEL-owskim biuletynu.

Rys. 12. Ceny bydła w handlu targowiskowym oraz poziom sprzedaży w roku 2011



³ - dla kategorii bydła występującego w cyklu produkcyjnym żywca wołowego



Metodyka badań targowiskowych

Notowania cen bydła na targowiskach realizowane są w 13 województwach w kraju (oprócz⁴: lubuskiego, opolskiego i zachodnio-pomorskiego) na maksymalnie 90 reprezentatywnych targowiskach.

Pod pojęciem targowisko rozumiany jest zorganizowany rynek lokalny, którego dominującymi uczestnikami są okoliczni producenci rolni.

Prezentowane ceny są cenami średnimi arytmetycznymi obliczanymi z odnotowanej liczby zawartych transakcji, tylko dla bydła w określonym wieku i przedziale wagowym:

1. cielęta do chowu lub na rzeź o wadze 60 – 100 kg, zarówno buhajki jak i jałówki,
2. młode bydło opasowe do 1 roku o wadze 200 – 300 kg,
3. krowy wybrakowane po selekcji i starsze powyżej 6 lat

Zestawienie cen dotyczy ostatniego tygodnia, natomiast na poszczególnych targowiskach badania cen dokonywane są raz w tygodniu, raz na dwa tygodnie lub raz w miesiącu (w zwyczajowo przyjęty dzień targowy lub w jeden z kilku dni targowych).

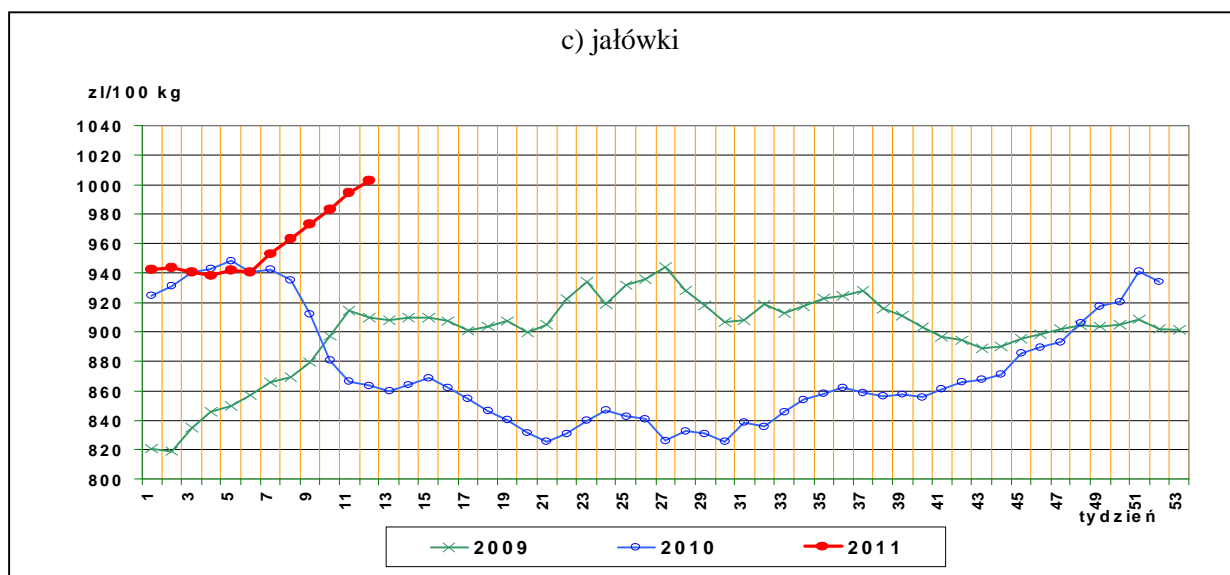
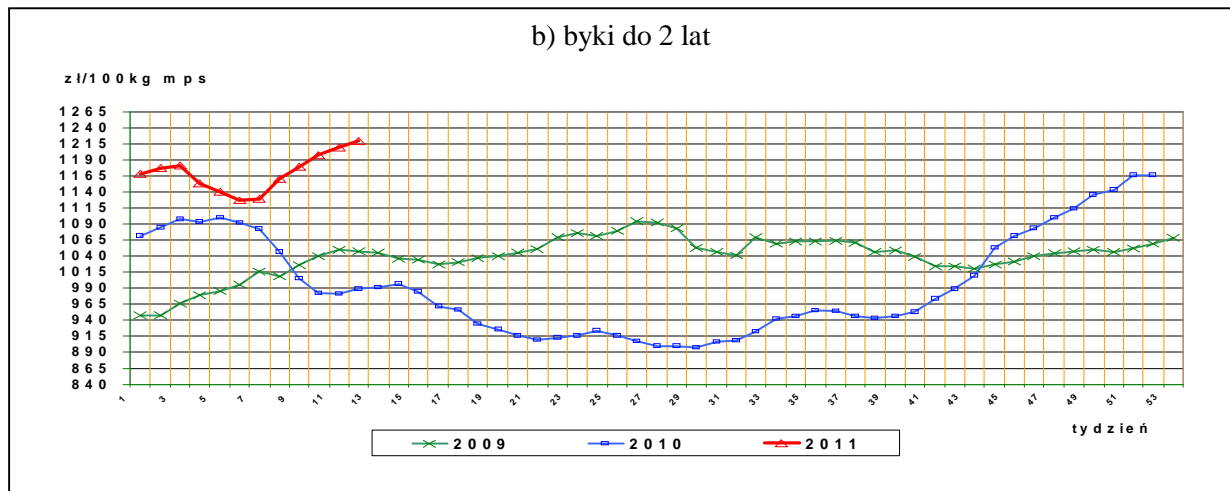
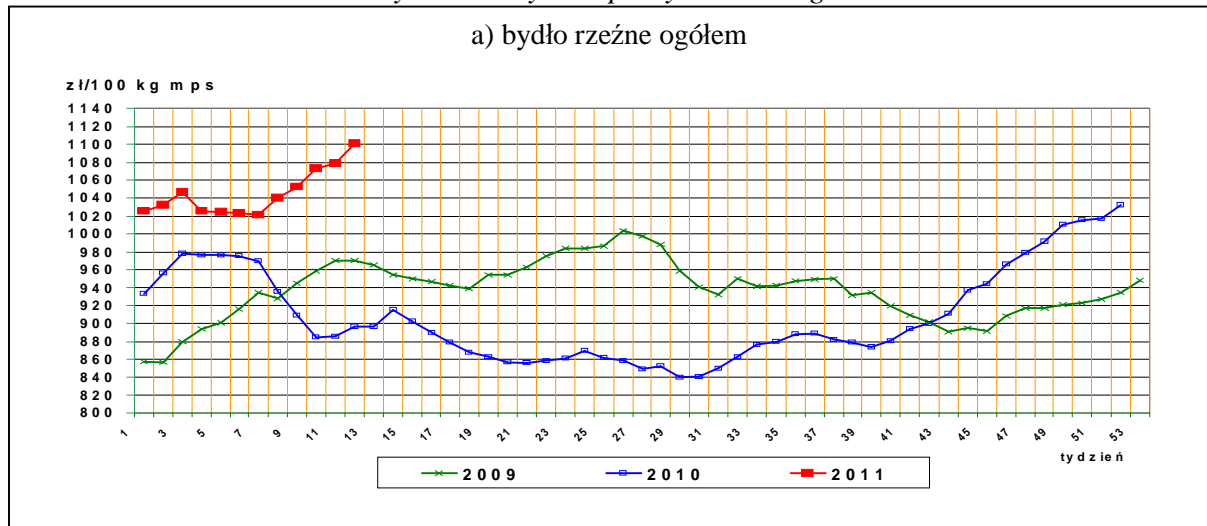
Obroty na większości tych rynków mają charakter lokalny. Ceny notowane są już nawet przy pojedynczej transakcji każdej z w/w kategorii bydła.

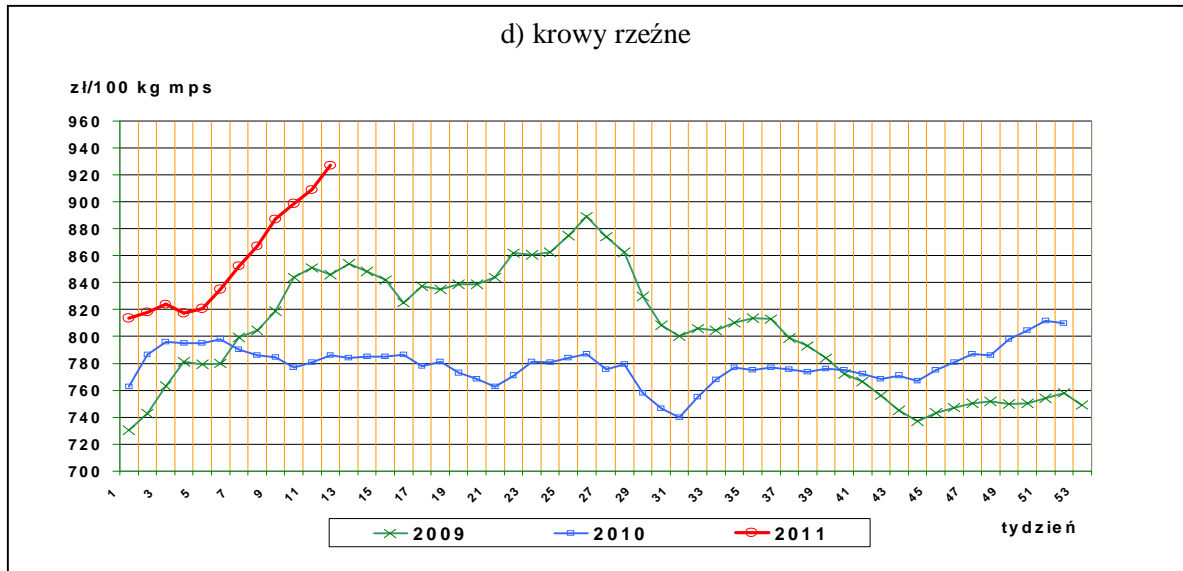
Notowań cen dokonują pracownicy Ośrodków Doradztwa Rolniczego

⁴ w w/w województwach bydło w handlu targowiskowym nie występuje bądź ma charakter incydentalny

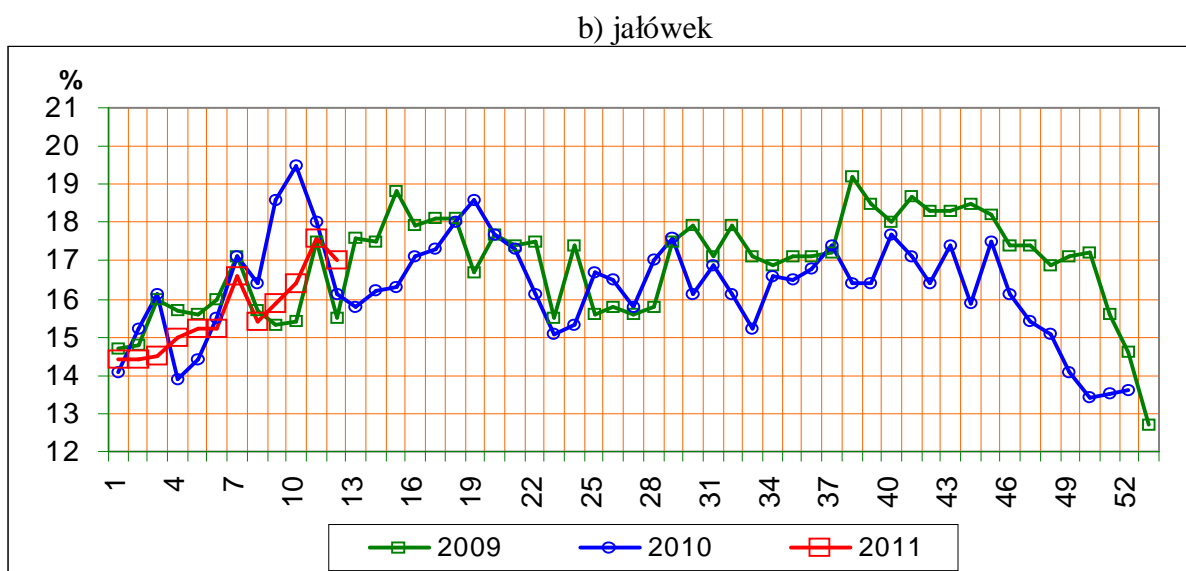
III. Graficzna prezentacja cen w roku 2011 na tle lat 2010 i 2009

Rys.13. Ceny zakupu bydła rzeźnego

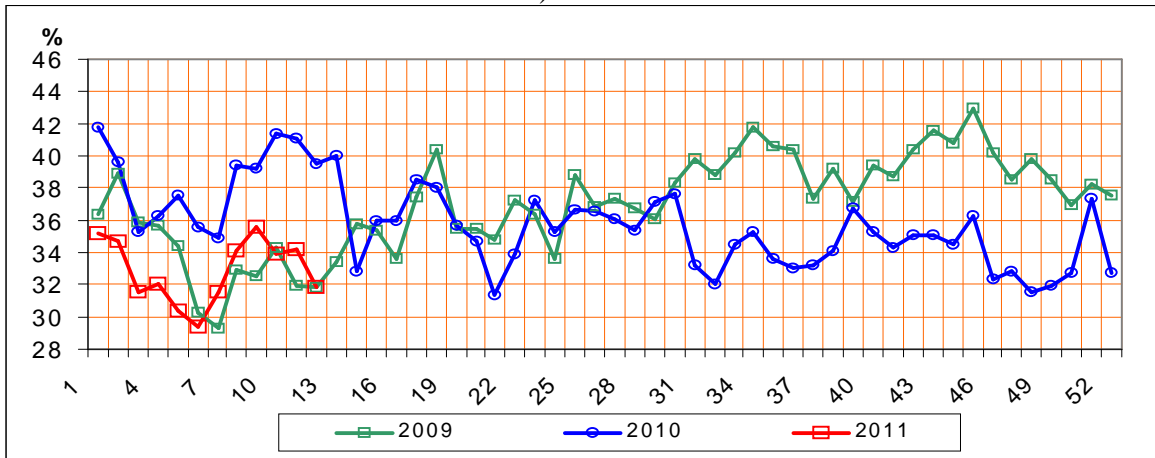




Rys.14. Struktura uboju bydła rzeźnego w Polsce

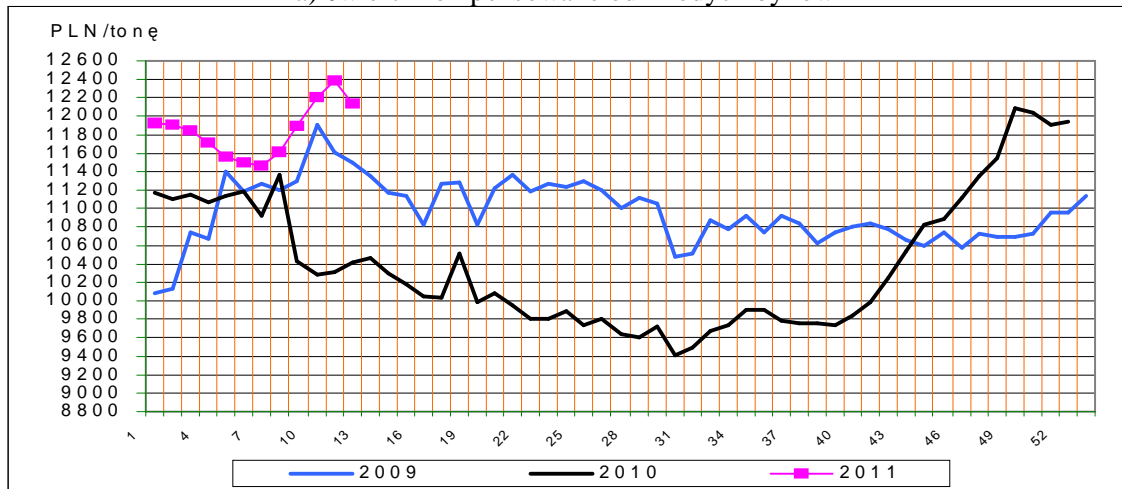


c) krów

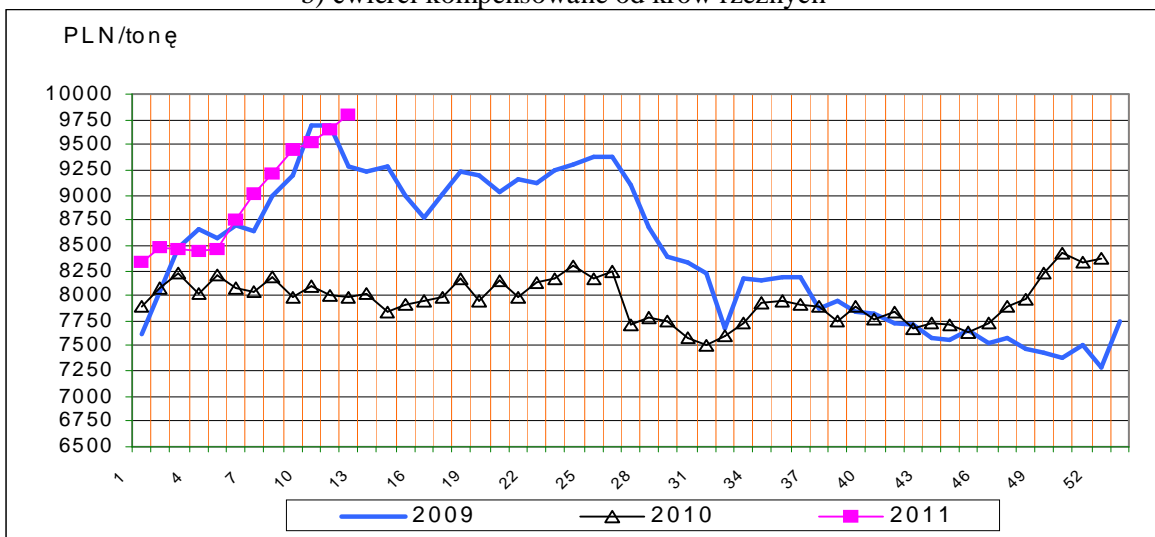


Rys.15. Ceny sprzedaży ćwierci wołowych w zakładach mięsnych

a) ćwierci kompensowane od młodych byków

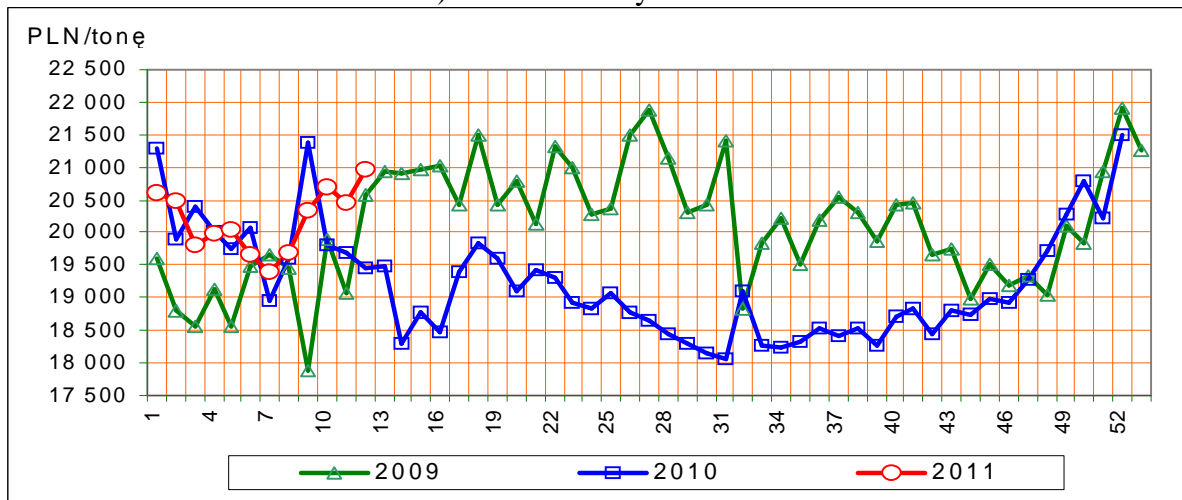


b) ćwierci kompensowane od krów rzeźnych

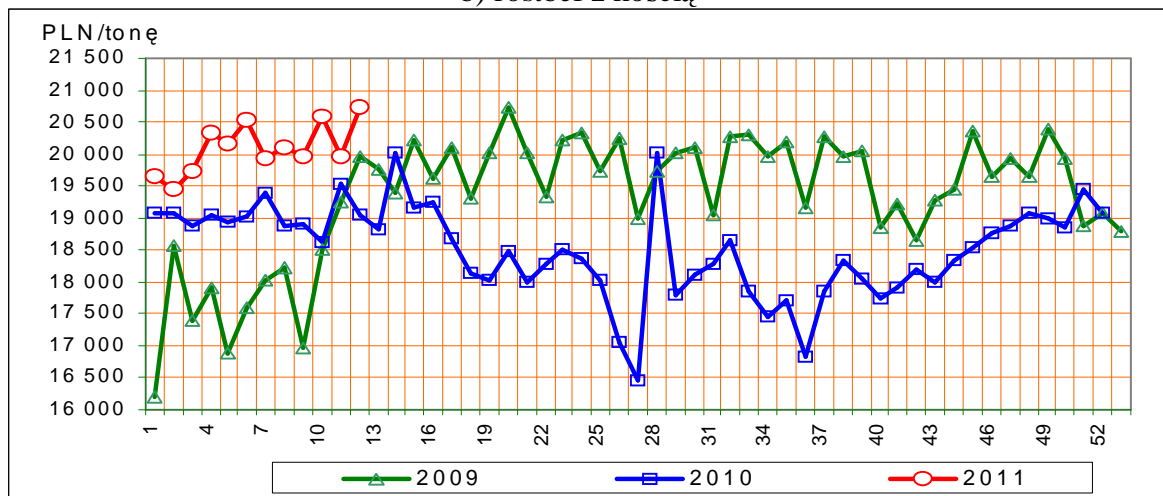


Rys.16. Ceny sprzedaży elementów wołowiny

a) udziec wołowiny bez kości

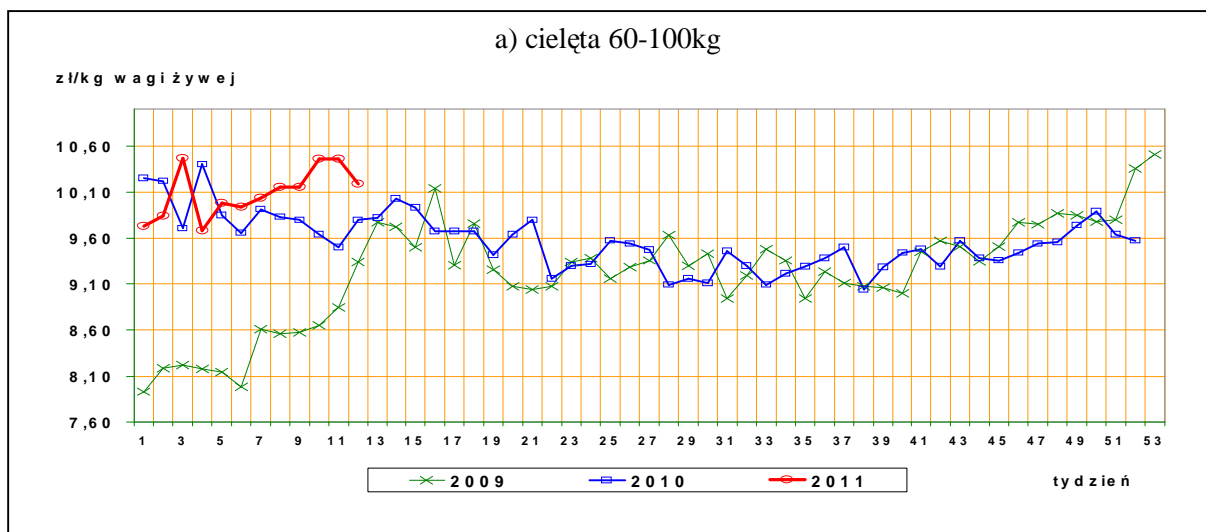


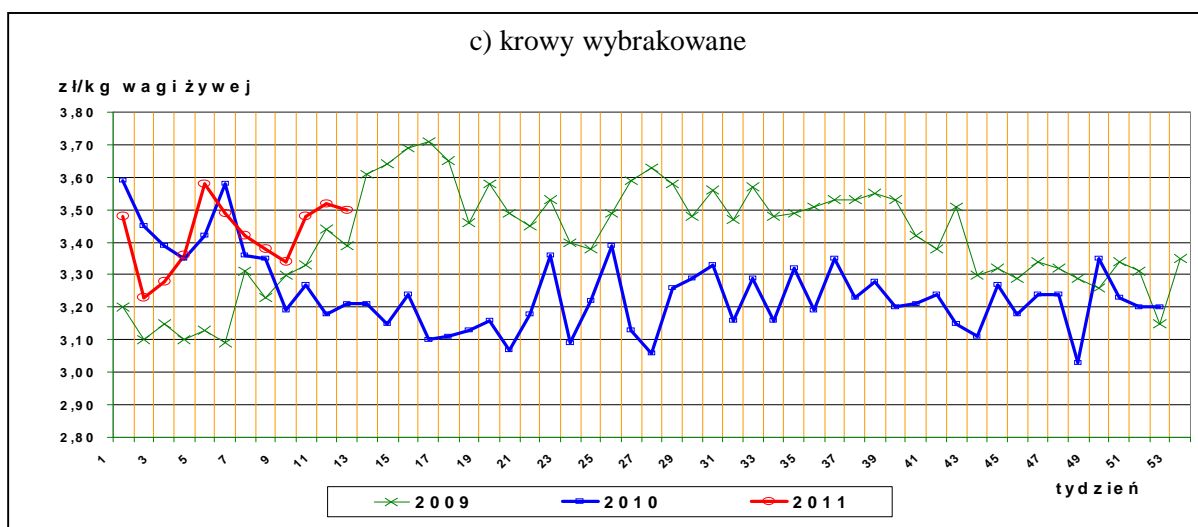
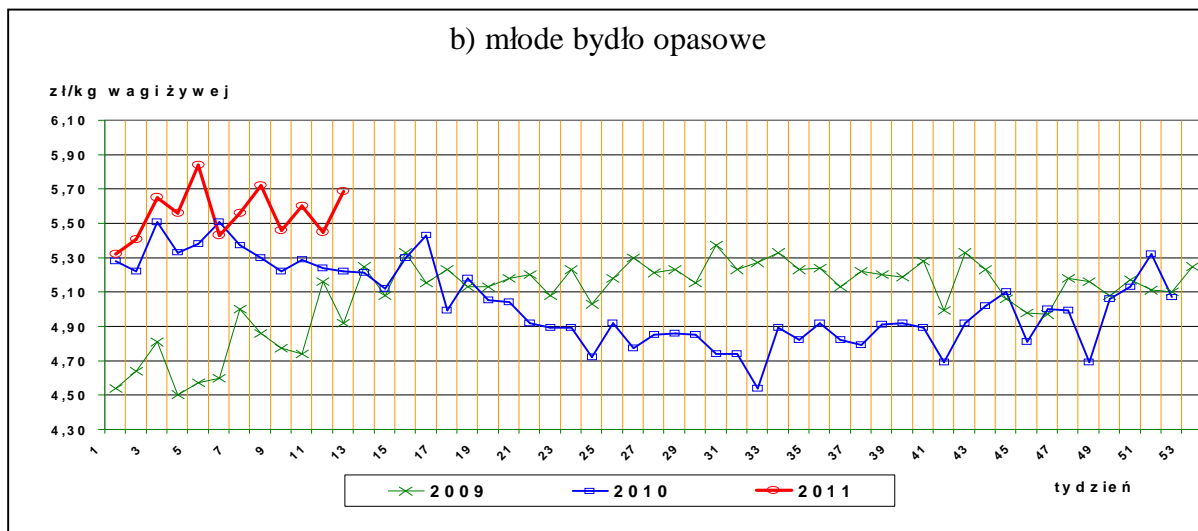
b) rostbef z kością



Rys.17. Ceny bydła na targowiskach

a) cielęta 60-100kg





IV. Analiza handlu zagranicznego wołowiną

Informacje dotyczące zasad i procedur handlu zagranicznego na rynku wołowiny i cielęciny można odnaleźć na stronie internetowej Agencji Rynku Rolnego, pod adresem:

http://www.arr.gov.pl/index.php?option=com_content&view=article&id=41&Itemid=46

1. Dopłaty eksportowe Unii Europejskiej do wołowiny*

Tablica 14. Dopłaty eksportowe Unii Europejskiej do wołowiny i żywca wołowego (poziom subsydiów obowiązujący od 2 września 2010 roku, wg rozporządzenia Komisji Europejskiej (WE) Nr 840/2010.

Euro/100kg

Kategoria mięsa	Kod produktu	Kierunek eksportu	
		Kraje przeznaczenia**	Kraje przeznaczenia***

Departament Rynków Rolnych

<i>Mięso świeże lub chłodzone</i>			
tusze ze zw. płci męskiej	0201 10 00 9130	24,40	14,40
ćwiartki przednie ze zw. płci męskiej	0201 20 30 9110	18,30	10,80
ćwiartki zadnie ze zw. płci męskiej	0201 20 50 9110	30,50	17,90
Mięso drobne świeże o zaw. pow.78% mięsa	0201 30 00 9060	11,30	3,80
Mięso drobne mrożone o zaw. pow. 78% mięsa	0202 30 90 9200	11,30	3,80

Euro/100kg

<i>Kategoria bydła</i>	<i>Kod produktu</i>	<i>Kierunek eksportu</i>
<i>Bydło hodowlane czystej rasy</i>		
jałówki od 250 kg do 30 miesięcy	0102 10 10 9140	25,90 Euro do wszystkich miejsc przeznaczenia (państwa trzecie, inne terytoria, zaopatrzenie i miejsc przeznaczenia uważane za wywóz ze Wspólnoty)
Krowy od 250 kg do 30 miesięcy	0102 10 30 9140	

*- źródło : FAMMU/FAPA

***) Turcja, Ukraina, Białoruś, Mołdowa, Rosja, Gruzja, Armenia, Azerbejdżan, Kazachstan, Turkmenia, Uzbekistan, Tadżykistan, Kirgizja, Maroko, Algieria, Tunezja, Libia, Liban, Syria, Irak, Iran, Izrael, Zachodni Brzeg Jordanu/Strefa Gazy, Jordania, Arabia Saudyjska, Kuwejt, Bahrajn, Katar, Zjednoczone Emiraty Arabskie, Oman, Jemen, Pakistan, Sri Lanka, Myanmar (Birma), Tajlandia, Wietnam, Indonezja, Filipiny, Chiny, Korea Północna, Hongkong, Sudan, Mauretania, Mali, Burkina Faso, Niger, Czad, Republika Zielonego Przylądka, Senegal, Gambia, Gwinea Bissau, Gwinea, Sierra Leone, Liberia, Wybrzeże Kości Słoniowej, Ghana, Togo, Benin, Nigeria, Kamerun, Republika Środkowoafrykańska, Gwinea Równikowa, Wyspy Świętego Tomasza i Książęca, Gabon, Kongo, Kongo (Republika Demokratyczna), Ruanda, Burundi, Wyspa Świętej Heleny z przyległościami, Angola, Etiopia, Erytrea, Dżibuti, Somalia, Uganda, Tanzania, Seszele z przyległościami, Brytyjskie Terytorium Oceanu Indyjskiego, Mozambik, Mauritius, Komory, Majotta, Zambia, Malawi, Republika Południowej Afryki, Lesotho i Egipt.

***) Albania, Chorwacja, Bośnia i Hercegowina, Serbia, Kosowo, Czarnogóra, Była Jugosłowiańska Republika Macedonii.

Tablica 15. Polski handel zagraniczny końmi oraz mięsem końskim, bydłem żywym oraz mięsem wołowym w styczniu 2011r. *(dane tymczasowe, mogą ulec zmianie)*

a) eksport/ wywóz

CN	Nazwa towaru	EKSPORT/WYWÓZ			
		Wartość [tys. EUR]		Wolumen [tony]	
		<i>I 2010r.</i>	<i>I 2011r.</i>	<i>I 2010r.</i>	<i>I 2011r.</i>
0101	Konie żywe	1 852	1 725	1 062	945
0102	Bydło żywe	8 431	8 681	3 095	3 413
0201	Mięso wołowe świeże lub chłodzone	31 735	55 547	11 945	17 483
0202	Mięso wołowe mrożone	4 936	7 768	1 964	2 774
0205	Mięso końskie	2 757	2 195	1 061	857

b) import

Departament Rynków Rolnych

CN	Nazwa towaru	IMPORT/PRZYWÓZ			
		Wartość [tys. EUR]		Wolumen [tony]	
		<i>I 2010r.</i>	<i>I 2011r.</i>	<i>I 2010r.</i>	<i>I 2011r.</i>
0101	Konie żywe	93	147	38	111
0102	Bydło żywe	1 057	1 540	632	706
0201	Mięso wołowe świeże lub chłodzone	2 193	2 101	873	650
0202	Mięso wołowe mrożone	884	767	426	377
0205	Mięso końskie	4	6	2	4

c) saldo

CN	Nazwa towaru	SALDO	
		Wartość [tys. EUR]	
		<i>I 2010r.</i>	<i>I 2011r.</i>
0101	Konie żywe	1 759	1 578
0102	Bydło żywe	7 374	7 141
0201	Mięso wołowe świeże lub chłodzone	29 542	53 446
0202	Mięso wołowe mrożone	4 052	7 001
0205	Mięso końskie	2 753	2 189

Tablica 16. Kierunki, wolumen oraz **ceny eksportu/wywozu** bydła żywego oraz wołowiny z Polski w styczniu 2011r. (dane wstępne).

a) bydło żywe ogółem (CN 0102)

Kraj	ton	EUR/kg
Włochy	1 327	2,72
Niderlandy	698	2,97
Litwa	522	1,39
Hiszpania	346	2,86
Grecja	224	2,11
Chorwacja	187	2,32
Bośnia i Hercegowina	85	2,19
Słowenia	20	8,94
Słowacja	3	1,92
OGÓLEM	3 413	2,54

b) bydło żywe do 80kg - cielęta (CN 01029005)
(brak danych)

c) mięso wołowe świeże, chłodzone (CN 0201)

Kraj	ton	EUR/kg
Turcja	5 450	3,28
Włochy	3 586	3,26
Niderlandy	2 844	2,49
Niemcy	1 761	3,19
Hiszpania	992	3,08

Departament Rynków Rolnych

Republika Czeska	392	4,50
Słowacja	372	3,11
Francja	335	4,06
Rosja	272	2,38
Dania	201	3,40
Izrael	166	4,15
Macedonia	150	2,73
Węgry	124	3,16
Austria	108	2,81
Iran	97	3,45
Szwecja	90	5,25
Wielka Brytania	75	5,23
Grecja	73	3,47
Bułgaria	62	2,20
Bośnia i Hercegowina	60	2,63
Łotwa	43	3,49
Litwa	36	3,40
Irlandia	35	6,17
Finlandia	33	5,81
Słowenia	29	3,02
Rumunia	28	2,83
Belgia	23	3,81
Chorwacja	20	2,74
Estonia	13	4,37
Portugalia	13	2,70
OGÓLEM	17 483	3,18

d) mięso wołowe mrożone (CN 0202)

Kraj	ton	EUR/kg
Niderlandy	373	1,30
Rosja	364	2,30
Włochy	364	3,28
Bułgaria	242	2,22
Szwecja	229	3,86
Izrael	169	4,97
Niemcy	164	3,06
Dania	122	2,99
Francja	88	2,68
Cypr	85	3,99
Grecja	80	3,76
Wielka Brytania	79	3,03
Majotta	46	2,20
Austria	41	3,45
Kazachstan	40	2,36
Iran	38	3,11
Hiszpania	32	2,05
Litwa	31	1,70

Departament Rynków Rolnych

Ghana	25	0,30
Macedonia	25	2,21
Irlandia	23	2,51
Węgry	22	0,84
Słowacja	21	3,19
Bośnia i Hercegowina	19	1,67
Republika Czeska	14	3,71
Malta	13	3,75
Rumunia	12	3,29
Estonia	8,5	2,97
Belgia	1,6	3,44
Finlandia	1,5	15,07
Łotwa	0,2	3,28
OGÓLEM	2 774	2,80

Tablica 17. Kierunki, wolumen oraz **ceny importu/przywozu** bydła żywego oraz wołowiny do Polski w styczniu 2011r. (dane wstępne).

a) bydło żywe ogółem (CN 0102)

Kraj	sztuk	EUR/szt
Republika Czeska	57 098	4
Niderlandy	14 524	10
Niemcy	686	1 436
Słowacja	177	500
Węgry	36	1 532
Dania	23	1 354
OGÓLEM	72 544	21

b) bydło żywe do 80kg (ciełta) CN 01029005
(brak danych)

c) mięso wołowe świeże, chłodzone (CN 0201)

Kraj	ton	EUR/kg
Irlandia	282	4,18
Republika Czeska	130	2,39
Słowacja	103	1,71
Niemcy	67	2,79
Litwa	35	2,69
Wielka Brytania	14	0,87
Dania	8	2,80
Niderlandy	6	7,77
Argentyna	2,7	18,82
Brazylia	0,6	12,30
Hiszpania	0,3	23,20
Węgry	0,3	12,23
Austria	0,2	17,28
Włochy	0,1	8,41
Łotwa	0,1	12,22
Francja	0,03	8,71
Nowa Zelandia	0,003	39,33

Departament Rynków Rolnych

OGÓLEM	650	3,23
--------	-----	------

d) mięso wołowe mrożone (CN 0202)

Kraj	ton	EUR/kg
Wielka Brytania	98	0,90
Irlandia	91	1,81
Republika Czeska	87	2,43
Niemcy	27	3,47
Litwa	24	2,68
Hiszpania	23	1,05
Dania	16	3,14
Niderlandy	5,1	5,43
Belgia	2,1	1,32
Argentyna	1,8	14,51
Francja	1,2	6,82
Słowacja	0,3	4,77
Łotwa	0,2	9,51
Urugwaj	0,14	8,92
Włochy	0,13	6,82
Stany Zjednoczone Ameryki	0,05	24,90
OGÓLEM	377	2,04

V. Informacje statystyczne (dane GUS)

Tablica 18. Pogłowie bydła w Polsce

Lp.	Kategoria	Grudzień 2009		Czerwiec 2010	
		tys. szt. lub %	roczna zmiana [% lub pkt%]	tys. szt. lub %	roczna zmiana [%]
<i>Liczba bydła</i>					
	<i>Bydło ogółem</i>	5 590,2	+0,5%	5 724,0	+0,4%
	cielęta do 1 roku	1419,1	+2,6%	1456,8	-1,0%
	bydło 1-2 lata	1192,8	+9,0%	1243,9	+3,3%
	bydło >2lat	2978,3	-3,4%	3023,3	b.z.
	krowy	2678,2	-3,4%	2655,7	-1,2%
	w tym: - mleczne	2584,8	-4,2%	2538,2	-2,6%

Struktura stada w %

Cielęta do 1 roku	25,4	+0,5pkt %	25,5	-0,3pkt %
Bydło 1-2 lata	21,3	+1,6pkt%	21,7	+0,6pkt %
Krowy	47,9	-1,9pkt%	46,4	-0,8pkt %
Bydło>2lat	53,3	-2,1pkt%	6,4	-0,3pkt %

Departament Rynków Rolnych

Lp.	Kategoria	Grudzień 2010		Czerwiec 2011	
		tys. szt. lub %	roczna zmiana [% lub pkt%]	tys. szt. lub %	roczna zmiana [%]
<i>Liczba bydła</i>					
	Bydło ogółem	5559,5	-0,5 pkt%		
	cielęta do 1 roku	1385,8	-2,4 pkt %		
	bydło 1-2 lata	1226,3	+2,8 pkt%		
	bydło >2lat	2947,4	-1,0 pkt%		
	krowy	2635,5	-1,4 pkt%		
	w tym: - mleczne	2528,8	-2,2 pkt%		

<i>Struktura stada w %</i>		
Cielęta do 1 roku	24,9%	-0,5 pkt%
Bydło 1-2 lata	22,1%	+0,8 pkt%
Krowy	47,4%	-0,5pkt%
Bydło>2lat	53,0%	-0,3pkt%

**Tablica 19. Ceny skupu oraz ceny targowiskowe bydła rzeźnego ogółem (bez cieląt) w 2011r. wg GUS*
(lata2004-2009 w wydaniu Excel)**

2011													
	I	II	III	IV	V	VI	VII	VIII	IX	X	XI	XII	I-XII
cena skupu	5,23	5,33											
cena targowiskowa	5,11	5,23											

*- w zł/kg w.ż.

Tablica 20. Ceny skupu* krów rzeźnych w Polsce oraz wg województw oraz wg miesięcy w roku 2011

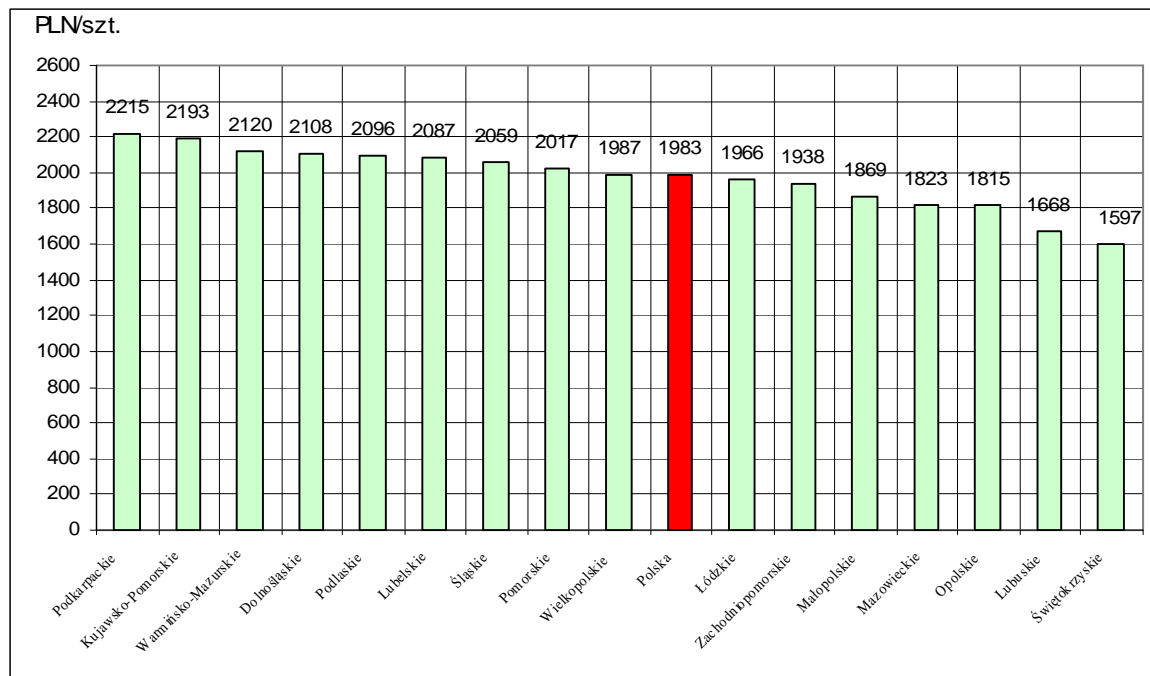
województwo/miesiąc	Styczeń	Luty	Marzec	Kwiecień	Maj	Czerwiec	Lipiec	Sierpień	Wrzesień	Październik	Listopad	Grudzień
	w zł za sztukę											
<i>olska</i>	1953,69	1982,89										
olnośląskie	1886,06	2107,52										
łódzkie	2224,47	2192,67										
świętokrzyskie	2089,42	2087,32										
śląskie	1699,69	1667,54										
świętomaryjańskie	2048,82	1966,14										
świętokrzyskie	1803,63	1869,32										
świętokrzyskie	1752,15	1822,84										
świętokrzyskie	1834,50	1815,46										
świętokrzyskie	1964,60	2215,04										
świętokrzyskie	2058,16	2095,86										
świętokrzyskie	2021,23	2017,40										
świętokrzyskie	1751,49	2059,33										

Departament Rynków Rolnych

więtokrzyskie	1639,18	1597,00									
armińsko-azurskie	2199,81	2119,91									
ielkopskie	1941,49	1986,59									
ichodniopomorskie	1923,96	1937,87									

wg siedziby producenta żywca –wstępne dane GUS

Rys. 18. Graficzny obraz cen skupu(producenta) krów rzeźnych w Polsce* wg województw w lutym 2011r.



**Tabl. 21 Zestawienie monitorowanych danych w zakresie skupu z rynku wołowiny w latach 2003-2010
(wybrane fragmenty z bazy danych)**

a) ceny zakupu bydła rzeźnego w PLN/kg mpc w układzie miesięcznym, kwartalnym, półrocznym i rocznym.

	I	II	III	IV	V	VI	VII	VIII	IX	X	XI	XII
bydło ogółem	5,24	5,17	5,22	5,34	5,05	5,18	4,85	4,94	4,93	5,07	5,12	5,10
byki do 2 lat (A)	6,22	6,29	6,29	6,25	6,27	6,22	6,09	6,12	6,12	6,05	5,99	5,90
byki >2 lat (B)	6,07	6,03	5,96	5,79	5,71	6,09	6,27	6,13	5,93	5,95	5,77	5,81
wolce (C)	6,03	6,16	6,15	6,12	5,99	0,00	5,86	6,07	0,00	5,57	5,87	5,48
krowy (D)	3,46	3,39	3,38	3,27	3,30	3,27	3,27	3,44	3,74	4,02	3,87	3,76
jałówki (E)	5,92	5,97	5,96	5,88	5,89	5,84	5,70	5,68	5,59	5,57	5,56	5,50
2004												
												zł/kg mpc
	I	II	III	IV	V	VI	VII	VIII	IX	X	XI	XII
bydło ogółem	5,25	5,46	5,73	5,88	6,77	8,04	7,34	7,32	7,51	7,46	7,27	7,20
byki do 2 lat (A)	6,06	6,17	6,33	6,58	7,69	8,83	8,18	8,10	8,25	8,21	8,16	8,16
byki >2 lat (B)	6,12	6,22	6,32	6,31	7,71	9,02	8,10	8,10	8,08	8,32	8,11	8,15
wolce (C)	0,00	0,00	5,94	0,00	0,00	7,88	0,00	8,50	6,44	7,20	6,87	6,70
krowy (D)	3,85	4,35	4,74	5,07	5,80	7,48	6,47	6,60	6,92	6,86	6,57	6,32
jałówki (E)	5,56	5,65	5,84	6,01	6,69	7,77	7,15	7,04	7,20	7,27	7,18	7,10
2005												
												zł/kg mpc
	I	II	III	IV	V	VI	VII	VIII	IX	X	XI	XII
bydło ogółem	7,42	7,98	8,16	8,13	8,07	8,21	8,19	8,17	7,98	7,65	7,64	7,51
byki do 2 lat (A)	8,35	8,75	8,82	8,88	8,75	8,89	8,79	8,86	8,76	8,60	8,65	8,60
byki >2 lat (B)	8,32	8,54	8,71	8,83	8,71	8,71	8,63	8,69	8,65	8,56	8,58	8,49
wolce (C)	0,00	6,28	8,25	8,45	9,10	0,00	7,66	0,00	7,39	8,25	0,00	7,38
krowy (D)	6,64	7,24	7,48	7,42	7,40	7,51	7,42	7,42	7,13	6,63	6,56	6,28
jałówki (E)	7,29	7,59	7,70	7,73	7,81	7,73	7,66	7,72	7,61	7,48	7,47	7,37

Wykorzystanie możliwe z dokładnym podaniem źródła

Departament Rynków Rolnych

2006												zł/kg mpc
	I	II	III	IV	V	VI	VII	VIII	IX	X	XI	XII
bydło ogółem	7,70	8,08	8,21	8,27	8,34	8,49	8,22	8,15	8,32	8,10	7,88	7,91
byki do 2 lat (A)	8,86	9,12	9,29	9,33	9,36	9,46	9,25	9,11	9,26	9,07	8,98	8,91
byki >2 lat (B)	8,70	8,96	9,08	9,20	9,32	9,40	9,27	9,24	9,34	9,20	8,92	8,91
wolce (C)	7,28	6,37	7,67	0,00	7,79	0,00	7,40	0,00	7,21	8,03	7,43	7,27
krowy (D)	6,62	6,88	7,19	7,18	7,26	7,45	7,20	7,00	7,15	7,05	6,81	6,66
jałówki (E)	7,56	7,71	7,79	7,84	7,86	7,99	7,90	7,79	7,88	7,81	7,59	7,63

2007												zł/kg mpc
	I	II	III	IV	V	VI	VII	VIII	IX	X	XI	XII
bydło ogółem	8,14	8,29	8,23	8,10	7,82	7,72	7,68	7,93	8,07	7,75	7,50	7,55
byki do 2 lat (A)	9,14	9,15	9,03	8,95	8,66	8,49	8,37	8,70	8,73	8,49	8,33	8,37
byki >2 lat (B)	9,16	9,20	8,92	8,93	8,56	8,52	8,54	8,71	8,82	8,48	8,14	8,23
wolce (C)	0,00	0,00	7,77	8,73	7,58	6,64	0,00	7,17	7,90	7,45	8,17	6,36
krowy (D)	6,87	7,14	7,21	7,14	6,95	6,92	6,91	7,08	7,33	7,03	6,57	6,42
jałówki (E)	7,72	7,80	7,77	7,66	7,53	7,49	7,49	7,66	7,77	7,56	7,45	7,45

2008												zł/kg mpc
	I	II	III	IV	V	VI	VII	VIII	IX	X	XI	XII
bydło ogółem	7,97	8,08	8,06	8,07	8,08	8,28	7,90	7,94	8,12	8,10	8,00	8,24
byki do 2 lat (A)	8,82	8,75	8,66	8,71	8,69	8,85	8,59	8,70	8,85	8,91	8,91	9,16
byki >2 lat (B)	8,76	8,62	8,50	8,64	8,75	8,98	8,71	8,85	9,01	8,99	8,98	8,93
wolce (C)	7,39	7,82	8,39	6,26	8,42	9,30	7,97	7,87	7,40	0,00	7,63	7,55
krowy (D)	6,83	7,01	7,16	7,21	7,25	7,50	7,10	7,08	7,22	7,17	6,89	7,06
jałówki (E)	7,68	7,76	7,83	7,81	7,83	7,93	7,70	7,67	7,81	7,80	7,75	7,92

2009												zł/kg mpc
	I	II	III	IV	V	VI	VII	VIII	IX	X	XI	XII
bydło ogółem	8,66	9,13	9,47	9,28	9,43	9,70	9,46	9,27	9,19	8,82	8,92	9,08

Departament Rynków Rolnych

byki do 2 lat (A)	9,51	9,92	10,25	10,13	10,31	10,60	10,44	10,43	10,32	10,04	10,21	10,31
byki >2 lat (B)	9,55	9,99	10,47	10,41	10,57	10,84	10,67	10,71	10,67	10,47	10,46	10,48
wolce (C)	7,06	8,34	0,00	0,00	8,00	0,00	0,00	0,00	7,45	8,46	8,35	0,00
krowy (D)	7,50	7,85	8,32	8,23	8,29	8,56	8,20	7,93	7,77	7,36	7,34	7,37
jałówki (E)	8,22	8,51	8,90	8,88	8,90	9,12	9,03	9,00	8,98	8,75	8,83	8,87
2010												zł/kg mpc
	I	II	III	IV	V	VI	VII	VIII	IX	X	XI	XII
bydło ogółem	9,43	9,45	8,78	8,78	8,44	8,45	8,29	8,51	8,66	8,79	9,40	9,91
byki do 2 lat (A)	10,66	10,58	9,71	9,55	9,03	8,98	8,83	9,13	9,31	9,63	10,58	11,18
byki >2 lat (B)	10,96	10,74	9,81	9,73	9,14	9,11	8,90	9,33	9,55	9,85	10,86	11,38
wolce (C)	0,00	10,54	9,24	5,99	8,44	8,06	8,08	8,63	7,65	0,00	0,00	8,09
krowy (D)	7,70	7,76	7,67	7,68	7,56	7,66	7,50	7,46	7,60	7,56	7,63	7,85
jałówki (E)	9,17	9,23	8,61	8,46	8,19	8,24	8,12	8,27	8,42	8,46	8,68	9,02

2003 kwartał					2003 półrocze			2003	
	I-III	IV-VI	VII-IX	X-XII	I-VI	VII-XII		I-XII	
bydło ogółem	5,21	5,18	4,90	5,09	5,19	5,00	bydło ogółem	5,10	
byki do 2 lat (A)	6,26	6,25	6,11	5,99	6,26	6,04	byki do 2 lat (A)	6,16	
byki >2 lat (B)	6,01	5,84	6,14	5,87	5,96	6,02	byki >2 lat (B)	6,00	
wolce (C)	6,13	6,04	5,93	5,70	6,10	5,72	wolce (C)	5,88	
krowy (D)	3,41	3,28	3,48	3,91	3,35	3,70	krowy (D)	3,53	
jałówki (E)	5,94	5,87	5,65	5,55	5,91	5,59	jałówki (E)	5,76	
2004 kwartał					2004 półrocze			2004	
	I-III	IV-VI	VII-IX	X-XII	I-VI	VII-XII		I-XII	
bydło ogółem	5,52	7,11	7,40	7,31	6,27	7,35	bydło ogółem	6,94	
byki do 2 lat (A)	6,21	7,96	8,18	8,18	7,00	8,18	byki do 2 lat (A)	7,73	
byki >2 lat (B)	6,25	7,93	8,11	8,20	7,06	8,14	byki >2 lat (B)	7,90	
wolce (C)	5,94	7,88	7,62	6,95	7,26	7,05	wolce (C)	7,06	
krowy (D)	4,39	6,40	6,71	6,57	5,49	6,64	krowy (D)	6,25	

Wykorzystanie możliwe z dokładnym podaniem źródła

Departament Rynków Rolnych

2005 kwartał					2005 półrocze			2005	
I-III					I-VI		VII-XII	I-XII	
jałówki (E)	5,69	6,88	7,13	7,18	jałówki (E)	6,17	7,15	jałówki (E)	6,69
bydło ogółem	7,90	8,14	8,13	7,60	bydło ogółem	8,04	7,90	bydło ogółem	7,97
byki do 2 lat (A)	8,69	8,84	8,81	8,62	byki do 2 lat (A)	8,78	8,73	byki do 2 lat (A)	8,76
byki >2 lat (B)	8,53	8,75	8,66	8,54	byki >2 lat (B)	8,66	8,62	byki >2 lat (B)	8,64
wolce (C)	6,18	8,52	7,48	7,74	wolce (C)	6,44	7,48	wolce (C)	7,24
krowy (D)	7,14	7,45	7,34	6,47	krowy (D)	7,33	6,95	krowy (D)	7,14
jałówki (E)	7,54	7,76	7,67	7,44	jałówki (E)	7,66	7,55	jałówki (E)	7,61
2006 kwartał					2006 półrocze			2006	
I-III					I-VI		VII-XII	I-XII	
bydło ogółem	8,05	8,36	8,23	7,96	bydło ogółem	8,21	8,10	bydło ogółem	8,15
byki do 2 lat (A)	9,14	9,38	9,20	8,99	byki do 2 lat (A)	9,26	9,10	byki do 2 lat (A)	9,18
byki >2 lat (B)	8,96	9,31	9,29	9,02	byki >2 lat (B)	9,18	9,16	byki >2 lat (B)	9,17
wolce (C)	6,70	7,79	7,30	7,44	wolce (C)	6,97	7,41	wolce (C)	7,22
krowy (D)	6,95	7,29	7,11	6,86	krowy (D)	7,12	6,98	krowy (D)	7,05
jałówki (E)	7,71	7,89	7,85	7,68	jałówki (E)	7,80	7,76	jałówki (E)	7,78
2007 kwartał					2007 półrocze			2007	
I-III					I-VI		VII-XII	I-XII	
bydło ogółem	8,22	7,87	7,91	7,61	bydło ogółem	8,04	7,75	bydło ogółem	7,89
byki do 2 lat (A)	9,11	8,70	8,62	8,40	byki do 2 lat (A)	8,91	8,51	byki do 2 lat (A)	8,71
byki >2 lat (B)	9,07	8,65	8,70	8,30	byki >2 lat (B)	8,85	8,54	byki >2 lat (B)	8,69
wolce (C)	7,77	7,39	7,41	7,22	wolce (C)	7,42	7,28	wolce (C)	7,40
krowy (D)	7,07	6,99	7,11	6,73	krowy (D)	7,03	6,91	krowy (D)	6,97
jałówki (E)	7,77	7,55	7,64	7,50	jałówki (E)	7,66	7,57	jałówki (E)	7,61

Departament Rynków Rolnych

2008 kwartał					2008 półrocze			2008	
	I-III	IV-VI	VII-IX	X-XII		I-VI	VII-XII		I-XII
bydło ogółem	8,04	8,14	7,99	8,11	bydło ogółem	8,09	8,05	bydło ogółem	8,07
byki do 2 lat (A)	8,74	8,75	8,71	8,98	byki do 2 lat (A)	8,75	8,86	byki do 2 lat (A)	8,80
byki >2 lat (B)	8,64	8,79	8,88	8,97	byki >2 lat (B)	8,72	8,91	byki >2 lat (B)	8,82
wolce (C)	7,52	6,82	7,75	7,62	wolce (C)	7,34	7,71	wolce (C)	7,45
krowy (D)	6,99	7,31	7,14	7,05	krowy (D)	7,16	7,09	krowy (D)	7,13
jałówki (E)	7,76	7,85	7,73	7,82	jałówki (E)	7,81	7,78	jałówki (E)	7,79

2009 kwartał					2009 półrocze			2009	
	I-III	IV-VI	VII-IX	X-XII		I-VI	VII-XII		I-XII
bydło ogółem	9,11	9,46	9,31	8,94	bydło ogółem	9,30	9,13	bydło ogółem	9,22
byki do 2 lat (A)	9,92	10,33	10,39	10,19	byki do 2 lat (A)	10,13	10,30	byki do 2 lat (A)	10,21
byki >2 lat (B)	10,13	10,61	10,68	10,47	byki >2 lat (B)	10,38	10,57	byki >2 lat (B)	10,49
wolce (C)	8,26	8,00	7,45	8,45	wolce (C)	8,18	7,85	wolce (C)	8,13
krowy (D)	7,91	8,35	7,96	7,35	krowy (D)	8,15	7,67	krowy (D)	7,89
jałówki (E)	8,57	8,96	9,00	8,81	jałówki (E)	8,78	8,91	jałówki (E)	8,85

2010 kwartał					2010 półrocze			2010	
	I-III	IV-VI	VII-IX	X-XII		I-VI	VII-XII		I-XII
bydło ogółem	9,17	8,54	8,50	9,37	bydło ogółem	8,83	8,96	bydło ogółem	8,90
byki do 2 lat (A)	10,27	9,15	9,11	10,49	byki do 2 lat (A)	9,66	9,84	byki do 2 lat (A)	9,76
byki >2 lat (B)	10,45	9,25	9,26	10,72	byki >2 lat (B)	9,67	9,93	byki >2 lat (B)	9,83
wolce (C)	9,36	8,25	8,16	8,09	wolce (C)	8,59	8,11	wolce (C)	8,29
krowy (D)	7,71	7,64	7,53	7,68	krowy (D)	7,67	7,61	krowy (D)	7,64
jałówki (E)	8,94	8,28	8,29	8,71	jałówki (E)	8,59	8,50	jałówki (E)	8,54

b) średnie wagi ubijanego bydła w latach 2004-2009 wg kategorii bydła

A - młode byki

Rok/miesiąc	I	II	III	IV	V	VI	VII	VIII	IX	X	XI	XII	I-XII
2004	299,4	296,4	293,7	293,5	293,5	291,6	290,2	286,3	285,4	285,1	291,2	297,8	291,3

Wykorzystanie możliwe z dokładnym podaniem źródła

Departament Rynków Rolnych

2005	304,1	308,1	308,2	310,9	309,9	309,1	307	300,6	303,3	304,3	311,8	315,5	307,6
2006	317,1	319,9	324	319,5	325,8	323,8	312,8	313	315,2	311,2	316,2	321,8	318,7
2007	325,7	327,9	329,1	329,9	328,7	330	327,9	324	329,3	312,8	317,5	319,0	325,4
2008	326,5	327	324,5	322,6	325,7	323,8	317	314,4	314,6	310,5	315,1	321,7	320,4
2009	322,2	324,3	325,9	324,2	325,3	324,5	323,3	316,2	320,1	320,0	324,5	330,0	323,6
2010	333,4	341,3	335,1	343,1	346,2	345,9	340,4	336,9	334,2	325,7	326,4	326,3	335,8

D - krowy

Rok/miesiąc	I	II	III	IV	V	VI	VII	VIII	IX	X	XI	XII	I-XII
2004	272,2	271,5	272	273,1	267,2	269,6	261,5	261,4	264,8	267	266,4	271,3	267,3
2005	272,1	274,8	271,8	273,4	271	266,4	264,6	261,1	266,6	272,5	270,6	272,4	269,2
2006	275,1	273,4	273,4	272,9	270,4	264,2	260,2	258,1	263,5	263,9	264,9	266,9	267,5
2007	274,1	274,9	274	272,3	271,9	269,2	267,9	264,6	266	268,8	269,1	271,6	270,2
2008	273,9	274,9	273,8	270	271,9	270,5	268,6	265	266,5	266,6	269,7	274,6	270,3
2009	276,8	274,3	276,4	273,6	273,8	272,1	268,6	266,8	269,5	271,4	275,6	277,1	272,8
2010	278,5	282,1	281,7	280,5	280,9	279	275	272,9	275,5	275,1	275	277,5	277,8

E - jałówki

Rok/miesiąc	I	II	III	IV	V	VI	VII	VIII	IX	X	XI	XII	I-XII
2004	240,7	241,7	243,7	237,7	240,8	241,5	243,3	237,1	241,6	238,8	245,7	249,9	242,4
2005	253,1	256,9	255	253,3	253	252,2	251,1	247,9	246,7	249,2	250,4	256,2	251,9
2006	257,8	258,6	259,4	256,4	257,6	256,1	250,4	248,4	249,2	246,2	246,3	251,0	253,1
2007	257	258,6	258,5	260,5	258,8	257,5	254,5	250,9	249,3	246,9	251,1	253,0	254,3
2008	260	259,7	256,5	253,2	257,9	255,5	249	247,1	246,8	243,8	247,6	252,5	252,2
2009	254,8	256,4	258,2	257,4	257,4	255,2	253,6	250,6	251,8	252,9	255,6	260,8	255,4
2010	261,8	267,4	265,7	267,9	268,8	266,9	264,4	259,9	258,1	254,5	258,1	262,5	262,8

Uwaga:

Zainteresowanych pozyskaniem danych z zakresu monitoringu cen sprzedaży oraz cen targowiskowych w latach 2004-2009 jak i pozostałych danych m.inn. cen zakupu, danych GUS i Komisji Europejskiej, zapraszam do wydania biuletynu w wersji EXCEL:

http://www.minrol.gov.pl/FileRepozytory/FileRepozytoryShowImage.aspx?item_id=40582

Biuletyn „*Rynek wołowiny i cielęciny*” ukazuje się w każdy czwartek o godz. 13⁰⁰.
Informacje zamieszczane w tym biuletynie przekazywane są przez współpracujące z nami podmioty na podstawie Ustawy o badaniach rynkowych z dn. 30 marca 2001r.

Wydawca:

Ministerstwo Rolnictwa i Rozwoju Wsi,

Departament Rynków Rolnych

ul. Wspólna 30, 00-930 Warszawa,

tel. (022) 623-12-54, fax (022) 623-27-06 lub 07

Internet: <http://www.minrol.gov.pl/bia>, E-mail: biuletyn@minrol.gov.pl

Autor: Krzysztof Seredyn tel. (022) 623-12-54; E-mail: Krzysztof.Seredyn@minrol.gov.pl