

ZINTEGROWANY SYSTEM ROLNICZEJ INFORMACJI RYNKOWEJ

(Podstawa prawna: Ustawa o rolniczych badaniach rynkowych z dnia 30 marca 2001r.)

Rynek wołowiny i cielęciny



NR 2/2012

Czwartek, 19 stycznia 2012r

Notowania¹ z okresu 9-15.01.2012r.

Spis treści

I.	<u>Zakupy bydła rzeźnego w ubojniach</u>	2
1.	Ceny zakupu bydła w Polsce oraz w makroregionach.....	2
2.	Ceny skupu żywca wołowego w Polsce (dane GUS).....	4
3.	Ceny bydła w Polsce na tle UE.....	10
4.	Ceny bydła w UE.....	10
5.	Uboje bydła rzeźnego w Polsce w okresie I-XI 2011r.....	14
II.	<u>Sprzedż wołowiny</u>	16
1.	Ceny wołowiny w zakładach mięsnych w kraju.....	16
2.	Ceny wołowiny na krajowych giełdach towarowych.....	18
3.	Ceny bydła na targowiskach.....	19
III.	<u>Graficzna prezentacja cen w roku 2012 na tle lat 2010 i 2009</u>	21
IV.	<u>Analiza handlu zagranicznego wołowina</u>	25
1.	Dopłaty eksportowe w UE do wołowiny.....	25
2.	Handel zagraniczny końmi, bydłem oraz mięsem wołowym w Polsce w okresie I-XI 2011r.....	26
3.	Kierunki, wolumen oraz ceny eksportu/wywozu oraz importu/przywozu bydła żywego oraz wołowiny z Polski w okresie I-XI 2011r.....	27
V.	<u>Informacje statystyczne (dane GUS)</u>	30
1.	Pogłowie bydła w Polsce.....	30
2.	Ceny skupu i ceny targowiskowe bydła rzeźnego w latach 2004 - 2012.....	31
3.	Ceny skupu krów rzeźnych w Polsce w latach 2005 - 2012 wg województw i miesięcy.....	31
VI.	Zestawienie monitorowanych danych w zakresie skupu z rynku wołowiny w latach 2003-2012.....	31

¹ Badanie cen zakupu i cen sprzedaży w zakładach mięsnych prowadzone jest na reprezentatywnej próbie. Ceny zakupu rejestrowane są dla klas SEUROP wg rozporządzenia Rady (WE) Nr 1234/2007 z dnia 22 października 2007r. ustanawiającego wspólną organizację rynków rolnych oraz przepisy szczegółowe dotyczące niektórych produktów rolnych („rozporządzenie o jednolitej wspólnej organizacji rynku”) (Dz.U. L 299 z 16.11.2007, str. 1, z późn. zm.) i wg rozporządzenia Komisji (WE) nr 1249/2008 z dnia 10 grudnia 2008 r. r. ustanawiającego szczegółowe zasady wdrożenia wspólnotowych skal klasyfikacji tusz wołowych, wieprzowych i baranich oraz raportowania ich cen (Dz. U. Nr L 337 z 16.12.2008, str. 3 z późn. zm.) oraz rozporządzenia Ministra Rolnictwa i Rozwoju Wsi z dnia 4 lutego 2009 r. w sprawie szczegółowego sposobu oznaczania klasy jakości handlowej tusz wołowych (Dz.U. z dn. 19.02.2009r. Nr 28, poz. 180). Ceny zakupu rejestrowane są dla masy poubojowej schłodzonej.

Badanie cen targowiskowych prowadzone jest na targowiskach na których dokonywany jest obrót bydłem a ceny rejestrowane są jako średnie arytmetyczne zrealizowanych transakcji.

Wykorzystanie możliwe z dokładnym podaniem źródła

Departament Rynków Rolnych

I. Zakupy bydła rzeźnego w ubojniach

1.1 Ceny zakupu bydła rzeźnego w Polsce.

Tablica 1. Zbiornicze zestawienie danych dotyczących zakupionego bydła rzeźnego w ubojniach w kraju

Kategoria bydła	CENA ZAKUPU*					Średnia masa tuszy ciepłej		Liczba sztuk Zmiana tyg. [%]	Struktura zakupu	
	wg w.ż.** [zł/kg]	dla mpc [zł/tonę]	dla mps [zł/tonę]	Zmiana ceny mps [%]		[kg]	Zmiana tyg. [%]		[%]	Zmiana tyg. [pkt. %]
	2012-01-15	2012-01-15	2012-01-15	tyg.	roczna	2012-01-15		2012-01-15		
Bydło ogółem	6,51	12 833	13 089	1,9	26,8	296,6	0,3	63,1	100,0	-
Byki do 2 lat (U+R+O)	7,64	14 174	14 457	1,6	22,9	324,2	-0,1	59,4	44,7	-1,0
Byki >2 lat (R+O)	7,64	14 277	14 563	1,8	21,2	368,8	-1,6	80,2	3,6	0,3
Wolce (U+R+O)	-	-	-	-	--	-	-	-	0,0	0,0
Krowy (R+O+P)	5,10	10 964	11 183	2,9	36,7	270,6	1,8	53,6	36,2	-2,2
Jałówki (U+R+O)	6,23	12 080	12 322	1,6	30,6	261,4	-0,3	101,3	15,6	3,0

* - jest to cena netto zapłacona dostawcom bydła za dostarczony do rzeźni lub zakupiony przez rzeźnię pełnowartościowy żywiec wołowy na bazie franco zakład czyli wraz z kosztami transportu dostawcy jak i rzeźni jeśli poniosła ona koszty transportu związane z zakupem żywca. Cena ta zawiera również wszelkie dodatkowe płatności (premie, nagrody itp.) niezależnie od okresu w jakim zostały wypłacone.

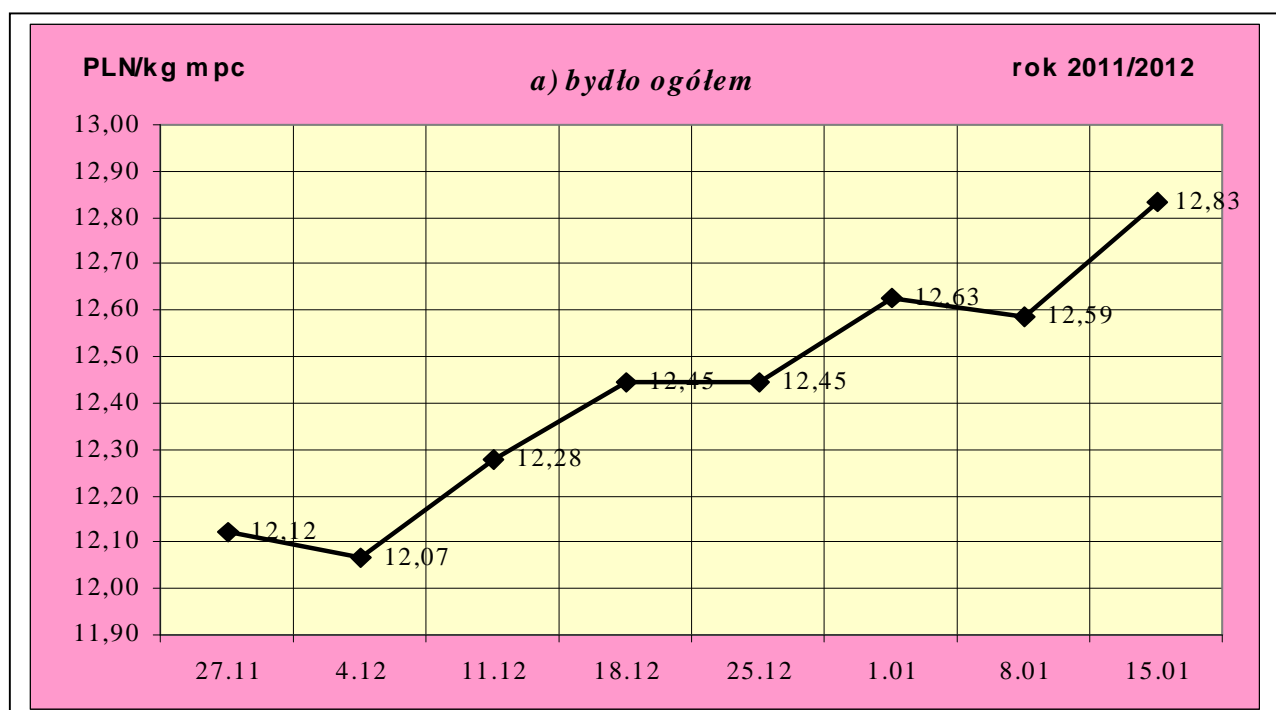
** - w.ż. - waga żywa, mpc - masa poubojowa ciepła, mps - masa poubojowa schłodzona

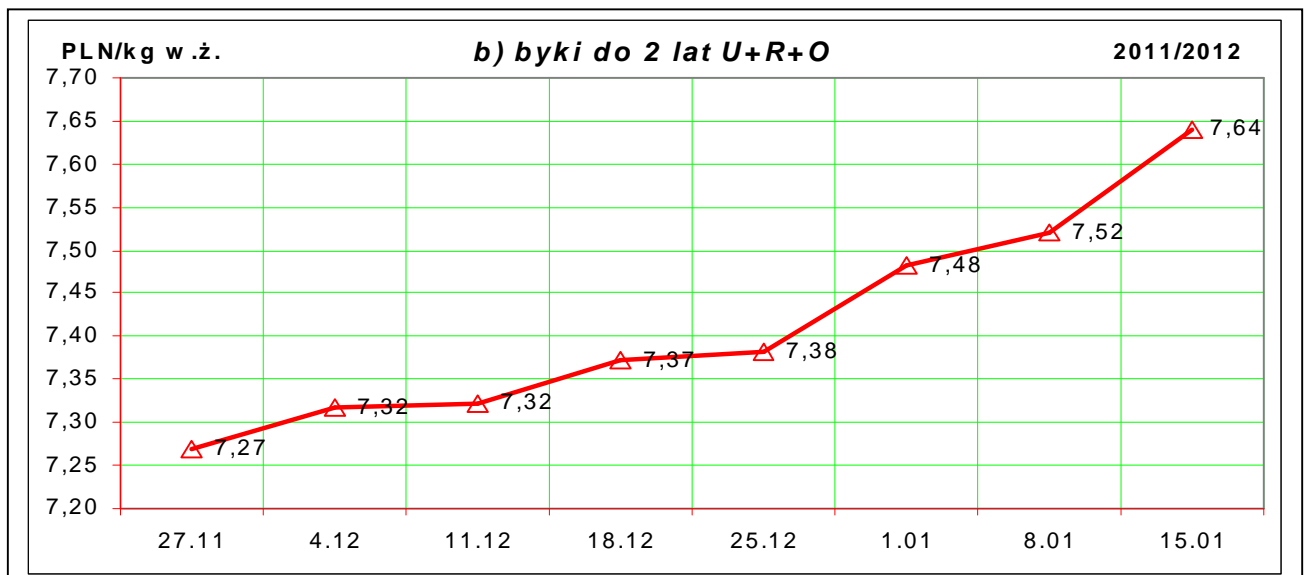
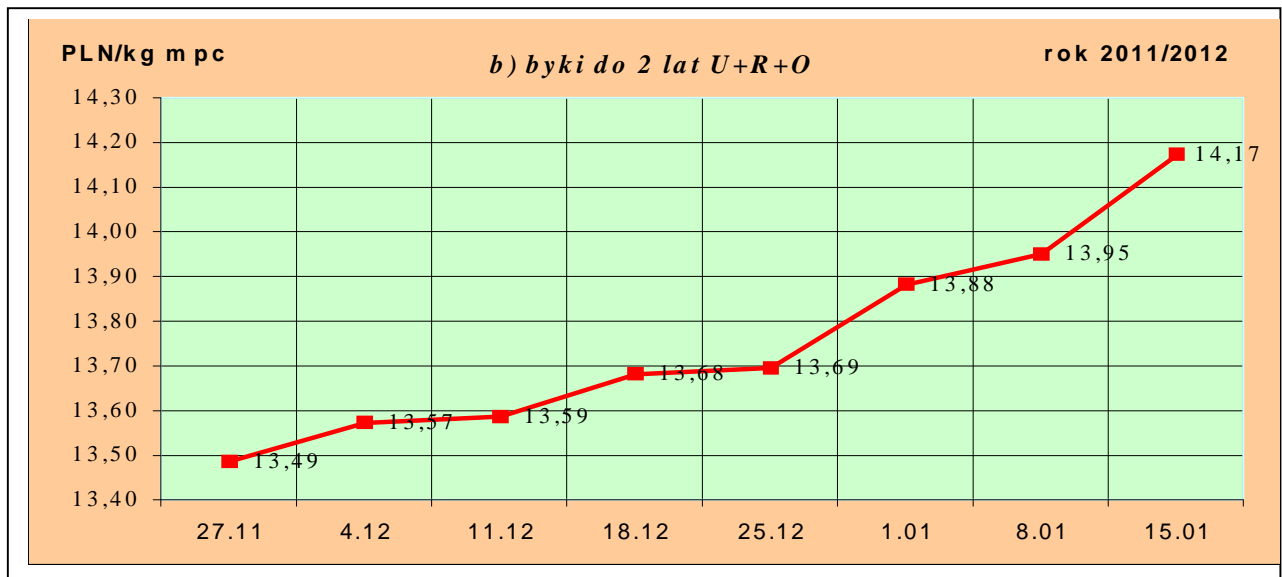
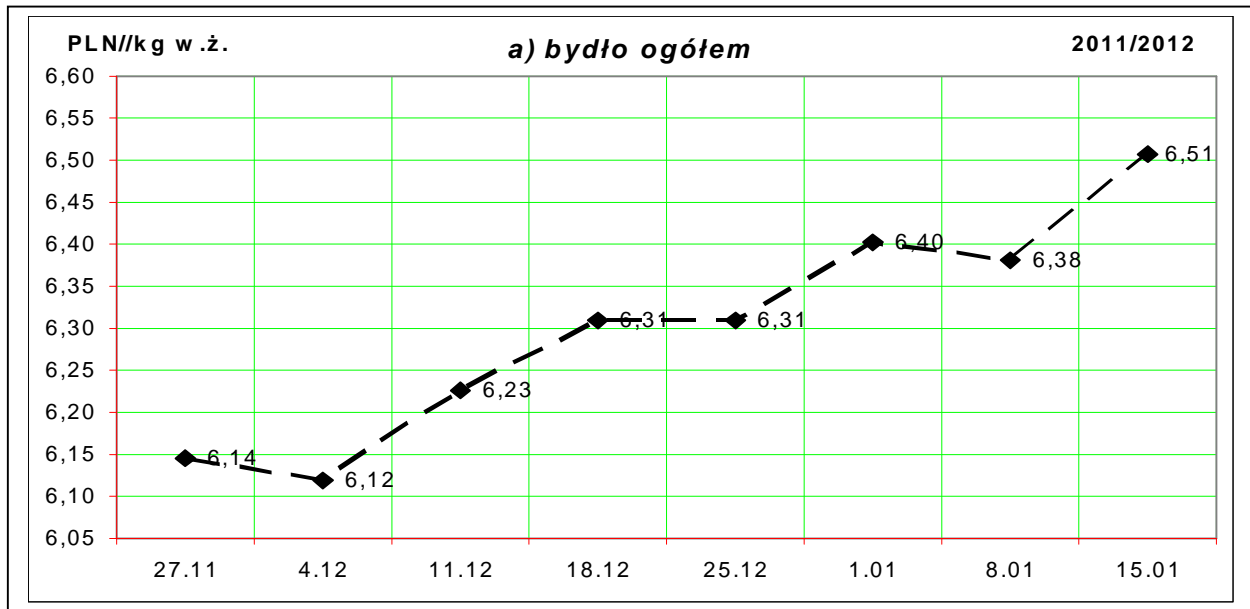
*** - daty podane w tablicach oznaczają ostatni dzień analizowanego tygodnia (poniedziałek-niedziela).

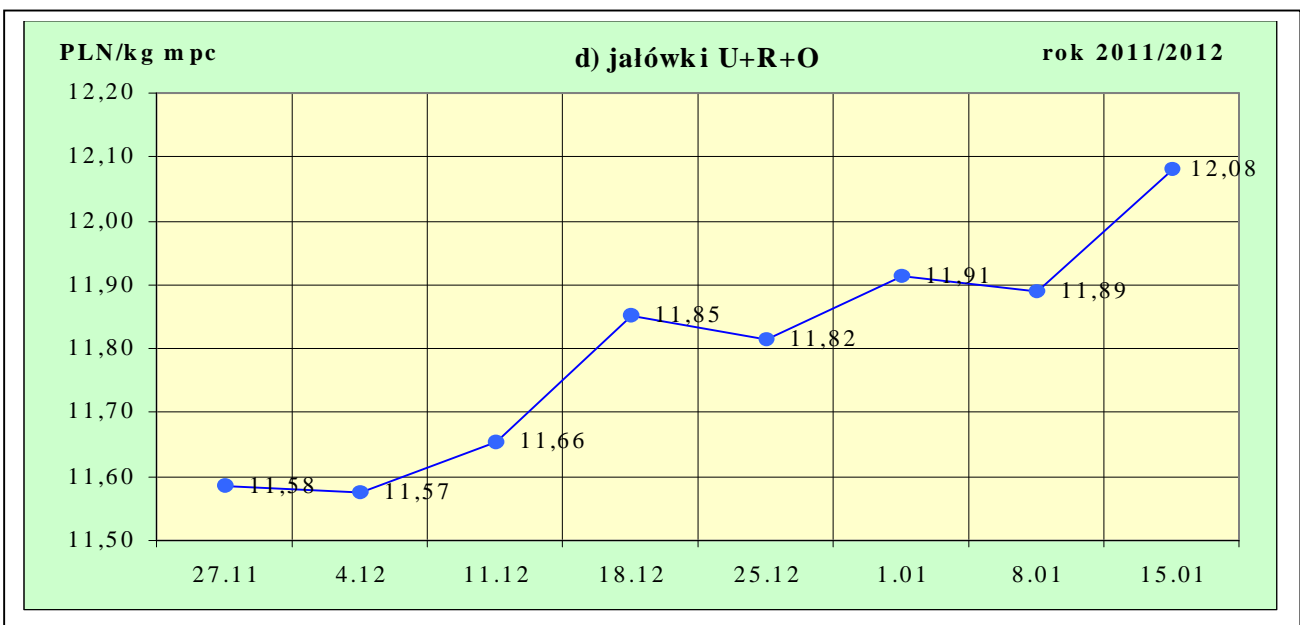
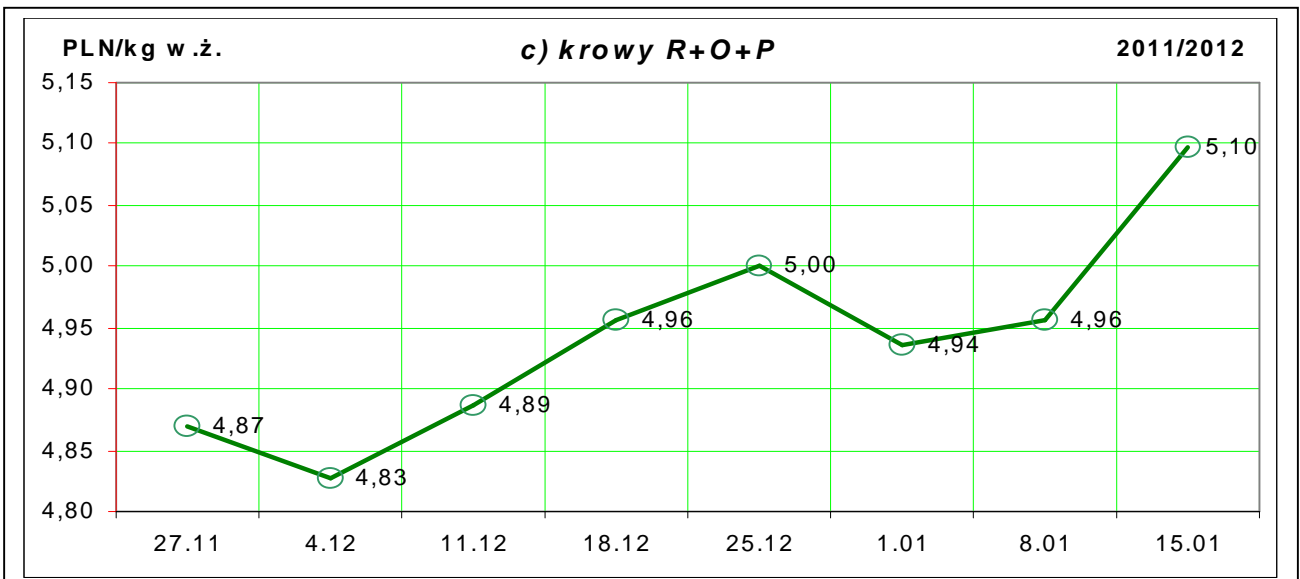
UWAGA:

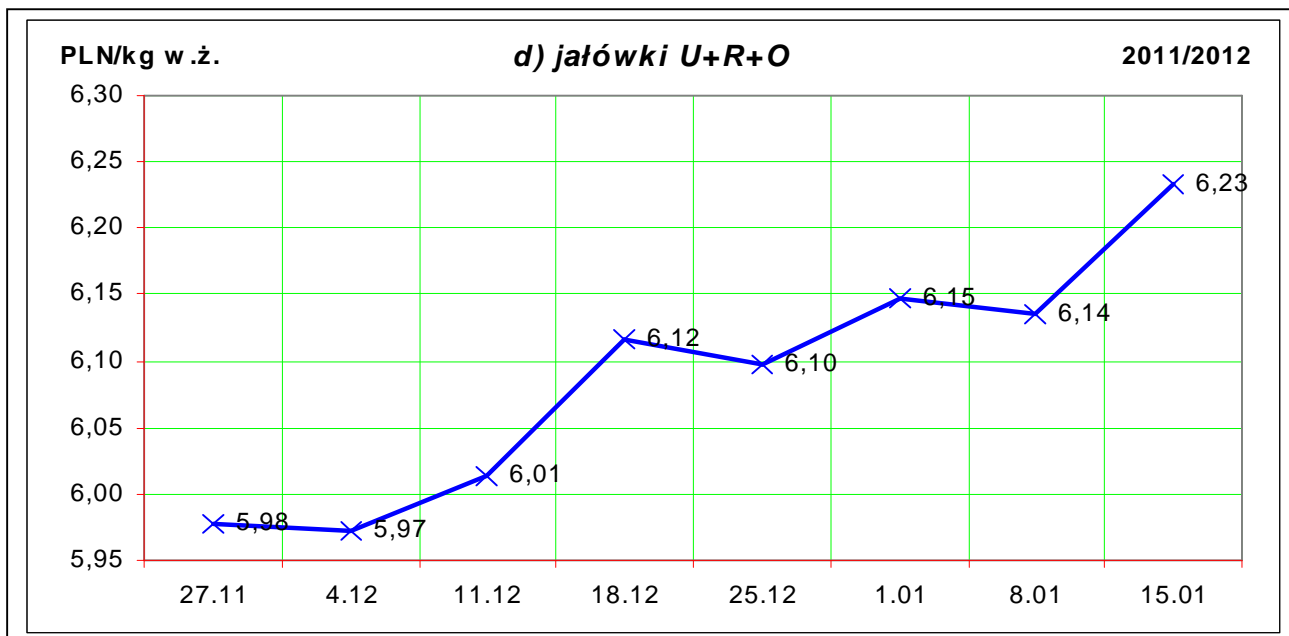
Od wydania Nr 37/2011 ceny zakupu żywca wołowego poszerzono o dwie kategorie bydła: BO3 i DP1

Rys. 1. Średnie krajowe ceny zakupu bydła rzeźnego wg kategorii bydła (PLN/ kg mpc i PLN/kg w.ż.)









1.2 Ceny skupu żywca wołowego w Polsce (dane wstępne GUS).

Tablica 2. Ceny skupu żywca wołowego w Polsce wg miesięcy w roku 2011.

a) bydła rzeźnego ogółem (bez cieląt) w zł/kg w.ż.

Kategoria ceny/miesiąc	I	II	III	IV	V	VI	VII	VIII	IX	X	XI	XII	I-XII
Cena skupu (cena zapłacona producentom żywca)*	5,23	5,33	5,71	5,75	5,80	5,65	5,52	5,87	5,96	6,00	6,11		

*- średnia cena za bydło rzeźne ogółem (bez cieląt) zapłacona w skupie producentom bydła (badana w GUS)

Tablica 3. Zbiorcze zestawienie danych dotyczących zakupu bydła rzeźnego wg makroregionów

Kategoria bydła	Cena zakupu				Średnia masa tuszy cieplej		Zmiana tyg. poziomu uboju [%]	Struktura zakupu	
	wg w.ż. [zł/kg]	dla mpc [zł/tonę]	dla mps [zł/tonę]	Zmiana mps tyg. [%]	[kg]	Zmiana tyg. [%]		[%]	Zmiana tyg. [w pkt.%]
	2012-01-15	2012-01-15	2012-01-15		2012-01-15		2012-01-15		
Centralny									
Bydło ogółem	6,59	12 995	13 255	2,2	298,9	1,7	61,3	100,0	-
byki do 2 lat	7,69	14 264	14 549	1,1	325,9	0,3	61,8	47,1	0,2
byki > 2 lat	7,71	14 412	14 700	2,4	369,6	-2,7	121,6	4,4	1,2
wolce	-	-	-	-	-	-	-	-	-
krowy	5,07	10 911	11 129	2,7	268,9	3,8	39,6	33,0	-5,1
jałówki	6,30	12 200	12 444	1,7	261,0	0,6	112,9	15,6	3,8
Południowy									
Bydło ogółem	6,54	12 900	13 158	2,2	296,6	-0,4	78,7	100,0	-
byki do 2 lat	7,64	14 172	14 455	2,2	321,6	-0,6	74,9	47,2	-1,0
byki > 2 lat	7,59	14 187	14 471	0,8	363,2	-1,9	67,2	2,2	-0,2

Departament Rynków Rolnych

wolce	-	-	-	-	-	-	-	-	-
krowy	5,17	11 127	11 350	3,5	274,3	1,0	71,8	35,7	-1,4
jałówki	6,26	12 134	12 376	1,0	260,4	0,2	117,0	14,9	2,6
			Północny						
Bydło ogółem	6,17	12 175	12 419	-0,5	290,5	-2,2	35,3	100,0	-
byki do 2 lat	7,44	13 807	14 083	0,6	327,8	0,3	11,9	31,6	-6,6
byki > 2 lat	7,52	14 049	14 330	1,1	373,9	0,6	30,9	4,8	-0,2
wolce	-	-	-	-	-	-	-	-	-
krowy	4,98	10 718	10 932	1,4	266,0	-1,5	50,4	46,2	4,6
jałówki	6,02	11 660	11 893	1,3	264,6	-2,3	54,1	17,3	2,1

*- z uwagi na ustawy obowiązujące obowiązek nieidentyfikacji danych, ceny nie podano.

** - z uwagi na brak porównywalności w obecnym tygodniu, danych nie podano

Makroregiony skupu bydła oraz sprzedaży wołowiny w ćwierćtuszach

Nazwa makroregionu	Województwa wchodzące w skład makroregionu
północny	podlaskie, pomorskie, warmińsko-mazurskie, zachodnio-pomorskie
centralny	kujawsko-pomorskie, mazowieckie, łódzkie, wielkopolskie, lubuskie
południowy	lubelskie, małopolskie, podkarpackie, świętokrzyskie, dolnośląskie, opolskie, śląskie

Tablica 4. Ceny zakupu bydła dla 32 badanych klas jakości EUROP w Polsce oraz w makroregionach

Kategorie bydła	Klasa wg EUROP	Cena zakupu				Zmiana mps tyg. [%]	Średnia tuszy 2012-01-15	masa schłodz. [kg] Zmiana tyg. [%]
		dla mpc** [zł/tonę]		dla mps** [zł/tonę]				
		2012-01-15	2012-01-08	2012-01-15	2012-01-08			
POLSKA								
byki do 2 lat	kl. U	14 606	14 189	14 899	14 473	2,9	370	-2,9
byki do 2 lat	kl. U 2	14 682	14 269	14 975	14 554	2,9	351	-5,8
byki do 2 lat	kl. U 3	14 507	14 060	14 797	14 342	3,2	400	0,7
byki do 2 lat	kl. R	14 329	14 101	14 616	14 383	1,6	339	-0,4
byki do 2 lat	kl. R 2	14 279	14 110	14 565	14 393	1,2	330	-1,0
byki do 2 lat	kl. R 3	14 392	14 087	14 680	14 368	2,2	351	-0,3
byki do 2 lat	kl. O	13 986	13 802	14 265	14 078	1,3	308	0,4
byki do 2 lat	kl. O 2	13 990	13 813	14 270	14 089	1,3	299	-0,3
byki do 2 lat	kl. O 3	13 976	13 772	14 256	14 048	1,5	328	0,0
byki > 2 lat	kl. R 3	14 425	14 173	14 713	14 456	1,8	375	-0,1
byki > 2 lat	kl. O 3	14 150	13 863	14 433	14 140	2,1	364	-2,9
krowy	kl. R	11 729	11 585	11 963	11 817	1,2	324	-1,1
krowy	kl. R 2	11 489	11 309	11 719	11 535	1,6	300	0,7
krowy	kl. R 3	11 726	11 601	11 961	11 833	1,1	324	0,4
krowy	kl. R 4	11 977	11 713	12 216	11 947	2,3	352	-2,1
krowy	kl. O	11 241	11 005	11 466	11 225	2,1	283	0,8
krowy	kl. O 2	10 898	10 657	11 116	10 870	2,3	261	1,8
krowy	kl. O 3	11 399	11 202	11 627	11 426	1,8	292	-0,4
krowy	kl. O 4	11 691	11 472	11 925	11 702	1,9	327	-1,5
krowy	kl. P	9 636	9 441	9 828	9 630	2,1	218	-1,0
krowy	kl. P 1	9 408	9 055	9 596	9 236	3,9	203	-0,3

Departament Rynków Rolnych

jałówki	kl. O	12 094	12 000	12 336	12 240	0,8	249	-0,7
jałówki	kl. O 2	12 043	11 912	12 284	12 151	1,1	234	4,2
jałówki	kl. O 3	12 091	12 081	12 333	12 322	0,1	257	-1,7
jałówki	kl. O 4	12 313	11 928	12 559	12 166	3,2	286	-1,5
				Południowy				
byki do 2 lat	kl. U	14 484	14 050	14 774	14 331	3,1	386	2,2
byki do 2 lat	kl. U 2	14 480	14 197	14 769	14 481	2,0	370	0,2
byki do 2 lat	kl. U 3	14 487	13 871	14 777	14 148	4,4	400	2,8
byki do 2 lat	kl. R	14 368	14 014	14 656	14 294	2,5	338	-0,4
byki do 2 lat	kl. R 2	14 275	14 013	14 560	14 294	1,9	329	-0,7
byki do 2 lat	kl. R 3	14 467	14 015	14 756	14 295	3,2	348	-0,7
byki do 2 lat	kl. O	13 943	13 714	14 222	13 989	1,7	301	-1,0
byki do 2 lat	kl. O 2	13 939	13 696	14 217	13 970	1,8	294	-0,9
byki do 2 lat	kl. O 3	13 953	13 763	14 233	14 038	1,4	318	-2,3
byki > 2 lat	kl. R 3	14 418	14 085	14 706	14 366	2,4	377	2,7
byki > 2 lat	kl. O 3	13 851	14 060	14 128	14 341	-1,5	345	-8,3
krowy	kl. R	12 003	11 808	12 243	12 044	1,7	336	1,1
krowy	kl. R 2	11 955	11 758	12 194	11 993	1,7	313	3,7
krowy	kl. R 3	12 023	11 840	12 264	12 077	1,5	337	4,4
krowy	kl. R 4	12 004	11 771	12 244	12 006	2,0	353	-5,3
krowy	kl. O	11 475	11 266	11 704	11 491	1,9	285	-1,0
krowy	kl. O 2	11 267	11 066	11 493	11 288	1,8	261	1,2
krowy	kl. O 3	11 575	11 337	11 806	11 564	2,1	297	-1,1
krowy	kl. O 4	11 717	11 495	11 952	11 725	1,9	322	-2,9
krowy	kl. P	9 286	8 883	9 472	9 061	4,5	216	-1,8
krowy	kl. P 1	9 366	8 877	9 553	9 054	5,5	203	-1,7
krowy	kl. P 2	9 256	8 999	9 441	9 179	2,9	228	-3,3
krowy	kl. P 3	8 923	8 623	9 102	8 795	3,5	269	-2,4
jałówki	kl. U	12 347	11 664	12 594	11 897	5,9	309	-0,2
jałówki	kl. U 2	12 220	11 696	12 465	11 930	4,5	288	-4,2
jałówki	kl. U 3	12 389	11 629	12 637	11 862	6,5	316	-1,1
jałówki	kl. R	12 321	12 140	12 567	12 383	1,5	279	0,0
jałówki	kl. R 2	11 969	12 057	12 208	12 298	-0,7	258	-1,1
jałówki	kl. R 3	12 345	12 104	12 592	12 346	2,0	279	1,8
jałówki	kl. R 4	12 588	12 254	12 840	12 499	2,7	303	-1,2
jałówki	kl. O	11 977	11 966	12 216	12 205	0,1	246	-1,2
jałówki	kl. O 2	11 894	11 772	12 132	12 008	1,0	230	0,8
jałówki	kl. O 3	11 983	12 078	12 222	12 319	-0,8	256	-0,5
jałówki	kl. O 4	12 206	12 103	12 450	12 345	0,8	267	-4,2
				Północny				
byki do 2 lat	kl. U	14 402	14 386	14 690	14 674	0,1	412	-0,2
byki do 2 lat	kl. U 2	14 624	14 066	14 916	14 348	4,0	375	-5,6
byki do 2 lat	kl. U 3	14 292	14 621	14 577	14 913	-2,3	433	1,9
byki do 2 lat	kl. R	14 023	13 912	14 304	14 190	0,8	351	-0,6
byki do 2 lat	kl. R 2	13 970	13 850	14 250	14 127	0,9	332	-1,2

Departament Rynków Rolnych

byki do 2 lat	kl. R 3	14 080	13 971	14 362	14 250	0,8	375	0,9
byki do 2 lat	kl. O	13 658	13 535	13 932	13 805	0,9	313	2,9
byki do 2 lat	kl. O 2	13 586	13 462	13 858	13 731	0,9	300	4,6
byki do 2 lat	kl. O 3	13 756	13 648	14 031	13 921	0,8	333	-1,0
byki > 2 lat	kl. R 3	14 243	14 189	14 528	14 473	0,4	389	2,1
byki > 2 lat	kl. O 3	13 945	13 614	14 224	13 887	2,4	366	0,7
krowy	kl. R	11 815	11 766	12 051	12 001	0,4	324	-2,2
krowy	kl. R 2	10 654	11 285	10 867	11 510	-5,6	303	-6,2
krowy	kl. R 3	12 085	11 858	12 326	12 095	1,9	326	0,2
krowy	kl. R 4	12 067	11 505	12 309	11 735	4,9	355	-0,9
krowy	kl. O	11 234	10 916	11 459	11 134	2,9	288	0,0
krowy	kl. O 2	10 871	10 418	11 088	10 626	4,4	258	-1,7
krowy	kl. O 3	11 352	11 125	11 579	11 348	2,0	296	0,5
krowy	kl. O 4	11 525	11 213	11 755	11 437	2,8	346	-3,4
krowy	kl. P	9 408	9 414	9 596	9 603	-0,1	222	-1,9
krowy	kl. P 1	8 899	8 872	9 077	9 049	0,3	207	-2,1
krowy	kl. P 2	10 058	9 993	10 259	10 193	0,7	244	0,4
krowy	kl. P 3	10 237	10 316	10 441	10 522	-0,8	256	-6,8
jałówki	kl. U	11 911	12 075	12 149	12 316	-1,4	327	3,1
jałówki	kl. U 2	12 505	-	12 755	-	-	310	-
jałówki	kl. U 3	11 636	12 075	11 869	12 316	-3,6	335	5,8
jałówki	kl. R	11 885	11 737	12 122	11 972	1,3	282	-0,8
jałówki	kl. R 2	11 804	11 782	12 040	12 018	0,2	254	-0,8
jałówki	kl. R 3	11 935	11 739	12 174	11 974	1,7	284	0,1
jałówki	kl. R 4	11 802	11 689	12 038	11 923	1,0	301	-5,7
jałówki	kl. O	11 497	11 342	11 727	11 569	1,4	253	-3,3
jałówki	kl. O 2	11 193	10 993	11 417	11 213	1,8	226	-8,9
jałówki	kl. O 3	11 642	11 494	11 875	11 724	1,3	257	-1,6
jałówki	kl. O 4	11 401	11 215	11 629	11 440	1,7	308	-8,4

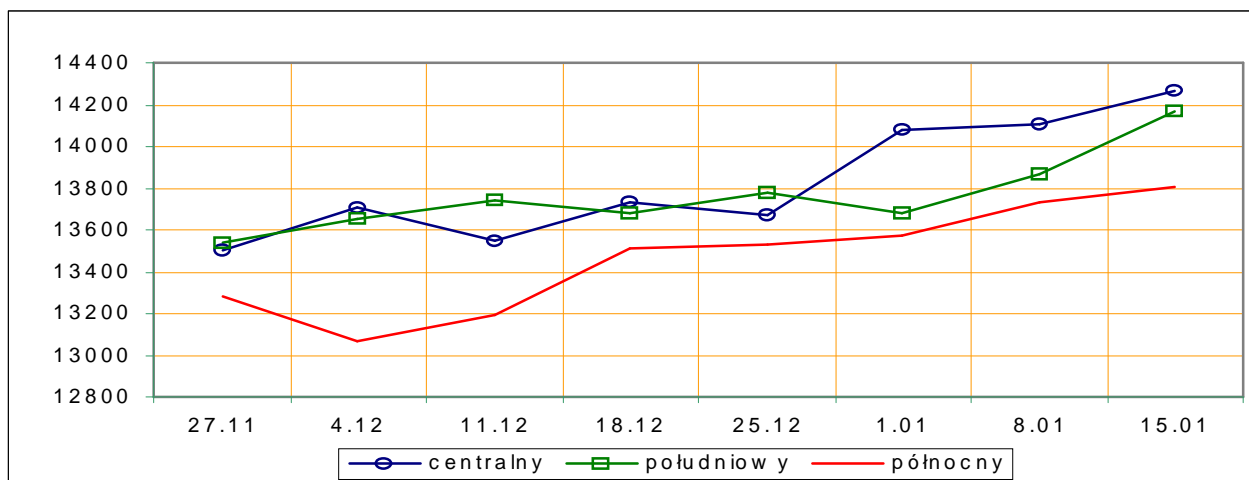
*- z uwagi na ustawowy obowiązek nieidentyfikacji danych, ceny nie podano.

Rys.3. Średnie ceny zakupu bydła rzeźnego wg makroregionów.

PLN/tonę mpc

a) byki do 2 lat

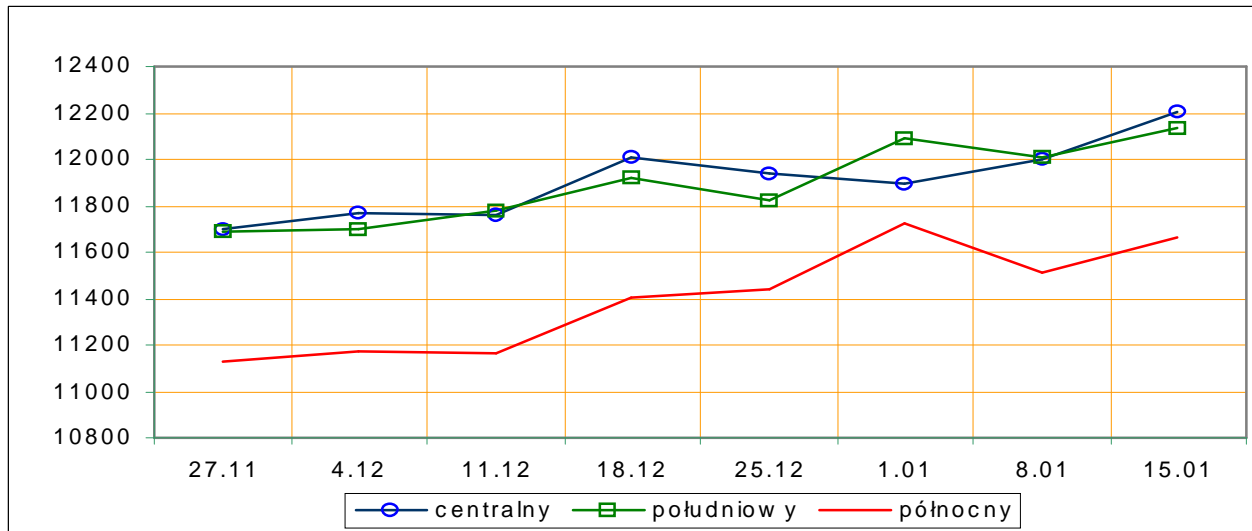
rok 2011



PLN/tonę mpc

b) jałówki

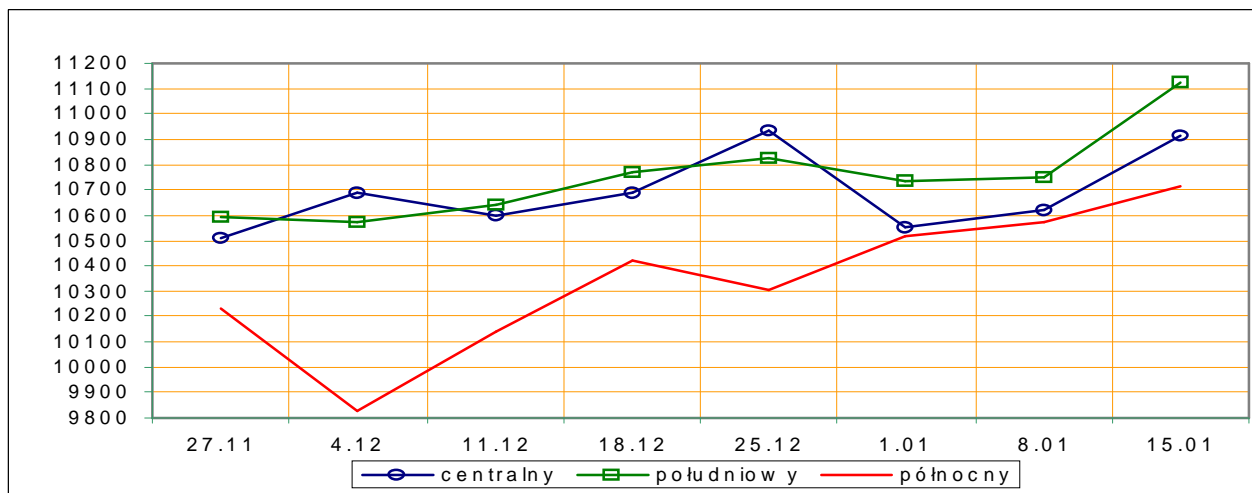
rok 2011



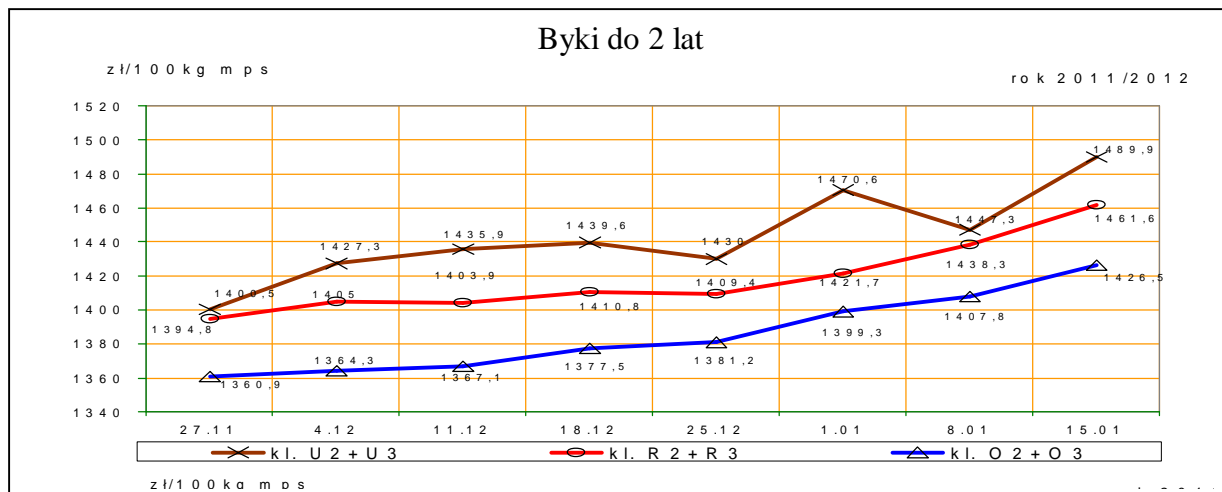
PLN/tonę mpc

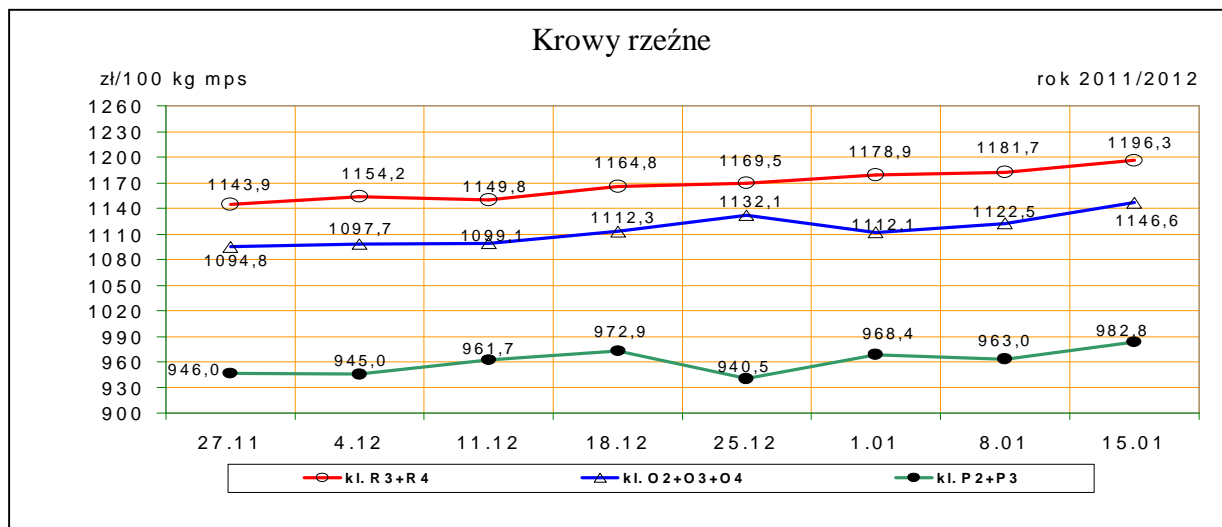
c) krowy

rok 2011



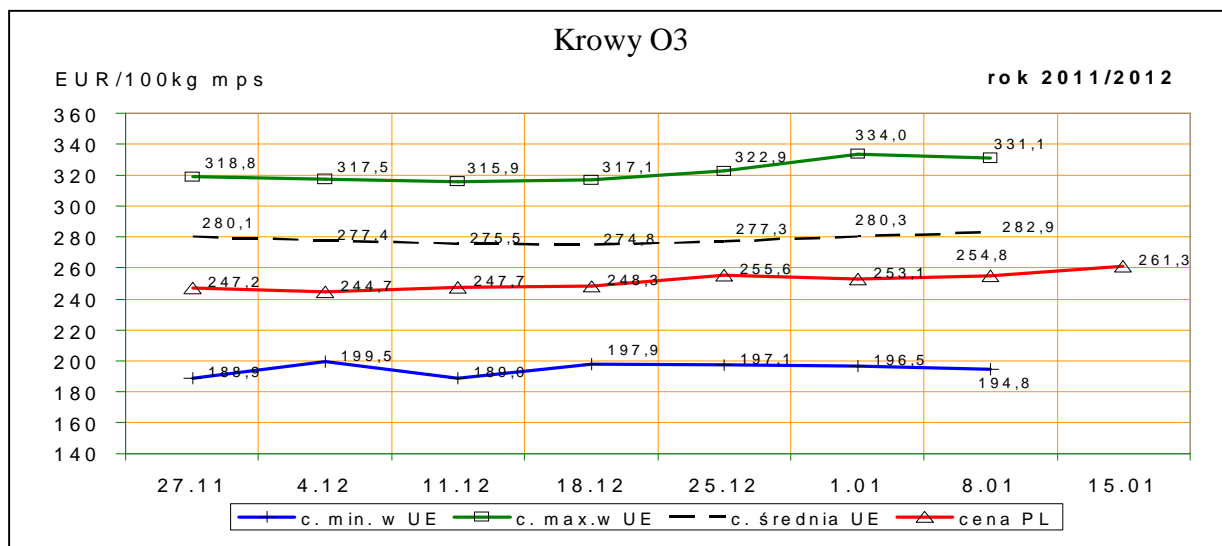
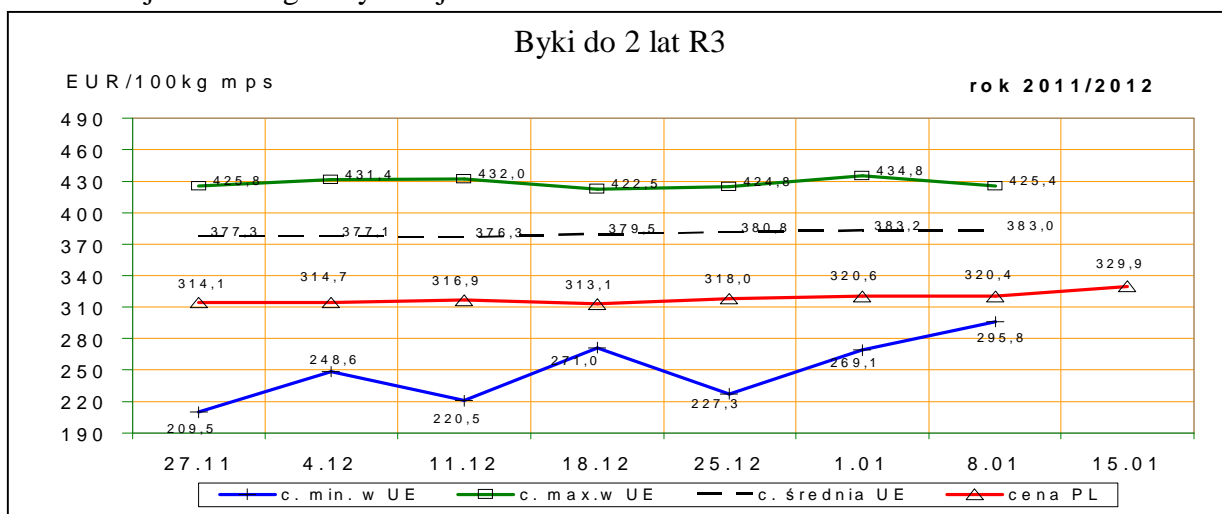
Rys. 4. Średnie krajowe ceny zakupu młodych byków i krow rzeźnych wg badanych klas jakości





1.3 Ceny bydła w Polsce na tle cen w Unii Europejskiej

Rys. 5. Ceny zakupu młodych byków kl. R3 i krów rzeźnych kl. O3 w Polsce* na tle cen pozostałych krajów UE wg klasyfikacji EUROP.



*- wg kursu 1 EURO=4,45016PLN

1.4 Ceny bydła w Unii Europejskiej²

Tablica 5. Średnia wspólnotowa cena rynkowa tusz od młodego bydła męskiego wraz z % ceny referencyjnej

EUR/100 kg tusz schłodzonych				
Kraj	1/12	52/11	zmiana tyg.	% ceny referencyjnej
UE	383,57	383,36	0,21	172,47%

Tablica 5a. Średnia cena rynkowa tusz od młodego bydła męskiego w państwach członkowskich UE.

EUR/100 kg tusz schłodzonych					
Kraj	1/12	52/11	Kraj	1/12	52/11
Belgia	329,19	327,62	Luksemburg	369,26	374,58
Bulgaria			Węgry		
Czechy	319,54	319,22	Malta		
Dania	376,53	359,62	Holandia	298,50	303,17
Niemcy	378,72	382,93	Austria	377,19	377,39
Estonia	333,64	261,28	Polska	318,47	318,53
Grecja	425,78	428,25	Portugalia	358,12	357,45
Hiszpania	391,05	388,77	Rumunia	251,58	267,54
Francja	380,54	380,64	Słowenia	359,14	329,16
Irlandia	398,83	399,38	Słowacja	334,74	343,25
Włochy	410,43	411,17	Finlandia	366,46	362,14
Cypr			Szwecja	365,17	354,68
Litwa	241,10	259,90	Wielka Brytania	411,70	410,74
Łotwa	298,96	283,94	Północna Irlandia	393,08	391,61

Tablica 6. Ceny wybranych kategorii i klas jakościowych bydła w państwach członkowskich UE.

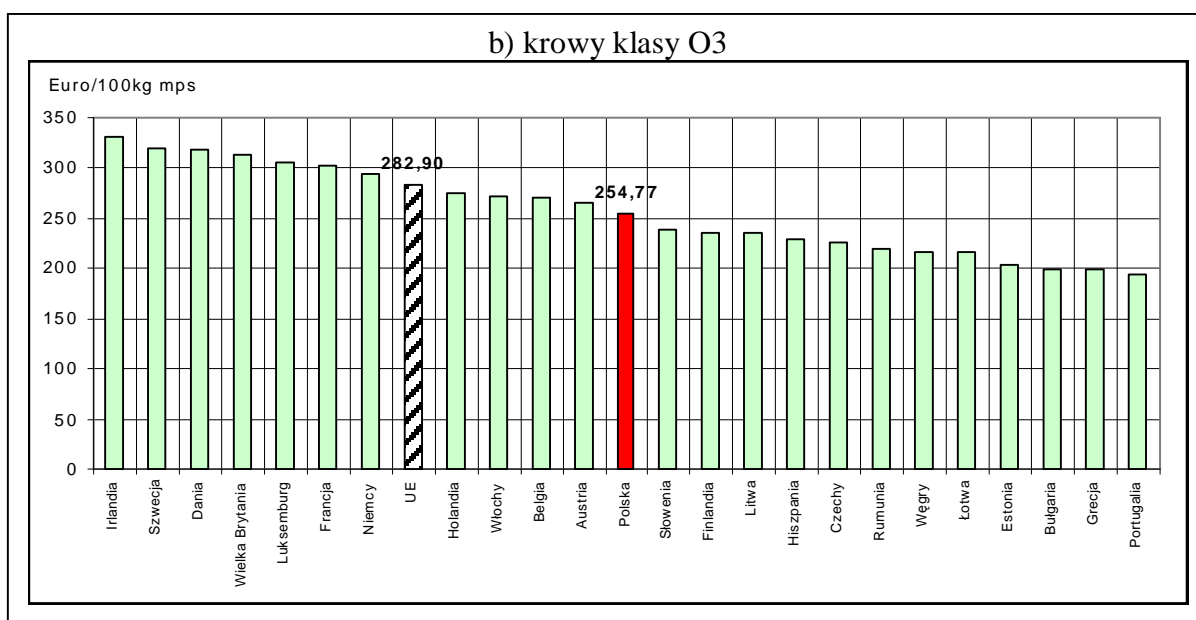
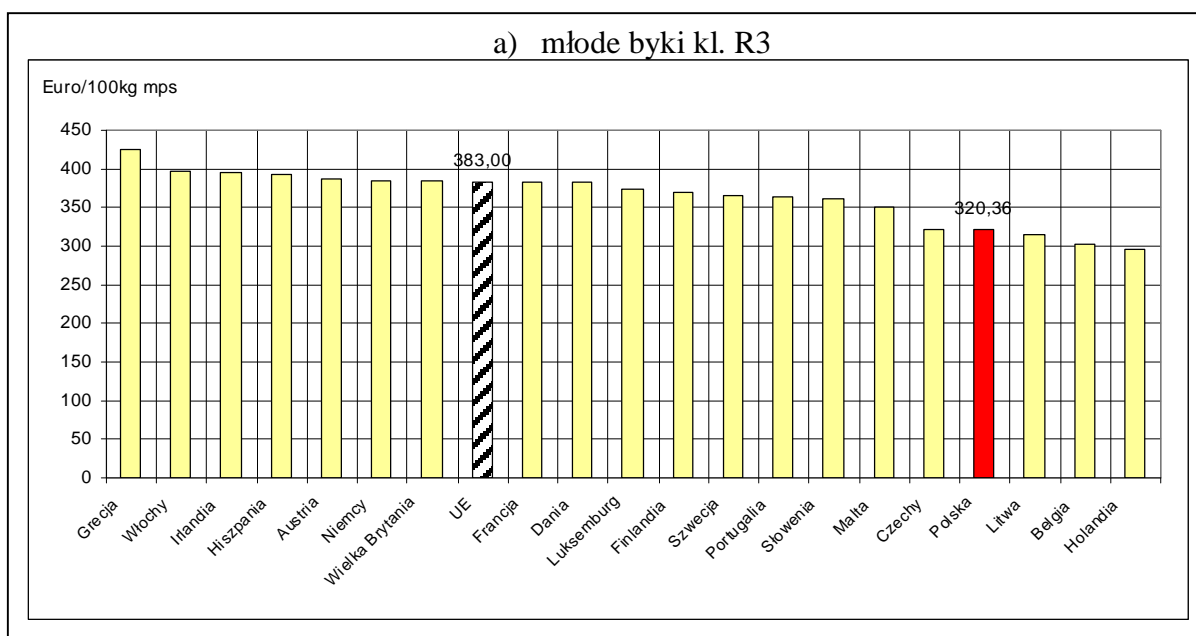
euro/100kg tusz schłodzonych						
Kraj	Byki do 2 lat R3		Krowy O3		Jalówki R3	
	1/12	52/11	1/12	52/11	1/12	52/11
Belgia	302,76	300,02	269,66	267,46	296,50	295,00
Bulgaria			198,24	213,93		
Czechy	321,01	321,29	225,23	222,28	253,87	259,02
Dania	382,24	363,59	318,49	307,23	370,40	356,19
Niemcy	384,54	389,64	293,76	288,66	341,70	342,72
Estonia			202,94	202,04		
Grecja	425,36	434,78	198,20	199,26	412,30	400,66
Hiszpania	392,77	390,93	229,35	218,93	400,43	411,03
Francja	383,00	383,00	303,00	303,00	357,00	357,00
Irlandia	395,89	394,84	331,12	333,99	405,02	404,88
Włochy	397,60	397,71	271,50	270,63	404,14	404,72
Cypr						
Łotwa		282,86	215,68	209,17	211,50	
Litwa	314,23		234,73	235,02	236,12	227,12
Luksemburg	374,95		304,78	304,39	360,35	351,43
Węgry			216,44	225,98		
Malta	350,61	349,40				
Holandia	295,83	306,93	274,59	272,92	364,28	319,39

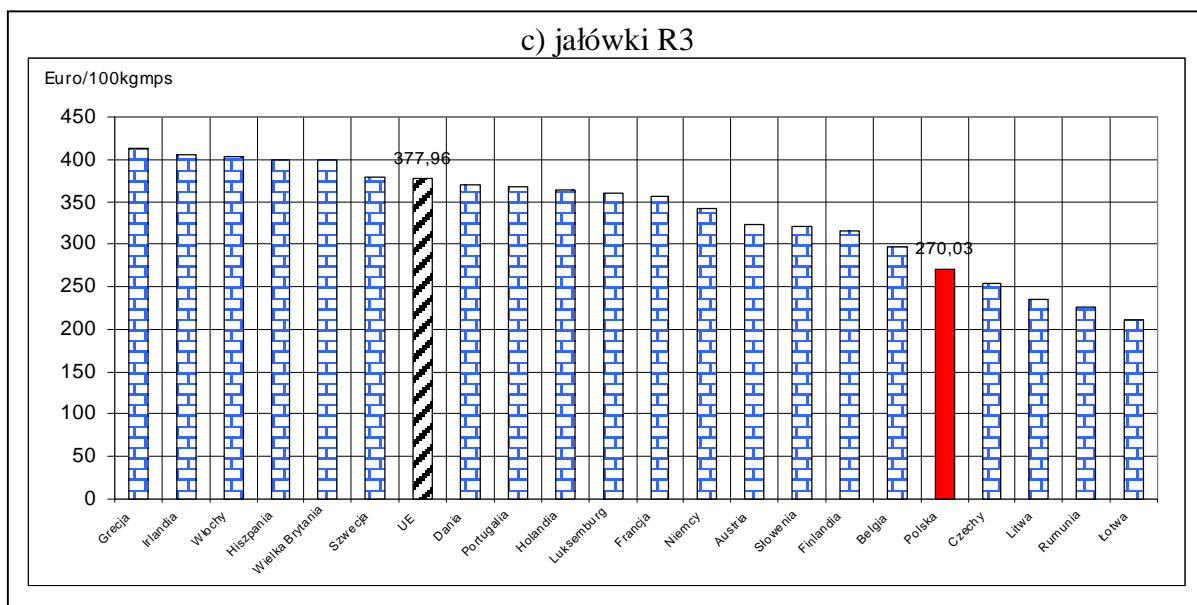
² Źródło: Biuletyn Komisji Europejskiej, ceny rynkowe wołowiny.

Departament Rynków Rolnych

Austria	387,60	388,22	265,85	262,29	322,91	322,04
Polska	320,36	320,59	254,77	253,12	270,03	272,67
Portugalia	363,90	364,50	194,80	196,50	367,10	362,60
Rumunia		269,06	219,32	221,07	226,43	
Słowenia	361,65	333,08	238,97	212,45	321,40	313,96
Słowacja		329,23		201,58		
Finlandia	369,80	366,49	236,00	231,50	315,17	319,42
Szwecja	365,81	353,59	319,67	293,02	378,20	345,32
Wielka Brytania	383,81	382,17	312,82	323,16	400,25	400,65
UE	383,00	383,16	282,90	280,30	377,96	380,53
PL/UE w klasie [%]	83,6	83,7	90,1	90,3	71,4	71,7
PL/UE kateg. og. [%]	82,6	83,0	89,6	90,3	72,3	73,2

Rys. 6 Graficzny obraz cen bydła w ubojniach w Unii Europejskiej w tygodniu 1/2012





1.3 Uboje bydła rzeźnego w Polsce

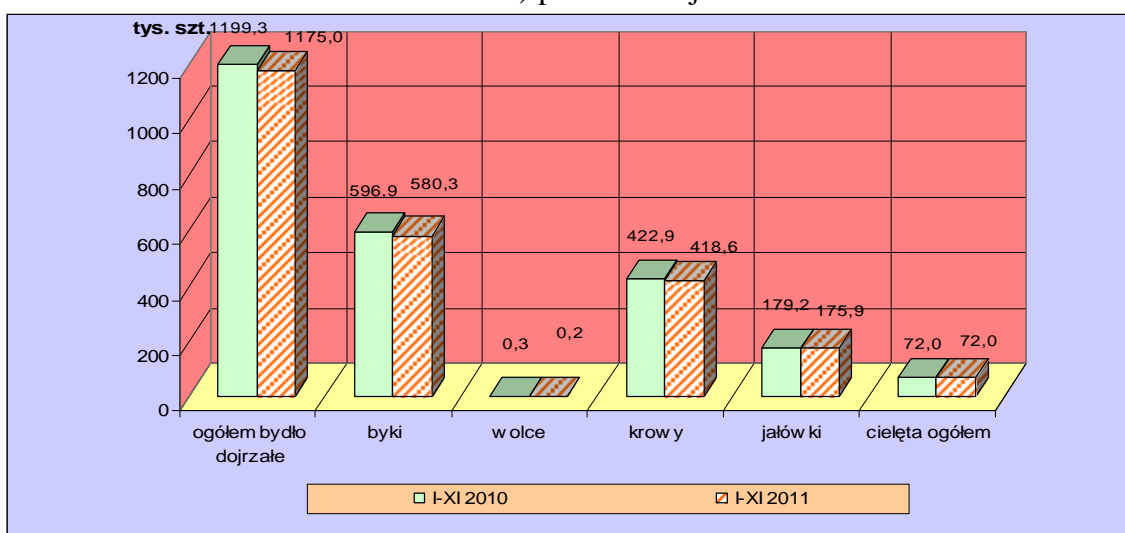
Tablica 7. Liczba ubojów przemysłowych bydła dojrzałego w Polsce w okresie I-XI 2011 i 2010 oraz roczna zmiana poziomu ubojów*

Kategoria	I-XI 2010	I-XI 2011		Roczna zmiana ubojów [%]
	ubój [szt]	ubój [szt]	udział [%]	
Bydło ogółem	1199333	1175015	100,0	-2,0
w tym: byki	596945	580323	49,4	-2,8
wolce	269	156	0,0	-42,0
krowy	422937	418626	35,6	-1,0
jałówki	179182	175910	15,0	-1,8

* źródło: wg danych GUS

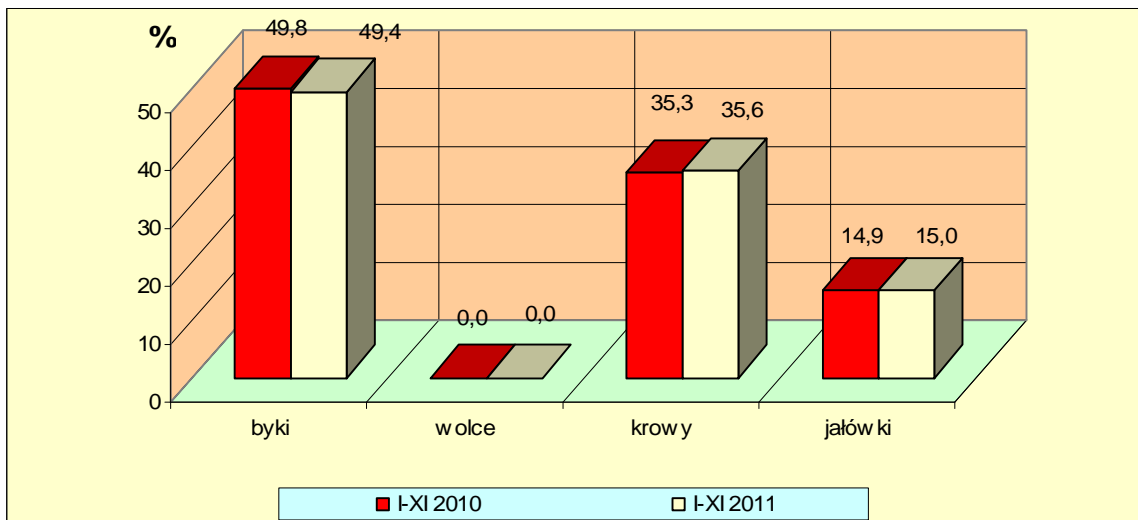
Rys. 8. Uboje bydła dojrzałego i cieląt w Polsce w okresie I-XI 2011 i 2010 wg kategorii*

a) poziom ubojów



* źródło: wg danych GUS

b) struktura ubojów

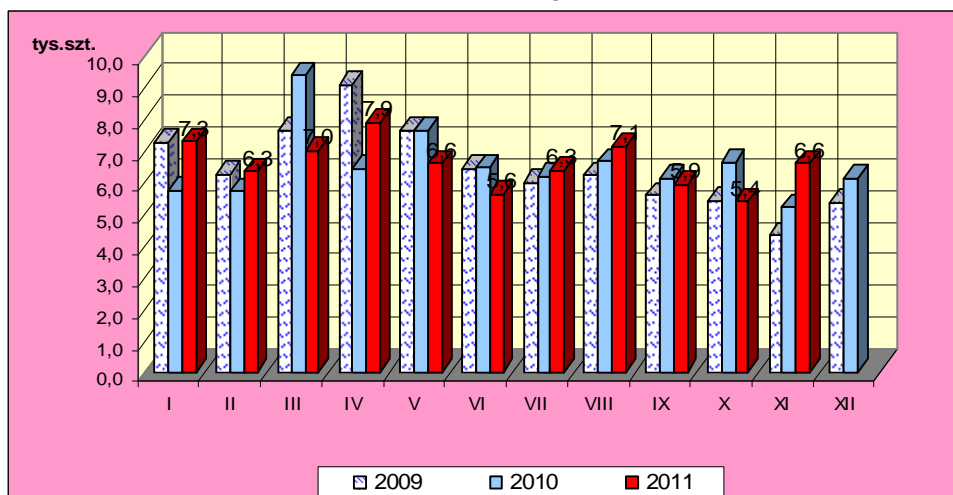


* źródło – wg danych GUS

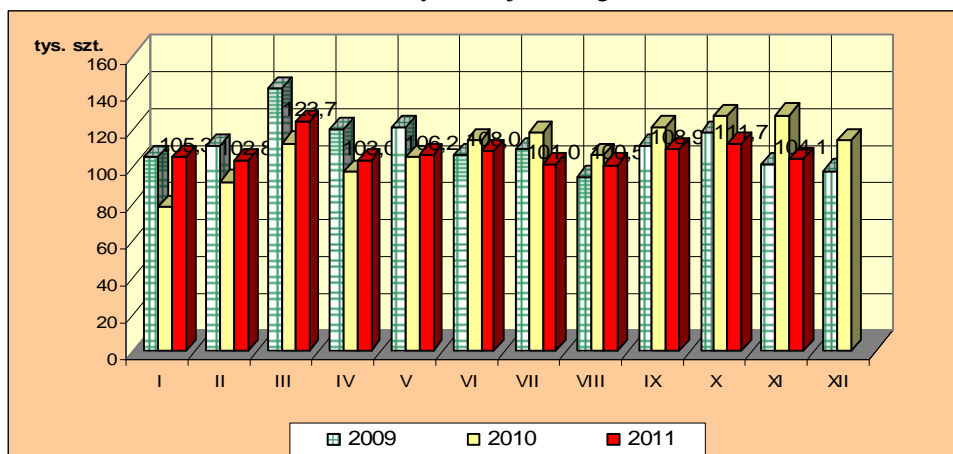
Rys.9. Miesięczny poziom ubojów bydła w Polsce w latach 2009-2011 wg miesięcy (wg danych GUS)

Uwaga: Część tabelaryczna w wydaniu EXCEL.

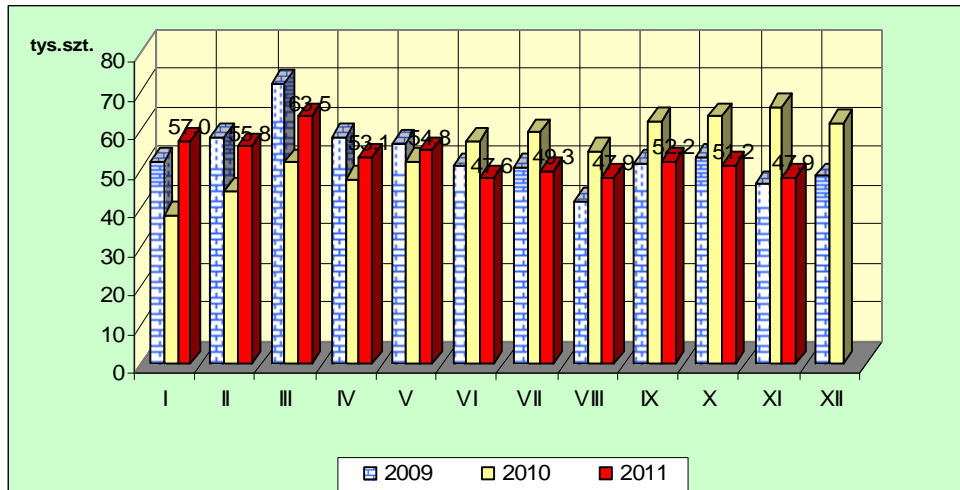
a) cielęta ogółem



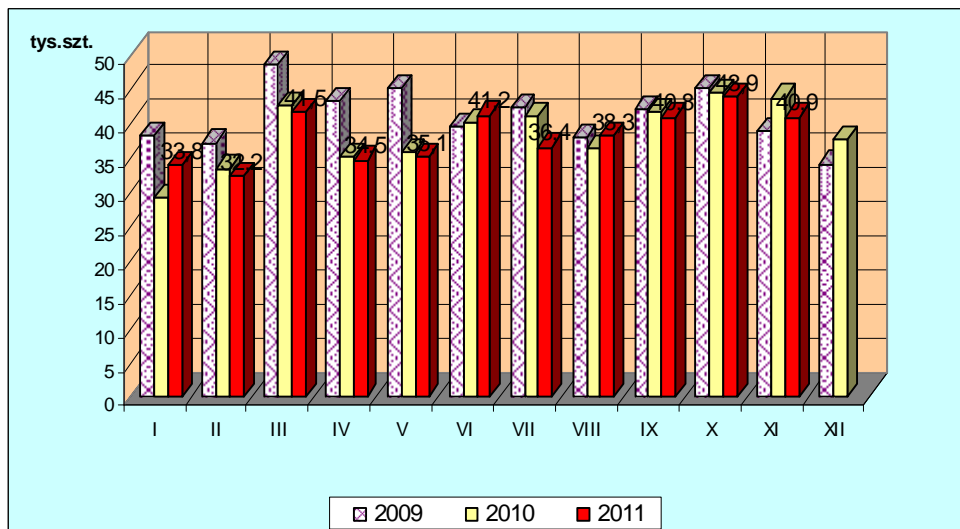
b) bydło dojrzałe ogółem



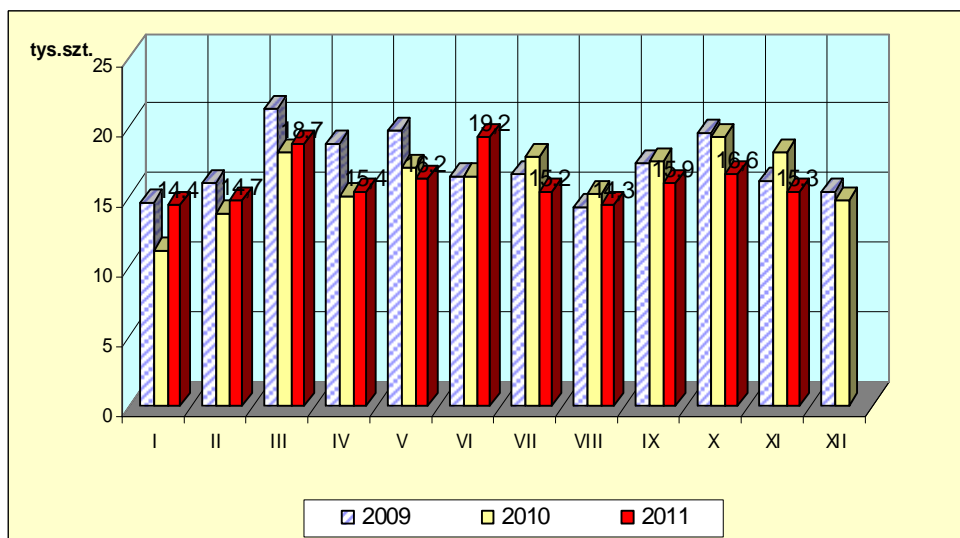
c) byki



d) krowy



e) jałówki



Departament Rynków Rolnych

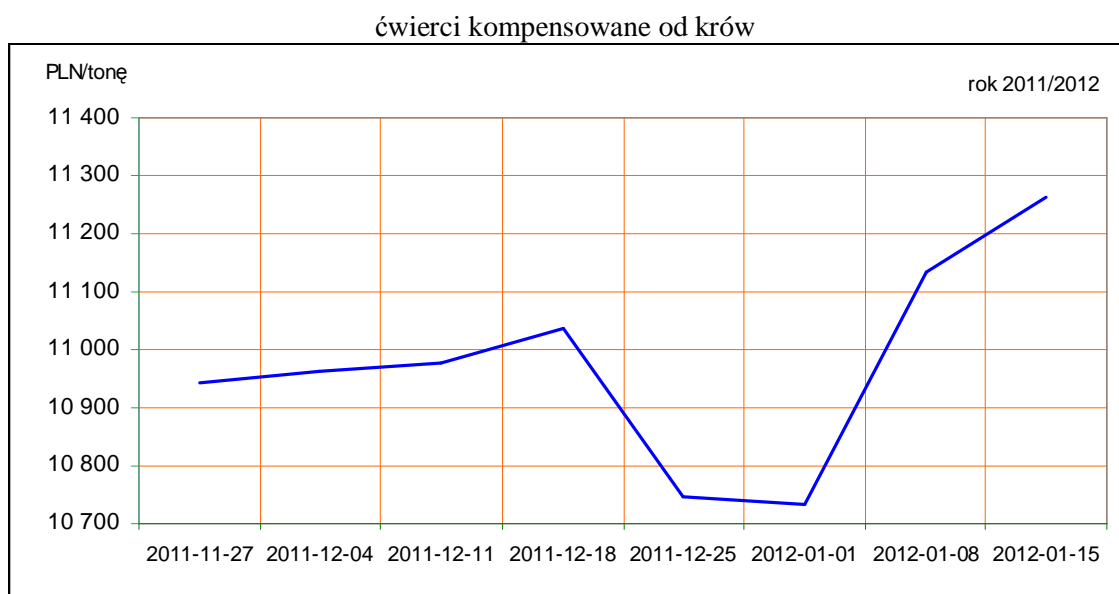
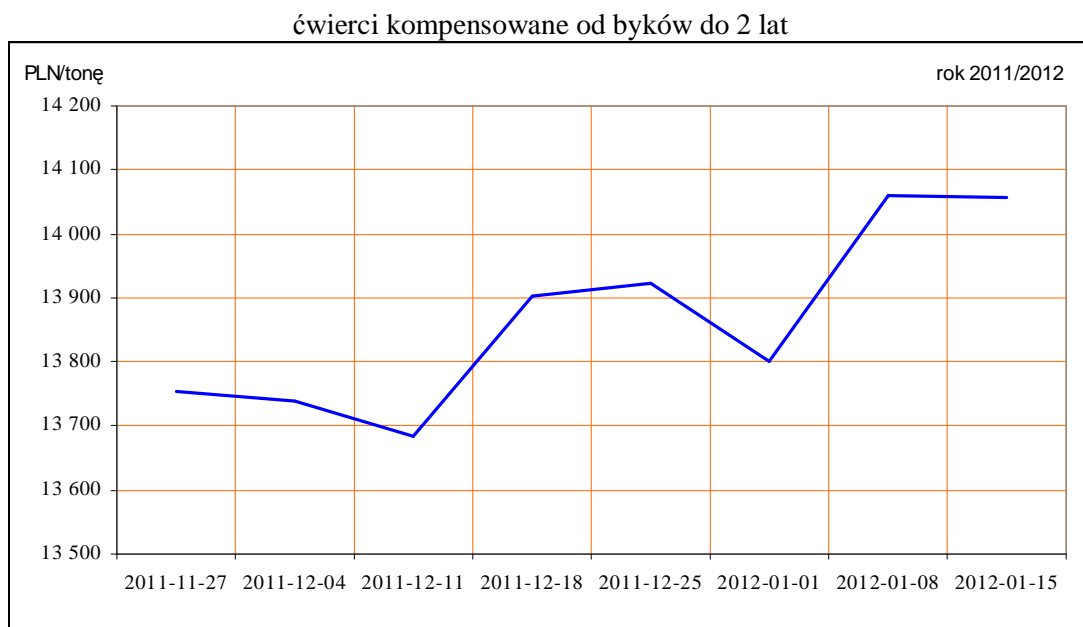
1. Ceny sprzedaży wołowiny w zakładach mięsnych

Tablica 10. Średnie ceny i struktura sprzedaży ćwierci wołowych w ubojniach bydła na rynek wewnętrzny dla Polski oraz wg makroregionów

TOWAR	CENA [zł/tona]			Struktura sprzedaży			Wielkość sprzedaży zmiana tyg. [%]**
	2012-01-15	2012-01-08	Zmiana tyg. [%]	2012-01-15	2012-01-08	Zmiana tyg. [%]	
POLSKA							
Ćwierci od byków do 2 lat - OGÓLEM	14 106	14 082	0,2	100,00	100,00	--	87,98
ćwierci przednie	12 077	11 693	3,3	1,19	3,29	-63,88	-32,09
ćwierci tylne	18 806	18 802	0,0	1,51	2,09	-27,75	35,81
ćwierci kompensowane	14 058	14 060	0,0	97,30	94,61	2,84	93,31
Ćwierci od krów rzeźnych - OGÓLEM	11 250	11 124	1,1	100,00	100,00	--	80,47
ćwierci przednie	6 491	7 307	-11,2	0,26	0,20	29,02	132,84
ćwierci tylne	--	--	--	0,00	0,00		
ćwierci kompensowane	11 262	11 132	1,2	99,74	99,80	-0,06	80,36
CENTRALNY							
Ćwierci od byków do 2 lat - OGÓLEM	14 137	13 914	1,6	100,00	100,00	--	81,76
ćwierci przednie	13 359	12 493	6,9	0,76	1,94	-60,83	-28,80
ćwierci tylne	15 622	14 900	4,8	0,72	1,05	-31,37	24,75
ćwierci kompensowane	14 133	13 932	1,4	98,52	97,01	1,56	84,59
Ćwierci od krów rzeźnych - OGÓLEM	10 971	10 928	0,4	100,00	100,00	--	121,38
ćwierci przednie	6 491	7 307	-11,2	0,72	0,68	5,17	132,84
ćwierci tylne	--	--	--	0,00	0,00		
ćwierci kompensowane	11 003	10 953	0,5	99,28	99,32	-0,04	121,31
PÓLUDNIOWY							
Ćwierci od byków do 2 lat - OGÓLEM	14 028	14 225,1	-1,4	100,00	100,00	--	93,92
ćwierci przednie	11 587	11 406	1,6	1,99	5,77	-65,59	-33,27
ćwierci tylne	19 626	19 922	-1,5	2,78	3,87	-28,33	38,99
ćwierci kompensowane	13 916	14 161	-1,7	95,24	90,36	5,40	104,40
Ćwierci od krów rzeźnych - OGÓLEM	11 487	11 490	0,0	100,00	100,00	--	52,18
ćwierci przednie	--	--	--	0,00	0,00		
ćwierci tylne	--	--	--	0,00	0,00		
ćwierci kompensowane	11 487	11 490	0,0	100,00	100,00	0,00	52,18
PÓLNOCNY							
Ćwierci od byków do 2 lat - OGÓLEM	14 257	14 190	0,5	100,00	100,00	--	90,12
ćwierci przednie	--	--	--	0,00	0,00		
ćwierci tylne	--	--	--	0,00	0,00		
ćwierci kompensowane	14 257	14 190	0,5	100,00	100,00	0,00	90,12
Ćwierci od krów rzeźnych - OGÓLEM	11 285	10 623	6,2	100,00	100,00	--	85,15
ćwierci przednie	--	--	--	0,00	0,00		
ćwierci tylne	--	--	--	0,00	0,00		
ćwierci kompensowane	11 285	10 623	6,2	100,00	100,00	0,00	85,15

* - z uwagi na ustawowy obowiązek nieidentyfikacji danych, ceny nie podano.

Rys. 11. Średnie ceny sprzedaży ćwierci wołowych kompensowanych na rynku wewnętrznym.



Tablica 11. Średnie ceny sprzedaży elementów mięsa wołowego z przeznaczeniem na rynek wewnętrzny dla Polski oraz w makroregionach w okresie 9-15.01.2012

Makroregion	Cena sprzedaży [zł/tonę]		Tygodniowa zmiana ceny [%]	
	rostbef z/k	udziec b/k	rostbef z/k	udziec b/k
Ogółem kraj	24192	23434	2,6	-5,3
Południowo-zachodni	23563	28090	0,9	-0,5
Wielkopolski	28599	24457	-2,5	-1,3
Północno-zachodni	23591	30470	3,5	5,7
Północno-wschodni	26152	26621	0,5	1,8

Departament Rynków Rolnych

Mazowiecko-lódzki	24529	21338	23,8	5,2
Kujawski	21341	34840	6,0	14,2
Wschodni-dolny	25733	25019	0,6	-3,5
Południowo-środkowy	21263	21988	-1,4	-8,4

*- z uwagi na ustawy o obowiązkach nieidentyfikacji danych, ceny nie podano., b.d. – brak danych

2. Ceny wołowiny na krajowych giełdach towarowych

Tablica 12. Ceny zawartych transakcji giełdowych na mięso wołowe

Towar	Parametry jakościowe	Data	Giełda	Cena (zł/t)	Ilość (t)	Lokalizacja	Pochodzenie przeznaczenie	Zmiana ceny w %
MIĘSO WOŁOWE								

Objaśnienia: lc. - loco, fr. - franco, mag. - magazyn sprzedającego, gr. - granica, imp. - import, skl. cel. - skład celny
Współpracujemy z następującymi giełdami towarowymi:

1. Giełda Paliwowo-Rolna „Rol-Petrol” w Łodzi („*Rol-Petrol*”-Łódź) tel. (042) 636-87-38, 636-60-94; 2. Warszawska Giełda Towarowa S.A. (*WGT-Warszawa*) tel. (022) 670-17-64, fax. 670-13-68.

3. Ceny bydła³ na targowiskach

Tablica 13. Średnie krajowe ceny bydła uzyskane w transakcjach targowiskowych*

Kategoria informacji	Tydzień**		Zmiana tygodniowa w %
	15.01.12	08.01.12	
<u>cielęta 60-100 kg</u>			
cena min. w zł/kg	9,50	9,00	5,6
cena max. w zł/kg	16,00	15,50	3,2
<i>cena średnia w zł/kg</i>	<i>12,10</i>	<i>11,38</i>	<i>6,3</i>
szacunkowa podaż w szt	229	107	114,0
szacunkowa sprzedaż w szt	181	82	120,7
wsk. warunków atmosferycznych *	2,14	2,30	
<u>młode bydło opasowe</u>			
cena min. w zł/kg	4,80	4,80	0,0
cena max. w zł/kg	8,00	7,50	6,7
<i>cena średnia w zł/kg</i>	<i>7,06</i>	<i>6,67</i>	<i>5,8</i>
szacunkowa podaż w szt	41	47	-12,8
szacunkowa sprzedaż w szt	27	24	12,5
wsk. warunków atmosferycznych *	2,40	2,33	
<u>krowy wybrakowane</u>			
cena min. w zł/kg	3,80	3,80	0,0
cena max. w zł/kg	4,50	4,50	0,0
<i>cena średnia w zł/kg</i>	<i>4,22</i>	<i>4,13</i>	<i>2,2</i>
szacunkowa podaż w szt	295	307	-3,9
szacunkowa sprzedaż w szt	233	231	0,9
wsk. warunków atmosferycznych *	2,50	2,50	

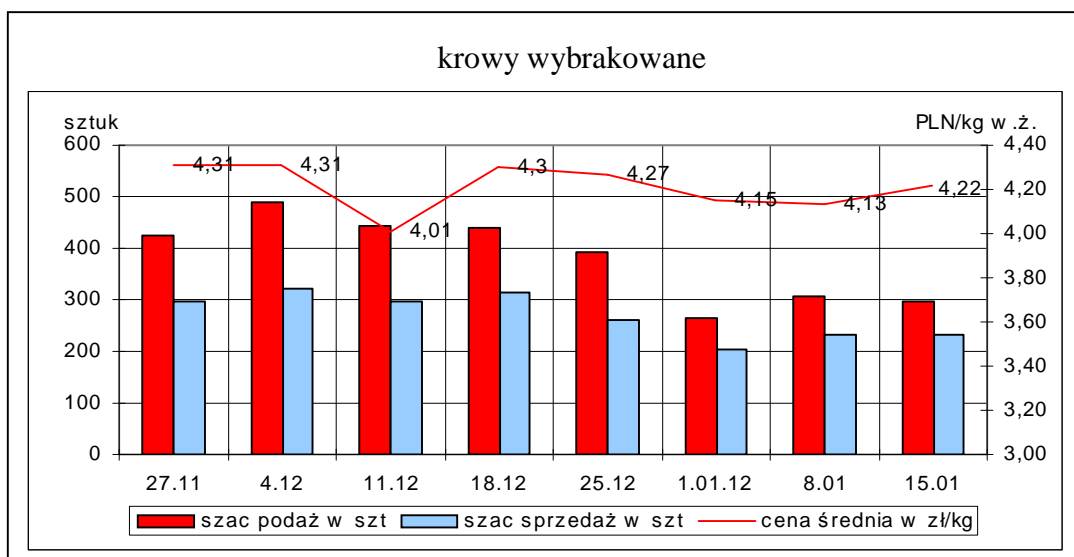
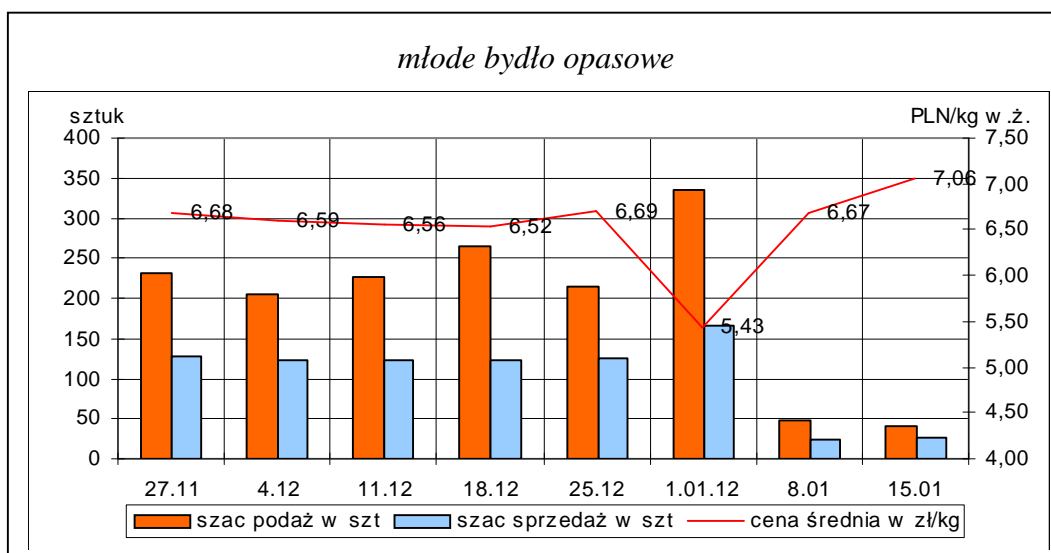
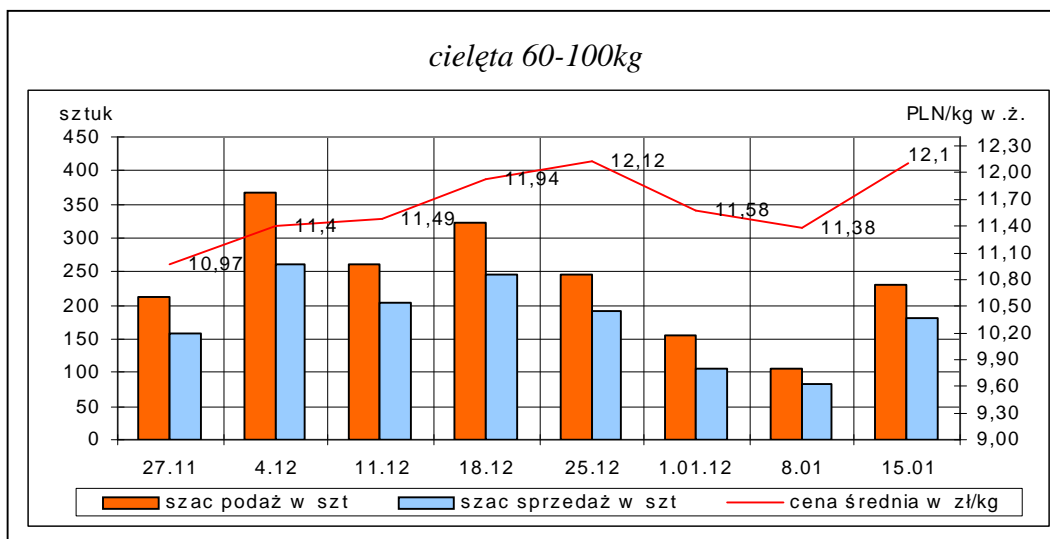
*- wsk. war. atmosferycznych zawiera się między liczbą 1 a 3 i jest średnią arytmetyczną z zanotowanych na targowiskach w dniu badań, jednego z trzech stopni pogody: 1-zła, 2-przeciętna i 3-dobra.

**-ostatni dzień badanego tygodnia,

Uwaga! Tablice zawierające dane z cenami i obrotami bydła w handlu targowiskowym wg województw oraz dla każdego targowiska zawarte są w wydaniu EXCEL-owskim biuletynu.

³ - dla kategorii bydła występującego w cyklu produkcyjnym żywca wołowego

Rys. 12. Ceny bydła w handlu targowiskowym oraz poziom sprzedaży w roku 2011/2012



Metodyka badań targowiskowych

Notowania cen bydła na targowiskach realizowane są w 13 województwach w kraju (oprócz ⁴: lubuskiego, opolskiego i zachodnio-pomorskiego) na maksymalnie 90 reprezentatywnych targowiskach.

Pod pojęciem targowisko rozumiany jest zorganizowany rynek lokalny, którego dominującymi uczestnikami są okoliczni producenci rolni.

Prezentowane ceny są cenami średnimi arytmetycznymi obliczonymi z odnotowanej liczby zawartych transakcji, tylko dla bydła w określonym wieku i przedziale wagowym:

1. cielęta do chowu lub na rzeź o wadze 60 – 100 kg, zarówno buhajki jak i jałówki,
2. młode bydło opasowe do 1 roku o wadze 200 – 300 kg,
3. krowy wybrakowane po selekcji i starsze powyżej 6 lat

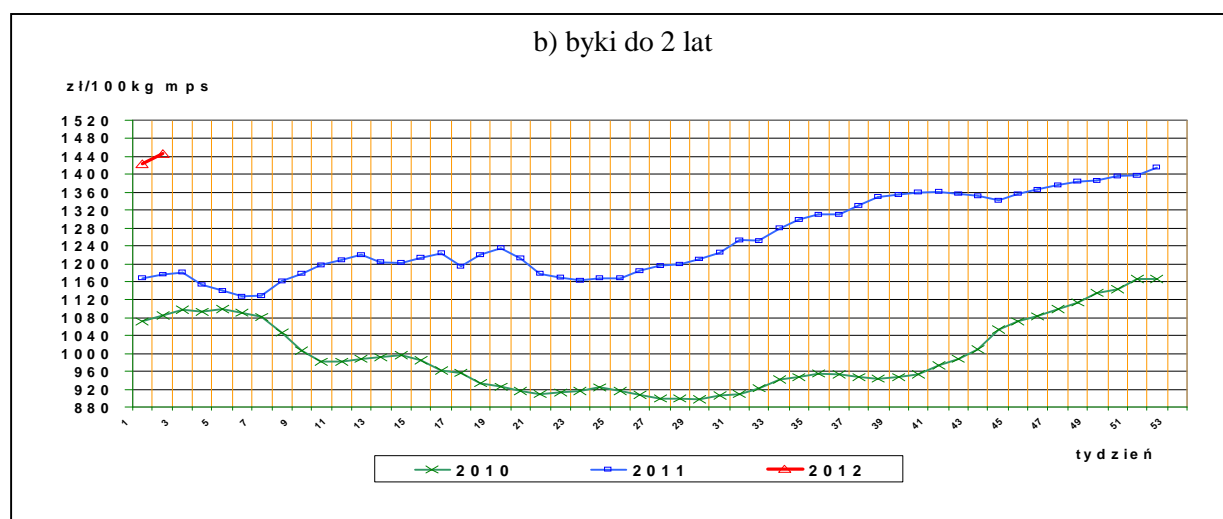
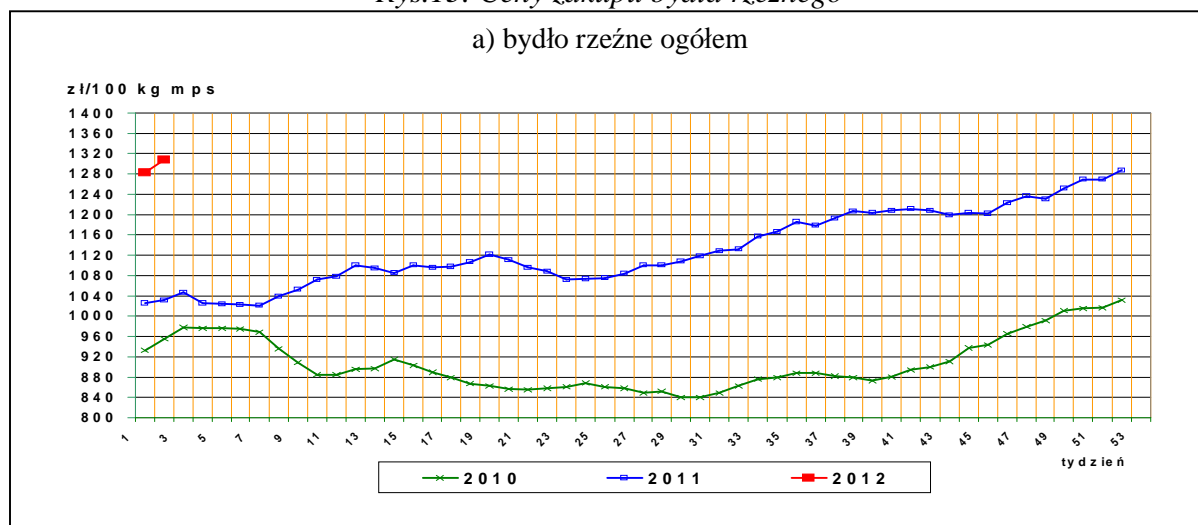
Zestawienie cen dotyczy ostatniego tygodnia, natomiast na poszczególnych targowiskach badania cen dokonywane są raz w tygodniu, raz na dwa tygodnie lub raz w miesiącu (w zwyczajowo przyjęty dzień targowy lub w jeden z kilku dni targowych).

Obroty na większości tych rynków mają charakter lokalny. Ceny notowane są już nawet przy pojedynczej transakcji każdej z w/w kategorii bydła.

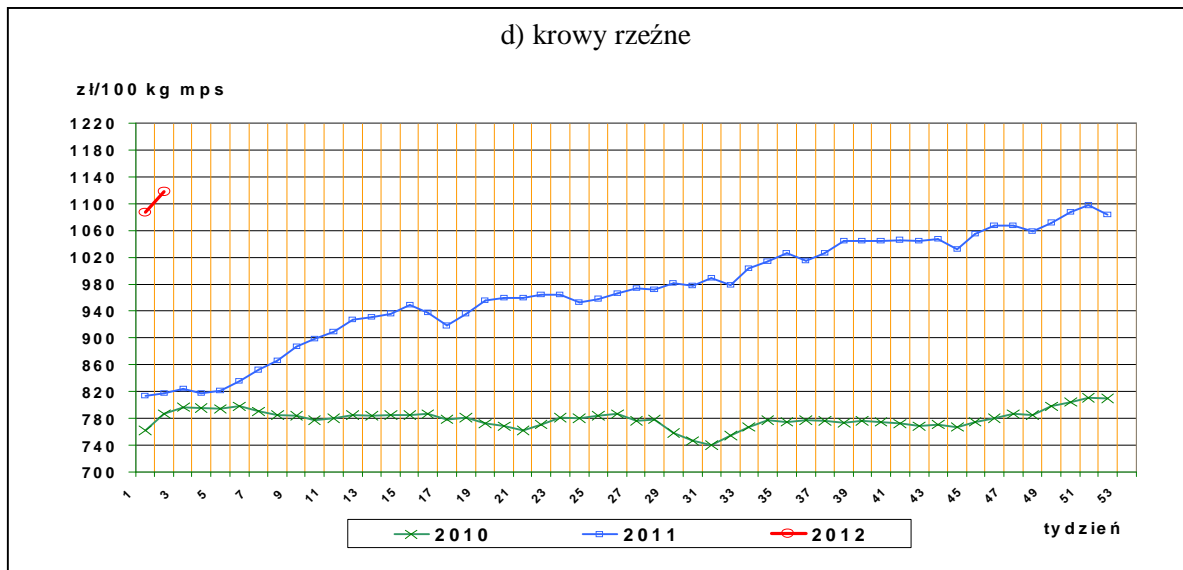
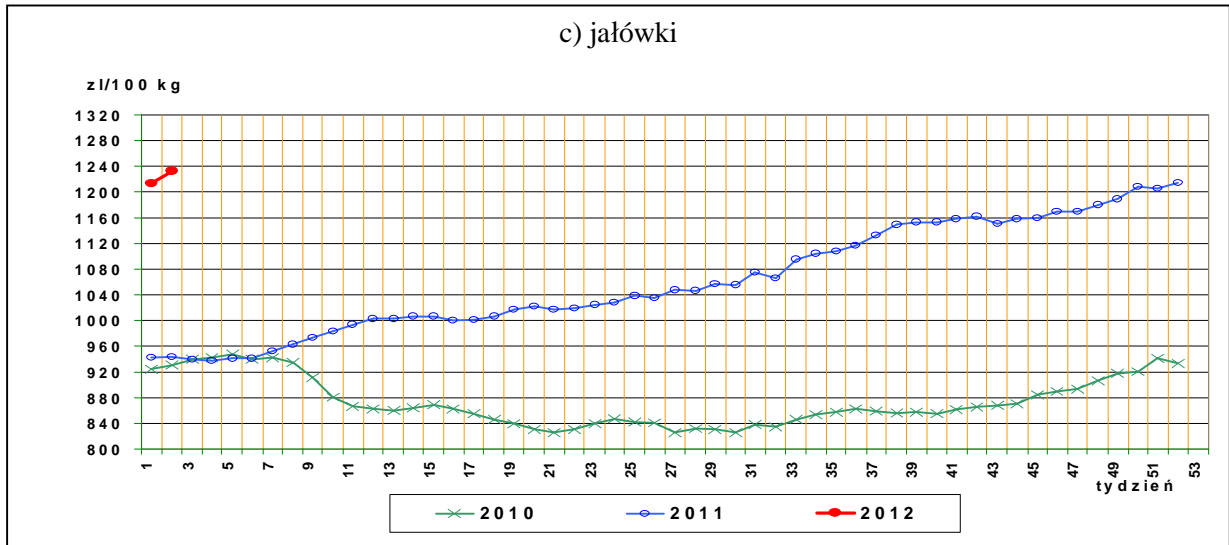
Notowań cen dokonują pracownicy Ośrodków Doradztwa Rolniczego

III. Graficzna prezentacja cen w roku 2012 na tle lat 2011 i 2010

Rys.13. Ceny zakupu bydła rzeźnego



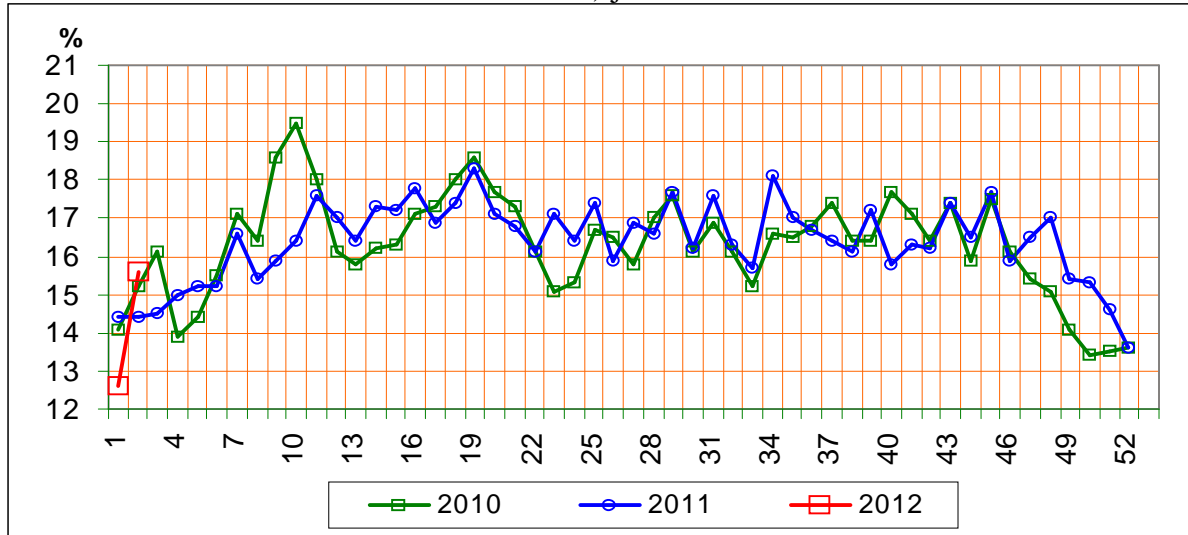
⁴ w w/w województwach bydło w handlu targowiskowym nie występuje bądź ma charakter incydentalny



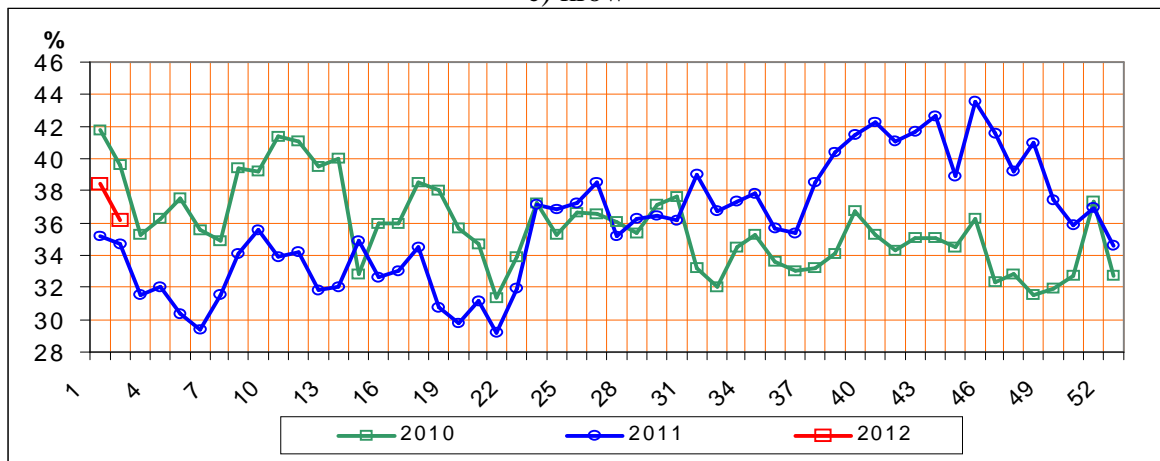
Rys.14. Struktura uboju bydła rzeźnego w Polsce



b) jałówek

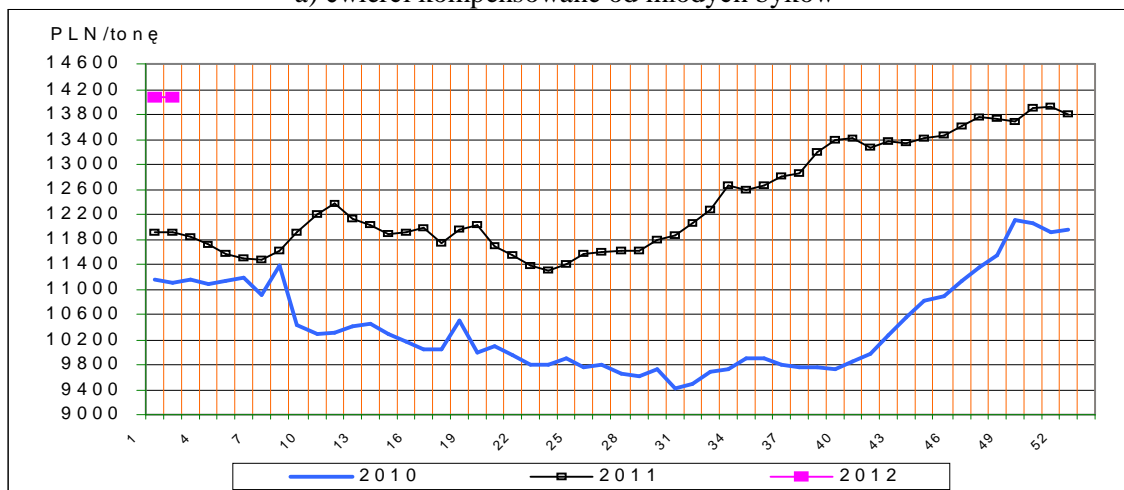


c) krów



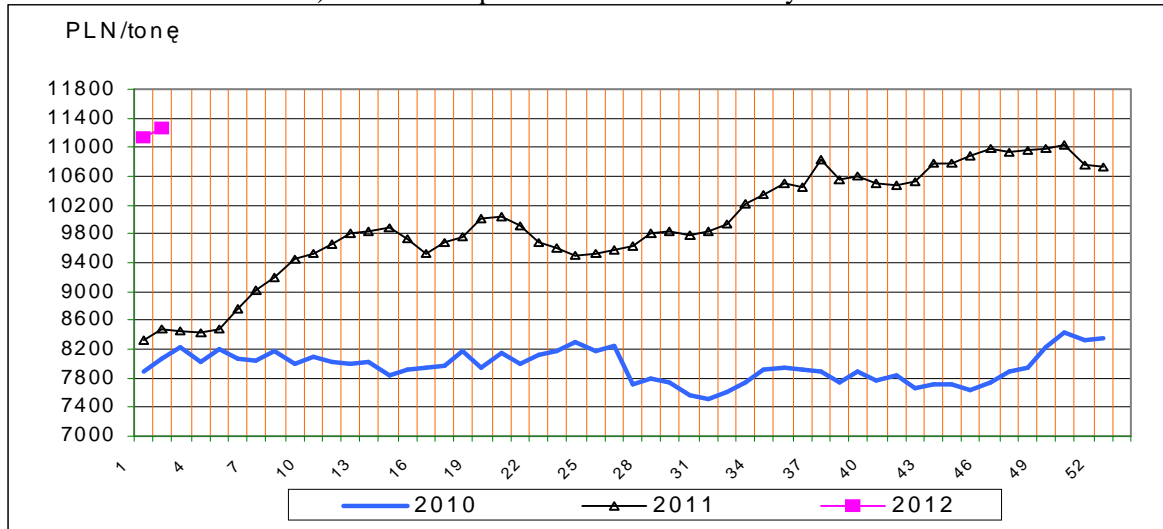
Rys.15. Ceny sprzedaży ćwierci wołowych w zakładach mięsnych

a) ćwierci kompensowane od młodych byków



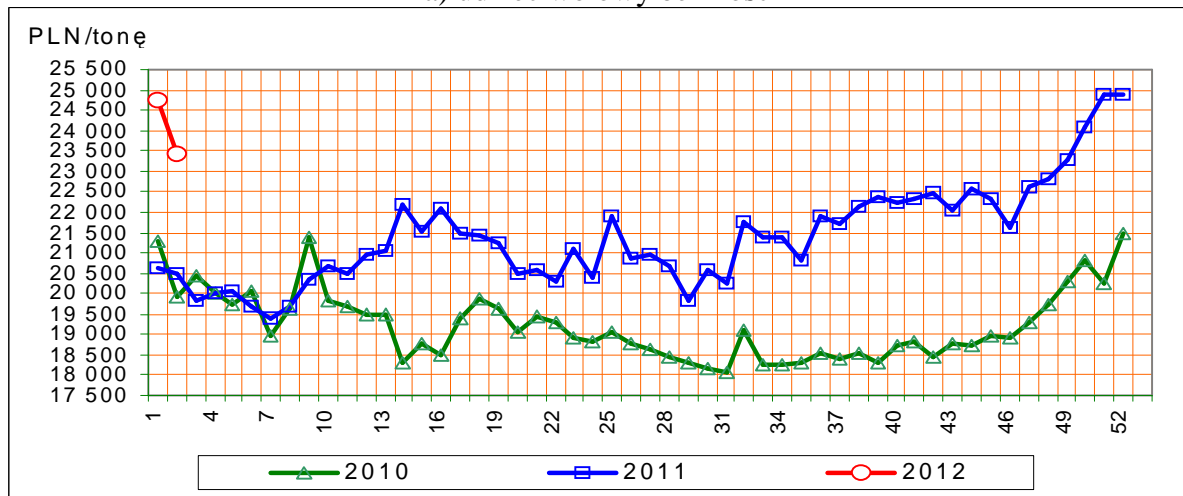
Departament Rynków Rolnych

b) ćwierci kompensowane od krów rzeźnych

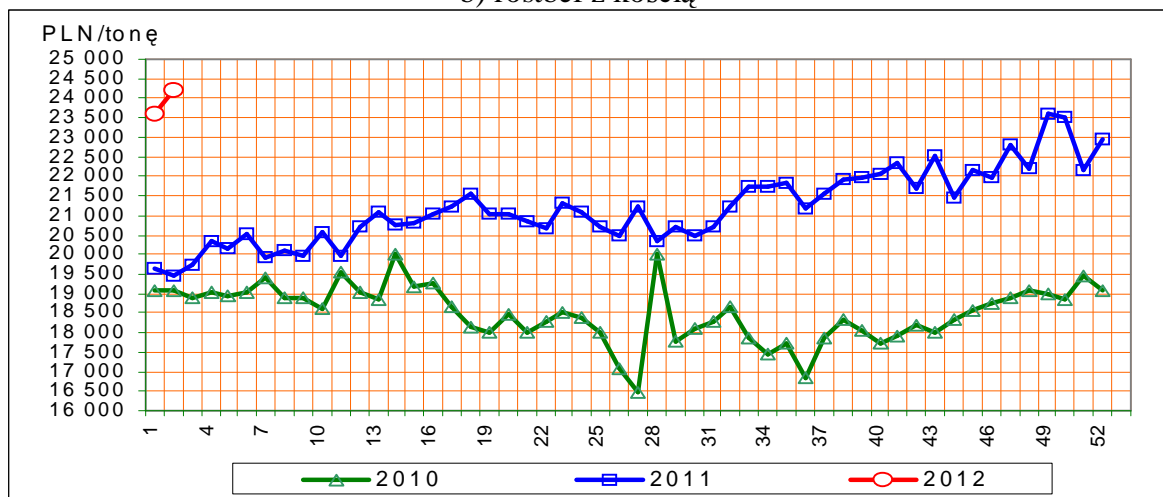


Rys.16. Ceny sprzedaży elementów wołowiny

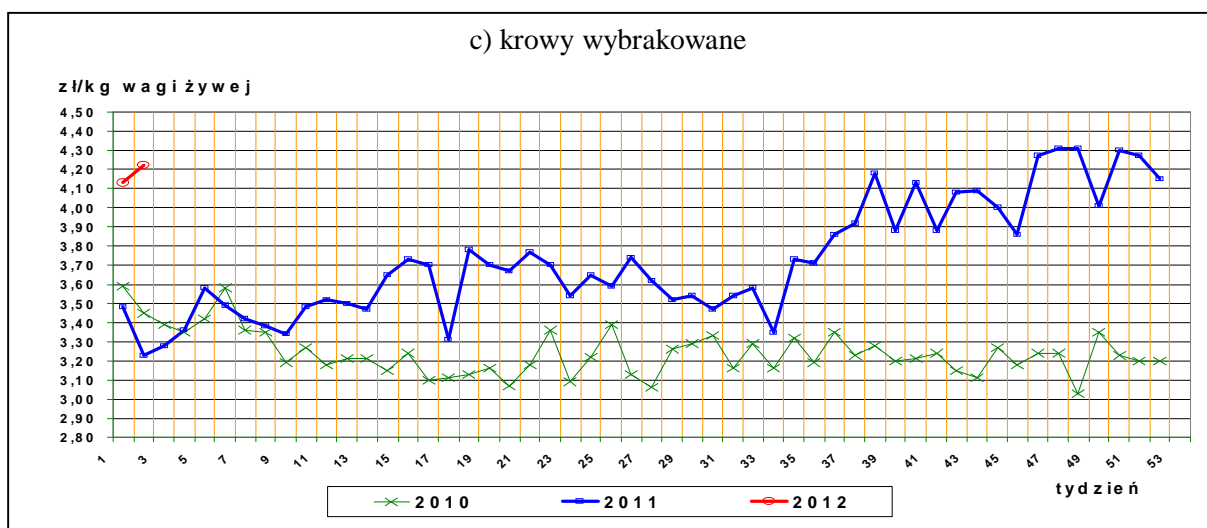
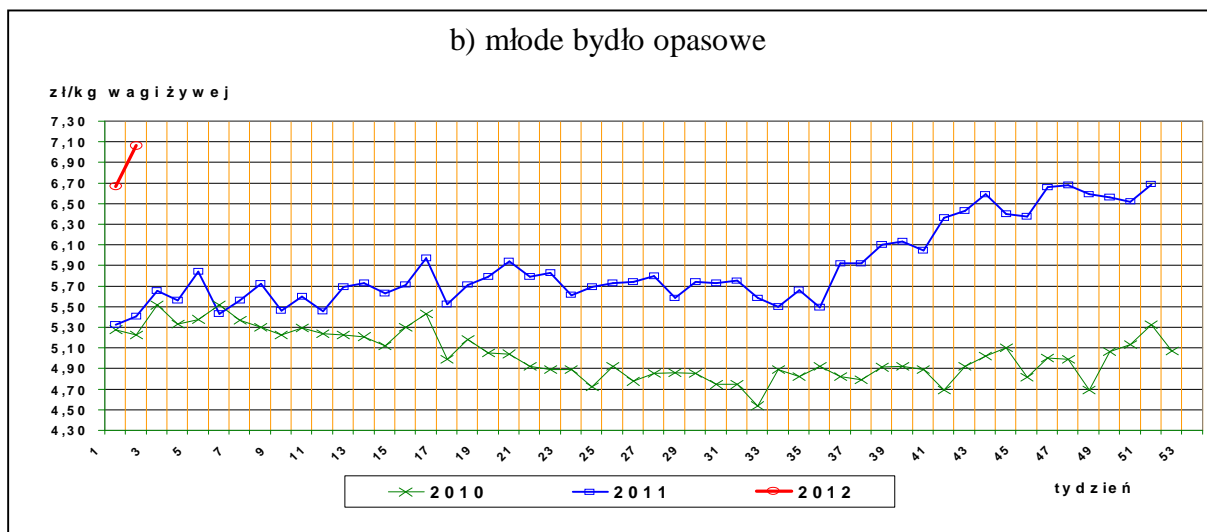
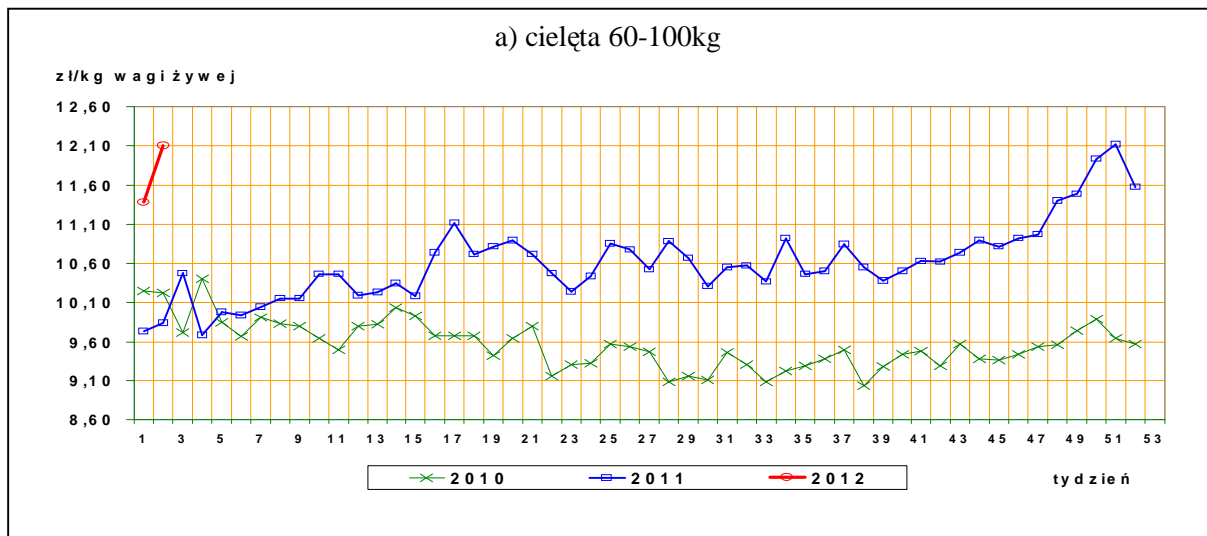
a) udziec wołowiny bez kości



b) rostbef z kością



Rys17. Ceny bydła na targowiskach



Departament Rynków Rolnych

IV. Analiza handlu zagranicznego wołowiną

Informacje dotyczące zasad i procedur handlu zagranicznego na rynku wołowiny i cielęciny można odnaleźć na stronie internetowej Agencji Rynku Rolnego, pod adresem:

http://www.arr.gov.pl/index.php?option=com_content&view=article&id=41&Itemid=46

1. Dopłaty eksportowe Unii Europejskiej do wołowiny*

Tablica 14. Dopłaty eksportowe Unii Europejskiej do wołowiny i żywca wołowego (poziom subsydiów obowiązujący od 2 września 2011 roku, wg rozporządzenia Komisji Europejskiej (WE) Nr 945/2011.

Euro/100kg

Kategoria mięsa	Kod produktu	Kierunek eksportu	
		Kraje przeznaczenia**	Kraje przeznaczenia***
<i>Mięso świeże lub chłodzone</i>			
tusze ze zw. płci męskiej	0201 10 00 9130	24,40	14,40
ćwiartki przednie ze zw. płci męskiej	0201 20 30 9110	18,30	10,80
ćwiartki zadnie ze zw. płci męskiej	0201 20 50 9110	30,50	17,90
Mięso drobne świeże o zaw. pow.78% mięsa	0201 30 00 9060	11,30	3,80
Mięso drobne mrożone o zaw. pow. 78% mięsa	0202 30 90 9200	11,30	3,80

Euro/100kg

Kategoria bydła	Kod produktu	Kierunek eksportu
<i>Bydło hodowlane czystej rasy</i>		
jałówki od 250 kg do 30 miesięcy	0102 10 10 9140	12,90 Euro do wszystkich miejsc przeznaczenia (państw trzecie, inne terytoria, zaopatrzenie i miejsce przeznaczenia uważane za wywóz ze Wspólnoty)
Krowy od 250 kg do 30 miesięcy	0102 10 30 9140	

*- źródło : FAMMU/FAPA

***) Turcja, Ukraina, Białoruś, Mołdowa, Rosja, Gruzja, Armenia, Azerbejdżan, Kazachstan, Turkmenia, Uzbekistan, Tadżykistan, Kirgizja, Maroko, Algieria, Tunezja, Libia, Liban, Syria, Irak, Iran, Izrael, Zachodni Brzeg Jordanu/Strefa Gazy, Jordania, Arabia Saudyjska, Kuwejt, Bahrajn, Katar, Zjednoczone Emiraty Arabskie, Oman, Jemen, Pakistan, Sri Lanka, Myanmar (Birma), Tajlandia, Wietnam, Indonezja, Filipiny, Chiny, Korea Północna, Hongkong, Sudan, Mauretania, Mali, Burkina Faso, Niger, Czad, Republika Zielonego Przylądka, Senegal, Gambia, Gwinea Bissau, Gwinea, Sierra Leone, Liberia, Wybrzeże Kości Słoniowej, Ghana, Togo, Benin, Nigeria, Kamerun, Republika Środkowoafrykańska, Gwinea Równikowa, Wyspy Świętego Tomasza i Książęca, Gabon, Kongo, Kongo (Republika Demokratyczna), Ruanda, Burundi, Wyspa Świętej Heleny z przyległościami, Angola, Etiopia, Erytrea, Dżibuti, Somalia, Uganda, Tanzania, Seszele z przyległościami, Brytyjskie Terytorium Oceanu Indyjskiego, Mozambik, Mauritius, Komory, Majotta, Zambia, Malawi, Republika Południowej Afryki, Lesotho i Egipt.

****) Albania, Chorwacja, Bośnia i Hercegowina, Serbia, Kosowo, Czarnogóra, Była Jugosłowiańska Republika Macedonii.

Departament Rynków Rolnych

Tablica 15. Polski handel zagraniczny końmi oraz mięsem końskim, bydłem żywym oraz mięsem wołowym w okresie I-XI 2011r. *(dane tymczasowe, mogą ulec zmianie)*

a) eksport/ wywóz

CN	Nazwa towaru	EKSPORT/WYWÓZ			
		Wartość [tys. EUR]		Wolumen [tony]	
		I-XI 2010r.	I-XI 2011r.	I-XI 2010r.	I-XI 2011r.
0101	Konie żywe	21 200	20 615	11 482	10 071
0102	Bydło żywe	97 009	94 482	41 336	37 727
0201	Mięso wołowe świeże lub chłodzone	563 520	628 072	211 433	205 348
0202	Mięso wołowe mrożone	97 215	113 324	37 921	36 714
0205	Mięso końskie	29 292	30 255	11 139	10 844

b) import

CN	Nazwa towaru	IMPORT/PRZYWÓZ			
		Wartość [tys. EUR]		Wolumen [tony]	
		I-XI 2010r.	I-XI 2011r.	I-XI 2010r.	I-XI 2011r.
0101	Konie żywe	1 290	1 353	609	825
0102	Bydło żywe	13 727	17 313	6 637	7 961
0201	Mięso wołowe świeże lub chłodzone	21 986	23 435	7 581	7 250
0202	Mięso wołowe mrożone	12 189	12 504	5 162	4 666
0205	Mięso końskie	121	107	61	59

c) saldo

CN	Nazwa towaru	SALDO	
		Wartość [tys. EUR]	
		I-XI 2010r.	I-XI 2011r.
0101	Konie żywe	19 910	19 262
0102	Bydło żywe	83 282	77 169
0201	Mięso wołowe świeże lub chłodzone	541 534	604 636
0202	Mięso wołowe mrożone	85 027	100 820
0205	Mięso końskie	29 171	30 148

Tablica 16. Kierunki, wolumen oraz **ceny eksportu/wywozu** bydła żywego oraz wołowiny z Polski w okresie I-XI 2011r. *(dane wstępne)*.

a) bydło żywe ogółem (CN 0102)

Kraj	Wartość [tys. EUR]	Wolumen [szt.]	EUR/kg
Niderlandy	23 383	126 332	2,99
Włochy	30 339	98 592	2,85
Chorwacja	9 070	27 015	2,47
Hiszpania	4 924	26 195	2,48
Bośnia i Hercegowina	3 751	16 421	2,34
Litwa	10 226	14 131	1,47

Departament Rynków Rolnych

Belgia	1 768	9 172	3,24
Grecja	4 910	5 076	2,18
Węgry	1 105	1 342	2,15
Rosja	2 355	1 313	3,34
Uzbekistan	1 006	665	3,22
Niemcy	534	577	2,06
Słowenia	561	483	2,88
Słowacja	202	348	2,40
Turcja	167	273	3,08
Rumunia	94	164	2,09
Estonia	19	117	1,94
Republika Czeska	33	34	1,96
Ukraina	35	23	3,51
OGÓLEM	94 482	328 273	2,50

b) bydło żywe do 80kg - cielęta (CN 01029005)

Kraj	Wartość [tys. EUR]	Wolumen [szt.]	EUR/kg
Niderlandy	22 770	125 065	3,04
Włochy	19 208	76 858	3,47
Hiszpania	4 716	25 369	2,48
Belgia	1 768	9 172	3,24
Bośnia i Hercegowina	1 116	6 148	2,35
Chorwacja	263	1 740	2,65
Litwa	213	1 243	2,87
Estonia	19	117	1,94
Grecja	0,2	2	1,13
OGÓLEM	50 073	245 714	3,10

c) mięso wołowe świeże, chłodzone (CN 0201)

Kraj	Wartość [tys. EUR]	Wolumen [ton]	EUR/kg
Turcja	168 920	59 020	2,86
Włochy	118 385	35 936	3,29
Niderlandy	85 831	33 490	2,56
Niemcy	88 145	29 674	2,97
Hiszpania	42 729	12 902	3,31
Francja	20 447	5 302	3,86
Republika Czeska	17 749	4 202	4,22
Słowacja	10 816	3 482	3,11
Rosja	7 903	3 250	2,43
Dania	10 241	3 010	3,40
Izrael	9 184	2 259	4,07
Macedonia	5 377	2 044	2,63
Wielka Brytania	8 282	1 475	5,61
Grecja	3 367	1 054	3,19
Węgry	3 303	902	3,66
Austria	2 547	857	2,97

Departament Rynków Rolnych

Szwecja	3 585	806	4,45
Belgia	2 819	679	4,15
Egipt	1 755	614	2,86
Uzbekistan	2 265	581	3,90
Finlandia	3 175	499	6,36
Kosowo	1 300	481	2,70
Irlandia	1 810	352	5,15
Litwa	1 037	341	3,04
Rumunia	1 048	336	3,12
Portugalia	1 484	307	4,84
Łotwa	988	270	3,65
Estonia	881	249	3,54
Chorwacja	633	227	2,78
Bułgaria	473	206	2,29
Bośnia i Hercegowina	458	175	2,61
Iran	600	172	3,50
Słowenia	133	42	3,14
Kazachstan	114	36	3,19
Angola	35	23	1,52
Cypr	56	21	2,71
Hongkong	25	19	1,37
Malta	60	13	4,61
Norwegia	3,6	0,3	13,85
Antarktyda	0,5	0,1	6,68
OGÓLEM	628 072	205 348	3,06

d) mięso wołowe mrożone (CN 0202)

Kraj	Wartość [tys. EUR]	Wolumen [ton]	EUR/kg
Włochy	14 652	4 386	3,34
Rosja	9 444	3 794	2,49
Niemcy	9 275	3 087	3,00
Kazachstan	8 019	3 004	2,67
Szwecja	10 309	2 388	4,32
Bułgaria	4 186	1 728	2,42
Francja	4 634	1 427	3,25
Niderlandy	3 393	1 412	2,40
Izrael	6 575	1 409	4,67
Wielka Brytania	4 558	1 368	3,33
Dania	4 778	1 294	3,69
Uzbekistan	4 607	1 201	3,83
Grecja	3 801	1 000	3,80
Litwa	1 860	799	2,33
Hiszpania	1 974	794	2,49
Węgry	1 639	784	2,09
Austria	2 080	696	2,99
Estonia	1 542	605	2,55
Irlandia	2 001	579	3,45
Majotta	1 051	485	2,17
Belgia	1 213	453	2,68
Republika Czeska	1 543	419	3,68
Rumunia	938	379	2,48

Departament Rynków Rolnych

Malta	1 411	374	3,77
Słowacja	1 094	370	2,95
Macedonia	772	301	2,56
Egipt	818	297	2,75
Cypr	993	295	3,37
Bośnia i Hercegowina	526	263	2,00
Łotwa	426	187	2,28
Iran	530	159	3,34
Finlandia	624	126	4,94
Chorwacja	341	124	2,76
Turcja	720	101	7,14
Ghana	39	97	0,41
Wybrzeże Kości Słoniowej	43	97	0,45
Tadżykistan	185	72	2,58
Kosowo	71	48	1,46
Hongkong	38	46	0,82
Zambia	22	46	0,48
Armenia	61	40	1,52
Słowenia	194	39	4,98
Portugalia	93	31	3,02
Komory	48	23	2,07
Angola	29	23	1,25
Liberia	19	23	0,85
Bermudy	24	9	2,54
Antyle Niderlandzkie	18	8	2,27
Norwegia	0,39	0,04	10,81
OGÓLEM	113 324	36 714	3,09

Tablica 17. Kierunki, wolumen oraz **ceny importu/przywozu** bydła żywego oraz wołowiny do Polski w okresie I-XI 2011r. (dane wstępne).

a) bydło żywe ogółem (CN 0102)

Kraj	Wartość [tys. EUR]	Wolumen [szt.]	EUR/szt
Litwa	1 213	5 709	212
Niemcy	7 902	5 331	1 482
Słowacja	2 613	4 756	549
Republika Czeska	2 191	1 903	1 151
Niderlandy	1 418	1 002	1 415
Belgia	930	676	1 376
Rumunia	184	569	324
Dania	512	361	1 419
Estonia	103	156	660
Francja	191	106	1 799
Węgry	55	36	1 530
OGÓLEM	17 313	20 605	840

b) bydło żywe do 80kg (cielęta) CN 01029005)

Kraj	Wartość [tys. EUR]	Wolumen [szt.]	EUR/szt
Litwa	11 200	5 390	208

Departament Rynków Rolnych

Rumunia	865	258	335
Niemcy	650	214	304
OGÓLEM	12 716	5 862	217

c) mięso wołowe świeże, chłodzone (CN 0201)

Kraj	Wartość [tys. EUR]	Wolumen [ton]	EUR/kg
Irlandia	10 892	2 724	4,00
Republika Czeska	3 730	1 320,2	2,83
Słowacja	2 029	1 045,6	1,94
Niemcy	2 392	847	2,82
Litwa	1 501	500	3,00
Wielka Brytania	1 307	466	2,81
Niderlandy	575	110	5,24
Dania	298	109	2,73
Austria	181	46	3,91
Włochy	70	23	3,05
Francja	61	23	2,67
Hiszpania	161	17	9,20
Argentyna	171	8,6	19,88
Węgry	34	7,8	4,36
Brazylia	17	1,2	14,14
Stany Zjednoczone Ameryki	16	0,7	21,46
Norwegia	0,7	0,1	10,60
Paragwaj	0,5	0,0	11,00
Urugwaj	0,3	0,02	13,52
Australia	1,5	0,02	91,06
Nowa Zelandia	0,2	0,01	26,63
OGÓLEM	23 435	7 250	3,23

d) mięso wołowe mrożone (CN 0202)

Kraj	Wartość [tys. EUR]	Wolumen [ton]	EUR/kg
Wielka Brytania	2 541	1 500	1,69
Republika Czeska	2 408	858	2,81
Irlandia	1 722	590	2,92
Niemcy	1 623	487	3,33
Niderlandy	1 090	335	3,26
Litwa	937	317	2,96
Belgia	336	161	2,09
Dania	682	142	4,79
Hiszpania	107	82	1,30
Łotwa	125	52	2,38
Austria	93	46	2,04
Nowa Zelandia	333	29	11,39
Francja	152	27	5,63
Słowacja	139	22	6,37
Argentyna	129	9,1	14,16
Rumunia	45,9	5,0	9,23
Cypr	25,3	3,7	6,90
Urugwaj	10,5	1,0	10,79

Departament Rynków Rolnych

Stany Zjednoczone Ameryki	4,4	0,3	15,06
Chiny	0,3	0,05	7,04
OGÓŁEM	12 504	4 666	2,68

V. Informacje statystyczne (dane GUS)

Tablica 18. Pogłowie bydła w Polsce

Lp.	Kategoria	Grudzień 2009		Czerwiec 2010	
		tys. szt. lub %	roczna zmiana [% lub pkt%]	tys. szt. lub %	roczna zmiana [%]
<i>Liczba bydła</i>					
	<i>Bydło ogółem</i>	5 590,2	+0,5%	5 724,0	+0,4%
	<i>cielęta do 1 roku</i>	1419,1	+2,6%	1456,8	-1,0%
	<i>bydło 1-2 lata</i>	1192,8	+9,0%	1243,9	+3,3%
	<i>bydło >2lat</i>	2978,3	-3,4%	3023,3	b.z.
	<i>krowy</i>	2678,2	-3,4%	2655,7	-1,2%
	<i>w tym: - mleczone</i>	2584,8	-4,2%	2538,2	-2,6%

Struktura stada w %

<i>Cielęta do 1 roku</i>	25,4	+0,5pkt %	25,5	-0,3pkt %
<i>Bydło 1-2 lata</i>	21,3	+1,6pkt%	21,7	+0,6pkt %
<i>Krowy</i>	47,9	-1,9pkt%	46,4	-0,8pkt %
<i>Bydło>2lat</i>	53,3	-2,1pkt%	6,4	-0,3pkt %

Lp.	Kategoria	Grudzień 2010		Czerwiec 2011	
		tys. szt. lub %	roczna zmiana [% lub pkt%]	tys. szt. lub %	roczna zmiana [%]
<i>Liczba bydła</i>					
	<i>Bydło ogółem</i>	5559,5	-0,5 pkt%	5761,9	+0,7%
	<i>cielęta do 1 roku</i>	1385,8	-2,4 pkt %	1481,4	+1,7%
	<i>bydło 1-2 lata</i>	1226,3	+2,8 pkt%	1299,5	+4,5%
	<i>bydło >2lat</i>	2947,4	-1,0 pkt%	2981,0	+1,4%
	<i>krowy</i>	2635,5	-1,4 pkt%	2626,0	-1,1%

Departament Rynków Rolnych

w tym: - mleczne	2528,8	-2,2 pkt%	2473,2
------------------	--------	-----------	--------

Struktura stada w %

Cielęta do 1 roku	24,9%	-0,5 pkt%	25,7%	+0,2pkt%
Bydło 1-2 lata	22,1%	+0,8 pkt%	22,6%	+0,9pkt%
Krowy	47,4%	-0,5pkt%	45,6%	-0,8pkt%
Bydło>2lat	53,0%	-0,3pkt%	6,1%	-1,1pkt%

Tablica 19. Ceny skupu oraz ceny targowiskowe bydła rzeźnego ogółem (bez cieląt) w 2011r. wg GUS* (lata 2004-2010 w wydaniu Excel)

2011	I	II	III	IV	V	VI	VII	VIII	IX	X	XI	XII	I-XII
cena skupu	5,23	5,33	5,71	5,75	5,80	5,65	5,52	5,87	5,96	6,00	6,11		
cena targowiskowa	5,11	5,23	5,27	5,51	5,52	5,46	5,35	5,38	5,69	5,85	5,79		

*- w zł/kg w.ż.

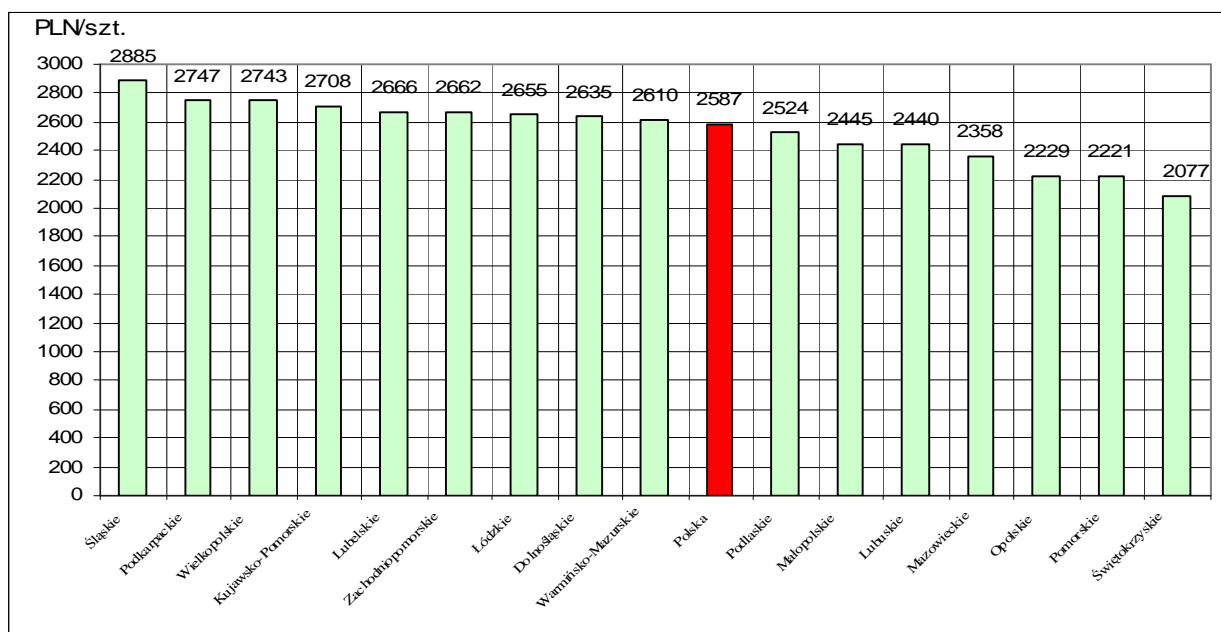
Tablica 20. Ceny skupu* krów rzeźnych w Polsce oraz wg województw oraz wg miesięcy w roku 2011

województwo/miesiąc	Styczeń	Luty	Marzec	Kwiecień	Maj	Czerwiec	Lipiec	Sierpień	Wrzesień	Październik	Listopad	Grudzień
	w zł za sztukę											
<i>olska</i>	1953,69	1982,89	2159,78	2143,18	2192,12	2234,46	2257,09	2377,16	2431,38	2499,67	2587,41	
dolnośląskie	1886,06	2107,52	2045,30	2120,94	2010,99	1910,68	2039,69	2444,39	2271,54	2459,08	2634,99	
łódzkie	2224,47	2192,67	2405,67	2412,97	2482,66	2456,12	2525,10	2633,38	2577,16	2588,21	2708,01	
kujawsko-Pomorskie	2089,42	2087,32	2238,16	2246,09	2232,84	2378,41	2357,62	2302,36	2458,27	2559,51	2666,20	
świętokrzyskie	1699,69	1667,54	1823,06	1725,36	1669,30	1637,34	1934,46	1865,78	1821,81	2114,59	2439,71	
śląskie	2048,82	1966,14	2176,05	2226,06	2175,85	2288,05	2149,66	2442,61	2401,88	2546,69	2655,03	
wielkopolskie	1803,63	1869,32	1908,54	2053,03	2031,57	2063,02	2126,52	2167,31	2386,19	2379,30	2445,36	
zachodniopomorskie	1752,15	1822,84	1963,72	1888,01	1922,81	2035,71	2139,75	2160,76	2236,77	2325,44	2357,70	
pomorskie	1834,50	1815,46	2153,61	1928,48	1961,70	1876,62	2062,04	1966,10	2201,74	2455,74	2228,97	
opolskie	1964,60	2215,04	2222,58	2393,70	2497,67	2415,37	2351,37	2431,82	2499,77	2623,46	2747,48	
świętomaryjskie	2058,16	2095,86	2258,27	2266,74	2351,86	2341,28	2388,26	2444,05	2493,53	2536,74	2523,64	
pomorskie	2021,23	2017,40	2283,63	2269,33	1761,42	2313,44	1962,77	2223,25	2193,63	2081,51	2221,07	
śląskie	1751,49	2059,33	1773,54	2090,05	2110,27	2229,45	1964,16	2903,53	2811,01	2838,04	2885,45	
świętokrzyskie	1639,18	1597,00	1741,27	1461,53	1728,30	1873,45	1894,78	1995,41	2072,30	2045,20	2076,67	
armiański-azurskie	2199,81	2119,91	2291,70	2379,71	2479,43	2518,66	2472,01	2507,23	2529,89	2585,59	2609,57	
wielkopolskie	1941,49	1986,59	2239,85	2223,38	2398,62	2337,92	2406,18	2490,35	2562,11	2655,65	2743,31	
zachodniopomorskie	1923,96	1937,87	2390,09	2259,60	2079,80	2140,06	2179,12	2249,45	2406,34	2098,02	2661,86	

wg siedziby producenta żywca –wstępne dane GUS

Rys. 18. Graficzny obraz cen skupu (płaconych producentom) krów rzeźnych w Polsce wg województw w listopadzie 2011r.*

Departament Rynków Rolnych



**Tabl. 21 Zestawienie monitorowanych danych w zakresie skupu z rynku wołowiny w latach 2003-2012
(wybrane fragmenty z bazy danych)**

a) ceny zakupu bydła rzeźnego w PLN/kg mpc w układzie miesięcznym, kwartalnym, półrocznym i rocznym.

	I	II	III	IV	V	VI	VII	VIII	IX	X	XI	XII
bydło ogółem	5,24	5,17	5,22	5,34	5,05	5,18	4,85	4,94	4,93	5,07	5,12	5,10
byki do 2 lat (A)	6,22	6,29	6,29	6,25	6,27	6,22	6,09	6,12	6,12	6,05	5,99	5,90
byki >2 lat (B)	6,07	6,03	5,96	5,79	5,71	6,09	6,27	6,13	5,93	5,95	5,77	5,81
wolce (C)	6,03	6,16	6,15	6,12	5,99	0,00	5,86	6,07	0,00	5,57	5,87	5,48
krowy (D)	3,46	3,39	3,38	3,27	3,30	3,27	3,27	3,44	3,74	4,02	3,87	3,76
jałówki (E)	5,92	5,97	5,96	5,88	5,89	5,84	5,70	5,68	5,59	5,57	5,56	5,50
2004												
												zł/kg mpc
	I	II	III	IV	V	VI	VII	VIII	IX	X	XI	XII
bydło ogółem	5,25	5,46	5,73	5,88	6,77	8,04	7,34	7,32	7,51	7,46	7,27	7,20
byki do 2 lat (A)	6,06	6,17	6,33	6,58	7,69	8,83	8,18	8,10	8,25	8,21	8,16	8,16
byki >2 lat (B)	6,12	6,22	6,32	6,31	7,71	9,02	8,10	8,10	8,08	8,32	8,11	8,15
wolce (C)	0,00	0,00	5,94	0,00	0,00	7,88	0,00	8,50	6,44	7,20	6,87	6,70
krowy (D)	3,85	4,35	4,74	5,07	5,80	7,48	6,47	6,60	6,92	6,86	6,57	6,32
jałówki (E)	5,56	5,65	5,84	6,01	6,69	7,77	7,15	7,04	7,20	7,27	7,18	7,10
2005												
												zł/kg mpc
	I	II	III	IV	V	VI	VII	VIII	IX	X	XI	XII
bydło ogółem	7,42	7,98	8,16	8,13	8,07	8,21	8,19	8,17	7,98	7,65	7,64	7,51
byki do 2 lat (A)	8,35	8,75	8,82	8,88	8,75	8,89	8,79	8,86	8,76	8,60	8,65	8,60
byki >2 lat (B)	8,32	8,54	8,71	8,83	8,71	8,71	8,63	8,69	8,65	8,56	8,58	8,49
wolce (C)	0,00	6,28	8,25	8,45	9,10	0,00	7,66	0,00	7,39	8,25	0,00	7,38
krowy (D)	6,64	7,24	7,48	7,42	7,40	7,51	7,42	7,42	7,13	6,63	6,56	6,28
jałówki (E)	7,29	7,59	7,70	7,73	7,81	7,73	7,66	7,72	7,61	7,48	7,47	7,37

Wykorzystanie możliwe z dokładnym podaniem źródła

Departament Rynków Rolnych

2006												zł/kg mpc
	I	II	III	IV	V	VI	VII	VIII	IX	X	XI	XII
bydło ogółem	7,70	8,08	8,21	8,27	8,34	8,49	8,22	8,15	8,32	8,10	7,88	7,91
byki do 2 lat (A)	8,86	9,12	9,29	9,33	9,36	9,46	9,25	9,11	9,26	9,07	8,98	8,91
byki >2 lat (B)	8,70	8,96	9,08	9,20	9,32	9,40	9,27	9,24	9,34	9,20	8,92	8,91
wolce (C)	7,28	6,37	7,67	0,00	7,79	0,00	7,40	0,00	7,21	8,03	7,43	7,27
krowy (D)	6,62	6,88	7,19	7,18	7,26	7,45	7,20	7,00	7,15	7,05	6,81	6,66
jałówki (E)	7,56	7,71	7,79	7,84	7,86	7,99	7,90	7,79	7,88	7,81	7,59	7,63

2007												zł/kg mpc
	I	II	III	IV	V	VI	VII	VIII	IX	X	XI	XII
bydło ogółem	8,14	8,29	8,23	8,10	7,82	7,72	7,68	7,93	8,07	7,75	7,50	7,55
byki do 2 lat (A)	9,14	9,15	9,03	8,95	8,66	8,49	8,37	8,70	8,73	8,49	8,33	8,37
byki >2 lat (B)	9,16	9,20	8,92	8,93	8,56	8,52	8,54	8,71	8,82	8,48	8,14	8,23
wolce (C)	0,00	0,00	7,77	8,73	7,58	6,64	0,00	7,17	7,90	7,45	8,17	6,36
krowy (D)	6,87	7,14	7,21	7,14	6,95	6,92	6,91	7,08	7,33	7,03	6,57	6,42
jałówki (E)	7,72	7,80	7,77	7,66	7,53	7,49	7,49	7,66	7,77	7,56	7,45	7,45

2008												zł/kg mpc
	I	II	III	IV	V	VI	VII	VIII	IX	X	XI	XII
bydło ogółem	7,97	8,08	8,06	8,07	8,08	8,28	7,90	7,94	8,12	8,10	8,00	8,24
byki do 2 lat (A)	8,82	8,75	8,66	8,71	8,69	8,85	8,59	8,70	8,85	8,91	8,91	9,16
byki >2 lat (B)	8,76	8,62	8,50	8,64	8,75	8,98	8,71	8,85	9,01	8,99	8,98	8,93
wolce (C)	7,39	7,82	8,39	6,26	8,42	9,30	7,97	7,87	7,40	0,00	7,63	7,55
krowy (D)	6,83	7,01	7,16	7,21	7,25	7,50	7,10	7,08	7,22	7,17	6,89	7,06
jałówki (E)	7,68	7,76	7,83	7,81	7,83	7,93	7,70	7,67	7,81	7,80	7,75	7,92

2009												zł/kg mpc
	I	II	III	IV	V	VI	VII	VIII	IX	X	XI	XII
bydło ogółem	8,66	9,13	9,47	9,28	9,43	9,70	9,46	9,27	9,19	8,82	8,92	9,08

Departament Rynków Rolnych

byki do 2 lat (A)	9,51	9,92	10,25	10,13	10,31	10,60	10,44	10,43	10,32	10,04	10,21	10,31
byki >2 lat (B)	9,55	9,99	10,47	10,41	10,57	10,84	10,67	10,71	10,67	10,47	10,46	10,48
wolce (C)	7,06	8,34	0,00	0,00	8,00	0,00	0,00	0,00	7,45	8,46	8,35	0,00
krowy (D)	7,50	7,85	8,32	8,23	8,29	8,56	8,20	7,93	7,77	7,36	7,34	7,37
jałówki (E)	8,22	8,51	8,90	8,88	8,90	9,12	9,03	9,00	8,98	8,75	8,83	8,87
2010												zł/kg mpc
	I	II	III	IV	V	VI	VII	VIII	IX	X	XI	XII
bydło ogółem	9,43	9,45	8,78	8,78	8,44	8,45	8,29	8,51	8,66	8,79	9,40	9,91
byki do 2 lat (A)	10,66	10,58	9,71	9,55	9,03	8,98	8,83	9,13	9,31	9,63	10,58	11,18
byki >2 lat (B)	10,96	10,74	9,81	9,73	9,14	9,11	8,90	9,33	9,55	9,85	10,86	11,38
wolce (C)	0,00	10,54	9,24	5,99	8,44	8,06	8,08	8,63	7,65	0,00	0,00	8,09
krowy (D)	7,70	7,76	7,67	7,68	7,56	7,66	7,50	7,46	7,60	7,56	7,63	7,85
jałówki (E)	9,17	9,23	8,61	8,46	8,19	8,24	8,12	8,27	8,42	8,46	8,68	9,02
2011												zł/kg mpc
	I	II	III	IV	V	VI	VII	VIII	IX	X	XI	XII
bydło ogółem	10,13	10,06	10,59	10,73	10,88	10,58	10,85	11,31	11,73	11,83	11,97	12,41
byki do 2 lat (A)	11,47	11,15	11,79	11,89	11,87	11,48	11,84	12,56	13,09	13,31	13,41	13,67
byki >2 lat (B)	11,67	11,25	11,81	11,93	11,89	11,45	11,80	12,58	13,12	13,42	13,48	13,73
wolce (C)	0,00	8,22	0,00	10,05	9,39	8,70	12,73	0,00	9,76	10,79	9,47	10,65
krowy (D)	8,03	8,26	8,93	9,22	9,35	9,43	9,57	9,81	10,12	10,25	10,38	10,62
jałówki (E)	9,22	9,30	9,73	9,85	9,96	10,09	10,31	10,69	11,16	11,33	11,48	11,78
2012												zł/kg mpc
	I	II	III	IV	V	VI	VII	VIII	IX	X	XI	XII
bydło ogółem												
byki do 2 lat (A)												
byki >2 lat (B)												
wolce (C)												
krowy (D)												
jałówki (E)												

Departament Rynków Rolnych

2003 kwartał					2003 półrocze			2003	
	I-III	IV-VI	VII-IX	X-XII		I-VI	VII-XII		I-XII
bydło ogółem	5,21	5,18	4,90	5,09	bydło ogółem	5,19	5,00	bydło ogółem	5,10
byki do 2 lat (A)	6,26	6,25	6,11	5,99	byki do 2 lat (A)	6,26	6,04	byki do 2 lat (A)	6,16
byki >2 lat (B)	6,01	5,84	6,14	5,87	byki >2 lat (B)	5,96	6,02	byki >2 lat (B)	6,00
wolce (C)	6,13	6,04	5,93	5,70	wolce (C)	6,10	5,72	wolce (C)	5,88
krowy (D)	3,41	3,28	3,48	3,91	krowy (D)	3,35	3,70	krowy (D)	3,53
jałówki (E)	5,94	5,87	5,65	5,55	jałówki (E)	5,91	5,59	jałówki (E)	5,76
2004 kwartał					2004 półrocze			2004	
	I-III	IV-VI	VII-IX	X-XII		I-VI	VII-XII		I-XII
bydło ogółem	5,52	7,11	7,40	7,31	bydło ogółem	6,27	7,35	bydło ogółem	6,94
byki do 2 lat (A)	6,21	7,96	8,18	8,18	byki do 2 lat (A)	7,00	8,18	byki do 2 lat (A)	7,73
byki >2 lat (B)	6,25	7,93	8,11	8,20	byki >2 lat (B)	7,06	8,14	byki >2 lat (B)	7,90
wolce (C)	5,94	7,88	7,62	6,95	wolce (C)	7,26	7,05	wolce (C)	7,06
krowy (D)	4,39	6,40	6,71	6,57	krowy (D)	5,49	6,64	krowy (D)	6,25
jałówki (E)	5,69	6,88	7,13	7,18	jałówki (E)	6,17	7,15	jałówki (E)	6,69
2005 kwartał					2005 półrocze			2005	
	I-III	IV-VI	VII-IX	X-XII		I-VI	VII-XII		I-XII
bydło ogółem	7,90	8,14	8,13	7,60	bydło ogółem	8,04	7,90	bydło ogółem	7,97
byki do 2 lat (A)	8,69	8,84	8,81	8,62	byki do 2 lat (A)	8,78	8,73	byki do 2 lat (A)	8,76
byki >2 lat (B)	8,53	8,75	8,66	8,54	byki >2 lat (B)	8,66	8,62	byki >2 lat (B)	8,64
wolce (C)	6,18	8,52	7,48	7,74	wolce (C)	6,44	7,48	wolce (C)	7,24
krowy (D)	7,14	7,45	7,34	6,47	krowy (D)	7,33	6,95	krowy (D)	7,14
jałówki (E)	7,54	7,76	7,67	7,44	jałówki (E)	7,66	7,55	jałówki (E)	7,61
2006 kwartał					2006 półrocze			2006	
	I-III	IV-VI	VII-IX	X-XII		I-VI	VII-XII		I-XII

Wykorzystanie możliwe z dokładnym podaniem źródła

Departament Rynków Rolnych

2007 kwartał					2007 półrocze			2007	
	I-III	IV-VI	VII-IX	X-XII		I-VI	VII-XII		I-XII
bydło ogółem	8,05	8,36	8,23	7,96	bydło ogółem	8,21	8,10	bydło ogółem	8,15
byki do 2 lat (A)	9,14	9,38	9,20	8,99	byki do 2 lat (A)	9,26	9,10	byki do 2 lat (A)	9,18
byki >2 lat (B)	8,96	9,31	9,29	9,02	byki >2 lat (B)	9,18	9,16	byki >2 lat (B)	9,17
wolce (C)	6,70	7,79	7,30	7,44	wolce (C)	6,97	7,41	wolce (C)	7,22
krowy (D)	6,95	7,29	7,11	6,86	krowy (D)	7,12	6,98	krowy (D)	7,05
jałówki (E)	7,71	7,89	7,85	7,68	jałówki (E)	7,80	7,76	jałówki (E)	7,78
2008 kwartał					2008 półrocze			2008	
	I-III	IV-VI	VII-IX	X-XII		I-VI	VII-XII		I-XII
bydło ogółem	8,22	7,87	7,91	7,61	bydło ogółem	8,04	7,75	bydło ogółem	7,89
byki do 2 lat (A)	9,11	8,70	8,62	8,40	byki do 2 lat (A)	8,91	8,51	byki do 2 lat (A)	8,71
byki >2 lat (B)	9,07	8,65	8,70	8,30	byki >2 lat (B)	8,85	8,54	byki >2 lat (B)	8,69
wolce (C)	7,77	7,39	7,41	7,22	wolce (C)	7,42	7,28	wolce (C)	7,40
krowy (D)	7,07	6,99	7,11	6,73	krowy (D)	7,03	6,91	krowy (D)	6,97
jałówki (E)	7,77	7,55	7,64	7,50	jałówki (E)	7,66	7,57	jałówki (E)	7,61
2009 kwartał					2009 półrocze			2009	
	I-III	IV-VI	VII-IX	X-XII		I-VI	VII-XII		I-XII
bydło ogółem	9,11	9,46	9,31	8,94	bydło ogółem	9,30	9,13	bydło ogółem	9,22
byki do 2 lat (A)	9,92	10,33	10,39	10,19	byki do 2 lat (A)	10,13	10,30	byki do 2 lat (A)	10,21
byki >2 lat (B)	10,13	10,61	10,68	10,47	byki >2 lat (B)	10,38	10,57	byki >2 lat (B)	10,49
wolce (C)	8,26	8,00	7,45	8,45	wolce (C)	8,18	7,85	wolce (C)	8,13

Wykorzystanie możliwe z dokładnym podaniem źródła

Departament Rynków Rolnych

krowy (D)	7,91	8,35	7,96	7,35	krowy (D)	8,15	7,67	krowy (D)	7,89
jałówki (E)	8,57	8,96	9,00	8,81	jałówki (E)	8,78	8,91	jałówki (E)	8,85
2010	kwartał				2010	półrocze		2010	
	I-III	IV-VI	VII-IX	X-XII		I-VI	VII-XII		I-XII
bydło ogółem	9,17	8,54	8,50	9,37	bydło ogółem	8,83	8,96	bydło ogółem	8,90
byki do 2 lat (A)	10,27	9,15	9,11	10,49	byki do 2 lat (A)	9,66	9,84	byki do 2 lat (A)	9,76
byki >2 lat (B)	10,45	9,25	9,26	10,72	byki >2 lat (B)	9,67	9,93	byki >2 lat (B)	9,83
wolce (C)	9,36	8,25	8,16	8,09	wolce (C)	8,59	8,11	wolce (C)	8,29
krowy (D)	7,71	7,64	7,53	7,68	krowy (D)	7,67	7,61	krowy (D)	7,64
jałówki (E)	8,94	8,28	8,29	8,71	jałówki (E)	8,59	8,50	jałówki (E)	8,54
2011	kwartał				2011	półrocze		2011	
	I-III	IV-VI	VII-IX	X-XII		I-VI	VII-XII		I-XII
bydło ogółem	10,29	10,72	11,31	12,04	bydło ogółem	10,49	11,69	bydło ogółem	11,10
byki do 2 lat (A)	11,50	11,73	12,49	13,45	byki do 2 lat (A)	11,61	12,98	byki do 2 lat (A)	12,25
byki >2 lat (B)	11,59	11,74	12,73	13,55	byki >2 lat (B)	11,65	13,29	byki >2 lat (B)	12,80
wolce (C)	8,22	9,31	9,98	10,63	wolce (C)	8,83	10,56	wolce (C)	9,97
krowy (D)	8,46	9,34	9,85	10,39	krowy (D)	8,88	10,14	krowy (D)	9,57
jałówki (E)	9,46	9,97	10,73	11,50	jałówki (E)	9,71	11,13	jałówki (E)	10,43
2012	kwartał				2012	półrocze		2012	
	I-III	IV-VI	VII-IX	X-XII		I-VI	VII-XII		I-XII
bydło ogółem					bydło ogółem			bydło ogółem	
byki do 2 lat (A)					byki do 2 lat (A)			byki do 2 lat (A)	
byki >2 lat (B)					byki >2 lat (B)			byki >2 lat (B)	
wolce (C)					wolce (C)			wolce (C)	
krowy (D)					krowy (D)			krowy (D)	
jałówki (E)					jałówki (E)			jałówki (E)	

b) średnie wagi ubijanego bydła w latach 2004-2012 wg kategorii bydła

A - młode byki

<i>Rok/miesiąc</i>	<i>I</i>	<i>II</i>	<i>III</i>	<i>IV</i>	<i>V</i>	<i>VI</i>	<i>VII</i>	<i>VIII</i>	<i>IX</i>	<i>X</i>	<i>XI</i>	<i>XII</i>	<i>I-XII</i>
2004	299,4	296,4	293,7	293,5	293,5	291,6	290,2	286,3	285,4	285,1	291,2	297,8	291,3
2005	304,1	308,1	308,2	310,9	309,9	309,1	307	300,6	303,3	304,3	311,8	315,5	307,6

Wykorzystanie możliwe z dokładnym podaniem źródła

Departament Rynków Rolnych

2006	317,1	319,9	324	319,5	325,8	323,8	312,8	313	315,2	311,2	316,2	321,8	318,7
2007	325,7	327,9	329,1	329,9	328,7	330	327,9	324	329,3	312,8	317,5	319,0	325,4
2008	326,5	327	324,5	322,6	325,7	323,8	317	314,4	314,6	310,5	315,1	321,7	320,4
2009	322,2	324,3	325,9	324,2	325,3	324,5	323,3	316,2	320,1	320,0	324,5	330,0	323,6
2010	333,4	341,3	335,1	343,1	346,2	345,9	340,4	336,9	334,2	325,7	326,4	326,3	335,8
2011	325,6	323,5	322,8	323	326,9	323,4	321,1	317,7	313	312,9	315,6	322,1	320,7

D - krowy

Rok/miesiąc	I	II	III	IV	V	VI	VII	VIII	IX	X	XI	XII	I-XII
2004	272,2	271,5	272	273,1	267,2	269,6	261,5	261,4	264,8	267	266,4	271,3	267,3
2005	272,1	274,8	271,8	273,4	271	266,4	264,6	261,1	266,6	272,5	270,6	272,4	269,2
2006	275,1	273,4	273,4	272,9	270,4	264,2	260,2	258,1	263,5	263,9	264,9	266,9	267,5
2007	274,1	274,9	274	272,3	271,9	269,2	267,9	264,6	266	268,8	269,1	271,6	270,2
2008	273,9	274,9	273,8	270	271,9	270,5	268,6	265	266,5	266,6	269,7	274,6	270,3
2009	276,8	274,3	276,4	273,6	273,8	272,1	268,6	266,8	269,5	271,4	275,6	277,1	272,8
2010	278,5	282,1	281,7	280,5	280,9	279	275	272,9	275,5	275,1	275,0	277,5	277,8
2011	280,2	279,3	279,5	281,4	279,7	275,9	274,2	268,2	259,3	260,9	262,9	267,2	271,2

E - jałówki

Rok/miesiąc	I	II	III	IV	V	VI	VII	VIII	IX	X	XI	XII	I-XII
2004	240,7	241,7	243,7	237,7	240,8	241,5	243,3	237,1	241,6	238,8	245,7	249,9	242,4
2005	253,1	256,9	255	253,3	253	252,2	251,1	247,9	246,7	249,2	250,4	256,2	251,9
2006	257,8	258,6	259,4	256,4	257,6	256,1	250,4	248,4	249,2	246,2	246,3	251,0	253,1
2007	257	258,6	258,5	260,5	258,8	257,5	254,5	250,9	249,3	246,9	251,1	253,0	254,3
2008	260	259,7	256,5	253,2	257,9	255,5	249	247,1	246,8	243,8	247,6	252,5	252,2
2009	254,8	256,4	258,2	257,4	257,4	255,2	253,6	250,6	251,8	252,9	255,6	260,8	255,4
2010	261,8	267,4	265,7	267,9	268,8	266,9	264,4	259,9	258,1	254,5	258,1	262,5	262,8
2011	262,7	262,6	262,2	261,5	261,2	258	256,2	251,1	250,5	251,1	253,3	259,5	257,2
2012													

Uwaga:

Zainteresowanych pozyskaniem danych z zakresu monitoringu cen sprzedaży oraz cen targowiskowych w latach 2004-2011 jak i pozostałych danych m.inn. cen zakupu, danych GUS i Komisji Europejskiej, zapraszam do wydania biuletynu w wersji EXCEL:

http://www.minrol.gov.pl/FileRepozytory/FileRepozytoryShowImage.aspx?item_id=40582

Biuletyn „*Rynek wołowiny i cielęciny*” ukazuje się w każdy czwartek o godz. 13⁰⁰.
Informacje zamieszczane w tym biuletynie przekazywane są przez współpracujące z nami podmioty na podstawie Ustawy o badaniach rynkowych z dn. 30 marca 2001r.

Wydawca:

Ministerstwo Rolnictwa i Rozwoju Wsi,

Departament Rynków Rolnych

ul. Wspólna 30, 00-930 Warszawa,

tel. (022) 623-12-54, fax (022) 623-27-06 lub 07

Internet: <http://www.minrol.gov.pl/bia>, E-mail: biuletyn@minrol.gov.pl

Autor: Krzysztof Seredyn tel. (022) 623-12-54; E-mail: Krzysztof.Seredyn@minrol.gov.pl