

**ZINTEGROWANY SYSTEM  
ROLNICZEJ INFORMACJI RYNKOWEJ**

*Podstawa prawna: Ustawa o rolniczych badaniach rynkowych z 30 marca 2001 r.*

*(Dz. U. z 2001 r. Nr 42, poz. 471 z późn. zm.)*

**RYNEK MIĘSA WIEPRZOWEGO**



**NR 37/2010**

Notowania<sup>1</sup> za okres 13 - 19.09.2010 r.

czwartek, 23 września 2010 r.

**Spis treści**

Decyzja Komisji Europejskiej z dn. 11 marca 2005 r.....	2
1. Zakupy świń rzeźnych.....	3
1.1. Ceny zakupu tuczników wg EUROP w Polsce i makroregionach.....	3
1.2. Ceny referencyjne w UE.....	4
1.3. Zbiorcze zestawienie dotyczące zmian skupu świń rzeźnych.....	5
1.4. Ceny zakupu świń rzeźnych wg wagi żywej.....	6
1.5. Struktura zakupu świń rzeźnych w Polsce.....	8
2. Sprzedaż wieprzowiny.....	8
2.1. Ceny sprzedaży półtuszy wieprzowych w Polsce i makroregionach.....	8
2.2. Ceny sprzedaży elementów i przetworów z wieprzowiny w Polsce i makroregionach.....	9
2.3. Ceny wieprzowiny na giełdach towarowych w Polsce.....	11
2.4. Ceny prosiąt na targowiskach.....	11
3. Graficzne prezentacje cen zakupu i sprzedaży na rynku wieprzowiny.....	13
4. Miesięczne analizy cenowe.....	18
5. Pogłowie trzody chlewnej w końcu lipca 2010 roku Źródło: GUS.....	20
6. Handel zagraniczny wieprzowiną.....	21
6.1. Polski handel zagraniczny trzodą żywą i mięsem wieprzowym.....	21
6.2. Dopłaty eksportowe UE do wieprzowiny.....	23
7. Zestawienie z monitoringu rynku wieprzowiny z lat 2003-2009.....	26

<sup>1</sup> Badanie cen zakupu i sprzedaży w zakładach mięsnych prowadzone jest na reprezentatywnej próbie. Ceny zakupu rejestrowane są wg klasy jakości handlowej EUROP zgodnie z rozporządzeniem Rady (WE) nr 1234/2007 z dnia 22 października 2007 r. ustanawiające wspólną organizację rynków rolnych oraz przepisy szczegółowe dotyczące niektórych produktów rolnych („rozporządzenie o jednolitej wspólnej organizacji rynku”) (Dz.U. L 299 z 16.11.2007, str. 1, z późn. zm.) i rozporządzeniem Komisji (WE) nr 1249/2008 z dnia 10 grudnia 2008 r. r. ustanawiającym szczegółowe zasady wdrożenia wspólnotowych skal klasyfikacji tusz wołowych, wieprzowych i baranich oraz raportowania ich cen (Dz. U. Nr L 337 z 16.12.2008, str. 3) oraz rozporządzeniem Ministra Rolnictwa i Rozwoju Wsi z dnia 4 lutego 2009 r. w sprawie szczegółowych warunków ustalania klasy jakości handlowej tusz wieprzowych (Dz.U. z 19.02.2009 r., Nr 28, poz. 181).

Ceny zbierane są dla masy poubojowej schłodzonej. Badanie cen giełdowych realizowane jest na wybranych giełdach towarowych; średnie ceny liczone są jako średnie ważone.

Badanie cen prosiąt prowadzone jest na targowiskach, na których dokonywany jest obrót prosiętami, a ceny liczone są jako średnie arytmetyczne zrealizowanych transakcji.

Ceny zakupu i sprzedaży nie zawierają podatku VAT.

**Decyzja Komisji Europejskiej z dn. 11 marca 2005 r.  
zatwierdzająca metody klasyfikacji tusz wieprzowych w Polsce.**

Ministerstwo Rolnictwa i Rozwoju Wsi informuje, że Decyzją Komisji Europejskiej 2005/240/WE z dnia 11 marca 2005 r. zatwierdzone zostały metody klasyfikacji tusz wieprzowych w Polsce ( tekst opublikowany w [Dzienniku Urzędowym UE L 74](#)<sup>2</sup> z dnia 19.03.2005 roku, decyzja obowiązuje od dnia jej notyfikacji w Stałym Przedstawicielstwie RP przy Unii Europejskiej, czyli od 11 marca 2005 roku.)

W dniu 30 września 2005 r. weszła w życie Decyzja Komisji 2005/683/WE zmieniająca ww. decyzję (tekst opublikowany w [Dzienniku Urzędowym UE L 258](#)<sup>3</sup> z dnia 4.10.2005 roku). Zmiana miała na celu dopuszczenie do stosowania kolejnego aparatu.

Konieczność wydania wspomnianej decyzji wynika ze wspólnotowych regulacji prawnych, a w szczególności z ustaleń zawartych w Rozporządzeniu Komisji 2967/85 z dnia 24 października 1985 roku. Rozporządzenie to nakłada na państwa członkowskie obowiązek informowania Komisji w formie protokołu o metodach klasyfikacji, które chcą stosować na swoim terytorium. Strona polska wniosowała o zatwierdzenie w sumie czterech metod klasyfikacji.

Zgodnie z postanowieniami decyzji od dnia 11 marca 2005 roku na terenie Polski do szacowania zawartości chudego mięsa w tuszach wieprzowych zostały zaaprobowane trzy aparaty o nazwach **Ultra-fom 300, Sydel-CGM i Autofom**, a od 30 września 2005 r. dodatkowo aparat o nazwie **IM-03**.

W decyzji zatwierdzającej metody klasyfikacji tusz wieprzowych w Polsce wymienione są również dopuszczone przez Komisję odstępstwa od wzorcowej dla UE postaci tuszy w momencie ważenia i klasyfikacji.

<sup>2</sup> <http://europa.eu.int/eur-lex/lex/LexUriServ/LexUriServ.do?uri=OJ:L:2005:074:0062:0065:PL:PDF>

<sup>3</sup> [http://europa.eu.int/eur-lex/lex/LexUriServ/site/pl/oj/2005/l\\_258/l\\_25820051004pl100050007.pdf](http://europa.eu.int/eur-lex/lex/LexUriServ/site/pl/oj/2005/l_258/l_25820051004pl100050007.pdf)

# 1. Zakupy świń rzeźnych

## 1.1. Ceny zakupu tuczników wg EUROP w Polsce i makroregionach

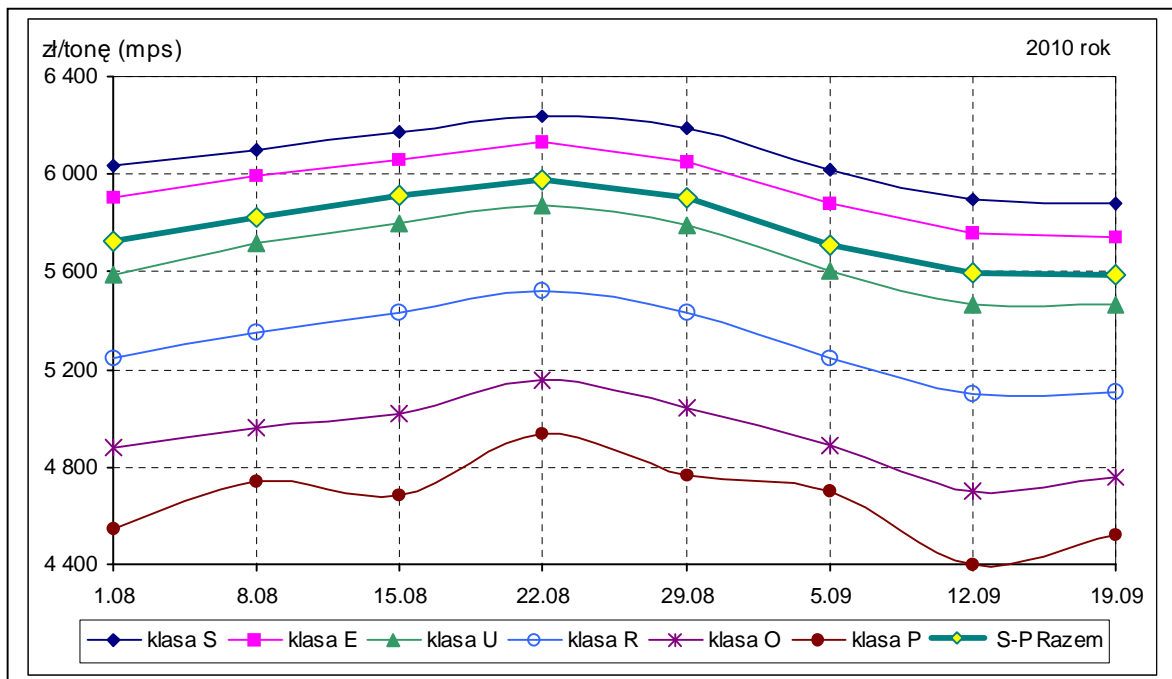
Tab. 1 Średnie ceny netto (bez VAT) zakupu świń rzeźnych wg klasyfikacji poubojowej EUROP

masa schłodzona [MPS]; -masa poubojowa ciepła [MPC]

SKUP								
Klasa półtuszy	CENA [zł/tonę]				Zmiana tygod. ceny [%]	%	Średnia masa tuszy [kg]	Struktura zakupu wg liczby [%]
	[MPS]		[MPC]					
wieprzowych wg SEUROP	2010-09-19	2010-09-12	2010-09-19	2010-09-12		mięsa wtuszy		
1	2	3	4	5	6	7	8	9
<b>POLSKA</b>								
klasa S	5 882	5 898	5 767	5 782	-0,27	61,3	87,7	9,6
klasa E	5 741	5 755	5 628	5 642	-0,24	57,2	87,1	47,4
klasa U	5 468	5 463	5 360	5 356	0,09	52,9	87,1	32,3
klasa R	5 111	5 100	5 010	5 000	0,20	48,1	88,0	8,7
klasa O	4 755	4 704	4 661	4 612	1,08	43,2	91,0	1,7
klasa P	4 523	4 396	4 434	4 310	2,88	36,3	86,2	0,3
<b>S-P Razem</b>	<b>5 589</b>	<b>5 591</b>	<b>5 480</b>	<b>5 482</b>	<b>-0,04</b>	<b>55,1</b>	<b>87,3</b>	<b>100,0</b>
<b>REGION PÓLNOCNY</b>								
klasa S	5 846	5 881	5 731	5 766	-0,60	61,3	88,2	6,5
klasa E	5 722	5 762	5 610	5 649	-0,69	57,0	86,2	44,7
klasa U	5 462	5 437	5 354	5 330	0,45	52,9	86,4	37,3
klasa R	5 151	5 162	5 050	5 061	-0,23	48,3	87,6	9,5
klasa O	4 975	4 995	4 878	4 897	-0,40	43,0	89,6	1,8
klasa P	5 061	4 856	4 962	4 760	4,23	38,4	94,0	0,2
<b>S-P Razem</b>	<b>5 563</b>	<b>5 573</b>	<b>5 454</b>	<b>5 464</b>	<b>-0,19</b>	<b>54,6</b>	<b>86,6</b>	<b>100,0</b>
<b>REGION ŚRODKOWO-WSCHODNI</b>								
klasa S	6 023	5 983	5 905	5 866	0,66	61,3	86,7	11,1
klasa E	5 878	5 839	5 762	5 725	0,66	57,2	86,3	49,5
klasa U	5 608	5 580	5 498	5 471	0,49	52,7	86,7	28,5
klasa R	5 301	5 219	5 197	5 117	1,57	47,9	88,2	8,2
klasa O	4 947	4 753	4 850	4 660	4,09	43,2	95,9	2,1
klasa P	4 710	4 388	4 618	4 302	7,35	33,5	84,7	0,7
<b>S-P Razem</b>	<b>5 740</b>	<b>5 705</b>	<b>5 627</b>	<b>5 593</b>	<b>0,61</b>	<b>55,2</b>	<b>86,8</b>	<b>100,0</b>
<b>REGION POŁUDNIOWO WSCHODNI</b>								
klasa S	5 846	5 891	5 731	5 776	-0,78	61,3	89,9	12,6
klasa E	5 704	5 734	5 592	5 621	-0,51	57,4	88,3	48,9
klasa U	5 441	5 457	5 334	5 350	-0,29	52,9	87,6	28,1
klasa R	5 038	5 058	4 939	4 959	-0,41	48,0	87,9	8,5
klasa O	4 513	4 578	4 424	4 489	-1,43	43,1	89,2	1,6
klasa P	4 187	4 314	4 105	4 230	-2,96	36,9	94,1	0,3
<b>S-P Razem</b>	<b>5 568</b>	<b>5 596</b>	<b>5 458</b>	<b>5 487</b>	<b>-0,51</b>	<b>55,5</b>	<b>88,3</b>	<b>100,0</b>
<b>REGION ZACHODNI</b>								
klasa S	5 837	5 865	5 723	5 750	-0,48	61,1	86,3	9,1
klasa E	5 698	5 717	5 587	5 605	-0,34	57,3	87,4	47,2
klasa U	5 420	5 433	5 314	5 327	-0,24	52,9	87,7	33,4
klasa R	5 022	5 030	4 924	4 931	-0,15	48,2	88,3	8,7
klasa O	4 543	4 544	4 454	4 455	-0,02	43,2	89,5	1,4
klasa P	4 179	4 191	4 097	4 109	-0,29	38,8	77,8	0,3
<b>S-P Razem</b>	<b>5 538</b>	<b>5 545</b>	<b>5 430</b>	<b>5 436</b>	<b>-0,11</b>	<b>55,1</b>	<b>87,5</b>	<b>100,0</b>

Uwaga: Daty podane w tabeli oznaczają ostatni dzień analizowanego tygodnia (poniedziałek - niedziela).

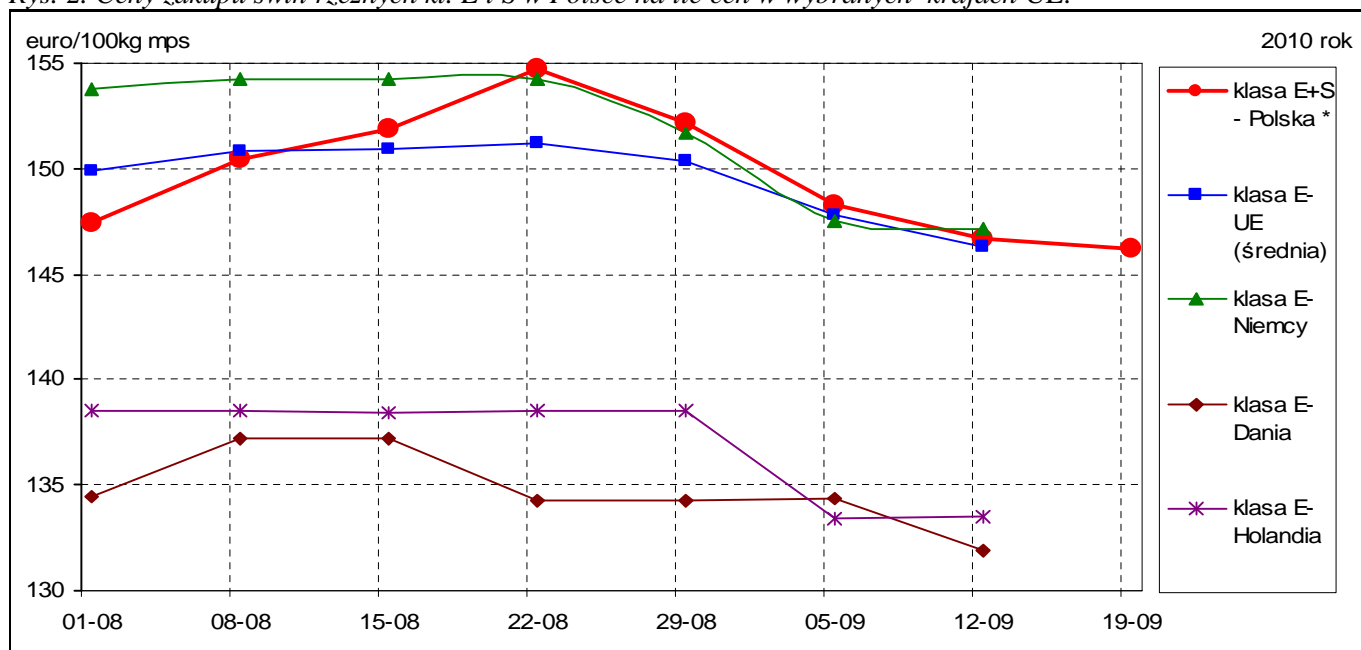
Rys. 1. Średnie krajowe ceny zakupu świń rzeźnych (mps) w zakładach mięsnych wg klasyfikacji EUROP.



## 1.2. Ceny referencyjne w UE

Świnie rzeźne, klasa E [EURO/100 kg MPS]	2010-08-01	2010-08-08	2010-08-15	2010-08-22	2010-08-29	2010-09-05	2010-09-12	2010-09-19
klasa E+S - Polska *	147,45	150,49	151,88	154,76	152,16	148,30	146,68	146,17
klasa E- UE (średnia)	149,85	150,88	150,96	151,25	150,40	147,76	146,26	
klasa E- Niemcy	153,80	154,22	154,22	154,23	151,70	147,53	147,12	
klasa E- Dania	134,47	137,16	137,17	134,23	134,26	134,31	131,89	
klasa E- Holandia	138,54	138,56	138,47	138,51	138,48	133,39	133,47	

Rys. 2. Ceny zakupu świń rzeźnych kl. E i S w Polsce na tle cen w wybranych krajach UE.



Źródło: <http://www.europa.eu.int/comm/agriculture/markets/pig/porcs.xls>

Ceny referencyjne wieprzowiny w poszczególnych krajach UE umieszczone są na 24 stronie

### 1.3.Zbiornicze zestawienie dotyczące zmian skupu świń rzeźnych

Klasa półtuszy wieprzowych wg EUROP	Cena zakupu wg wagi żywej* [zł/kg]		ZMIANA TYGODNIOWA			
			Cena zakupu wg wż	Poziom skupu wg mpc	Średnia masa tuszy	Struktura zakupu
	2010-09-19	2010-09-12	[%]	[%]	[%]	[pkt. %]
<b>POLSKA</b>						
klasa S	4,37	4,38	-0,27	-1,54	0,57	0,07
klasa E	4,26	4,27	-0,24	-1,46	0,23	0,52
klasa U	4,09	4,09	0,09	-4,26	-0,11	-0,46
klasa R	3,85	3,85	0,20	-4,99	0,00	-0,20
klasa O	3,61	3,57	1,08	-2,31	0,00	0,01
klasa P	3,46	3,37	2,88	16,94	-5,48	0,07
<b>S-P Razem</b>				<b>-2,67</b>	<b>0,11</b>	<b>-</b>
<b>REGION PÓLNOCNY</b>						
klasa S	4,34	4,37	-0,60	6,88	1,85	0,32
klasa E	4,25	4,28	-0,69	-0,20	0,47	-0,18
klasa U	4,09	4,07	0,45	-0,62	0,00	-0,11
klasa R	3,88	3,89	-0,23	1,31	1,27	0,04
klasa O	3,78	3,80	-0,40	-2,47	0,00	-0,04
klasa P	3,88	3,72	4,23	-9,72	1,51	-0,03
<b>S-P Razem</b>				<b>0,16</b>	<b>0,46</b>	<b>-</b>
<b>REGION ŚRODKOWO-WSCHODNI</b>						
klasa S	4,47	4,44	0,66	12,92	-1,37	1,11
klasa E	4,37	4,34	0,66	0,91	-0,58	-0,74
klasa U	4,20	4,18	0,49	-3,37	-0,91	-1,56
klasa R	4,00	3,94	1,57	3,58	-0,23	0,07
klasa O	3,76	3,61	4,09	57,36	5,85	0,65
klasa P	3,61	3,36	7,35	212,48	-9,89	0,47
<b>S-P Razem</b>				<b>2,35</b>	<b>-0,57</b>	<b>-</b>
<b>REGION POŁUDNIOWO WSCHODNI</b>						
klasa S	4,34	4,38	-0,78	-0,29	1,81	-0,58
klasa E	4,24	4,26	-0,51	2,52	0,34	-0,14
klasa U	4,07	4,08	-0,29	3,91	-0,34	0,47
klasa R	3,80	3,81	-0,41	5,21	-1,68	0,36
klasa O	3,43	3,48	-1,43	-4,30	-2,51	-0,07
klasa P	3,21	3,30	-2,96	-12,49	-2,69	-0,05
<b>S-P Razem</b>				<b>2,57</b>	<b>0,11</b>	<b>-</b>
<b>REGION ZACHODNI</b>						
klasa S	4,34	4,36	-0,48	-13,60	0,00	-0,37
klasa E	4,23	4,25	-0,34	-5,91	0,46	1,87
klasa U	4,06	4,07	-0,24	-10,90	0,34	-0,43
klasa R	3,79	3,79	-0,15	-17,46	0,23	-0,80
klasa O	3,45	3,45	-0,02	-26,53	-2,51	-0,27
klasa P	3,20	3,21	-0,29	-19,41	-8,69	0,00
<b>S-P Razem</b>				<b>-9,82</b>	<b>0,34</b>	<b>-</b>

Uwaga: Daty podane w tabeli oznaczają ostatni dzień analizowanego tygodnia (poniedziałek – niedziela)

\* Cena wg wagi żywej przeliczona z ceny dla mpc trzody chlewnej.

**Wskaźnik przeliczania cen uzyskanych za tusze wg klasyfikacji EUROP na ceny za masę żywą netto.**

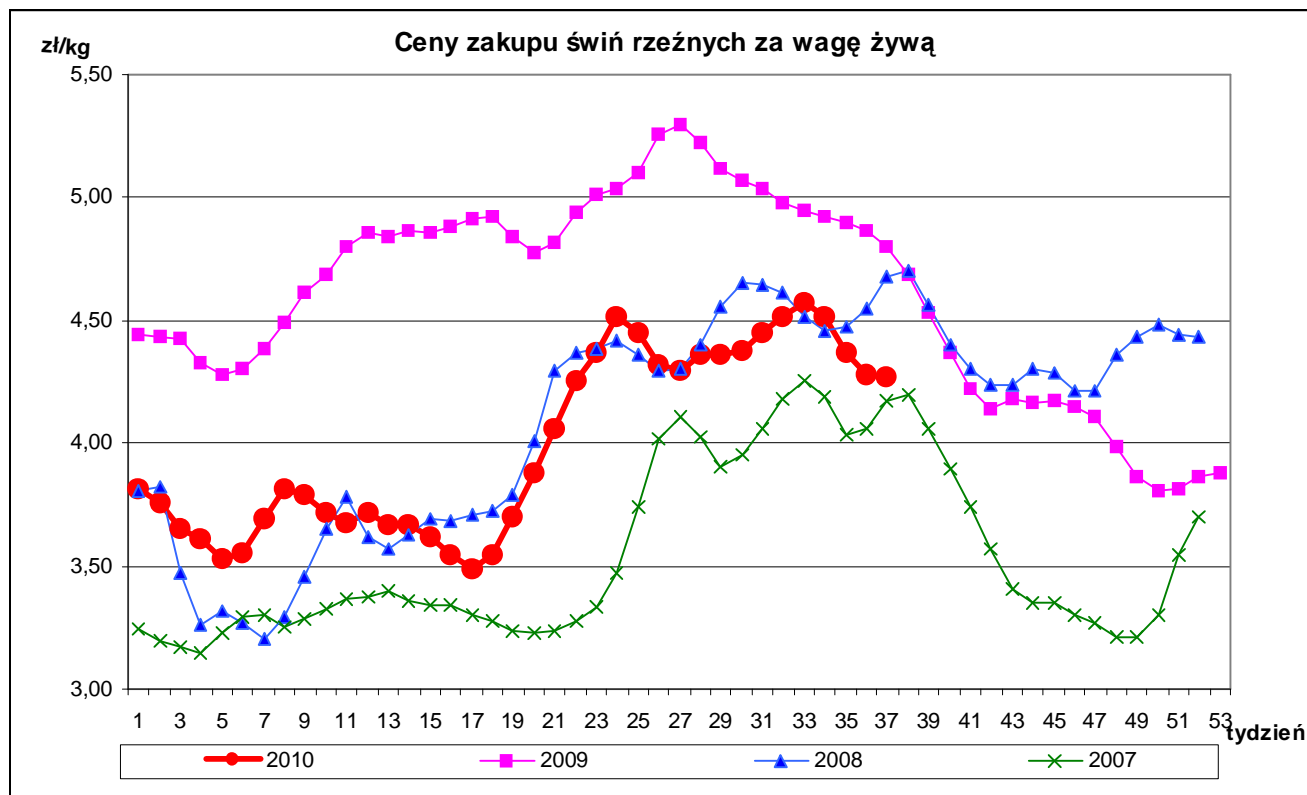
Klasa tusz	Wskaźnik wydajności rzeźnej	Wskaźnik przeliczeniowy na masę żywą
S	75,7	1,32
E	75,7	1,32
U	76,3	1,31
R	76,9	1,30
O	77,5	1,29
P	78,1	1,28

### 1.4. Ceny zakupu świń rzeźnych wg wagi żywej

Tab. 2 Średnie ceny netto zakupu świń rzeźnych za wagę żywą – obliczane na podstawie cen za żywca wg masy poubojowej cieplej (MPC) przy użyciu współczynnika wydajności rzeźnej podawanego przez GUS (0,78).

CENA [zł/kg]		
MAKROREGIONY	2010-09-19	2010-09-12
POLSKA	4,27	4,28
REGION PÓLNOCNY	4,25	4,26
REGION ŚRODKOWO-WSCHODNI	4,39	4,36
REGION POŁUDNIOWO-WSCHODNI	4,26	4,28
REGION ZACHODNI	4,24	4,24

Uwaga: Daty podane w tabeli oznaczają ostatni dzień analizowanego tygodnia (poniedziałek - niedziela).



#### **A. Makroregiony skupu świń rzeźnych wg SEUROP i sprzedaży mięsa wieprzowego w tuszach.**

Makroregion Północny: województwa - kujawsko-pomorskie, pomorskie, warmińsko-mazurskie.

Makroregion Środkowo-wschodni: województwa - łódzkie, mazowieckie, podlaskie.

Makroregion Południowo-wschodni: województwa - lubelskie, małopolskie, podkarpackie, śląskie, świętokrzyskie.

Makroregion Zachodni: województwa - dolnośląskie, lubuskie, opolskie, wielkopolskie, zachodnio-pomorskie.

## ROCZNE ZMIANY CEN WYBRANYCH PRODUKTÓW Z RYNKU WIEPRZOWINY

### I. Roczne zmiany cen zakupu świń rzeźnych wg klasyfikacji SEUROP i żywca wieprzowego.

<b>SKUP</b>					
<b>POLSKA</b>	<b>CENA</b>				<b>Roczna zmiana ceny [%]</b>
	[MPC] zł/tonę		Cena żywca wieprzowego zł/kg		
	2010-09-19	2009-09-20	2010-09-19	2009-09-20	
klasa S	5 767	6 240	4,37	4,73	-7,6
klasa E	5 628	6 161	4,26	4,67	-8,6
klasa U	5 360	5 908	4,09	4,51	-9,3
klasa R	5 010	5 602	3,85	4,31	-10,6
klasa O	4 661	5 323	3,61	4,13	-12,4
klasa P	4 434	5 123	3,46	4,00	-13,4
S-P Razem	5 480	6 004	<b>4,27</b>	<b>4,68</b>	<b>-8,7</b>

[MPC]-masa poubojowa ciepła

### II. Roczne zmiany cen sprzedaży półtuszy wieprzowych.

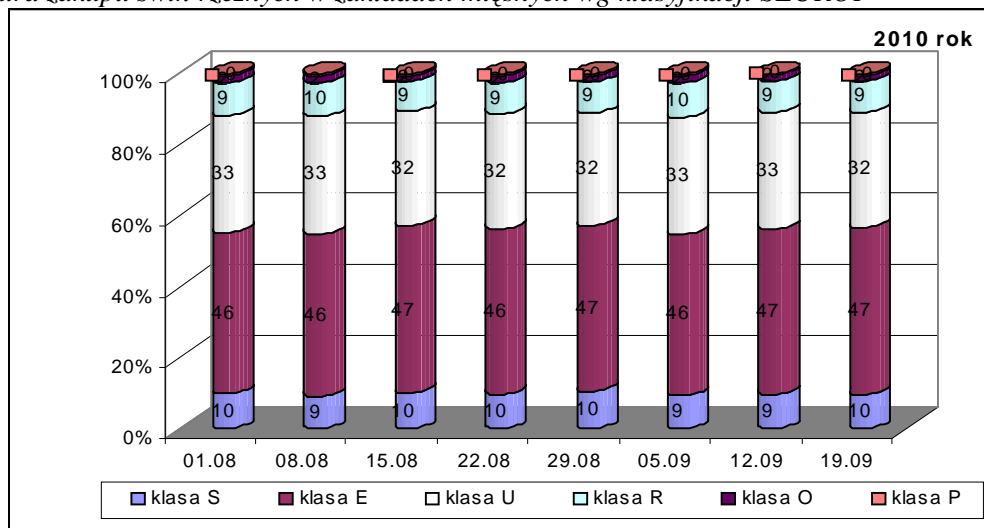
<b>CENY SPRZEDAŻY - PÓLTUSZE WIEPRZOWE</b>			
<b>REGIONY</b>	<b>CENA [zł/tonę]</b>		<b>Roczna zmiana ceny</b>
	2010-09-19	2009-09-20	[%]
<b>POLSKA</b>	<b>6157</b>	<b>6740</b>	<b>-8,65</b>
Południowo-wschodni	<b>6 258</b>	7 040	-11,1
Północny	<b>6 192</b>	6 760	-8,4
Środkowo-wschodni	<b>6 308</b>	7 014	-10,1
Zachodni	<b>6 103</b>	6 655	-8,3

### III. Roczne zmiany cen targowiskowych prosiąt.

	<b>Kategoria ceny</b>	<b>19.09.2010</b>	<b>20.09.2009</b>	<b>Roczna zmiana ceny w[%]</b>
	<b>Prosięta ok. 20 kg</b>	min. w zł/szt.	68,00	130,00
max w zł/szt.		165,00	255,00	-35,3
<i>średnia w zł/szt.</i>		<b>103,87</b>	<b>184,01</b>	<b>-43,55</b>
Szacunkowa podaż		5 298	6 111	-13,3
Szacunkowa sprzedaż		3 041	4 647	-34,6
Wsk_war_atmosf.		2,51	2,91	-13,7

## 1.5. Struktura zakupu świń rzeźnych w Polsce

Rys. 3. Struktura zakupu świń rzeźnych w zakładach mięsnych wg klasyfikacji SEUROP



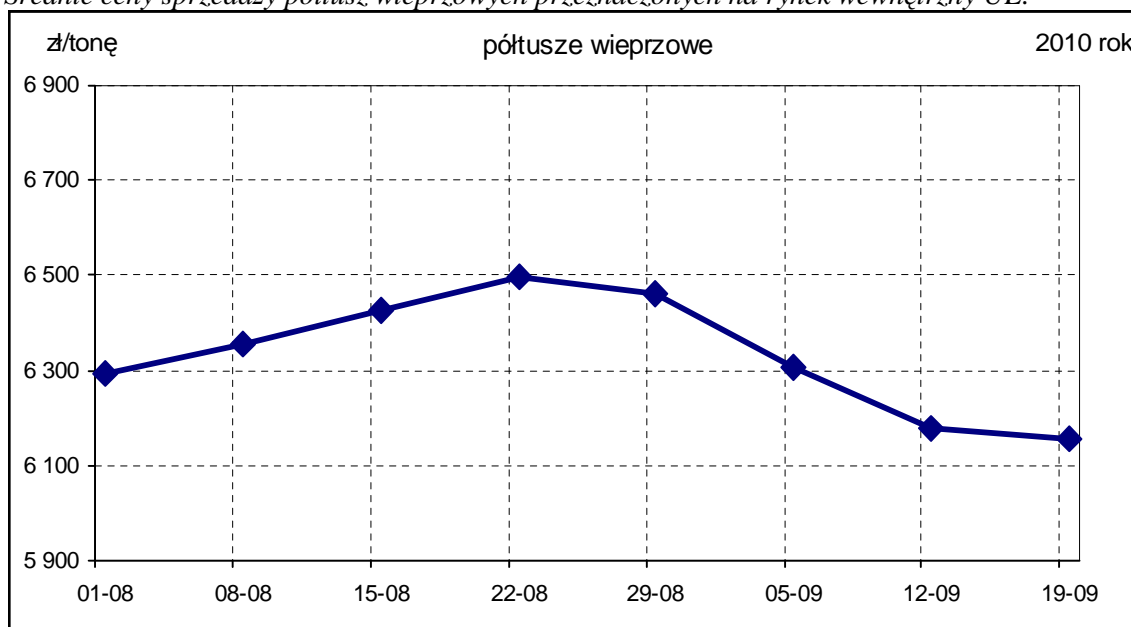
## 2. Sprzedaż wieprzowiny

### 2.1. Ceny sprzedaży półtuszy wieprzowych w Polsce i makroregionach

Tab. 3 Średnie ceny sprzedaży półtuszy wieprzowych (bez VAT) przeznaczonych na rynek wewnętrzny UE.

CENY SPRZEDAŻY			
MAKROREGIONY	CENA [zł/t]		Tygodniowa zmiana ceny [%]
	2010-09-19	2010-09-12	
<b>PÓLTUSZE WIEPRZOWE</b>			
<b>POLSKA</b>	<b>6 157</b>	<b>6 179</b>	<b>-0,4</b>
Południowo-wschodni	6 258	6 321	-1,0
Północny	6 192	6 031	2,7
Środkowo-wschodni	6 308	6 476	-2,6
Zachodni	6 103	6 152	-0,8

Rys. 4. Średnie ceny sprzedaży półtuszy wieprzowych przeznaczonych na rynek wewnętrzny UE.





## 2.2. Ceny sprzedaży elementów i przetworów z wieprzowiny w Polsce i makroregionach

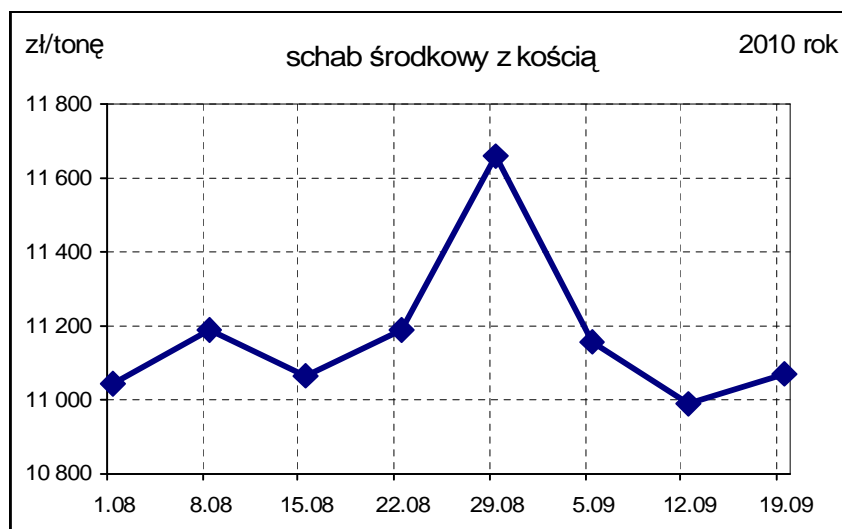
Tab. 4 Średnie ceny sprzedaży elementów i przetworów wieprzowych (bez VAT) w zakładach mięsnych (kraj +UE).

<b>CENY SPRZEDAŻY</b>			
<b>TOWAR</b>	<b>CENA [zł/t]</b>		<b>Zmiana ceny</b>
	<b>2010-09-19</b>	<b>2010-09-12</b>	<b>[% ]</b>
1	2	3	4
<b>POLSKA</b>			
schab środkowy z kością	11 072	10 990	0,75
szynka gotowana	16 386	16 466	-0,49
kielbasa toruńska	9 114	9 134	-0,22
<b>PÓLNOCNO-ZACHODNI</b>			
schab środkowy z kością	10 799	10 596	1,92
szynka gotowana	16 598	17 090	-2,88
kielbasa toruńska	7 931	7 912	0,24
<b>PÓLNOCNO-WSCHODNI</b>			
schab środkowy z kością	10 672	11 105	-3,90
szynka gotowana	18 012	17 753	1,46
kielbasa toruńska	7 638	7 397	3,26
<b>WIELKOPOLSKI</b>			
schab środkowy z kością	10 888	11 025	-1,23
szynka gotowana	14 321	13 877	3,20
kielbasa toruńska	*	*	*
<b>KUJAWSKI</b>			
schab środkowy z kością	10 254	10 230	0,23
szynka gotowana	16 191	15 536	4,21
kielbasa toruńska	7 431	8 193	-9,30
<b>MAZOWIECKO-LÓDZKI</b>			
schab środkowy z kością	12 482	12 165	2,61
szynka gotowana	16 621	16 484	0,83
kielbasa toruńska	*	*	*
<b>POŁUDNIOWO-ZACHODNI</b>			
schab środkowy z kością	11 413	11 391	0,19
szynka gotowana	16 065	15 998	0,42
kielbasa toruńska	10 641	10 551	0,85
<b>POŁUDNIOWO-ŚRODKOWY</b>			
schab środkowy z kością	11 021	11 027	-0,05
szynka gotowana	18 648	18 283	2,00
kielbasa toruńska	9 729	9 973	-2,44
<b>WSCHODNI-DOLNY</b>			
schab środkowy z kością	11 738	11 285	4,01
szynka gotowana	12 929	13 372	-3,31
kielbasa toruńska	10 361	10 394	-0,31

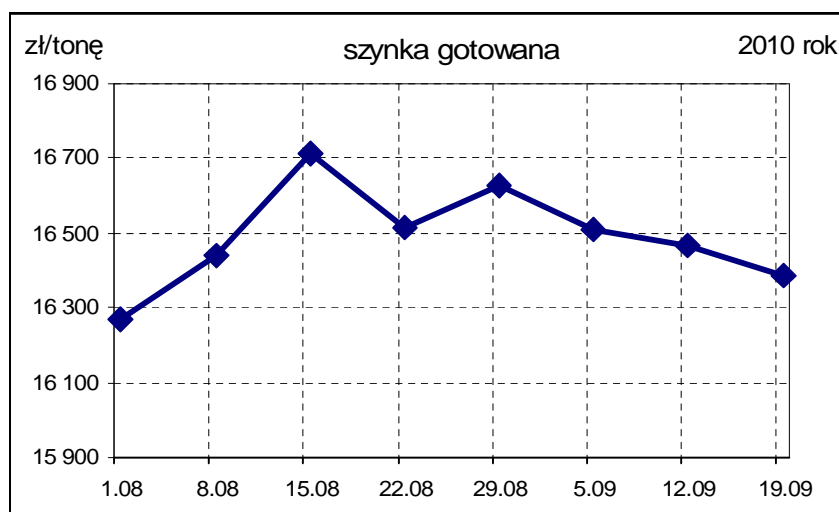
**Uwaga:** Daty podane w tabeli oznaczają ostatni dzień analizowanego tygodnia (poniedziałek - niedziela).

\* - w związku z ustawowym obowiązkiem nieidentyfikowalności dostawców danych rynkowych nie jest możliwe prezentowanie danych dla regionu.

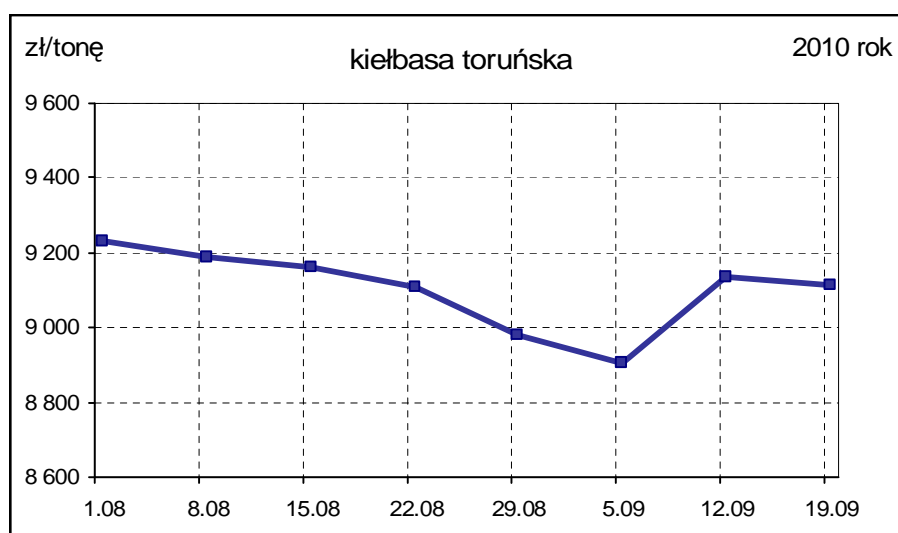
Rys. 5. Średnie ceny sprzedaży schabu środkowego z kością przeznaczonego na rynek wewnętrzny UE.



Rys. 6. Średnie ceny sprzedaży szynki gotowanej przeznaczonej na rynek wewnętrzny UE.



Rys.7. Średnie ceny sprzedaży kielbasy toruńskiej przeznaczonej na rynek wewnętrzny UE.



## **B. Makroregion sprzedaży mięsa w elementach oraz przetworów mięsnych z rynku wieprzowiny.**

Makroregion Północno-zachodni: województwa: - pomorskie, zachodnio-pomorskie.

Makroregion Północno-wschodni: województwa - podlaskie, warmińsko-mazurskie.

Makroregion Wielkopolski: województwo - wielkopolskie.

Makroregion Kujawski: województwo - kujawsko-pomorskie.

Makroregion Mazowiecko-lódzki: województwa - łódzkie, mazowieckie.

Makroregion Południowo-zachodni: województwa - dolnośląskie, lubuskie, opolskie.

Makroregion Południowo-środkowy: województwa - małopolskie, śląskie, świętokrzyskie.

Makroregion Wschodni dolny: województwa - lubelskie, podkarpackie.

### **2.3. Ceny wieprzowiny na giełdach towarowych w Polsce Internetowa Giełda e-WGT S.A.**

Tab. 5 Ceny transakcyjne mięsa wieprzowego.

Towar	Parametry jakościowe	Data	Cena (zł/kg)*	Podaż (tony)	Sprzedaż (tony)
<b>I. MIĘSO WIEPRZOWE</b>					
Półtusze wieprzowe	klasa E	2010-09-13	<b>5,18 zł/kg</b>	60,00	60,00
Półtusze wieprzowe	klasa R	2010-09-13	<b>4,71 zł/kg</b>	60,00	40,00
Półtusze wieprzowe	klasa U	2010-09-13	<b>5,08 zł/kg</b>	68,44	68,44
Półtusze wieprzowe	klasa E	2010-09-14	<b>5,18 zł/kg</b>	95,00	95,00
Półtusze wieprzowe	klasa R	2010-09-14	<b>5,02 zł/kg</b>	40,00	40,00
Półtusze wieprzowe	klasa U	2010-09-14	<b>5,11 zł/kg</b>	50,00	50,00
Półtusze wieprzowe	klasa E	2010-09-15	<b>5,12 zł/kg</b>	60,00	60,00
Półtusze wieprzowe	klasa R	2010-09-15	<b>5,30 zł/kg</b>	55,00	35,00
Półtusze wieprzowe	klasa U	2010-09-15	<b>5,15 zł/kg</b>	85,00	85,00
Półtusze wieprzowe	klasa E	2010-09-16	<b>5,34 zł/kg</b>	55,00	55,00
Półtusze wieprzowe	klasa R	2010-09-16	<b>5,22 zł/kg</b>	55,00	35,00
Półtusze wieprzowe	klasa U	2010-09-16	<b>5,22 zł/kg</b>	90,00	90,00
Półtusze wieprzowe	klasa E	2010-09-17	<b>5,03 zł/kg</b>	55,91	55,91
Półtusze wieprzowe	klasa R	2010-09-17	<b>4,93 zł/kg</b>	59,09	39,09
Półtusze wieprzowe	klasa U	2010-09-17	<b>5,08 zł/kg</b>	85,00	85,00

\* - cena średnia

### **2.4. Ceny prosiąt na targowiskach**

Tab. 6 Średnie tygodniowe krajowe ceny prosiąt uzyskane w transakcjach targowiskowych.

	Kategoria ceny	19.09.2010	12.09.2010	Zmiana tygodniowa w %
	<b>Prosięta ok. 20 kg w zł/szt.</b>	<i>min. w zł/szt.</i>	68,00	60,00
	<i>max. w zł/szt.</i>	165,00	150,00	10,0
	<i>średnia w zł/szt.</i>	<b>103,87</b>	<b>107,58</b>	<b>-3,45</b>
	szacunkowa podaż	5 298	5 227	1,4
	szacunkowa sprzedaż	3 041	2 985	1,9
	* wsk_war_atmosf.	2,51	2,23	12,6

\*Wsk\_war\_atmosf. - wskaźnik warunków atmosferycznych, który zawiera się między liczbą 1 a 3.

Charakteryzuje warunki atmosferyczne występujące na targowiskach w dniu prowadzenia badań.

1 - złe – znacznie utrudniające przebieg handlu targowiskowego,

2 - umiarkowane – mające niewielki wpływ na przebieg handlu targowiskowego,

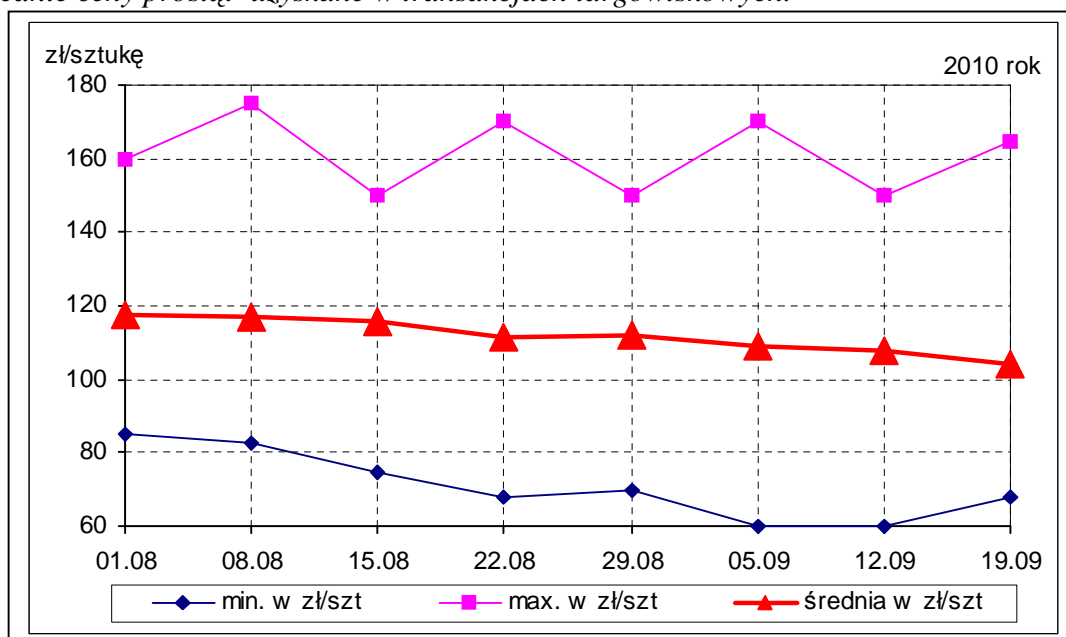
3 - dobre – nie mające wpływu na przebieg handlu targowiskowego.

**Wykorzystanie możliwe z dokładnym podaniem źródła**

Tab. 7 Średnie miesięczne ceny prosiąt uzyskane w transakcjach targowiskowych w VIII/2010

	Kategoria ceny	Okres		Zmiana	Zmiana
		02.08.2010-29.08.2010	05.07.2010-01.08.2010	miesięczna w %	roczna w %
Prosięta ok. 20 kg [zł/szt].	min. w zł/szt	68,00	82,00	-17,1	-46,7
	max. w zł/szt	175,00	165,00	6,1	-32,7
	średnia w zł/szt	113,93	121,06	-5,9	-39,3
	Szacunkowa podaż	19 898	19 261	3,3	0,2
	Szacunkowa sprzedaż	13 310	13 195	0,9	-15,9
	Wsk_war_atmosf.	2,73	2,61	4,6	-2,8

Rys.8. Średnie ceny prosiąt uzyskane w transakcjach targowiskowych.



Tab. 7 Średnie ceny prosiąt uzyskane w transakcjach targowiskowych wg województw

Tab. 8 Średnie ceny prosiąt uzyskane w transakcjach targowiskowych na poszczególnych targowiskach

**UWAGA:** Tablice nr: 7 i 8 umieszczone są w wydaniu EXCEL-owskim biuletynu.

### Metodyka badań

Notowania cen prosiąt realizowane są na reprezentatywnych targowiskach w każdym województwie.

Pod pojęciem targowisko rozumiany jest zorganizowany rynek lokalny, którego dominującymi uczestnikami są okoliczni producenci rolni.

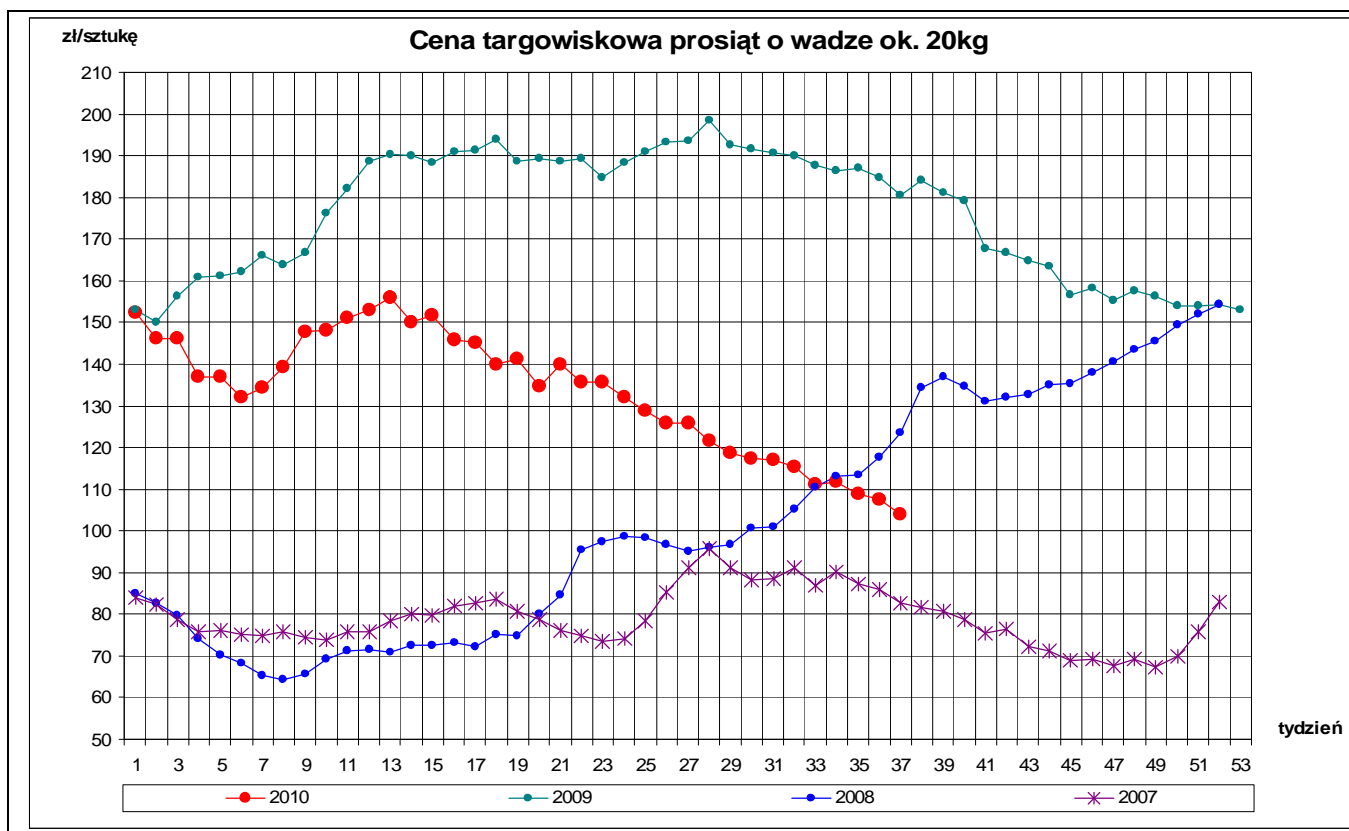
Prezentowane ceny są cenami średnimi arytmetycznymi dotyczące największej liczby zawartych transakcji na badanym targowisku. Zestawienie cen dotyczy ostatniego tygodnia, natomiast na poszczególnych targowiskach badania cen dokonywane są raz w tygodniu (w zwyczajowo przyjęty dzień targowy lub w jeden z kilku dni targowych). Obroty na tych rynkach mają charakter lokalny.

W przypadku prosiąt jednostką transakcyjną jest sztuka. Monitorowane są wszystkie prosięta o wadze ok. 20 kg, które nie zdyskwalifikowało się ze względu na stan zdrowotny.

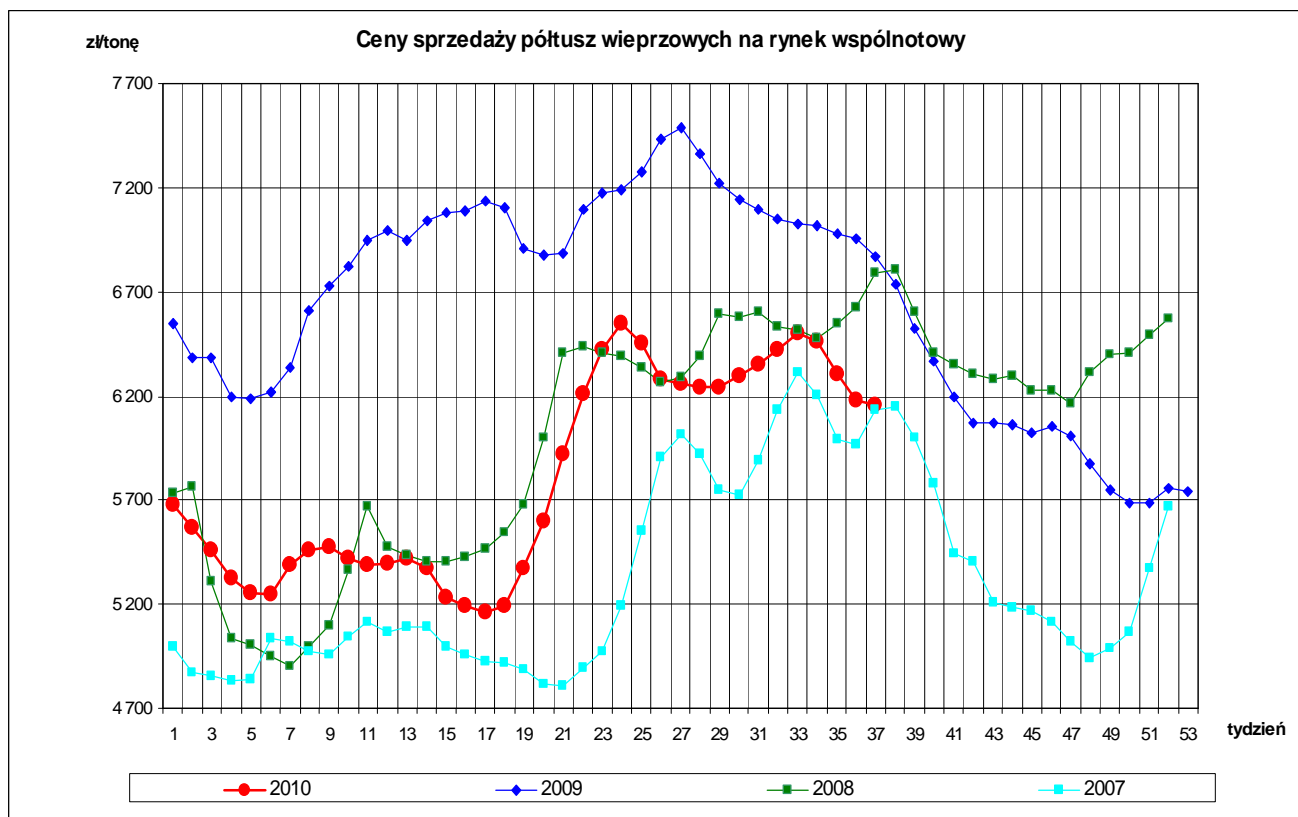
**Notowań cen dokonują pracownicy Ośrodków Doradztwa Rolniczego.**

### 3. Graficzne prezentacje cen zakupu i sprzedaży na rynku wieprzowiny

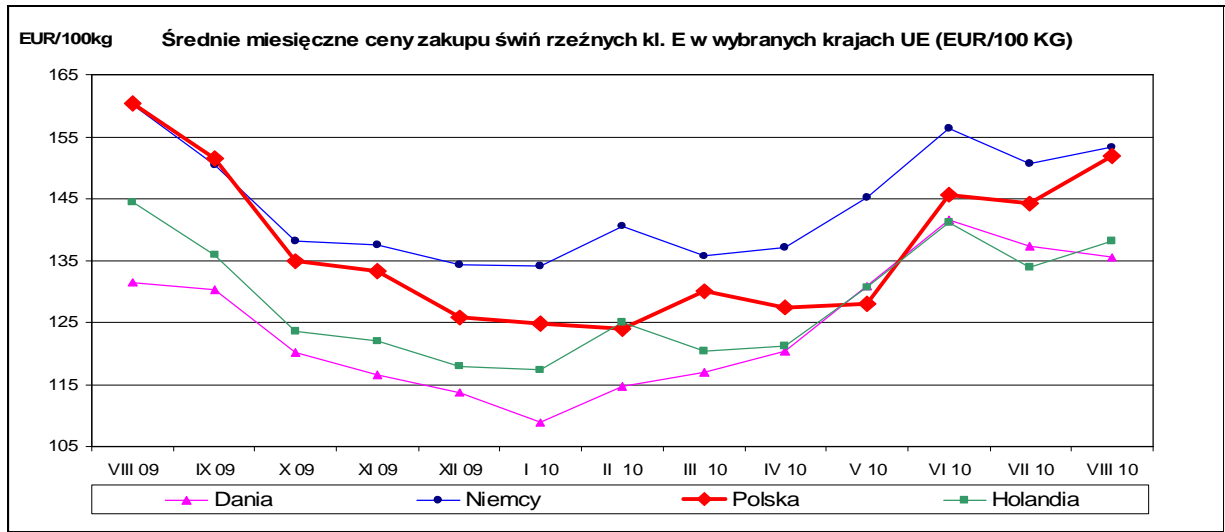
Graficzna prezentacja cen targowiskowych prosiąt – 2010r. w porównaniu z 2009-2007r.



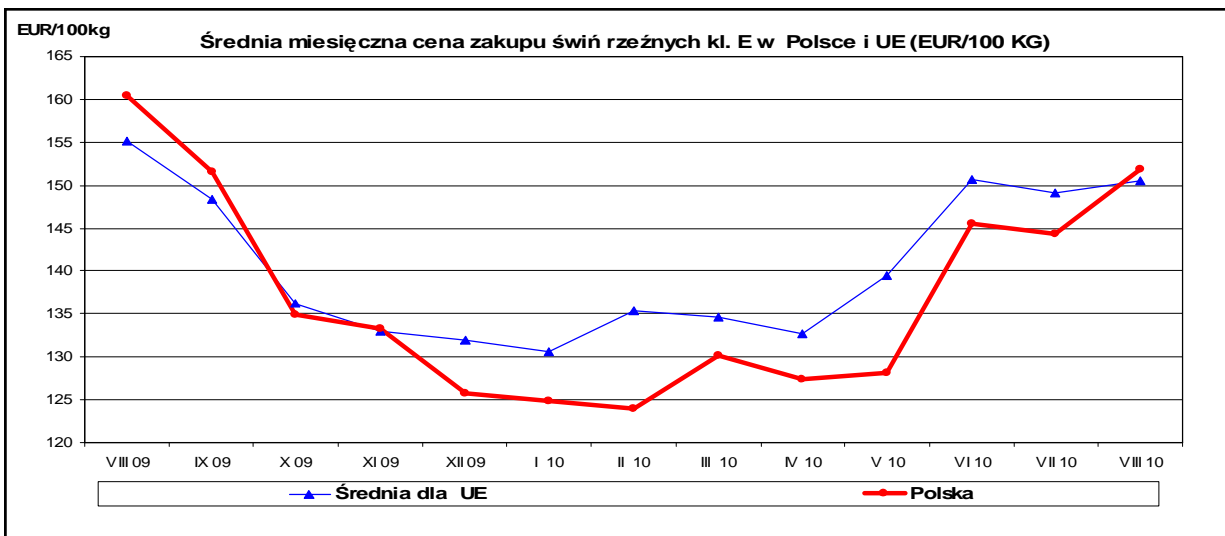
Graficzna prezentacja cen półtuszy wieprzowych 2010r. w porównaniu z 2009-2007.



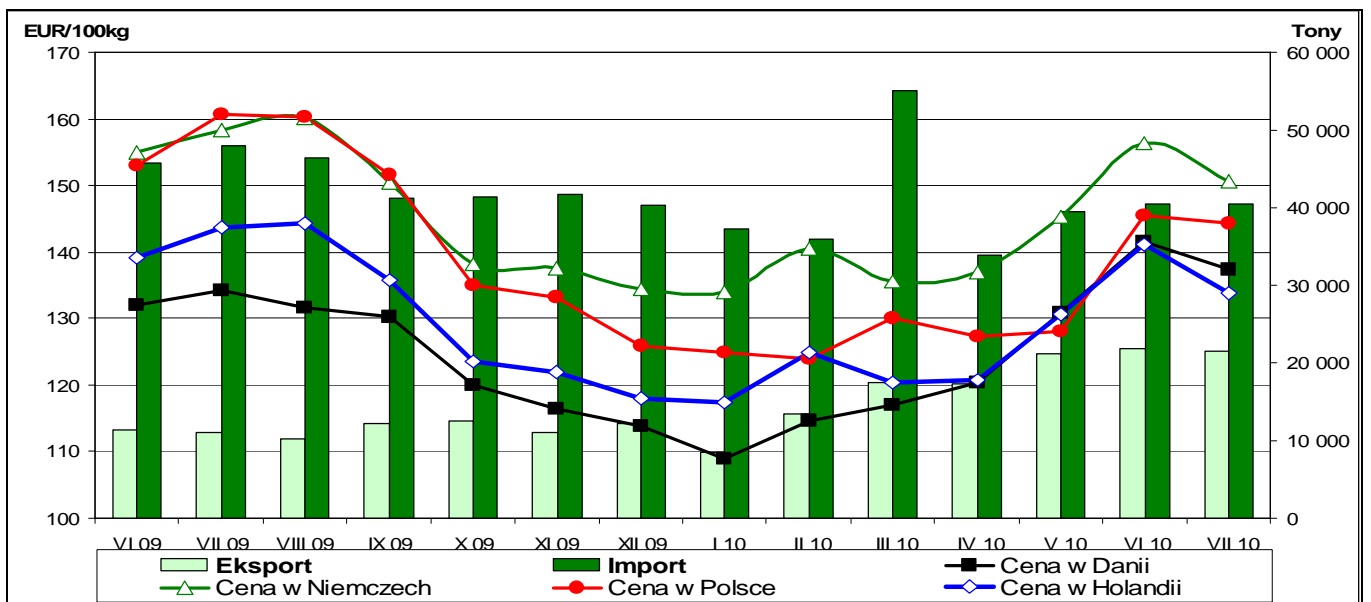
***Miesięczne ceny referencyjne wieprzowiny w wybranych krajach członkowskich UE***



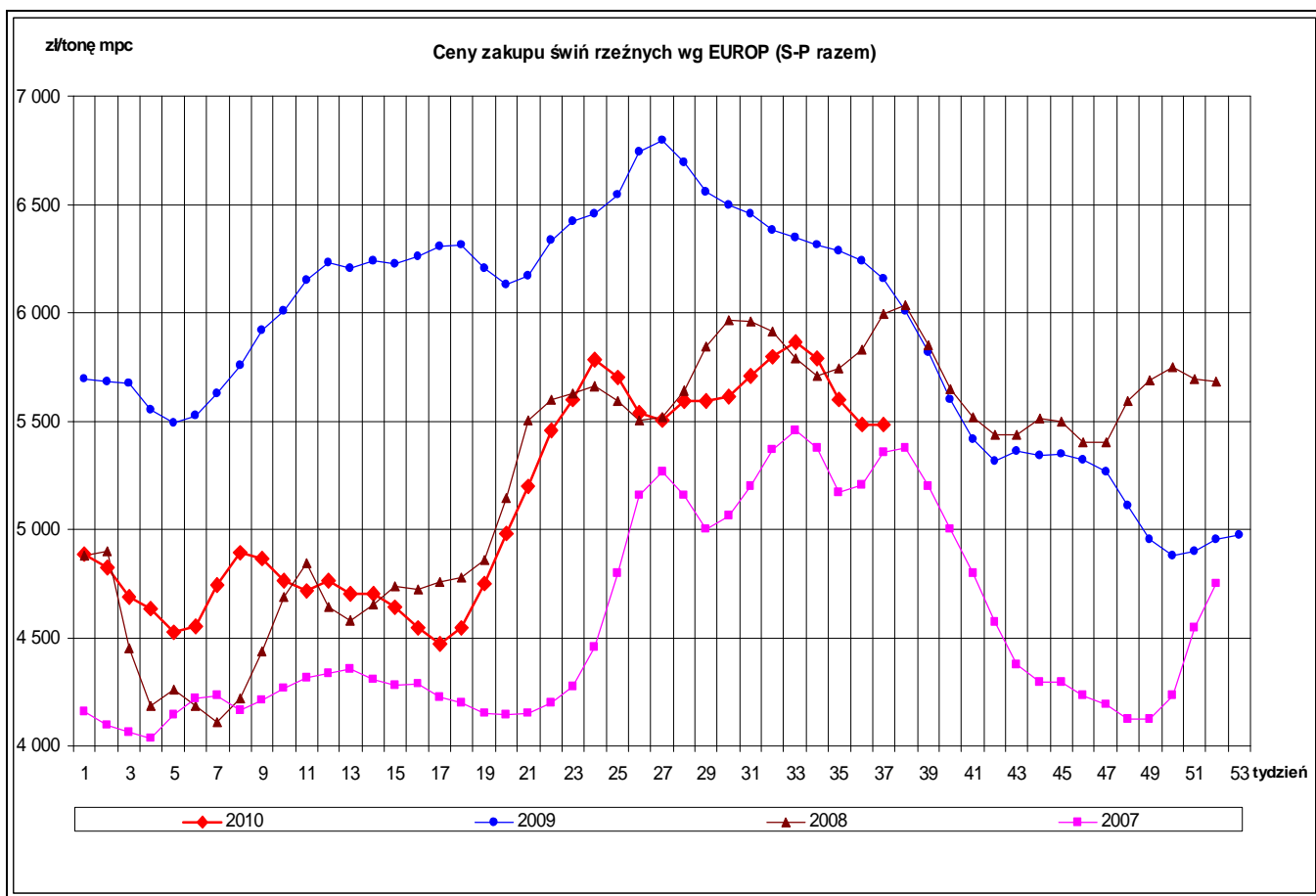
***Miesięczne ceny referencyjne wieprzowiny w Polsce i UE***



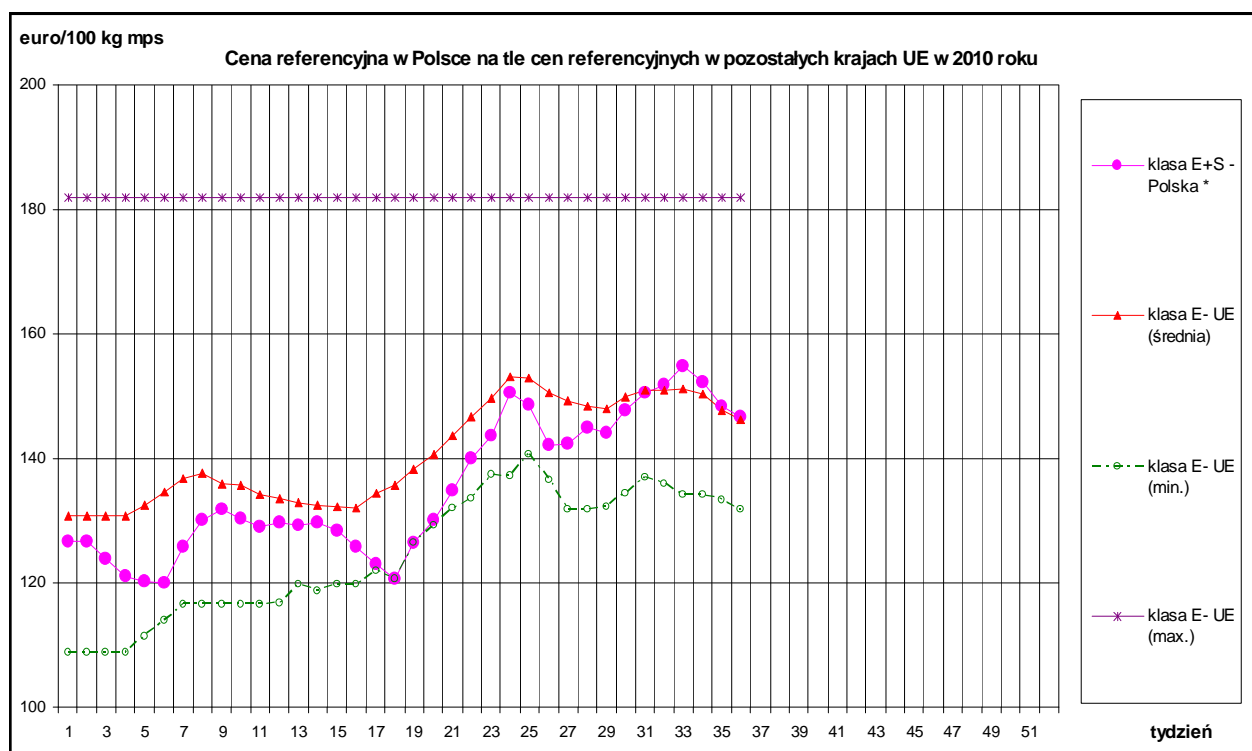
***Średnie miesięczne ceny rynkowe wieprzowiny w wybranych krajach UE oraz polski handel zagraniczny mięsem wieprzowym (kod CN 0203)***



*Graficzna prezentacja cen zakupu świń rzeźnych w 2010r. w porównaniu z 2009-2007r.*

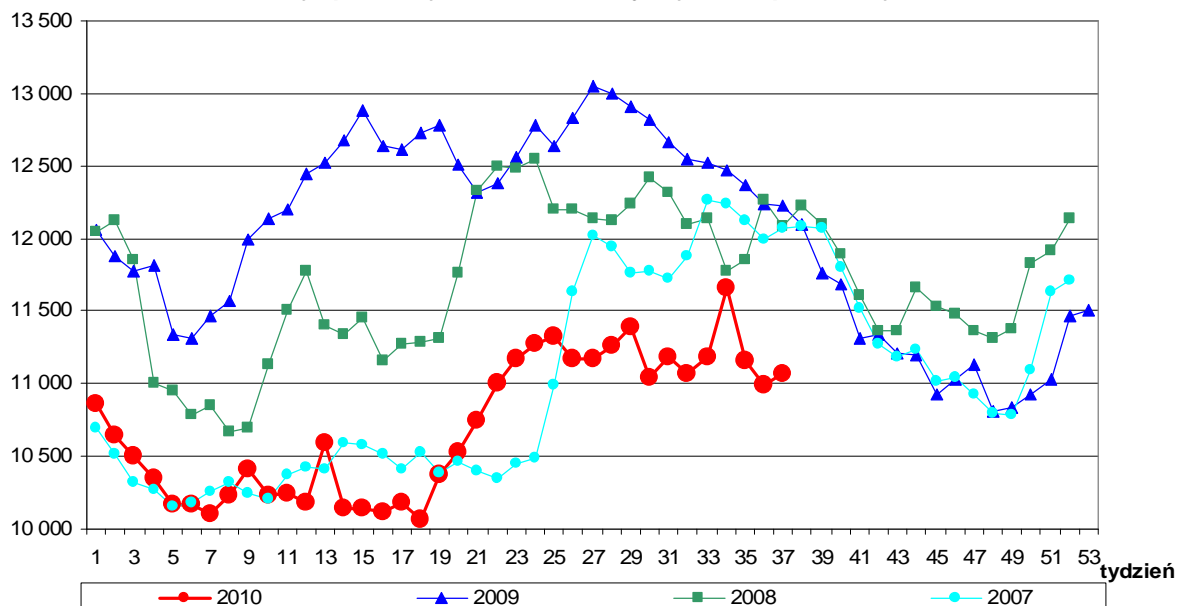


*Graficzna prezentacja cen zakupu trzody chlewnej w Polsce na tle pozostałych krajów UE w 2010 r.*



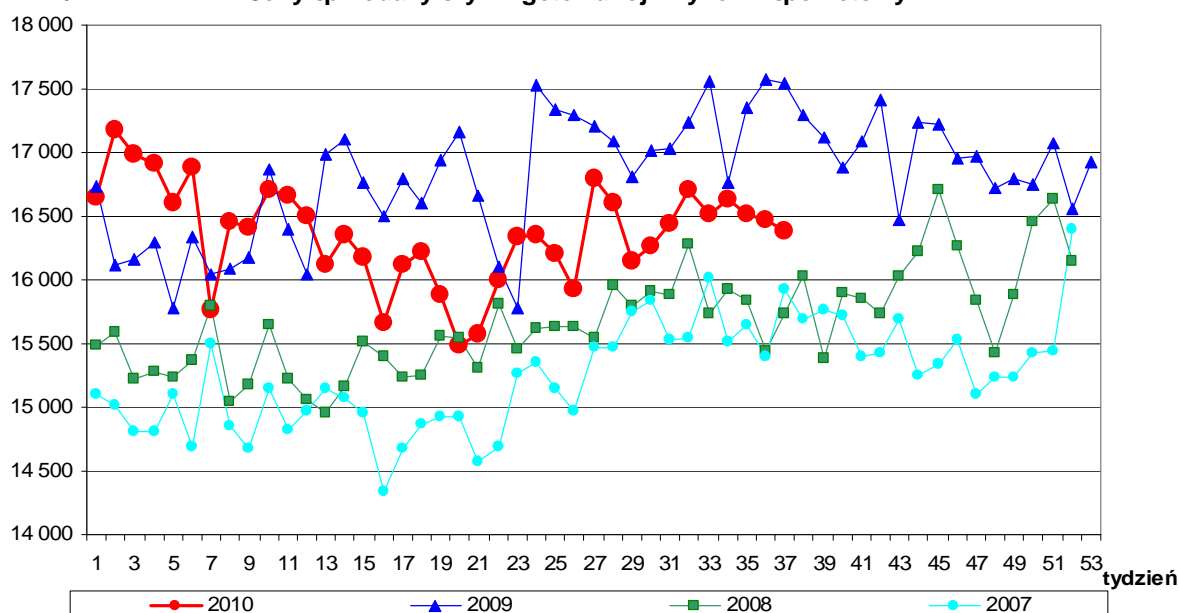
zł/tonę

### Ceny sprzedaży schabu z kością - rynek wspólnotowy



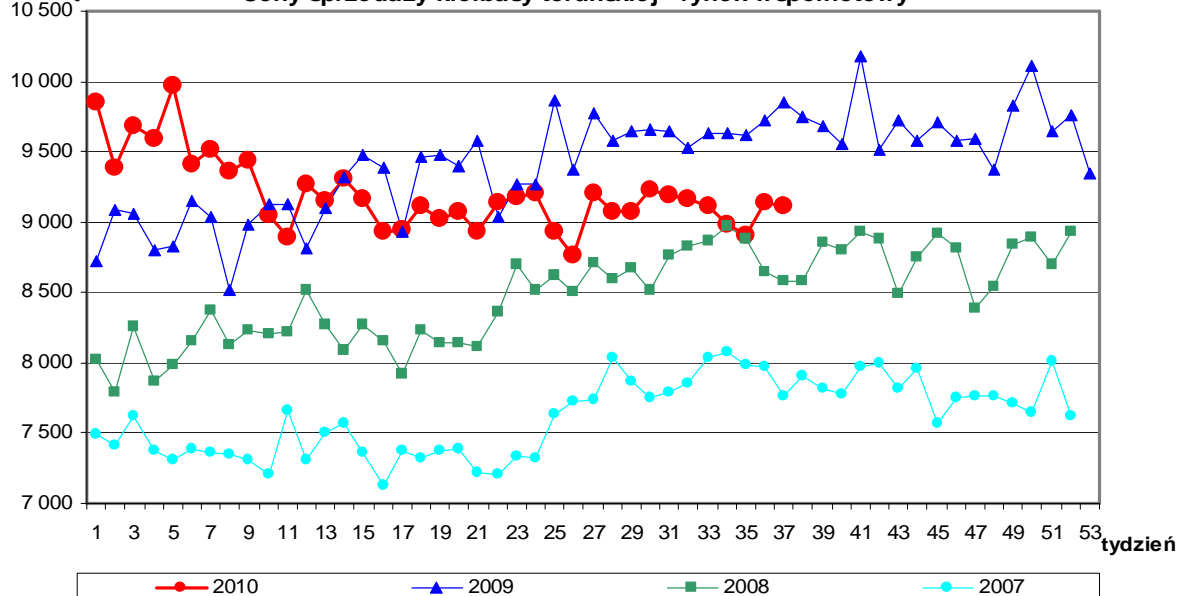
zł/tonę

### Ceny sprzedaży szynki gotowanej - rynek wspólnotowy



zł/tonę

### Ceny sprzedaży kielbasy toruńskiej - rynek wspólnotowy



Wykorzystanie możliwe z dokładnym podaniem źródła



**Rynkowe ceny trzody chlewnej w UE ( €100 kg w wadze poubojowej schłodzonej).**

						Cena w Polsce w % cen w :			
	UE-27	Polska	Niemcy	Dania	Holandia	UE-27	Niemcy	Dania	Holandia
<b>I 2008</b>	131,94	134,44	135,29	107,10	120,44	101,9	99,4	125,5	111,6
II	133,67	125,71	141,46	110,49	124,83	94,0	88,9	113,8	100,7
III	143,78	139,82	150,12	120,33	133,65	97,2	93,1	116,2	104,6
IV	144,30	144,62	147,95	126,71	131,37	100,2	97,7	114,1	110,1
V	151,77	161,09	162,54	130,94	144,25	106,1	99,1	123,0	111,7
VI	163,94	174,24	172,09	138,26	153,37	106,3	101,2	126,0	113,6
VII	169,28	185,13	178,92	140,15	158,39	109,4	103,5	132,1	116,9
VIII	173,96	184,62	184,81	145,36	164,56	106,1	99,9	127,0	112,2
IX	172,33	183,01	179,79	148,31	162,31	106,2	101,8	123,4	112,8
X	161,33	162,05	168,92	142,18	152,11	100,4	95,9	114,0	106,5
XI	148,29	154,83	155,27	131,72	136,17	104,4	99,7	117,5	113,7
XII	144,36	150,27	150,82	125,21	133,79	104,1	99,6	120,0	112,3
<b>I 2009</b>	136,81	140,25	140,83	119,91	125,73	102,5	99,6	117,0	111,5
II	133,44	128,99	139,40	114,68	121,49	96,7	92,5	112,5	106,2
III	137,81	139,61	141,33	113,85	125,24	101,3	98,8	122,6	111,5
IV	142,88	147,77	147,21	121,73	131,58	103,4	100,4	121,4	112,3
V	144,24	148,11	149,62	125,91	134,23	102,7	99,0	117,6	110,3
VI	150,35	152,93	154,90	132,05	139,07	101,7	98,7	115,8	110,0
VII	156,49	160,62	158,40	134,27	143,72	102,6	101,4	119,6	111,8
VIII	155,07	160,38	160,07	131,54	144,34	103,4	100,2	121,9	111,1
IX	148,40	151,55	150,44	130,22	135,88	102,1	100,7	116,4	111,5
X	136,24	134,93	138,21	120,07	123,58	99,0	97,6	112,4	109,2
XI	132,94	133,31	137,57	116,43	121,91	100,3	96,9	114,5	109,4
XII	131,92	125,81	134,34	113,78	117,97	95,4	93,7	110,6	106,6
<b>I 2010</b>	130,68	124,82	134,04	108,84	117,36	95,5	93,1	114,7	106,4
II	135,33	124,02	140,48	114,62	124,99	91,6	88,3	108,2	99,2
III	134,65	130,14	135,64	116,97	120,31	96,7	95,9	111,3	108,2
IV	132,70	127,37	137,03	120,27	120,67	96,0	93,0	105,9	105,6
V	139,51	128,06	145,25	130,87	130,72	91,8	88,2	97,9	98,0
VI	150,75	145,54	156,29	141,48	141,15	96,5	93,1	102,9	103,1
VII	149,06	144,29	150,60	137,42	133,84	96,8	95,8	105,0	107,8
VIII	150,61	151,91	153,21	135,57	138,18	100,9	99,2	112,1	109,9
IX									
X									
XI									
XII									

Zródło: Dane Komisji Europejskiej.

**Średnie miesięczne ceny zakupu żywca wieprzowego w wadze żywej (zł/kg) bez VAT w latach 2003-2010 w Zintegrowanym Systemie Rolniczej Informacji Rynkowej (ZSRIR)**

ZSRIR								
Miesiące	2010	2009	2008	2007	2006	2005	2004	2003
I	3,71	4,37	3,52	3,19	3,44	3,89	3,10	2,94
II	3,65	4,45	3,30	3,28	3,29	3,97	3,29	3,01
III	3,71	4,80	3,67	3,37	3,44	3,94	3,87	3,03
IV	3,58	4,89	3,69	3,33	3,43	3,67	4,06	3,14
V	3,80	4,84	4,09	3,25	3,41	3,54	4,12	3,10
VI	4,38	5,10	4,36	3,64	3,69	3,69	4,57	3,23
VII	4,35	5,14	4,51	4,00	4,04	4,03	4,69	3,57
VIII	4,52	4,94	4,51	4,14	4,35	4,23	4,74	3,62
IX		4,65	4,62	4,12	4,17	4,17	5,00	3,83
X		4,18	4,29	3,59	3,79	3,96	4,74	3,36
XI		4,10	4,27	3,28	3,46	3,72	4,63	3,11
XII		3,84	4,45	3,37	3,27	3,64	4,42	3,08

## Miesięczne analizy cenowe

### Zestawienie cen rynkowych zakupu tuczników ubitych w sierpniu i lipcu 2010 r.

SKUP - SIERPIEŃ - 2010 - ZMIANY MIESIĘCZNE								
Klasa półtuszy wieprzowych wg EUROP	CENA [zł/tonę]				Zmiana ceny [%]	% mięsa w tuszy	Średnia masa tuszy [kg/szt.]	Struktura skupu [%]
	[MS]		[MPC]					
	02.08.2010-29.08.2010	05.07.2010-01.08.2010	02.08.2010-29.08.2010	05.07.2010-01.08.2010				
<b>POLSKA</b>								
klasa S	6 178	6 014	6 057	5 896	2,74	61,3	86,5	9,9
klasa E	6 060	5 870	5 941	5 755	3,23	57,3	86,2	46,6
klasa U	5 795	5 579	5 681	5 469	3,88	52,9	86,4	32,3
klasa R	5 435	5 204	5 329	5 102	4,44	48,1	87,7	9,0
klasa O	5 048	4 846	4 949	4 751	4,16	43,1	91,3	1,9
klasa P	4 785	4 607	4 691	4 517	3,85	37,7	91,5	0,3
<b>S-P Razem</b>	<b>5 905</b>	<b>5 687</b>	<b>5 789</b>	<b>5 575</b>	<b>3,83</b>	<b>55,1</b>	<b>86,5</b>	<b>100,0</b>
<b>REGION PÓLNOCNY</b>								
klasa S	6 137	5 988	6 016	5 870	2,49	61,3	86,6	7,7
klasa E	6 029	5 848	5 911	5 734	3,09	57,1	85,0	47,8
klasa U	5 790	5 588	5 677	5 479	3,61	53,0	84,9	34,0
klasa R	5 527	5 311	5 419	5 206	4,08	48,3	86,7	8,4
klasa O	5 318	5 177	5 213	5 076	2,71	43,1	90,7	1,8
klasa P	5 185	5 125	5 084	5 024	1,18	38,3	97,8	0,3
<b>S-P Razem</b>	<b>5 898</b>	<b>5 692</b>	<b>5 782</b>	<b>5 580</b>	<b>3,61</b>	<b>55,0</b>	<b>85,4</b>	<b>100,0</b>
<b>REGION ŚRODKOWO-WSCHODNI</b>								
klasa S	6 308	6 108	6 185	5 988	3,29	61,3	87,0	10,4
klasa E	6 196	5 999	6 075	5 882	3,28	57,3	86,3	47,8
klasa U	5 935	5 744	5 819	5 631	3,34	52,7	86,8	30,5
klasa R	5 585	5 379	5 476	5 273	3,84	47,9	87,9	8,7
klasa O	5 190	4 961	5 088	4 864	4,62	43,1	95,2	2,2
klasa P	4 932	4 614	4 835	4 523	6,89	35,7	89,1	0,4
<b>S-P Razem</b>	<b>6 045</b>	<b>5 819</b>	<b>5 927</b>	<b>5 704</b>	<b>3,90</b>	<b>55,1</b>	<b>86,9</b>	<b>100,0</b>
<b>REGION POŁUDNIOWO WSCHODNI</b>								
klasa S	6 176	5 987	6 055	5 870	3,15	61,4	88,1	12,9
klasa E	6 045	5 824	5 926	5 709	3,80	57,4	87,3	47,8
klasa U	5 781	5 519	5 668	5 411	4,76	52,9	87,0	28,1
klasa R	5 386	5 104	5 280	5 004	5,52	47,9	87,5	8,8
klasa O	4 863	4 571	4 767	4 481	6,39	43,0	88,9	2,0
klasa P	4 567	4 319	4 477	4 234	5,75	37,5	92,8	0,4
<b>S-P Razem</b>	<b>5 900</b>	<b>5 665</b>	<b>5 784</b>	<b>5 554</b>	<b>4,16</b>	<b>55,4</b>	<b>87,4</b>	<b>100,0</b>
<b>REGION ZACHODNI</b>								
klasa S	6 136	6 006	6 016	5 888	2,16	61,2	85,0	9,6
klasa E	6 022	5 853	5 904	5 738	2,89	57,3	86,4	44,5
klasa U	5 746	5 528	5 633	5 420	3,94	53,0	87,0	34,2
klasa R	5 343	5 111	5 238	5 010	4,54	48,1	88,3	9,7
klasa O	4 881	4 655	4 785	4 563	4,86	43,2	91,0	1,7
klasa P	4 562	4 310	4 473	4 226	5,84	38,6	87,9	0,3
<b>S-P Razem</b>	<b>5 846</b>	<b>5 637</b>	<b>5 732</b>	<b>5 526</b>	<b>3,71</b>	<b>55,0</b>	<b>86,7</b>	<b>100,0</b>

### Średnie miesięczne ceny netto skupu świń rzeźnych za wagę żywą w sierpniu i lipcu 2010 r.

CENA [zł/kg]		
MAKROREGIONY	VIII 2010	VII 2010
POLSKA	4,52	4,35
REGION PÓLNOCNY	4,51	4,35
REGION ŚRODKOWO-WSCHODNI	4,62	4,45
REGION POŁUDNIOWO WSCHODNI	4,51	4,33
REGION ZACHODNI	4,47	4,31

Wykorzystanie możliwe z dokładnym podaniem źródła

**Zbiornicze zestawienie dotyczĄce zmian w skupie tuczników w sierpniu i lipcu 2010 r.**

SKUP - SIERPIEŃ - 2010 - ZMIANY MIESIĘCZNE						
Klasa półtuszy wieprzowych wg EUROP	Cena skupu wg wagi żywej [zł/kg]		Cena zakupu	Poziom skupu wg mpc	Średnia masa tuszy	Struktura skupu
	02.08.2010- 29.08.2010	05.07.2010- 01.08.2010	[%]	[%]	[%]	[pkt. %]
<b>POLSKA</b>						
klasa S	4,59	4,47	2,74	6,25	-0,57	0,35
klasa E	4,50	4,36	3,23	8,21	-0,12	2,24
klasa U	4,34	4,17	3,88	0,49	-0,23	-0,77
klasa R	4,10	3,92	4,44	-8,99	-0,34	-1,17
klasa O	3,84	3,68	4,16	-19,59	-0,11	-0,52
klasa P	3,66	3,53	3,85	-26,72	0,00	-0,14
<b>S-P Razem</b>				<b>2,83</b>	<b>-0,35</b>	-
<b>REGION PÓLNOOCNY</b>						
klasa S	4,56	4,45	2,49	21,41	-0,92	1,22
klasa E	4,48	4,34	3,09	7,38	-0,12	1,94
klasa U	4,33	4,18	3,61	-0,12	-0,24	-1,00
klasa R	4,17	4,00	4,08	-9,70	-0,34	-1,15
klasa O	4,04	3,93	2,71	-29,05	-0,22	-0,80
klasa P	3,97	3,93	1,18	-40,21	-0,31	-0,22
<b>S-P Razem</b>				<b>2,76</b>	<b>-0,35</b>	-
<b>REGION ŚRODKOWO-WSCHODNI</b>						
klasa S	4,69	4,54	3,29	21,93	-0,68	1,34
klasa E	4,60	4,46	3,28	14,78	-0,69	3,63
klasa U	4,44	4,30	3,34	-0,99	-0,80	-2,13
klasa R	4,21	4,06	3,84	-13,42	-0,45	-2,00
klasa O	3,94	3,77	4,62	-18,69	0,63	-0,69
klasa P	3,78	3,53	6,89	-23,53	-2,09	-0,15
<b>S-P Razem</b>				<b>5,98</b>	<b>-0,80</b>	-
<b>REGION POŁUDNIOWO WSCHODNI</b>						
klasa S	4,59	4,45	3,15	-4,75	-0,56	-1,41
klasa E	4,49	4,33	3,80	7,51	-0,11	0,65
klasa U	4,33	4,13	4,76	10,29	-0,57	1,20
klasa R	4,06	3,85	5,52	3,53	-1,13	-0,13
klasa O	3,70	3,47	6,39	-6,11	-1,55	-0,23
klasa P	3,50	3,31	5,75	-12,49	-0,96	-0,08
<b>S-P Razem</b>				<b>5,72</b>	<b>-0,46</b>	-
<b>REGION ZACHODNI</b>						
klasa S	4,56	4,46	2,16	1,32	-0,35	0,17
klasa E	4,47	4,35	2,89	6,15	0,23	2,55
klasa U	4,30	4,14	3,94	-2,40	0,23	-0,86
klasa R	4,03	3,85	4,54	-11,91	0,23	-1,32
klasa O	3,71	3,54	4,86	-19,73	0,44	-0,42
klasa P	3,49	3,30	5,84	-25,05	3,05	-0,12
<b>S-P Razem</b>				<b>-0,03</b>	<b>0,12</b>	-

## 5. Pogłowie trzody chlewnej w końcu lipca 2010 roku Źródło: GUS

W końcu lipca 2010 r. pogłowie trzody chlewnej wynosiło 14865,4 tys. sztuk.

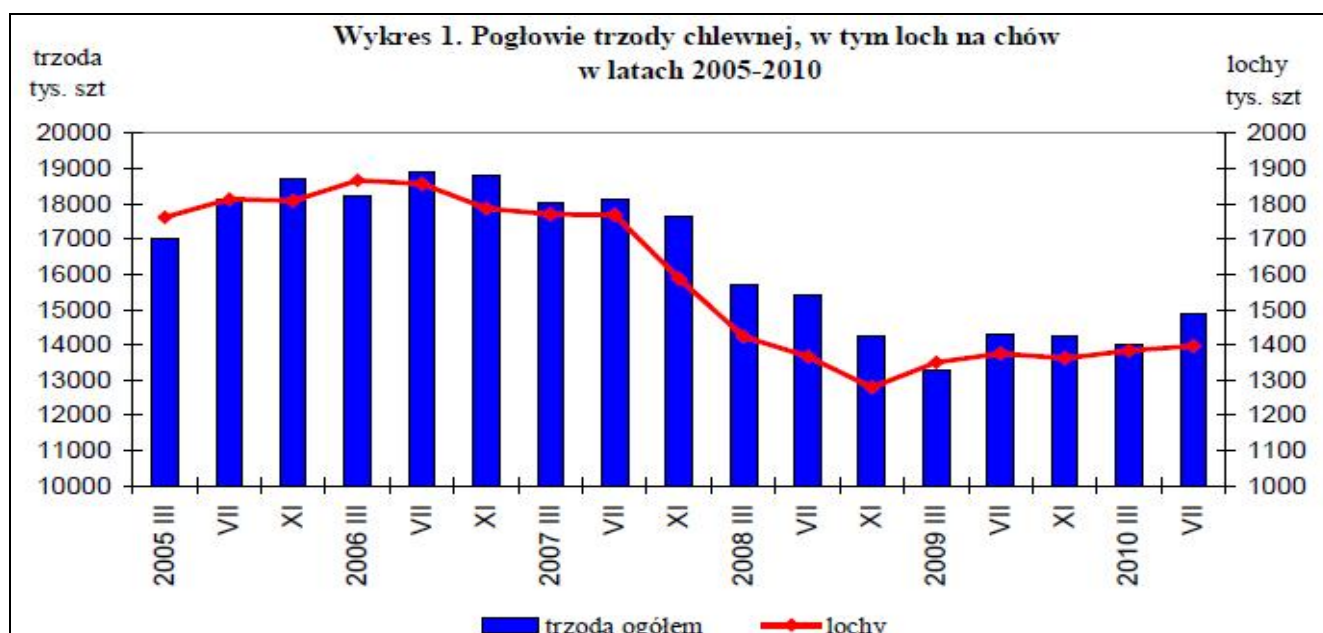
Wyniki badania wykazały wzrost o 4,1% w porównaniu z analogicznym okresem ubiegłego roku. Wzrosła w skali roku liczebność wszystkich grup struktury stada świń, tj. prosiąt, warchlaków, tuczników oraz trzody chlewnej o wadze 50 kg i więcej z przeznaczeniem na chów.

W stosunku do lipca 2009 r. w strukturze pogłowia trzody chlewnej ogółem:

- zwiększył się udział warchlaków o wadze od 20 do 50 kg oraz trzody chlewnej na ubój o wadze 50 kg i więcej (tuczników),
- zmalał udział prosiąt o wadze do 20 kg i trzody chlewnej na chów o wadze 50 kg i więcej, w tym macior .

Tabl. 1 Pogłowie trzody chlewnej w końcu lipca 2010.

Wyszczególnienie	Ogółem	Sektor		Struktura pogłowia ogółem	Dynamika		
		prywatny	publiczny		lipiec ub.r. =100	marzec =100	
		w tysiącach sztuk			w odsetkach		
Trzoda chlewna ogółem	a	15425,3	15333,3	92,0	100,0	85,1	98,3
	b	14278,6	14198,4	80,2	100,0	92,6	107,5
	c	<b>14865,4</b>	<b>14778,7</b>	<b>86,7</b>	<b>100,0</b>	<b>104,1</b>	<b>106,4</b>
Lochy na chów	a	1366,8	1356,8	10,0	8,9	77,3	96,0
	b	1373,8	1364,4	9,4	9,6	100,5	101,8
	c	<b>1396,4</b>	<b>1386,6</b>	<b>9,8</b>	<b>9,4</b>	<b>101,6</b>	<b>100,9</b>
Trzoda chlewna pozostała	a	14058,5	13976,5	82,0	91,1	85,9	98,6
	b	12904,8	12834,0	70,8	90,4	91,8	108,1
	c	<b>13469,0</b>	<b>13392,1</b>	<b>76,9</b>	<b>90,6</b>	<b>104,4</b>	<b>106,9</b>



## 6. Handel zagraniczny wieprzowiną

### 6.1. Polski handel zagraniczny trzodą żywą i mięsem wieprzowym

Handel zagraniczny towarami z rynku wieprzowiny w I-VII 2010 roku - Dane wstępne

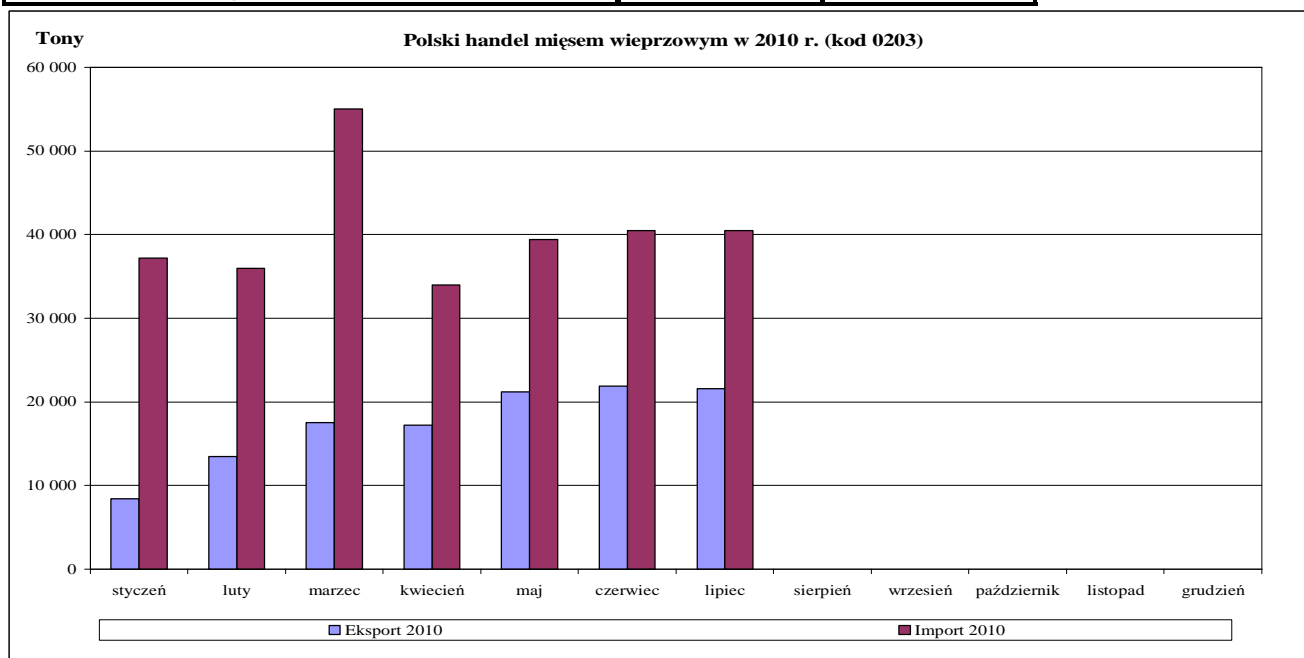
**UWAGA: Dane są w trakcie weryfikacji - mogą być obciążone istotnymi błędami.**

TONY			
HANDEL ZAGRANICZNY	I-VII 2010 Rok	I-VII 2009 Rok	
<b>EKSPORT</b>	<b>OGÓLEM</b>	<b>OGÓLEM</b>	<b>Roczna zmiana obrotów [%]</b>
TRZODA ŻYWA - (kod CN 0103)	24 465	28 610	-14
z tego, handel z UE-27	20 961	7 291	188
MIĘSO WIEPRZOWE - (kod CN 0203)	121 235	89 585	35
z tego, handel z UE-27	71 306	51 336	39
<b>IMPORT</b>	<b>OGÓLEM</b>	<b>OGÓLEM</b>	<b>Roczna zmiana obrotów [%]</b>
TRZODA ŻYWA - (kod CN 0103)	34 267	55 006	-38
z tego, handel z UE-27	34 265	54 999	-38
MIĘSO WIEPRZOWE - (kod CN 0203)	282 595	294 844	-4
z tego, handel z UE-27	281 222	292 633	-4

Źródło danych: Ministerstwo Finansów.

	EKSPORT	IMPORT
Udział% UE-27 w ogółem trzody chlewnej	85,7	100,0
Udział% UE-27 w ogółem mięsa wieprzowego	58,8	99,5

SALDO w tonach		
Wybrane towary	I-VII 2010 Rok	I-VII 2009 Rok
TRZODA ŻYWA - (kod CN 0103)	-9 803	-26 396
z tego, handel z UE-27	-13 304	-47 709
MIĘSO WIEPRZOWE - (kod CN 0203)	-161 361	-205 259
z tego, handel z UE-27	-209 917	-241 297



**UWAGA: Dane w trakcie weryfikacji - mogą być obarczone istotnymi błędami**

Polski eksport mięsa wieprzowego (kod 0203) - według ważniejszych krajów w okresie I-VII 2010r.

EKSPORT							
I-VII 2009 rok				I-VII 2010 rok*			
Kraj	Wartość [tys. EUR]	Wartość [tys. PLN]	Wolumen [tony]	Kraj	Wartość [tys. EUR]	Wartość [tys. PLN]	Wolumen [tony]
<b>OGÓLEM</b>	<b>160 702</b>	<b>709 594</b>	<b>89 585</b>	<b>OGÓLEM</b>	<b>204 700</b>	<b>819 383</b>	<b>121 235</b>
Ukraina	33 034	146 572	23 890	Republika Czeska	30 606	122 748	10 473
Republika Czeska	27 386	120 874	9 170	Białoruś	25 465	101 924	16 968
Niemcy	12 899	57 198	7 932	Węgry	19 457	77 927	10 125
Litwa	12 528	55 201	7 930	Ukraina	17 083	68 404	15 071
Wielka Brytania	12 329	54 163	4 474	Litwa	13 454	53 676	8 438
Słowacja	10 934	48 242	6 444	Słowacja	12 405	49 763	7 349
Japonia	6 465	28 600	2 352	Niemcy	10 931	43 604	7 877
Republika Korei	4 463	19 830	2 890	Japonia	8 877	35 464	3 568
Bułgaria	4 396	19 144	2 706	Włochy	8 857	35 425	5 762
Białoruś	4 122	18 281	2 170	Wielka Brytania	7 055	28 308	2 756
Łotwa	4 112	17 986	2 247	Łotwa	7 042	28 165	3 599
Węgry	3 212	14 172	1 201	Rosja	5 304	21 117	3 450
Niderlandy	3 045	13 515	1 277	Niderlandy	4 473	17 924	1 901
Dania	2 436	10 714	1 429	Irlandia	3 928	15 696	1 198
Rumunia	2 281	9 979	1 743	USA	3 592	14 428	1 062
Irlandia	1 976	8 676	574	Republika Korei	3 206	12 831	2 188
USA	1 630	7 205	459	Dania	3 162	12 664	1 783
Szwecja	1 520	6 677	478	Bułgaria	2 690	10 862	1 633
Francja	1 346	5 962	524	Szwecja	2 163	8 598	918
Uzbekistan	1 242	5 521	985	Rumunia	2 080	8 344	1 494
Hongkong	1 050	4 635	1 996	Moldowa	1 683	6 746	1 214
Chorwacja	1 003	4 535	500	Francja	1 462	5 870	742

\* - Dane wstępne

Polski eksport trzody żywej (kod 0103) - według ważniejszych krajów w okresie I-VII 2010r.

EKSPORT							
I-VII 2009 rok				I-VII 2010 rok*			
Kraj	Wartość [tys. EUR]	Wartość [tys. PLN]	Wolumen [tony]	Kraj	Wartość [tys. EUR]	Wartość [tys. PLN]	Wolumen [tony]
<b>OGÓLEM</b>	<b>35 654</b>	<b>158 545</b>	<b>28 610</b>	<b>OGÓLEM</b>	<b>25 396</b>	<b>101 558</b>	<b>24 465</b>
Rosja	22 746	101 435	18 767	Węgry	16 491	66 044	17 572
Litwa	3 637	16 059	3 601	Rosja	4 650	18 478	2 757
Ukraina	3 448	15 476	2 544	Litwa	2 347	9 416	2 663
Węgry	2 850	12 318	2 559	Ukraina	774	3 072	680
Rumunia	2 213	9 908	610	Łotwa	295	1 185	283
Łotwa	304	1 320	276	Włochy	259	1 019	147
Niemcy	162	733	117	Niemcy	195	797	151
Republika Czeska	113	494	20	Rumunia	137	557	24

\* - Dane wstępne

Polski import mięsa wieprzowego (kod 0203) - według ważniejszych krajów w okresie I-VII 2010r.

IMPORT							
I-VII 2009 rok				I-VII 2010 rok*			
Kraj	Wartość [tys. EUR]	Wartość [tys. PLN]	Wolumen [tony]	Kraj	Wartość [tys. EUR]	Wartość [tys. PLN]	Wolumen [tony]
<b>OGÓLEM</b>	<b>541 151</b>	<b>2 390 630</b>	<b>294 844</b>	<b>OGÓLEM</b>	<b>536 117</b>	<b>2 148 976</b>	<b>282 595</b>
Niemcy	201 785	891 717	103 436	Niemcy	199 420	798 860	99 890
Dania	143 314	632 192	88 696	Dania	142 287	570 839	86 951
Belgia	48 342	214 072	28 614	Wielka Brytania	48 996	196 304	13 911
Niderlandy	44 553	196 484	29 354	Belgia	48 619	195 027	29 540
Wielka Brytania	41 462	182 933	14 767	Niderlandy	36 852	147 609	24 397
Hiszpania	21 641	95 965	8 596	Hiszpania	28 264	113 329	10 880
Węgry	10 476	46 253	4 006	Węgry	8 963	35 903	3 611
Francja	9 796	43 339	6 778	Francja	7 987	31 986	5 235
Chile	4 495	19 825	1 492	Cypr	2 944	11 861	1 951
Cypr	2 937	13 065	1 881	Austria	2 471	9 923	1 378
Austria	2 730	12 094	1 679	Chile	1 967	7 938	984
Irlandia	2 075	9 264	1 106	Słowacja	1 882	7 533	1 165
Portugalia	1 522	6 830	601	Włochy	1 678	6 706	874
Włochy	1 510	6 731	1 333	Portugalia	1 514	6 066	565

\* - Dane wstępne

Polski import trzody żywej (kod 0103) - według ważniejszych krajów w okresie I-VII 2010r.

IMPORT							
I-VII 2009 rok				I-VII 2010 rok*			
Kraj	Wartość [tys. EUR]	Wartość [tys. PLN]	Wolumen [tony]	Kraj	Wartość [tys. EUR]	Wartość [tys. PLN]	Wolumen [tony]
<b>OGÓLEM</b>	<b>85 410</b>	<b>378 594</b>	<b>55 006</b>	<b>OGÓLEM</b>	<b>56 689</b>	<b>226 725</b>	<b>34 267</b>
Niderlandy	37 226	165 304	22 408	Niderlandy	22 643	90 460	13 444
Niemcy	31 160	137 837	23 267	Niemcy	15 705	62 907	11 054
Dania	14 943	66 219	7 906	Dania	14 277	57 062	7 306
Słowacja	441	1 949	396	Litwa	2 159	8 644	1 177
Republika Czeska	360	1 592	253	Łotwa	1 273	5 112	871
Łotwa	331	1 453	186	Francja	271	1 076	153
Luksemburg	297	1 341	164	Słowacja	241	974	179
Włochy	288	1 303	260	Węgry	81	331	68

## 6.2. Dopłaty eksportowe UE do wieprzowiny

w euro/100 kg		
<b>mięso świeże, chłodzone lub mrożone</b>	<b>kod CN</b>	<b>do wszystkich krajów</b>
półtusze	0203 11 10 9000	0,00
szynki	0203 12 11 9100	0,00
łopatki	0203 12 19 9100	0,00
szynki	0203 22 11 9100	0,00
łopatki	0203 22 19 9100	0,00
przodki	0203 29 11 9100	0,00
inne elementy b/k	0203 29 55 91 10	0,00
schaby, z kośćmi	0203 29 13 9100	0,00
półtusze	0203 21 10 9000	0,00
przodki	0203 19 11 9100	0,00
schaby, z kośćmi	0203 19 13 9100	0,00
inne elementy b/k	0203 19 55 91 10	0,00
boczek	0203 19 15 9100	0,00
boczek b/k	0203 19 55 93 10	0,00
boczek	0203 29 15 9100	0,00
<b>mięso i podroby, solone, suszone lub wędzone</b>	<b>kod CN</b>	<b>do wszystkich krajów</b>
szynki z/k susz./wędz.	0210 11 31 91 10	54,20
szynki z/k susz./wędz.	0210 11 31 99 10	54,20
pozost. wiep. b/k susz./wędz.	0210 19 81 9100	54,20
pozost. wiep. b/k susz./wędz.	0210 19 81 9300	54,20
<b>przetwory mięsne</b>	<b>kod CN</b>	<b>do wszystkich krajów</b>
kielbasy suche lub do okładania, niegotow.	1601 00 91 91 20	19,50
kielbasy pozostałe	1601 00 99 91 10	15,20
szynki, polędwice	1602 41 10 91 10	29,00
szynki, polędwice - waga poniżej 1 kg	1602 41 10 91 30	17,10
łopatki	1602 42 10 91 10	22,80
łopatki - waga poniżej 1 kg	1602 42 10 91 30	17,10
inne elementy	1602 49 19 91 30	17,10

Poziom refundacji eksportowych obowiązujący od 23 lipca 2010 r. wg rozporządzenia Komisji (UE) 654/2010 z dnia 22.07.2010 r.

*Wykorzystanie możliwe z dokładnym podaniem źródła*

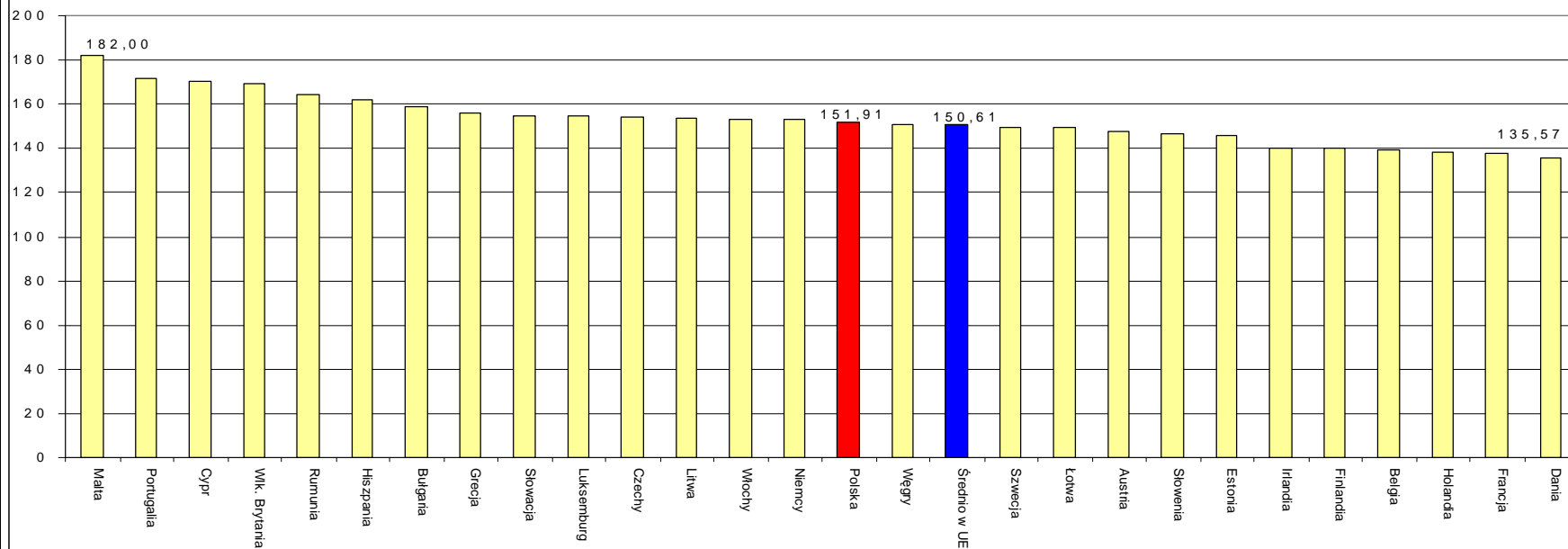
**Tygodniowe ceny referencyjne wieprzowiny w krajach członkowskich UE.**

		2010-06-21	2010-06-28	2010-07-05	2010-07-12	2010-07-19	2010-07-26	2010-08-02	2010-08-09	2010-08-16	2010-08-23	2010-08-30	2010-09-06
		2010-06-27	2010-07-04	2010-07-11	2010-07-18	2010-07-25	2010-08-01	2010-08-08	2010-08-15	2010-08-22	2010-08-29	2010-09-05	2010-09-12
<b>Belgia</b>	EUR / 100 Kg	145,40	138,10	137,10	133,90	133,80	137,80	139,70	139,70	139,60	139,90	132,80	132,60
<b>Bulgaria</b>	EUR / 100 Kg	155,00	156,22	154,19	154,67	154,67	156,27	157,21	159,29	158,77	158,78	161,17	162,01
	BGN/ 100 Kg	303,15	305,53	301,56	302,50	302,50	305,63	307,48	311,54	310,52	310,54	315,22	316,86
<b>Czechy</b>	EUR / 100 Kg	158,26	157,27	157,02	155,69	153,37	153,75	154,30	153,96	153,41	154,35	154,18	151,10
	CZK/ 100 Kg	4078,00	4050,00	4005,00	3955,00	3880,00	3837,00	3817,00	3822,00	3808,00	3832,00	3816,00	3732,00
<b>Dania</b>	EUR / 100 Kg	142,97	142,86	139,95	137,27	134,46	134,47	137,16	137,17	134,23	134,26	134,31	131,89
	DKK / 100 Kg	1064,00	1064,00	1043,00	1023,00	1002,00	1002,00	1022,00	1022,00	1000,00	1000,00	1000,00	982,00
<b>Niemcy</b>	EUR / 100 Kg	156,69	152,13	150,03	147,98	150,16	153,80	154,22	154,22	154,23	151,70	147,53	147,12
<b>Estonia</b>	EUR / 100 Kg	144,51	146,56	150,50	149,85	149,57	149,88	144,66	146,17	146,42	145,43	145,72	145,24
	EEK / 100 Kg	2261,08	2293,15	2354,74	2344,71	2340,19	2345,12	2263,45	2287,07	2291,03	2275,53	2280,08	2272,54
<b>Grecja</b>	EUR / 100 Kg	150,52	152,47	155,91	155,91	155,91	168,07	168,63	170,86	170,30	170,30	169,93	169,93
<b>Hiszpania</b>	EUR / 100 Kg	166,56	166,34	165,98	165,23	164,13	164,12	164,07	164,07	163,17	158,56	154,14	149,04
<b>Francja</b>	EUR / 100 Kg	141,00	141,00	140,00	139,00	139,00	137,00	137,00	136,00	137,00	140,00	140,00	140,00
<b>Irlandia</b>	EUR / 100 Kg	141,41	141,30	141,23	141,27	141,01	141,24	141,30	141,32	139,51	139,47	139,48	139,43
<b>Włochy</b>	EUR / 100 Kg	149,38	148,88	146,40	142,80	142,55	145,07	149,88	149,88	154,45	158,15	160,67	160,67
<b>Cypr</b>	EUR / 100 Kg	171,00	171,00	171,00	170,00	171,00	171,00	170,00	170,00	169,00	172,00	172,00	178,00
<b>Łotwa</b>	EUR / 100 Kg	153,70	151,05	151,30	140,69	150,52	147,85	142,37	147,32	153,99	152,53	154,33	151,29
	LVL / 100 Kg	108,87	107,13	107,30	99,73	106,71	104,83	100,86	104,38	109,09	108,06	109,39	107,25
<b>Litwa</b>	EUR / 100 Kg	160,33	157,40	154,40	155,11	153,04	149,12	149,20	150,08	153,90	160,08	161,01	159,66
	LTL / 100 Kg	553,59	543,46	533,12	535,56	528,40	514,87	515,17	518,21	531,38	552,71	555,94	551,26
<b>Luksemburg</b>	EUR / 100 Kg	158,80	153,60	151,50	151,20	150,50	154,60	154,70	156,40	154,50	153,60	148,90	150,70
<b>Węgry</b>	EUR / 100 Kg	151,16	148,95	150,95	152,78	148,15	148,74	151,10	151,55	152,13	150,21	149,11	147,22
	HUF / 100 Kg	42597,27	42593,11	42760,80	42681,64	42395,21	42402,50	42478,54	42513,95	42484,79	42548,32	42522,28	42022,34
<b>Malta</b>	EUR / 100 Kg	182,00	182,00	182,00	182,00	182,00	182,00	182,00	182,00	182,00	182,00	182,00	182,00
<b>Holandia</b>	EUR / 100 Kg	143,13	136,47	131,88	131,92	132,19	138,54	138,56	138,47	138,51	138,48	133,39	133,47
<b>Austria</b>	EUR / 100 Kg	152,85	145,15	144,89	144,82	142,76	147,79	147,85	148,09	148,97	148,05	141,17	140,99
<b>Polska</b>	EUR / 100 Kg	148,55	142,19	142,28	144,87	144,19	147,45	150,49	151,88	154,76	152,16	148,30	146,68
	PLN / 100 Kg	606,92	590,07	583,82	590,49	591,03	592,69	600,98	607,85	614,88	607,94	590,08	577,91
<b>Portugalia</b>	EUR / 100 Kg	171,00	171,00	171,00	171,00	171,00	171,00	173,00	173,00	173,00	170,00	165,00	160,00
<b>Rumunia</b>	EUR / 100 Kg	152,05	155,06	158,98	163,07	161,59	164,21	163,63	164,57	164,38	164,81	164,22	163,80
	RON / 100 Kg	645,91	671,56	675,05	694,03	689,62	698,85	695,18	697,10	695,53	698,60	699,77	701,45
<b>Słowenia</b>	EUR / 100 Kg	149,04	144,04	144,71	144,92	142,71	146,09	146,70	146,13	146,30	147,39	144,28	140,85
<b>Słowacja</b>	EUR / 100 Kg	159,43	161,24	157,64	156,25	155,54	152,26	155,19	153,69	153,77	155,24	154,31	152,70
<b>Finlandia</b>	EUR / 100 Kg	140,63	143,15	139,99	139,81	139,58	138,04	139,28	139,81	139,83	140,14	144,57	141,60
<b>Szwecja</b>	EUR / 100 Kg	145,56	145,29	146,40	148,41	148,33	148,76	149,95	148,92	149,05	149,69	150,92	152,72
	SEK / 100 Kg	1390,00	1388,00	1399,00	1402,00	1405,00	1407,00	1407,00	1407,00	1411,00	1410,00	1411,00	1415,00
<b>Wlk. Brytania</b>	EUR / 100 Kg	172,46	173,83	171,46	169,89	168,59	169,39	169,31	169,03	169,54	169,25	167,31	166,28
	GBP / 100 Kg	142,71	142,64	142,60	142,34	142,04	141,56	140,49	139,73	139,20	138,60	138,44	137,72
<b>Srednio w UE</b>	EUR / 100 Kg	152,92	150,44	149,21	148,43	148,06	149,93	150,97	151,07	151,35	150,40	147,76	146,26

Wykorzystanie możliwe z dokładnym podaniem źródła

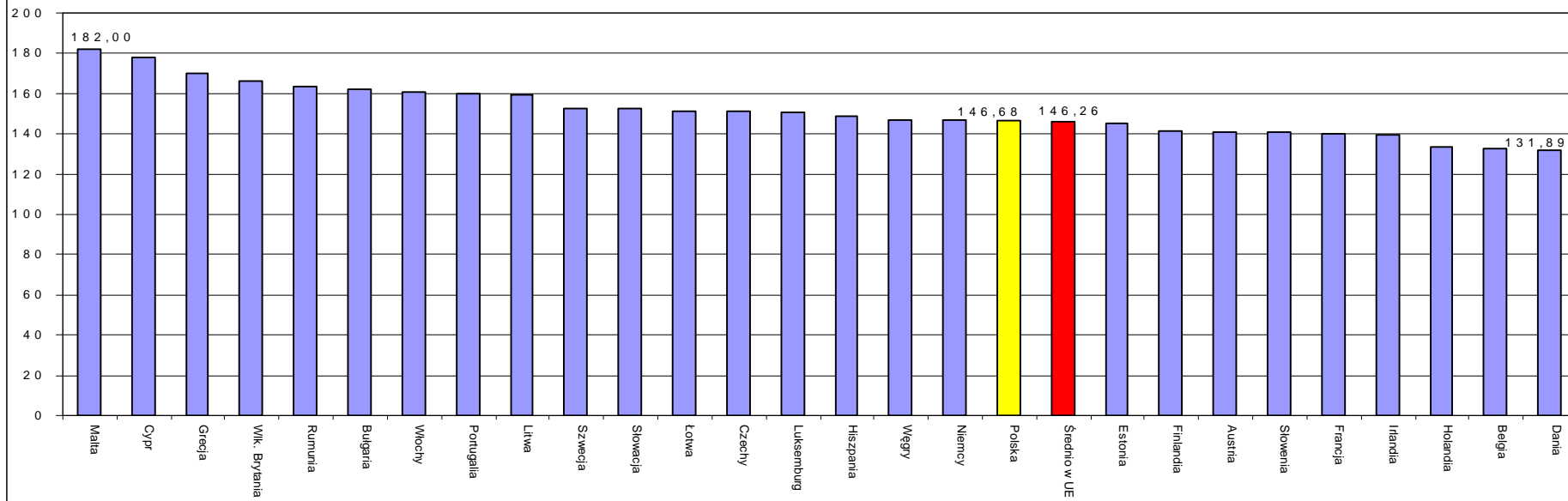


Euro/100 kg MPS Średnie ceny rynkowe trzody chlewnej w państwach członkowskich UE w sierpniu 2010 r.



Euro/100 kg MPS

Średnie tygodniowe ceny trzody chlewnej w państwach członkowskich UE w 36 tygodniu 2010 r.



Wykorzystanie możliwe z dokładnym podaniem źródła

Miesięczne ceny referencyjne wieprzowiny w krajach członkowskich UE

Źródło: Komisja Europejska

		2009	2009	2009	2009	2009	2010	2010	2010	2010	2010	2010	2010	2010	Zmiana %
		Sierpień	Wrzesień	Październik	Listopad	Grudzień	Styczeń	Luty	Marzec	Kwiecień	Maj	Czerwiec	Lipiec	Sierpień	VIII 10/VIII 09
<b>Belgia</b>	EUR / 100 Kg	145,27	137,82	126,64	124,82	121,79	121,08	126,38	122,35	123,87	131,92	142,68	135,90	139,22	-4,2%
<b>Bulgaria</b>	EUR / 100 Kg	175,28	175,20	174,72	172,57	167,78	167,78	167,51	167,87	166,01	157,62	154,70	155,07	158,61	-9,5%
	BGN/ 100 Kg	342,81	342,66	341,71	337,51	328,15	328,14	327,61	328,31	324,69	308,28	302,57	303,28	310,21	-9,5%
<b>Czechy</b>	EUR / 100 Kg	162,79	161,08	145,43	136,80	136,40	133,02	130,82	134,37	135,71	137,58	151,79	155,30	154,01	-5,4%
	CZK/ 100kg	4 175	4 085	3 752	3 533	3 559	3 483	3 400	3 433	3 435	3 534	3 913	3 939	3 820	-8,5%
<b>Dania</b>	EUR / 100 Kg	131,54	130,22	120,07	116,43	113,78	108,84	114,62	116,97	120,27	130,87	141,48	137,42	135,57	3,1%
	DKK / 100 Kg	979,23	969,23	893,77	866,43	846,74	810,00	853,25	870,45	895,17	973,90	1 052,73	1 024,00	1 010,00	3,1%
<b>Niemcy</b>	EUR / 100 Kg	160,07	150,44	138,21	137,57	134,34	134,04	140,48	135,67	137,03	145,25	156,29	150,60	153,21	-4,3%
<b>Estonia</b>	EUR / 100 Kg	155,24	153,96	148,22	142,98	142,70	138,47	139,37	141,03	138,82	139,44	144,54	149,51	145,81	-6,1%
	EEK / 100 Kg	2 429	2 409	2 319	2 237	2 233	2 167	2 181	2 207	2 172	2 182	2 262	2 339	2 281	-6,1%
<b>Grecja</b>	EUR / 100 Kg	179,58	173,71	168,90	163,61	169,37	169,96	163,01	158,28	150,21	142,70	146,73	155,47	155,91	-13,2%
<b>Hiszpania</b>	EUR / 100 Kg	162,57	148,95	132,74	129,73	134,52	133,12	143,20	145,59	136,37	149,65	164,23	165,08	161,98	-0,4%
<b>Francja</b>	EUR / 100 Kg	138,35	135,90	121,48	117,77	118,52	117,00	123,50	126,03	123,90	132,19	139,97	139,10	137,65	-0,5%
<b>Irlandia</b>	EUR / 100 Kg	134,96	130,49	125,40	120,75	120,34	117,87	121,86	122,94	124,69	130,03	137,92	141,20	140,37	4,0%
<b>Włochy</b>	EUR / 100 Kg	165,48	170,34	166,18	154,55	157,11	155,61	153,89	145,17	138,93	137,91	146,22	144,78	153,32	-7,3%
<b>Cypr</b>	EUR / 100 Kg	153,13	157,93	162,35	153,80	144,32	141,32	139,50	144,81	156,03	155,13	168,53	170,77	170,39	11,3%
<b>Lotwa</b>	EUR / 100 Kg	166,98	165,06	156,14	143,07	140,13	133,19	134,33	131,45	133,89	145,36	153,04	148,03	149,35	-10,6%
	LVL / 100 Kg	117,11	116,17	110,64	101,40	99,17	94,41	95,24	93,11	94,75	102,85	108,38	104,96	105,82	-9,6%
<b>Litwa</b>	EUR / 100 Kg	160,25	166,24	154,73	141,16	141,31	137,02	137,20	140,82	141,69	145,31	153,98	153,62	153,68	-4,1%
	LTL / 100 Kg	553,30	573,99	534,26	487,39	487,92	473,10	473,73	486,24	489,22	501,73	531,68	530,41	530,61	-4,1%
<b>Luksemburg</b>	EUR / 100 Kg	159,07	151,74	140,59	139,09	135,94	135,08	141,70	136,55	138,02	145,98	155,99	152,08	154,41	-2,9%
<b>Węgry</b>	EUR / 100 Kg	159,91	155,92	146,26	140,01	138,88	138,16	134,84	136,94	133,81	132,69	147,09	150,05	151,03	-5,6%
	HUF / 100 Kg	43 155	42 395	39 281	37 931	37 939	37 264	36 585	36 347	35 510	36 680	41 406	42 569	42 504	-1,5%
<b>Malta</b>	EUR / 100 Kg	182,00	182,00	182,00	182,00	182,00	182,00	182,00	182,00	182,00	182,00	182,00	182,00	182,00	0,0%
<b>Holandia</b>	EUR / 100 Kg	144,34	135,88	123,58	121,91	117,97	117,36	124,99	120,31	121,18	130,72	141,15	133,84	138,18	-4,3%
<b>Austria</b>	EUR / 100 Kg	152,37	145,26	132,63	128,59	126,20	125,22	133,54	131,21	130,28	137,78	148,86	144,99	147,77	-3,0%
<b>Polska</b>	EUR / 100 Kg	160,38	151,55	134,93	133,31	125,81	124,82	124,02	130,14	127,37	128,06	145,54	144,29	151,91	-5,3%
	PLN / 100 Kg	663,05	629,52	568,85	555,76	521,46	509,13	498,27	506,41	493,46	519,06	597,49	589,48	606,27	-8,6%
<b>Portugalia</b>	EUR / 100 Kg	170,13	154,77	137,45	136,10	140,65	140,23	147,50	149,81	141,33	154,26	168,00	171,00	171,74	0,9%
<b>Rumunia</b>	EUR / 100 Kg	167,72	167,28	159,34	155,95	156,15	157,00	151,67	147,17	143,21	138,37	146,12	161,00	164,34	-2,0%
	RON / 100 Kg	707,49	710,42	682,04	669,10	660,54	651,35	625,19	601,69	590,87	577,59	619,03	686,78	696,88	-1,5%
<b>Słowenia</b>	EUR / 100 Kg	151,16	145,66	136,46	133,81	129,77	128,35	132,97	128,84	123,31	131,85	145,46	144,49	146,46	-3,1%
<b>Słowacja</b>	EUR / 100 Kg	165,08	161,87	150,90	142,62	142,36	139,83	139,17	139,20	138,53	141,15	153,84	156,28	154,43	-6,5%
<b>Finlandia</b>	EUR / 100 Kg	143,82	143,30	140,80	138,27	138,87	139,15	138,15	138,23	138,20	139,77	140,65	139,89	140,02	-2,6%
<b>Szwecja</b>	EUR / 100 Kg	149,73	152,63	149,98	145,36	137,89	131,06	134,16	133,55	136,81	139,82	144,70	147,60	149,48	-0,2%
	SEK / 100 Kg	1 532,74	1 555,80	1 545,23	1 502,07	1 436,45	1 338,03	1 336,50	1 298,32	1 323,70	1 351,87	1 385,60	1 401,16	1 408,84	-8,1%
<b>Wlk. Brytania</b>	EUR / 100 Kg	173,07	163,63	154,18	151,54	149,93	152,71	156,25	153,37	159,07	163,73	171,30	170,36	169,16	-2,3%
	GBP / 100 Kg	149,22	145,61	141,18	136,15	134,89	134,98	136,83	138,18	139,48	140,67	142,14	142,22	139,50	-6,5%
<b>Średnio w UE</b>	EUR / 100 Kg	155,07	148,40	136,23	132,94	131,92	130,68	135,33	134,65	132,70	139,51	150,75	149,06	150,61	-2,9%

Wykorzystanie możliwe z dokładnym podaniem źródła

## 7. Zestawienie z monitoringu rynku wieprzowiny z lat 2003-2009

SKUP 2009						2008				2007			2006			2005					
Klasa półtuszy wieprzowych wg EUROP	CENA [zł/tonę]					Zmiana ceny 09/08 [%]	%	Średnia masa tuszy [kg/szt.]	Struktura skupu [%]	%	Średnia masa tuszy [kg/szt.]	Struktura skupu [%]	%	Średnia masa tuszy [kg/szt.]	Struktura skupu [%]	%	Średnia masa tuszy [kg/szt.]	Struktura skupu [%]	%	Średnia masa tuszy [kg/szt.]	Struktura skupu [%]
	[MPC]																				
	2009	2008	2007	2006	2005																
<b>POLSKA</b>																					
klasa S	6180	5518	4866	5045	5419	12,0	61,2	87,7	7,9	61,2	84,1	6,8	61,3	83,9	5,8	61,4	84,7	4,4	61,5	84,5	4,3
klasa E	6049	5401	4720	4913	5218	12,0	57,2	87,9	44,5	57,3	84,3	44,3	57,2	84,1	39,4	57,1	84,5	35,2	57,2	84,0	33,5
klasa U	5780	5133	4468	4655	4958	12,6	52,8	88,7	33,6	52,8	85,5	34,7	52,7	85,0	36,1	52,7	85,2	36,4	52,6	84,7	35,1
klasa R	5489	4849	4187	4380	4696	13,2	48,0	90,2	10,7	48,0	87,3	11,1	47,9	86,8	14,0	47,8	86,8	17,2	47,8	86,4	18,7
klasa O	5264	4557	3866	4022	4344	15,5	43,0	92,7	2,7	43,1	90,1	2,6	43,1	89,3	3,7	42,9	89,0	5,5	42,9	88,4	6,8
klasa P	5167	4444	3756	3856	4153	16,3	38,3	94,5	0,6	38,2	89,5	0,5	37,9	88,0	0,9	38,0	90,2	1,3	38,0	91,2	1,7
<b>S-P Razem</b>	<b>5880</b>	<b>5224</b>	<b>4519</b>	<b>4667</b>	<b>4956</b>	<b>12,5</b>	<b>54,6</b>	<b>88,5</b>	<b>100,0</b>	<b>54,5</b>	<b>85,2</b>	<b>100,0</b>	<b>53,8</b>	<b>85,0</b>	<b>100,0</b>	<b>53,1</b>	<b>85,5</b>	<b>100,0</b>	<b>52,7</b>	<b>85,1</b>	<b>100,0</b>
<b>REGION PÓLNOCNY</b>																					
klasa S	6225	5458	4867	5057	5418	14,1	61,2	87,3	6,9	61,2	83,2	7,5	61,3	81,9	7,2	61,4	82,1	6,0	61,8	81,4	6,5
klasa E	6085	5367	4732	4957	5247	13,4	57,1	86,4	45,6	57,2	82,9	45,8	57,2	81,8	41,7	57,2	82,1	39,7	57,3	81,8	39,9
klasa U	5803	5132	4506	4719	4992	13,1	52,8	86,8	34,2	52,9	83,8	34,0	52,8	82,5	34,1	52,8	82,7	34,0	52,8	82,8	30,9
klasa R	5536	4870	4241	4373	4674	13,7	48,2	88,6	9,3	48,0	85,9	9,6	47,9	84,6	12,2	47,8	85,3	13,9	47,8	85,4	14,3
klasa O	5549	4748	4020	4099	4375	16,9	42,8	91,3	3,1	43,0	89,0	2,6	42,9	87,5	3,7	42,8	88,5	4,9	42,6	88,8	6,6
klasa P	5633	4754	3909	3953	4167	18,5	38,4	95,9	0,8	38,5	92,7	0,6	38,3	91,1	1,0	38,2	91,9	1,5	38,0	92,2	1,9
<b>S-P Razem</b>	<b>5925</b>	<b>5224</b>	<b>4567</b>	<b>4738</b>	<b>5012</b>	<b>13,4</b>	<b>54,5</b>	<b>87,0</b>	<b>100,0</b>	<b>54,6</b>	<b>83,7</b>	<b>100,0</b>	<b>54,1</b>	<b>82,7</b>	<b>100,0</b>	<b>53,7</b>	<b>83,2</b>	<b>100,0</b>	<b>53,5</b>	<b>83,3</b>	<b>100,0</b>
<b>REGION ŚRODKOWO-WSCHODNI</b>																					
klasa S	6221	5622	4992	5139	5442	10,7	61,2	88,5	6,9	61,2	85,9	7,1	61,2	86,1	6,1	61,2	85,6	4,6	61,2	83,9	3,7
klasa E	6137	5526	4827	5036	5368	11,1	57,4	88,5	47,0	57,3	85,5	45,5	57,2	85,6	40,8	57,2	85,4	35,2	57,2	84,2	31,0
klasa U	5885	5244	4544	4783	5119	12,2	52,7	89,9	32,5	52,8	86,3	33,3	52,7	85,9	34,6	52,6	86,0	35,9	52,6	85,1	33,8
klasa R	5566	4910	4216	4496	4854	13,3	47,8	91,1	10,4	47,9	87,2	11,4	47,9	86,9	14,1	47,8	87,3	17,7	47,7	87,3	21,2
klasa O	5296	4603	3855	4073	4444	15,1	43,0	94,4	2,7	43,0	89,0	2,4	43,0	88,6	3,6	43,0	88,2	5,5	42,9	87,6	8,4
klasa P	5081	4461	3676	3807	4191	13,9	37,8	95,3	0,5	37,5	90,3	0,4	37,8	90,5	0,7	37,9	89,9	1,1	37,9	89,7	1,9
<b>S-P Razem</b>	<b>5970</b>	<b>5341</b>	<b>4607</b>	<b>4785</b>	<b>5073</b>	<b>11,8</b>	<b>54,6</b>	<b>89,4</b>	<b>100,0</b>	<b>54,6</b>	<b>86,1</b>	<b>100,0</b>	<b>53,9</b>	<b>86,0</b>	<b>100,0</b>	<b>53,1</b>	<b>86,2</b>	<b>100,0</b>	<b>52,2</b>	<b>85,5</b>	<b>100,0</b>
<b>REGION POŁUDNIOWO WSCHODNI</b>																					
klasa S	6226	5566	4901	5002	5245	11,8	61,3	88,5	9,9	61,3	84,8	8,2	61,4	84,2	6,8	61,3	85,6	4,2	61,4	84,6	3,5
klasa E	6057	5419	4741	4860	5167	11,8	57,3	88,6	45,0	57,2	85,0	42,4	57,2	84,1	37,9	57,1	84,9	31,8	57,3	84,2	30,4
klasa U	5791	5141	4460	4610	4960	12,7	52,8	89,5	31,1	52,8	85,9	33,7	52,7	84,9	35,7	52,6	85,4	36,3	52,6	85,0	35,1
klasa R	5508	4835	4130	4336	4715	13,9	47,9	90,5	10,5	47,9	87,4	12,0	47,9	86,6	15,0	47,8	87,0	19,9	47,7	86,6	21,6
klasa O	5116	4422	3663	3875	4316	15,7	42,9	91,8	2,9	43,0	89,6	3,1	43,0	89,1	4,0	42,9	89,6	6,5	42,8	89,0	7,5
klasa P	5067	4318	3439	3632	4104	17,4	37,9	94,5	0,6	38,0	93,2	0,5	38,2	92,2	0,7	38,1	92,8	1,3	38,1	91,9	1,8
<b>S-P Razem</b>	<b>5897</b>	<b>5227</b>	<b>4504</b>	<b>4586</b>	<b>4911</b>	<b>12,8</b>	<b>54,7</b>	<b>89,2</b>	<b>100,0</b>	<b>54,4</b>	<b>85,7</b>	<b>100,0</b>	<b>53,8</b>	<b>85,0</b>	<b>100,0</b>	<b>52,6</b>	<b>85,9</b>	<b>100,0</b>	<b>52,3</b>	<b>85,5</b>	<b>100,0</b>
<b>REGION ZACHODNI</b>																					
klasa S	6122	5481	4766	4991	5493	11,7	61,1	87,3	8,0	61,2	83,5	5,9	61,4	84,2	4,5	61,6	86,3	3,4	61,4	88,7	3,4
klasa E	5989	5363	4654	4838	5152	11,7	57,2	88,1	42,7	57,5	84,3	43,9	57,1	84,7	38,1	57,1	85,5	34,1	57,1	85,5	31,9
klasa U	5727	5095	4423	4576	4875	12,4	52,9	89,0	34,8	52,8	85,8	35,9	52,7	85,9	38,1	52,7	86,0	38,2	52,6	85,5	38,6
klasa R	5436	4826	4175	4346	4614	12,6	48,1	90,6	11,7	48,1	87,9	11,4	48,0	87,9	14,6	47,9	87,3	17,6	47,9	86,4	18,9
klasa O	5126	4517	3878	4038	4272	13,5	43,2	93,4	2,4	43,2	91,2	2,4	43,2	90,7	3,6	43,1	89,3	5,3	43,1	88,2	5,8
klasa P	4803	4336	3786	3922	4148	10,7	38,5	92,8	0,5	38,2	86,5	0,6	37,7	84,6	1,1	37,8	88,0	1,4	38,1	90,9	1,3
<b>S-P Razem</b>	<b>5814</b>	<b>5182</b>	<b>4460</b>	<b>4599</b>	<b>4889</b>	<b>12,2</b>	<b>54,5</b>	<b>88,8</b>	<b>100,0</b>	<b>54,5</b>	<b>85,4</b>	<b>100,0</b>	<b>53,6</b>	<b>85,8</b>	<b>100,0</b>	<b>52,9</b>	<b>86,3</b>	<b>100,0</b>	<b>52,7</b>	<b>86,0</b>	<b>100,0</b>

Wykorzystanie możliwe z dokładnym podaniem źródła

Biuletyn „*Rynek mięsa wieprzowego*” ukazuje się w każdy czwartek o godz. 13<sup>00</sup>.  
Informacje zamieszczane w tym biuletynie przekazywane są przez współpracujące z nami podmioty na podstawie Ustawy o badaniach rynkowych z dnia 30 marca 2001r.

**Wydawca:**

Ministerstwo Rolnictwa i Rozwoju Wsi,  
Departament Rynków Rolnych  
ul. Wspólna 30, 00-930 Warszawa,  
tel. (022) 623-21-69, fax (022) 623-27-06.

E-mail: [biuletyn@minrol.gov.pl](mailto:biuletyn@minrol.gov.pl)

Biuletyny są dostępne pod adresem: Internet: <http://www.minrol.gov.pl>

**Autor:** Agnieszka Szarejko-Pater tel. (022) 623-21-69; E-mail: [Agnieszka.Pater@minrol.gov.pl](mailto:Agnieszka.Pater@minrol.gov.pl)