

**ZINTEGROWANY SYSTEM
ROLNICZEJ INFORMACJI RYNKOWEJ**

Podstawa prawna: Ustawa o rolniczych badaniach rynkowych z 30 marca 2001 r.

(Dz. U. z 2001 r. Nr 42, poz. 471 z późn. zm.)

RYNEK MIĘSA WIEPRZOWEGO



NR 2/2013

Notowania¹ za okres 07-13.01.2013 r.

czwartek, 17 stycznia 2013 r.

Spis treści

Decyzja Komisji Europejskiej z dn. 11 marca 2005 r.....	2
1. Zakupy świń rzeźnych.....	3
1.1. Ceny zakupu tuczników wg EUROP w Polsce i makroregionach.....	3
1.2. Ceny referencyjne w UE.....	4
1.3. Zbiorcze zestawienie dotyczące zmian skupu świń rzeźnych.....	5
1.4. Ceny zakupu świń rzeźnych wg wagi żywej.....	6
1.5. Struktura zakupu świń rzeźnych w Polsce.....	8
2. Sprzedaż wieprzowiny.....	8
2.1. Ceny sprzedaży półtuszy wieprzowych w Polsce i makroregionach.....	8
2.2. Ceny sprzedaży elementów i przetworów z wieprzowiny w Polsce i makroregionach.....	9
2.3. Ceny wieprzowiny na giełdach towarowych w Polsce.....	11
2.4. Ceny prosiąt na targowiskach.....	11
3. Graficzne prezentacje cen zakupu i sprzedaży na rynku wieprzowiny.....	13
4. Miesięczne analizy cenowe.....	18
5. Poglówie trzody chlewnej w końcu lipca 2012 roku Źródło: GUS.....	20
6. Handel zagraniczny wieprzowiną.....	21
6.1. Polski handel zagraniczny trzodą żywą i mięsem wieprzowym.....	21
6.2. Dopłaty eksportowe UE do wieprzowiny.....	23
7. Zestawienie z monitoringu rynku wieprzowiny z lat 2007-2011.....	26

¹ Badanie cen zakupu i sprzedaży w zakładach mięsnych prowadzone jest na reprezentatywnej próbie. Ceny zakupu rejestrowane są wg klasy jakości handlowej EUROP zgodnie z rozporządzeniem Rady (WE) nr 1234/2007 z dnia 22 października 2007 r. ustanawiające wspólną organizację rynków rolnych oraz przepisy szczegółowe dotyczące niektórych produktów rolnych („rozporządzenie o jednolitej wspólnej organizacji rynku”) (Dz.U. L 299 z 16.11.2007, str. 1, z późn. zm.) i rozporządzeniem Komisji (WE) nr 1249/2008 z dnia 10 grudnia 2008 r. r. ustanawiającym szczegółowe zasady wdrożenia wspólnotowych skal klasyfikacji tusz wołowych, wieprzowych i baranich oraz raportowania ich cen (Dz. U. Nr L 337 z 16.12.2008, str. 3) oraz rozporządzeniem Ministra Rolnictwa i Rozwoju Wsi z dnia 4 lutego 2009 r. w sprawie szczegółowych warunków ustalania klasy jakości handlowej tusz wieprzowych (Dz.U. z 19.02.2009 r., Nr 28, poz. 181).

Ceny zbierane są dla masy poubojowej schłodzonej. Badanie cen giełdowych realizowane jest na wybranych giełdach towarowych; średnie ceny liczone są jako średnie ważone.

Badanie cen prosiąt prowadzone jest na targowiskach, na których dokonywany jest obrót prosiętami, a ceny liczone są jako średnie arytmetyczne zrealizowanych transakcji.

Ceny zakupu i sprzedaży nie zawierają podatku VAT.

Metody klasyfikacji tusz wieprzowych w Polsce

Metody klasyfikacji tusz wieprzowych w Polsce zatwierdziła decyzja Komisji Europejskiej 2005/240/WE z dnia 11 marca 2005 r. (tekst opublikowany w [Dzienniku Urzędowym UE L 74](#)¹ z dnia 19.03.2005 roku, decyzja obowiązuje od dnia jej notyfikacji w Stałym Przedstawicielstwie RP przy Unii Europejskiej, czyli od 11 marca 2005 roku.), zmieniona decyzją Komisji 2005/683/WE zmieniającą ww. decyzję (tekst opublikowany w [Dzienniku Urzędowym UE L 258](#)² z dnia 4.10.2005 roku). Zmiana miała na celu dopuszczenie do stosowania kolejnego aparatu.

Zgodnie z postanowieniami decyzji od dnia 11 marca 2005 roku na terenie Polski do szacowania zawartości chudego mięsa w tuszach wieprzowych zostały zaaprobowane trzy aparaty o nazwach **Ultra-fom 300, Sydel-CGM i Autofom**, a od 30 września 2005 r. dodatkowo aparat o nazwie **IM-03**.

W decyzji zatwierdzającej metody klasyfikacji tusz wieprzowych w Polsce wymienione są również dopuszczone przez Komisję odstępstwa od wzorcowej dla UE postaci tuszy w momencie ważenia i klasyfikacji.

UWAGA:

Z dniem 12 grudnia 2011 r. weszła w życie Decyzja wykonawcza Komisji 2011/506/UE: z dnia 16 sierpnia 2011 r. zmieniająca decyzję 2005/240/WE zatwierdzającą metody klasyfikacji tusz wieprzowych w Polsce (tekst opublikowany w [Dzienniku Urzędowym UE L 209](#)³ z dnia 17.08.2011 roku). Decyzja **wprowadziła nowe równania regresji** w stosowanych dotychczas w Polsce metodach klasyfikacji, tj. **Ultra-fom 300, Sydel-CGM, Autofom, IM-03** oraz **zatwierdza cztery nowe metody klasyfikacji: Autofom III, CSB Image meater (CSB), Fat-O-Meater II (FOM II), metodę ręczną ZP.**

1 <http://europa.eu.int/eur-lex/lex/LexUriServ/LexUriServ.do?uri=OJ:L:2005:074:0062:0065:PL:PDF>

2 http://europa.eu.int/eur-lex/lex/LexUriServ/site/pl/oj/2005/l_258/l_25820051004pl00050007.pdf

3 <http://eur-lex.europa.eu/LexUriServ/LexUriServ.do?uri=OJ:L:2011:209:0043:0048:PL:PDF>

1. Zakupy świń rzeźnych

1.1. Ceny zakupu tuczników wg EUROP w Polsce i makroregionach

Tab. 1 Średnie ceny netto (bez VAT) zakupu świń rzeźnych wg klasyfikacji poubojowej EUROP

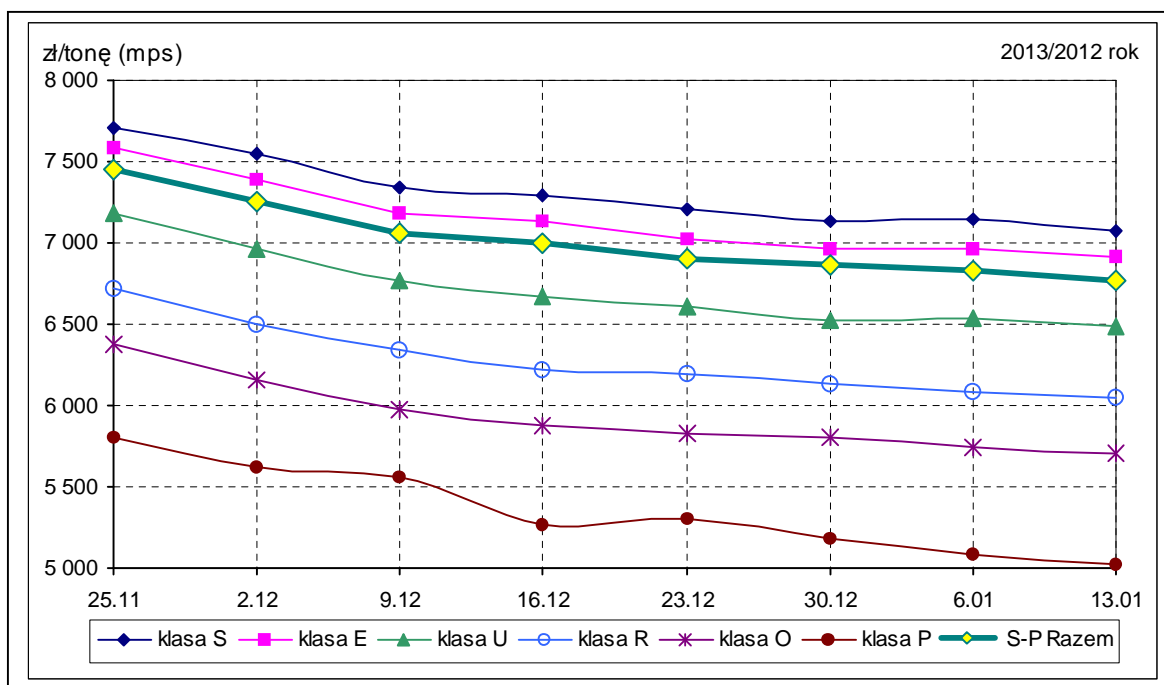
masa schłodzona [MPS]; -masa poubojowa ciepła [MPC]

SKUP								
Klasa półtuszy wieprzowych wg SEUROP	CENA [zł/tonę]				Zmiana tygod. ceny [%]	%	Średnia	Struktura zakupu wg liczby [%]
	[MPS]		[MPC]					
	2013-01-13	2013-01-06	2013-01-13	2013-01-06				
1	2	3	4	5	6	7	8	9
POLSKA								
klasa S	7 075	7 146	6 936	7 006	-1,00	61,2	89,1	12,2
klasa E	6 910	6 958	6 774	6 822	-0,69	57,4	91,6	55,9
klasa U	6 493	6 532	6 366	6 404	-0,59	53,0	93,6	26,1
klasa R	6 053	6 080	5 934	5 961	-0,44	48,2	95,9	5,2
klasa O	5 703	5 744	5 592	5 631	-0,70	43,6	97,6	0,5
klasa P	5 029	5 081	4 930	4 981	-1,03	38,8	87,0	0,0
S-P Razem	6 764	6 833	6 632	6 699	-1,00	56,1	92,1	100,0
REGION PÓLNOCNY								
klasa S	7 169	7 191	7 029	7 050	-0,30	61,1	87,7	13,1
klasa E	6 965	6 977	6 828	6 840	-0,17	57,6	89,8	61,6
klasa U	6 541	6 564	6 413	6 435	-0,35	53,1	92,2	21,3
klasa R	6 197	6 285	6 075	6 162	-1,40	48,2	94,2	3,6
klasa O	5 620	5 689	5 510	5 577	-1,21	43,4	94,7	0,4
klasa P	5 084	5 266	4 984	5 163	-3,47	39,2	100,0	0,0
S-P Razem	6 864	6 891	6 729	6 755	-0,39	56,7	90,2	100,0
REGION ŚRODKOWO-WSCHODNI								
klasa S	7 034	7 155	6 897	7 014	-1,68	60,9	88,8	7,2
klasa E	6 937	6 987	6 801	6 850	-0,71	57,2	92,1	55,4
klasa U	6 506	6 541	6 378	6 413	-0,53	52,9	93,8	30,3
klasa R	6 182	6 201	6 061	6 079	-0,30	48,1	94,7	6,4
klasa O	5 930	5 988	5 814	5 871	-0,97	43,6	96,2	0,6
klasa P	5 655	5 743	5 544	5 630	-1,53	38,9	97,5	0,0
S-P Razem	6 755	6 834	6 623	6 700	-1,15	55,5	92,5	100,0
REGION POŁUDNIOWO-WSCHODNI								
klasa S	7 105	7 222	6 966	7 080	-1,61	61,3	90,1	19,4
klasa E	6 891	7 009	6 756	6 872	-1,68	57,6	92,1	56,9
klasa U	6 465	6 577	6 338	6 448	-1,71	53,1	94,2	20,1
klasa R	5 893	6 064	5 778	5 945	-2,82	48,1	96,5	3,3
klasa O	5 199	5 689	5 097	5 578	-8,62	43,3	100,2	0,3
klasa P	4 308	6 000	4 224	5 882	-28,19	38,7	106,0	0,0
S-P Razem	6 804	6 938	6 670	6 802	-1,93	57,0	92,3	100,0
REGION ZACHODNI								
klasa S	7 024	7 049	6 887	6 911	-0,35	61,3	89,5	15,1
klasa E	6 830	6 860	6 696	6 725	-0,43	57,5	92,1	52,0
klasa U	6 456	6 478	6 329	6 351	-0,34	53,0	94,0	26,5
klasa R	5 811	5 820	5 697	5 705	-0,14	48,3	98,7	5,6
klasa O	5 545	5 438	5 436	5 331	1,98	43,7	100,7	0,6
klasa P	4 983	4 852	4 886	4 757	2,70	38,8	84,4	0,2
S-P Razem	6 686	6 728	6 555	6 597	-0,63	56,2	92,6	100,0

Uwaga: Daty podane w tabeli oznaczają ostatni dzień analizowanego tygodnia (poniedziałek - niedziela).

Wykorzystanie możliwe z dokładnym podaniem źródła

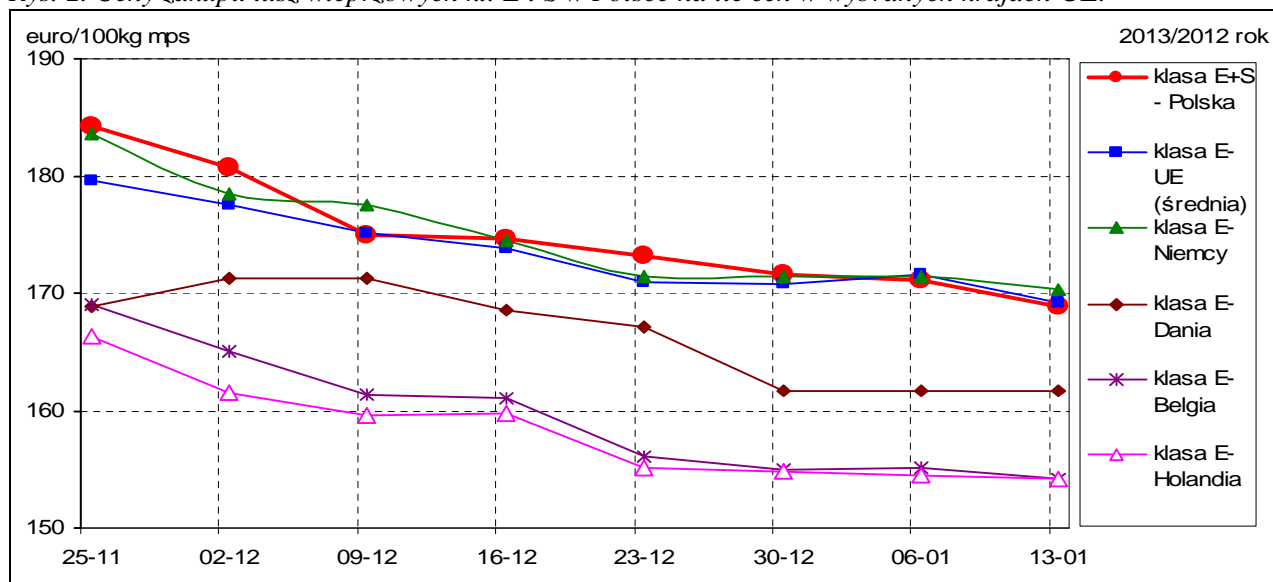
Rys. 1. Średnie krajowe ceny zakupu świń rzeźnych (mps) w zakładach mięsnych wg klasyfikacji EUROP.



1.2. Ceny referencyjne tusz wieprzowych w UE

Świnie rzeźne, klasa E [EURO/100 kg MPS]	2012-11-25	2012-12-02	2012-12-09	2012-12-16	2012-12-23	2012-12-30	2013-01-06	2013-01-13
klasa E+S - Polska	184,19	180,74	174,91	174,62	173,18	171,56	171,06	168,89
klasa E- UE (średnia)	179,62	177,57	175,16	173,82	170,89	170,77	171,57	169,22
klasa E- Niemcy	183,60	178,50	177,48	174,42	171,36	171,36	171,36	170,34
klasa E- Dania	168,95	171,33	171,32	168,63	167,13	161,64	161,65	161,66
klasa E- Belgia	169,00	165,10	161,30	161,00	156,10	154,90	155,10	154,10
klasa E- Holandia	166,26	161,48	159,65	159,71	155,12	154,76	154,55	154,14

Rys. 2. Ceny zakupu tusz wieprzowych kl. E i S w Polsce na tle cen w wybranych krajach UE.



Źródło: <http://www.europa.eu.int/comm/agriculture/markets/pig/porcs.xls>

Ceny referencyjne wieprzowiny w poszczególnych krajach UE umieszczone są na 24 stronie

1.3.Zbiorcze zestawienie dotyczące zmian skupu świń rzeźnych

Klasa półtuszy wieprzowych wg EUROP	Cena zakupu wg wagi żywej* [zł/kg]		ZMIANA TYGODNIOWA			
			Cena zakupu wg wż	Poziom skupu wg mpc	Średnia masa tuszy	Struktura zakupu
	2013-01-13	2013-01-06	[%]	[%]	[%]	[pkt. %]
POLSKA						
klasa S	5,25	5,31	-1,00	18,22	-0,11	-1,94
klasa E	5,13	5,17	-0,69	34,60	0,11	-1,19
klasa U	4,86	4,89	-0,59	48,25	-0,64	2,10
klasa R	4,56	4,59	-0,44	66,06	-0,52	0,93
klasa O	4,33	4,37	-0,70	73,40	-2,11	0,12
klasa P	3,85	3,89	-1,03	3,69	13,73	-0,02
S-P Razem				37,29	0,11	-
REGION PÓLNOCNY						
klasa S	5,32	5,34	-0,30	35,49	0,69	-1,14
klasa E	5,17	5,18	-0,17	46,87	0,90	-0,31
klasa U	4,90	4,91	-0,35	54,74	-0,43	1,25
klasa R	4,67	4,74	-1,40	50,59	-0,63	0,12
klasa O	4,27	4,32	-1,21	72,41	-1,76	0,07
klasa P	3,89	4,03	-3,47	-28,57	7,18	-0,01
S-P Razem				47,15	0,56	-
REGION ŚRODKOWO-WSCHODNI						
klasa S	5,22	5,31	-1,68	6,88	-1,77	-2,03
klasa E	5,15	5,19	-0,71	33,04	0,00	-2,62
klasa U	4,87	4,90	-0,53	51,69	-0,95	2,75
klasa R	4,66	4,68	-0,30	89,56	-0,94	1,75
klasa O	4,51	4,55	-0,97	90,52	-2,24	0,17
klasa P	4,33	4,40	-1,53	-37,77	-1,52	-0,01
S-P Razem				38,89	-0,43	-
REGION POŁUDNIOWO-WSCHODNI						
klasa S	5,28	5,36	-1,61	15,38	0,78	-2,72
klasa E	5,12	5,21	-1,68	31,35	-0,32	0,50
klasa U	4,84	4,92	-1,71	43,68	-1,26	2,05
klasa R	4,44	4,57	-2,82	36,01	-2,92	0,22
klasa O	3,95	4,32	-8,62	8,17	-2,15	-0,05
klasa P	3,30	4,60	-28,19	60,61	-3,64	0,00
S-P Razem				30,30	-0,32	-
REGION ZACHODNI						
klasa S	5,22	5,24	-0,35	21,39	0,45	-1,39
klasa E	5,07	5,09	-0,43	30,52	0,66	-0,94
klasa U	4,83	4,85	-0,34	41,05	0,43	1,60
klasa R	4,38	4,39	-0,14	50,78	1,44	0,62
klasa O	4,21	4,13	1,98	81,88	-1,27	0,17
klasa P	3,82	3,72	2,70	13,45	19,55	-0,06
S-P Razem				33,01	0,76	-

Uwaga: Daty podane w tabeli oznaczają ostatni dzień analizowanego tygodnia (poniedziałek – niedziela)

* Cena wg wagi żywej przeliczona z ceny dla mpc trzody chlewnej.

** - Nie jest możliwe prezentowanie danych dla towaru w związku z ustawowym obowiązkiem nieidentyfikowalności dostawców danych rynkowych.

Wskaźnik przeliczania cen uzyskanych za tusze wg klasyfikacji EUROP na ceny za masę żywą netto.

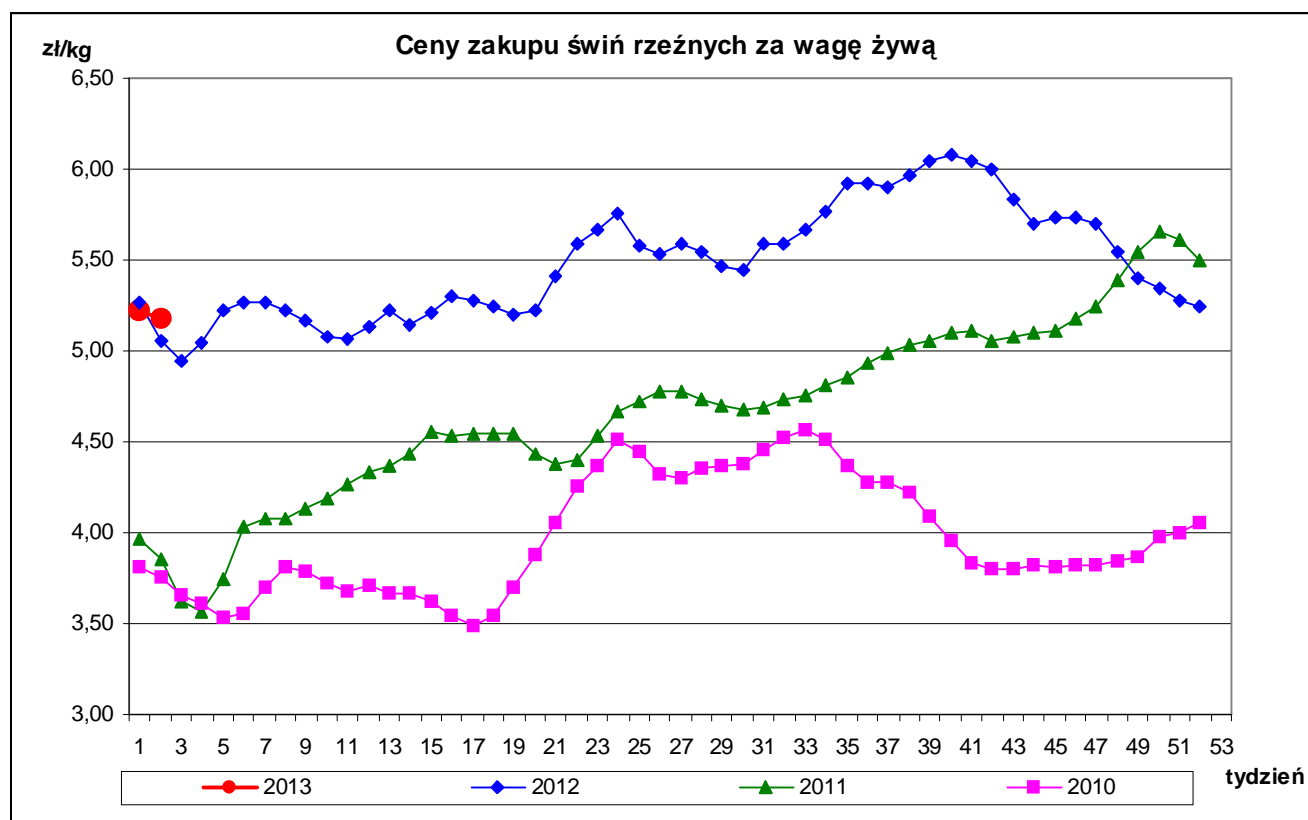
Klasa tusz	Wskaźnik wydajności rzeźnej	Wskaźnik przeliczeniowy na masę żywą
S	75,7	1,32
E	75,7	1,32
U	76,3	1,31
R	76,9	1,30
O	77,5	1,29
P	78,1	1,28

1.4. Ceny zakupu świń rzeźnych wg wagi żywej

Tab. 2 Średnie ceny netto zakupu świń rzeźnych za wagę żywą – obliczane na podstawie cen za żywca wg masy poubojowej cieplej (MPC) przy użyciu współczynnika wydajności rzeźnej podawanego przez GUS (0,78).

CENA [zł/kg]		
MAKROREGIONY	2013-01-13	2013-01-06
POLSKA	5,17	5,23
REGION PÓLNOCNY	5,25	5,27
REGION ŚRODKOWO-WSCHODNI	5,17	5,23
REGION POŁUDNIOWO-WSCHODNI	5,20	5,31
REGION ZACHODNI	5,11	5,15

Uwaga: Daty podane w tabeli oznaczają ostatni dzień analizowanego tygodnia (poniedziałek - niedziela).



A. Makroregiony skupu świń rzeźnych wg SEUROP i sprzedaży mięsa wieprzowego w tuszach.

Makroregion Północny: województwa - kujawsko-pomorskie, pomorskie, warmińsko-mazurskie.

Makroregion Środkowo-wschodni: województwa - łódzkie, mazowieckie, podlaskie.

Makroregion Południowo-wschodni: województwa - lubelskie, małopolskie, podkarpackie, śląskie, świętokrzyskie.

Makroregion Zachodni: województwa - dolnośląskie, lubuskie, opolskie, wielkopolskie, zachodnio-pomorskie.

ROCZNE ZMIANY CEN WYBRANYCH PRODUKTÓW Z RYNKU WIEPRZOWINY

I. Roczne zmiany cen zakupu świń rzeźnych wg klasyfikacji SEUROP i żywca wieprzowego.

SKUP					
POLSKA	CENA				Roczna zmiana ceny [%]
	[MPC] zł/tonę		Cena żywca wieprzowego zł/kg		
	2013-01-13	2012-01-15	2013-01-13	2012-01-15	
klasa S	6 936	6 730	5,25	5,10	3,1
klasa E	6 774	6 583	5,13	4,99	2,9
klasa U	6 366	6 257	4,86	4,78	1,7
klasa R	5 934	5 891	4,56	4,53	0,7
klasa O	5 592	5 401	4,33	4,19	3,5
klasa P	4 930	5 002	3,85	3,91	-1,4
S-P Razem	6 632	6 479	5,17	5,05	2,4

[MPC]-masa poubojowa ciepła

II. Roczne zmiany cen sprzedaży półtuszy wieprzowych.

CENY SPRZEDAŻY - PÓLTUSZE WIEPRZOWE			
REGIONY	CENA [zł/tonę]		Roczna zmiana ceny
	2013-01-13	2012-01-15	[%]
POLSKA	7 433	7 310	1,68
Południowo-wschodni	7 525	7 618	-1,2
Północny	8 044	7 516	7,0
Środkowo-wschodni	7 835	7 501	4,5
Zachodni	7 219	7 246	-0,4

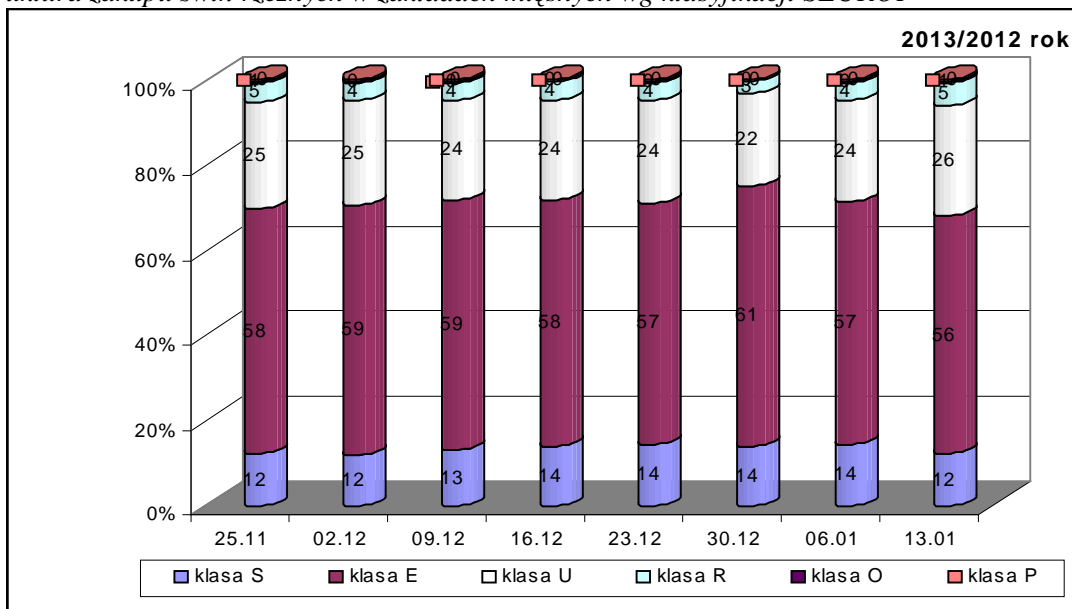
III. Roczne zmiany cen targowiskowych prosiąt.

	Kategoria ceny	13.01.2013	15.01.2013	Roczna zmiana ceny w [%]
Prosięta ok. 20 kg	min. w zł/szt.	140,00	102,50	36,6
	max. w zł/szt.	240,00	225,00	6,7
	średnia w zł/szt.	178,21	163,38	9,08
	Szacunkowa podaż	3 209	2 914	10,1
	Szacunkowa sprzedaż	2 047	1 977	3,5
	Wsk_war_atmosf.	2,14	2,23	-4,0

Wykorzystanie możliwe z dokładnym podaniem źródła

1.5. Struktura zakupu świń rzeźnych w Polsce

Rys. 3. Struktura zakupu świń rzeźnych w zakładach mięsnych wg klasyfikacji SEUROP



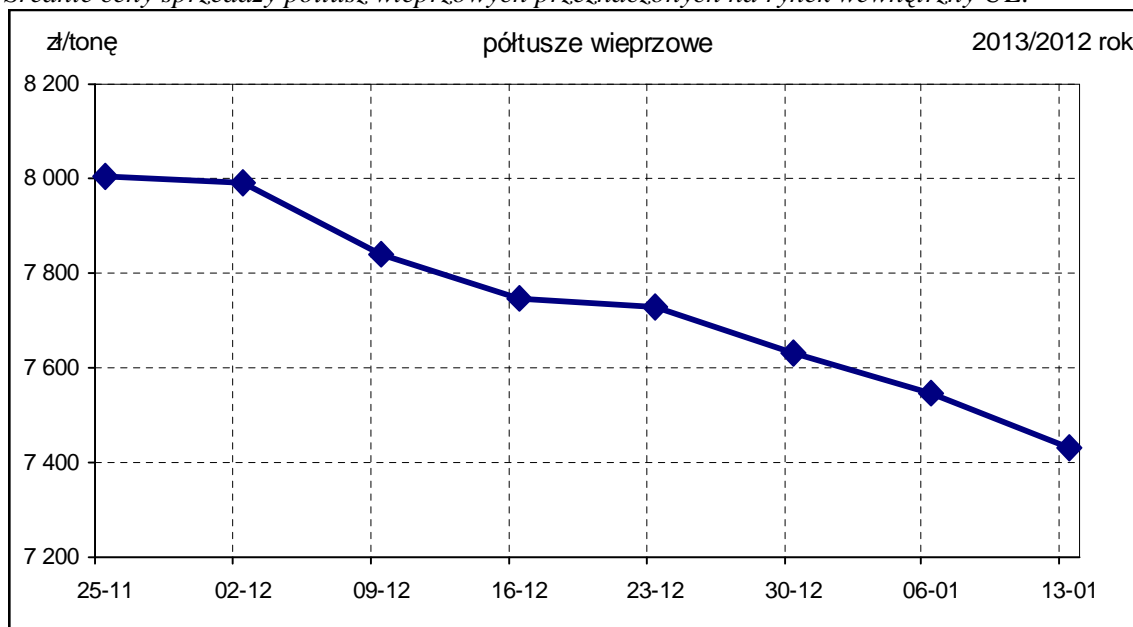
2. Sprzedaż wieprzowiny

2.1. Ceny sprzedaży półtuszy wieprzowych w Polsce i makroregionach

Tab. 3 Średnie ceny sprzedaży półtuszy wieprzowych (bez VAT) przeznaczonych na rynek wewnętrzny UE.

CENY SPRZEDAŻY			
MAKROREGIONY	CENA [zł/t]		Tygodniowa zmiana ceny [%]
	2013-01-13	2013-01-06	
PÓLTUSZE WIEPRZOWE			
POLSKA	7 433	7 548	-1,5
Południowo-wschodni	7 525	7 682	-2,0
Północny	8 044	7 915	1,6
Środkowo-wschodni	7 835	7 890	-0,7
Zachodni	7 219	7 309	-1,2

Rys. 4. Średnie ceny sprzedaży półtuszy wieprzowych przeznaczonych na rynek wewnętrzny UE.



2.2. Ceny sprzedaży elementów i przetworów z wieprzowiny w Polsce i makroregionach

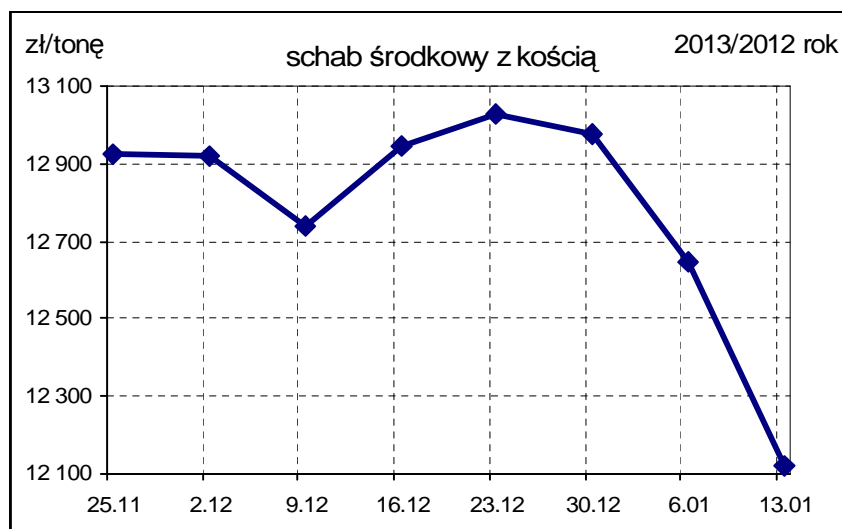
Tab. 4 Średnie ceny sprzedaży elementów i przetworów wieprzowych (bez VAT) w zakładach mięsnych (kraj +UE).

CENY SPRZEDAŻY			
TOWAR	CENA [zł/t]		Zmiana ceny [%]
	2013-01-13	2013-01-06	
POLSKA			
schab środkowy z kością	12 119	12 648	-4,18
szynka gotowana	17 284	18 355	-5,83
kielbasa toruńska	10 704	10 846	-1,31
PÓLNOCNO-ZACHODNI			
schab środkowy z kością	11 759	12 421	-5,33
szynka gotowana	13 179	16 584	-20,53
kielbasa toruńska	10 616	10 175	4,34
PÓLNOCNO-WSCHODNI			
schab środkowy z kością	12 409	12 626	-1,72
szynka gotowana	19 461	20 057	-2,97
kielbasa toruńska	8 566	9 114	-6,01
WIELKOPOLSKI			
schab środkowy z kością	12 838	12 921	-0,65
szynka gotowana	15 920	14 966	6,37
kielbasa toruńska	*	*	*
KUJAWSKI			
schab środkowy z kością	11 323	11 516	-1,68
szynka gotowana	16 335	16 230	0,65
kielbasa toruńska	9 570	10 121	-5,44
MAZOWIECKO-ŁÓDZKI			
schab środkowy z kością	13 310	13 707	-2,90
szynka gotowana	17 790	16 343	8,86
kielbasa toruńska	*	*	*
POŁUDNIOWO-ZACHODNI			
schab środkowy z kością	12 832	12 979	-1,13
szynka gotowana	16 482	16 632	-0,90
kielbasa toruńska	*	*	*
POŁUDNIOWO-ŚRODKOWY			
schab środkowy z kością	10 918	12 219	-10,64
szynka gotowana	16 914	17 614	-3,97
kielbasa toruńska	11 267	11 115	1,37
WSCHODNI-DOLNY			
schab środkowy z kością	13 336	13 334	0,02
szynka gotowana	13 422	16 152	-16,91
kielbasa toruńska	11 565	11 168	3,56

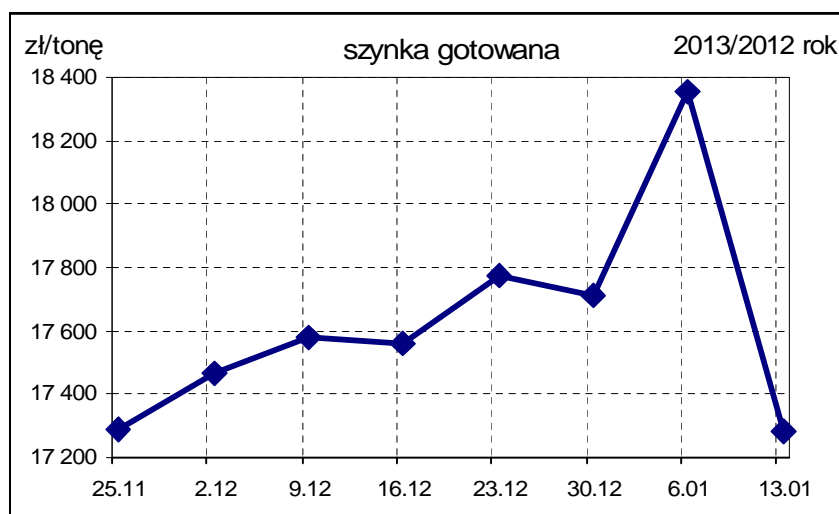
Uwaga: Daty podane w tabeli oznaczają ostatni dzień analizowanego tygodnia (poniedziałek - niedziela).

* - w związku z ustawowym obowiązkiem nieidentyfikowalności dostawców danych rynkowych nie jest możliwe prezentowanie danych dla regionu.

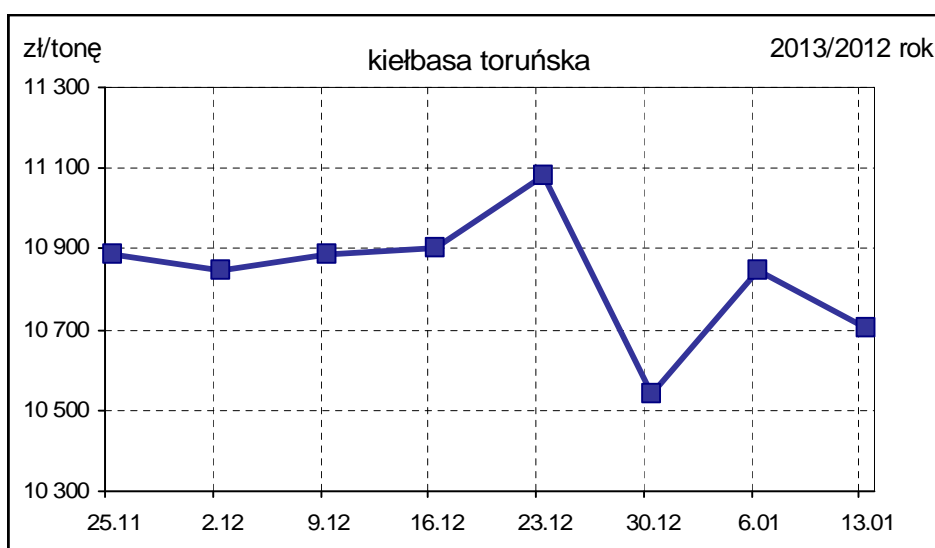
Rys. 5. Średnie ceny sprzedaży schabu środkowego z kością przeznaczonego na rynek wewnętrzny UE.



Rys. 6. Średnie ceny sprzedaży szynki gotowanej przeznaczonej na rynek wewnętrzny UE.



Rys.7. Średnie ceny sprzedaży kielbasy toruńskiej przeznaczonej na rynek wewnętrzny UE.



B. Makroregion sprzedaży mięsa w elementach oraz przetworów mięsnych z rynku wieprzowiny.

Makroregion Północno-zachodni: województwa: - pomorskie, zachodnio-pomorskie.

Makroregion Północno-wschodni: województwa - podlaskie, warmińsko-mazurskie.

Makroregion Wielkopolski: województwo - wielkopolskie.

Makroregion Kujawski: województwo - kujawsko-pomorskie.

Makroregion Mazowiecko-lódzki: województwa - łódzkie, mazowieckie.

Makroregion Południowo-zachodni: województwa - dolnośląskie, lubuskie, opolskie.

Makroregion Południowo-środkowy: województwa - małopolskie, śląskie, świętokrzyskie.

Makroregion Wschodni dolny: województwa - lubelskie, podkarpackie.

2.3. Ceny wieprzowiny na giełdach towarowych w Polsce Internetowa Giełda e-WGT S.A.

Tab. 5 Ceny transakcyjne mięsa wieprzowego.

Towar	Parametry jakościowe	Data	Cena (zł/kg)*	Podaż (tony)	Sprzedaż (tony)
I. MIĘSO WIEPRZOWE					
BRAK TRANSAKCJI NA RYNKU GIEŁDOWYM					

* - cena średnia

2.4. Ceny prosiąt na targowiskach

Tab. 6 Średnie tygodniowe krajowe ceny prosiąt uzyskane w transakcjach targowiskowych.

	Kategoria ceny	13.01.2013	06.01.2013	Zmiana tygodniowa w %
	Prosięta ok. 20 kg w zł/szt.	min. w zł/szt.	140,00	140,00
max. w zł/szt.		240,00	230,00	4,3
średnia w zł/szt.		178,21	179,32	-0,62
szacunkowa podaż		3 209	1 484	116,2
szacunkowa sprzedaż		2 047	954	114,6
* wsk_war_atmosf.		2,14	2,26	-5,3

*Wsk_war_atmosf. - wskaźnik warunków atmosferycznych, który zawiera się między liczbą 1 a 3.

Charakteryzuje warunki atmosferyczne występujące na targowiskach w dniu prowadzenia badań.

1 - złe – znacznie utrudniające przebieg handlu targowiskowego,

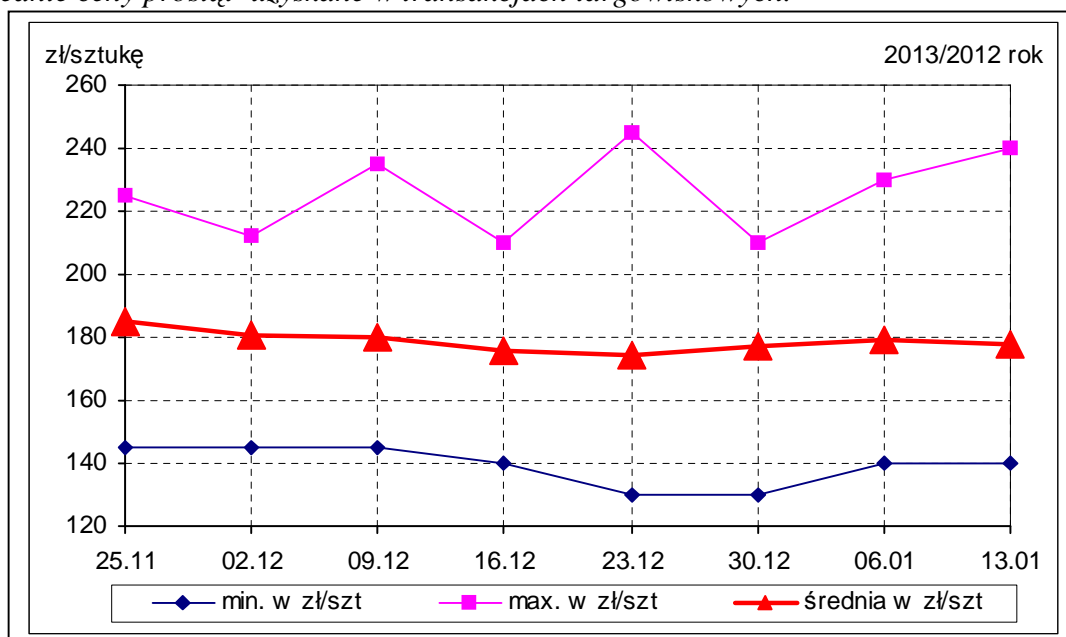
2 - umiarkowane – mające niewielki wpływ na przebieg handlu targowiskowego,

3 - dobre – nie mające wpływu na przebieg handlu targowiskowego.

Tab. 7 Średnie miesięczne ceny prosiąt uzyskane w transakcjach targowiskowych w XII/2012

	Kategoria ceny	Okres		Zmiana	Zmiana
		03.12.2012-30.12.2012	05.11.2012-02.12.2012	miesięczna w %	roczna w %
Prosięta ok. 20 kg [zł/szt].	min. w zł/szt	130,00	145,00	-10,3	18,2
	max. w zł/szt	245,00	240,00	2,1	8,9
	średnia w zł/szt	177,08	184,29	-3,9	13,0
	Szacunkowa podaż	8 978	13 354	-32,8	-22,1
	Szacunkowa sprzedaż	5 796	8 883	-34,8	-31,5
	Wsk_war_atmosf.	2,05	2,39	-14,2	-12,0

Rys.8. Średnie ceny prosiąt uzyskane w transakcjach targowiskowych.



Tab. 7 Średnie ceny prosiąt uzyskane w transakcjach targowiskowych wg województw

Tab. 8 Średnie ceny prosiąt uzyskane w transakcjach targowiskowych na poszczególnych targowiskach

UWAGA: Tablice nr: 7 i 8 umieszczone są w wydaniu EXCEL-owskim biuletynu.

Metodyka badań

Notowania cen prosiąt realizowane są na reprezentatywnych targowiskach w każdym województwie.

Pod pojęciem targowisko rozumiany jest zorganizowany rynek lokalny, którego dominującymi uczestnikami są okoliczni producenci rolni.

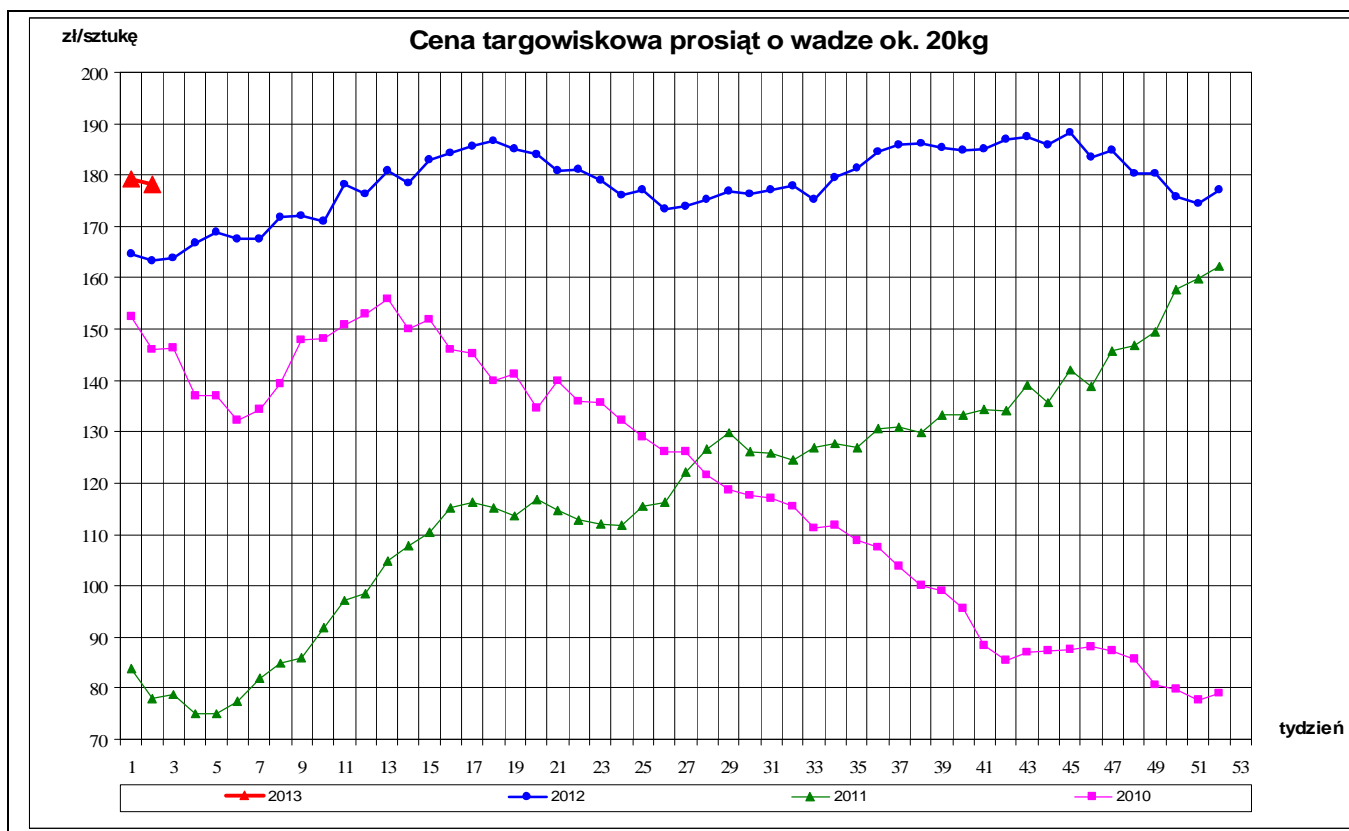
Prezentowane ceny są cenami średnimi arytmetycznymi dotyczące największej liczby zawartych transakcji na badanym targowisku. Zestawienie cen dotyczy ostatniego tygodnia, natomiast na poszczególnych targowiskach badania cen dokonywane są raz w tygodniu (w zwyczajowo przyjęty dzień targowy lub w jeden z kilku dni targowych). Obroty na tych rynkach mają charakter lokalny.

W przypadku prosiąt jednostką transakcyjną jest sztuka. Monitorowane są wszystkie prosięta o wadze ok. 20 kg, które nie zdyskwalifikowało się ze względu na stan zdrowotny.

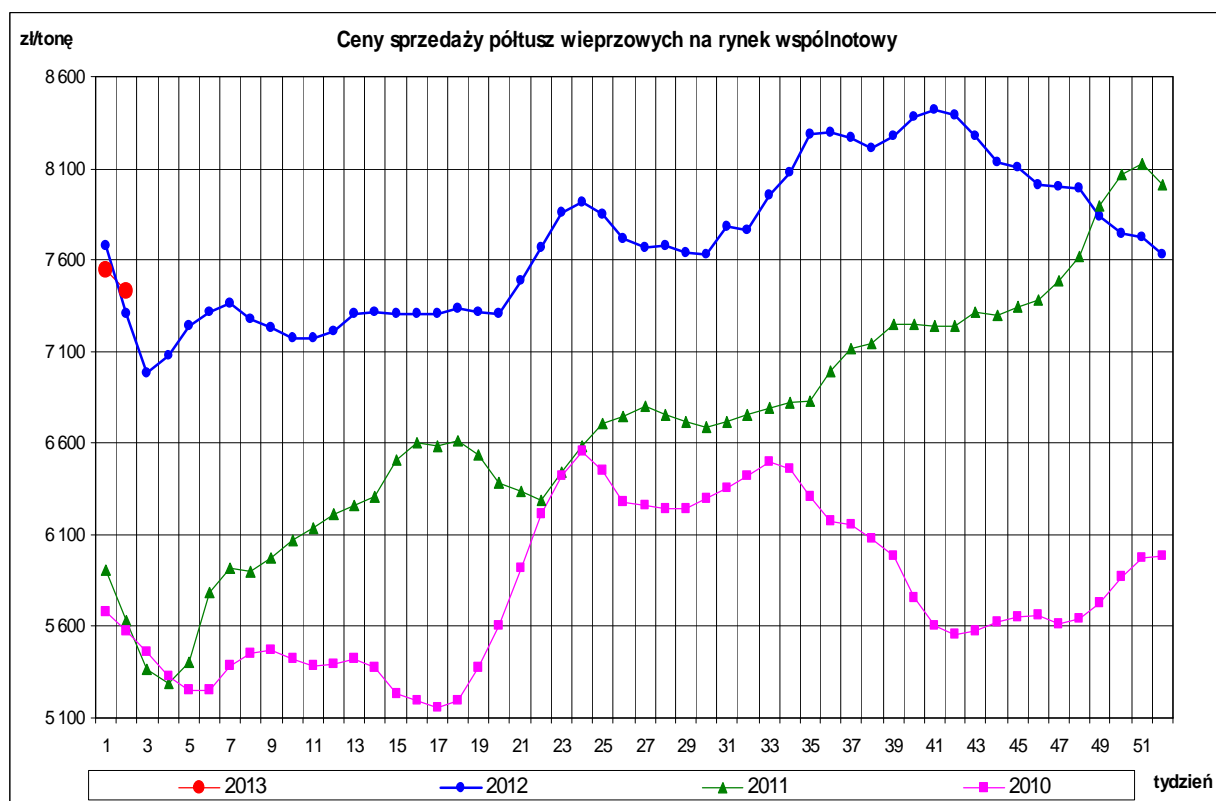
Notowań cen dokonują pracownicy Ośrodków Doradztwa Rolniczego.

3. Graficzne prezentacje cen zakupu i sprzedaży na rynku wieprzowiny

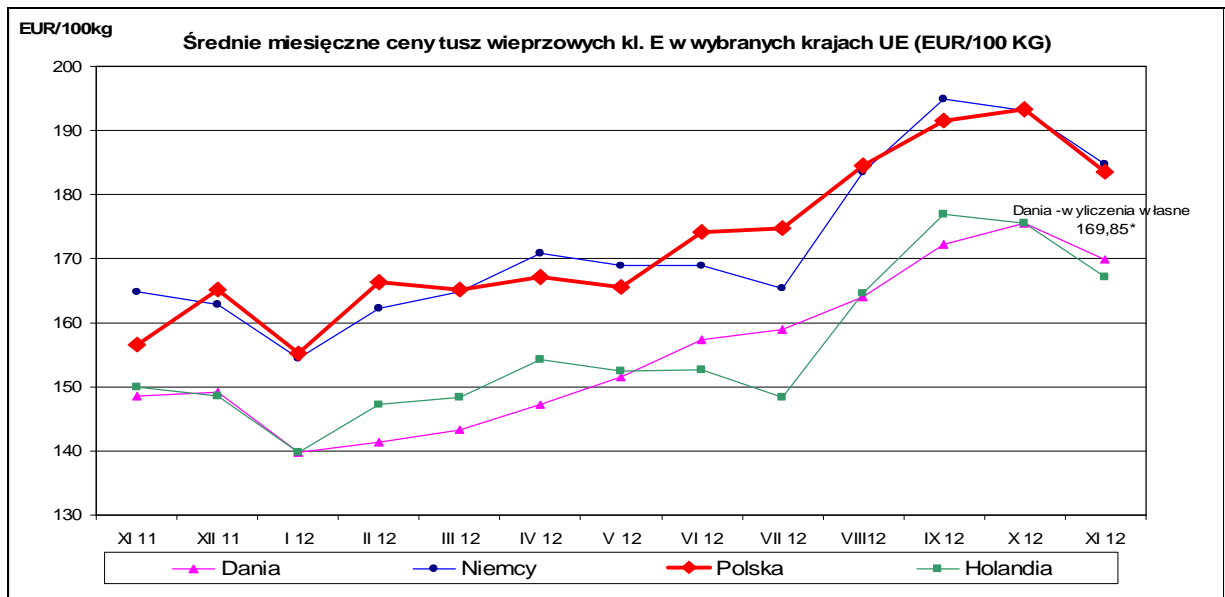
Graficzna prezentacja cen targowiskowych prosiąt – 2013r. w porównaniu z 2012-2010r.



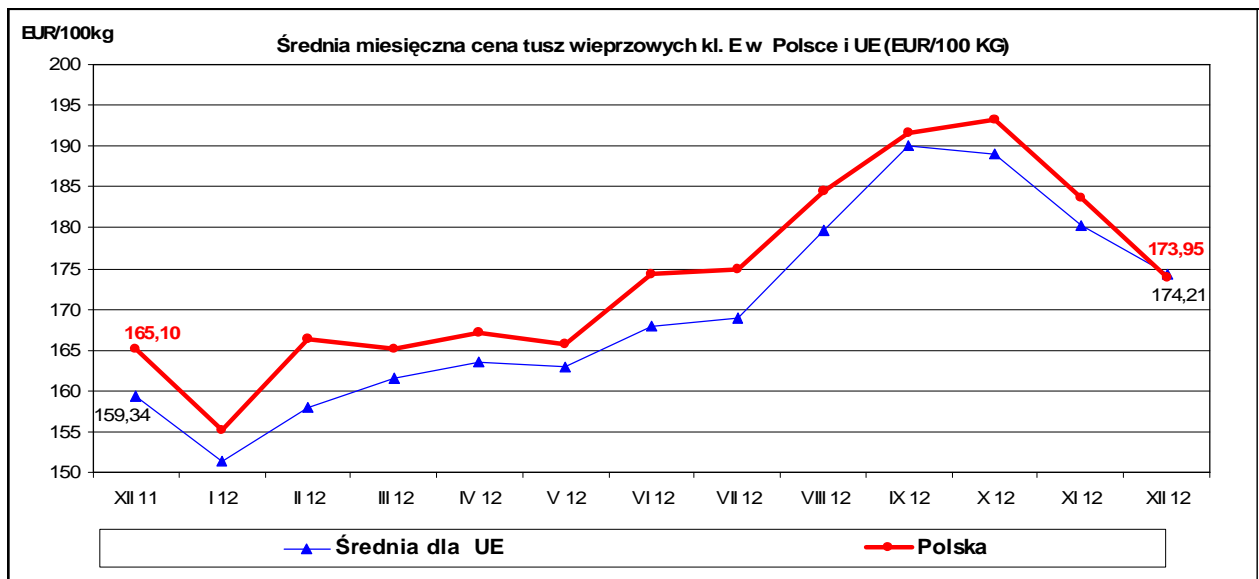
Graficzna prezentacja cen półtuszy wieprzowych 2013r. w porównaniu z 2012-2010.



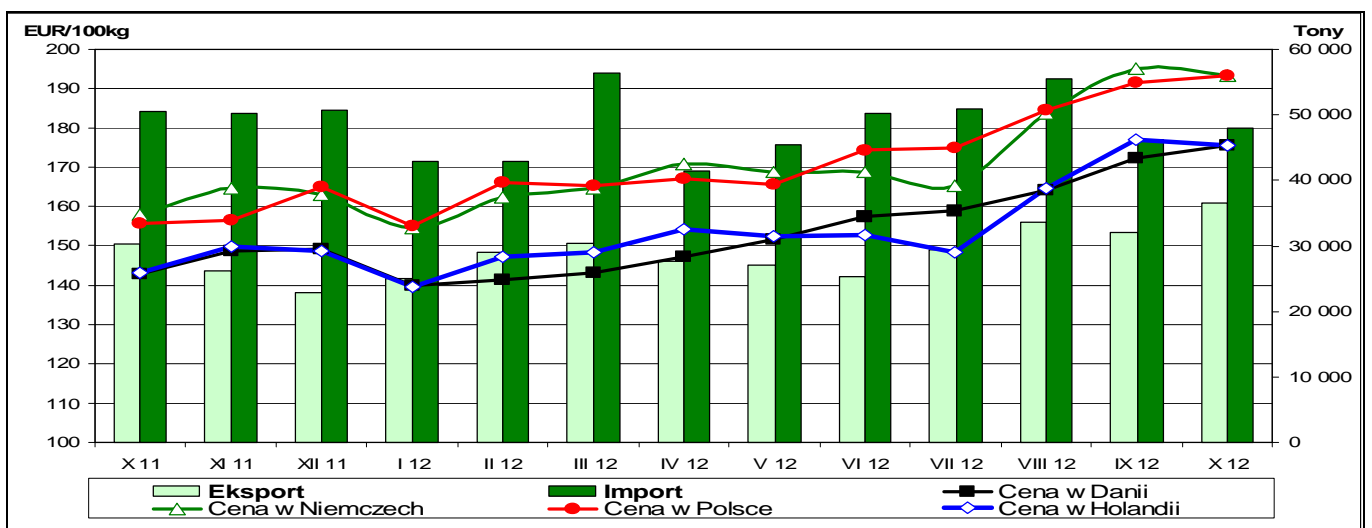
Miesięczne ceny referencyjne wieprzowiny w wybranych krajach członkowskich UE



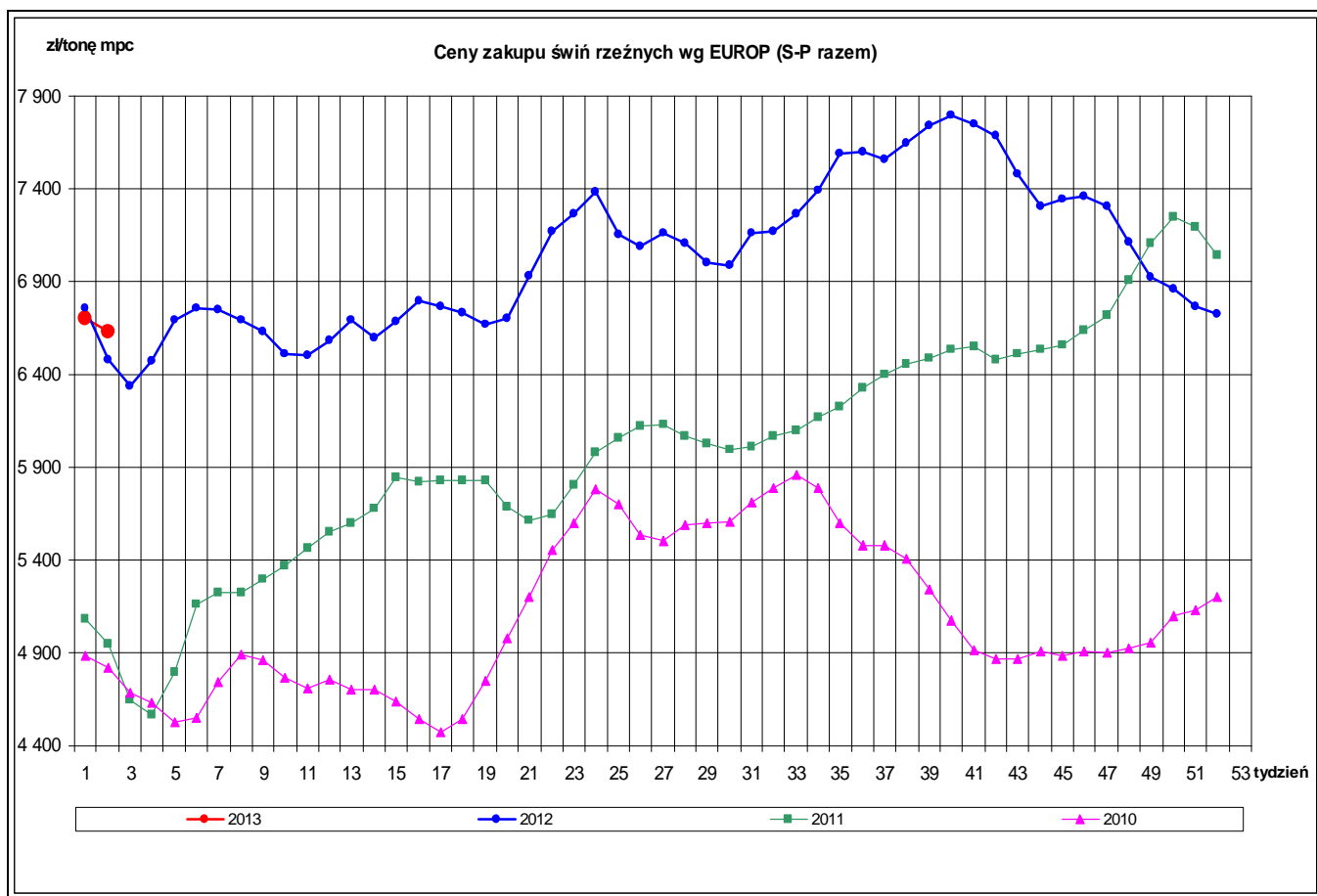
Miesięczne ceny referencyjne wieprzowiny w Polsce i UE



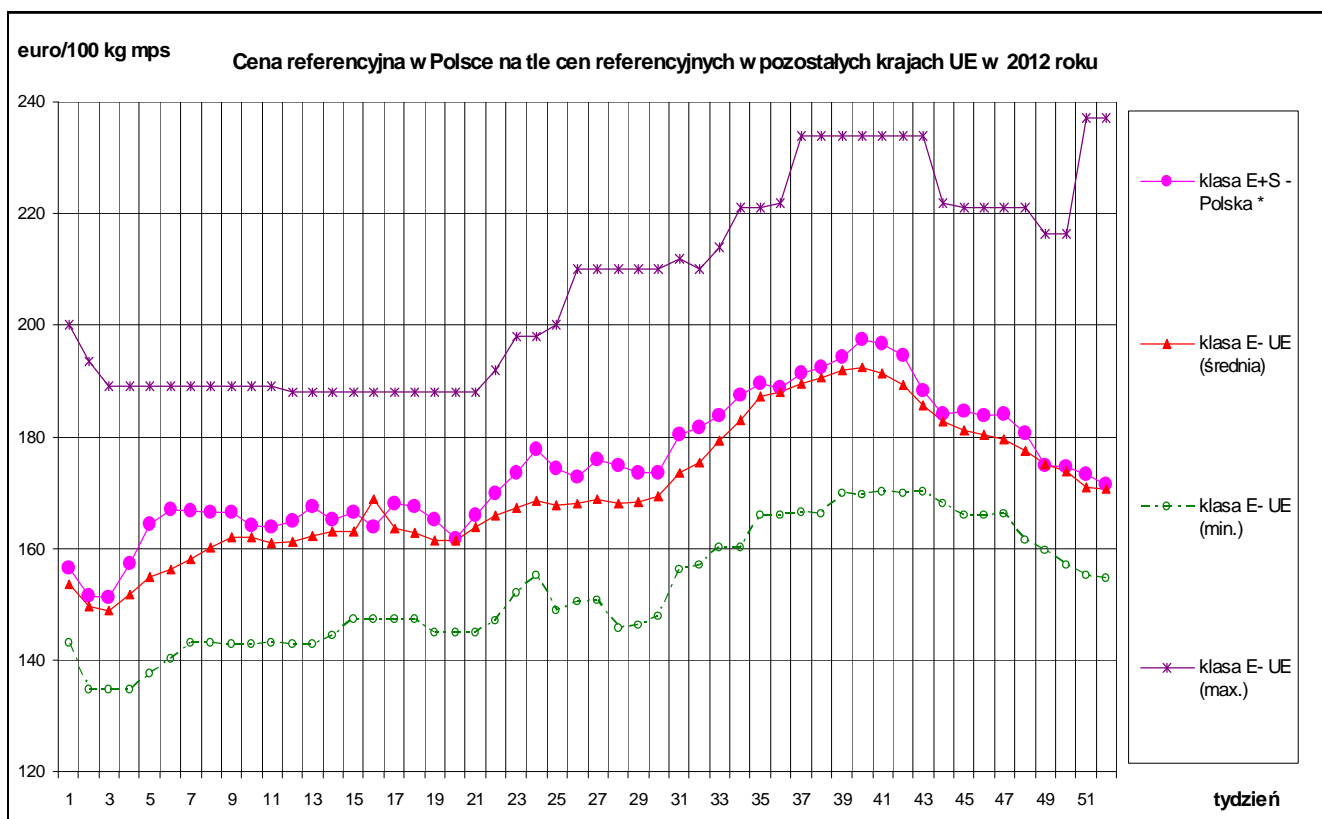
Średnie miesięczne ceny rynkowe wieprzowiny w wybranych krajach UE oraz polski handel zagraniczny mięsem wieprzowym (kod CN 0203)

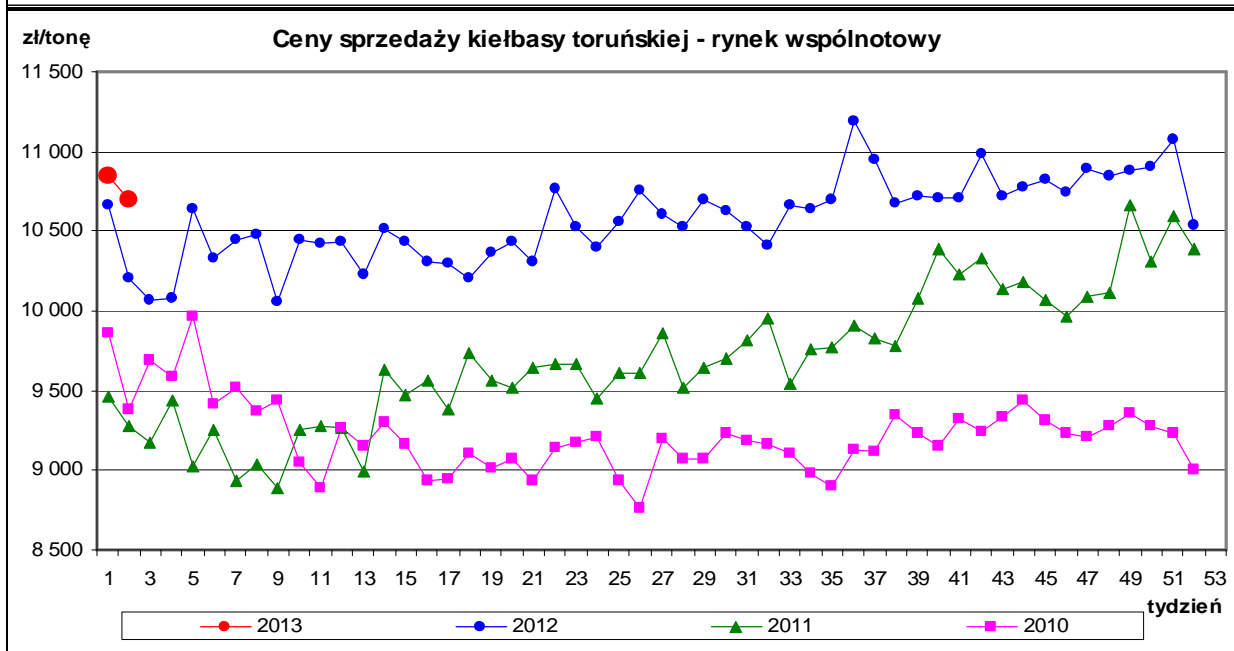
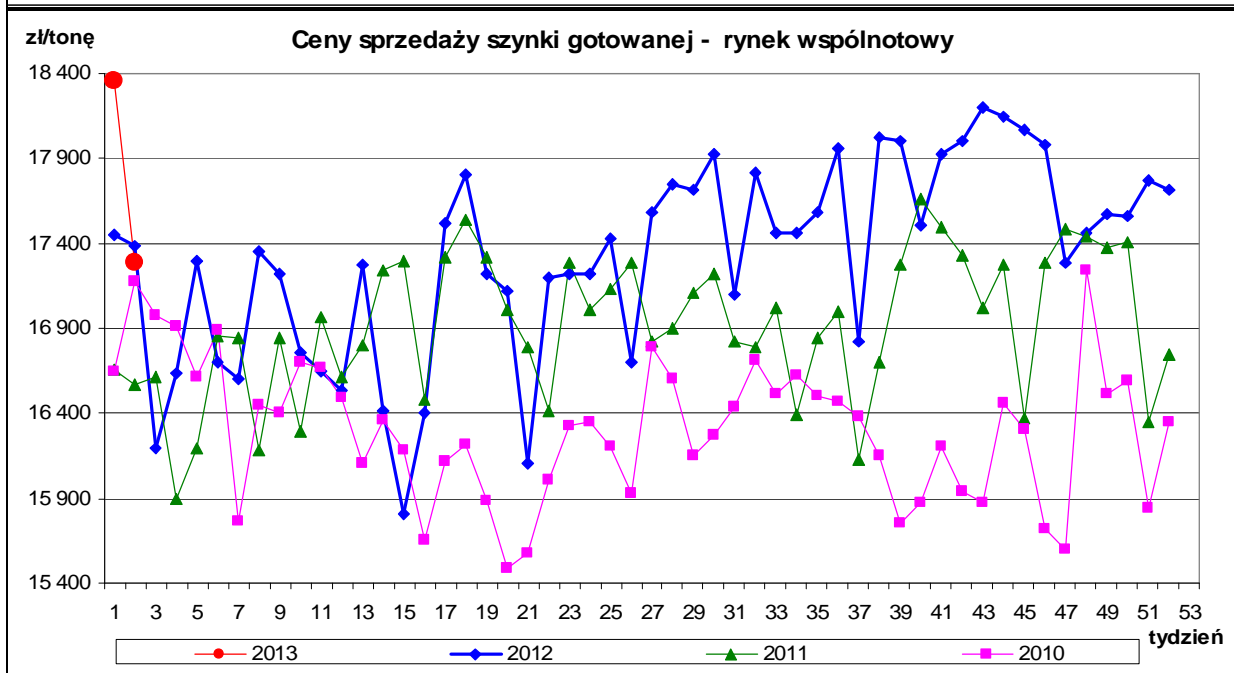
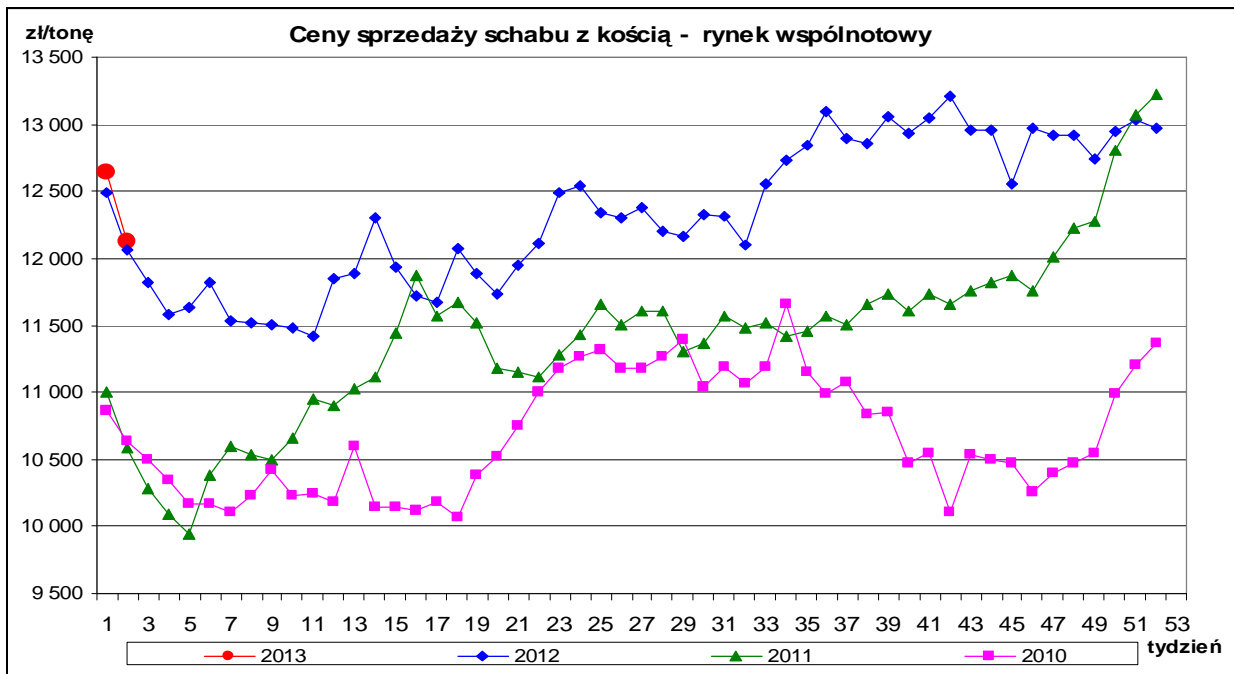


Graficzna prezentacja cen zakupu świń rzeźnych w 2013r. w porównaniu z 2012-2010r.



Graficzna prezentacja cen zakupu trzody chlewnej w Polsce na tle pozostałych krajów UE w 2012 r.





Wykorzystanie możliwe z dokładnym podaniem źródła

Rynkowe ceny tusz wieprzowych kl. E w UE (€100 kg w wadze poubojowej schłodzonej).

						Cena w Polsce w % cen w :			
	UE-27	Polska	Niemcy	Dania	Holandia	UE-27	Niemcy	Dania	Holandia
I 2010	130,68	124,82	134,04	108,84	117,36	95,5	93,1	114,7	106,4
II	135,33	124,02	140,48	114,62	124,99	91,6	88,3	108,2	99,2
III	134,65	130,14	135,64	116,97	120,31	96,7	95,9	111,3	108,2
IV	132,70	127,37	137,03	120,27	120,67	96,0	93,0	105,9	105,6
V	139,51	128,06	145,25	130,87	130,72	91,8	88,2	97,9	98,0
VI	150,75	145,54	156,29	141,48	141,15	96,5	93,1	102,9	103,1
VII	149,06	144,29	150,60	137,42	133,84	96,8	95,8	105,0	107,8
VIII	150,71	151,91	153,21	135,57	138,18	100,8	99,2	112,1	109,9
IX	144,75	145,17	144,79	130,96	131,78	100,3	100,3	110,9	110,2
X	137,83	132,70	141,02	126,20	126,74	96,3	94,1	105,2	104,7
XI	137,39	131,23	144,62	126,23	127,12	95,5	90,7	104,0	103,2
XII	139,44	133,66	149,40	126,26	132,14	95,9	89,5	105,9	101,2
I 2011	135,31	131,82	130,49	123,70	120,48	97,4	101,0	106,6	109,4
II	144,04	137,73	144,77	128,28	131,50	95,6	95,1	107,4	104,7
III	149,09	142,80	151,19	134,02	136,11	95,8	94,5	106,6	104,9
IV	154,51	152,43	159,49	138,05	143,22	98,7	95,6	110,4	106,4
V	157,03	152,92	160,30	141,56	145,61	97,4	95,4	108,0	105,0
VI	155,57	156,08	159,63	140,44	144,18	100,3	97,8	111,1	108,3
VII	157,03	158,44	160,83	141,49	144,10	100,9	98,5	112,0	110,0
VIII	155,71	154,28	158,10	139,64	141,10	99,1	97,6	110,5	109,3
IX	154,84	153,55	158,10	139,12	141,26	99,2	97,1	110,4	108,7
X	155,96	155,69	158,03	142,90	143,23	99,8	98,5	108,9	108,7
XI	159,80	156,67	164,83	148,55	149,96	98,0	95,0	105,5	104,5
XII	159,34	165,10	162,94	149,21	148,57	103,6	101,3	110,7	111,1
I 2012	151,41	155,14	154,45	139,84	139,79	102,5	100,5	110,9	111,0
II	157,99	166,28	162,29	141,36	147,15	105,2	102,5	117,6	113,0
III	161,60	165,19	164,85	143,25	148,48	102,2	100,2	115,3	111,3
IV	163,48	167,16	170,95	147,10	154,29	102,3	97,8	113,6	108,3
V	162,85	165,65	168,93	151,48	152,46	101,7	98,1	109,4	108,7
VI	167,88	174,21	168,91	157,44	152,65	103,8	103,1	110,7	114,1
VII	168,92	174,81	165,34	158,97	148,35	103,5	105,7	110,0	117,8
VIII	178,36	184,55	183,60	164,11	164,70	103,5	100,5	112,5	112,1
IX	190,11	191,61	194,99	172,29	176,84	100,8	98,3	111,2	108,4
X	189,09	193,27	193,21	175,62	175,53	102,2	100,0	110,1	110,1
XI	180,28	183,63	184,72	169,85	167,07	101,9	99,4	108,1	109,9
XII	174,21	173,95	173,89	167,18*	157,49	99,8	100,0	104,1	110,5

Zródło: Dane Komisji Europejskiej.

Średnie miesięczne ceny zakupu żywca wieprzowego w wadze żywej (zł/kg) bez VAT w latach 2004-2012 w Zintegrowanym Systemie Rolniczej Informacji Rynkowej (ZSRIR)

ZSRIR									
Miesiące	2012	2011	2010	2009	2008	2007	2006	2005	2004
I	5,07	3,74	3,71	4,37	3,52	3,19	3,44	3,89	3,10
II	5,23	3,99	3,65	4,45	3,30	3,28	3,29	3,97	3,29
III	5,13	4,25	3,71	4,80	3,67	3,37	3,44	3,94	3,87
IV	5,24	4,52	3,58	4,89	3,69	3,33	3,43	3,67	4,06
V	5,34	4,48	3,80	4,84	4,09	3,25	3,41	3,54	4,12
VI	5,63	4,62	4,38	5,10	4,36	3,64	3,69	3,69	4,57
VII	5,51	4,72	4,35	5,14	4,51	4,00	4,04	4,03	4,69
VIII	5,71	4,77	4,52	4,94	4,51	4,14	4,35	4,23	4,74
IX	5,96	5,01	4,24	4,65	4,62	4,12	4,17	4,17	5,00
X	5,94	5,08	3,85	4,18	4,29	3,59	3,79	3,96	4,74
XI	5,68	5,21	3,82	4,10	4,27	3,28	3,46	3,72	4,63
XII	5,33	5,58	3,94	3,84	4,45	3,37	3,27	3,64	4,42

Miesięczne analizy cenowe

Zestawienie cen rynkowych zakupu tuczników ubitych

w grudniu i listopadzie 2012 r.

SKUP - GRUDZIEŃ 2012 - ZMIANY MIESIĘCZNE										
Klasa półtuszy wieprzowych wg EUROP	CENA [zł/tonę]				Zmiana ceny [%]	% mięsa w tuszy	Średnia masa tuszy [kg/szt.]	Struktura skupu [%]		
	[MS]		[MPC]							
	03.12.2012- 30.12.2012	05.11.2012- 02.12.2012	03.12.2012- 30.12.2012	05.11.2012- 02.12.2012						
POLSKA										
klasa S	7 258	7 701	7 115	7 550	-5,75	61,1	87,9	13,7		
klasa E	7 097	7 559	6 958	7 410	-6,10	57,5	90,4	58,3		
klasa U	6 662	7 143	6 532	7 003	-6,73	53,1	92,9	23,6		
klasa R	6 241	6 692	6 118	6 561	-6,75	48,3	95,4	4,0		
klasa O	5 892	6 318	5 776	6 194	-6,74	43,6	97,8	0,4		
klasa P	5 363	5 804	5 258	5 691	-7,60	38,8	84,4	0,0		
S-P Razem	6 972	7 424	6 835	7 278	-6,09	56,5	90,9	100,0		
REGION PÓLNOCNY										
klasa S	7 318	7 749	7 174	7 597	-5,57	61,1	86,5	15,4		
klasa E	7 181	7 594	7 041	7 445	-5,43	57,6	88,7	61,4		
klasa U	6 632	7 151	6 502	7 011	-7,26	53,1	92,3	19,6		
klasa R	6 426	6 858	6 300	6 723	-6,29	48,2	94,6	3,2		
klasa O	5 818	6 295	5 704	6 172	-7,58	43,5	94,7	0,3		
klasa P	5 553	6 043	5 444	5 924	-8,11	38,7	92,9	0,0		
S-P Razem	7 060	7 491	6 921	7 344	-5,76	56,9	89,3	100,0		
REGION ŚRODKOWO-WSCHODNI										
klasa S	7 218	7 690	7 076	7 539	-6,14	60,9	88,7	9,2		
klasa E	7 085	7 592	6 946	7 443	-6,68	57,3	91,2	59,8		
klasa U	6 657	7 158	6 527	7 018	-7,00	53,1	93,2	26,4		
klasa R	6 312	6 788	6 189	6 655	-7,01	48,3	93,9	4,3		
klasa O	6 098	6 506	5 978	6 379	-6,28	43,6	95,9	0,4		
klasa P	5 751	5 992	5 639	5 874	-4,01	37,1	99,7	0,0		
S-P Razem	6 944	7 435	6 808	7 289	-6,61	56,1	91,6	100,0		
REGION POŁUDNIOWO-WSCHODNI										
klasa S	7 319	7 689	7 175	7 538	-4,81	61,2	87,9	21,1		
klasa E	7 105	7 479	6 966	7 332	-5,00	57,7	90,2	57,5		
klasa U	6 700	7 061	6 568	6 923	-5,12	53,1	92,7	17,9		
klasa R	6 234	6 534	6 112	6 406	-4,59	48,1	95,8	3,1		
klasa O	5 656	5 859	5 545	5 744	-3,45	43,5	98,9	0,3		
klasa P	5 873	6 156	5 758	6 035	-4,60	39,4	103,7	0,0		
S-P Razem	7 040	7 394	6 902	7 249	-4,79	57,3	90,4	100,0		
REGION ZACHODNI										
klasa S	7 210	7 686	7 069	7 535	-6,19	61,2	88,0	15,4		
klasa E	7 053	7 521	6 914	7 374	-6,23	57,5	90,5	54,3		
klasa U	6 672	7 147	6 541	7 007	-6,65	53,1	92,6	25,0		
klasa R	6 067	6 549	5 948	6 420	-7,36	48,3	97,5	4,7		
klasa O	5 779	6 286	5 666	6 163	-8,06	43,7	101,0	0,5		
klasa P	5 211	5 682	5 109	5 571	-8,29	39,2	79,6	0,1		
S-P Razem	6 921	7 377	6 785	7 232	-6,18	56,4	91,0	100,0		

Średnie miesięczne ceny netto zakupu świń rzeźnych za wagę żywą w grudniu i listopadzie 2012 r.

CENA [zł/kg]		
MAKROREGIONY	XII 2012	XI 2012
POLSKA	5,33	5,68
REGION PÓLNOCNY	5,40	5,73
REGION ŚRODKOWO-WSCHODNI	5,31	5,69
REGION POŁUDNIOWO-WSCHODNI	5,38	5,65
REGION ZACHODNI	5,29	5,64

Wykorzystanie możliwe z dokładnym podaniem źródła

Zbiornicze zestawienie dotyczĄce zmian w skupie tuczników w grudniu i listopadzie 2012 r.

SKUP - GRUDZIEŃ 2012 - ZMIANY MIESIĘCZNE						
Klasa półtuszy wieprzowych wg EUROP	Cena zakupu wg wagi żywej [zł/kg]		Cena zakupu [%]	Poziom skupu [%]	Średnia masa tuszy [%]	Struktura skupu [pkt. %]
	03.12.2012-30.12.2012	05.11.2012-02.12.2012				
POLSKA						
klasa S	5,39	5,72	-5,75	3,42	-1,01	1,46
klasa E	5,27	5,61	-6,10	-7,49	-0,99	0,07
klasa U	4,99	5,35	-6,73	-11,51	-0,85	-1,06
klasa R	4,71	5,05	-6,75	-14,87	-0,52	-0,36
klasa O	4,48	4,80	-6,74	-25,78	-0,51	-0,10
klasa P	4,11	4,45	-7,60	-28,19	-0,47	-0,01
S-P Razem				-7,65	-0,98	-
REGION PÓLNOČNY						
klasa S	5,43	5,76	-5,57	-2,98	-1,48	1,08
klasa E	5,33	5,64	-5,43	-9,47	-1,11	-0,04
klasa U	4,96	5,35	-7,26	-12,45	-0,32	-0,85
klasa R	4,85	5,17	-6,29	-12,10	-0,21	-0,13
klasa O	4,42	4,78	-7,58	-21,29	-1,87	-0,04
klasa P	4,25	4,63	-8,11	-68,29	-4,82	-0,01
S-P Razem				-9,34	-1,00	-
REGION ŚRODKOWO-WSCHODNI						
klasa S	5,36	5,71	-6,14	3,06	-0,22	1,00
klasa E	5,26	5,64	-6,68	-8,07	-0,76	0,39
klasa U	4,98	5,36	-7,00	-11,89	-0,96	-0,93
klasa R	4,76	5,12	-7,01	-15,96	-0,74	-0,38
klasa O	4,63	4,94	-6,28	-24,25	-0,52	-0,08
klasa P	4,41	4,59	-4,01	-34,36	2,57	-0,01
S-P Razem	5,15	5,52	-6,70	-8,71	-0,87	-
REGION POŁUDNIOWO WSCHODNI						
klasa S	5,44	5,71	-4,81	2,07	-2,12	2,18
klasa E	5,28	5,55	-5,00	-8,66	-1,74	-0,33
klasa U	5,01	5,28	-5,12	-15,34	-1,59	-1,54
klasa R	4,70	4,93	-4,59	-13,70	-0,83	-0,23
klasa O	4,30	4,45	-3,45	-21,04	0,10	-0,06
klasa P	4,50	4,72	-4,60	-59,71	0,68	-0,01
S-P Razem				-8,25	-1,85	-
REGION ZACHODNI						
klasa S	5,35	5,71	-6,19	9,53	-0,68	1,93
klasa E	5,24	5,59	-6,23	-4,25	-0,77	0,05
klasa U	4,99	5,35	-6,65	-8,73	-0,96	-1,17
klasa R	4,58	4,94	-7,36	-14,97	-0,51	-0,61
klasa O	4,39	4,78	-8,06	-30,58	0,10	-0,19
klasa P	3,99	4,35	-8,29	-19,86	1,02	-0,02
S-P Razem				-4,47	-0,98	-

Makroregiony skupu świń rzeźnych wg SEUROP

Makroregion Północny: województwa - kujawsko-pomorskie, pomorskie, warmińsko-mazurskie.

Makroregion Środkowo-wschodni: województwa - łódzkie, mazowieckie, podlaskie.

Makroregion Południowo-wschodni: województwa - lubelskie, małopolskie, podkarpackie, śląskie, świętokrzyskie.

Makroregion Zachodni: województwa - dolnośląskie, lubuskie, opolskie, wielkopolskie, zachodnio-pomorskie

5. Pogłowie trzody chlewnej w końcu lipca 2012 roku

Źródło: GUS

W końcu lipca 2012 r. pogłowie trzody chlewnej wynosiło 11580,7 tys. sztuk.

Wyniki badania wykazały spadek o 14,3% w porównaniu z analogicznym okresem ubiegłego roku. Spadła w skali roku liczebność wszystkich grup struktury stada świń, tj. prosiąt, warchlaków, tuczników oraz trzody chlewnej o wadze 50 kg i więcej z przeznaczeniem na chów.

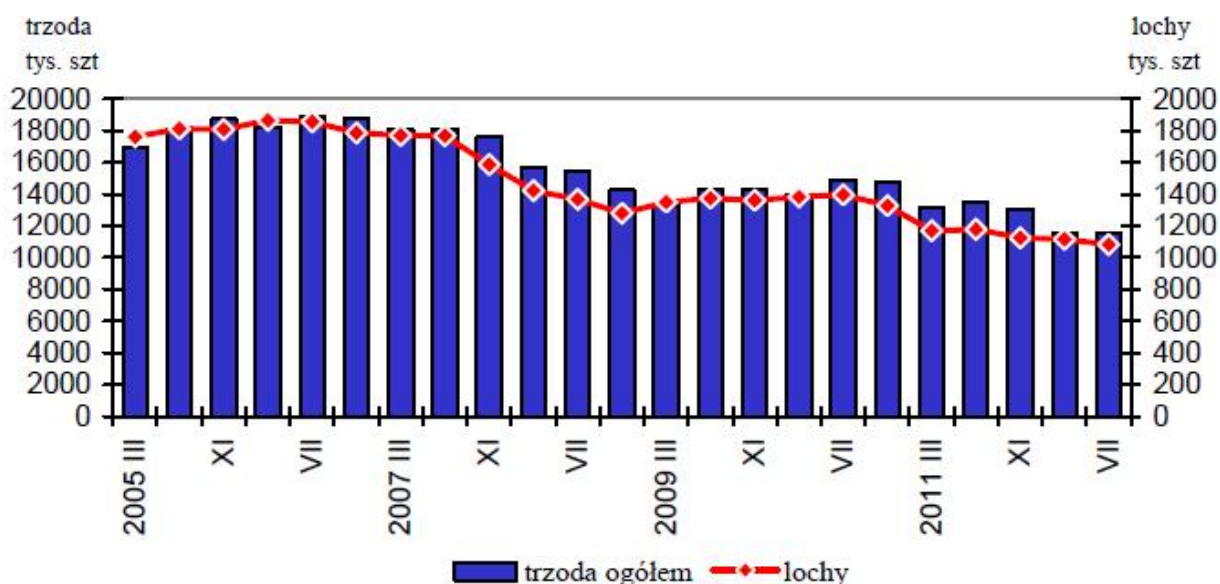
W stosunku do lipca roku ubiegłego w strukturze pogłowia trzody chlewnej ogółem:

- zwiększył się udział prosiąt i trzody chlewnej na chów o wadze 50 kg i więcej, w tym macior,
- zmalał udział warchlaków o wadze od 20 do 50 kg oraz trzody chlewnej na ubój o wadze 50 kg i więcej (tuczników).

Tabl. 1 Pogłowie trzody chlewnej w końcu lipca.

Wyszczególnienie	Ogółem	Sektor		Struktura pogłowia ogółem	Dynamika		
		prywatny	publiczny		lipiec ub.r. =100	marzec =100	
		w tysiącach sztuk			w odsetkach		
Trzoda chlewna ogółem	a	14865,4	14778,7	86,7	100,0	104,1	106,4
	b	13508,7	13426,5	82,2	100,0	90,9	103,1
	c	11580,7	11510,5	70,2	100,0	85,7	100,9
Lochy na chów	a	1396,4	1386,6	9,8	9,4	101,6	100,9
	b	1177,3	1168,5	8,8	8,7	84,3	100,8
	c	1081,6	1073,9	7,7	9,3	91,9	97,1
Trzoda chlewna pozostała	a	13469,0	13392,1	76,9	90,6	104,4	106,9
	b	12331,4	12258,0	73,4	91,3	91,6	103,3
	c	10499,1	10436,6	62,5	90,7	85,1	101,3

Wykres 1. Pogłowie trzody chlewnej, w tym lochy na chów w latach 2005-2012



6. Handel zagraniczny wieprzowiną

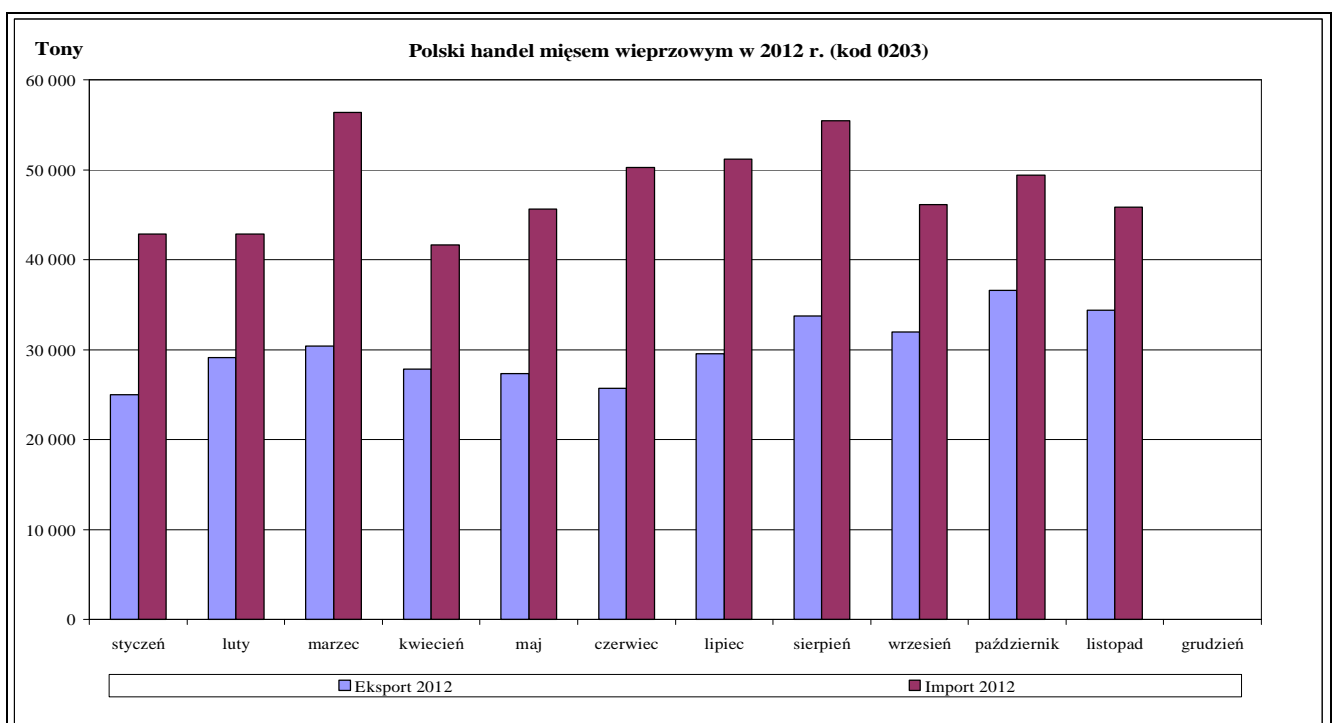
6.1. Polski handel zagraniczny trzodą żywą i mięsem wieprzowym

TONY			
HANDEL ZAGRANICZNY	I-XI 2012 Rok	I-XI 2011 Rok	
EKSPORT	OGÓLEM	OGÓLEM	Roczna zmiana obrotów [%]
TRZODA ŻYWA - (kod CN 0103)	16 622	12 922	28,6
z tego, handel z UE-27	14 875	10 763	38,2
MIĘSO WIEPRZOWE - (kod CN 0203)	331 771	288 668	14,9
z tego, handel z UE-27	149 695	140 563	6,5
IMPORT	OGÓLEM	OGÓLEM	Roczna zmiana obrotów [%]
TRZODA ŻYWA - (kod CN 0103)	152 619	91 246	67,3
z tego, handel z UE-27	152 599	91 195	67,3
MIĘSO WIEPRZOWE - (kod CN 0203)	527 633	527 333	0,1
z tego, handel z UE-27	527 054	526 427	0,1

Źródło danych: Ministerstwo Finansów.

	EKSPORT	IMPORT
Udział% UE-27 w ogólnym trzody chlewnej	89,5	100,0
Udział% UE-27 w ogólnym mięsa wieprzowego	45,1	99,9

SALDO w tonach		
Wybrane towary	I-XI 2012 Rok	I-XI 2011 Rok
TRZODA ŻYWA - (kod CN 0103)	-135 997	-78 324
z tego, handel z UE-27	-137 725	-80 432
MIĘSO WIEPRZOWE - (kod CN 0203)	-195 863	-238 664
z tego, handel z UE-27	-377 359	-385 864



UWAGA: Dane w trakcie weryfikacji - mogą być obarczone istotnymi błędami

Polski eksport mięsa wieprzowego (kod 0203) - według ważniejszych krajów w okresie I-XI 2012r.

EKSPORT							
I-XI 2011 rok				I-XI 2012 rok*			
Kraj	Wartość [tys. EUR]	Wartość [tys. PLN]	Wolumen [tony]	Kraj	Wartość [tys. EUR]	Wartość [tys. PLN]	Wolumen [tony]
OGÓLEM	534 839	2 173 682	288 668	OGÓLEM	692 247	2 910 671	331 771
Białoruś	109 737	445 007	58 736	Białoruś	137 951	580 326	61 670
Republika Czeska	59 344	240 972	19 625	Japonia	74 213	312 424	23 426
aponia	45 727	186 628	16 319	Ukraina	53 567	225 050	31 704
Węgry	36 129	146 031	21 607	Republika Czeska	51 780	217 605	18 736
Włochy	35 410	143 114	22 319	Włochy	51 191	214 994	28 944
Republika Korei	27 560	111 726	14 825	Słowacja	42 145	177 095	19 983
Słowacja	26 191	106 652	14 134	Rosja	39 728	166 402	15 239
Ukraina	25 904	106 802	22 021	Węgry	38 209	160 595	20 019
Litwa	21 139	85 811	13 388	Republika Korei	28 242	120 441	12 539
Rosja	20 539	84 192	9 510	Niemcy	22 047	92 363	11 169
Niemcy	19 340	78 210	12 489	Litwa	21 839	92 105	12 738
Lotwa	18 857	76 303	9 892	Holandia	17 888	74 994	5 957
Hongkong	13 357	55 491	13 763	Lotwa	16 462	69 173	7 709
Holandia	11 063	45 217	3 119	Chiny	14 834	61 582	12 465
Wielka Brytania	10 288	42 017	3 836	Hongkong	10 268	43 202	11 291
Dania	7 646	31 057	3 776	Wielka Brytania	10 143	42 715	4 173
Irlandia	5 483	22 079	1 836	Szwecja	7 247	30 407	2 918
Estonia	4 452	18 078	1 899	Dania	6 587	27 697	4 340
Kazachstan	4 189	16 995	2 218	Kazachstan	5 430	22 667	2 407
Szwecja	4 101	16 517	3 468	USA	5 420	22 825	1 493
JSA	3 814	15 350	1 281	Estonia	4 497	18 867	1 857
Francja	3 460	14 001	1 370	Francja	4 202	17 723	1 614

* - Dane wstępne

Polski eksport trzody żywej (kod 0103) - według ważniejszych krajów w okresie I-XI 2012r.

EKSPORT							
I-XI 2011 rok				I-XI 2012 rok*			
Kraj	Wartość [tys. EUR]	Wartość [tys. PLN]	Wolumen [tony]	Kraj	Wartość [tys. EUR]	Wartość [tys. PLN]	Wolumen [tony]
OGÓLEM	18 135	73 010	12 922	OGÓLEM	22 821	96 283	16 622
Rosja	6 538	26 374	1 881	Węgry	11 745	49 461	9 819
Węgry	5 523	22 176	5 691	Rosja	3 955	16 930	1 039
Litwa	3 527	14 204	3 495	Litwa	2 707	11 414	2 500
Holandia	836	3 351	770	Słowacja	1 505	6 338	1 080
Białoruś	566	2 277	151	Republika Czeska	1 176	4 902	1 069
Lotwa	494	1 973	458	Ukraina	765	3 182	498
Niemcy	315	1 260	224	Włochy	263	1 091	167
Ukraina	182	742	127	Gruzja	205	846	89
Rumunia	154	653	126	Niemcy	122	509	105

* - Dane wstępne

Polski import mięsa wieprzowego (kod 0203) - według ważniejszych krajów w okresie I-XI 2012r.

IMPORT							
I-XI 2011 rok				I-XI 2012 rok*			
Kraj	Wartość [tys. EUR]	Wartość [tys. PLN]	Wolumen [tony]	Kraj	Wartość [tys. EUR]	Wartość [tys. PLN]	Wolumen [tony]
OGÓLEM	1 009 118	4 099 775	527 333	OGÓLEM	1 084 075	4 564 622	527 633
Niemcy	366 156	1 487 331	176 824	Niemcy	344 915	1 453 545	152 799
Dania	243 809	988 550	145 548	Dania	232 878	981 205	128 539
Belgia	129 302	526 646	74 789	Belgia	205 058	861 938	110 090
Holandia	92 847	378 528	58 063	Holandia	113 328	476 366	62 828
Wielka Brytania	73 974	300 388	25 184	Wielka Brytania	71 095	299 655	24 760
Hiszpania	51 066	207 620	17 637	Hiszpania	61 223	257 448	20 252
Francja	22 107	89 769	15 589	Francja	29 609	124 704	16 542
Węgry	14 788	59 826	5 587	Węgry	9 575	40 601	3 698
Portugalia	2 729	11 112	881	Włochy	4 215	17 630	1 954
Włochy	2 184	8 974	1 401	Portugalia	3 649	15 393	1 140
Chile	2 081	8 429	750	Słowacja	2 885	12 255	1 409
Austria	1 935	7 766	1 149	Irlandia	1 841	7 868	973
Irlandia	1 925	7 855	1 165	Chile	948	4 035	360
Słowacja	1 423	5 713	812	Szwecja	704	2 952	806
Szwecja	448	1 810	239	Litwa	466	1 961	204
Finlandia	389	1 530	250	Austria	417	1 737	222

* - Dane wstępne

Polski import trzody żywej (kod 0103) - według ważniejszych krajów w okresie I-XI 2012r.

IMPORT							
I-XI 2011 rok				I-XI 2012 rok*			
Kraj	Wartość [tys. EUR]	Wartość [tys. PLN]	Wolumen [tony]	Kraj	Wartość [tys. EUR]	Wartość [tys. PLN]	Wolumen [tony]
OGÓLEM	144 635	589 605	91 246	OGÓLEM	285 362	1 198 516	152 619
Dania	52 065	212 030	32 041	Dania	112 485	472 515	52 936
Niemcy	42 109	171 889	27 245	Niemcy	104 031	436 141	59 454
Holandia	40 826	165 838	25 187	Holandia	40 189	169 237	19 871
Litwa	6 795	28 400	4 994	Litwa	20 341	85 768	15 373
Lotwa	1 789	7 160	1 152	Lotwa	3 469	14 489	2 209
Słowacja	606	2 481	334	Słowacja	1 546	6 493	696
Belgia	121	521	93	Belgia	1 486	6 229	901
Nikaragua	95	374	47	Estonia	1 437	6 025	1 021
Republika Czeska	79	318	67	Szwecja	125	543	51

* - Dane wstępne

6.2. Dopłaty eksportowe UE do wieprzowiny

Dopłaty eksportowe krajów Unii Europejskiej do wieprzowiny

w euro/100 kg

mięso i podroby, solone, suszone lub wędzone	kod CN	do wszystkich krajów
szynki z/k susz./wędz.	0210 11 31 9110	0,00
szynki z/k susz./wędz.	0210 11 31 9910	0,00
pozost. wiep. b/k susz./wędz.	0210 19 81 9100	0,00
pozost. wiep. b/k susz./wędz.	0210 19 81 9300	0,00

przetwory mięsne	kod CN	do wszystkich krajów
kiełbasy suche lub do okładania, niegotow.	1601 00 91 91 20	0,00
kiełbasy pozostałe	1601 00 99 91 10	0,00
szynki, polędwice	1602 41 10 91 10	0,00
szynki, polędwice - waga poniżej 1 kg	1602 41 10 91 30	0,00
łopatki	1602 42 10 91 10	0,00
łopatki - waga poniżej 1 kg	1602 42 10 91 30	0,00
inne elementy	1602 49 19 91 30	0,00

Poziom refundacji eksportowych obowiązujący od 20 kwietnia 2012 r. wg rozporządzenia wykonawczego Komisji (UE) 342/2012 z dnia 19.04.2012 r.

Wykorzystanie możliwe z dokładnym podaniem źródła

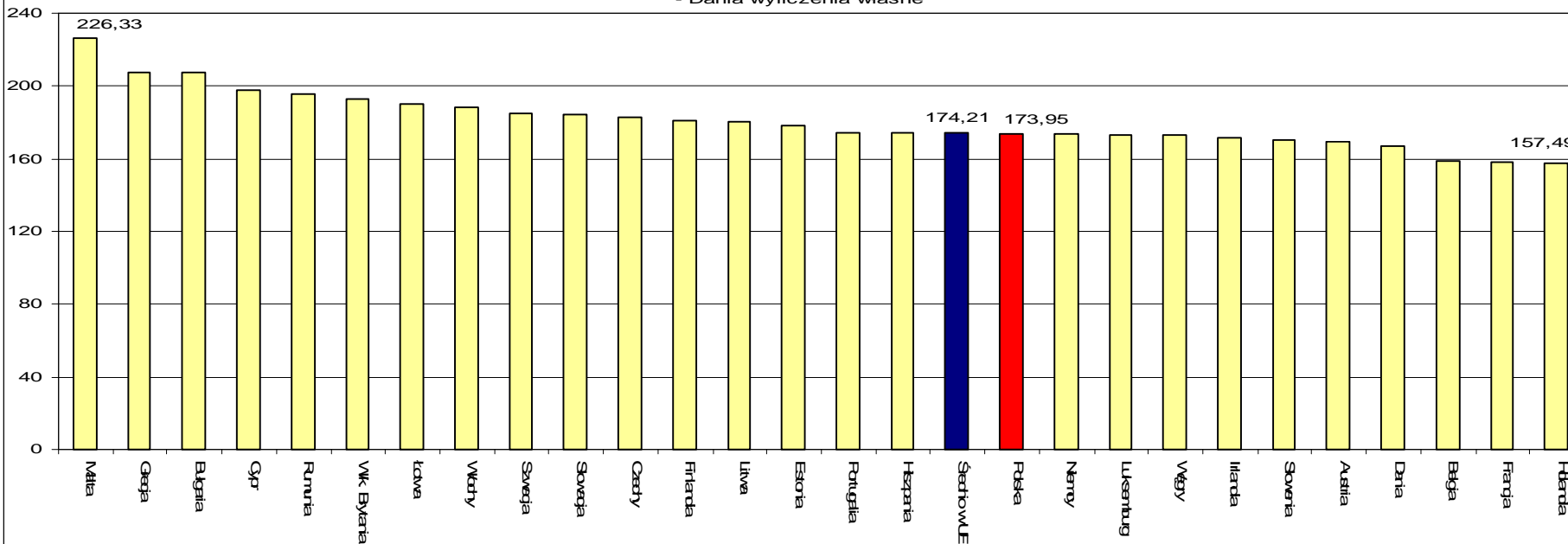
Tygodniowe ceny referencyjne wieprzowiny w krajach członkowskich UE.

		2012-10-22	2012-10-29	2012-11-05	2012-11-12	2012-11-19	2012-11-26	2012-12-03	2012-12-10	2012-12-17	2012-12-24	2012-12-31	2013-01-07
		2012-10-28	2012-11-04	2012-11-11	2012-11-18	2012-11-25	2012-12-02	2012-12-09	2012-12-16	2012-12-23	2012-12-30	2013-01-06	2013-01-13
Belgia	EUR / 100 Kg	175,60	171,40	169,40	169,50	169,00	165,10	161,30	161,00	156,10	154,90	155,10	154,10
Bulgaria	EUR / 100 Kg	203,85	205,17	205,92	206,29	206,64	207,04	207,16	207,35	207,25	207,25	207,25	207,55
	BGN/ 100 Kg	398,69	401,27	402,73	403,47	404,15	404,93	405,17	405,53	405,33	405,33	405,33	405,93
Czechy	EUR / 100 Kg	195,26	191,16	189,42	186,64	187,18	187,51	184,72	182,13	182,30	181,76	175,88	171,69
	CZK/ 100 Kg	4862	4798	4800	4755	4758	4740	4660	4599	4597	4569	4438	4387
Dania	EUR / 100 Kg	175,90	172,80	168,92	168,94	168,95	171,33	171,32	236,09	167,13	161,64	161,65	161,66
	DKK / 100 Kg	1312,00	1289,00	1260,00	1260,00	1260,00	1278,00	1278,00	1258,00	1247,00	1206,00	1206,00	1206,00
Niemcy	EUR / 100 Kg	188,70	187,68	186,66	186,66	183,60	178,50	177,48	174,42	171,36	171,36	171,36	170,34
Estonia	EUR / 100 Kg	182,47	183,49	181,33	181,37	181,10	181,83	178,47	178,79	177,73	178,75	172,44	170,84
Grecja	EUR / 100 Kg	210,41	208,93	208,93	209,49	206,14	206,14	206,70	207,07	206,14	209,86	209,86	209,86
Hiszpania	EUR / 100 Kg	186,05	182,49	178,46	176,36	176,56	179,17	175,90	176,35	169,70	173,06	179,07	168,25
Francja	EUR / 100 Kg	173,00	168,00	166,00	166,00	168,00	165,00	161,00	157,00	156,00	156,00	156,00	156,00
Irlandia	EUR / 100 Kg	170,17	170,09	170,20	170,56	170,89	171,15	171,42	171,51	171,56	171,56	171,75	171,75
Włochy	EUR / 100 Kg	214,39	208,59	206,14	203,07	199,58	195,72	191,62	188,60	186,05	186,11	187,71	189,75
Cypr	EUR / 100 Kg	234,00	222,00	221,00	221,00	221,00	221,00	205,00	197,00	197,00	189,00	183,00	181,00
Lotwa	EUR / 100 Kg	193,41	195,51	194,80	198,39	196,22	199,48	192,37	189,04	186,82	190,20	184,06	177,23
	LVL / 100 Kg	134,66	136,11	135,62	138,12	136,60	138,89	133,96	131,62	130,08	132,56	128,41	123,56
Litwa	EUR / 100 Kg	194,37	191,73	189,61	189,26	185,90	185,88	183,00	181,27	180,15	176,69	176,61	173,18
	LTL / 100 Kg	671,12	662,02	654,70	653,48	641,88	641,82	631,86	625,89	622,01	610,06	609,79	597,95
Luksemburg	EUR / 100 Kg	188,80	185,60	186,00	185,90	185,30	178,50	175,10	174,80	173,00	169,10	171,20	171,20
Węgry	EUR / 100 Kg	187,73	183,40	182,98	181,85	182,66	180,10	175,21	175,31	171,23	170,31	169,14	170,13
	HUF / 100 Kg	52 706	51 897	51 791	51 700	51 419	50 553	49 541	49 661	49 087	49 409	49 293	49 839
Malta	EUR / 100 Kg	212,00	212,00	216,33	216,33	216,33	216,33	216,33	216,33	237,00	237,00	237,00	237,00
Holandia	EUR / 100 Kg	171,13	169,01	168,87	168,98	166,26	161,48	159,65	159,71	155,12	154,76	154,55	154,14
Austria	EUR / 100 Kg	186,50	181,80	181,69	181,85	181,37	176,49	171,53	171,31	166,53	166,20	166,06	166,03
Polska	EUR / 100 Kg	188,20	183,97	184,71	183,88	184,19	180,74	174,91	174,62	173,18	171,56	171,06	168,89
	PLN / 100 Kg	777,62	759,88	764,49	766,53	760,64	741,76	721,20	716,17	706,16	699,49	699,45	693,87
Portugalia	EUR / 100 Kg	194,00	188,00	183,00	180,00	180,00	177,00	175,00	175,00	175,00	173,00	173,00	173,00
Rumunia	EUR / 100 Kg	194,94	195,38	195,71	193,79	194,42	194,06	194,24	194,74	196,71	198,48	196,14	195,20
	RON / 100 Kg	891,16	887,00	885,30	878,80	881,79	876,72	880,62	878,65	878,21	878,97	869,70	858,98
Słowenia	EUR / 100 Kg	184,68	183,47	178,88	185,21	182,38	174,60	170,77	172,15	169,89	169,59	166,74	166,02
Słowacja	EUR / 100 Kg	196,77	193,93	192,59	192,84	189,51	187,14	187,40	185,55	183,97	182,17	178,39	172,91
Finlandia	EUR / 100 Kg	174,77	176,89	176,93	176,77	179,60	179,40	180,39	181,11	183,34	179,77	181,37	180,13
Szwecja	EUR / 100 Kg	182,55	183,99	184,60	183,19	182,71	182,11	184,09	182,96	185,61	188,82	183,36	185,40
	SEK / 100 Kg	1577,00	1586,00	1581,00	1579,00	1575,00	1571,00	1590,00	1589,00	1611,00	1625,00	1569,00	1590,00
Wlk. Brytania	EUR / 100 Kg	191,72	193,79	195,70	195,20	194,49	193,32	193,25	194,20	192,95	192,01	191,83	190,73
	GBP / 100 Kg	154,92	155,72	156,33	156,49	156,76	156,51	156,55	156,99	156,99	156,91	156,16	155,78
Średnio w UE	EUR / 100 Kg	185,71	182,83	181,20	180,43	179,62	177,69	175,16	179,42	170,89	170,77	171,57	169,22

Wykorzystanie możliwe z dokładnym podaniem źródła

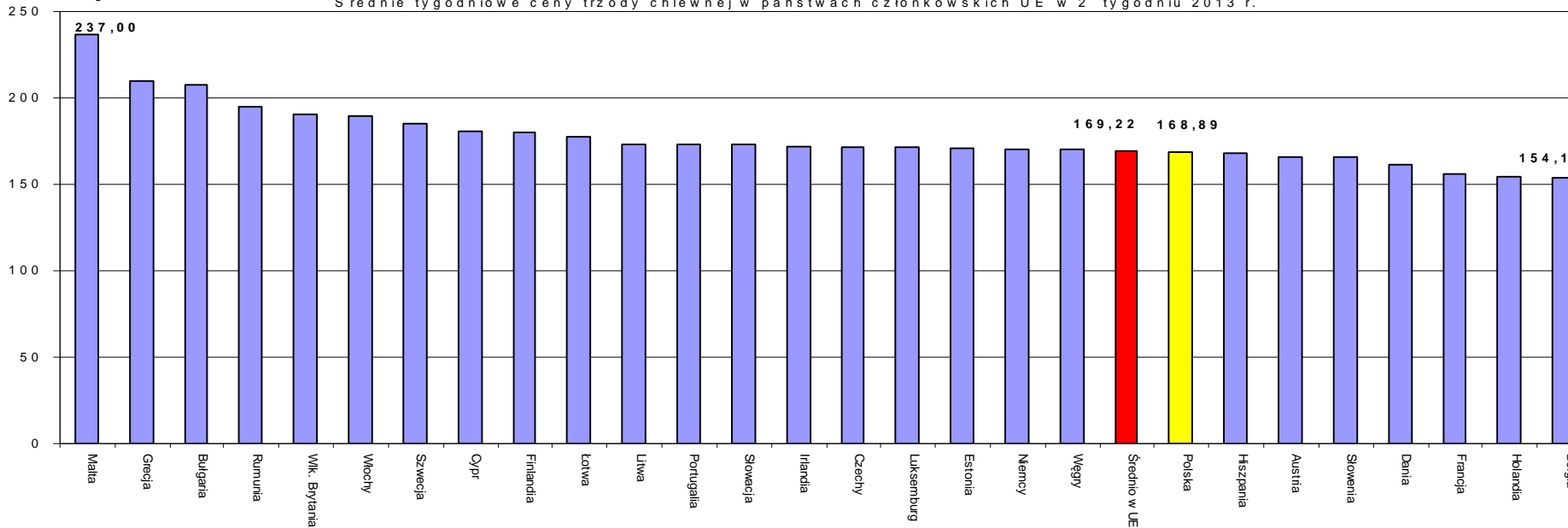
Euro/100 kg MPS

Średnie ceny rynkowe trzody chlewnej w państwach członkowskich UE w grudniu 2012 r.
* - Dania wyliczenia własne



Euro/100 kg MPS

Średnie tygodniowe ceny trzody chlewnej w państwach członkowskich UE w 2 tygodniu 2013 r.



Wykorzystanie możliwe z dokładnym podaniem źródła

Miesięczne ceny referencyjne wieprzowiny w krajach członkowskich UE

Źródło: Komisja Europejska

		2011	2012	2012	2012	2012	2012	2012	2012	2012	2012	2012	2012	2012	Zmiana %
		Grudzień	Styczeń	Luty	Marzec	Kwiecień	Maj	Czerwiec	Lipiec	Sierpień	Wrzesień	Październik	Listopad	Grudzień	XII 2012/XII 2011
Belgia	EUR / 100 Kg	150,79	142,80	151,04	152,85	156,79	153,91	155,94	153,47	169,85	181,88	180,05	168,88	158,66	5,2%
Bulgaria	EUR / 100 Kg	172,68	176,24	177,11	178,94	179,36	178,84	179,05	179,16	180,25	190,07	200,64	206,26	207,24	20,0%
	BGN/ 100 Kg	337,73	344,69	346,38	349,98	350,78	349,78	350,19	350,41	352,53	371,74	392,40	403,41	405,31	20,0%
Czechy	EUR / 100 Kg	169,92	164,33	163,61	170,11	175,80	172,44	172,77	170,70	178,52	194,05	195,30	188,16	182,82	7,6%
	CZK/ 100kg	4 338	4 198	4 100	4 200	4 359	4 357	4 427	4 350	4 472	4 802	4 871	4 769	4 609	6,2%
Dania	EUR / 100 Kg	149,21	139,84	141,36	143,25	147,23	151,48	157,44	158,97	164,11	172,29	175,62	169,85	182,50	22,3%
	DKK / 100 Kg	1 109,29	1 039,74	1 050,86	1 065,13	1 095,23	1 126,10	1 170,13	1 182,48	1 221,74	1 284,13	1 309,77	1 266,87	1 247,90	12,5%
Niemcy	EUR / 100 Kg	162,94	154,45	162,29	164,85	170,95	168,93	168,91	165,34	183,60	194,99	193,21	184,72	173,89	6,7%
Estonia	EUR / 100 Kg	163,40	163,71	159,05	164,62	164,10	165,47	166,05	168,18	168,66	175,29	183,16	181,66	178,46	9,2%
Grecja	EUR / 100 Kg	199,02	191,83	179,62	168,28	164,68	173,05	183,03	188,80	201,91	210,68	211,10	207,94	207,36	4,2%
Hiszpania	EUR / 100 Kg	152,41	145,80	156,31	167,96	168,38	170,13	178,64	178,97	183,35	192,89	189,88	178,18	174,27	14,3%
Francja	EUR / 100 Kg	150,81	141,94	155,41	158,52	149,67	146,74	157,80	162,00	170,03	187,23	179,52	166,57	157,94	4,7%
Irlandia	EUR / 100 Kg	146,05	145,85	146,21	147,98	151,49	154,25	155,88	156,07	160,42	167,03	169,98	170,59	171,50	17,4%
Włochy	EUR / 100 Kg	187,69	174,77	172,26	175,55	172,33	161,79	167,32	186,63	205,49	215,72	216,59	202,48	188,60	0,5%
Cypr	EUR / 100 Kg	171,84	167,97	160,90	168,94	181,00	184,90	200,27	210,13	215,48	230,33	232,84	221,13	198,10	15,3%
Łotwa	EUR / 100 Kg	174,06	170,78	172,68	173,83	172,47	173,64	177,91	176,35	180,74	195,87	197,98	196,84	190,07	9,2%
	LVL / 100 Kg	121,42	119,37	120,68	121,28	120,60	121,23	124,01	122,79	125,85	136,36	137,84	137,04	132,38	9,0%
Litwa	EUR / 100 Kg	165,44	159,00	164,54	166,23	167,96	166,46	171,99	172,24	178,34	188,29	192,84	188,33	180,52	9,1%
	LTL / 100 Kg	571,24	549,00	568,11	573,96	579,94	574,74	593,85	594,70	615,77	650,12	665,83	650,25	623,30	9,1%
Luksemburg	EUR / 100 Kg	165,45	163,89	164,00	164,51	171,22	169,99	170,61	165,48	181,66	193,79	192,58	184,51	173,37	4,8%
Węgry	EUR / 100 Kg	166,85	158,63	165,50	163,98	165,97	166,65	170,15	172,92	183,92	188,87	190,10	182,22	173,35	3,9%
	HUF / 100 Kg	50 880	48 816	48 161	47 893	48 940	48 855	50 081	49 543	51 299	53 627	53 578	51 491	49 493	-2,7%
Malta	EUR / 100 Kg	188,35	188,97	189,00	188,58	188,00	188,00	187,57	187,29	203,94	207,00	210,65	215,75	226,33	20,2%
Holandia	EUR / 100 Kg	148,57	139,79	147,15	148,48	154,29	152,46	152,65	148,35	164,70	176,84	175,53	167,07	157,49	6,0%
Austria	EUR / 100 Kg	158,95	150,23	159,56	162,94	167,95	165,12	164,88	163,06	179,40	192,88	190,76	180,80	169,29	6,5%
Polska	EUR / 100 Kg	165,10	155,14	166,28	165,19	167,16	165,65	174,21	174,81	184,55	191,61	193,27	183,63	173,95	5,4%
	PLN / 100 Kg	739,66	679,37	696,34	683,28	698,19	709,22	749,50	732,13	755,62	791,17	793,25	759,66	712,39	-3,7%
Portugalia	EUR / 100 Kg	153,97	148,65	156,03	166,23	167,00	169,84	178,80	180,00	184,94	196,13	195,45	181,27	174,61	13,4%
Rumunia	EUR / 100 Kg	164,59	161,86	159,01	160,82	163,22	166,97	174,71	174,20	179,66	195,00	195,51	194,64	195,92	19,0%
	RON / 100 Kg	712,67	702,50	691,84	702,17	714,55	740,91	779,89	793,30	812,75	877,41	892,24	881,76	878,65	23,3%
Słowenia	EUR / 100 Kg	158,14	150,74	157,97	161,15	164,40	160,70	160,89	160,20	174,06	190,22	188,40	181,07	170,73	8,0%
Słowacja	EUR / 100 Kg	175,40	166,08	166,09	170,36	172,74	171,20	174,39	174,01	181,01	194,99	197,98	191,20	184,72	5,3%
Finlandia	EUR / 100 Kg	152,36	153,32	156,08	157,26	158,45	161,26	164,93	165,58	168,38	173,55	175,33	177,92	181,05	18,8%
Szwecja	EUR / 100 Kg	162,66	153,25	154,20	154,47	156,05	156,49	160,82	177,98	187,81	183,92	183,06	183,33	185,10	13,8%
	SEK / 100 Kg	1 468,77	1 356,68	1 360,93	1 372,00	1 382,40	1 406,68	1 428,63	1 523,13	1 555,32	1 559,40	1 576,29	1 578,13	1 600,52	9,0%
Wlk. Brytania	EUR / 100 Kg	170,51	168,41	162,34	165,03	172,57	180,30	181,33	186,04	186,40	186,58	190,78	194,65	193,07	13,2%
	GBP / 100 Kg	144,00	140,13	135,75	137,82	141,98	145,14	146,14	146,81	146,86	148,94	153,79	156,42	156,81	8,9%
Średnio w UE	EUR / 100 Kg	159,34	151,41	157,99	161,60	163,48	162,85	167,88	168,92	179,63	190,11	189,09	180,28	174,21	9,3%

Wykorzystanie możliwe z dokładnym podaniem źródła

7. Zestawienie z monitoringu rynku wieprzowiny z lat 2008-2012

SKUP 2012						2011			2010			2009			2008						
Klasa półtuszy wieprzowych wg EUROP	CENA [zł/tonę] [MPC]					Zmiana ceny 12/11 [%]	% mięsa w tuszy	Średnia masa tuszy [kg/szt.]	Struktura skupu [%]	%	Średnia	Struktura	%	Średnia	Struktura	%	Średnia	Struktura			
	2012	2011	2010	2009	2008														mięsa	masa tuszy	skupu
POLSKA																					
klasa S	7 267	6 279	5 408	6 180	5 518	15,7	61,2	87,5	15,8	61,3	87,3	11,0	61,3	88,1	8,9	61,2	87,7	7,9	61,2	84,1	6,8
klasa E	7 167	6 117	5 251	6 049	5 401	17,2	57,5	89,6	57,1	57,3	87,1	48,6	57,2	88,0	44,6	57,2	87,9	44,5	57,3	84,3	44,3
klasa U	6 785	5 795	4 967	5 780	5 133	17,1	53,1	91,9	22,5	52,9	87,7	30,6	52,9	88,8	33,5	52,8	88,7	33,6	52,8	85,5	34,7
klasa R	6 376	5 446	4 604	5 489	4 849	17,1	48,2	94,2	4,0	48,1	89,0	8,0	48,1	90,5	10,3	48,0	90,2	10,7	48,0	87,3	11,1
klasa O	5 967	5 097	4 264	5 264	4 557	17,1	43,4	96,1	0,5	43,1	91,5	1,5	43,0	93,7	2,3	43,0	92,7	2,7	43,1	90,1	2,6
klasa P	5 360	4 780	4 120	5 167	4 444	12,1	38,6	81,5	0,1	37,8	88,1	0,3	38,1	94,5	0,5	38,3	94,5	0,6	38,2	89,5	0,5
S-P Razem	7 054	5 962	5 072	5 880	5 224	18,3	56,6	90,0	100,0	55,4	87,5	100,0	54,8	88,7	100,0	54,6	88,5	100,0	54,5	85,2	100,0
REGION PÓLNOCNY																					
klasa S	7 265	6 268	5 355	6 225	5 458	15,9	61,2	86,1	15,8	61,3	87,0	9,6	61,3	88,2	7,2	61,2	87,3	6,9	61,2	83,2	7,5
klasa E	7 115	6 123	5 242	6 085	5 367	16,2	57,6	88,1	61,2	57,2	86,3	51,0	57,1	86,8	45,8	57,1	86,4	45,6	57,2	82,9	45,8
klasa U	6 719	5 811	4 987	5 803	5 132	15,6	53,2	91,0	19,9	53,0	86,4	31,2	52,9	87,2	34,6	52,8	86,8	34,2	52,9	83,8	34,0
klasa R	6 431	5 497	4 691	5 536	4 870	17,0	48,2	93,0	2,8	48,1	88,5	6,6	48,3	89,4	9,3	48,2	88,6	9,3	48,0	85,9	9,6
klasa O	5 978	5 431	4 553	5 549	4 748	10,1	43,4	93,9	0,3	43,0	92,1	1,4	42,9	93,5	2,5	42,8	91,3	3,1	43,0	89,0	2,6
klasa P	5 583	5 343	4 524	5 633	4 754	4,5	38,9	94,6	0,0	38,5	96,0	0,2	38,4	99,0	0,6	38,4	95,9	0,8	38,5	92,7	0,6
S-P Razem	7 033	5 985	5 086	5 925	5 224	17,5	57,0	88,5	100,0	55,4	86,6	100,0	54,7	87,5	100,0	54,5	87,0	100,0	54,6	83,7	100,0
REGION ŚRODKOWO-WSCHODNI																					
klasa S	7 323	6 380	5 496	6 221	5 622	14,8	61,0	87,4	11,6	61,4	87,7	12,7	61,3	88,8	8,4	61,2	88,5	6,9	61,2	85,9	7,1
klasa E	7 310	6 183	5 333	6 137	5 526	18,2	57,4	89,9	58,7	57,3	87,6	48,7	57,3	88,5	45,0	57,4	88,5	47,0	57,3	85,5	45,5
klasa U	6 902	5 847	5 059	5 885	5 244	18,0	53,0	92,0	24,8	52,7	87,8	28,6	52,7	89,5	32,8	52,7	89,9	32,5	52,8	86,3	33,3
klasa R	6 538	5 496	4 729	5 566	4 910	19,0	48,2	93,0	4,4	47,9	88,3	8,1	47,9	90,7	10,8	47,8	91,1	10,4	47,9	87,2	11,4
klasa O	6 221	5 044	4 388	5 296	4 603	23,3	43,5	95,1	0,4	43,1	90,2	1,6	43,0	94,0	2,6	43,0	94,4	2,7	43,0	89,0	2,4
klasa P	5 659	4 719	4 211	5 081	4 461	19,9	37,1	96,2	0,0	34,9	88,7	0,4	36,8	92,6	0,5	37,8	95,3	0,5	37,5	90,3	0,4
S-P Razem	7 167	6 032	5 159	5 970	5 341	18,8	56,3	90,3	100,0	55,4	87,8	100,0	54,6	89,3	100,0	54,6	89,4	100,0	54,6	86,1	100,0
REGION POŁUDNIOWO-WSCHODNI																					
klasa S	7 301	6 207	5 405	6 226	5 566	17,6	61,3	88,2	20,8	61,4	87,8	13,5	61,4	89,0	12,4	61,3	88,5	9,9	61,3	84,8	8,2
klasa E	7 089	6 063	5 243	6 057	5 419	16,9	57,6	90,1	54,7	57,4	87,3	50,3	57,4	88,5	47,0	57,3	88,6	45,0	57,2	85,0	42,4
klasa U	6 706	5 747	4 960	5 791	5 141	16,7	53,1	91,8	19,6	52,9	87,7	27,3	52,8	89,0	28,4	52,8	89,5	31,1	52,8	85,9	33,7
klasa R	6 298	5 355	4 586	5 508	4 835	17,6	48,0	93,6	4,1	48,0	88,7	7,3	47,9	90,2	9,4	47,9	90,5	10,5	47,9	87,4	12,0
klasa O	5 656	4 778	4 090	5 116	4 422	18,4	43,2	95,3	0,7	43,0	90,8	1,5	42,9	92,2	2,4	42,9	91,8	2,9	43,0	89,6	3,1
klasa P	5 434	4 563	3 894	5 067	4 318	19,1	38,4	95,7	0,0	38,3	93,7	0,2	38,1	95,8	0,5	37,9	94,5	0,6	38,0	93,2	0,5
S-P Razem	7 011	5 921	5 085	5 897	5 227	18,4	57,0	90,2	100,0	55,8	87,7	100,0	55,3	89,0	100,0	54,7	89,2	100,0	54,4	85,7	100,0
REGION ZACHODNI																					
klasa S	7 210	6 276	5 400	6 122	5 481	14,9	61,3	87,8	17,8	61,3	86,9	10,0	61,2	87,0	8,6	61,1	87,3	8,0	61,2	83,5	5,9
klasa E	7 074	6 110	5 223	5 989	5 363	15,8	57,5	90,0	54,2	57,3	87,4	46,3	57,3	88,2	42,5	57,2	88,1	42,7	57,5	84,3	43,9
klasa U	6 717	5 786	4 920	5 727	5 095	16,1	53,1	92,1	23,0	52,9	88,3	32,8	52,9	89,4	35,5	52,9	89,0	34,8	52,8	85,8	35,9
klasa R	6 219	5 438	4 512	5 436	4 826	14,4	48,3	96,1	4,3	48,1	89,5	9,1	48,1	91,2	11,0	48,1	90,6	11,7	48,1	87,9	11,4
klasa O	5 921	5 073	4 067	5 126	4 517	16,7	43,5	98,5	0,5	43,3	92,2	1,5	43,2	94,3	2,0	43,2	93,4	2,4	43,2	91,2	2,4
klasa P	5 255	4 581	3 772	4 803	4 336	14,7	39,0	75,8	0,1	38,7	82,0	0,3	38,5	90,3	0,4	38,5	92,8	0,5	38,2	86,5	0,6
S-P Razem	6 966	5 937	5 019	5 814	5 182	17,3	56,7	90,4	100,0	55,2	87,9	100,0	54,7	89,0	100,0	54,5	88,8	100,0	54,5	85,4	100,0

Wykorzystanie możliwe z dokładnym podaniem źródła

Biuletyn „*Rynek mięsa wieprzowego*” ukazuje się w każdy czwartek o godz. 13⁰⁰.
Informacje zamieszczane w tym biuletynie przekazywane są przez współpracujące z nami podmioty na podstawie Ustawy o badaniach rynkowych z dnia 30 marca 2001r.

Wydawca:

Ministerstwo Rolnictwa i Rozwoju Wsi,
Departament Rynków Rolnych
ul. Wspólna 30, 00-930 Warszawa,
tel. (022) 623-21-69, fax (022) 623-27-06.

E-mail: biuletyn@minrol.gov.pl

Biuletyny są dostępne pod adresem: Internet: <http://www.minrol.gov.pl>

Autor: Agnieszka Szarejko-Pater tel. (022) 623-21-69; E-mail: Agnieszka.Pater@minrol.gov.pl