

RYNEK MIĘSA DROBIOWEGO

Nr 49/2012
13 grudnia 2012 r.

NOTOWANIA Z OKRESU: 3-9.12.2012r.

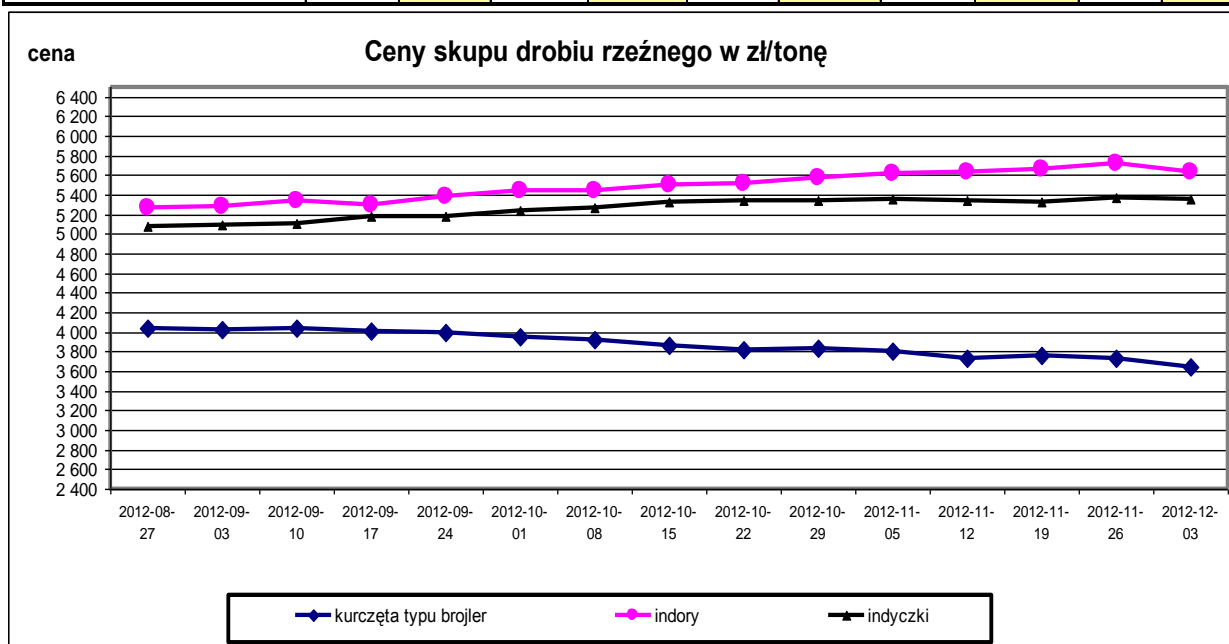


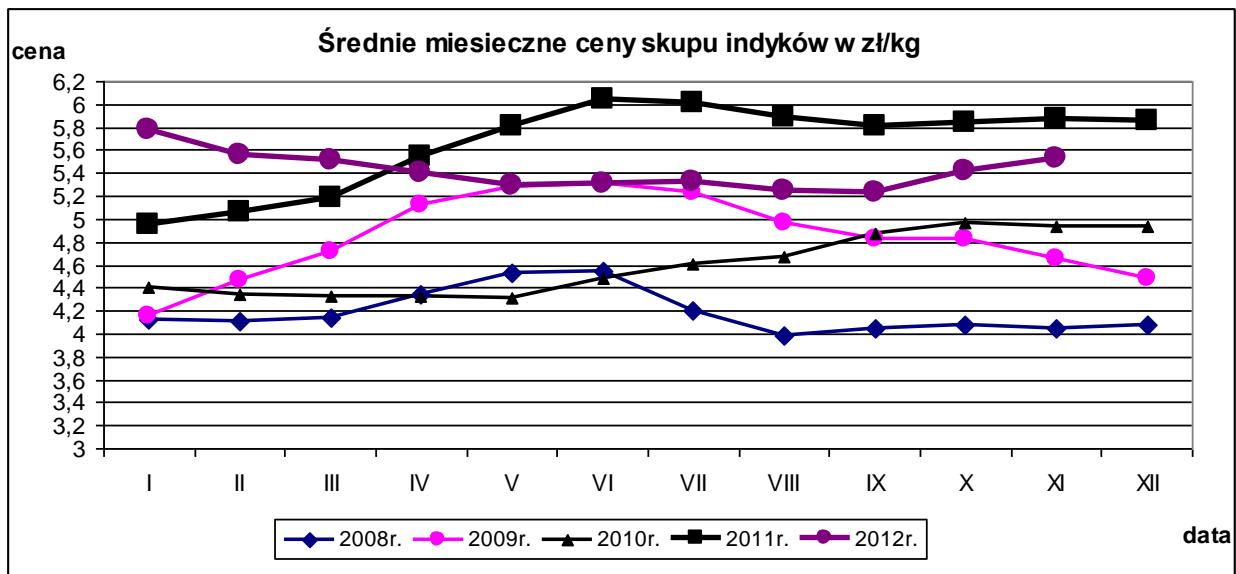
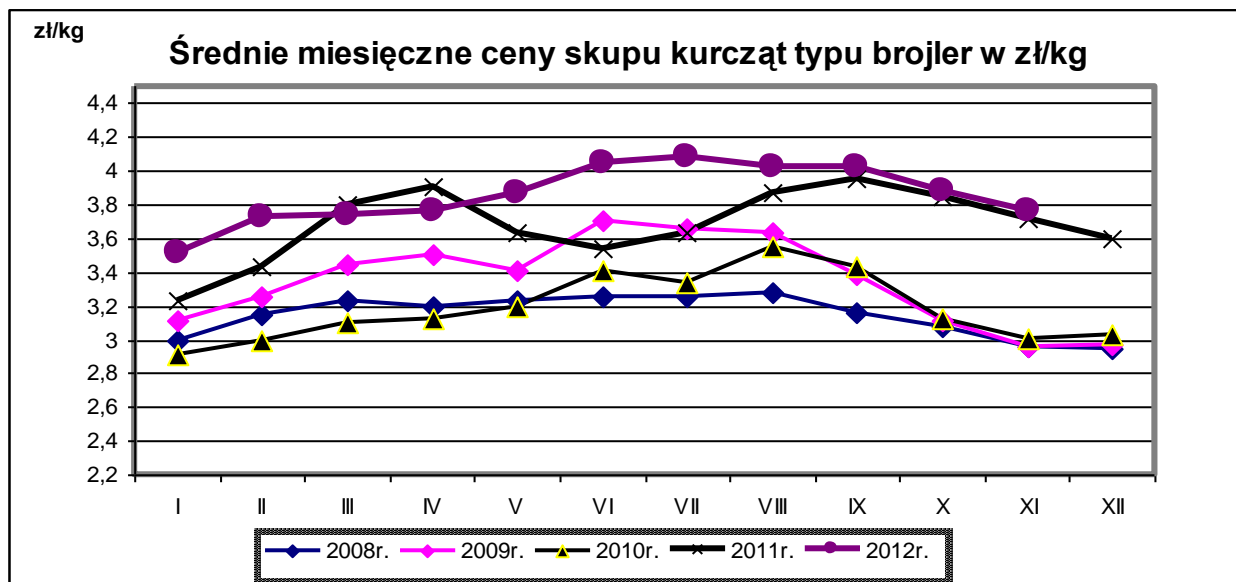
Badanie cen skupu i sprzedaży prowadzone jest na reprezentatywnej próbie, natomiast cen giełdowych na wybranych giełdach towarowych. Średnie ceny netto liczone są jako średnia ważona.

Średnie ceny skupu w zakładach drobiarskich

Z uwagi na zbyt małą ilość podmiotów przesyłających dane nie prezentujemy cen towarów we wszystkich regionach (nieidentyfikowalność danych rynkowych).

| TOWAR | POLSKA | | MAKROREGIONY* | | | | | | | |
|-------------------------------------|----------------|-----------------|----------------|-----------------|----------------|-----------------|----------------|-----------------|----------------|-----------------|
| | | | PÓŁNOČNY | | CENTRALNY | | POŁUD-WŚCHÓD | | ZACHODNI | |
| | cena w zł/tonę | Zmiana ceny [%] | cena w zł/tonę | Zmiana ceny [%] | cena w zł/tonę | Zmiana ceny [%] | cena w zł/tonę | Zmiana ceny [%] | cena w zł/tonę | Zmiana ceny [%] |
| kurczęta typu brojler | 3 645,4 | -2,3 | 3 755,6 | -0,8 | 3 596,5 | -1,6 | 3 599,5 | -2,6 | 3 704,5 | -4,0 |
| indory | 5 642,3 | -1,5 | 5 701,3 | -2,2 | | | | | 5 491,7 | 0,7 |
| indyczki | 5 357,5 | -0,3 | 5 304,7 | -1,0 | 5 441,8 | 0,5 | 5 389,9 | -0,1 | 5 320,0 | -0,9 |
| kaczki typu brojler | 5 273,1 | -3,6 | | | | | | | | |
| gęsi typu brojler | | | | | | | | | | |
| gęsi tuczone | 10 373,8 | 8,9 | | | 10 373,8 | 2,7 | | | | |
| kury nieśne ze stad reprodukcyjnych | | | | | | | | | | |
| kury nieśne ze stad towarowych | | | | | | | | | | |
| kury mięsne ze stad reprodukcyjnych | 2 755,4 | 9,1 | | | | | | | | |
| kury mięsne ze stad towarowych | | | | | | | | | | |





Porównanie aktualnych cen skupu i sprzedaży drobiu (3-9.12.2012r) z cenami w analogicznym okresie roku 2011 i ubiegłym tygodniem.

| Towar | CENA [zł/kg] | | | | | OBROTY | |
|---|--------------|-----------|------------|-------------------|---------------|-------------------|---------------|
| | 9.12.2012 | 2.12.2012 | 11.12.2011 | Zmiana tygodniowa | Zmiana roczna | Zmiana tygodniowa | Zmiana roczna |
| Średnie ceny skupu drobiu rzeźnego | | | | | | | |
| Kurczęta typu brojler | 3,65 | 3,73 | 3,59 | -2,3% | 1,5% | ↓ | ↓ |
| Indory | 5,64 | 5,73 | 6,00 | -1,5% | -6,0% | ↑ | ↑ |
| Indyczki | 5,36 | 5,38 | 5,76 | -0,3% | -7,0% | ↓ | ↑ |
| Kaczki typu brojler | 5,27 | 5,47 | 4,98 | -3,6% | 5,9% | ↑ | ↑ |
| Tuszki kurcząt patroszonych 65% | 5,21 | 5,31 | 5,34 | -1,9% | -2,5% | ↓ | ↓ |
| Ćwiartki z kurczaka | 4,54 | 4,68 | 4,21 | -3,1% | 7,8% | ↓ | ↓ |
| Filety z piersi kurczaka | 13,00 | 12,99 | 14,00 | 0,1% | -7,1% | ↑ | ↑ |
| Filety z piersi indyka | 15,23 | 14,98 | 18,69 | 1,7% | -18,5% | ↓ | ↓ |
| Skrzydła z indyka | 5,68 | 5,78 | 5,90 | -1,7% | -3,7% | ↑ | ↔ |
| Udźce z indyka | 9,69 | 9,72 | 9,71 | -0,3% | -0,2% | ↓ | ↔ |
| Podudzia z indyka | 5,29 | 5,34 | 5,75 | -0,9% | -8,0% | ↓ | ↑ |

Średnie miesięczne ceny skupu kurcząt i indyków (typ brojler, w zł/kg)

| Miesiące/ Regiony | KURCZĘTA | | | | |
|----------------------|----------|----------|-----------|----------|----------|
| | POLSKA | Północny | Centralny | Poł-wsch | Zachodni |
| I 2012 | 3,52 | 3,64 | 3,49 | 3,49 | 3,53 |
| II 2012 | 3,73 | 3,81 | 3,71 | 3,74 | 3,71 |
| III 2012 | 3,74 | 3,80 | 3,73 | 3,75 | 3,73 |
| IV 2012 | 3,77 | 3,82 | 3,77 | 3,79 | 3,73 |
| V 2012 | 3,87 | 3,94 | 3,89 | 3,89 | 3,80 |
| VI 2012 | 4,05 | 4,13 | 4,08 | 4,11 | 3,94 |
| VII 2012 | 4,08 | 4,18 | 4,07 | 4,10 | 4,04 |
| VIII 2012 | 4,02 | 4,12 | 4,00 | 4,06 | 4,01 |
| IX 2012 | 4,02 | 4,08 | 3,98 | 4,04 | 4,04 |
| X 2012 | 3,88 | 3,96 | 3,84 | 3,88 | 3,92 |
| XI 2012 | 3,76 | 3,85 | 3,70 | 3,72 | 3,84 |
| | INDYKI | | | | |
| | POLSKA | Północny | Centralny | Poł-wsch | Zachodni |
| I 2012 | 5,78 | 5,77 | 5,72 | 5,68 | 5,85 |
| II 2012 | 5,56 | 5,55 | 5,44 | 5,47 | 5,69 |
| III 2012 | 5,52 | 5,51 | 5,51 | 5,47 | 5,62 |
| IV 2012 | 5,40 | 5,36 | 5,45 | 5,40 | 5,51 |
| V 2012 | 5,30 | 5,22 | 5,30 | 5,30 | 5,49 |
| VI 2012 | 5,31 | 5,21 | 5,33 | 5,36 | 5,50 |
| VII 2012 | 5,33 | 5,25 | 5,26 | 5,23 | 5,52 |
| VIII 2012 | 5,25 | 5,20 | 5,06 | 5,05 | 5,48 |
| IX 2012 | 5,24 | 5,20 | 5,20 | 5,23 | 5,37 |
| X 2012 | 5,42 | 5,42 | 5,40 | 5,35 | 5,44 |
| XI 2012 | 5,53 | 5,61 | 5,48 | 5,43 | 5,41 |

Średnie ceny sprzedaży w zakładach drobiarskich

Ceny sprzedaży mięsa drobiowego za okres:

2012-12-03 - 2012-12-09

| TOWAR | POLSKA | | MAKROREGIONY* | | | | | | | |
|---|----------------|-----------------|----------------|-----------------|----------------|-----------------|----------------|-----------------|----------------|-----------------|
| | | | PÓLNOCNY | | CENTRALNY | | POŁUD-WSHOD | | ZACHODNI | |
| | cena w zł/tonę | Zmiana ceny [%] | cena w zł/tonę | Zmiana ceny [%] | cena w zł/tonę | Zmiana ceny [%] | cena w zł/tonę | Zmiana ceny [%] | cena w zł/tonę | Zmiana ceny [%] |
| tuszki kurcząt patroszonych 65% bez szyj | 6 412 | 0,6 | | | 6 539 | 0,4 | | | 6 147 | -0,5 |
| tuszki kurcząt patroszonych 65% z szyjami | 5 172 | -1,9 | 5 484 | -1,2 | 5 121 | -2,0 | 5 124 | -0,9 | 5 393 | -2,6 |
| tuszki indyków patroszonych 73% | 8 965 | 0,0 | 9 283 | 0,5 | 10 722 | 7,7 | | | 8 333 | -6,0 |
| ćwiartki z kurczaka | 4 539 | -3,1 | 4 700 | -3,1 | 4 449 | -5,0 | 4 423 | -1,2 | 4 642 | -1,6 |
| skrzydła z kurczaka | 5 228 | -4,3 | 5 993 | -2,0 | 4 305 | -6,2 | 4 508 | -6,1 | 5 907 | -0,4 |
| filety z piersi kurczaka | 13 000 | 0,1 | 13 174 | 4,0 | 12 349 | -1,8 | 11 693 | -1,4 | 14 415 | 1,9 |
| nogi z kurczaka | 6 366 | -4,1 | 6 330 | -2,6 | 6 495 | -5,3 | 7 279 | 0,1 | 6 197 | -5,7 |
| podudzia z kurczaka | 7 099 | -0,6 | 7 006 | -0,8 | 7 400 | -0,5 | 7 329 | 0,3 | 6 860 | -0,4 |
| uda z kurczaka | 6 402 | -1,1 | 6 700 | 0,9 | 6 413 | -1,9 | 6 684 | 3,9 | 6 104 | -2,1 |
| filety z piersi indyka | 15 226 | 1,7 | 15 422 | 3,8 | 14 964 | -2,0 | 14 446 | -0,7 | 15 009 | -0,7 |
| skrzydła z indyka | 5 682 | -1,7 | 5 694 | -1,2 | 5 483 | -2,7 | | | 5 816 | -1,6 |
| udźce z indyka | 9 690 | -0,3 | 9 615 | -0,1 | 9 453 | 1,5 | | | 9 993 | -1,7 |
| podudzia z indyka | 5 292 | -0,9 | 5 614 | 0,8 | 5 639 | -3,0 | | | 5 071 | -1,8 |
| wątroby z kurczaka | 3 735 | -1,4 | 3 867 | -1,1 | 3 502 | -0,7 | 4 716 | -0,6 | 3 745 | -3,7 |
| wątroby z indyka | 5 537 | -0,1 | 5 395 | -1,5 | 5 383 | -5,6 | | | 5 767 | 3,3 |

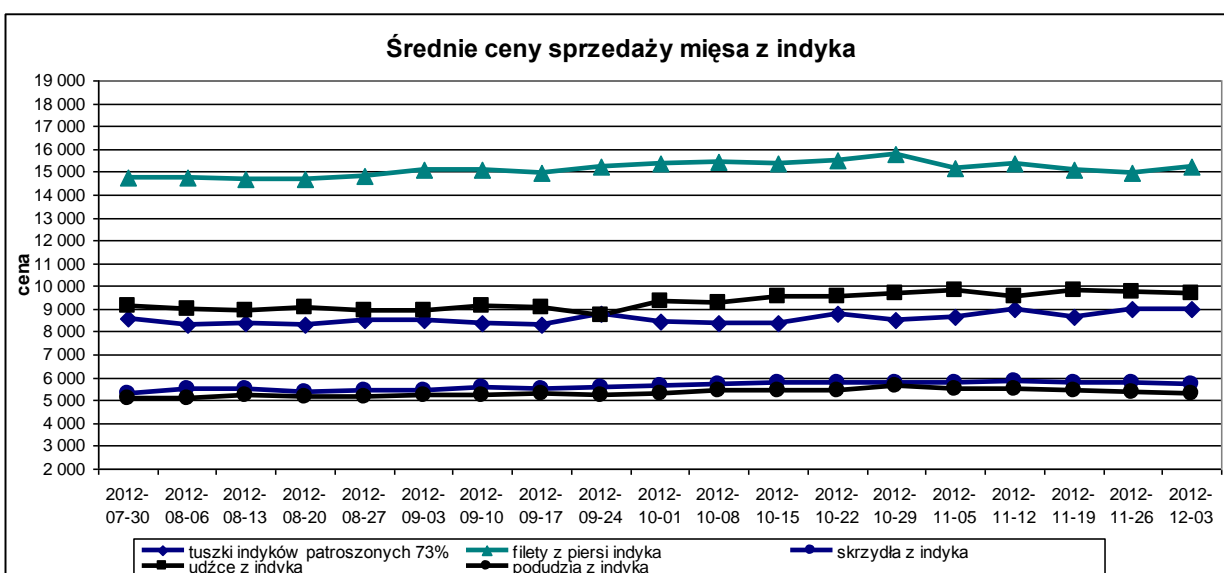
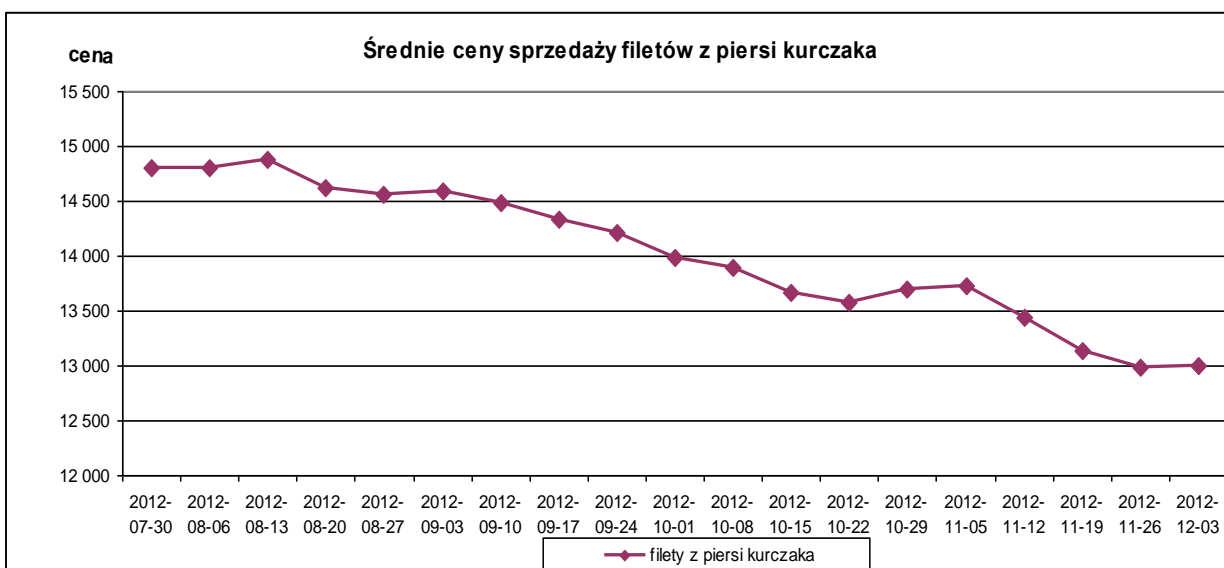
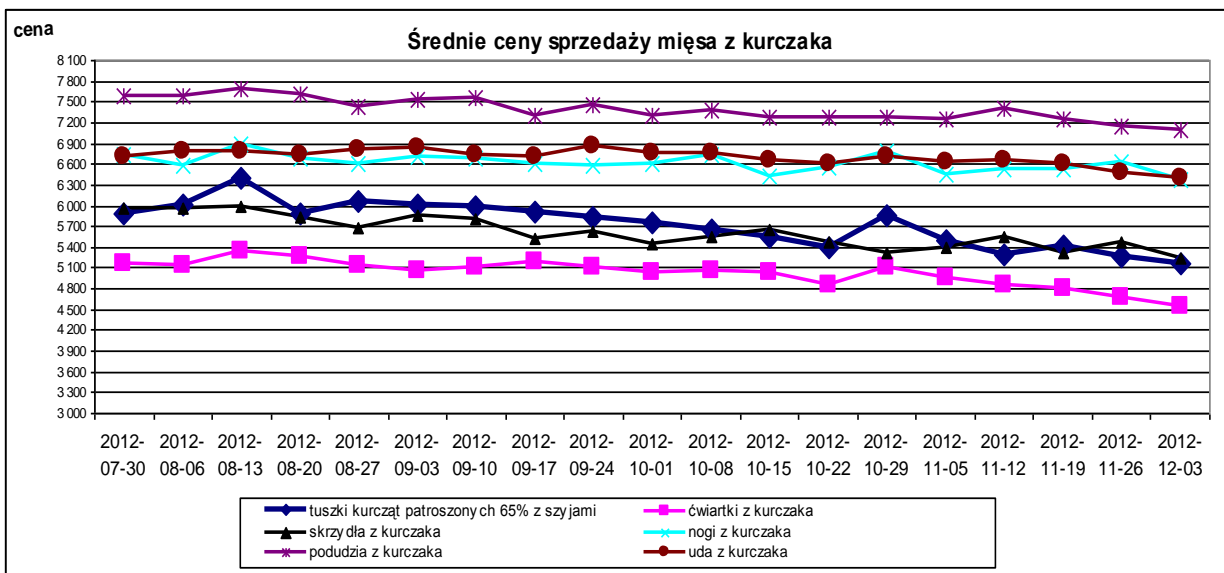
Ceny sprzedaży mięsa drobiowego (LUZEM) za okres:

2012-12-03 - 2012-12-09

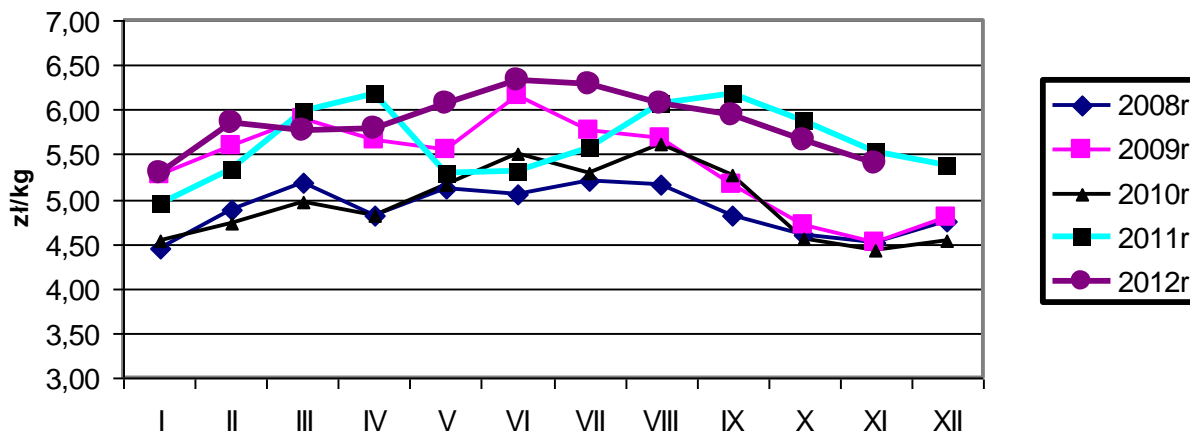
| TOWAR | POLSKA | | MAKROREGIONY* | | | | | | | |
|---|----------------|-----------------|----------------|-----------------|----------------|-----------------|----------------|-----------------|----------------|-----------------|
| | | | PÓLNOCNY | | CENTRALNY | | POŁUD-WSHOD | | ZACHODNI | |
| | cena w zł/tonę | Zmiana ceny [%] | cena w zł/tonę | Zmiana ceny [%] | cena w zł/tonę | Zmiana ceny [%] | cena w zł/tonę | Zmiana ceny [%] | cena w zł/tonę | Zmiana ceny [%] |
| tuszki kurcząt patroszonych 65% bez szyj | 6 412,5 | 0,6 | | | 6 539,0 | 0,4 | | | 6 147,4 | -0,5 |
| tuszki kurcząt patroszonych 65% z szyjami | 5 091,3 | -2,3 | 5 393,8 | -1,9 | 5 061,9 | -2,3 | 5 055,0 | -0,9 | 5 203,2 | -3,9 |
| tuszki indyków patroszonych 73% | 8 657,7 | -3,3 | 9 282,7 | 0,5 | 10 058,8 | 1,2 | | | 8 333,4 | -6,0 |
| ćwiartki z kurczaka | 4 404,7 | -3,7 | 4 404,8 | -2,2 | 4 272,2 | -6,4 | 4 393,7 | -1,3 | 4 561,6 | -2,0 |
| skrzydła z kurczaka | 5 190,7 | -4,5 | 5 972,8 | -2,0 | 4 199,7 | -6,1 | 4 364,4 | -5,8 | 5 908,0 | -0,5 |
| filety z piersi kurczaka | 12 574,9 | -0,2 | 12 897,4 | 4,8 | 11 309,6 | -3,5 | 11 455,2 | -1,1 | 14 436,6 | 2,9 |
| nogi z kurczaka | 6 217,4 | -3,8 | 6 242,0 | -2,9 | 6 259,3 | -0,9 | 6 570,0 | -0,5 | 6 149,7 | -5,7 |
| podudzia z kurczaka | 6 507,4 | -0,8 | 6 454,5 | -1,1 | 6 858,7 | -0,4 | 6 930,5 | -0,3 | 6 258,5 | -1,1 |
| uda z kurczaka | 5 788,8 | -3,0 | 6 496,2 | 1,9 | 5 999,0 | -1,6 | 6 138,5 | 0,3 | 4 962,0 | -10,2 |
| filety z piersi indyka | 15 158,1 | 0,9 | 15 660,0 | 3,7 | 14 256,9 | 0,0 | | | 14 741,5 | -2,9 |
| skrzydła z indyka | 5 573,1 | -2,0 | 5 515,2 | -1,4 | 5 425,8 | -2,5 | | | 5 796,6 | -1,6 |
| udźce z indyka | 9 681,8 | -0,8 | 9 602,9 | -0,8 | 9 438,3 | 1,6 | | | 9 988,7 | -1,7 |
| podudzia z indyka | 5 222,2 | -1,2 | 5 478,5 | 1,0 | 5 526,8 | -5,0 | | | 5 056,5 | -2,0 |
| wątroby z kurczaka | 3 591,6 | -1,5 | 3 822,6 | -2,2 | 3 359,4 | -0,1 | 4 835,2 | -0,5 | 3 497,5 | -4,4 |
| wątroby z indyka | 5433,4 | 0,6 | 5449,7 | 1,5 | 4966,7 | -4,7 | | | 5593,4 | 2,1 |

Ceny sprzedaży mięsa drobiowego (KONFEKCYJONOWANE) za okres:3-9.12.2012

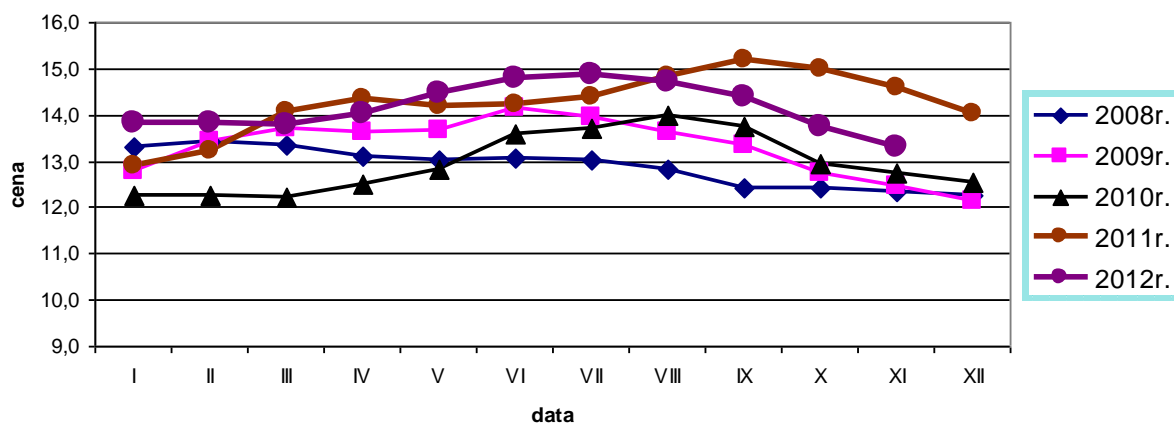
| TOWAR | POLSKA | | MAKROREGIONY* | | | | | | | |
|---|----------------|-----------------|----------------|-----------------|----------------|-----------------|----------------|-----------------|----------------|-----------------|
| | | | PÓLNOCNY | | CENTRALNY | | POŁUD-WSHOD | | ZACHODNI | |
| | cena w zł/tonę | Zmiana ceny [%] | cena w zł/tonę | Zmiana ceny [%] | cena w zł/tonę | Zmiana ceny [%] | cena w zł/tonę | Zmiana ceny [%] | cena w zł/tonę | Zmiana ceny [%] |
| tuszki kurcząt patroszonych 65% bez szyj | | | | | | | | | | |
| tuszki kurcząt patroszonych 65% z szyjami | 6 490,9 | 0,7 | 6 402,9 | -2,4 | 6 726,0 | 0,2 | 5 810,8 | -0,6 | 6 779,2 | 0,6 |
| tuszki indyków patroszonych 73% | | | | | | | | | | |
| ćwiartki z kurczaka | 5 640,3 | -0,8 | 5 699,5 | -1,5 | 5 772,8 | -0,4 | 5 184,8 | 3,9 | 5 469,3 | -0,9 |
| skrzydła z kurczaka | 5 782,7 | -1,3 | 6 166,9 | -3,4 | 6 104,1 | -2,8 | 5 295,0 | -2,3 | 5 846,7 | 0,2 |
| filety z piersi kurczaka | 14 177,3 | 0,0 | 13 683,4 | -2,2 | 14 565,9 | -0,5 | 12 986,2 | 2,5 | 14 336,0 | -1,8 |
| nogi z kurczaka | 7 974,3 | 0,2 | 8 436,1 | 0,3 | 8 080,5 | -0,7 | 10 465,5 | 0,7 | 7 048,1 | -3,0 |
| podudzia z kurczaka | 7 572,5 | -0,2 | 7 402,1 | 0,0 | 7 700,6 | -0,1 | 8 109,4 | 1,8 | 7 528,3 | -0,7 |
| uda z kurczaka | 6 838,3 | 0,3 | 6 786,0 | 0,4 | 6 758,6 | -0,3 | 7 821,9 | 5,2 | 6 935,5 | 0,5 |
| filety z piersi indyka | 15 374,6 | 3,2 | 14 992,0 | 3,0 | | | | | 15 633,2 | 4,3 |
| skrzydła z indyka | 6 805,8 | 4,3 | 6 751,5 | 4,8 | | | | | 6 849,0 | 0,5 |
| udźce z indyka | 9 894,6 | 8,7 | 9 805,0 | 9,0 | | | | | 10 665,8 | -3,1 |
| podudzia z indyka | 6 553,1 | -0,3 | 6 845,8 | 4,2 | | | | | 6 405,6 | -2,8 |
| wątroby z kurczaka | 5 294,5 | -0,4 | 4 210,1 | 6,9 | 5 717,5 | -0,5 | 3 323,2 | 0,9 | 5 675,6 | -0,4 |
| wątroby z indyka | 6 070,7 | -6,2 | 5 232,8 | -11,6 | | | | | 7 621,8 | 6,6 |



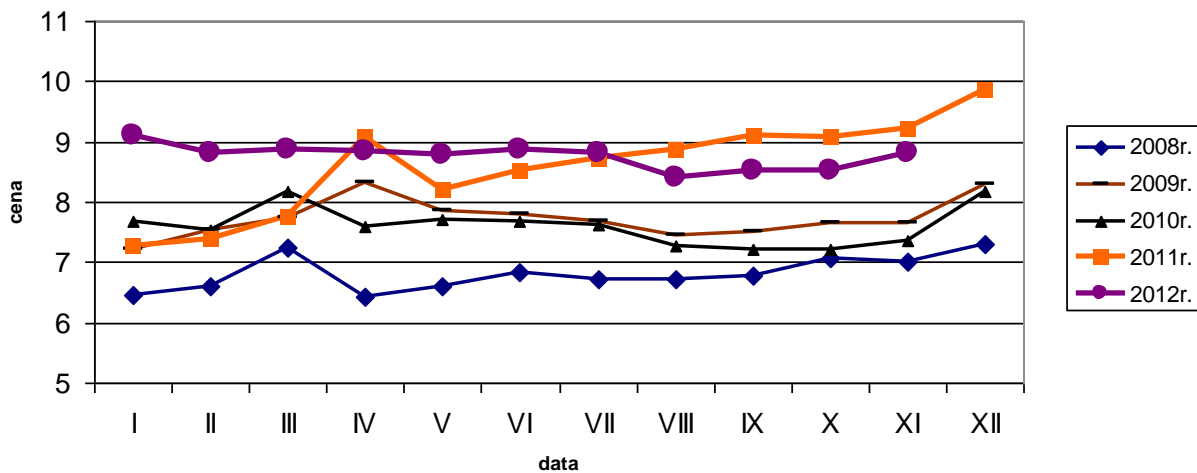
Średnie ceny sprzedaży tuszki z kurczaka 65% w zł/kg



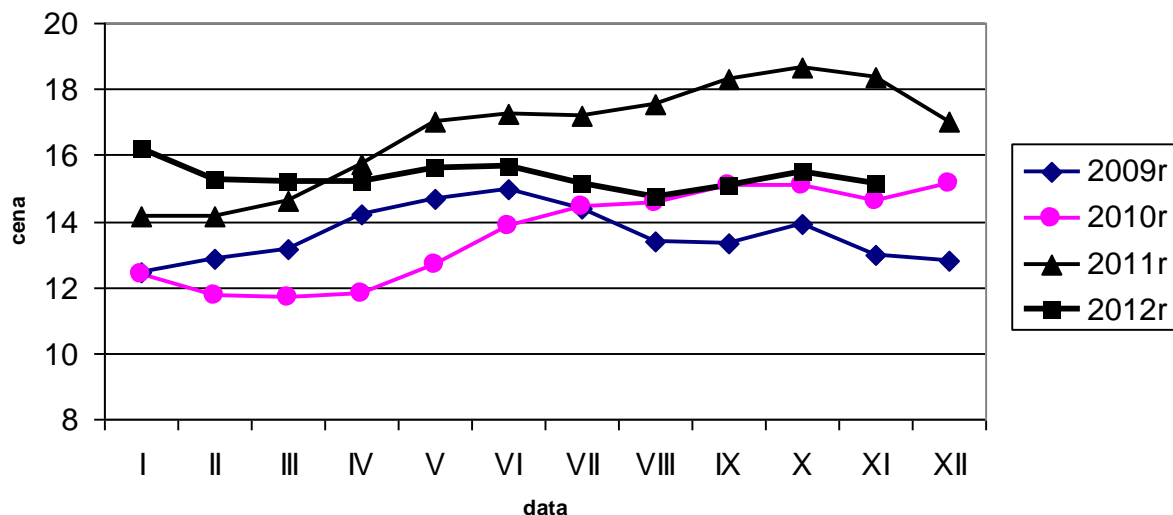
Ceny sprzedaży filetów z piersi kurczaka w zł/kg



Ceny sprzedaży tuszki z indyka w zł/kg



Ceny sprzedaży filetów z piersi indyka w zł/kg



Średnie miesięczne ceny sprzedaży kurczaków i indyków (w zł/kg)

KURCZAKI

| Miesiące/ Regiony | POLSKA | Północny | Centralny | Poł-wsch | Zachodni |
|----------------------|--------|----------|-----------|----------|----------|
| I 2012 | 5,29 | 5,71 | 5,17 | 5,21 | 5,67 |
| II 2012 | 5,86 | 6,10 | 5,77 | 5,85 | 6,09 |
| III 2012 | 5,77 | 6,03 | 5,68 | 5,77 | 5,97 |
| IV 2012 | 5,79 | 6,01 | 5,70 | 5,78 | 6,08 |
| V 2012 | 6,06 | 6,31 | 6,00 | 6,05 | 6,23 |
| VI 2012 | 6,34 | 6,56 | 6,26 | 6,41 | 6,54 |
| VII 2012 | 6,29 | 6,66 | 6,24 | 6,27 | 6,44 |
| VIII 2012 | 6,06 | 6,39 | 5,99 | 6,07 | 6,30 |
| IX 2012 | 5,95 | 6,32 | 5,89 | 5,89 | 6,20 |
| X 2012 | 5,67 | 5,97 | 5,61 | 5,67 | 5,90 |
| XI 2012 | 5,39 | 5,78 | 5,34 | 5,31 | 5,67 |

INDYKI

| | POLSKA | Północny | Centralny | Poł-wsch | Zachodni |
|-----------|--------|----------|-----------|----------|----------|
| I 2012 | 9,10 | n | n | n | n |
| II 2012 | 8,83 | n | n | n | n |
| III 2012 | 8,86 | n | n | n | n |
| IV 2012 | 8,84 | n | n | n | n |
| V 2012 | 8,79 | n | n | n | n |
| VI 2012 | 8,87 | n | n | n | n |
| VII 2012 | 8,81 | n | n | n | n |
| VIII 2012 | 8,41 | n | n | n | n |
| IX 2012 | 8,52 | n | n | n | n |
| X 2012 | 8,51 | n | n | n | n |
| XI 2012 | 8,81 | n | n | n | n |

Średnie ceny sprzedaży mięsa z kurczaka
tuszka kurczaka 65%

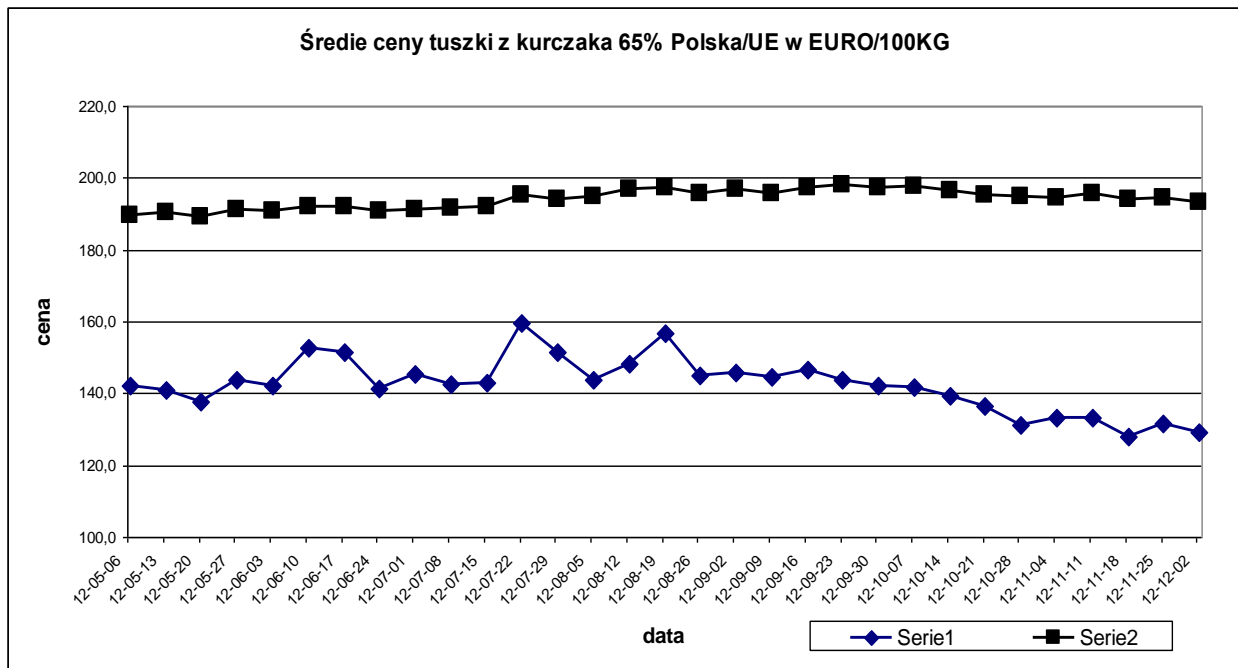
(w euro i walucie krajowej za 100 kg)

| | | 16-09-12 | 23-09-12 | 30-09-12 | 7-10-12 | 14-10-12 | 21-10-12 | 28-10-12 | 4-11-12 | 11-11-12 | 18-11-12 | 25-11-12 | 2-12-12 | zmiany 1 mc | |
|------------|-----|----------|----------|----------|---------|----------|----------|----------|---------|----------|----------|----------|---------|-------------|--|
| BELGIA | EUR | 186,00 | 188,00 | 188,00 | 189,00 | 189,00 | 185,00 | 181,00 | 174,00 | 171,00 | 172,00 | 178,00 | 180,00 | 1,1% | |
| BULGARIA | EUR | 166,22 | 162,26 | 171,63 | 170,11 | 170,05 | 166,41 | 163,79 | 178,69 | 180,31 | 181,30 | 181,30 | 181,30 | | |
| | BGN | 325,10 | 317,34 | 335,68 | 332,70 | 332,59 | 325,47 | 320,34 | 349,48 | 352,65 | 354,58 | 354,58 | 354,58 | | |
| CZECHY | EUR | 203,98 | 201,80 | 201,54 | 201,91 | 201,75 | 203,15 | 202,33 | 201,02 | 199,62 | 197,70 | 198,12 | 200,06 | 1,0% | |
| | CZK | 4 996,0 | 4 991,1 | 5 032,4 | 5 050,6 | 5 030,5 | 5 048,3 | 5 038,1 | 5 045,5 | 5 058,5 | 5 036,9 | 5 036,1 | 5 057,2 | 0,4% | |
| DANIA | EUR | 281,48 | 281,43 | 239,95 | 253,90 | 253,83 | 253,78 | 248,56 | 246,26 | 252,45 | 240,95 | 242,29 | 250,57 | 3,4% | |
| | DKK | 2 098,0 | 2 098,0 | 1 789,0 | 1 893,0 | 1 893,0 | 1 893,0 | 1 854,0 | 1 837,0 | 1 883,0 | 1 797,0 | 1 807,0 | 1 869,0 | 3,4% | |
| NIEMCY | EUR | 249,00 | 249,00 | 249,00 | 250,00 | 252,00 | 252,00 | 252,00 | 252,00 | 256,00 | 252,00 | 255,00 | 255,00 | 0,0% | |
| ESTONIA | EUR | | | | | | | | | | | | | | |
| GRECJA | EUR | 209,57 | 209,57 | 209,71 | 210,00 | 210,00 | 210,00 | 210,00 | 209,71 | 209,71 | 209,71 | 209,71 | 209,71 | 0,0% | |
| HISZPANIA | EUR | 193,75 | 194,27 | 190,17 | 191,15 | 189,22 | 188,42 | 188,46 | 186,21 | 188,70 | 191,83 | 191,32 | 187,13 | -2,2% | |
| FRANCJA | EUR | 230,00 | 230,00 | 230,00 | 230,00 | 230,00 | 230,00 | 230,00 | 230,00 | 230,00 | 230,00 | 230,00 | 230,00 | 0,0% | |
| IRLANDIA | EUR | 180,00 | 180,00 | 180,00 | 180,00 | 180,00 | 180,00 | 180,00 | 180,00 | 180,00 | 180,00 | 180,00 | 180,00 | 0,0% | |
| WŁOCHY | EUR | 232,50 | 237,50 | 237,50 | 237,50 | 237,50 | 232,50 | 237,50 | 237,50 | 237,50 | 237,50 | 235,00 | 235,00 | 0,0% | |
| CYPR | EUR | 259,27 | 256,90 | 257,05 | 257,05 | 257,05 | 257,25 | 257,26 | 257,26 | 257,26 | 257,26 | 257,26 | 257,26 | 0,0% | |
| ŁOTWA | EUR | 174,56 | 172,98 | 176,31 | 172,66 | 171,34 | 172,84 | 168,95 | 174,34 | 185,82 | 182,72 | 185,95 | 187,27 | 0,7% | |
| | LVL | 121,53 | 120,43 | 122,75 | 120,20 | 119,28 | 120,33 | 117,63 | 121,37 | 129,37 | 127,21 | 129,45 | 130,39 | 0,7% | |
| LITWA | EUR | 159,11 | 158,52 | 156,58 | 160,15 | 158,48 | 156,84 | 155,89 | 156,26 | 159,67 | 156,54 | 155,37 | 155,31 | 0,0% | |
| | LTL | 549,39 | 547,35 | 540,64 | 552,97 | 547,21 | 541,52 | 538,27 | 539,54 | 551,32 | 540,51 | 536,45 | 536,24 | 0,0% | |
| WĘGRY | EUR | 167,25 | 167,67 | 169,90 | 167,47 | 173,25 | 177,42 | 172,19 | 174,74 | 179,33 | 176,31 | 173,80 | 174,63 | 0,5% | |
| | HUF | 47 489 | 47 440 | 48 284 | 47 678 | 48 924 | 49 505 | 48 342 | 49 445 | 50 757 | 50 125 | 48 924 | 49 016 | 0,2% | |
| MALTA | EUR | 215,00 | 215,00 | 218,75 | 218,75 | 220,00 | 220,00 | 220,00 | 220,00 | 221,25 | 221,25 | 221,25 | 221,25 | | |
| HOLANDIA | EUR | 206,00 | 211,00 | 211,00 | 214,00 | 208,00 | 205,00 | 205,00 | 200,00 | 200,00 | 193,00 | 193,00 | 186,00 | -3,6% | |
| AUSTRIA | EUR | 199,10 | 197,29 | 196,87 | 198,55 | 199,44 | 198,22 | 197,56 | 197,98 | 198,68 | 199,10 | 198,41 | 198,55 | 0,1% | |
| POLSKA | EUR | 146,44 | 143,80 | 141,97 | 141,95 | 139,15 | 136,53 | 131,34 | 133,34 | 133,07 | 127,93 | 131,61 | 129,31 | -1,7% | |
| | PLN | 599,60 | 592,40 | 586,60 | 580,70 | 568,50 | 559,70 | 542,70 | 550,76 | 550,76 | 533,30 | 543,50 | 530,70 | -2,4% | |
| PORTUGALIA | EUR | 167,00 | 180,00 | 187,00 | 187,00 | 177,00 | 177,00 | 177,00 | 177,00 | 180,00 | 180,00 | 177,00 | 167,00 | -5,6% | |
| RUMUNIA | EUR | 183,80 | 184,15 | 185,07 | 184,11 | 184,69 | 185,04 | 185,28 | 187,89 | 187,91 | 186,56 | 184,77 | 186,37 | 0,9% | |
| | RON | 826,00 | 830,00 | 837,00 | 837,00 | 844,00 | 847,00 | 847,00 | 853,00 | 850,00 | 846,00 | 838,00 | 842,00 | 0,5% | |
| SŁOWENIA | EUR | 201,39 | 200,92 | 194,13 | 216,82 | 214,05 | 201,17 | 202,02 | 212,67 | 216,70 | 221,93 | 218,69 | 228,08 | 4,3% | |
| SŁOWACJA | EUR | 199,20 | 192,77 | 195,41 | 201,11 | 203,89 | 210,07 | 203,05 | 190,55 | 203,98 | 198,96 | 211,64 | 190,85 | -9,8% | |
| FINLANDIA | EUR | 259,44 | 258,09 | 259,68 | 259,78 | 259,76 | 258,91 | 260,59 | 262,44 | 260,50 | 260,16 | 261,50 | 260,76 | -0,3% | |
| SZWECJA | EUR | 260,55 | 225,28 | 265,55 | 251,12 | 252,08 | 247,50 | 273,07 | 238,16 | 270,19 | 230,29 | 260,78 | 252,48 | -3,2% | |
| | SEK | 2 219,0 | 1 924,0 | 2 250,0 | 2 146,0 | 2 176,0 | 2 134,0 | 2 359,0 | 2 053,0 | 2 314,0 | 1 985,0 | 2 248,0 | 2 178,0 | -3,1% | |
| ANGLIA | EUR | 151,23 | 151,82 | 152,01 | 149,78 | 148,86 | 148,08 | 148,50 | 149,34 | 149,34 | 149,34 | 149,34 | 149,34 | | |
| | GBP | 121,25 | 121,85 | 121,11 | 120,00 | 120,00 | 120,00 | 120,00 | 120,00 | 120,00 | 120,00 | 120,00 | 120,00 | 120,00 | |
| EU | EUR | 197,4 | 197,9 | 197,2 | 197,5 | 196,5 | 195,3 | 195,1 | 194,3 | 195,6 | 194,0 | 194,5 | 193,2 | 0,7% | |

Średnie miesięczne ceny sprzedaży mięsa z kurczaka
tuszka kurczaka 65%

(w euro i walucie krajowej za 100 kg)

| | | XI. 11r | XII. 11r | I. 12r | II. 12r | III. 12r | IV. 12r | V. 12r | VI. 12r | VII. 12r | VIII. 12r | IX. 12r | X. 12r | XI. 12r | zmiana - 1 rok |
|------------|-----|---------|----------|---------|---------|----------|---------|---------|---------|----------|-----------|---------|---------|---------|----------------|
| BELGIA | EUR | 171,8 | 166,5 | 168,3 | 171,0 | 176,0 | 179,5 | 180,6 | 183,4 | 185,0 | 188,2 | 187,7 | 184,8 | 174,8 | 1,7 |
| BULGARIA | EUR | 145,3 | 136,5 | 141,1 | 140,2 | 149,0 | 156,2 | 159,6 | 145,1 | 150,8 | 151,4 | 164,7 | 168,7 | 180,3 | 24,1 |
| | BGN | 284,2 | 267,0 | 276,0 | 274,1 | 291,4 | 305,4 | 312,2 | 283,8 | 294,9 | 296,1 | 322,2 | 329,9 | 352,7 | 24,1 |
| CZECHY | EUR | 170,8 | 170,8 | 168,8 | 172,2 | 175,1 | 172,4 | 171,4 | 169,9 | 181,6 | 191,9 | 201,6 | 202,2 | 199,1 | 16,5 |
| | CZK | 4343,3 | 4362,1 | 4311,1 | 4314,3 | 4324,9 | 4273,8 | 4329,5 | 4352,3 | 4627,8 | 4808,0 | 4988,6 | 5042,2 | 5046,3 | 16,2 |
| DANIA | EUR | 245,5 | 263,7 | 243,1 | 263,0 | 259,0 | 258,7 | 257,1 | 241,2 | 240,9 | 239,3 | 258,8 | 251,9 | 246,3 | 0,3 |
| | DKK | 1827,2 | 1960,7 | 1807,7 | 1954,9 | 1926,1 | 1924,6 | 1911,0 | 1792,8 | 1791,8 | 1781,6 | 1936,5 | 1878,8 | 1836,7 | 0,5 |
| NIEMCY | EUR | 255,9 | 255,0 | 253,3 | 251,3 | 251,0 | 251,0 | 252,6 | 251,7 | 249,1 | 247,5 | 248,7 | 251,5 | 254,1 | -0,7 |
| ESTONIA | EUR | | | | | | | | | | | | | | 0,0 |
| GRECJA | EUR | 212,2 | 211,9 | 208,0 | 204,5 | 204,2 | 204,3 | 190,1 | 183,4 | 209,0 | 209,7 | 209,6 | 210,0 | 209,7 | -1,2 |
| HISZPANIA | EUR | 186,2 | 178,2 | 181,3 | 177,3 | 182,1 | 183,6 | 185,0 | 183,4 | 183,4 | 194,0 | 192,5 | 189,0 | 189,4 | 1,7 |
| FRANCJA | EUR | 225,0 | 225,0 | 225,0 | 225,0 | 225,0 | 225,0 | 225,0 | 225,0 | 225,0 | 225,0 | 225,0 | 230,0 | 230,0 | 2,2 |
| IRLANDIA | EUR | 180,0 | 180,0 | 180,0 | 180,0 | 180,0 | 180,0 | 180,0 | 180,0 | 180,0 | 180,0 | 180,0 | 180,0 | 180,0 | 0,0 |
| WŁOCHY | EUR | 225,0 | 222,9 | 214,8 | 204,6 | 198,3 | 201,4 | 217,4 | 227,0 | 229,7 | 237,1 | 236,3 | 236,4 | 236,5 | 5,1 |
| CYPR | EUR | 248,1 | 248,1 | 247,8 | 248,6 | 250,1 | 249,7 | 249,8 | 250,6 | 252,5 | 257,0 | 258,2 | 257,2 | 257,3 | 3,7 |
| LITWA | EUR | 173,5 | 181,1 | 176,1 | 177,4 | 172,4 | 172,7 | 178,0 | 178,9 | 177,3 | 176,0 | 175,8 | 171,7 | 183,8 | 6,0 |
| | LVL | 121,7 | 126,3 | 123,1 | 124,0 | 120,3 | 120,7 | 124,3 | 124,7 | 123,5 | 122,6 | 122,4 | 119,6 | 128,0 | 5,1 |
| ŁOTWA | EUR | 156,2 | 155,9 | 157,4 | 156,0 | 157,5 | 154,9 | 154,5 | 154,0 | 155,5 | 157,0 | 157,9 | 157,7 | 156,8 | 0,4 |
| | LTL | 539,3 | 538,3 | 543,6 | 538,5 | 543,7 | 534,9 | 533,4 | 531,6 | 537,0 | 542,2 | 545,3 | 544,5 | 541,2 | 0,4 |
| WĘGRY | EUR | 142,1 | 144,4 | 144,2 | 152,7 | 152,8 | 155,5 | 157,5 | 158,1 | 160,2 | 165,3 | 167,3 | 172,8 | 175,9 | 23,8 |
| | HUF | 43822,4 | 44039,6 | 44365,2 | 44435,6 | 44643,5 | 45861,6 | 46157,5 | 46539,6 | 45905,7 | 46101,4 | 47501,4 | 48692,9 | 49716,6 | 13,5 |
| MALTA | EUR | 202,8 | 202,8 | 202,0 | 200,3 | 200,3 | 201,8 | 200,8 | 204,9 | 207,5 | 208,5 | 215,5 | 219,7 | 220,8 | 8,9 |
| HOLANDIA | EUR | 198,0 | 198,0 | 182,4 | 185,4 | 195,2 | 199,1 | 200,6 | 199,3 | 198,5 | 199,7 | 207,4 | 207,2 | 195,1 | -1,5 |
| AUSTRIA | PLN | 192,1 | 192,5 | 191,7 | 191,4 | 191,9 | 189,5 | 190,4 | 190,3 | 190,8 | 191,9 | 196,7 | 198,4 | 198,6 | 3,4 |
| POLSKA | EUR | 126,2 | 119,3 | 121,9 | 140,5 | 139,3 | 139,2 | 141,2 | 147,3 | 148,6 | 148,3 | 144,3 | 136,9 | 130,9 | 3,8 |
| | PLN | 557,7 | 534,6 | 533,6 | 588,4 | 576,3 | 581,2 | 604,5 | 633,9 | 622,1 | 607,1 | 596,0 | 561,7 | 541,6 | -2,9 |
| PORTUGALIA | EUR | 158,1 | 170,2 | 164,5 | 164,1 | 157,8 | 175,3 | 185,3 | 169,7 | 161,9 | 172,3 | 175,8 | 179,3 | 176,7 | 11,8 |
| RUMUNIA | EUR | 156,6 | 157,3 | 153,6 | 152,9 | 152,7 | 152,2 | 152,8 | 158,5 | 157,8 | 166,4 | 184,1 | 185,1 | 186,6 | 19,2 |
| | RON | 682,0 | 681,3 | 666,8 | 665,4 | 666,5 | 666,1 | 677,9 | 707,4 | 718,7 | 752,9 | 828,4 | 844,6 | 845,3 | 24,0 |
| SŁOWENIA | EUR | 208,2 | 212,2 | 209,6 | 204,3 | 202,7 | 196,8 | 197,3 | 194,8 | 194,2 | 195,7 | 198,0 | 208,9 | 219,7 | 5,5 |
| SŁOWACJA | EUR | 187,1 | 184,5 | 181,1 | 184,3 | 179,8 | 186,7 | 185,9 | 186,0 | 188,7 | 195,1 | 196,2 | 203,2 | 209,6 | 7,2 |
| FINLANDIA | EUR | 249,5 | 251,0 | 250,7 | 252,6 | 256,4 | 254,9 | 257,1 | 255,7 | 256,0 | 257,2 | 258,9 | 260,0 | 261,0 | 4,6 |
| SZWECJA | EUR | 221,0 | 229,8 | 226,3 | 222,2 | 231,7 | 235,6 | 233,7 | 235,9 | 248,5 | 254,9 | 250,3 | 254,2 | 251,5 | 13,8 |
| | SEK | 2017,0 | 2075,7 | 2003,0 | 1961,4 | 2057,8 | 2087,3 | 2100,7 | 2096,1 | 2127,5 | 2110,6 | 2122,2 | 2189,2 | 2164,4 | 7,3 |
| ANGLIA | EUR | 141,3 | 143,0 | 139,3 | 143,1 | 143,6 | 151,3 | 155,6 | 158,6 | 158,5 | 154,0 | 152,1 | 148,9 | 149,3 | 5,7 |
| | GBP | 121,4 | 120,7 | 115,9 | 119,7 | 120,0 | 124,5 | 125,3 | 127,8 | 125,1 | 121,4 | 121,4 | 120,0 | 120,0 | -1,1 |
| UE | EUR | 186,6 | 185,6 | 182,9 | 184,8 | 185,7 | 188,3 | 191,0 | 191,6 | 192,7 | 195,2 | 196,9 | 195,9 | 194,4 | 4,2 |



Polski eksport, import mięsa drobiowego i podrobów (0207) i drobiu żywego (0105) za okres I-IX 2012r
(dane wstępne w trakcie weryfikacji-mogą być obarczone błędami)

HANDEL ZAGRANICZNY

Mięso drobiowe - kod CN 0207

WAŻNIEJSZE KRAJE

| EKSPORT | | | | | | | |
|-------------------|--------------------|--------------------|----------------|-------------------|--------------------|--------------------|----------------|
| I-IX 2011r | | | | I-IX 2012r | | | |
| Kraj | Wartość [tys. EUR] | Wartość [tys. PLN] | Wolumen [tony] | Kraj | Wartość [tys. EUR] | Wartość [tys. PLN] | Wolumen [tony] |
| OGÓLEM | 620 688 | 2 478 410 | 316 748 | OGÓLEM | 688 616 | 2 915 267 | 366 764 |
| Niemcy | 178 452 | 715 610 | 53 802 | Niemcy | 166 964 | 706 362 | 60 040 |
| Wielka Brytania | 86 550 | 345 650 | 28 313 | Wielka Brytania | 95 233 | 403 068 | 34 042 |
| Republika Czeska | 64 937 | 258 688 | 35 071 | Republika Czeska | 69 978 | 296 384 | 38 031 |
| Niderlandy | 44 740 | 178 148 | 27 756 | Francja | 54 899 | 232 696 | 23 134 |
| Francja | 43 452 | 173 037 | 17 634 | Niderlandy | 47 393 | 200 425 | 29 295 |
| Słowacja | 29 147 | 116 181 | 20 214 | Słowacja | 36 102 | 152 902 | 25 215 |
| Hiszpania | 21 117 | 84 264 | 11 139 | Hiszpania | 32 475 | 137 739 | 15 085 |
| Hongkong | 18 024 | 71 878 | 22 040 | Bułgaria | 19 034 | 80 432 | 17 754 |
| Austria | 17 233 | 68 663 | 4 934 | Litwa | 18 642 | 79 087 | 14 027 |
| Belgia | 13 217 | 52 721 | 4 263 | Hongkong | 17 311 | 73 437 | 14 347 |
| Litwa | 12 975 | 51 677 | 8 910 | Belgia | 16 307 | 69 048 | 5 418 |
| Dania | 11 871 | 47 373 | 8 794 | Benin | 15 107 | 63 834 | 11 407 |
| Benin | 11 414 | 45 458 | 9 585 | Dania | 11 168 | 47 243 | 7 475 |
| Bułgaria | 10 551 | 41 954 | 11 347 | Rumunia | 10 946 | 46 222 | 8 986 |
| Węgry | 8 144 | 32 402 | 8 158 | Węgry | 10 243 | 43 209 | 7 400 |
| Irlandia | 7 990 | 31 809 | 2 339 | Austria | 9 711 | 41 157 | 4 105 |

dane wstępne

Mięso drobiowe - kod CN 0207**WAŻNIEJSZE KRAJE**

| IMPORT | | | | | | | |
|-------------------|---------------------------|---------------------------|-----------------------|-------------------|---------------------------|---------------------------|-----------------------|
| I-IX 2011r | | | | I-IX 2012r | | | |
| Kraj | Wartość [tys. EUR] | Wartość [tys. PLN] | Wolumen [tony] | Kraj | Wartość [tys. EUR] | Wartość [tys. PLN] | Wolumen [tony] |
| OGÓLEM | 26 342 | 105 020 | 22 915 | OGÓLEM | 25 489 | 107 447 | 28 940 |
| Niderlandy | 5 619 | 22 414 | 4 263 | Niemcy | 6 418 | 27 220 | 9 045 |
| Niemcy | 4 883 | 19 507 | 5 319 | Włochy | 6 118 | 25 623 | 3 863 |
| Wielka Brytania | 4 210 | 16 780 | 3 256 | Wielka Brytania | 4 067 | 17 214 | 4 054 |
| Włochy | 3 849 | 15 364 | 3 092 | Niderlandy | 3 007 | 12 612 | 4 766 |
| Słowacja | 2 007 | 7 924 | 967 | Węgry | 2 988 | 12 561 | 4 071 |
| Węgry | 1 658 | 6 617 | 2 963 | Francja | 545 | 2 304 | 511 |
| Portugalia | 953 | 3 807 | 245 | Finlandia | 394 | 1 667 | 404 |
| Francja | 815 | 3 272 | 911 | Litwa | 328 | 1 403 | 321 |
| Dania | 657 | 2 616 | 482 | Hiszpania | 255 | 1 072 | 509 |
| Hiszpania | 430 | 1 709 | 242 | Portugalia | 202 | 848 | 78 |
| Finlandia | 289 | 1 140 | 269 | Dania | 180 | 759 | 124 |
| Belgia | 209 | 830 | 311 | Estonia | 158 | 682 | 225 |
| Estonia | 164 | 648 | 159 | Belgia | 151 | 635 | 263 |
| Tajlandia | 155 | 613 | 24 | Irlandia | 130 | 547 | 143 |
| Republika Czeska | 128 | 510 | 177 | Republika Czeska | 129 | 539 | 168 |
| Litwa | 82 | 331 | 48 | Chiny | 112 | 473 | 20 |

dane wstępne

drób żywy - kod CN 0105**WAŻNIEJSZE KRAJE**

| EKSPORT | | | | | | | |
|-------------------|---------------------------|---------------------------|-----------------------|-------------------|---------------------------|---------------------------|-----------------------|
| I-IX 2011r | | | | I-IX 2012r | | | |
| Kraj | Wartość [tys. EUR] | Wartość [tys. PLN] | Wolumen [tony] | Kraj | Wartość [tys. EUR] | Wartość [tys. PLN] | Wolumen [tony] |
| OGÓLEM | 23 745 | 94 610 | 6 784 | OGÓLEM | 29 602 | 125 269 | 7 794 |
| Ukraina | 8 012 | 31 931 | 949 | Ukraina | 12 507 | 52 799 | 1 571 |
| Niemcy | 6 928 | 27 647 | 4 861 | Niemcy | 6 975 | 29 714 | 4 951 |
| Rosja | 3 793 | 15 042 | 168 | Rosja | 3 875 | 16 357 | 135 |
| Litwa | 2 056 | 8 194 | 311 | Białoruś | 3 167 | 13 369 | 353 |
| Białoruś | 1 642 | 6 553 | 177 | Litwa | 2 463 | 10 435 | 746 |
| Republika Czeska | 295 | 1 176 | 39 | Republika Czeska | 145 | 616 | 8 |

drób żywy - kod CN 0105**WAŻNIEJSZE KRAJE**

| IMPORT | | | | | | | |
|-------------------|---------------------------|---------------------------|-----------------------|----------------------|---------------------------|---------------------------|-----------------------|
| I-IX 2011r | | | | I-IX 2012r | | | |
| Kraj | Wartość [tys. EUR] | Wartość [tys. PLN] | Wolumen [tony] | Kraj | Wartość [tys. EUR] | Wartość [tys. PLN] | Wolumen [tony] |
| OGÓLEM | 66 231 | 263 518 | 44 226 | OGÓLEM | 61 434 | 260 416 | 39 770 |
| Republika Czeska | 14 801 | 58 935 | 11 822 | Niemcy | 14 106 | 59 828 | 6 308 |
| Niemcy | 14 389 | 57 287 | 6 579 | Republika Czeska | 11 971 | 50 759 | 9 336 |
| Słowacja | 10 676 | 42 493 | 11 680 | Słowacja | 9 657 | 40 841 | 10 842 |
| Niderlandy | 9 539 | 37 927 | 9 293 | Niderlandy | 9 639 | 40 693 | 9 091 |
| Francja | 4 255 | 16 926 | 738 | Francja | 6 034 | 25 608 | 876 |
| Wielka Brytania | 2 728 | 10 705 | 14 | Wielka Brytania | 2 071 | 8 934 | 35 |
| Austria | 2 158 | 8 598 | 78 | Dania | 2 063 | 8 760 | 230 |
| Litwa | 1 939 | 7 691 | 2 576 | Austria | 1 962 | 8 360 | 80 |
| Dania | 1 850 | 7 386 | 175 | Litwa | 1 325 | 5 633 | 2 132 |
| Węgry | 1 722 | 6 879 | 1 099 | Włochy | 1 240 | 5 261 | 72 |
| Włochy | 1 541 | 6 127 | 106 | Stany Zjednoczone Am | 540 | 2 252 | 27 |

dane wstępne

* - Dane wstępne

Źródło: Ministerstwo Finansów

wykonała M. Czaczo

Biuletyn „*Rynek mięsa drobiowego*” ukazuje się w każdy czwartek o godz. 13⁰⁰.

Wydawca:

Ministerstwo Rolnictwa i Rozwoju Wsi, Departament Rynków Rolnych

ul. Wspólna 30

00-930 Warszawa

tel. (022) 623-16-06

fax (022) 623-27-06

Internet: [strona ZSRiR](#)

Autor:

Małgorzata Czeczko, tel. (022) 623-16-06; E-mail: Malgorzata.Czeczko@minrol.gov.pl

Warunki otrzymywania biuletynu:

Biuletyn udostępniany jest wszystkim zainteresowanym bezpłatnie.