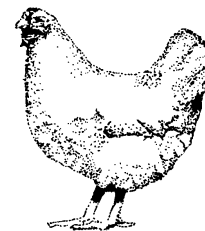


RYNEK MIĘSA DROBIOWEGO



Nr 30/2012
2 sierpnia 2012 r.

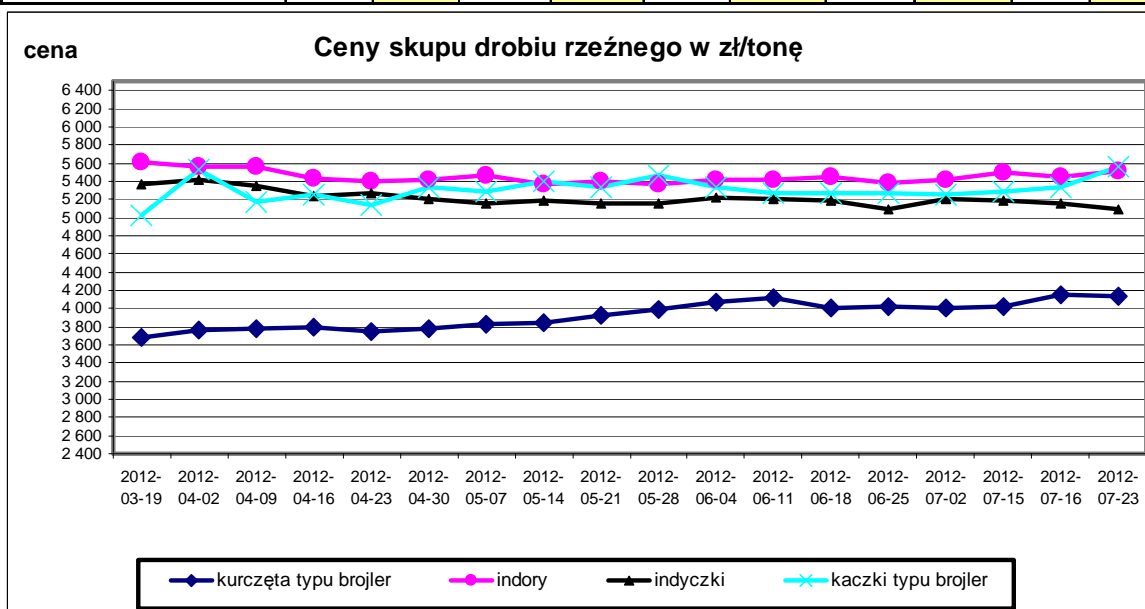
NOTOWANIA Z OKRESU: 23-29.07.2012r.

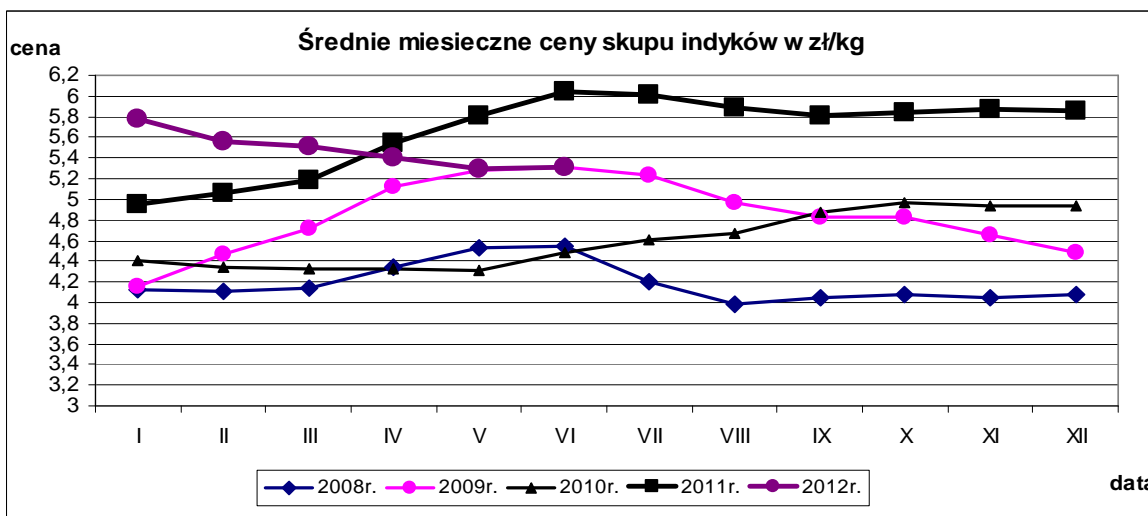
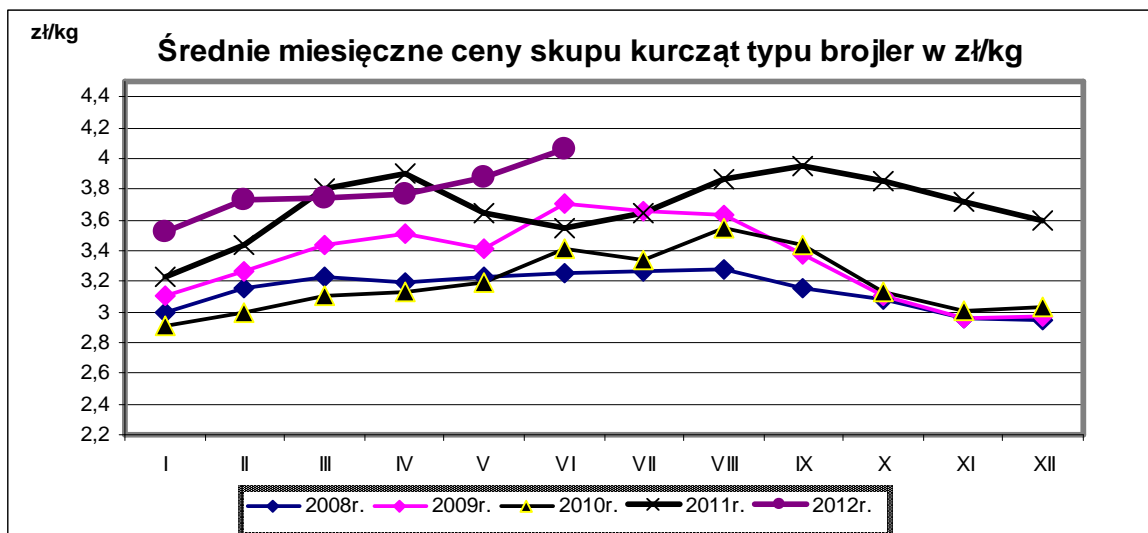
Badanie cen skupu i sprzedaży prowadzone jest na reprezentatywnej próbie, natomiast cen giełdowych na wybranych giełdach towarowych. Średnie ceny netto liczone są jako średnia ważona.

Średnie ceny skupu w zakładach drobiarskich

Z uwagi na zbyt małą ilość podmiotów przysyłających dane nie prezentujemy cen towarów we wszystkich regionach (nieidentyfikowalność danych rynkowych).

TOWAR	POLSKA		MAKROREGIONY*							
	cena w zł/tonę	Zmiana ceny [%]	PÓŁNOCNY		CENTRALNY		POŁUD-WSCHOD		ZACHODNI	
			cena w zł/tonę	Zmiana ceny [%]	cena w zł/tonę	Zmiana ceny [%]	cena w zł/tonę	Zmiana ceny [%]	cena w zł/tonę	Zmiana ceny [%]
kurczęta typu brojler	4 138,1	-0,4	4 252,8	0,7	4 095,1	-1,8	4 129,3	-2,2	4 160,0	2,0
indory	5 508,1	1,1	5 412,3	0,5					5 616,0	0,8
indyczki	5 092,4	-1,1	5 032,9	0,7	5 188,8	-1,0	5 127,1	-1,5	5 307,9	-1,1
kaczki typu brojler	5 559,5	4,1								
gęsi typu brojler	8 983,4	0,8								
gęsi tuczone	9 242,5	3,6	8 979,9	0,2	9 384,4	5,1				
kury nieśne ze stad reprodukcyjnych										
kury nieśne ze stad towarowych										
kury mięsne ze stad reprodukcyjnych	2 665,1	1,3								
kury mięsne ze stad towarowych										





Porównanie aktualnych cen skupu i sprzedaży drobiu (23-29.07.2012r) z cenami w analogicznym okresie roku 2011 i ubiegłym tygodniem.

Towar	CENA [zł/kg]					OBROTY	
	29.07.2012	22.07.2012	31.07.2011	Zmiana tygodniowa	Zmiana roczna	Zmiana tygodniowa	Zmiana roczna
Średnie ceny skupu drobiu rzeźnego							
Kurczęta typu brojler	4,14	4,16	3,76	-0,4%	10,1%	↓	↓
Indory	5,51	5,45	6,13	1,0%	-10,1%	↑	↑
Indyczki	5,09	5,15	5,75	-1,1%	-11,4%	↓	↑
Kaczki typu brojler	5,56	5,34	5,11	4,1%	8,8%	↑	↑
Tuszki kurcząt patroszonych 65%	6,30	6,66	5,91	-5,3%	6,7%	↓	↓
Ćwiartki z kurczaka	5,32	5,25	4,29	1,3%	24,1%	↓	↓
Filety z piersi kurczaka	14,97	15,00	14,51	-0,1%	3,2%	↑	↑
Filety z piersi indyka	14,83	14,90	17,17	-0,5%	-13,6%	↓	↓
Skrzydła z indyka	5,58	5,56	5,53	0,4%	0,9%	↑	↔
Udźce z indyka	9,06	9,35	9,15	-3,0%	-1,0%	↓	↔
Podudzia z indyka	5,17	5,18	5,75	-0,1%	-10,1%	↓	↑

Średnie miesięczne ceny skupu kurcząt i indyków (typ brojler, w zł/kg)

Miesiące/ Regiony	KURCZĘTA				
	POLSKA	Północny	Centralny	Poł-wsch	Zachodni
I 2012	3,52	3,64	3,49	3,49	3,53
II 2012	3,73	3,81	3,71	3,74	3,71
III 2012	3,74	3,80	3,73	3,75	3,73
IV 2012	3,77	3,82	3,77	3,79	3,73
V 2012	3,87	3,94	3,89	3,89	3,80
VI 2012	4,05	4,13	4,08	4,11	3,94
	INDYKI				
	POLSKA	Północny	Centralny	Poł-wsch	Zachodni
I 2012	5,78	5,77	5,72	5,68	5,85
II 2012	5,56	5,55	5,44	5,47	5,69
III 2012	5,52	5,51	5,51	5,47	5,62
IV 2012	5,40	5,36	5,45	5,40	5,51
V 2012	5,30	5,22	5,30	5,30	5,49
VI 2012	5,31	5,21	5,33	5,36	5,50

Średnie ceny sprzedaży w zakładach drobiarskich

Ceny sprzedaży mięsa drobiowego za okres: **2012-07-23 - 2012-07-29**

TOWAR	POLSKA		MAKROREGIONY*							
			PÓŁNOCNY		CENTRALNY		POŁUD-WSHOD		ZACHODNI	
	cena w zł/tonę	Zmiana ceny [%]	cena w zł/tonę	Zmiana ceny [%]	cena w zł/tonę	Zmiana ceny [%]	cena w zł/tonę	Zmiana ceny [%]	cena w zł/tonę	Zmiana ceny [%]
tuszki kurcząt patroszonych 65% bez szyj	6 704	0,6	6 958	-5,2	7 149	2,0			6 342	0,1
tuszki kurcząt patroszonych 65% z szyjami	6 288	-5,6	6 791	-1,3	6 235	-6,3	6 261	-5,3	6 445	-3,0
tuszki indyków patroszonych 73%	8 757	0,1	9 336	0,8	10 846	1,9			8 525	0,0
ćwiartki z kurczaka	5 322	1,3	5 733	3,6	5 368	-0,1	5 157	-2,8	5 162	2,0
skrzydła z kurczaka	5 865	-0,8	6 248	-0,9	5 698	6,1	5 565	-0,2	5 917	-5,4
filety z piersi kurczaka	14 974	-0,1	14 634	-2,5	14 540	0,2	14 614	-1,5	15 711	1,7
nogi z kurczaka	6 935	1,3	7 243	-3,9	7 418	7,4	7 820	-6,1	6 673	0,0
podudzia z kurczaka	7 617	-0,2	7 572	-1,2	7 812	-0,1	7 831	2,6	7 396	0,5
uda z kurczaka	6 748	-0,9	7 078	0,2	6 680	0,2	7 020	-0,9	6 296	-4,4
filety z piersi indyka	14 833	-0,5	14 633	-1,1	15 130	-0,5	14 692	1,8	15 087	0,3
skrzydła z indyka	5 582	0,4	5 410	1,7	6 161	5,4	5 846	1,0	5 736	-2,0
udźce z indyka	9 063	-3,0	8 802	-2,3	8 960	-7,4	9 635	1,0	9 991	-1,6
podudzia z indyka	5 171	-0,1	5 355	0,2	5 510	-4,8	5 581	3,3	5 018	1,3
wątroby z kurczaka	3 579	-2,7	3 465	-3,9	3 288	-4,5	4 613	9,1	3 712	-5,8
wątroby z indyka	5 464	2,8	5 506	0,7	5 843	2,4			5 318	4,7

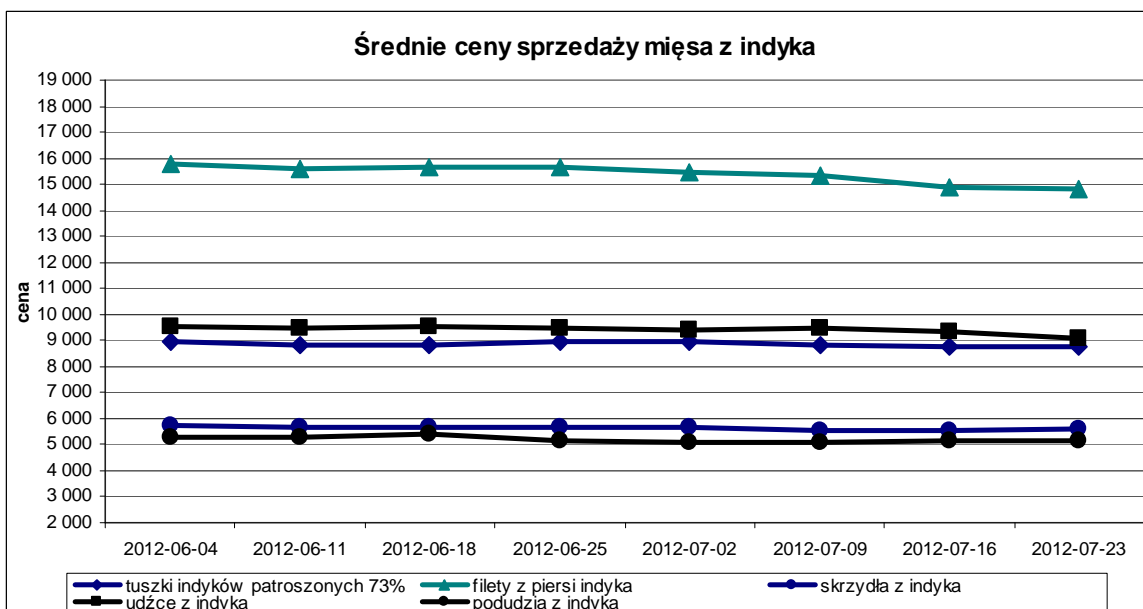
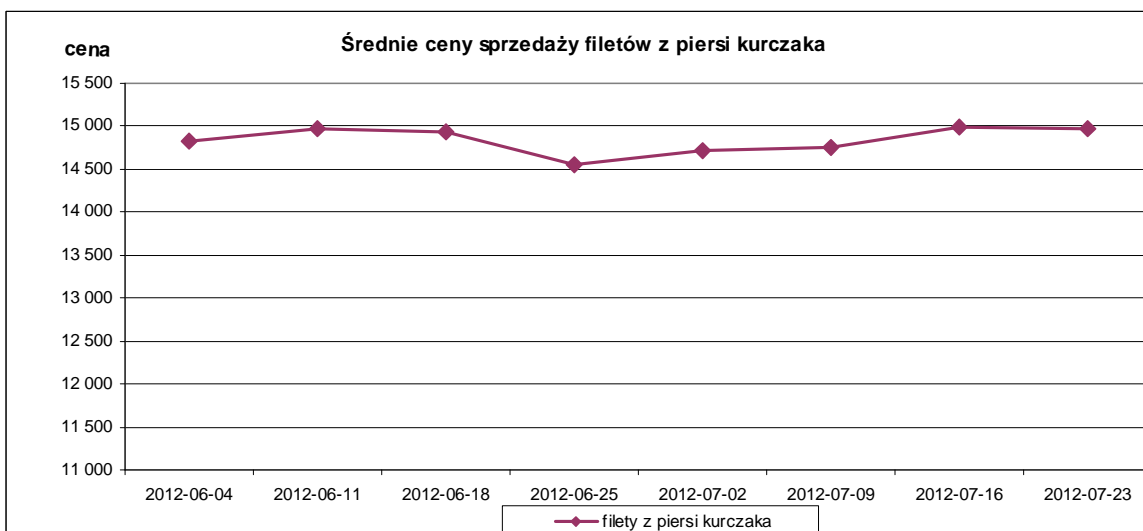
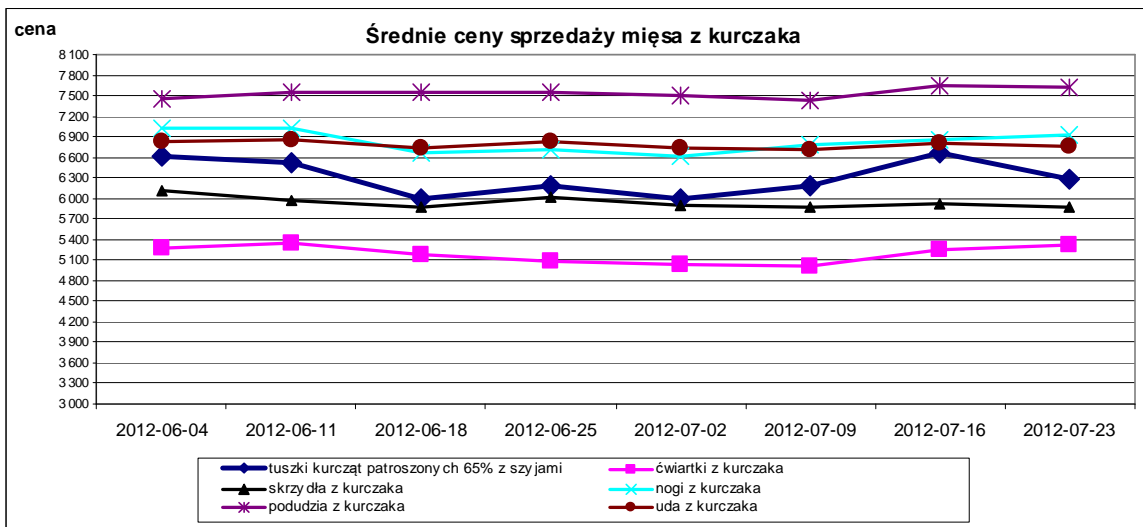
Ceny sprzedaży mięsa drobiowego (LUZEM) za okres:

2012-07-23 - 2012-07-29

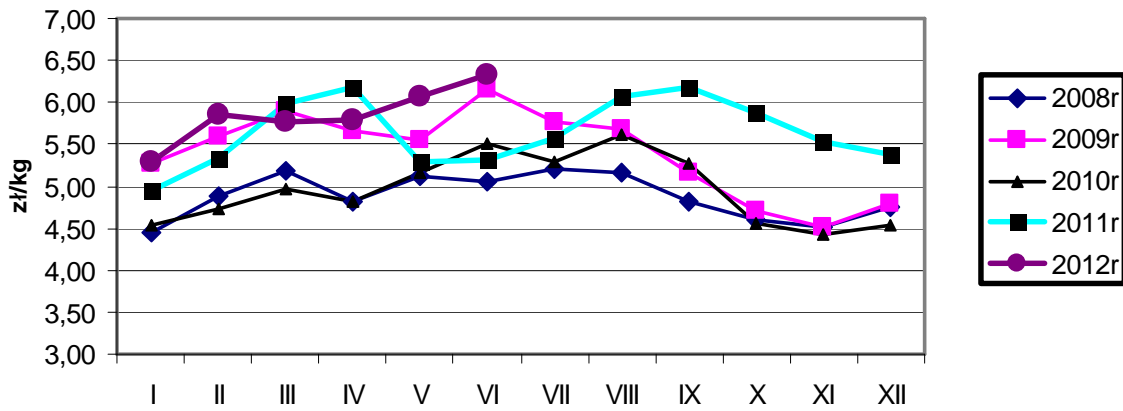
TOWAR	POLSKA		MAKROREGIONY*							
	cena w zł/tonę	Zmiana ceny [%]	PÓŁNOCNY		CENTRALNY		POŁUD-WSHOD		ZACHODNI	
			cena w zł/tonę	Zmiana ceny [%]	cena w zł/tonę	Zmiana ceny [%]	cena w zł/tonę	Zmiana ceny [%]	cena w zł/tonę	Zmiana ceny [%]
tuszki kurcząt patroszonych 65% bez szyj	6 704,4	0,6	6 957,5	-5,2	7 149,2	2,0			6 341,7	0,1
tuszki kurcząt patroszonych 65% z szyjami	6 233,4	-6,0	6 760,0	-1,6	6 190,8	-6,7	6 157,3	-6,4	6 378,7	-3,2
tuszki indyków patroszonych 73%	8 677,3	-0,2	9 336,3	0,8	10 158,6	-0,2			8 524,8	0,0
ćwiartki z kurczaka	5 075,5	-1,1	5 272,9	-1,2	5 024,7	-3,5	5 139,3	-3,2	5 051,8	1,1
skrzydła z kurczaka	5 750,1	-1,0	6 221,3	-1,1	5 302,7	5,6	5 489,9	0,0	5 907,8	-5,6
filety z piersi kurczaka	14 849,3	-0,2	14 649,5	-3,3	13 922,6	-0,1	14 557,4	-1,7	15 836,0	2,4
nogi z kurczaka	6 778,5	2,1	7 241,5	-3,9	7 084,3	8,6	7 430,0	-0,4	6 618,2	0,5
podudzia z kurczaka	7 006,4	0,1	6 843,6	-1,0	7 279,4	-1,1	7 488,4	1,6	6 851,7	4,5
uda z kurczaka	6 210,3	-1,7	6 705,1	-0,4	6 196,6	0,1	6 639,3	-1,3	5 167,0	-5,7
filety z piersi indyka	14 602,5	-0,7	14 376,9	-1,7	14 045,8	-2,3	14 691,7	1,8	15 022,9	0,7
skrzydła z indyka	5 490,1	0,3	5 260,9	1,8	5 946,6	2,9	5 845,6	1,0	5 719,6	-2,0
udźce z indyka	9 174,3	-2,0	8 939,4	-0,9	8 931,4	-7,5	9 634,6	1,0	9 985,1	-1,7
podudzia z indyka	5 127,0	-0,3	5 262,5	0,1	5 374,7	-6,5	5 580,6	3,3	5 014,3	1,3
wątroby z kurczaka	3 456,5	-1,6	3 468,9	-0,3	3 060,9	-7,0	4 711,1	12,5	3 647,5	-2,2
wątroby z indyka	5 305,4	2,6	5 436,8	0,6	5 242,3	-0,2			5 188,7	4,9

Ceny sprzedaży mięsa drobiowego (KONFEKCYJONOWANE) za okres: 23-29.07.2012

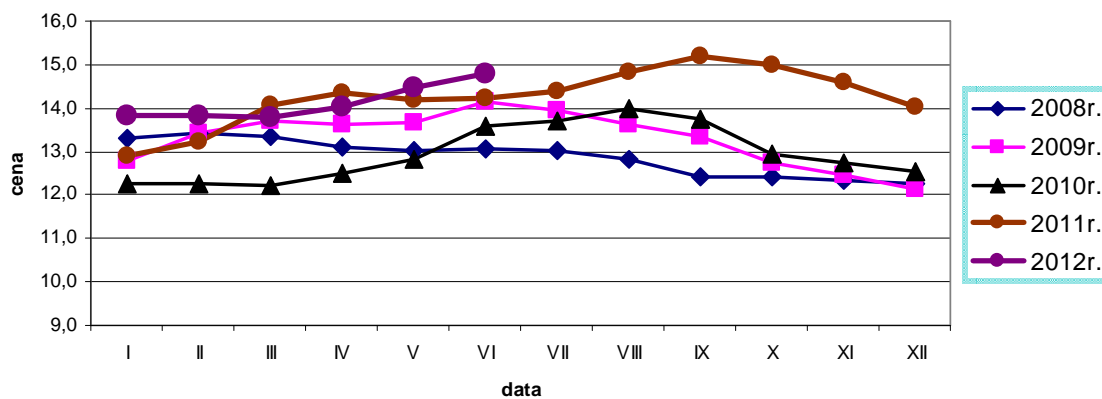
TOWAR	POLSKA		MAKROREGIONY*							
	cena w zł/tonę	Zmiana ceny [%]	PÓŁNOCNY		CENTRALNY		POŁUD-WSHOD		ZACHODNI	
			cena w zł/tonę	Zmiana ceny [%]	cena w zł/tonę	Zmiana ceny [%]	cena w zł/tonę	Zmiana ceny [%]	cena w zł/tonę	Zmiana ceny [%]
tuszki kurcząt patroszonych 65% bez szyj										
tuszki kurcząt patroszonych 65% z szyjami	7 152,1	1,4	7 379,4	5,4	7 189,1	0,0	7 065,7	4,2	7 129,2	0,7
tuszki indyków patroszonych 73%										
ćwiartki z kurczaka	6 167,7	4,1	6 380,4	3,7	6 134,4	2,4	5 320,5	0,2	6 121,9	7,8
skrzydła z kurczaka	7 237,0	3,8	6 568,0	0,0	7 885,6	1,6	6 076,6	-0,5	6 429,2	2,8
filety z piersi kurczaka	15 210,6	0,3	14 603,3	-1,4	15 323,9	1,3	14 977,0	0,3	15 400,9	0,0
nogi z kurczaka	8 043,8	2,8	7 350,9	-3,5	8 122,7	-1,4	8 799,0	-12,3	7 695,0	7,0
podudzia z kurczaka	8 142,6	0,9	8 192,4	0,5	8 105,4	0,8	8 319,0	0,8	8 127,5	1,8
uda z kurczaka	7 308,0	0,5	7 584,8	1,1	7 087,0	0,8	7 745,4	0,5	7 319,5	-0,4
filety z piersi indyka	15 430,2	0,6	15 162,1	0,6					15 314,5	-1,3
skrzydła z indyka	6 533,7	-3,0	6 390,8	-3,6					6 775,8	0,1
udźce z indyka	8 269,9	-7,8	8 204,5	-6,4					11 207,7	5,9
podudzia z indyka	6 550,3	-3,3	6 338,5	-5,5					6 626,9	1,0
wątroby z kurczaka	5 141,1	-7,2			5 813,7	0,7			5 079,6	-5,2
wątroby z indyka	6 618,2	1,8	5 866,2	1,9					7 126,7	-5,2



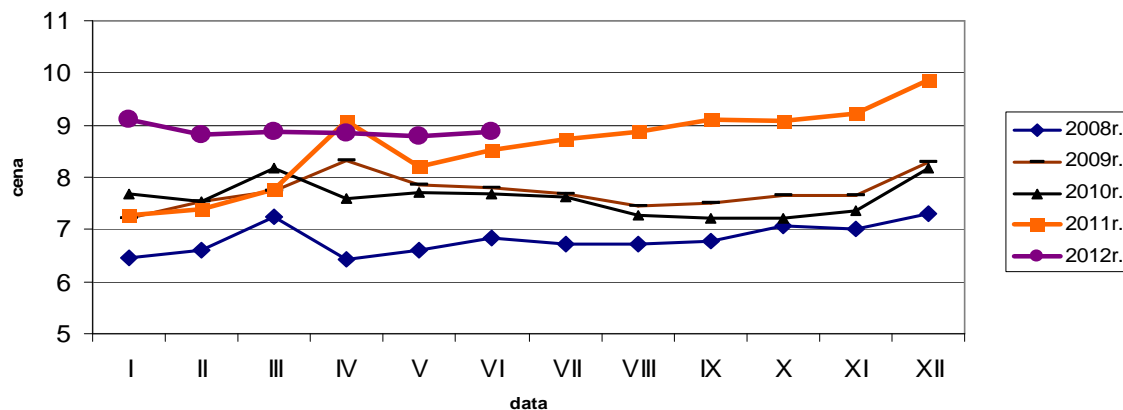
Średnie ceny sprzedaży tuszki z kurczaka 65% w zł/kg

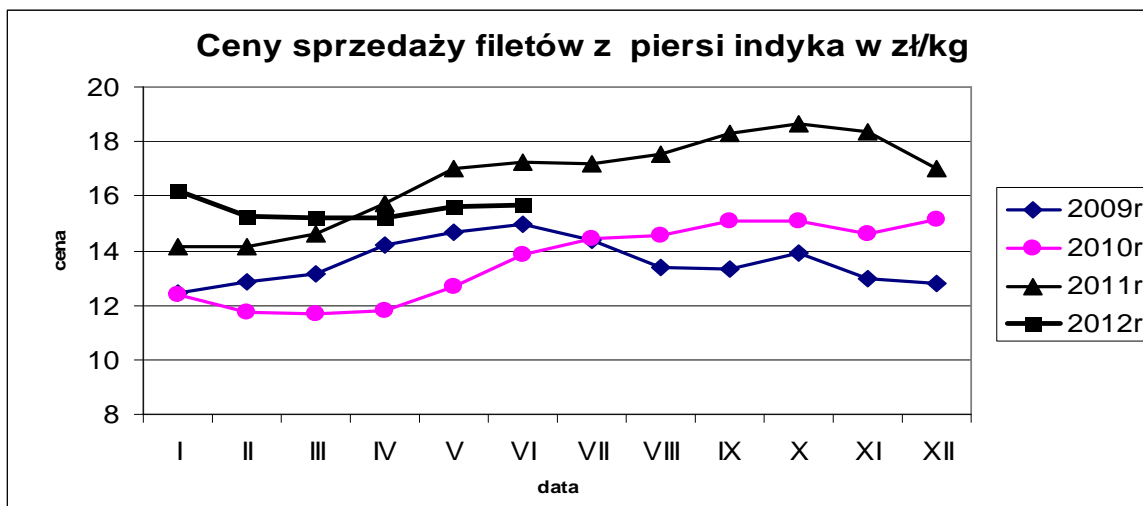


Ceny sprzedaży filetów z piersi kurczaka w zł/kg



Ceny sprzedaży tuszki z indyka w zł/kg





Średnie miesięczne ceny sprzedaży kurczaków i indyków (w zł/kg)

KURCZAKI

Miesiące/ Regiony	POLSKA	Północny	Centralny	Poł-wsch	Zachodni
I 2012	5,29	5,71	5,17	5,21	5,67
II 2012	5,86	6,10	5,77	5,85	6,09
III 2012	5,77	6,03	5,68	5,77	5,97
IV 2012	5,79	6,01	5,70	5,78	6,08
V 2012	6,06	6,31	6,00	6,05	6,23
VI 2012	6,34	6,56	6,26	6,41	6,54

INDYKI

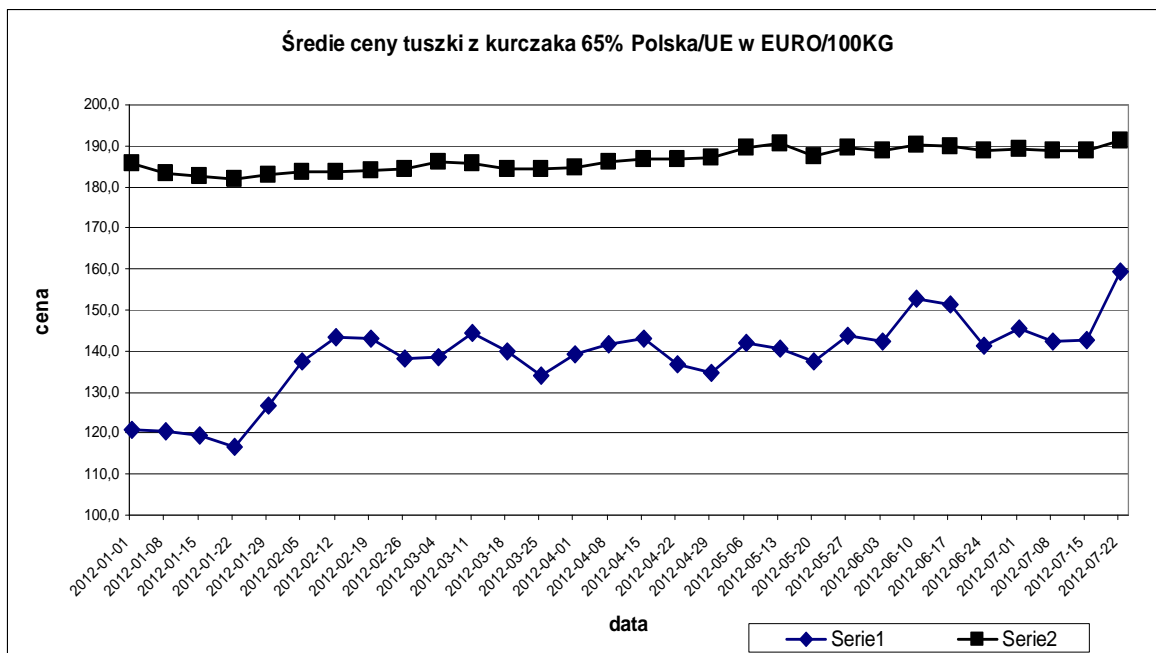
	POLSKA	Północny	Centralny	Poł-wsch	Zachodni
I 2012	9,10	n	n	n	n
II 2012	8,83	n	n	n	n
III 2012	8,86	n	n	n	n
IV 2012	8,84	n	n	n	n
V 2012	8,79	n	n	n	n
VI 2012	8,87	n	n	n	n

Średnie ceny sprzedaży mięsa z kurczaka
tuszka kurczaka 65%
(w euro i walucie krajowej za 100 kg)

		6-05-12	13-05-12	20-05-12	27-05-12	3-06-12	10-06-12	17-06-12	24-06-12	1-07-12	8-07-12	15-07-12	22-07-12	zmiany 1 mc
BELGIA	EUR	180,0	183,0	181,0	180,0	178,0	181,0	185,0	185,0	185,0	185,0	185,0	185,0	0,0%
BUŁGARIA	EUR	179,3	155,9	154,9	156,4	150,6	151,6	143,3	127,3	157,7	155,6	155,6	155,6	0,0%
	BGN	350,7	304,9	303,0	305,9	294,5	296,4	280,2	249,0	308,5	304,3	304,3	304,3	0,0%
CZECHY	EUR	181,8	171,4	170,1	165,6	167,9	171,4	174,5	167,3	166,5	170,4	181,3	187,8	3,6%
	CZK	4530,9	4312,4	4319,5	4201,8	4298,3	4385,3	4459,9	4284,8	4294,3	4360,0	4617,9	4771,0	3,3%
DANIA	EUR	256,9	257,0	257,1	257,1	257,2	251,1	225,0	239,5	242,7	239,9	242,5	242,5	
	DKK	1911,0	1911,0	1911,0	1911,0	1911,0	1866,0	1672,0	1780,0	1804,0	1784,0	1804,0	1804,0	
NIEMCY	EUR	251,0	253,0	253,0	253,0	253,0	253,0	251,0	251,0	251,0	249,0	249,0	249,0	0,0%
ESTONIA	EUR													
GRECJA	EUR	204,4	186,6	186,6	186,6	186,6	186,6	181,7	181,7	181,7	181,7	181,7	181,7	
HISZPANIA	EUR	185,4	185,4	185,5	184,4	183,7	184,1	184,1	183,4	181,9	181,2	181,4	181,4	
FRANCJA	EUR	225,0	225,0	225,0	225,0	225,0	225,0	225,0	225,0	225,0	225,0	225,0	225,0	0,0%
IRLANDIA	EUR	180,0	180,0	180,0	180,0	180,0	180,0	180,0	180,0	180,0	180,0	180,0	180,0	0,0%
WŁOCHY	EUR	212,5	227,5	203,5	222,5	222,5	227,5	227,5	227,5	227,5	227,5	227,5	227,5	0,0%
CYPR	EUR	249,6	249,6	249,9	250,1	250,1	250,1	249,8	251,6	251,6	251,6	251,6	251,6	0,0%
ŁOTWA	EUR	172,4	180,2	179,0	180,9	175,8	174,3	183,0	180,6	178,9	187,6	175,4	172,0	-2,0%
	LVL	120,6	125,9	124,8	126,3	122,7	121,5	127,6	125,9	124,6	130,7	122,1	119,7	-2,0%
LITWA	EUR	153,3	156,3	153,2	155,8	153,0	153,3	152,5	154,3	156,7	156,9	153,7	155,9	1,4%
	LTL	529,4	539,6	528,9	538,1	528,1	529,2	526,4	532,7	541,0	541,6	530,8	538,4	1,4%
WĘGRY	EUR	161,6	162,0	156,0	155,4	149,8	157,9	158,6	162,5	156,9	162,1	156,3	165,4	5,8%
	HUF	46111,4	46655,8	45907,1	46518,8	45160,2	47346,2	47042,0	47042,0	45116,1	46468,7	45122,6	47407,6	5,1%
MALTA	EUR	200,8	200,8	200,8	200,8	200,8	200,8	206,8	206,8	207,5	207,5	207,5	207,5	
HOLANDIA	EUR	202,0	202,0	200,0	200,0	198,0	198,0	200,0	200,0	200,0	200,0	198,0	198,0	0,0%
AUSTRIA	EUR	191,8	190,5	189,7	189,9	190,4	191,1	190,4	190,4	189,3	190,0	190,7	189,8	-0,4%
POLSKA	EUR	142,0	140,8	137,6	143,9	142,2	152,9	151,5	141,3	145,5	142,4	142,8	159,5	11,7%
	PLN	592,8	593,4	594,5	625,2	622,9	664,0	652,8	602,2	619,2	600,7	600,7	666,0	10,9%
PORTUGALIA	EUR	187,0	187,0	187,0	185,0	177,0	167,0	170,0	170,0	172,0	165,0	161,0	160,0	-0,6%
RUMUNIA	EUR	152,0	151,9	152,0	153,0	156,6	158,7	158,9	157,8	159,3	159,4	158,1	156,9	-0,8%
	RON	670,0	671,0	675,0	682,0	700,0	709,0	709,0	705,0	710,0	715,0	718,0	718,0	0,0%
SŁOWENIA	EUR	189,5	199,3	197,4	199,0	202,2	197,1	191,9	195,9	190,6	196,4	194,1	197,9	2,0%
SŁOWACJA	EUR	184,4	188,5	183,8	189,5	180,6	183,7	187,9	187,8	187,1	182,9	188,7	192,5	2,0%
FINLANDIA	EUR	258,1	257,8	256,7	256,4	256,2	253,5	257,1	256,8	255,1	255,7	255,2	254,9	-0,1%
SZWECJA	EUR	235,7	231,5	230,4	235,0	237,9	233,2	239,3	234,2	236,2	234,0	234,0	234,0	
	SEK	2098,0	2068,0	2089,0	2126,0	2138,0	2096,0	2121,0	2068,0	2079,0	2035,0	2035,0	2035,0	
ANGLIA	EUR	142,7	143,9	144,6	144,6	144,6	144,6	144,6	144,6	144,6	144,6	144,6	144,6	
	GBP	115,9	115,9	115,9	115,9	115,9	115,9	115,9	115,9	115,9	115,9	115,9	115,9	
EU	EUR	189,7	190,5	187,6	189,6	188,8	190,3	189,8	188,8	189,3	188,8	188,8	191,3	1,3

Średnie miesięczne ceny sprzedaży mięsa z kurczaka
tuszka kurczaka 65%
(w euro i walucie krajowej za 100 kg)

		VI. 11r	VII. 11r	VIII. 11r	IX. 11r	X. 11r	XI. 11r	XII. 11r	I. 12r	II. 12r	III. 12r	IV. 12r	V. 12r	VI. 12r	zmiana - 1 rok
BELGIA	EUR	168,5	168,7	175,5	179,2	179,0	171,8	166,5	168,3	171,0	176,0	179,5	180,6	183,4	8,8
BUŁGARIA	EUR	150,1	150,2	143,7	145,3	149,3	145,3	136,5	141,1	140,2	149,0	156,2	159,6	142,0	-5,4
	BGN	293,5	293,7	281,1	284,1	291,9	284,2	267,0	276,0	274,1	291,4	305,4	312,2	277,6	-5,4
CZECHY	EUR	182,1	180,1	179,4	180,8	177,5	170,8	170,8	168,8	172,2	175,1	172,4	171,4	170,7	-6,3
	CZK	4424,0	4383,7	4356,4	4434,9	4407,6	4343,3	4362,1	4311,1	4314,3	4324,9	4273,8	4329,5	4366,9	-1,3
DANIA	EUR	234,9	230,8	249,1	242,9	244,8	245,5	263,7	243,1	263,0	259,0	258,7	257,1	251,7	7,2
	DKK	1751,6	1720,7	1855,8	1808,5	1822,3	1827,2	1960,7	1807,7	1954,9	1926,1	1924,6	1911,0	1870,5	6,8
NIEMCY	EUR	256,6	256,3	256,0	256,0	256,0	255,9	255,0	253,3	251,3	251,0	251,0	252,6	251,7	-1,9
ESTONIA	EUR														0,0
GRECJA	EUR	216,0	215,8	214,3	213,8	213,1	212,2	211,9	208,0	204,5	204,2	204,3	190,1	183,4	-15,1
HISZPANIA	EUR	191,5	197,4	199,6	201,5	192,7	186,2	178,2	181,3	177,3	182,1	183,6	185,0	183,4	-4,2
FRANCJA	EUR	225,0	225,0	225,0	225,0	225,0	225,0	225,0	225,0	225,0	225,0	225,0	225,0	225,0	0,0
IRLANDIA	EUR	180,0	180,0	180,0	180,0	180,0	180,0	180,0	180,0	180,0	180,0	180,0	180,0	180,0	0,0
WŁOCHY	EUR	218,2	215,6	222,8	223,7	225,3	225,0	222,9	214,8	204,6	198,3	201,4	217,4	227,0	4,0
CYPR	EUR	247,2	247,4	247,4	247,4	247,4	248,1	248,1	247,8	248,6	250,1	249,7	249,8	250,6	1,4
LITWA	EUR	167,9	168,9	169,8	174,7	179,5	173,5	181,1	176,1	177,4	172,4	172,7	178,0	178,9	6,5
	LVL	119,1	119,8	120,4	123,9	126,8	121,7	126,3	123,1	124,0	120,3	120,7	124,3	124,7	4,7
ŁOTWA	EUR	152,8	155,5	153,4	157,2	156,7	156,2	155,9	157,4	156,0	157,5	154,9	154,5	154,0	0,7
	LTL	527,7	537,1	529,6	542,9	541,0	539,3	538,3	543,6	538,5	543,7	534,9	533,4	531,6	0,7
WĘGRY	EUR	178,4	175,5	170,8	162,0	152,3	142,1	144,4	144,2	152,7	152,8	155,5	157,5	158,0	-11,4
	HUF	47595,3	46940,7	46560,8	45959,1	45099,3	43822,4	44039,6	44365,2	44435,6	44643,5	45861,6	46157,5	46499,9	-2,3
MALTA	EUR	199,1	199,5	201,3	202,4	202,8	202,8	202,8	202,0	200,3	200,3	201,8	200,8	204,9	2,9
HOLANDIA	EUR	190,2	183,5	189,6	193,0	197,7	198,0	198,0	182,4	185,4	195,2	199,1	200,6	199,2	4,7
AUSTRIA	PLN	192,8	193,4	194,0	192,4	192,9	192,1	192,5	191,7	191,4	191,9	189,5	190,4	190,3	-1,2
POLSKA	EUR	134,1	138,8	148,0	141,9	135,1	126,2	119,3	121,9	140,5	139,3	139,2	141,2	147,3	9,9
	PLN	531,9	554,5	609,5	613,9	589,1	557,7	534,6	533,6	588,4	576,3	581,2	604,5	633,9	19,2
PORTUGALIA	EUR	161,8	175,0	216,4	200,9	176,5	158,1	170,2	164,5	164,1	157,8	175,3	185,3	169,7	4,9
RUMUNIA	EUR	164,4	159,6	158,5	157,8	157,0	156,6	157,3	153,6	152,9	152,7	152,2	152,8	158,5	-3,6
	RON	688,6	676,2	674,0	675,2	679,1	682,0	681,3	666,8	665,4	666,5	666,1	677,9	707,4	2,7
SŁOWENIA	EUR	192,8	196,6	196,4	200,2	207,3	208,2	212,2	209,6	204,3	202,7	196,8	197,3	194,8	1,0
SŁOWACJA	EUR	180,4	180,1	178,3	182,3	182,2	187,1	184,5	181,1	184,3	179,8	186,7	185,9	186,0	3,1
FINLANDIA	EUR	249,3	250,2	252,3	249,5	248,9	249,5	251,0	250,7	252,6	256,4	254,9	257,1	255,7	2,6
SZWECJA															



Polski eksport, import mięsa drobiowego i podrobów (0207) i drobiu żywego (0105) za okres I-V 2012r
(dane wstępne w trakcie weryfikacji-mogą być obarczone błędami)

HANDEL ZAGRANICZNY

Mięso drobiowe - kod CN 0207

WAŻNIEJSZE KRAJE

EKSPORT							
V 2011r				V 2012r			
Kraj	Wartość [tys. EUR]	Wartość [tys. PLN]	Wolumen [tony]	Kraj	Wartość [tys. EUR]	Wartość [tys. PLN]	Wolumen [tony]
OGÓLEM	308 273	1 219 886	168 890	OGÓLEM	369 906	1 574 307	196 631
Niemcy	76 371	302 480	26 506	Niemcy	86 205	367 272	30 713
Wielka Brytania	41 641	164 909	13 992	Wielka Brytania	52 682	223 781	20 042
Republika Czesk	34 909	138 077	19 200	Republika Czeska	37 011	157 379	20 349
Francja	24 515	96 855	10 079	Francja	31 373	133 805	13 359
Niderlandy	23 766	94 071	15 086	Niderlandy	24 234	102 983	14 840
Słowacja	15 438	61 052	10 824	Hiszpania	20 127	85 516	9 301
Hongkong	10 378	41 002	13 711	Słowacja	18 195	77 484	11 798
Hiszpania	9 985	39 486	6 107	Litwa	11 159	47 627	7 893
Litwa	7 613	30 107	5 224	Hongkong	11 132	47 589	10 177
Austria	7 357	29 159	2 391	Belgia	9 052	38 468	3 046
Belgia	7 088	28 064	2 424	Bułgaria	8 964	38 032	8 172
Dania	6 383	25 218	4 947	Benin	7 321	31 176	5 426
Benin	6 248	24 754	5 343	Dania	5 687	24 265	4 182
Bułgaria	5 628	22 270	6 224	Austria	5 578	23 732	2 309
Irlandia	4 741	18 759	1 440	Irlandia	5 314	22 634	1 997
Węgry	4 487	17 732	4 394	Węgry	5 303	22 466	3 838

dane wstępne

Mięso drobiowe - kod CN 0207

WAŻNIEJSZE KRAJE

IMPORT							
V 2011r				V 2012r			
Kraj	Wartość [tys. EUR]	Wartość [tys. PLN]	Wolumen [tony]	Kraj	Wartość [tys. EUR]	Wartość [tys. PLN]	Wolumen [tony]
OGÓŁEM	14 676	58 056	13 049	OGÓŁEM	12 115	51 444	15 349
Niderlandy	3 223	12 776	2 681	Niemcy	3 578	15 250	5 818
Niemcy	2 531	10 015	2 976	Wielka Brytania	2 344	9 979	2 043
Wielka Brytania	2 325	9 198	1 816	Niderlandy	1 602	6 784	2 369
Włochy	2 228	8 831	1 809	Węgry	1 486	6 283	2 037
Słowacja	1 702	6 686	767	Włochy	1 227	5 200	1 020
Węgry	690	2 719	1 340	Francja	468	1 979	398
Francja	390	1 545	452	Finlandia	224	942	216
Portugalia	364	1 465	102	Hiszpania	218	910	423
Dania	333	1 304	258	Dania	171	722	121
Hiszpania	257	1 017	165	Estonia	122	529	173
Finlandia	177	697	180	Słowacja	114	477	165
Belgia	154	610	205	Litwa	94	398	80
Tajlandia	97	383	15	Belgia	81	343	138
Republika Czeska	68	269	84	Chiny	76	322	13
Estonia	55	216	87	Rumunia	70	295	42
Słowenia	25	96	18	Portugalia	68	300	19

dane wstępne

drób żywy - kod CN 0105

WAŻNIEJSZE KRAJE

EKSPORT							
V 2011r				V 2012r			
Kraj	Wartość [tys. EUR]	Wartość [tys. PLN]	Wolumen [tony]	Kraj	Wartość [tys. EUR]	Wartość [tys. PLN]	Wolumen [tony]
OGÓŁEM	13 557	53 636	3 708	OGÓŁEM	15 460	65 759	4 873
Ukraina	4 414	17 475	512	Ukraina	6 499	27 533	835
Niemcy	3 846	15 198	2 803	Niemcy	3 875	16 671	3 387
Rosja	2 596	10 257	133	Rosja	1 989	8 417	64
Litwa	995	3 936	64	Białoruś	1 564	6 617	166
Białoruś	910	3 611	103	Litwa	1 341	5 714	408
Syria	184	716	1	Republika Czeska	84	361	4

dane wstępne

drób żywy - kod CN 0105

WAŻNIEJSZE KRAJE

IMPORT							
V 2011r				V 2012r			
Kraj	Wartość [tys. EUR]	Wartość [tys. PLN]	Wolumen [tony]	Kraj	Wartość [tys. EUR]	Wartość [tys. PLN]	Wolumen [tony]
OGÓŁEM	34 521	136 506	24 809	OGÓŁEM	33 230	141 606	19 230
Republika Czeska	7 799	30 819	6 832	Niemcy	7 196	30 699	3 189
Niemcy	7 382	29 208	3 404	Republika Czeska	7 066	30 151	5 528
Słowacja	5 803	22 968	6 621	Słowacja	5 194	21 974	5 887
Niderlandy	4 451	17 576	4 793	Niderlandy	3 880	16 445	2 945
Francja	2 622	10 374	552	Francja	3 066	13 092	488
Wielka Brytania	1 388	5 434	5	Wielka Brytania	2 383	10 394	17
Litwa	1 377	5 442	1 863	Dania	1 075	4 559	130
Dania	964	3 832	99	Austria	1 067	4 534	43
Austria	932	3 696	34	Włochy	725	3 088	43
Włochy	888	3 522	64	Litwa	527	2 247	575
Węgry	696	2 755	494	Stany Zjednoczone Am	436	1 822	22

dane wstępne

* - Dane wstępne

Źródło: Ministerstwo Finansów

wykonała M. Czeczko

Biuletyn „*Rynek mięsa drobiowego*” ukazuje się w każdy czwartek o godz. 13⁰⁰.

Wydawca:

Ministerstwo Rolnictwa i Rozwoju Wsi, Departament Rynków Rolnych

ul. Wspólna 30

00-930 Warszawa

tel. (022) 623-16-06

fax (022) 623-27-06

Internet: [strona ZSRiR](#)

Autor:

Małgorzata Czeżko, tel. (022) 623-16-06; E-mail: [Małgorzata.Czeżko@minrol.gov.pl](mailto:Malgorzata.Czeżko@minrol.gov.pl)

Warunki otrzymywania biuletynu:

Biuletyn udostępniany jest wszystkim zainteresowanym bezpłatnie.