

## RYNEK MIĘSA DROBIOWEGO

Nr 14/2012  
12 kwietnia 2012 r.

NOTOWANIA Z OKRESU: 2-8.04.2012r.



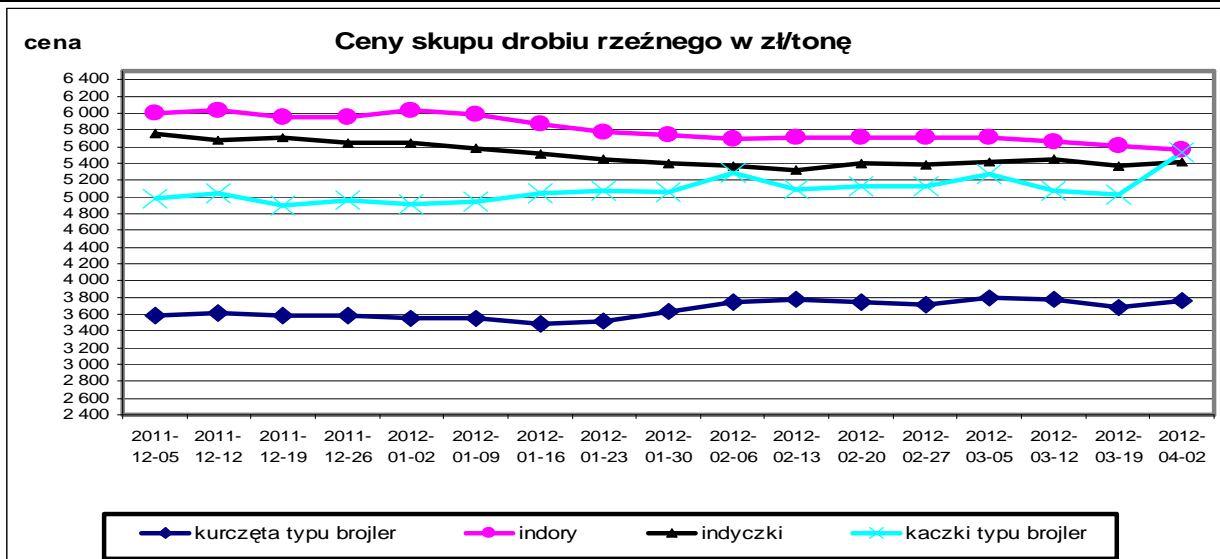
Badanie cen skupu i sprzedaży prowadzone jest na reprezentatywnej próbie, natomiast cen giełdowych na wybranych giełdach towarowych. Średnie ceny netto liczone są jako średnia ważona.

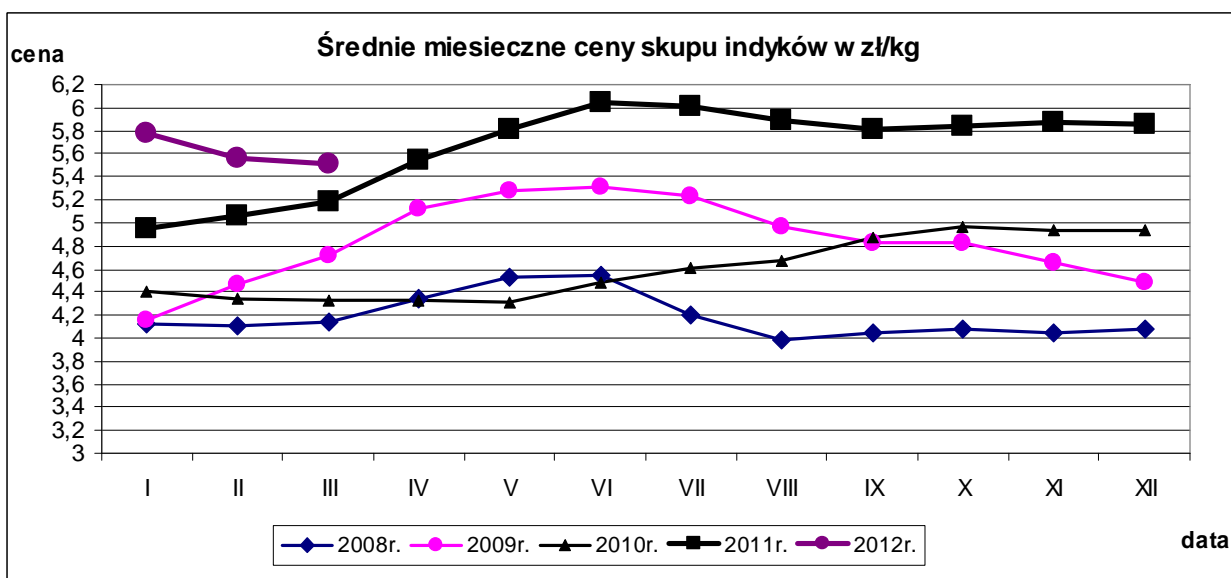
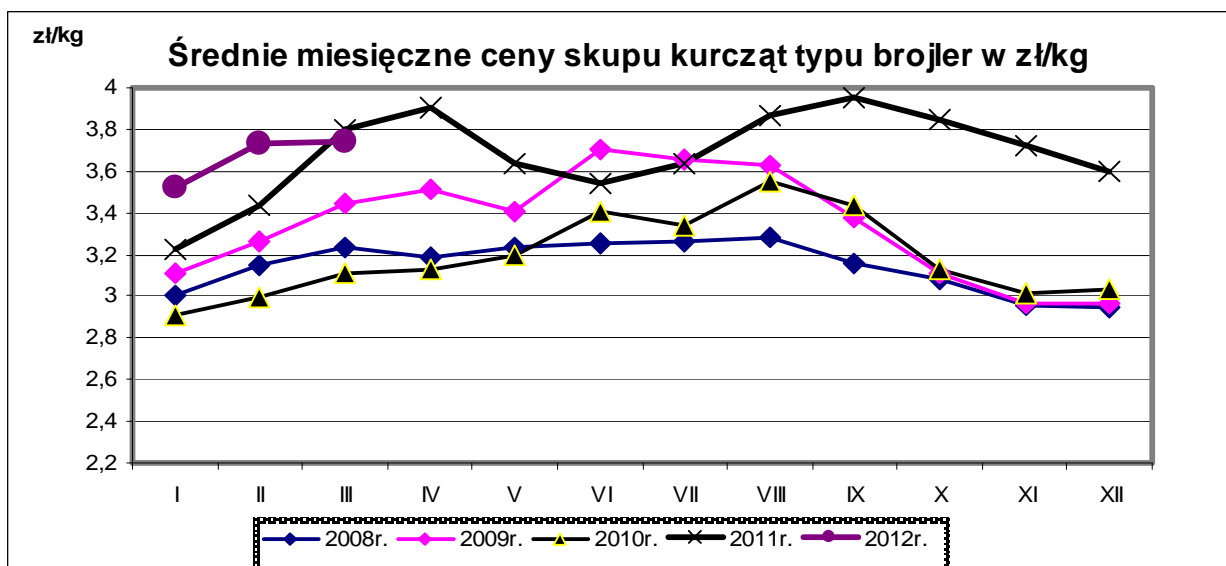
### Średnie ceny skupu w zakładach drobiarskich

Z uwagi na zbyt małą ilość podmiotów przysyłających dane nie prezentujemy cen towarów we wszystkich regionach (nieidentyfikowalność danych rynkowych).

Ceny skupu drobiu rzeźnego za okres: 2012-04-02 - 2012-04-08

TOWAR	POLSKA		MAKROREGIONY*							
	cena w zł/tonę	Zmiana ceny [%]	PÓŁNOCNY		CENTRALNY		POŁUD-WSCHOD		ZACHODNI	
			cena w zł/tonę	Zmiana ceny [%]	cena w zł/tonę	Zmiana ceny [%]	cena w zł/tonę	Zmiana ceny [%]	cena w zł/tonę	Zmiana ceny [%]
kurczęta typu brojler	3 754,2	0,9	3 776,6	0,7	3 766,5	1,4	3 711,5	-0,2	3 733,6	0,6
indory	5 557,8	0,6	5 563,2	0,8					5 500,0	0,0
indyczki	5 406,8	1,5	5 265,1	1,9	5 506,6	-0,8	5 542,1	0,5		
kaczki typu brojler	5 521,5	9,6								
gęsi typu brojler										
gęsi tuczone										
kury nieśne ze stad reprodukcyjnych										
kury nieśne ze stad towarowych										
kury mięsne ze stad reprodukcyjnych,										
kury mięsne ze stad towarowych.										





Porównanie aktualnych cen skupu i sprzedaży drobiu (2-8.04.2012r) z cenami w analogicznym okresie roku 2011 i ubiegłym tygodniem.

Towar	CENA [zł/kg]					OBROTY	
	8.04.2012	1.04.2012	10.04.2011	Zmiana tygodniowa	Zmiana roczna	Zmiana tygodniowa	Zmiana roczna
<b>Średnie ceny skupu drobiu rzeźnego</b>							
Kurczęta typu brojler	3,75	3,72	3,87	0,9%	-3,0%	↓	↑
Indory	5,56	5,53	5,48	0,6%	1,4%	↑	↑
Indyczki	5,41	5,33	5,31	1,5%	1,8%	↓	↑
Kaczki typu brojler	5,52	5,04	4,95	9,6%	11,5%	↑	↓
Tuszki kurcząt patroszonych 65%	5,89	5,78	6,18	1,9%	-4,7%	↓	↔
Cwiartki z kurczaka	4,82	4,73	4,64	1,9%	3,8%	↓	↑
Filety z piersi kurczaka	13,87	13,76	14,26	0,8%	-2,7%	↓	↑
Filety z piersi indyka	15,44	15,22	15,27	1,5%	1,1%	↑	↓
Skrzydła z indyka	5,98	6,06	5,59	-1,2%	7,0%	↓	↑
Udźce z indyka	9,70	9,70	9,21	0,0%	5,3%	↑	↑
Podudzia z indyka	5,44	5,22	5,65	4,3%	-3,7%	↔	↑

## Średnie miesięczne ceny skupu kurcząt i indyków ( typ brojler, w zł/kg)

Miesiące/ Regiony	KURCZĘTA				
	POLSKA	Północny	Centralny	Poł-wsch	Zachodni
I 2012	3,52	3,64	3,49	3,49	3,53
II 2012	3,73	3,81	3,71	3,74	3,71
III 2012	3,74	3,80	3,73	3,75	3,73
	INDYKI				
	POLSKA	Północny	Centralny	Poł-wsch	Zachodni
I 2012	5,78	5,77	5,72	5,68	5,85
II 2012	5,56	5,55	5,44	5,47	5,69
III 2012	5,52	5,51	5,51	5,47	5,62

## Średnie ceny sprzedaży w zakładach drobiarskich

Ceny sprzedaży mięsa drobiowego za okres:

2012-04-02 - 2012-04-08

TOWAR	POLSKA		MAKROREGIONY*							
			PÓLNOCNY		CENTRALNY		POŁUD-WSHOD		ZACHODNI	
	cena w zł/tonę	Zmiana ceny [%]	cena w zł/tonę	Zmiana ceny [%]	cena w zł/tonę	Zmiana ceny [%]	cena w zł/tonę	Zmiana ceny [%]	cena w zł/tonę	Zmiana ceny [%]
tuszki kurcząt patroszonych 65% bez szyj	6 646	-0,5	6 225	-7,1	6 663	1,8			6 674	-0,8
tuszki kurcząt patroszonych 65% z szyjami	5 846	2,0	5 918	-1,3	5 824	2,6	5 889	1,9	5 852	0,3
tuszki indyków patroszonych 73%	8 847	-2,8	9 197	0,1	10 160	-0,8			8 221	-1,9
ćwiartki z kurczaka	4 818	1,9	4 896	1,5	4 864	3,3	5 138	3,7	4 707	0,9
skrzydła z kurczaka	5 474	4,2	5 766	-1,4	4 921	6,1	4 492	-2,2	5 901	2,3
filety z piersi kurczaka	13 872	0,8	13 462	1,3	13 571	1,4	13 705	0,6	14 377	0,3
nogi z kurczaka	6 308	0,1	6 915	-8,9	6 454	-0,2	7 058	-3,4	6 119	1,2
podudzia z kurczaka	7 296	0,4	7 243	-0,7	7 494	0,8	7 425	1,3	7 121	0,9
uda z kurczaka	6 410	-2,2	6 742	-0,4	6 220	-4,9	6 688	-0,8	6 277	-1,0
filety z piersi indyka	15 441	1,5	15 182	-0,4	15 249	3,5	15 580	3,0	15 845	3,0
skrzydła z indyka	5 984	-1,2	5 966	-0,5	6 027	-8,4			5 988	0,8
udźce z indyka	9 700	0,0	9 549	-0,5	9 475	-0,2			10 185	0,6
podudzia z indyka	5 443	4,3	5 456	7,8	6 305	1,8	5 605	2,4	5 351	1,1
wątroby z kurczaka	4 000	0,2	4 105	9,1	3 591	-5,0	5 323	5,3	4 199	2,1
wątroby z indyka	5 724	-2,5	5 647	0,1	5 467	6,3			5 911	-9,0

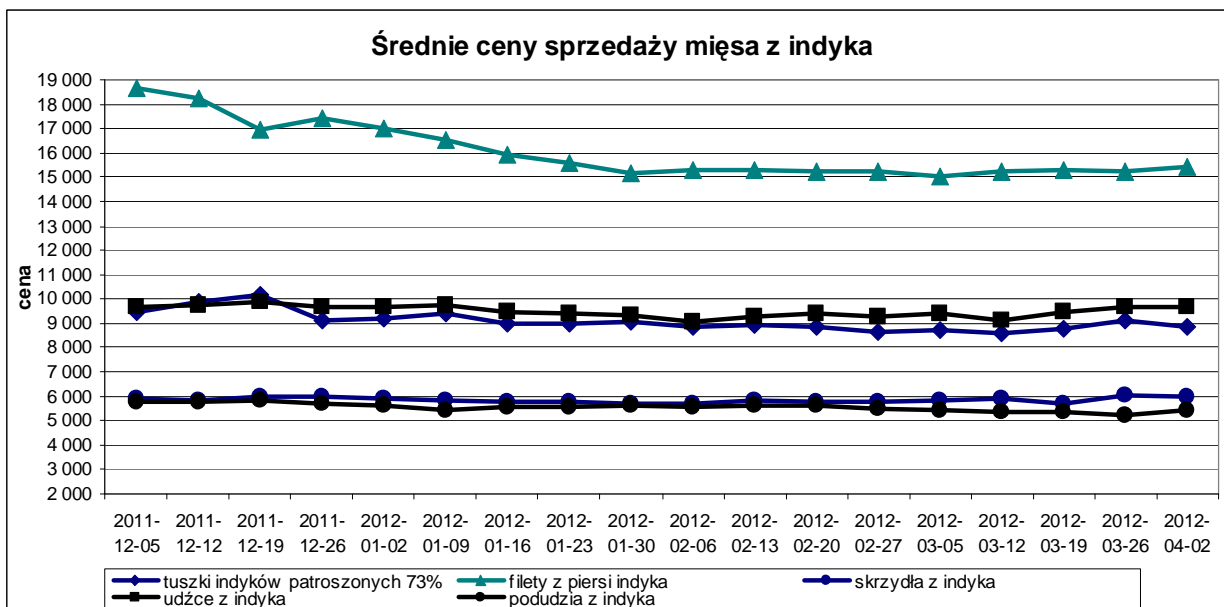
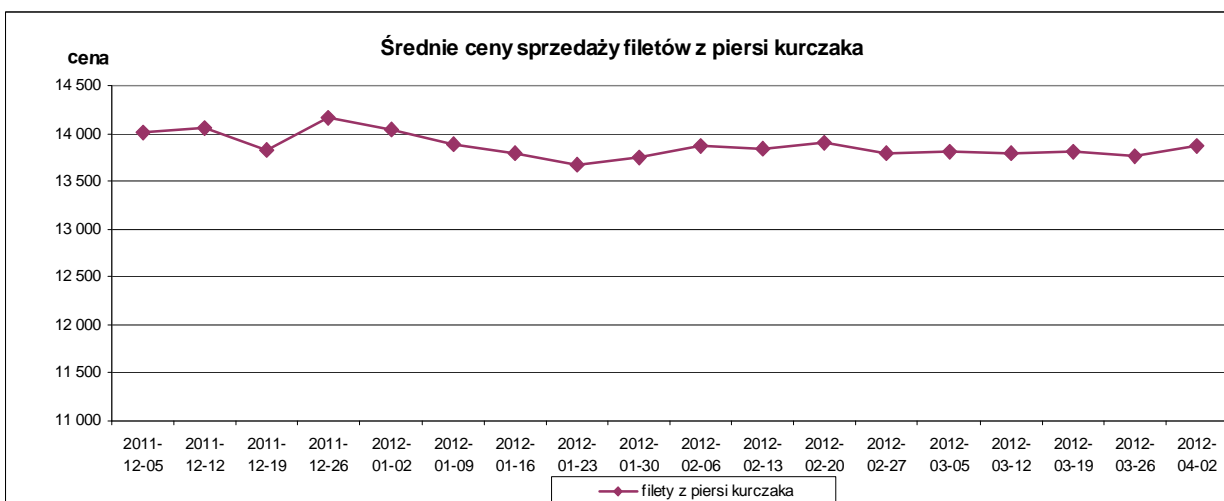
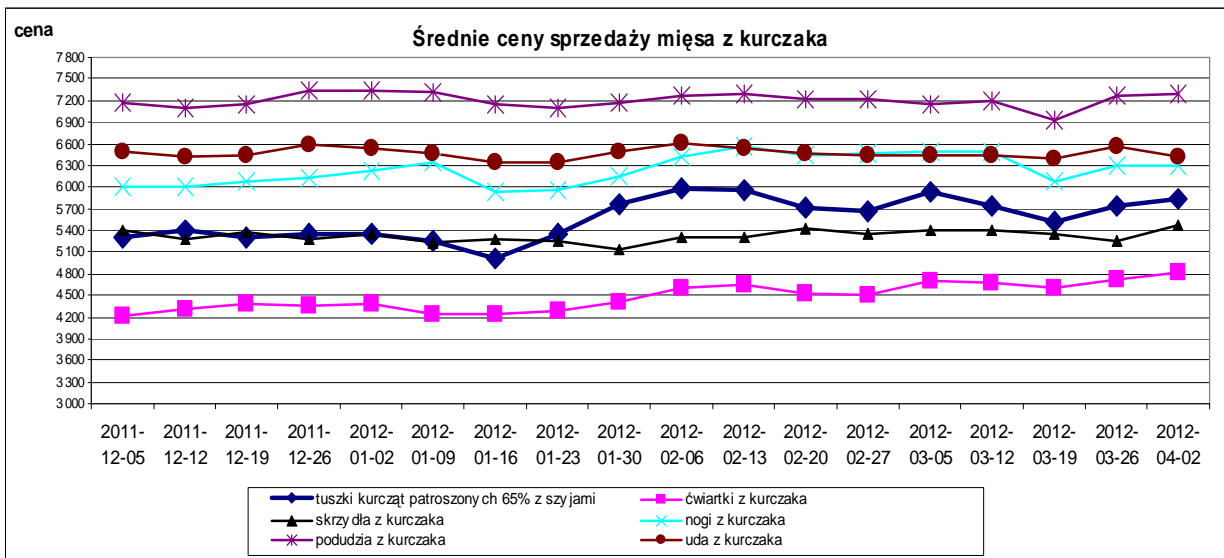
## Ceny sprzedaży mięsa drobiowego (LUZEM) za okres:

2012-04-02 - 2012-04-08

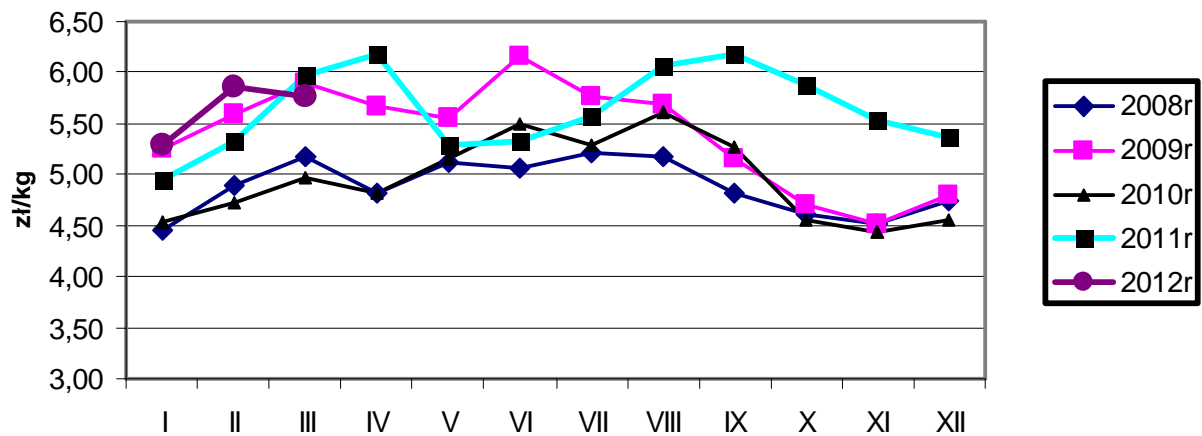
TOWAR	POLSKA		MAKROREGIONY*								
			PÓLNOCNY		CENTRALNY		POŁUD-WSHOD		ZACHODNI		
	cena w zł/tonę	Zmiana ceny [%]	cena w zł/tonę	Zmiana ceny [%]	cena w zł/tonę	Zmiana ceny [%]	cena w zł/tonę	Zmiana ceny [%]	cena w zł/tonę	Zmiana ceny [%]	
tuszki kurcząt patroszonych 65% bez szyj	6 645,8	-0,5	6 224,7	-7,1	6 663,3	1,8				6 673,6	-0,8
tuszki kurcząt patroszonych 65% z szyjami	5 779,0	1,8	5 862,5	-1,2	5 772,6	2,4	5 788,2	1,4		5 750,7	0,0
tuszki indyków patroszonych 73%	8 557,4	-2,2	9 197,3	0,1	9 399,3	-1,4				8 221,4	-1,9
ćwiartki z kurczaka	4 725,1	2,8	4 742,3	2,8	4 727,7	4,3	5 153,0	3,8		4 654,0	1,5
skrzydła z kurczaka	5 428,3	4,3	5 693,9	-2,4	4 744,8	4,7	4 400,1	-0,8		5 900,8	2,2
filety z piersi kurczaka	13 668,6	1,6	13 061,0	-1,2	12 988,7	2,0	13 682,6	1,7		14 405,5	1,7
nogi z kurczaka	6 208,5	0,8	6 795,3	-8,8	6 302,2	0,9	6 449,6	-0,3		6 077,5	1,1
podudzia z kurczaka	6 900,7	3,5	6 796,3	2,2	7 065,0	1,9	7 190,8	4,1		6 763,7	5,2
uda z kurczaka	6 047,2	-0,7	6 497,6	0,5	5 842,8	-4,4	6 419,3	0,8		5 786,3	1,0
filety z piersi indyka	15 589,9	1,9	15 375,1	-0,4	15 212,8	3,6	15 580,4	3,0		15 987,5	4,2
skrzydła z indyka	5 921,3	-1,2	5 862,6	-0,4	5 969,9	-8,7				5 975,5	0,8
udźce z indyka	9 712,4	-0,4	9 564,9	-1,2	9 437,0	-0,3				10 183,9	0,6
podudzia z indyka	5 368,2	4,3	5 335,3	8,0	5 965,1	2,2	5 605,0	2,4		5 345,7	1,2
wątroby z kurczaka	3 873,1	-0,2	3 991,8	9,2	3 454,1	-5,3	5 367,4	2,7		3 978,9	1,1
wątroby z indyka	5 555,5	-2,2	5 399,2	1,4	5 055,5	4,2				5 844,5	-8,8

## Ceny sprzedaży mięsa drobiowego (KONFEKcjonowane) za okres: 2-8.04.2012

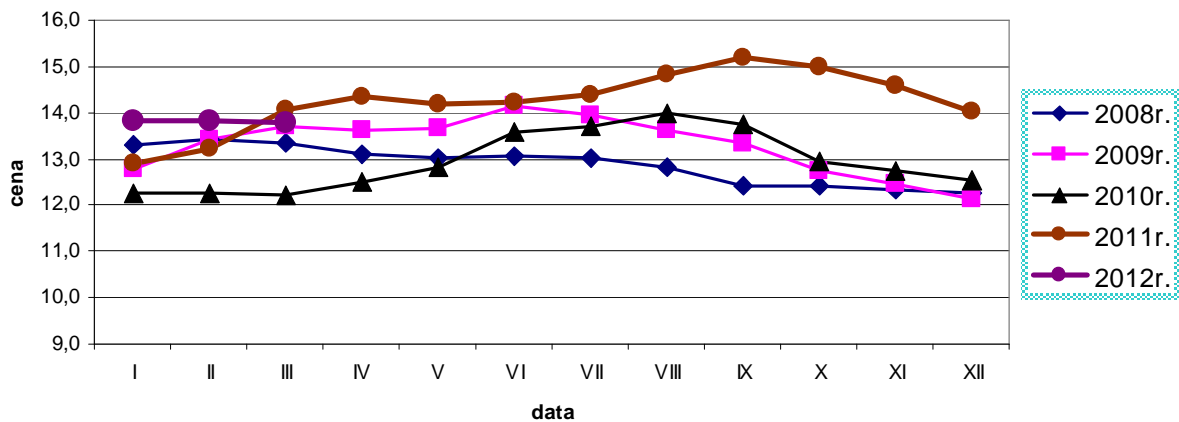
TOWAR	POLSKA		MAKROREGIONY*								
			PÓLNOCNY		CENTRALNY		POŁUD-WSHOD		ZACHODNI		
	cena w zł/tonę	Zmiana ceny [%]	cena w zł/tonę	Zmiana ceny [%]	cena w zł/tonę	Zmiana ceny [%]	cena w zł/tonę	Zmiana ceny [%]	cena w zł/tonę	Zmiana ceny [%]	
tuszki kurcząt patroszonych 65% bez szyj											
tuszki kurcząt patroszonych 65% z szyjami	6 498,2	-0,7	6 709,9	1,8	6 686,1	0,6	6 446,0	1,2		6 304,7	-3,8
tuszki indyków patroszonych 73%											
ćwiartki z kurczaka	5 482,5	1,1	5 659,8	3,9	5 578,2	0,8	4 999,8	2,6		5 292,7	-0,6
skrzydła z kurczaka	5 951,6	2,8	6 203,3	3,2	6 194,6	0,2	5 083,2	-5,2		5 908,8	4,2
filety z piersi kurczaka	14 283,4	-0,6	13 929,4	4,4	14 674,0	0,0	13 772,1	-3,3		14 296,8	-3,3
nogi z kurczaka	7 039,4	-10,7	8 260,9	-1,5	7 604,9	-0,9	9 881,7	8,6		6 412,7	-14,6
podudzia z kurczaka	7 680,0	-1,2	7 789,6	0,3	7 842,6	0,7	7 868,5	0,4		7 423,8	-4,3
uda z kurczaka	7 056,7	0,7	7 166,3	1,8	6 945,4	0,7	7 173,8	-0,3		7 073,8	-0,5
filety z piersi indyka	15 099,1	1,4	14 814,1	0,8						15 523,4	-0,7
skrzydła z indyka	7 199,9	-0,9	7 191,1	-1,3						6 816,1	0,0
udźce z indyka										10 538,2	-10,4
podudzia z indyka	7 244,7	0,6	7 161,2	0,8						6 597,7	-3,6
wątroby z kurczaka	5 307,3	7,3	4 494,8	7,4			3 628,0	1,7		5 693,9	8,2
wątroby z indyka	6 508,6	-6,5	6 174,7	-7,3						7 219,4	-4,0



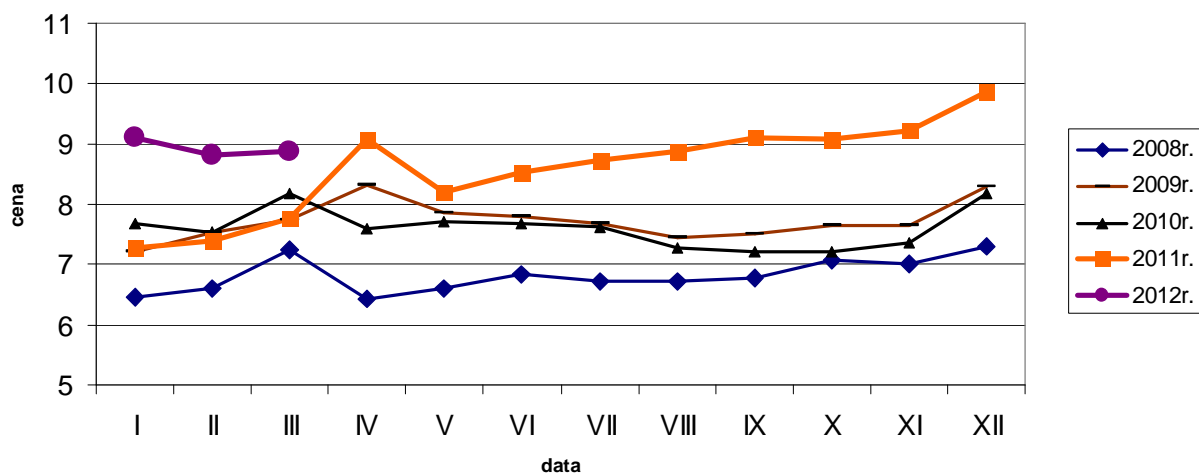
### Średnie ceny sprzedaży tuszki z kurczaka 65% w zł/kg

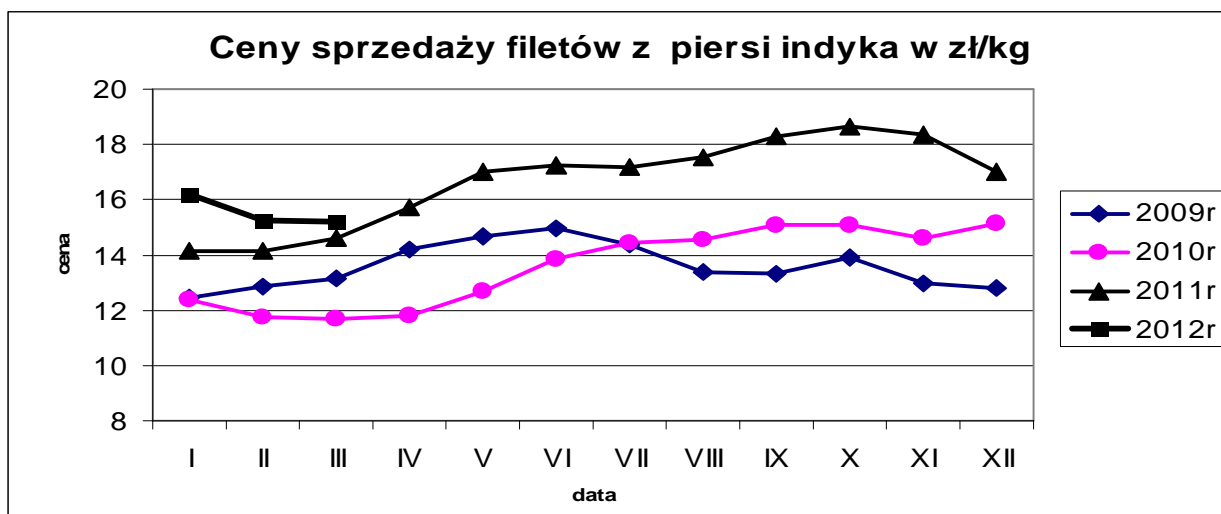


### Ceny sprzedaży filetów z piersi kurczaka w zł/kg



### Ceny sprzedaży tuszki z indyka w zł/kg





### Średnie miesięczne ceny sprzedaży kurczaków i indyków (w zł/kg)

#### KURCZAKI

Miesiące/ Regiony	POLSKA	Północny	Centralny	Poł-wsch	Zachodni
I 2012	5,29	5,71	5,17	5,21	5,67
II 2012	5,86	6,10	5,77	5,85	6,09
III 2012	5,77	6,03	5,68	5,77	5,97

#### INDYKI

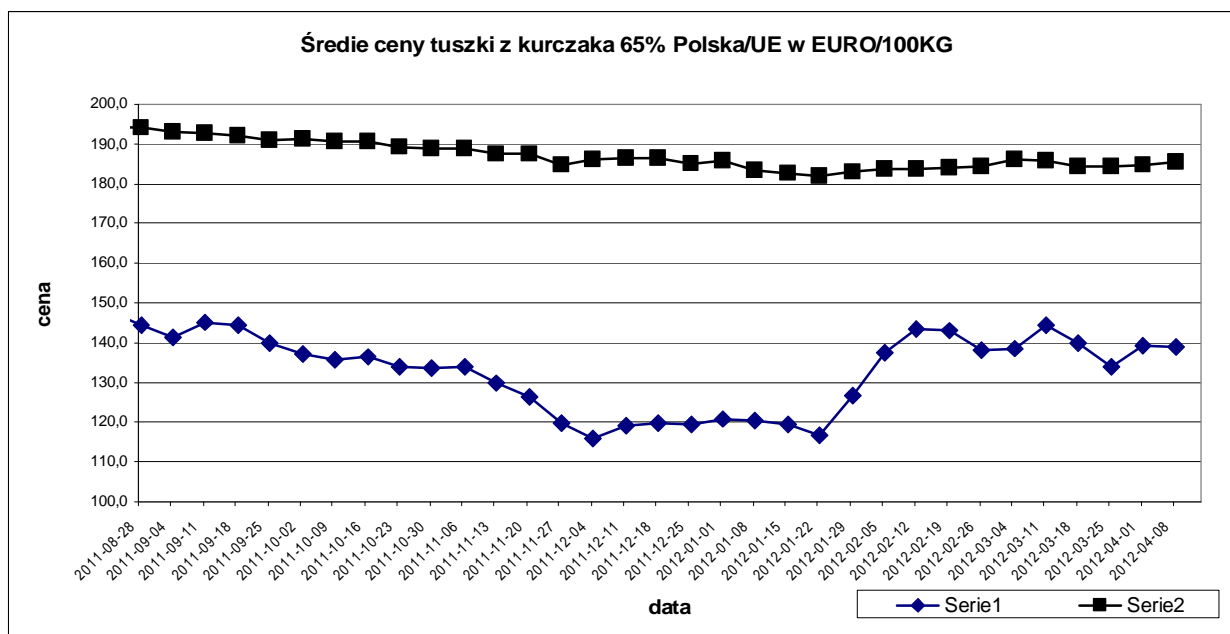
	POLSKA	Północny	Centralny	Poł-wsch	Zachodni
I 2012	9,10	n	n	n	n
II 2012	8,83	n	n	n	n
III 2012	8,86	n	n	n	n

#### Średnie ceny sprzedaży mięsa z kurczaka tuszka kurczaka 65% (w euro i walucie krajowej za 100 kg)

		22-01-12	29-01-12	5-02-12	12-02-12	19-02-12	26-02-12	4-03-12	11-03-12	18-03-12	25-03-12	1-04-12	8-04-12	zmiany 1 mc
BELGIA	EUR	169,0	172,0	171,0	171,0	171,0	171,0	171,0	174,0	177,0	178,0	178,0	178,0	0,0%
BULGARIA	EUR	137,5	119,0	132,2	124,9	150,6	152,1	136,7	151,5	152,2	155,0	143,4	156,2	8,9%
	BGN	269,0	232,8	258,6	244,2	294,6	297,4	267,5	296,4	297,7	303,2	280,5	305,5	8,9%
CZECHY	EUR	166,5	173,8	173,9	171,8	170,2	171,0	177,5	178,9	170,5	174,6	175,3	172,3	-1,7%
	CZK	4245,3	4398,0	4373,9	4302,6	4276,3	4277,9	4416,1	4432,4	4191,3	4297,0	4327,3	4254,0	-1,7%
DANIA	EUR	254,8	250,2	258,6	263,8	258,6	271,7	258,2	260,8	263,2	262,3	248,9	248,9	
	DKK	1895,0	1860,0	1922,0	1961,0	1922,0	2020,0	1920,0	1939,0	1957,0	1950,0	1851,0	1851,0	
NIEMCY	EUR	253,0	253,0	253,0	251,0	251,0	251,0	251,0	251,0	251,0	251,0	251,0	251,0	0,0%
ESTONIA	EUR													
GRECJA	EUR	204,6	204,4	204,7	204,4	204,4	204,4	204,4	204,4	204,1	204,1	204,1	204,1	
HISZPANIA	EUR	182,7	183,1	174,4	174,6	176,0	178,8	187,8	181,1	181,2	181,5	181,2	181,6	0,2%
FRANCJA	EUR	225,0	225,0	225,0	225,0	225,0	225,0	225,0	225,0	225,0	225,0	225,0	225,0	
IRLANDIA	EUR	180,0	180,0	180,0	180,0	180,0	180,0	180,0	180,0	180,0	180,0	180,0	180,0	0,0%
WŁOCHY	EUR	210,0	210,0	210,0	201,5	203,8	202,5	210,0	202,5	193,8	195,0	195,0	200,0	2,6%
CYPR	EUR	247,8	247,8	247,8	247,8	247,8	250,2	250,2	250,2	250,1	250,2	249,6	249,7	0,0%
ŁOTWA	EUR	175,6	175,8	172,2	171,7	165,8	201,4	170,8	172,0	172,4	172,8	173,6	173,9	0,2%
	LVL	122,9	122,8	120,5	120,0	115,9	140,6	119,3	120,0	120,2	120,4	121,4	121,8	0,3%
LITWA	EUR	158,1	156,9	155,6	155,6	157,0	154,8	157,8	156,4	159,0	156,7	157,6	155,0	-1,6%
	LTL	545,9	541,7	537,1	537,2	542,2	534,5	544,8	539,9	549,0	541,1	544,3	535,3	-1,6%
WĘGRY	EUR	145,2	145,5	151,2	153,7	152,2	153,2	153,0	152,0	152,1	154,3	153,0	151,7	-0,8%
	HUF	44541,6	43442,7	44344,0	44888,8	44333,4	44225,1	44260,4	44449,5	44412,4	45051,0	44919,6	44793,6	-0,3%
MALTA	EUR	202,8	200,3	200,3	200,3	200,3	200,3	200,3	200,3	200,3	200,3	200,3	200,3	0,0%
HOLANDIA	EUR	178,0	178,0	183,0	183,0	185,0	188,0	190,0	193,0	195,0	198,0	198,0	198,0	
AUSTRIA	EUR	192,1	191,0	189,7	191,2	190,9	193,2	192,0	191,9	193,3	192,1	190,1	187,7	-1,2%
POLSKA	EUR	116,7	126,8	137,5	143,3	143,2	138,0	138,6	144,6	139,8	134,1	139,2	139,0	-0,1%
	PLN	508,2	541,3	579,2	601,1	601,1	576,4	572,8	596,2	577,0	556,4	577,9	577,9	0,0%
PORTUGALIA	EUR	164,0	164,0	168,0	163,0	161,0	165,0	165,0	158,0	155,0	151,0	164,0	170,0	3,7%
RUMUNIA	EUR	153,5	152,8	152,8	152,6	153,1	152,9	153,6	153,0	152,7	152,2	152,2	151,9	-0,2%
	RON	666,0	664,0	664,0	664,0	666,0	666,0	666,0	666,0	667,0	666,0	666,0	665,0	-0,2%
SŁOWENIA	EUR	204,2	206,7	206,3	208,6	201,2	200,8	206,4	206,9	202,7	202,1	195,9	199,7	2,0%
SŁOWACJA	EUR	182,2	184,3	174,0	186,1	192,6	185,9	173,8	182,0	177,1	180,0	184,2	185,9	0,9%
FINLANDIA	EUR	247,7	250,5	252,0	251,2	251,1	254,2	256,5	255,0	255,6	258,1	257,0	255,8	-0,5%
SZWECJA	EUR	232,9	233,7	222,8	228,0	217,3	218,1	229,0	233,1	229,2	235,6	230,1	229,8	-0,1%
	SEK	2054,0	2066,0	1978,0	2010,0	1914,0	1923,0	2021,0	2071,0	2038,0	2098,0	2043,0	2026,0	-0,8%
ANGLIA	EUR	138,6	138,2	139,2	139,1	139,0	137,8	137,9	138,8	139,1	139,2	139,2	139,2	
	GBP	115,4	115,5	115,9	115,9	115,9	115,9	115,9	115,9	115,9	115,9	115,9	115,9	
EU	EUR	181,87	182,94	183,82	183,56	183,86	184,23	186,15	185,77	184,46	184,52	184,78	185,37	0,3%

Średnie miesięczne ceny sprzedaży mięsa z kurczaka  
 tuszka kurczaka 65%  
 (w euro i walucie krajowej za 100 kg)

		III. 11r	IV. 11r	V. 11r	VI. 11r	VII. 11r	VIII. 11r	IX. 11r	X. 11r	XI. 11r	XII. 11r	I. 12r	II. 12r	III. 12r	zmiana - 1 rok
<b>BELGIA</b>	EUR	178,7	185,6	178,1	168,5	168,7	175,5	179,2	179,0	171,8	166,5	168,3	171,0	176,0	-1,5
<b>BULGARIA</b>	EUR	142,4	156,8	149,6	150,1	150,2	143,7	145,3	149,3	145,3	136,5	141,1	140,2	149,0	4,6
	BGN	278,6	306,7	292,5	293,5	293,7	281,1	284,1	291,9	284,2	267,0	276,0	274,1	291,4	4,6
<b>CZECHY</b>	EUR	180,4	183,7	179,4	182,1	180,1	179,4	180,8	177,5	170,8	170,8	168,8	172,2	175,1	-2,9
	CZK	4400,0	4466,0	4371,1	4424,0	4383,7	4356,4	4434,9	4407,6	4343,3	4362,1	4311,1	4314,3	4324,9	-1,7
<b>DANIA</b>	EUR	214,4	215,0	226,4	234,9	230,8	249,1	242,9	244,8	245,5	263,7	243,1	263,0	259,0	20,8
	DKK	1599,2	1603,4	1688,0	1751,6	1720,7	1855,8	1808,5	1822,3	1827,2	1960,7	1807,7	1954,9	1926,1	20,4
<b>NIEMCY</b>	EUR	250,4	252,6	254,5	256,6	256,3	256,0	256,0	256,0	255,9	255,0	253,3	251,3	251,0	0,2
<b>ESTONIA</b>	EUR														0,0
<b>GRECJA</b>	EUR	212,4	213,0	212,9	216,0	215,8	214,3	213,8	213,1	212,2	211,9	208,0	204,5	204,3	-3,8
<b>HISZPANIA</b>	EUR	166,1	171,5	184,0	191,5	197,4	199,6	201,5	192,7	186,2	178,2	181,3	177,3	182,1	9,6
<b>FRANCJA</b>	EUR	220,0	220,0	223,7	225,0	225,0	225,0	225,0	225,0	225,0	225,0	225,0	225,0	225,0	2,3
<b>IRLANDIA</b>	EUR	180,0	180,0	180,0	180,0	180,0	180,0	180,0	180,0	180,0	180,0	180,0	180,0	180,0	0,0
<b>WŁOCHY</b>	EUR	195,5	207,8	216,5	218,2	215,6	222,8	223,7	225,3	225,0	222,9	214,8	204,6	198,3	1,4
<b>CYPR</b>	EUR	245,7	247,3	246,7	247,2	247,4	247,4	247,4	247,4	248,1	248,1	247,8	248,6	250,1	1,8
<b>LITWA</b>	EUR	168,3	172,0	167,3	167,9	168,9	169,8	174,7	179,5	173,5	181,1	176,1	177,4	172,4	2,4
	LVL	119,0	122,0	118,7	119,1	119,8	120,4	123,9	126,8	121,7	126,3	123,1	124,0	120,3	1,1
<b>ŁOTWA</b>	EUR	153,0	155,2	151,7	152,8	155,5	153,4	157,2	156,7	156,2	155,9	157,4	156,0	157,5	2,9
	LTL	528,1	536,0	523,6	527,7	537,1	529,6	542,9	541,0	539,3	538,3	543,6	538,5	543,7	2,9
<b>WĘGRY</b>	EUR	170,3	175,2	173,5	178,4	175,5	170,8	162,0	152,3	142,1	144,4	144,2	152,7	152,8	-10,3
	HUF	46166,5	46483,4	46289,2	47595,3	46940,7	46560,8	45959,1	45099,3	43822,4	44039,6	44365,2	44435,6	44643,5	-3,3
<b>MALTA</b>	EUR	199,1	199,1	201,1	199,1	199,5	201,3	202,4	202,8	202,8	202,8	202,0	200,3	200,3	0,6
<b>HOLANDIA</b>	EUR	187,1	195,5	196,8	190,2	183,5	189,6	193,0	197,7	198,0	198,0	182,4	185,4	194,5	3,9
<b>AUSTRIA</b>	PLN	190,8	190,6	191,7	192,8	193,4	194,0	192,4	192,9	192,1	192,5	191,7	191,4	191,9	0,6
<b>POLSKA</b>	EUR	149,1	154,9	135,6	134,1	138,8	148,0	141,9	135,1	126,2	119,3	121,9	140,5	139,3	-6,5
	PLN	598,8	614,7	534,0	531,9	554,5	609,5	613,9	589,1	557,7	534,6	533,6	588,4	576,3	-3,7
<b>PORTUGALIA</b>	EUR	151,7	177,8	181,5	161,8	175,0	216,4	200,9	176,5	158,1	170,2	164,5	164,1	157,8	4,0
<b>RUMUNIA</b>	EUR	161,8	167,8	170,0	164,4	159,6	158,5	157,8	157,0	156,6	157,3	153,6	152,9	152,7	-5,7
	RON	674,0	688,1	699,4	688,6	676,2	674,0	675,2	679,1	682,0	681,3	666,8	665,4	666,5	-1,1
<b>SLOWENIA</b>	EUR	196,8	194,5	193,7	192,8	196,6	196,4	200,2	207,3	208,2	212,2	209,6	204,3	202,7	3,0
<b>SŁOWACJA</b>	EUR	171,8	177,0	179,9	180,4	180,1	178,3	182,3	182,2	187,1	184,5	181,1	184,3	179,8	4,6
<b>FINLANDIA</b>	EUR	246,0	249,5	248,9	249,3	250,2	252,3	249,5	248,9	249,5	251,0	250,7	252,6	256,4	4,2
<b>SZWECJA</b>	EUR	214,3	223,7	218,7	220,1	214,8	221,2	220,5	219,7	221,0	229,8	226,3	222,2	231,7	8,1
	SEK	1903,3	2003,7	1959,9	2002,1	1962,1	2027,9	2013,0	2005,0	2017,0	2075,7	2003,0	1961,4	2057,8	8,1
<b>ANGLIA</b>	EUR	135,4	138,3	143,8	143,0	143,2	146,3	141,9	142,2	141,3	143,0	139,3	138,6	138,8	2,5
	GBP	117,3	122,1	126,4	126,8	126,8	128,1	123,8	123,7	121,4	120,7	115,9	115,9	115,9	-1,2
<b>UE</b>	EUR	<b>181,5</b>	<b>186,7</b>	<b>188,5</b>	<b>188,7</b>	<b>189,2</b>	<b>193,5</b>	<b>192,1</b>	<b>189,8</b>	<b>186,6</b>	<b>185,6</b>	<b>182,9</b>	<b>184,1</b>	<b>185,0</b>	<b>1,9</b>





## Śrenie roczne ceny brojlerów (65%) w E.U.

MN/100 KG		2000	2001	2002	2003	2004	2005	2006	2007	2008	2009	2010	2011
België	EUR	138,87	146,33	128,32	145,33	144,41	151,07	139,52	163,92	166,08	160,01	165,19	174,36
	BEF	5 601,9	5 903,1										
Bulgaria	EUR								138,12	159,54	143,76	136,25	147,20
	BGN								270,13	312,04	281,16	266,47	287,90
Czech Rép	EUR					132,04	141,26	128,50	158,36	198,95	172,83	172,05	178,04
						4137,99	4188,3	3636,9	4387,3	4967,5	4564,7	4327,0	4390,7
Danmark	EUR	120,13	130,71	112,21	143,54	150,51	161,95	152,57	170,30	202,16	184,33	197,58	235,43
	DKK	895,51	974,09	833,77	1 066,59	1 119,84	1 207,0	1 138,0	1 268,9	1 507,3	1 372,5	1 471,6	1 753,7
Deutschlan	EUR	128,83	154,90	135,53	156,40	157,64	169,92	175,68	219,31	228,79	242,56	245,60	254,30
	DEM	251,98	302,95										
Eesti	EUR					121,39	147,58	145,37	182,61	198,23	169,43		
						1899,31	2309,1	2274,6	2857,3	3101,6	2651,0		
Ellas	EUR	173,56	188,26	168,20	167,42	176,54	170,56	171,97	199,15	213,07	224,91	213,68	212,94
	GRD	58 516	64 150										
Espana	EUR	111,93	114,67	95,48	108,85	146,42	147,43	166,40	184,80	169,22	156,88	157,82	184,61
	ESP	18 624	19 079										
France	EUR	155,21	174,87	159,84	174,21	168,57	170,58	175,82	204,43	221,21	208,55	195,47	223,64
	FRF	1 018,11	1 147,07										
Eire	EUR	181,07	194,54	200,00	196,18	186,96	175,22	169,33	172,95	178,44	180,40	180,93	180,00
	IEP	142,60	153,21										
Italia	EUR	128,95	137,51	131,41	154,04	141,50	135,86	157,29	197,80	194,96	179,41	179,19	214,94
	ITL	249 686	266 253										
Cyprus	EUR					186,87	182,75	185,40	219,06	246,32	238,64	240,35	247,16
						108,38	105,31	106,79	127,27				
Latvia	EUR					134,68	139,00	141,80	177,04	197,81	186,29	167,46	173,70
						90,12	96,77	98,73	123,94	138,98	131,50	118,61	122,60
Lithuania	EUR					128,57	134,61	130,14	150,41	164,81	151,36	144,07	154,12
						443,94	464,80	449,36	519,34	569,04	522,61	497,43	532,14
Hungry	EUR					150,06	154,54	145,27	181,09	199,78	174,48	168,46	163,11
						37291,91	38 374	38 519	45 499	50 147	48 717	46 456	45 756
Malta	EUR					162,29	159,53	164,01	169,69	176,54	192,96	193,21	200,88
						69,55	68,54	70,41	72,72				
Nederland	EUR	116,41	139,28	119,54	141,04	141,94	146,79	140,16	168,40	176,61	165,91	173,83	191,14
	NLG	257	307										
Österreich	EUR	168,96	181,53	180,16	177,62	180,89	179,94	180,86	185,04	189,72	188,72	188,96	192,13
	ATS	2 325	2 498										
Poland	EUR					110,26	114,42	102,21	133,92	139,93	123,75	125,38	136,84
						482,80	459,02	398,90	506,75	489,60	533,91	499,20	567,58
Portugal	EUR	138,00	136,97	126,57	138,76	144,69	142,80	157,67	169,13	168,53	161,24	166,44	174,83
	PTE	27 667	27 461										
Romania	EUR								174,31	171,76	151,36	151,40	160,10
	RON								580,99	632,07	640,30	639,05	679,16
Slovenia	EUR					186,87	178,70	171,58	183,79	196,14	187,73	192,56	200,32
						44790,42	42 807	41 111					
Slovakia	EUR					144,94	147,27	146,90	178,00	182,88	172,04	169,69	179,40
						5751,50	5670,3	5458,3	6009,6	5670,9			
Suomi	EUR	190,41	199,36	201,32	197,93	198,09	197,04	192,19	195,10	227,19	245,72	240,80	248,96
	FIM	1 132	1 185										
Sverige	EUR	197,17	183,52	192,30	172,99	181,37	177,54	168,03	179,48	203,43	181,79	202,29	220,34
	SEK	1 662	1 697	1 762	1 578	1 654	1 651,1	1 554,0	1 660,4	1 952,5	1 924,5	1 908,2	1 987,9
UK	EUR	178,41	168,23	156,20	122,12	135,59	139,18	137,17	145,29	134,43	124,73	129,81	142,38
	GBP	108,52	104,58	98,15	84,45	92,23	95,05	93,43	99,42	106,87	111,01	110,97	123,38
<b>EU</b>	<b>EUR</b>	<b>143,20</b>	<b>151,82</b>	<b>138,11</b>	<b>144,41</b>	<b>147,83</b>	<b>149,25</b>	<b>151,30</b>	<b>175,79</b>	<b>180,30</b>	<b>169,67</b>	<b>170,10</b>	<b>187,24</b>

# HANDEL ZAGRANICZNY

## Polski eksport, import mięsa drobiowego i podrobów (0207) i drobiu żywego (0105) za okres I 2012r

(dane wstępne w trakcie weryfikacji-mogą być obarczone błędami)

### Mięso drobiowe - kod CN 0207

#### WAŻNIEJSZE KRAJE

EKSPORT							
I 2011r				I 2012r			
Kraj	Wartość [tys. EUR]	Wartość [tys. PLN]	Wolumen [tony]	Kraj	Wartość [tys. EUR]	Wartość [tys. PLN]	Wolumen [tony]
<b>OGÓLEM</b>	<b>56 528</b>	<b>225 599</b>	<b>33 708</b>	<b>OGÓLEM</b>	<b>65 499</b>	<b>290 972</b>	<b>35 918</b>
Niemcy	13 106	52 305	5 239	Niemcy	15 348	68 181	5 621
Wielka Brytania	8 198	32 719	2 919	Wielka Brytania	8 461	37 586	3 667
Republika Czeska	6 048	24 137	3 573	Francja	6 900	30 652	3 023
Francja	4 554	18 176	2 108	Republika Czeska	5 621	24 972	3 315
Niderlandy	4 284	17 099	2 861	Niderlandy	4 383	19 470	2 628
Słowacja	2 770	11 054	1 980	Słowacja	2 853	12 673	1 822
Hongkong	2 408	9 610	3 122	Hiszpania	2 770	12 304	1 359
Litwa	1 612	6 433	1 138	Hongkong	2 580	11 463	1 756
Hiszpania	1 455	5 807	943	Litwa	2 246	9 977	1 586
Bułgaria	1 405	5 608	1 668	Bułgaria	1 737	7 716	1 612
Dania	1 230	4 910	1 231	Belgia	1 440	6 398	463
Austria	1 199	4 784	472	Benin	1 391	6 180	1 076
Belgia	1 158	4 623	399	Dania	1 263	5 610	807
Węgry	956	3 814	1 012	Irlandia	1 191	5 289	356
Benin	926	3 697	754	Austria	961	4 267	455
Portugalia	834	3 330	241	Ukraina	826	3 670	1 510

dane wstępne

### Mięso drobiowe - kod CN 0207

#### WAŻNIEJSZE KRAJE

IMPORT							
I 2011r				I 2012r			
Kraj	Wartość [tys. EUR]	Wartość [tys. PLN]	Wolumen [tony]	Kraj	Wartość [tys. EUR]	Wartość [tys. PLN]	Wolumen [tony]
<b>OGÓLEM</b>	<b>2 620</b>	<b>10 455</b>	<b>2 221</b>	<b>OGÓLEM</b>	<b>2 270</b>	<b>10 084</b>	<b>2 876</b>
Niemcy	713	2 845	656	Niemcy	797	3 540	1 301
Wielka Brytania	529	2 112	382	Wielka Brytania	528	2 345	396
Niderlandy	412	1 645	435	Włochy	225	1 002	228
Słowacja	328	1 311	193	Węgry	179	795	347
Włochy	263	1 049	239	Francja	113	503	110
Portugalia	69	277	21	Niderlandy	108	480	263
Dania	67	266	50	Portugalia	102	454	27
Węgry	56	225	97	Dania	69	305	61
Francja	42	167	13	Estonia	53	234	64
Hiszpania	30	118	8	Hiszpania	25	112	8
Belgia	30	118	40	Szwecja	23	103	25
Estonia	23	93	43	Finlandia	21	94	22
Finlandia	23	90	23	Litwa	14	60	14
Republika Czeska	17	69	19	Republika Czeska	6	28	11
Tajlandia	10	41	1	Tajlandia	4	16	1
Litwa	7	27	1	Belgia	2	10	1

dane wstępne

**drób żywy - kod CN 0105****WAŻNIEJSZE KRAJE**

<b>EKSPORT</b>							
<b>I 2011r</b>				<b>I 2012r</b>			
<b>Kraj</b>	<b>Wartość [tys. EUR]</b>	<b>Wartość [tys. PLN]</b>	<b>Wolumen [tony]</b>	<b>Kraj</b>	<b>Wartość [tys. EUR]</b>	<b>Wartość [tys. PLN]</b>	<b>Wolumen [tony]</b>
<b>OGÓLEM</b>	<b>2 003</b>	<b>7 993</b>	<b>534</b>	<b>OGÓLEM</b>	<b>2 618</b>	<b>11 631</b>	<b>1 542</b>
Ukraina	840	3 354	98	Ukraina	1 023	4 542	126
Niemcy	511	2 039	397	Niemcy	830	3 687	1 287
Rosja	285	1 136	9	Litwa	310	1 377	93
Litwa	169	676	12	Białoruś	240	1 067	29
Białoruś	138	551	16	Rosja	178	791	5
Republika Czeska	22	86	1	Republika Czeska	37	166	1

dane wstępne

**drób żywy - kod CN 0105****WAŻNIEJSZE KRAJE**

<b>IMPORT</b>							
<b>I 2011r</b>				<b>I 2012r</b>			
<b>Kraj</b>	<b>Wartość [tys. EUR]</b>	<b>Wartość [tys. PLN]</b>	<b>Wolumen [tony]</b>	<b>Kraj</b>	<b>Wartość [tys. EUR]</b>	<b>Wartość [tys. PLN]</b>	<b>Wolumen [tony]</b>
<b>OGÓLEM</b>	<b>6 446</b>	<b>25 726</b>	<b>4 357</b>	<b>OGÓLEM</b>	<b>5 555</b>	<b>24 679</b>	<b>2 923</b>
Republika Czeska	1 728	6 898	1 716	Niemcy	2 012	8 938	910
Niemcy	1 640	6 547	501	Republika Czeska	1 105	4 910	1 144
Słowacja	953	3 804	1 294	Francja	809	3 592	30
Niderlandy	635	2 532	321	Niderlandy	465	2 067	238
Francja	519	2 073	17	Wielka Brytania	317	1 409	7
Austria	259	1 036	9	Austria	220	975	9
Włochy	164	656	12	Dania	191	850	23
Litwa	161	642	385	Słowacja	167	742	313
Dania	154	613	18	Włochy	152	674	11
Wielka Brytania	123	493	1	Litwa	117	522	238

**\* - Dane wstępne**

Źródło: Ministerstwo Finansów

wykonała: M. Cieczko

Biuletyn „*Rynek mięsa drobiowego*” ukazuje się w każdy czwartek o godz. 13<sup>00</sup>.**Wydawca:**

Ministerstwo Rolnictwa i Rozwoju Wsi, Departament Rynków Rolnych

ul. Wspólna 30

00-930 Warszawa

tel. (022) 623-16-06

fax (022) 623-27-06

Internet: [strona ZSRiR](#)**Autor:**Małgorzata Cieczko, tel. (022) 623-16-06; E-mail: [Małgorzata.Cieczko@minrol.gov.pl](mailto:Malgorzata.Cieczko@minrol.gov.pl)**Warunki otrzymywania biuletynu:**

Biuletyn udostępniany jest wszystkim zainteresowanym bezpłatnie.