

ZINTEGROWANY SYSTEM ROLNICZEJ INFORMACJI RYNKOWEJ

(podstawa prawna: ustawa o rolniczych badaniach rynkowych z dnia 30 marca 2001 r.)

RYNEK MIĘSA DROBIOWEGO



Nr 1/2012
12 stycznia 2012 r.

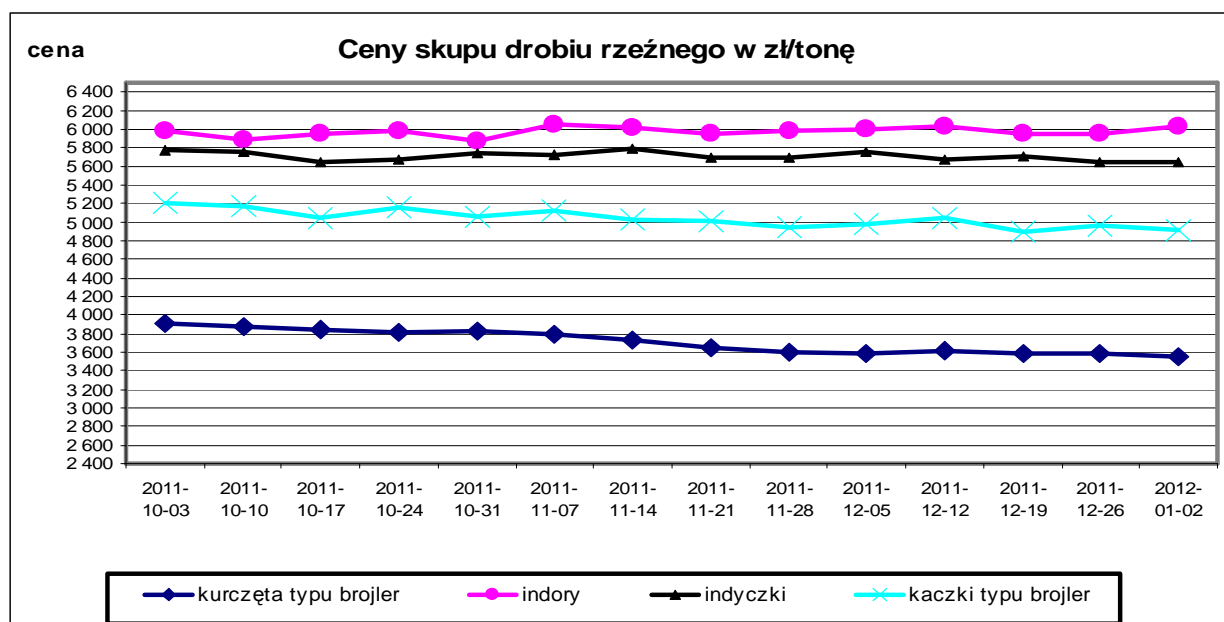
NOTOWANIA Z OKRESU: 2-8.01.2012r.

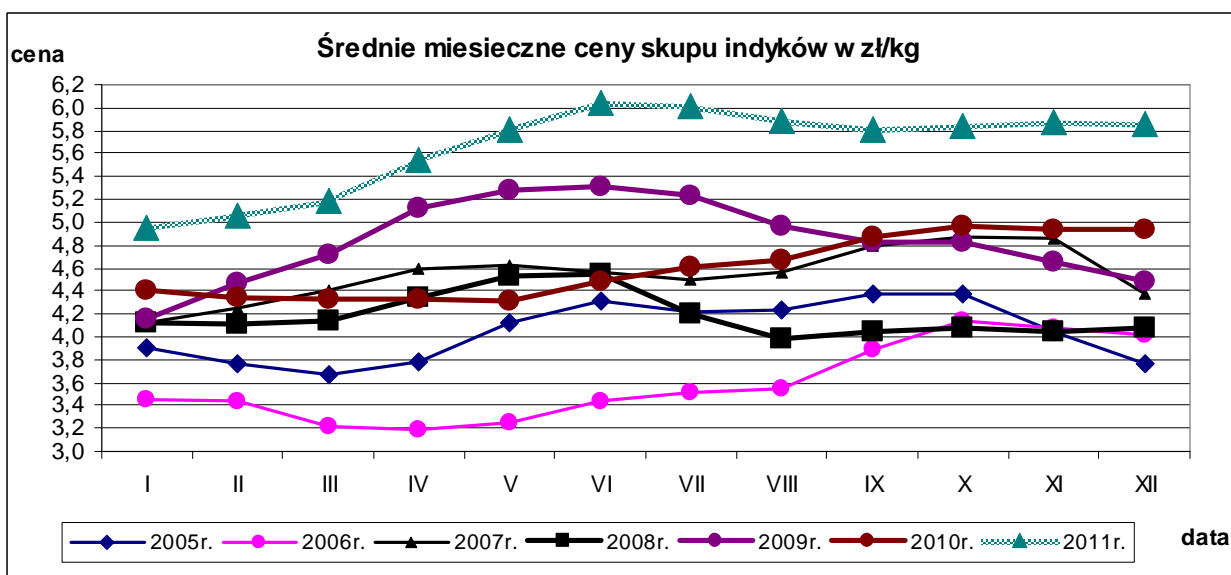
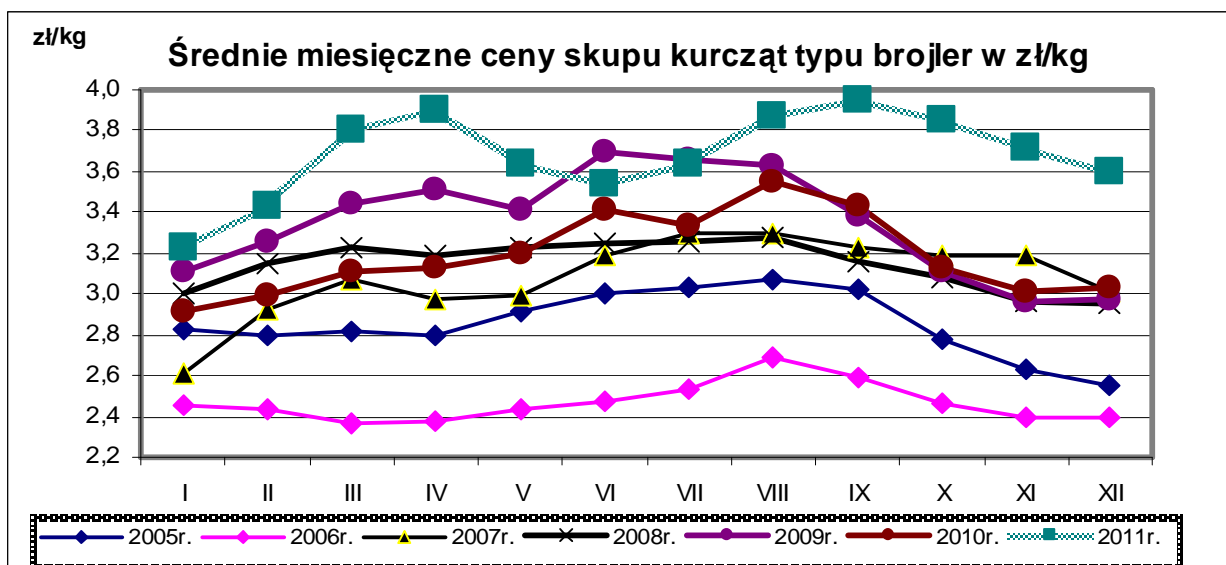
Badanie cen skupu i sprzedaży prowadzone jest na reprezentatywnej próbie, natomiast cen giełdowych na wybranych giełdach towarowych. Średnie ceny netto liczone są jako średnia ważona.

Średnie ceny skupu w zakładach drobiarskich

Z uwagi na zbyt małą ilość podmiotów przysyłających dane nie prezentujemy cen towarów we wszystkich regionach (nie identyfikowalność danych rynkowych).

TOWAR	POLSKA		MAKROREGIONY*							
	cena w zł/tonę	Zmiana ceny [%]	PÓLNOCNY		CENTRALNY		POŁUD-WSCHOD		ZACHODNI	
			cena w zł/tonę	Zmiana ceny [%]	cena w zł/tonę	Zmiana ceny [%]	cena w zł/tonę	Zmiana ceny [%]	cena w zł/tonę	Zmiana ceny [%]
kurczęta typu brojler	3 545,7	-0,9	3 686,1	-0,7	3 499,1	-1,5	3 542,8	0,4	3 554,9	-0,5
indory	6 028,7	1,3	6 033,3	1,3	6 030,0	0,5			6 016,1	1,5
indyczki	5 633,4	-0,2	5 537,7	-1,2	5 734,3	0,4	5 826,8	2,3	5 713,4	-0,9
kaczki typu brojler	4 904,1	-1,0								
gęsi typu brojler										
gęsi tuczone										
kury nieśne ze stad reprodukcyjnych										
kury nieśne ze stad towarowych	1 843,1	15,2								
kury mięsne ze stad reprodukcyjnych										
kury mięsne ze stad towarowych										





Porównanie aktualnych cen skupu i sprzedaży drobiu (2-8.01.2012r) z cenami w analogicznym okresie roku 2011 i ubiegłym tygodniem.

Towar	CENA [zł/kg]					OBROTY	
	8.01.2012	1.01.2012	9.01.2011	Zmiana tygodniowa	Zmiana roczna	Zmiana tygodniowa	Zmiana roczna
Średnie ceny skupu drobiu rzeźnego							
Kurczęta typu brojler	3,55	3,58	3,11	-0,9%	14,0%	↔	↑
Indory	6,03	5,95	4,97	1,3%	21,3%	↓	↑
Indyczki	5,63	5,65	5,00	-0,2%	12,7%	↑	↓
Kaczki typu brojler	4,90	4,95	4,53	-1,0%	8,3%	↓	↔
Średnie ceny sprzedaży drobiu rzeźnego							
Tuszki kurcząt patroszonych 65%	5,40	5,36	4,83	0,8%	11,9%	↔	↓
Ćwiartki z kurczaka	4,38	4,36	3,83	0,4%	14,3%	↓	↑
Filety z piersi kurczaka	14,05	14,16	12,71	-0,8%	10,5%	↓	↑
Filety z piersi indyka	17,02	17,45	14,53	-2,5%	17,1%	↑	↓
Skrzydła z indyka	5,88	5,99	4,89	-1,8%	20,3%	↓	↓
Udźce z indyka	9,71	9,71	8,23	0,0%	18,0%	↓	↓
Podudzia z indyka	5,66	5,71	5,11	-0,8%	10,8%	↑	↔

Średnie miesięczne ceny skupu kurcząt i indyków (typ brojler, w zł/kg)

Miesiące/ Regiony	KURCZĘTA				
	POLSKA	Północny	Centralny	Poł-wsch	Zachodni
I 2011	3,23	3,26	3,22	3,25	3,21
II 2011	3,44	3,44	3,44	3,52	3,41
III 2011	3,80	3,80	3,79	3,81	3,81
IV 2011	3,91	3,89	3,92	3,94	3,88
V 2011	3,64	3,73	3,60	3,61	3,67
VI 2011	3,54	3,61	3,51	3,62	3,55
VII 2011	3,62	3,64	3,64	3,65	3,57
VIII 2011	3,87	3,86	3,88	3,91	3,83
IX 2011	3,95	3,99	3,96	3,95	3,93
X 2011	3,85	3,90	3,83	3,87	3,87
XI 2011	3,72	3,80	3,69	3,71	3,72
XII 2011	3,59	3,69	3,56	3,63	3,59
	INDYKI				
	POLSKA	Północny	Centralny	Poł-wsch	Zachodni
I 2011	4,96	4,95	4,89	4,92	4,99
II 2011	5,06	5,06	5,05	4,97	5,06
III 2011	5,19	5,20	5,22	5,21	5,14
IV 2011	5,55	5,60	5,58	5,57	5,39
V 2011	5,81	5,82	5,95	5,91	5,67
VI 2011	6,04	6,08	6,12	6,10	5,91
VII 2011	6,01	6,07	5,95	5,85	5,81
VIII 2011	5,89	5,88	5,77	5,79	5,95
IX 2011	5,81	5,74	5,87	5,95	5,95
X 2011	5,84	5,76	5,95	5,93	5,98
XI 2011	5,87	5,81	5,91	5,93	5,98
XII 2011	5,86	5,85	5,85	5,66	5,91

Średnie ceny sprzedaży w zakładach drobiarskich

Ceny sprzedaży mięsa drobiowego za okres:

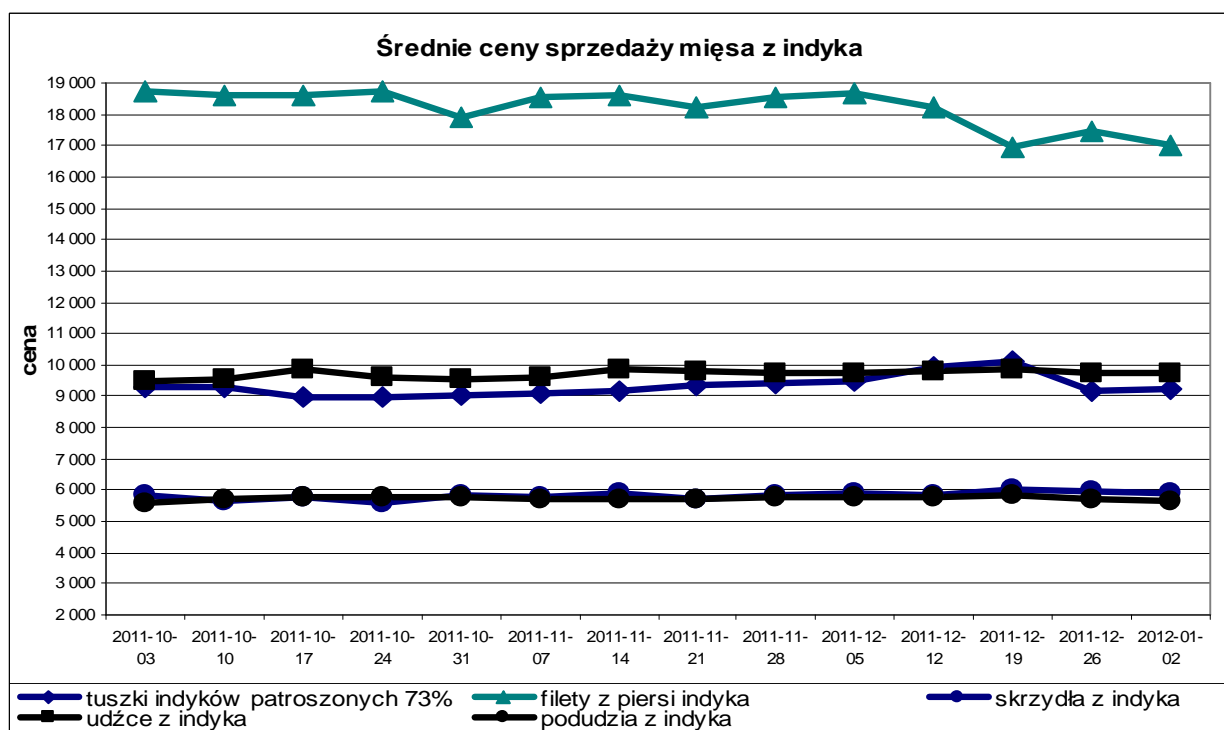
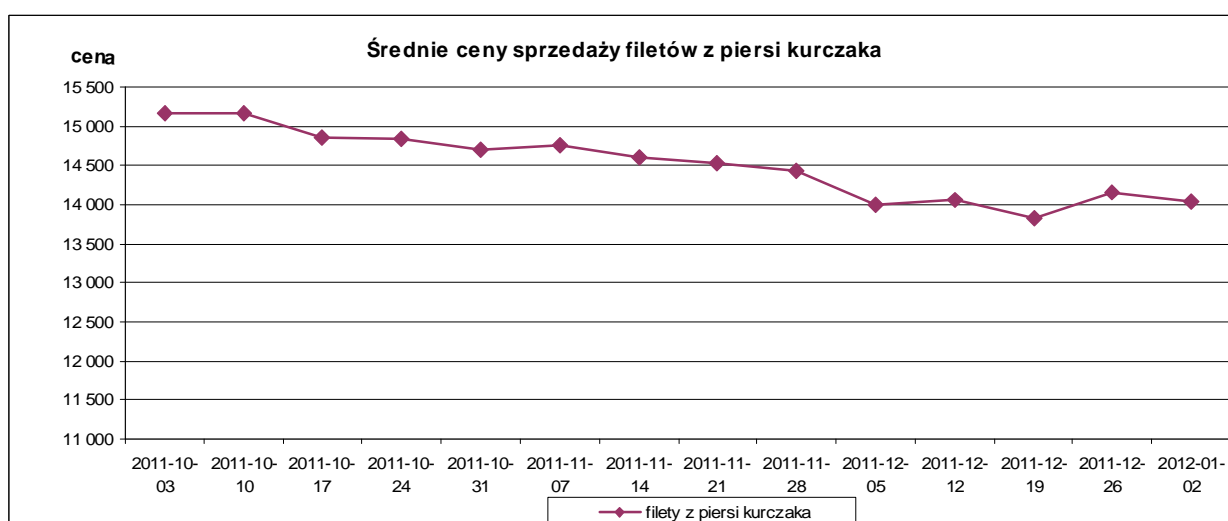
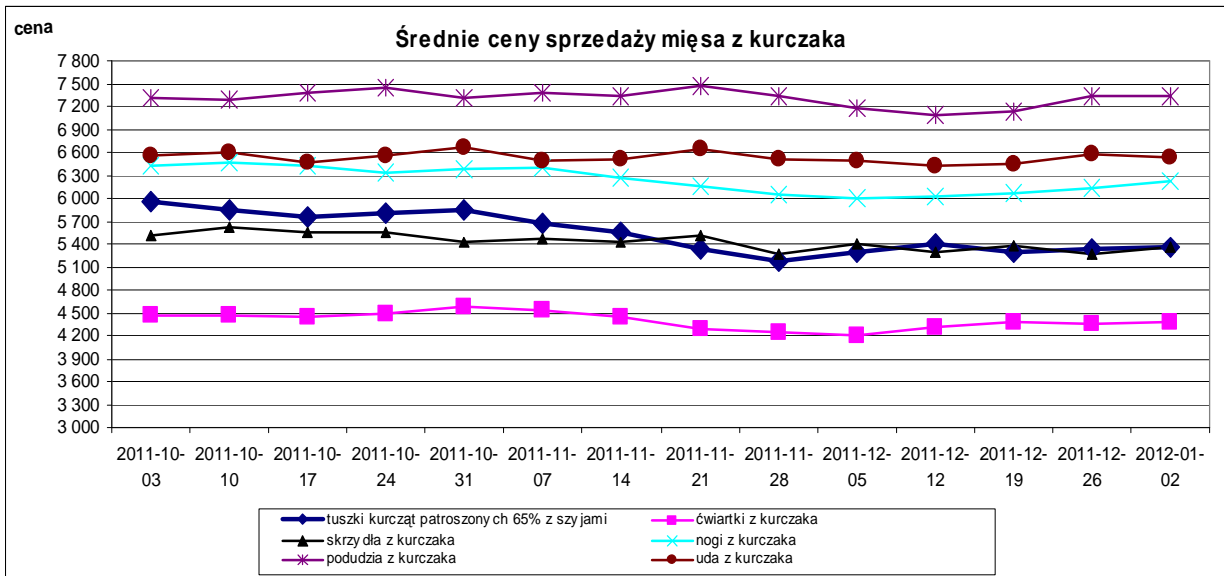
2012-01-02 - 2012-01-08

TOWAR	POLSKA		MAKROREGIONY*							
			PÓLNOCNY		CENTRALNY		POLUD-WSHOD		ZACHODNI	
	cena w zł/tonie	Zmiana ceny [%]	cena w zł/tonie	Zmiana ceny [%]	cena w zł/tonie	Zmiana ceny [%]	cena w zł/tonie	Zmiana ceny [%]	cena w zł/tonie	Zmiana ceny [%]
tuszki kurcząt patroszonych 65% bez szyj	6 584	5,7	6 793	3,3	6 360	0,5			6 661	11,5
tuszki kurcząt patroszonych 65% z szyjami	5 354	0,3	5 887	-0,6	5 275	-0,2	5 320	0,8	5 586	2,1
tuszki indyków patroszonych 73%	9 213	0,9	9 385	-2,6	10 407	-6,0			9 098	2,5
ćwiartki z kurczaka	4 376	0,4	4 464	-2,9	4 506	0,0	5 180	2,6	4 137	1,0
skrzydła z kurczaka	5 357	1,6	5 944	4,6	4 613	0,0	4 269	-3,6	5 716	1,5
filety z piersi kurczaka	14 047	-0,8	13 727	-0,1	13 313	-2,6	13 421	0,9	15 115	1,5
nogi z kurczaka	6 215	1,3	6 877	-3,5	6 463	-1,9	7 033	-1,0	5 977	3,0
podudzia z kurczaka	7 333	0,1	7 371	-0,3	7 569	-1,8	7 271	2,9	7 112	0,2
uda z kurczaka	6 531	-0,7	6 643	0,3	6 412	-4,8	6 259	-5,1	6 656	4,4
filety z piersi indyka	17 017	-2,5	16 685	-3,4	17 046	2,2	16 933	0,5	18 054	-1,7
skrzydła z indyka	5 884	-1,7	5 681	-4,9	6 248	5,5	5 922	1,4	6 088	-0,7
udźce z indyka	9 709	0,0	9 487	-1,0	9 635	-1,8	9 595	0,6	10 414	3,0
podudzia z indyka	5 662	-0,8	5 644	-2,0	5 304	1,1			5 700	-1,5
wątroby z kurczaka	3 759	1,8	3 913	-4,5	3 387	7,4	5 182	1,8	3 825	-0,7
wątroby z indyka	5 536	-2,9	5 452	-2,1					5 540	-0,2

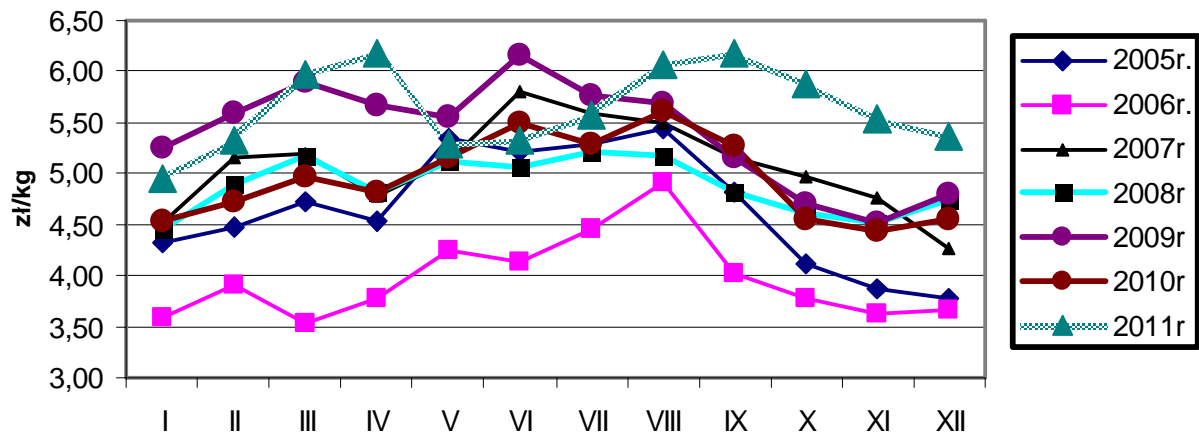
TOWAR	POLSKA		MAKROREGIONY*							
			PÓLNOCNY		CENTRALNY		POŁUD-WSHOD		ZACHODNI	
	cena w zł/tonę	Zmiana ceny [%]	cena w zł/tonę	Zmiana ceny [%]	cena w zł/tonę	Zmiana ceny [%]	cena w zł/tonę	Zmiana ceny [%]	cena w zł/tonę	Zmiana ceny [%]
tuszki kurcząt patroszonych 65% bez szyj	6 584,1	5,7	6 793,4	3,3	6 359,6	0,5			6 661,3	11,5
tuszki kurcząt patroszonych 65% z szyjami	5 273,2	0,4	5 719,8	-0,7	5 215,4	0,1	5 245,4	0,6	5 462,2	2,2
tuszki indyków patroszonych 73%	9 157,3	1,9	9 384,6	-2,6	9 969,3	-0,5			9 098,2	2,5
ćwiartki z kurczaka	4 220,0	0,8	4 183,3	-2,3	4 318,0	2,0	5 237,2	2,8	4 042,2	0,4
skrzydła z kurczaka	5 342,9	2,0	5 919,7	4,7	4 429,3	0,2	4 134,3	-3,0	5 738,5	1,8
filety z piersi kurczaka	13 697,2	-1,1	13 486,8	3,2	12 322,8	-2,4	13 242,4	1,0	15 218,0	1,1
nogi z kurczaka	6 084,8	3,0	6 717,6	-4,4	6 332,3	3,2	6 363,6	-0,3	5 875,6	2,7
podudzia z kurczaka	6 625,7	-3,4	6 699,3	-2,0	6 996,8	-3,5	6 927,9	-0,5	6 206,4	-3,4
uda z kurczaka	5 917,2	-2,4	6 212,8	-1,2	5 688,3	-6,4	5 884,6	-5,5	5 926,9	2,9
filety z piersi indyka	17 060,1	-2,0	16 894,6	-3,9	16 983,4	3,0	16 933,4	0,5	17 626,5	-1,1
skrzydła z indyka	5 820,5	-1,9	5 570,0	-5,7	6 188,1	5,7	5 922,2	1,4	6 081,5	-0,6
udźce z indyka	9 868,6	0,9	9 716,2	0,2	9 612,7	-1,7	9 595,2	0,6	10 408,6	3,0
podudzia z indyka	5 510,8	-0,3	5 352,1	-0,8	5 136,2	0,4			5 682,6	-1,4
wątroby z kurczaka	3 632,3	2,1	3 829,8	-2,5	3 240,3	8,2	5 382,7	2,0	3 639,0	-1,2
wątroby z indyka	5394,2	-3,4	5277,3	-2,2					5500,8	0,2

Ceny sprzedaży mięsa drobiowego (KONFEKcjonowane) za okres: 2-8.01.2012

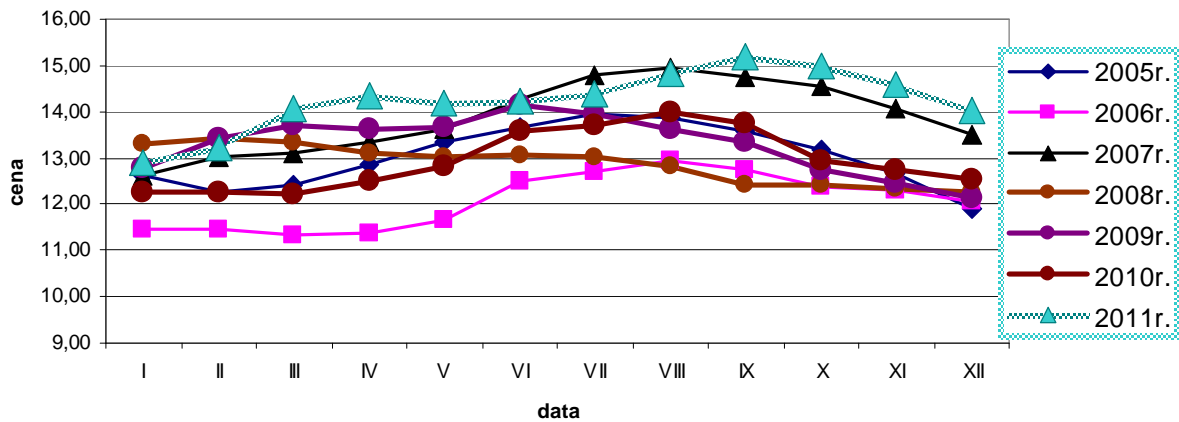
TOWAR	POLSKA		MAKROREGIONY*							
			PÓLNOCNY		CENTRALNY		POŁUD-WSHOD		ZACHODNI	
	cena w zł/tonę	Zmiana ceny [%]	cena w zł/tonę	Zmiana ceny [%]	cena w zł/tonę	Zmiana ceny [%]	cena w zł/tonę	Zmiana ceny [%]	cena w zł/tonę	Zmiana ceny [%]
tuszki kurcząt patroszonych 65% bez szyj										
tuszki kurcząt patroszonych 65% z szyjami	6 529,7	0,6	6 623,3	1,2	6 838,8	0,0	5 979,0	2,5	6 491,8	-0,7
tuszki indyków patroszonych 73%										
ćwiartki z kurczaka	5 394,6	-0,4	5 456,9	-1,9	5 647,5	2,8	4 727,2	-1,3	5 084,8	-2,8
skrzydła z kurczaka	5 525,7	-4,1	6 400,1	1,9	5 917,1	-2,2	4 842,2	-7,7	5 267,7	-4,6
filety z piersi kurczaka	14 715,7	-0,7	14 009,1	-5,0	15 122,8	-0,4	14 374,6	-1,3	14 881,2	3,0
nogi z kurczaka	7 450,3	-4,6	8 185,5	0,9	7 847,6	-1,0	9 931,3	17,7	6 953,5	-5,2
podudzia z kurczaka	7 919,0	-0,2	8 102,6	0,1	7 947,6	-0,8	7 746,7	-2,1	7 801,1	0,7
uda z kurczaka	7 184,4	-0,1	7 180,6	-0,2	7 162,3	-0,7	7 173,2	-1,5	7 214,6	1,0
filety z piersi indyka	16 866,1	-3,8	16 061,9	-3,8					19 475,4	0,2
skrzydła z indyka	6 892,4	-1,3	6 794,0	-1,6					6 788,3	1,1
udźce z indyka	8 250,5	-8,0	8 140,2	-7,3					10 950,2	1,6
podudzia z indyka	7 539,3	-0,1	7 518,3	0,2					7 660,9	-2,9
wątroby z kurczaka	4 816,6	-0,1	4 077,8	-7,2	5 330,2	-0,3	3 171,3	-3,3	5 578,1	2,0
wątroby z indyka	6 569,6	4,6	6 152,7	2,9					6 642,6	-6,5



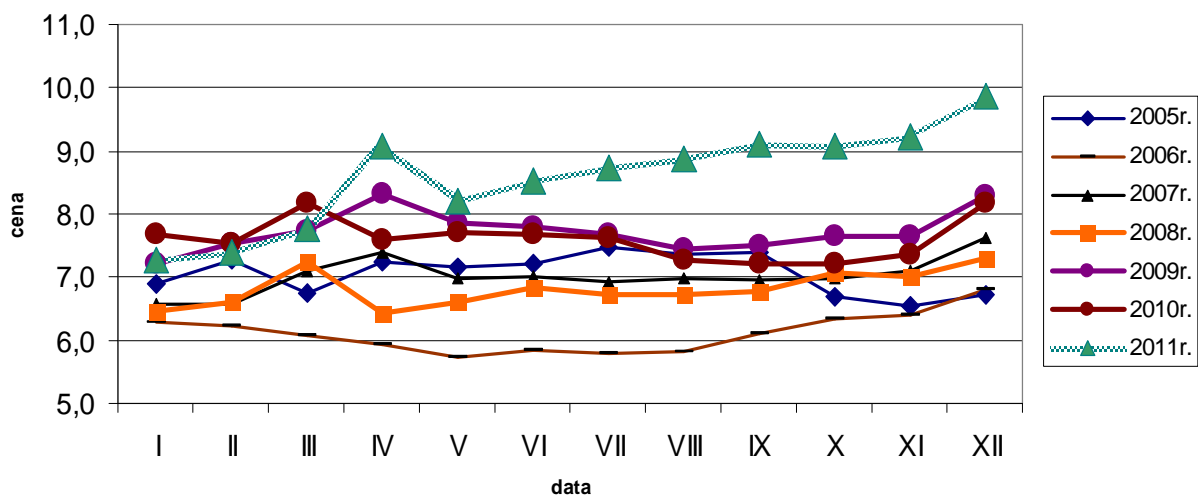
Średnie ceny sprzedaży tuszki z kurczaka 65% w zł/kg

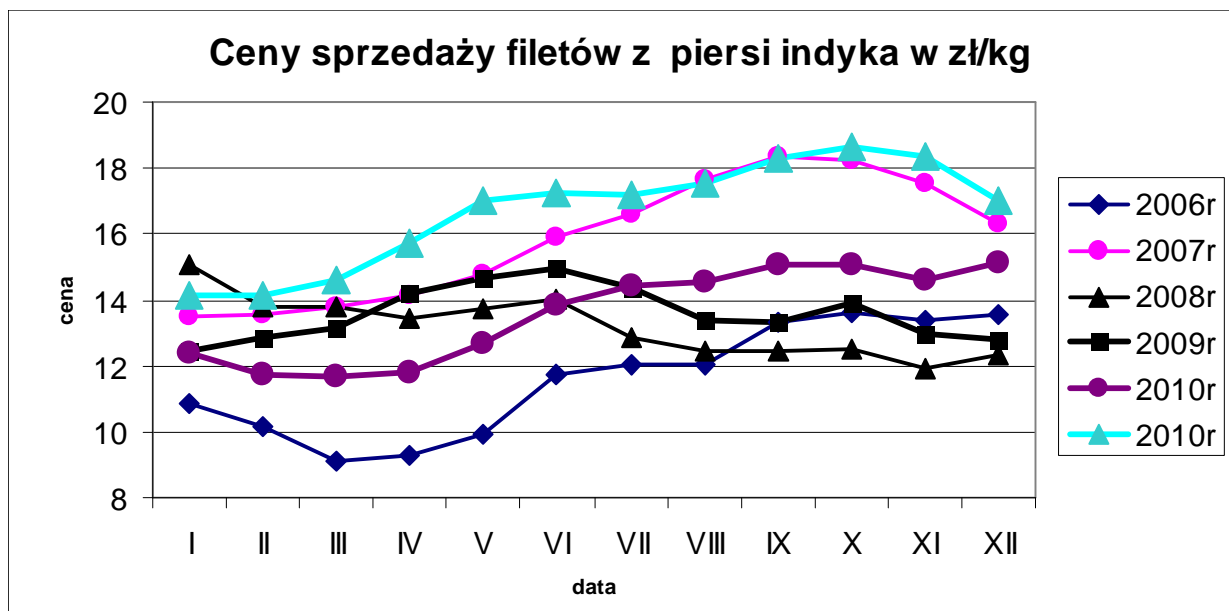


Ceny sprzedaży filetów z piersi kurczaka w zł/kg



Ceny sprzedaży tuszki z indyka w zł/kg





Średnie miesięczne ceny sprzedaży kurczaków i indyków (w zł/kg)

KURCZAKI

Miesiące/ Regiony	POLSKA	Północny	Centralny	Poł-wsch	Zachodni
I 2011	4,95	5,09	4,87	4,98	5,13
II 2011	5,33	5,43	5,29	5,48	5,35
III 2011	5,98	6,08	5,94	5,99	6,05
IV 2011	6,18	6,24	6,14	6,19	6,29
V 2011	5,29	5,62	5,15	5,20	5,74
VI 2011	5,32	5,58	5,23	5,30	5,61
VII 2011	5,58	5,92	5,52	5,50	5,74
VIII 2011	6,07	6,23	6,02	6,07	6,19
IX 2011	6,17	6,41	6,13	6,19	6,27
X 2011	5,87	6,13	5,79	5,88	6,10
XI 2011	5,53	5,97	5,44	5,54	5,77
XII 2011	5,37	5,82	5,29	5,32	5,60

INDYKI

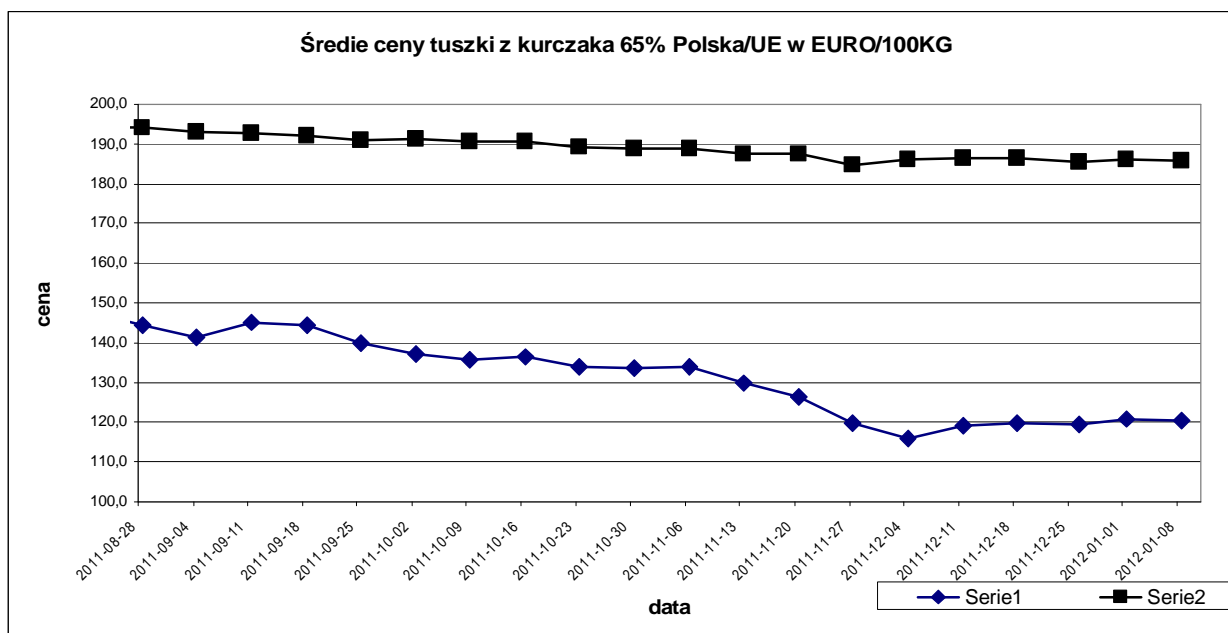
	POLSKA	Północny	Centralny	Poł-wsch	Zachodni
I 2011	7,27	n	n	n	n
II 2011	7,38	n	n	n	n
III 2011	7,76	n	n	n	n
IV 2011	9,08	n	n	n	n
V 2011	8,19	n	n	n	n
VI 2011	8,53	n	n	n	n
VII 2011	8,72	n	n	n	n
VIII 2011	8,88	n	n	n	n
IX 2011	9,12	n	n	n	n
X 2011	9,08	n	n	n	n
XI 2011	9,22	n	n	n	n
XII 2011	9,85	n	n	n	n

Srednie ceny sprzedazy miesa z kurczaka
tuszka kurczaka 65%
(w euro i walucie krajowej za 100 kg)

		23-10-11	30-10-11	6-11-11	13-11-11	20-11-11	27-11-11	4-12-11	11-12-11	18-12-11	25-12-11	1-01-12	8-01-12	zmiany 1 mc
BELGIA	EUR	183,0	178,0	175,0	171,0	171,0	171,0	171,0	171,0	168,0	161,0	163,0	166,0	1,8%
BULGARIA	EUR	152,8	149,2	136,7	144,2	148,0	151,3	144,6	129,6	136,4	124,4	153,4	153,4	
	BGN	298,8	291,8	267,4	282,1	289,5	295,9	282,8	253,5	266,8	243,2	300,0	300,0	
CZECHY	EUR	176,7	177,2	178,0	170,7	166,3	169,8	169,5	174,6	168,4	170,8	170,2	167,3	-1,7%
	CZK	4396,5	4406,8	4439,7	4328,9	4263,5	4365,0	4319,5	4417,8	4295,7	4368,0	4395,7	4311,6	-1,9%
DANIA	EUR	248,6	248,6	254,5	230,5	263,6	227,7	262,1	266,2	272,3	261,5	254,6	254,6	
	DKK	1851,0	1851,0	1894,0	1716,0	1962,0	1694,0	1949,0	1979,0	2024,0	1944,0	1893,0	1893,0	
NIEMCY	EUR	256,0	256,0	256,0	256,0	256,0	256,0	255,0	255,0	255,0	255,0	255,0	254,0	-0,4%
ESTONIA	EUR													
GRECJA	EUR	213,1	213,1	213,1	211,9	212,0	212,0	212,0	212,0	211,9	211,8	211,8	211,8	
HISZPANIA	EUR	187,7	187,7	188,9	188,9	186,1	182,8	182,5	177,7	176,0	175,9	181,2	181,8	0,3%
FRANCJA	EUR	225,0	225,0	225,0	225,0	225,0	225,0	225,0	225,0	225,0	225,0	225,0	225,0	
IRLANDIA	EUR	180,0	180,0	180,0	180,0	180,0	180,0	180,0	180,0	180,0	180,0	180,0	180,0	0,0%
WLOCHY	EUR	225,0	225,0	225,0	225,0	225,0	225,0	225,0	225,0	225,0	220,0	220,0	220,0	0,0%
CYPR	EUR	247,4	247,4	248,0	248,0	248,1	248,1	248,1	248,1	248,1	248,1	248,0	247,9	0,0%
LOTWA	EUR	188,6	180,0	165,0	169,4	195,9	160,9	177,1	172,5	190,8	181,5	182,0	183,4	0,8%
	LVL	133,0	126,8	116,0	119,0	137,5	112,9	123,5	120,4	133,1	126,5	127,0	128,2	0,9%
LITWA	EUR	156,8	156,8	152,9	156,9	156,6	157,7	156,4	155,4	155,5	155,7	156,9	156,9	
	LTL	541,3	541,5	528,1	541,8	540,7	544,6	540,2	536,4	536,9	537,8	541,7	541,7	
WĘGRY	EUR	150,8	149,8	144,9	140,1	142,5	141,4	142,4	147,0	145,0	143,5	143,1	141,3	
	HUF	44676,1	44810,9	44096,8	43248,0	44317,7	43743,3	43643,1	44369,9	44096,8	43665,0	44288,9	44866,0	
MALTA	EUR	202,8	202,8	202,8	202,8	202,8	202,8	202,8	202,8	202,8	202,8	202,8	202,8	0,0%
HOLANDIA	EUR	198,0	198,0	198,0	198,0	198,0	198,0	198,0	198,0	198,0	198,0	198,0	198,0	
AUSTRIA	EUR	192,2	191,1	191,0	191,9	192,3	193,0	192,6	192,9	193,2	192,2	191,3	191,5	0,1%
POLSKA	EUR	134,1	133,8	133,9	130,0	126,5	119,7	116,0	119,1	119,9	119,5	120,9	120,5	-0,4%
	PLN	583,3	583,3	585,1	570,1	559,0	535,7	522,4	533,8	542,8	532,9	536,2	540,3	0,8%
PORTUGALIA	EUR	171,0	168,0	166,0	164,0	159,0	144,0	159,0	170,0	178,0	175,0	163,0	155,0	-4,9%
RUMUNIA	EUR	156,6	157,3	157,4	156,9	156,5	155,9	156,0	156,9	156,6	158,3	158,5	154,4	-2,6%
	RON	679,0	680,0	684,0	683,0	682,0	680,0	680,0	682,0	680,0	682,0	682,0	669,0	-1,9%
SLOWENIA	EUR	209,6	215,7	204,8	198,4	218,0	211,4	207,7	213,3	216,6	208,4	213,3	219,3	2,8%
SLOWACJA	EUR	181,5	185,3	187,8	188,0	188,4	186,8	180,9	176,4	191,2	184,5	188,5	177,7	-5,7%
FINLANDIA	EUR	248,5	249,6	249,2	249,0	249,5	249,9	250,6	251,5	250,4	251,2	251,3	253,4	0,8%
SZWECJA	EUR	212,0	221,5	221,0	220,5	222,5	206,8	251,3	230,5	226,5	227,2	227,0	212,8	-6,2%
	SEK	1935,0	2009,0	2002,0	2002,0	2033,0	1906,0	2304,0	2083,0	2050,0	2002,0	2031,0	1891,0	-6,9%
ANGLIA	EUR	142,7	142,3	143,0	144,3	144,5	143,9	144,2	144,4	146,5	148,0	148,2	148,2	
	GBP	124,4	124,3	123,7	123,7	123,7	123,7	123,7	123,7	123,7	123,7	123,7	123,7	
EU	EUR	189,09	188,85	188,73	187,38	187,47	184,89	186,18	186,31	186,53	185,50	186,25	185,68	-0,3%

Srednie miesieczne ceny sprzedazy miesa z kurczaka
tuszka kurczaka 65%
(w euro i walucie krajowej za 100 kg)

		XII. 10r	I. 11r	II. 11r	III. 11r	IV. 11r	V. 11r	VI. 11r	VII. 11r	VIII. 11r	IX. 11r	X. 11r	XII. 11r	XI. 11r	zmiana - 1 rok
		no price communicated													
BELGIA	EUR	170,0	171,9	172,4	178,7	185,6	178,1	168,5	168,7	175,5	179,2	179,0	171,8	166,5	-2,0
BULGARIA	EUR	146,9	142,0	146,1	142,4	156,8	149,6	150,1	150,2	143,7	145,3	149,3	145,3	136,5	-7,1
	BGN	287,3	277,6	285,7	278,6	306,7	292,5	293,5	293,7	281,1	284,1	291,9	284,2	267,0	-7,1
CZECHY	EUR	175,4	182,0	182,4	180,4	183,7	179,4	182,1	180,1	179,4	180,8	177,5	170,8	170,8	-2,6
	CZK	4410,8	4458,9	4428,2	4400,0	4466,0	4371,1	4424,0	4383,7	4356,4	4434,9	4407,6	4343,3	4362,1	-1,1
DANIA	EUR	211,3	208,7	215,0	214,4	215,0	226,4	234,9	230,8	249,1	242,9	244,8	245,5	263,7	24,8
	DKK	1574,8	1555,4	1602,6	1599,2	1603,4	1688,0	1751,6	1720,7	1855,8	1808,5	1822,3	1827,2	1960,7	24,5
NIEMCY	EUR	249,8	250,0	249,0	250,4	252,6	254,5	256,6	256,3	256,0	256,0	256,0	255,9	255,0	2,1
ESTONIA	EUR														0,0
	EEK														0,0
GRECJA	EUR	212,5	211,4	212,0	212,4	213,0	212,9	216,0	215,8	214,3	213,8	213,1	212,2	211,9	-0,3
HISZPANIA	EUR	168,3	160,5	165,0	166,1	171,5	184,0	191,5	197,4	199,6	201,5	192,7	186,2	178,2	5,9
FRANCJA	EUR	210,0	216,6	220,0	220,0	220,0	223,7	225,0	225,0	225,0	225,0	225,0	225,0	225,0	7,1
IRLANDIA	EUR	180,0	180,0	180,0	180,0	180,0	180,0	180,0	180,0	180,0	180,0	180,0	180,0	180,0	0,0
WLOCHY	EUR	201,3	201,9	191,3	195,5	207,8	216,5	218,2	215,6	222,8	223,7	225,3	225,0	222,9	10,8
CYPR	EUR	245,2	245,9	245,4	245,7	247,3	246,7	247,2	247,4	247,4	247,4	247,4	248,1	248,1	1,2
LITWA	EUR	178,0	176,7	185,4	168,3	172,0	167,3	167,9	168,9	169,8	174,7	179,5	173,5	181,1	1,7
	LVL	126,3	124,4	130,5	119,0	122,0	118,7	119,1	119,8	120,4	123,9	126,8	121,7	126,3	0,0
LOTWA	EUR	143,7	140,7	144,4	153,0	155,2	151,7	152,8	155,5	153,4	157,2	156,7	156,2	155,9	8,5
	LTL	496,1	486,0	498,5	528,1	536,0	523,6	527,7	537,1	529,6	542,9	541,0	539,3	538,3	8,5
WĘGRY	EUR	167,3	167,3	168,7	170,3	175,2	173,5	178,4	175,5	170,8	162,0	152,3	142,1	144,4	-13,7
	HUF	46453,2	46100,4	45750,7	46166,5	46483,4	46289,2	47595,3	46940,7	46560,8	45959,1	45099,3	43822,4	44039,6	-5,2
MALTA	EUR	196,9	197,8	198,7	199,1	199,1	201,1	199,1	199,5	201,3	202,4	202,8	202,8	202,8	3,0
HOLANDIA	EUR	181,0	178,9	182,0	187,1	195,5	196,8	190,2	183,5	189,6	193,0	197,7	198,0	198,0	9,4
AUSTRIA	PLN	192,1	191,7	190,6	190,8	190,6	191,7	192,8	193,4	194,0	192,4	192,9	192,1	192,5	0,2
POLSKA	EUR	112,7	126,2	137,2	149,1	154,9	135,6	134,1	138,8	148,0	141,9	135,1	126,2	119,3	5,9
	PLN	450,8	491,3	538,7	598,8	614,7	534,0	531,9	554,5	609,5	613,9	589,1	557,7	534,6	18,6
PORTUGALIA	EUR	165,1	156,8	163,9	151,7	177,8	181,5	161,8	175,0	216,4	200,9	176,5	158,1	170,2	3,1
RUMUNIA	EUR	155,9	155,6	156,6	161,8	167,8	170,0	164,4	159,6	158,5	157,8	157,0	156,6	157,3	1,0
	RON	669,2	663,4	665,3	674,0	688,1	699,4	688,6	676,2	674,0	675,2	679,1	682,0	681,3	1,8
SLOWENIA	EUR	191,1	193,8	195,7	196,8	194,5	193,7	192,8	196,6	196,4	200,2	207,3	208,2	212,2	11,0
SLOWACJA	EUR	169,2	170,4	168,0	171,8	177,0	179,9	180,4	180,1	178,3	182,3	182,2	187,1	184,5	9,0
FINLANDIA	EUR	237,4	236,2	241,7	246,0	249,5	248,9	249,3	250,2	252,3	249,5	248,9	249,5	251,0	5,7
SZWECJA	EUR	216,9	215,0	214,0	214,3	223,7	218,7	220,1	214,8						



HANDEL ZAGRANICZNY

UWAGA: Dane w trakcie weryfikacji - mogą być obciążone istotnymi błędami

OGÓŁEM

CN	Nazwa towaru	EKSPORT/WYWÓZ					
		Wartość [tys. EUR]		Wartość [tys. PLN]		Wolumen [tony]	
		I-X 2010r.	I-X 2011r.*	I-X 2010r.	I-X 2011r.*	I-X 2010r.	I-X 2011r.*
	RAZEM drób żywy i mięso	606 494	742 601	2 427 516	3 005 084	342 925	363 952
0105	Drób żywy	26 098	27 765	104 730	111 936	9 969	8 519
0207	Mięso drobiowe	580 396	714 836	2 322 786	2 893 148	332 956	355 433

IMPORT/PRZYWÓZ						SALDO	
Wartość [tys. EUR]		Wartość [tys. PLN]		Wolumen [tony]		Wartość [tys. EUR]	
I-X 2010r.	I-X 2011r.*	I-X 2010r.	I-X 2011r.*	I-X 2010r.	I-X 2011r.*	I-X 2010r.	I-X 2011r.*
86 945	96 467	348 277	387 601	66 123	70 153	519 548	646 134
56 492	67 010	226 461	268 977	37 523	44 240	-30 395	-39 246
30 453	29 457	121 816	118 624	28 600	25 913	549 943	685 380

UNIA EUROPEJSKA-27

CN	Nazwa towaru	EKSPORT/WYWÓZ					
		Wartość [tys. EUR]		Wartość [tys. PLN]		Wolumen [tony]	
		I-X 2010r.	I-X 2011r.*	I-X 2010r.	I-X 2011r.*	I-X 2010r.	I-X 2011r.*
	RAZEM drób żywy i mięso	532 702	669 143	2 131 584	2 708 460	269 263	293 452
0105	Drób żywy	11 605	11 667	46 647	47 043	8 440	7 078
0207	Mięso drobiowe	521 097	657 476	2 084 937	2 661 417	260 823	286 374

IMPORT/PRZYWÓZ						SALDO	
Wartość [tys. EUR]		Wartość [tys. PLN]		Wolumen [tony]		Wartość [tys. EUR]	
I-X 2010r.	I-X 2011r.*	I-X 2010r.	I-X 2011r.*	I-X 2010r.	I-X 2011r.*	I-X 2010r.	I-X 2011r.*
86 299	95 539	345 690	383 806	65 897	70 065	446 404	573 604
56 359	66 372	225 935	266 359	37 514	44 214	-44 754	-54 705
29 940	29 167	119 755	117 447	28 383	25 851	491 158	628 309

Mięso drobiowe - kod CN 0207

WAŻNIEJSZE KRAJE

EKSPORT							
I-X 2010r				I-X 2010r			
Kraj	Wartość [tys. EUR]	Wartość [tys. PLN]	Wolumen [tony]	Kraj	Wartość [tys. EUR]	Wartość [tys. PLN]	Wolumen [tony]
OGÓLEM	580 396	2 322 786	332 956	OGÓLEM	714 836	2 893 148	355 433
Niemcy	172 713	690 098	63 072	Niemcy	218 691	892 728	64 036
Wielka Brytania	82 772	331 127	30 593	Wielka Brytania	98 687	399 023	32 347
Republika Czeska	58 308	233 577	34 649	Republika Czeska	69 512	279 525	37 085
Niderlandy	37 704	151 014	25 819	Niderlandy	47 836	192 064	29 135
Francja	36 172	144 878	16 359	Francja	47 791	192 477	19 480
Słowacja	30 708	122 826	21 567	Słowacja	35 856	144 686	22 913
Hongkong	21 033	84 335	24 392	Hiszpania	24 654	99 880	12 630
Litwa	13 689	54 896	10 958	Hongkong	21 396	86 687	24 699
Belgia	13 643	54 603	5 036	Austria	18 352	73 592	5 218
Austria	12 593	50 455	4 442	Litwa	14 821	59 752	10 274
Hiszpania	11 043	44 159	8 650	Belgia	14 081	56 850	4 493
Benin	9 103	36 535	8 917	Dania	12 837	51 698	9 587
Irlandia	9 029	36 142	2 892	Benin	12 835	51 696	10 677
Rosja	8 420	34 021	7 368	Bulgaria	11 735	47 165	12 176
Dania	7 401	29 690	6 874	Węgry	9 116	36 624	8 813
Bulgaria	6 998	27 964	8 476	Irlandia	9 088	36 628	2 631

* - Dane wstępne

Mięso drobiowe - kod CN 0207

WAŻNIEJSZE KRAJE

IMPORT							
I-X 2010r				I-X 2010r			
Kraj	Wartość [tys. EUR]	Wartość [tys. PLN]	Wolumen [tony]	Kraj	Wartość [tys. EUR]	Wartość [tys. PLN]	Wolumen [tony]
OGÓLEM	30 453	121 816	28 600	OGÓLEM	29 457	118 624	25 913
Słowacja	6 010	23 903	4 389	Niderlandy	5 881	23 692	4 457
Niemcy	5 170	20 724	5 568	Niemcy	5 130	20 715	5 912
Wielka Brytania	4 850	19 415	4 109	Wielka Brytania	4 811	19 406	3 727
Niderlandy	4 707	18 839	4 748	Włochy	4 245	17 123	3 411
Włochy	2 525	10 105	2 535	Słowacja	3 396	13 496	2 089
Portugalia	1 549	6 194	577	Węgry	1 940	7 836	3 317
Francja	1 348	5 390	1 568	Portugalia	1 099	4 447	302
Belgia	1 002	4 039	1 946	Francja	811	3 306	930
Węgry	812	3 248	1 057	Dania	520	2 071	384
Republika Czeska	787	3 163	644	Hiszpania	384	1 542	223
Szwecja	435	1 760	629	Finlandia	247	990	234
Brazylia	406	1 636	197	Belgia	196	777	279
Hiszpania	330	1 311	239	Tajlandia	189	765	29
Dania	131	529	98	Estonia	184	736	180
Tajlandia	102	404	19	Republika Czeska	133	535	182
Finlandia	85	344	62	Brazylia	97	399	31

drób żywy - kod CN 0105**WAŻNIEJSZE KRAJE**

EKSPORT							
I-X 2010r				I-X 2010r			
Kraj	Wartość [tys. EUR]	Wartość [tys. PLN]	Wolumen [tony]	Kraj	Wartość [tys. EUR]	Wartość [tys. PLN]	Wolumen [tony]
OGÓLEM	26 098	104 730	9 969	OGÓLEM	27 765	111 936	8 519
Ukraina	10 254	41 075	1 289	Ukraina	8 784	35 318	1 047
Niemcy	8 722	35 097	7 610	Niemcy	7 562	30 447	5 441
Rosja	2 361	9 457	77	Rosja	4 654	18 823	176
Białoruś	1 561	6 253	158	Litwa	2 646	10 738	598
Litwa	1 540	6 158	118	Białoruś	1 890	7 643	209
Niderlandy	510	2 052	572	Niderlandy	619	2 486	664
Francja	407	1 629	85	Republika Czeska	324	1 305	39
Węgry	159	648	23	Syria	265	1 033	2
Syria	145	589	1	Francja	254	1 025	94
Serbia	126	520	2	Egipt	240	1 002	5
Słowacja	71	282	2	Słowacja	208	832	194

drób żywy - kod CN 0105**WAŻNIEJSZE KRAJE**

IMPORT							
I-X 2010r				I-X 2010r			
Kraj	Wartość [tys. EUR]	Wartość [tys. PLN]	Wolumen [tony]	Kraj	Wartość [tys. EUR]	Wartość [tys. PLN]	Wolumen [tony]
OGÓLEM	56 492	226 461	37 523	OGÓLEM	67 010	268 977	44 240
Republika Czeska	13 439	53 795	10 085	Republika Czeska	15 920	63 882	12 751
Niemcy	12 946	51 970	6 157	Niemcy	14 679	58 783	6 800
Niderlandy	8 725	35 081	8 524	Słowacja	12 149	48 980	13 073
Słowacja	8 060	32 295	9 280	Niderlandy	8 521	34 201	6 709
Francja	5 093	20 320	319	Francja	4 512	18 103	497
Dania	2 289	9 203	283	Austria	2 241	8 972	79
Austria	1 757	7 034	68	Litwa	2 040	8 139	2 746
Włochy	1 338	5 373	88	Węgry	1 796	7 225	1 167
Litwa	1 337	5 347	2 005	Dania	1 788	7 172	191
Wielka Brytania	714	2 867	8	Włochy	1 571	6 261	108
Węgry	582	2 329	581	Wielka Brytania	1 072	4 304	11

* - Dane wstępne

Źródło: Ministerstwo Finansów

wykonała: M. Czczeko

Biuletyn „*Rynek mięsa drobiowego*” ukazuje się w każdy czwartek o godz. 13⁰⁰.**Wydawca:**

Ministerstwo Rolnictwa i Rozwoju Wsi, Departament Rynków Rolnych

ul. Wspólna 30

00-930 Warszawa

tel. (022) 623-16-06

fax (022) 623-27-06

Internet: [strona ZSRiR](#)**Autor:**Małgorzata Czczeko, tel. (022) 623-16-06; E-mail: Malgorzata.Czczeko@minrol.gov.pl**Warunki otrzymywania biuletynu:**

Biuletyn udostępniany jest wszystkim zainteresowanym bezpłatnie.